



## LASTBILSTRAFIK 2016 kvartal 3

Publiceringsdatum: 2017-01-10

**Kontaktperson:**

**Trafikanalys**

Sara Berntsson

tel: 010-414 42 07, e-post: sara.berntsson@trafa.se

**Statisticon AB**

Mats Nyfjäll

tel: 010-130 80 23, e-post: mats.nyfjall@statisticon.se

---

Kvartalsuppgifter publiceras	första kvartalet fastställs under juni år 2016 andra kvartalet fastställs under september år 2016 tredje kvartalet fastställs under januari år 2017 fjärde kvartalet fastställs under mars år 2017
------------------------------	---

Samtliga fyra kvartal summeras till årsstatistik. Årsstatistiken fastställs under maj år 2017.

Exakt datum för publicering återfinns i publiceringsplanen på Trafikanalys hemsida [www.trafa.se/statistik](http://www.trafa.se/statistik)

---

## Innehåll/Content

[Sammanfattning](#)

[Summary](#)

[Fakta om statistiken](#)

[Definitioner/Definitions](#)

[Tabell 1. Svenska lastbilers godstransporter, tredje kvartalet 2016 och 2015.](#)

[Table 1. Transport of goods by road by Swedish registered lorries, third quarter 2016 and 2015.](#)

[Tabell 2. Inrikes godstransporter med svenska lastbilar. Lastade och lossade godsmängder efter destination respektive ursprung, tredje kvartalet 2016.](#)

[Table 2. National road goods transport with Swedish registered lorries. Loaded and unloaded goods by county and metropolitan areas by destination and origin of the haulage respectively, third quarter 2016.](#)

[Tabell 3. Inrikes godstransporter med svenska lastbilar fördelat på varugrupper \(NST2007\). Antal transporter med last, körda kilometer med last, transporterad godsmängd och transportarbete, tredje kvartalet 2016.](#)

[Table 3. National road goods transport with Swedish registered lorries by NST2007 division. Number of haulages, kilometres driven with goods, tonnes and tonne-kilometres, third quarter 2016.](#)

[Tidsserier kvartal 2006-2016, Totalt \(inrikestrafik och utrikestrafik\)](#)

[Tidsserier kvartal 2006-2016, Inrikestrafik](#)

[Tidsserier kvartal 2006-2016, Utrikestrafik](#)

Figur 1. Antal transporter, 1 000-tal under fyra år.

Figur 2. Körda kilometer 1 000-tal under fyra år.

Figur 3. Lastad godsmängd 1 000-tal under fyra år.

Figur 4. Transportarbete (miljoner ton-km) under fyra år.

Figur 5. Utrikes transportarbete (miljoner ton-km) under fyra år.

[Data till figurer](#)

## Lastbilstrafik 2016 kvartal 3 - sammanfattning

Trafikanalys ansvarar för den officiella statistiken inom svensk transport- och kommunikationssektor, och presenterar varje kvartal statistik om den svenska lastbilstrafiken. Följande rapport redovisar statistik om svenskregistrerade tunga lastbilars inrikes- och utrikestrafik under det tredje kvartalet 2016. Trafiken beskrivs genom uppgifter om antal transporter, antal kilometer som lastbilarna kört (trafikarbetet), mängd och typ av gods som transporteras samt transportarbetets omfattning mätt i tonkilometer (1). Rapporten presenterar också kvartalsvärden för perioden 2005-2015. För en sammanfattande bild av lastbilstrafiken och en mer djupgående analys av statistiken, se Trafikanalys årsrapporter "Lastbilstrafik" som utkommer årligen i maj-juni månad. "Lastbilstrafik 2015" publicerades i maj 2016.

De svenskregistrerade lastbilarna utförde 8,5 miljoner transporter och körde sammanlagt 749 miljoner kilometer inom och utom landets gränser under tredje kvartalet 2016. Den lastade godsmängden uppgick till 93 miljoner ton. För samtliga volymer innebär detta ungefär samma nivå som under det tredje kvartalet 2015.

Av det sammanlagda antalet transporter utfördes 98 procent i inrikestrafik. Av dessa inrikestransporter utfördes nästan nio av tio av yrkesmässig trafik (transporter åt andra mot betalning) medan resterande utfördes av firmabilstrafik (grossister och återförsäljare som distribuerar sina egna varor till kunder). Transporter av mängden farligt gods minskade under kvartalet, omkring en halvering jämfört med samma kvartal ifjol. (Tabell 1).

Cirka 72 procent av godset i inrikestrafiken lastades och lossades inom samma län och närmare en fjärdedel av varorna som transporterades lastades inom storstadsområdena (det vill säga i trakterna kring Stockholm, Malmö och Göteborg (2) se Tabell 2. För Kronobergs län och Stor-Göteborg har mängden lastat och lossat gods under det tredje kvartalet 2016 minskat. Detsamma gäller mängden lossat gods i Västra Götalands län. (Tabell 2).

Vissa varor transporteras mer frekvent än andra på de svenska vägarna. Varugrupperna "Malm och andra produkter från utvinning" samt "Utrustning för transport och gods" stod för en dryg femtedel vardera av samtliga lastbilstransporter inom riket, se Tabell 3. Övriga grupper är mindre, där når ingen varugrupp över tio procent.

Vad gäller antal transporter, transporterad godsmängd och utfört transportarbete ligger volymerna för nästan alla varugrupper på samma nivå som motsvarande kvartal föregående år. För ett antal varugrupper noteras dock förändringar jämfört med det tredje kvartalet 2015. Gruppen "Malm och andra produkter från utvinning" har minskat i antal transporter. För grupperna "Malm och andra produkter från utvinning" och "Textil, beklädnadsvaror, läder och lädervaror" ses en minskning i transporterad godsmängd medan "Livsmedel, drycker och tobak" ökat. Transportarbetet minskade för "Transportutrustning" men ökade för "Livsmedel, drycker och tobak". Vad gäller körda kilometer med last noterades en minskning i grupperna "Textil, beklädnadsvaror, läder och lädervaror", "Transportutrustning" och "Post och paket" och en ökning för "Livsmedel, drycker och tobak". (Tabell 3).

En ny metod för beräkning av lastbilstrafikens omfattning har implementerats från och med första kvartalet 2015. Det innebär att statistiken i föreliggande rapport inte bör jämföras direkt med tidigare publicerade kvartalsrapporter i samma serie. Men för att jämförelser skall kunna göras med statistik för några år bakåt har kvartals- och årsvärden räknats om från 2012 i enlighet med den nya metoden, se rapporterna Trafikanalys Statistik 2015:22 och Trafikanalys Statistik 2015:23. Mer om omräkningarna kan läsas i Trafikanalys PM 2015:10, Omräkning av lastbilsstatistiken till följd av stilleståndsproblematik.

Vid tolkning av resultatet bör hänsyn tas till att statistiken är baserad på en urvalsundersökning och att vissa varugrupper fraktas i relativt liten omfattning inom svensk lastbilstrafik. En liten förändring i antal kan därför leda till ett stort genomslag på resultatet, utan att det behöver finnas en faktisk skillnad. Läs mer om detta och om andra parametrar som är viktiga att ta hänsyn till vid tolkning av statistiken i avsnittet "Fakta om statistiken" i denna rapport.

- (1) Måttet transportarbete beräknas som körda kilometer multiplicerat med lastad godsmängd och mäts i tonkilometer.
- (2) För beskrivning av regionerna Stor-Stockholm, Stor-Malmö och Stor-Göteborg, se avsnittet "Definitioner".

## Swedish national and international road goods transport quarter 3 2016 - Summary

Transport Analysis is the authority in Sweden responsible for the official statistics on road freight transport. The following report presents the Swedish road goods transports during the third quarter of 2016. It comprises both domestic and international transports. The featured variables describe number of transports, kilometres driven, amount of loaded goods and tonne-kilometres performed (1). The statistics also describes sectors as vehicles, length of haul, regional divisions, commodity groups and dangerous goods. The report contains quarterly statistics for the period 2005-2015. For an overall picture of the road goods transports and a more in-depth analysis of the statistics, see the Transport Analysis annual statistical reports "Swedish national and international road goods transport" which is published annually in May-June.

The statistics encompasses Swedish-registered lorries with a load capacity of 3.5 tonnes or more. Data is gathered by an EU-regulated sample survey aimed at approximately 3,000 Swedish-registered lorries per quarter (12,000 per year) that transports goods by road. The results are presented every quarter as well as annually.

In total 749 million kilometres were driven, within and outside Swedish borders, by Swedish registered heavy lorries during the third quarter of 2016. The lorries carried out 8.5 million transports with altogether 93 million tonnes of loaded goods. These volumes were about the same as those during the third quarter of 2015.

Of the total number of transports performed, 98 percent were executed in domestic traffic. Domestic traffic can in its turn be divided into two categories, transport for hire or reward and transport on own account. Transport for hire or reward is defined as paid transports for another part. Transport on own account includes companies moving their own goods in their own vehicles. Almost nine out of ten of all domestic transport assignments on Swedish roads were classified as transport for hire or reward. The amount of dangerous goods transported during the third quarter decreased to about half compared to corresponding quarter 2015 (see Table 1).

Around 75 percent of the freight transported within Sweden was transported within a county, and nearly one quarter of all goods were loaded within a metropolitan area (namely in the areas around greater-Stockholm, greater-Malmö and greater-Gothenburg (2)). For Kronobergs county and greater-Gothenburg the amount of loaded and unloaded goods decreased. A decrease was also seen in the amount of unloaded goods in Västra Götaland county (see Table 2).

Some commodity groups are transported more frequently than others on Swedish roads. The categories Metal ores and other mining and quarrying products and Transport equipment accounted for just under a quarter each of all transport in the country (see Table 3). The other groups are smaller, not one accounts for over ten percent.

Regarding the number of transports, amount of goods transported and tonne-kilometres performed, a few commodity group exhibits significant changes compared to the same quarter last year. For commodity group Metal ores and other mining and quarrying products a decrease was noted in number of transports. For groups Metal ores and other mining and quarrying products and Textiles and textile products; leather and leather products a decrease was seen in amount of goods transported while an increase was seen in the group Food products, beverages and tobacco. The amount of tonne-kilometres performed noted a decrease for Transport equipment and an increase for Food products, beverages and tobacco. The groups Textiles and textile products; leather and leather products, Transport equipment and Mail, parcels decreased in the amount of kilometres driven while an increase was noted for Food products, beverages and tobacco (see Table 3).

A new method for estimating the road freight statistics was implemented in the first quarter of 2015. This means that the statistics in this report are not comparable to previously publications. To enable comparisons from 2012 and onwards, all quarterly and yearly values relating to those years has been recalculated according to the new method. The adjusted statistics are published in the following reports: Transport Analysis Statistics 2015:22 and 2015:23. More information on this new method can be found in Transport Analysis PM 2015:10, Omräkning av lastbilsstatistiken till följd av stilleståndsproblematik.

When interpreting the results it should be taken into account that the statistics are based on a sample survey. Certain groups of commodities are transported in relatively small scale; a small change in the number of transports might lead to a large impact on the results, without necessarily an actual, underlying difference.

- (1) The measure tonne-kilometres performed is calculated as kilometres driven multiplied by the volume of goods loaded.
- (2) The regions of Greater Stockholm, Greater Malmö and Greater Gothenburg are described under the chapter Definitions.

## Fakta om statistiken

### Statistikens innehåll och tillförlitlighet

Föreliggande rapport Lastbilstrafik – inrikes och utrikes trafik med svenska lastbilar (tredje kvartalet år 2016) syftar till att visa såväl inrikes som utrikes trafik med svenskregistrerade lastbilar gällande antal transporter, körda kilometer, lastad godsmängd och transportarbete. Rapporten omfattar kvartalsvärden samt värden för rullande fyra kvartal.

Undersökningspopulationen består av objektet "lastbil" och avser endast transporter som utförs av svenskregistrerade last-/dragbilar med en maximilastvikt på 3,5 ton eller mer. Urvalet består av drygt 2800 slumpmässigt valda fordon. Urvalet begränsas till att fordonet ska vara i trafik, årsmodellen ska vara yngre än 30 år samt att bilens ägare skall finnas med i Statistiska centralbyråns (SCB) Företagsregister. Underlag till ramen och urvalet är Transportstyrelsens Yrkestrafikregister, Transportstyrelsens Fordonsregister samt körsträckedata från SCB:s körsträckedatabas.

För varje utvald lastbil ska uppgifter lämnas avseende en specifik mätvecka. Uppgiftslämnare är lastbilsägaren vid den aktuella tidpunkten. Frågeformuläret innehåller allmänna avsnitt där till exempel antalet körda kilometer samt uppgifter om släp och eventuella transporter på färja eller järnväg ska anges. En sändningsjournal innehållande bland annat lastningsort, lossningsort, körda kilometer, sändningens vikt och varuslag ska sedan föras avseende den aktuella mätveckan. Uppgiftsinsamling sker huvudsakligen via postenkät, med två skriftliga påminnelser samt telefonpåminnelse. Från och med kvartal 3 år 2015 kan uppgifter även lämnas via en webbenkät.

Det vägda bortfallet är 36,9 procent avseende tredje kvartalet år 2016. Det vägda bortfallet är ett mått där hänsyn tas till varierande urvalssannolikheter mellan strata. Det ovägda bortfallet är 36,4 procent. Osäkerhetsmarginaler (95%) redovisas för samtliga resultat i kvartalsstatistiken. Skattningsförfarandet, så kallad rak uppräknings inom strata, justerar för bortfallet. Här antas att bortfallet "ser ut" som de svarande objekten.

Osäkerhetskällor för undersökningen är främst mätning och att undersökningen är baserad på urval. Se kvalitetsdeklarationen för vidare beskrivning av osäkerhetskällorna. En nyhet från och med kvartal 1 år 2015 (samt i årsrapport 2014) är att samtliga värden är omräknade för den stilleståndsproblematik som beskrivits i tidigare rapporter. Med den nya skattningsmetodiken ligger nivåskattningar mellan 30 till 40 procent högre jämfört med tidigare skattningsmetodik. Detta utgör en stor förändring i undersökningen. Jämförbarheten med tidigare års skattningar går därmed förlorad. För att användare ändå ska få en viss jämförbarhet bakåt har årsskattningar, samt kvartalsskattningar, avseende 2012, 2013 och 2014 producerats med den nya skattningsmetodiken och finns publicerade på Trafikanalys webbplats (se Trafikanalys Statistik 2015:22 samt 2015:23). I kvalitetsdeklarationen för 2015 års rapport finns mer information om detta, se speciellt kapitel B.0 Inledning och avsnitt 2.2.4 om skattningsmetodik.

Fram till och med 2014 efterfrågades den *genomsnittliga* vikten avseende pålastad godsmängd för distributions- och uppsamlingsrundor (d/u-rundor). Från och med 2015 efterfrågas den *totala* vikten för pålastad godsmängd. Läs mer om motivet till detta i kvalitetsdeklarationen i avsnitt 2.2.3 om mätning. Effekten av förändringen är att den totala pålastade godsmängden ökar med uppskattningsvis sex procent.

Bortfallet har två effekter på undersökningen: 1) I och med att antalet undersökta lastbilstransporter blir färre än avsett så blir den statistiska osäkerheten i resultatet större. Effekten kan utläsas i form av bredare konfidensintervall. 2) En känd företeelse är att den grupp som inte svarar i en undersökning ofta har ett annat beteende än den grupp som svarar. I denna undersökning kan det innebära att skattningar av till exempel totalt antal körda kilometer blir för höga eller för låga.

En fördjupad bortfallsanalys genomfördes 2014 inom ramen för undersökningen. Resultaten från analysen visar att för vissa variabler (maxlastvikt, geografiska regioner och ålder på lastbilen) sker ingen snedvridning men för variabeln registerbaserad körsträcka finns en snedvridning. Registerbaserad körsträcka kommer från körsträckedatabasen som i sin tur baseras på bilprovningsdata. Bortfallsanalyserna visar att lastbilar i bortfallet har en längre genomsnittlig daglig (registerbaserad) körsträcka än de svarande. Eftersom det finns en korrelation mellan den registerbaserade körsträckan och den faktiska körsträckan under mätveckan innebär detta en risk för snedvridning avseende körsträcka. Om bortfallet inom varje stratum i genomsnitt har en längre daglig körsträcka än de svarande förmår inte estimationsmetoden rak uppräkningsmetod inom strata att fullt ut kompensera för denna snedvridning. Detta kan leda till att de sanna nivåerna för totalt antal körda kilometer underskattas. Se kvalitetsdeklarationen för en vidare diskussion om aspekter kring bortfallet.

## Jämförbarhet och sammanvändbarhet

Mellan 1972 och 1999 har statistik tagits fram över svenska lastbilars transporter inom landet. Enligt den statistikharmonisering som påbjöds i och med EES-avtalet har Sverige sedan 1995 redovisat statistik över svenska lastbilars totala transportverksamhet, inklusive transporter i utlandet. Sedan första kvartalet år 2000 utförs undersökningen enligt EU-förordningen för statistikredovisning av vägtransporter (EU 70/2012).

Vissa förändringar mellan definitioner i de tidigare undersökningarna, till och med 1999, och föreliggande undersökning kan noteras. I den tidigare undersökningen om inrikes trafik används begreppet "körning" medan det i undersökningen om utrikestrafiken insamlades statistik per "utlandsresa." I föreliggande undersökning är "sändning" det centrala begreppet. I nuvarande undersökning ska alla transporter med svenskregistrerade lastbilar uppges varför även cabotage (inrikestrafik i annat land än Sverige) och tredjelandstrafik omfattas av undersökningen. I den tidigare utrikesundersökningen skulle resan starta i Sverige för att ingå i undersökningen. Från och med år 2003 infördes en något förändrad urvalsmetod, främst i syfte att förbättra precisionen i utrikestrafiken. Den förändrade metoden kan medföra att tidsserierna inte kan jämföras fullt ut.

Från och med 2012 infördes en ny stratifiering. Motiven till förändringen finns dokumenterade i Trafikanalys PM 2011:14 Översyn av stratifieringsmetoder för lastbilstrafikundersökningen som återfinns på Trafikanalys webbplats (trafa.se). I princip ska en ny stratifiering inte innebära att nivåerna på målstorheterna förändras, vilket betyder att tidsserier går att jämföra före och efter den nya stratifieringen. Detta gäller framförallt rörande skattningar på totalnivå. Rörande skattningar nedbrutna på redovisningsgrupper, som i sig är mer osäkra än resultat på totalnivå, bör viss försiktighet iaktas vid tolkning. För tidsserier för redovisningsgrupper kan jämförbarheten ha påverkats av stratifieringen.

Den omräkning för stilleståndsproblematiken som införts från och med 2014 års undersökning utgör som tidigare nämnts en stor förändring i undersökningen. Från och med 2014 års skattningar och framåt är jämförbarheten med tidigare års skattningar därmed inte möjliga. Dock har omräknade skattningar baserat på den nya skattningsmetodiken beräknats per kvartal och år avseende 2012 till 2014 och finns publicerade på Trafikanalys webbplats, se Trafikanalys Statistik 2015:22 respektive 2015:23.



## Administrativa uppgifter

Trafikanalys är statistikansvarig myndighet för den officiella statistiken inom transport- och kommunikationssektorn. På uppdrag av Trafikanalys produceras statistiken av Statisticon AB.

Undersökningen utförs i enlighet med EU-förordning för statistikredovisning av vägtransporter (EU 70/2012). I enlighet med förordningen kommer oidentifierade uppgifter att överföras till EU:s statistiska databaser. Uppgifterna som lämnas till EU är sekretesskyddade enligt Euratom 1588/90.

Skyldighet att lämna uppgifter till undersökningen föreligger enligt lagen om den officiella statistiken (SFS 2001:99), förordningen om den officiella statistiken (SFS 2001:100) och Trafikanalys föreskrift (TRAFAFS 2012:1). Uppgifter som lämnas till Trafikanalys hanteras enligt Offentlighets och sekretesslagen 24 kap §8 (SFS 2009:400).

## Definitioner

Med **inrikes trafik** avses den trafik som svenskregistrerade lastbilar presterar med gods som både lastats och lossats inom landet.

**Domestic transports** includes the transports of the Swedish registered lorries with goods loaded and unloaded within the country.

Med **utrikes trafik** avses den trafik som svenskregistrerade lastbilar presterar med utrikes destinerat gods eller gods som lastas utrikes med svensk destination samt cabotage och tredjelandstrafik. Om lastbilen kört delar av sträckan innanför Sveriges gränser inkluderas denna del i utrikes trafik.

**International transports** includes the transports of the Swedish registered lorries with foreign destination or when goods is loaded abroad with Sweden as destination. It also includes Cabotage and cross-trade. If part of the journey is within the Swedish border, this part of the journey are included in the international transport.

Med **cabotage** avses inrikestrafik i ett annat land än Sverige.

**Cabotage** includes domestic services in a country other than Sweden.

Med **tredjelandstrafik** avses trafik mellan två andra länder än Sverige.

**Cross trade (third-country traffic)** means transports between two different countries other than Sweden.

Samtliga lastbilar i undersökningen ska ha en **maximilastvikt på 3,5 ton eller mer**.

All lorries in the survey have a **load capacity of 3.5 tonnes or more**.

**Totalvikt** är summan av fordonets tjänstevikt och den beräknade vikten av det största antal personer utom föraren (som är inräknad i tjänstevikten) och den största mängden gods som fordonet är inrättat för. Tjänstevikt för lastbilar är den sammanlagda vikten av fordonet i normalt, fullt driffärdigt skick vid användning av tyngsta till fordonet hörande karosseri, verktyg och reservhjul som hör till fordonet, bränsle, smörjolja, vatten samt föraren.

**Maximum permissible weight** is the legal maximum that the vehicle (or vehicle combination) is permitted to weigh, when the vehicle (combination) is stationary on a public road. The maximum permissible weight includes the weight of the load capacity as well as the weight of the driver and of all other persons carried at the same time plus the weight of the vehicle (or vehicle combination) with its equipment and a full fuel tank.

**Maximilastvikt** beräknas som skillnaden mellan fordonets totalvikt och tjänstevikt. Den tyngsta last som fordonet är konstruerat för.

**Load capacity** is the difference between the vehicle's total weight and maximum permissible weight. The weight to be taken into account includes the weight of all packaging of the goods including the tare weight of any container, swap body or pallets used to contain the goods. Maximum weight of goods declared permissible by the competent authority of the country.

**Lastbil** är ett fordon som ej är att anse som en personbil eller buss. Motorfordon avsett för godstransport.

**A goods road motor vehicle** is a vehicle that is not considered to be a car or bus. A road vehicle designed to carry goods (lorry, trailer, semi-trailer, road-tractor).

**Trafikarbetet** redovisas som antal körda kilometer.

Vehicle kilometre is the distance actually run, the number of **kilometres driven**.

**Transportarbetet** redovisas i tonkilometer. Tonkilometer beräknas som produkten av last i ton och körda kilometer per körning. Notera att denna variabel beräknas per körning och därefter summeras när totalt transportarbete ska skattas. Detta innebär att tonkilometer inte kan härledas utifrån aggregat i redovisningen; summa godsmängd multiplicerat med summa körda km blir inte summa tonkilometer.

**Tonne-kilometers** is a unit of measure of goods transport that represents the transport of one tonne by road over one kilometre. This variable is calculated per run. This means that tonne-kilometers can not be derived based on aggregates in the financial statements; total tonnes multiplied by the total kilometers driven is not the sum of tonne-kilometers.

**Yrkesmässig trafik** avser transporter åt andra mot betalning, till exempel godstrafik.

**Transport for hire or reward** concerns the carriage of goods for payment on behalf of third parties. If the company are being paid to transport goods belonging to somebody else.

**Firmabilstrafik** avser transporter för företagets egen räkning, exempelvis grossister och återförsäljare som distribuerar egna varor till sina kunder.

Transport **on own account** concerns such as wholesalers and retailers who distribute their own products to their customers, in their own vehicle. Transports not for hire or reward.

Summeringar stämmer inte alltid exakt med summa-raden. Detta beror på avrundningar i delposterna.  
*Totals do not always correspond exactly with the sum of the line. This is due to rounding in the sub-items.*

#### **Teckenförklaring/ Legend**

- Intet finns att redovisa
- *Nothing there to report*

0 Mindre än 0,5 av enheten  
0 *Less than 0.5 of unit*

**Regioner/Regions****Län/County****Syd/South**

6 Jönköping	9 Gotland
9 Kronoberg	10 Blekinge
8 Kalmar	12 Skåne

**Väst/West**

13 Halland	14 Västra Götaland
------------	--------------------

**Mitt/Central**

1 Stockholm	18 Örebro
3 Uppsala	19 Västmanland
4 Södermanland	21 Gävleborg
5 Östergötland	

**Norr/North**

17 Värmland	23 Jämtland
20 Dalarna	24 Västerbotten
22 Västernorrland	25 Norrbotten

**Storstadsområden/Metropolitan areas**

Stor-Stockholm = Stockholms län      Greater Stockholm = Stockholm County

**Stor-Göteborg / Greater Gothenburg**

Län	Kommun	Län	Kommun
14	40 Ale	14	62 Lilla Edet
14	89 Alingsås	14	81 Mölndal
14	80 Göteborg	14	2 Partille
14	1 Härryda	14	15 Stenungsund
13	84 Kungsbacka	14	19 Tjörn
14	82 Kungälv	14	7 Öckerö
14	41 Lerum		

**Stor-Malmö / Greater Malmö**

Län	Kommun	Län	Kommun
12	31 Burlöv	12	80 Malmö
12	85 Eslöv	12	64 Skurup
12	67 Höör	12	30 Staffanstorps
12	61 Kävlinge	12	63 Svedala
12	62 Lomma	12	87 Trelleborg
12	81 Lund	12	33 Vellinge

**Tabell 1. Svenska lastbilers godstransporter, tredje kvartalet 2016 och 2015.**

Table 1. Transport of goods by road by Swedish registered lorries, third quarter 2016 and 2015.

	Kvartal 3 2016	95 % K.I.	Kvartal 3 2015	95 % K.I.
<b>Antal lastbilar, totalt<sup>1</sup></b>	<b>63 183</b>		<b>62 228</b>	
därav				
Yrkesmässig trafik	45 599		44 765	
Firmabilstrafik	17 584		17 463	
<b>Antal transporter i 1 000-tal</b>	<b>8 465 ±</b>	<b>897</b>	<b>9 489 ±</b>	<b>964</b>
<b>Inrikes trafik</b>	<b>8 319 ±</b>	<b>896</b>	<b>9 381 ±</b>	<b>965</b>
därav				
Yrkesmässig trafik med last	5 177 ±	693	5 855 ±	740
Yrkesmässig trafik utan last	1 475 ±	282	1 884 ±	326
Firmabilstrafik med last	1 256 ±	331	1 291 ±	345
Firmabilstrafik utan last	410 ±	179	350 ±	131
<b>Utrikes trafik</b>	<b>146 ±</b>	<b>53</b>	<b>108 ±</b>	<b>32</b>
därav				
Med last	98 ±	34	77 ±	23
Utan last	47 ±	23	30 ±	12
Cabotage	24 ±	13	16 ±	7
Tredjelandstrafik	6 ±	3	6 ±	5
<b>Körda kilometer i 1 000-tal km</b>	<b>749 066 ±</b>	<b>58 325</b>	<b>746 698 ±</b>	<b>53 909</b>
<b>Inrikes trafik</b>	<b>684 471 ±</b>	<b>56 099</b>	<b>685 238 ±</b>	<b>52 631</b>
därav				
Yrkesmässig trafik med last	491 963 ±	49 544	494 241 ±	43 955
Yrkesmässig trafik utan last	84 198 ±	12 966	94 316 ±	14 302
Firmabilstrafik med last	88 934 ±	24 222	83 266 ±	21 837
Firmabilstrafik utan last	19 376 ±	8 405	13 416 ±	4 836
<b>Utrikes trafik</b>	<b>64 595 ±</b>	<b>19 319</b>	<b>61 460 ±</b>	<b>16 053</b>
därav				
Med last	52 799 ±	16 137	54 231 ±	14 585
Utan last	11 797 ±	5 958	7 229 ±	3 470
Från Sverige till utlandet	28 848 ±	9 299	26 551 ±	7 400
Från utlandet till Sverige	27 983 ±	9 602	27 805 ±	9 764
Cabotage	4 082 ±	1 992	3 433 ±	2 291
Tredjelandstrafik	3 682 ±	2 324	3 670 ±	3 189
<b>Lastad godsmängd i 1 000-tal ton</b>	<b>93 135 ±</b>	<b>11 540</b>	<b>100 979 ±</b>	<b>9 656</b>
<b>Inrikes trafik</b>	<b>91 151 ±</b>	<b>11 521</b>	<b>99 724 ±</b>	<b>9 664</b>
därav				
Yrkesmässig trafik	78 739 ±	11 354	86 400 ±	9 089
Firmabilstrafik	12 412 ±	3 616	13 325 ±	4 013
<b>Utrikes trafik</b>	<b>1 984 ±</b>	<b>766</b>	<b>1 255 ±</b>	<b>371</b>
därav				
Från Sverige till utlandet	1 128 ±	548	652 ±	225
Från utlandet till Sverige	593 ±	252	463 ±	202
Cabotage	179 ±	183	59 ±	80
Tredjelandstrafik	83 ±	65	80 ±	82
<b>Transportarbete i miljoner ton-km</b>	<b>10 095 ±</b>	<b>1 074</b>	<b>10 064 ±</b>	<b>1 113</b>
<b>Inrikes trafik</b>	<b>9 104 ±</b>	<b>1 035</b>	<b>9 179 ±</b>	<b>1 096</b>
därav				
Yrkesmässig trafik	8 284 ±	1 035	8 409 ±	1 057
Firmabilstrafik	820 ±	254	770 ±	339
<b>Utrikes trafik</b>	<b>991 ±</b>	<b>312</b>	<b>886 ±</b>	<b>252</b>
därav				
Från Sverige till utlandet	538 ±	196	436 ±	130
Från utlandet till Sverige	360 ±	168	370 ±	176
Cabotage	27 ±	21	33 ±	51
Tredjelandstrafik	65 ±	50	47 ±	38
<b>Farligt gods, i 1 000-tal ton</b>	<b>2 103 ±</b>	<b>1 155</b>	<b>4 843 ±</b>	<b>2 188</b>
<b>Farligt gods, i miljoner tonkm</b>	<b>402 ±</b>	<b>201</b>	<b>609 ±</b>	<b>223</b>

1) Värdet avser det genomsnittliga antalet lastbilar i undersökningspopulationen under undersökningsåret.

**Tabell 2. Inrikes godstransporter med svenska lastbilar. Lastade och lossade godsmängder efter destination respektive ursprung, tredje kvartalet 2016.**

*Table 2. National road goods transport with Swedish registered lorries. Loaded and unloaded goods by county and metropolitan areas by destination and origin of the haulage respectively, third quarter 2016.*

Län	Lastad godsmängd, 1 000-tal ton				Lossad godsmängd, 1 000-tal ton			
	Totalt	95 % K.I.	Därav med destination (%)		Totalt	95 % K.I.	Därav med ursprung (%)	
			Inom egna länet/området	Till andra län/områden			Inom egna länet/området	Från andra län/områden
<b>Totalt</b>	<b>91 151 ±</b>	<b>11 521</b>	<b>73</b>	<b>27</b>	<b>91 151 ±</b>	<b>11 521</b>	<b>73</b>	<b>27</b>
01 Stockholm	13 239 ±	4 803	87	13	13 916 ±	4 808	83	17
03 Uppsala	2 655 ±	1 807	73	27	2 205 ±	1 576	88	12
04 Södermanland	3 174 ±	2 316	54	46	2 609 ±	1 876	66	34
05 Östergötland	4 897 ±	2 344	63	37	4 823 ±	2 298	64	36
06 Jönköping	3 967 ±	1 406	58	42	3 839 ±	1 421	60	40
07Kronoberg	1 103 ±	493	28	72	1 181 ±	591	27	73
08 Kalmar	3 405 ±	2 143	77	23	3 250 ±	2 025	80	20
09 Gotland	148 ±	157	90	10	174 ±	169	77	23
10 Blekinge	459 ±	320	54	46	871 ±	518	28	72
12 Skåne	11 006 ±	2 877	76	24	10 026 ±	2 735	84	16
13 Halland	3 164 ±	1 468	57	43	4 182 ±	1 764	43	57
14 Västra Götaland	10 624 ±	2 532	59	41	9 636 ±	2 285	65	35
17 Värmland	9 004 ±	7 666	89	11	8 978 ±	7 669	89	11
18 Örebro	2 096 ±	1 487	53	47	2 858 ±	1 723	39	61
19 Västmanland	1 364 ±	582	34	66	1 238 ±	545	38	62
20 Dalarna	3 029 ±	1 606	67	33	3 276 ±	1 655	62	38
21 Gävleborg	4 246 ±	2 397	76	24	4 561 ±	2 528	71	29
22 Västernorrland	2 519 ±	1 523	78	22	3 062 ±	1 751	64	36
23 Jämtland	1 514 ±	874	55	45	1 165 ±	681	72	28
24 Västerbotten	4 600 ±	2 176	78	22	4 078 ±	2 102	89	11
25 Norrbotten	4 937 ±	2 457	94	6	5 221 ±	2 473	89	11
<b>Storstadsområden</b>								
Stor-Stockholm <sup>1</sup>	13 239 ±	4 803	87	13	13 916 ±	4 808	83	17
Stor-Malmö <sup>1</sup>	6 464 ±	2 301	75	25	5 399 ±	1 702	80	20
Stor-Göteborg <sup>1</sup>	4 360 ±	1 674	61	39	4 183 ±	1 625	58	42

1) Se avsnitt Definitioner för definition av storstadsområden. *Definitions of city areas, see Definitions.*

**Tabell 3. Inrikes godstransporter med svenska lastbilar fördelat på varugrupper (NST2007). Antal transporter med last, körda kilometer med last, transporterad godsmängd och transportarbete, tredje kvartalet 2016.**

*Table 3. National road goods transport with Swedish registered lorries by NST2007 division. Number of haulages, kilometres driven with goods, tonnes and tonne-kilometres, third quarter 2016.*

Kod	Varugrupp	Antal transporter med last 1 000-tal		Körda kilometer med last 1 000-tal km		Transporterad godsmängd 1 000-tal ton		Transportarbete Miljoner ton-km	
		Totalt	95 % K.I.	Totalt	95 % K.I.	Totalt	95 % K.I.	Totalt	95 % K.I.
<b>Totalt</b>		<b>6 434 ±</b>	<b>731</b>	<b>580 897 ±</b>	<b>50 322</b>	<b>91 151 ±</b>	<b>11 521</b>	<b>9 104 ±</b>	<b>1 035</b>
01	Produkter från jordbruk, skogsbruk och fiske <i>därav rundvirke</i>	410 ± 190 ±	139 77	50 989 ± 17 462 ±	17 654 6 400	12 511 ± 7 844 ±	4 079 3 167	1 343 ± 728 ±	443 267
02	Kol, råolja och naturgas	3 ±	4	792 ±	1 310	78 ±	113	14 ±	22
03	Malm, andra produkter från utvinning <i>därav jord, sten och sand</i>	1 239 ± 1 200 ±	315 313	28 228 ± 25 712 ±	6 989 6 739	24 444 ± 22 733 ±	6 095 5 957	730 ± 614 ±	212 191
04	Livsmedel, drycker och tobak	768 ±	193	138 233 ±	32 346	11 073 ±	2 727	1 995 ±	609
05	Textil, beklädnadsvaror, läder och lädervaror	2 ±	2	257 ±	275	17 ±	20	1 ±	2
06	Trä och varor av trä och kork (exkl.möbler), massa, papper och pappersvaror, trycksaker <i>därav sågade, hyvlade trävaror</i> <i>därav flis, trä-/sågavfall</i> <i>därav papper, papp och varor därav</i>	333 ± 47 ± 177 ± 52 ±	182 28 172 36	40 881 ± 11 278 ± 12 408 ± 6 347 ±	13 051 7 656 7 545 3 948	9 319 ± 1 378 ± 6 316 ± 876 ±	6 946 881 6 803 655	1 032 ± 300 ± 419 ± 119 ±	375 199 273 81
07	Stenkols- och raffinerade petroleumprodukter <i>därav raffinerade petroleumprodukter</i>	106 ± 106 ±	51 51	11 145 ± 11 145 ±	6 375 6 375	3 309 ± 3 309 ±	1 789 1 789	272 ± 272 ±	153 153
08	Kemikalier, kemiska produkter, konstfiber, gummi- och plastvaror samt kärnbränsle	73 ±	36	13 156 ±	5 717	1 437 ±	880	234 ±	110
09	Andra icke-metalliska mineraliska produkter	219 ±	74	19 943 ±	8 077	4 234 ±	1 716	441 ±	225
10	Metallvaror exkl. maskiner och utrustning	75 ±	46	14 794 ±	13 777	1 001 ±	943	316 ±	375
11	Maskiner och instrument	265 ±	126	17 561 ±	9 192	2 497 ±	1 024	195 ±	72
12	Transportutrustning	49 ±	56	2 343 ±	1 786	561 ±	754	25 ±	19
13	Möbler och andra tillverkade varor	52 ±	32	10 043 ±	8 457	444 ±	355	69 ±	66
14	Hushållsavfall, annat avfall och returråvara	426 ±	154	33 571 ±	17 797	3 991 ±	1 401	299 ±	125
15	Post och paket	209 ±	223	16 091 ±	7 697	2 756 ±	3 320	172 ±	109
16	Utrustning för transport och gods	1 516 ±	330	62 206 ±	12 502	4 474 ±	1 012	259 ±	69
17	Flyttgods, fordon för reparation	51 ±	40	3 042 ±	1 886	219 ±	158	23 ±	16
18	Styckegods och samlastat gods	587 ±	134	109 669 ±	23 874	8 207 ±	1 740	1 598 ±	361
19	Oidentifierbart gods	0 ±	0	0 ±	0	0 ±	0	0 ±	0
20	Andra varor, ej tidigare specificerade	48 ±	33	7 955 ±	5 193	577 ±	352	86 ±	55

## Transporternas utveckling - lastbilstrafik

Totalt, både inrikes- och utrikestrafik

<b>Lastbilstrafik 2016</b>										
<b>Antal transporter i 1000-tal, totalt</b>										
	Kvartal 1, metod		Kvartal 2, metod		Kvartal 3, metod		Kvartal 4, metod		Totalt, metod	
	Gammal	Ny	Gammal	Ny	Gammal	Ny	Gammal	Ny	Gammal	Ny
<b>2006</b>	8 222		9 150		8 544		10 343		36 259	
<b>2007</b>	9 160		9 726		8 629		10 400		37 915	
<b>2008</b>	9 525		10 297		8 377		9 750		37 949	
<b>2009</b>	8 191		10 450		8 311		10 734		37 685	
<b>2010</b>	8 005		10 378		8 007		8 929		35 319	
<b>2011</b>	8 807		9 353		7 959		9 046		35 165	
<b>2012</b>	7 486	9 612	8 229	10 057	7 006	9 721	7 157	9 495	29 878	38 886
<b>2013</b>	6 552	8 226	7 524	9 679	6 681	9 919	7 093	8 979	27 850	36 804
<b>2014</b>	6 193	8 268	7 350	10 077	6 197	9 946	7 053	9 650	26 793	37 940
<b>2015</b>		8 553		10 120		9 489		10 839		39 000
<b>2016</b>		9 592		11 385		8 465				
<b>Körda kilometer i 1000-tal km, totalt</b>										
	Kvartal 1, metod		Kvartal 2, metod		Kvartal 3, metod		Kvartal 4, metod		Totalt, metod	
	Gammal	Ny	Gammal	Ny	Gammal	Ny	Gammal	Ny	Gammal	Ny
<b>2006</b>	660 566		671 963		613 060		758 640		2 704 229	
<b>2007</b>	699 217		745 023		660 565		722 546		2 827 351	
<b>2008</b>	736 844		788 157		658 489		746 331		2 929 821	
<b>2009</b>	635 817		659 973		604 744		741 153		2 641 686	
<b>2010</b>	602 477		773 288		644 690		717 938		2 738 393	
<b>2011</b>	674 639		712 042		580 981		701 447		2 669 110	
<b>2012</b>	591 969	720 695	657 548	789 878	581 631	770 021	614 004	758 452	2 445 152	3 039 045
<b>2013</b>	601 332	736 734	649 569	809 163	558 923	785 943	607 887	728 186	2 417 711	3 060 026
<b>2014</b>	533 082	684 386	608 272	781 062	549 603	811 835	585 095	754 149	2 276 051	3 031 433
<b>2015</b>		674 197		833 280		746 698		788 976		3 043 152
<b>2016</b>		718 171		828 836		749 066				

Anmärkning: värden i kursiv stil är omräknade och utgör inte officiell statistik, läs mer under fakta om statistiken.



## Transporternas utveckling - lastbilstrafik

Totalt, både inrikes- och utrikestrafik

<b>Lastbilstrafik 2016</b>										
<b>Lastad godsmängd i 1000-tal ton, totalt</b>										
	Kvartal 1, metod		Kvartal 2, metod		Kvartal 3, metod		Kvartal 4, metod		Totalt, metod	
	Gammal	Ny	Gammal	Ny	Gammal	Ny	Gammal	Ny	Gammal	Ny
<b>2006</b>	78 986		86 693		79 003		97 580		342 262	
<b>2007</b>	84 071		90 758		83 910		101 383		360 122	
<b>2008</b>	91 905		102 270		75 682		97 452		367 309	
<b>2009</b>	78 039		90 181		73 339		92 233		333 792	
<b>2010</b>	69 478		96 669		75 962		79 966		322 075	
<b>2011</b>	80 519		82 058		83 032		85 372		330 981	
<b>2012</b>	71 498	<i>91 772</i>	80 158	<i>96 862</i>	69 764	<i>96 132</i>	73 505	<i>96 529</i>	294 925	<i>381 295</i>
<b>2013</b>	68 959	<i>86 343</i>	70 857	<i>90 406</i>	68 599	<i>102 076</i>	72 715	<i>90 896</i>	281 129	<i>369 721</i>
<b>2014</b>	62 306	<i>83 026</i>	76 310	<i>103 111</i>	65 499	<i>104 314</i>	68 197	<i>90 749</i>	272 311	<i>381 200</i>
<b>2015</b>		<i>94 049</i>		<i>108 602</i>		<i>100 979</i>		<i>119 235</i>		<i>422 865</i>
<b>2016</b>		<i>106 749</i>		<i>123 852</i>		<i>93 135</i>				
<b>Transportarbete i miljoner tonkm, totalt</b>										
	Kvartal 1, metod		Kvartal 2, metod		Kvartal 3, metod		Kvartal 4, metod		Totalt, metod	
	Gammal	Ny	Gammal	Ny	Gammal	Ny	Gammal	Ny	Gammal	Ny
<b>2006</b>	10 463		9 510		8 879		11 047		39 899	
<b>2007</b>	10 303		10 623		9 205		10 394		40 525	
<b>2008</b>	10 760		11 300		9 276		11 031		42 367	
<b>2009</b>	8 659		8 665		7 990		9 727		35 041	
<b>2010</b>	7 958		10 328		8 219		9 768		36 273	
<b>2011</b>	9 617		9 820		8 071		9 439		36 946	
<b>2012</b>	8 155	<i>9 815</i>	8 805	<i>10 442</i>	7 939	<i>10 408</i>	8 578	<i>10 346</i>	33 478	<i>41 011</i>
<b>2013</b>	8 404	<i>10 231</i>	8 649	<i>10 661</i>	7 893	<i>11 102</i>	8 576	<i>10 097</i>	33 521	<i>42 090</i>
<b>2014</b>	7 208	<i>9 232</i>	8 535	<i>10 751</i>	8 265	<i>12 024</i>	7 980	<i>9 949</i>	31 987	<i>41 956</i>
<b>2015</b>		<i>9 402</i>		<i>11 291</i>		<i>10 064</i>		<i>10 741</i>		<i>41 498</i>
<b>2016</b>		<i>10 172</i>		<i>11 676</i>		<i>10 095</i>				

Anmärkning: värden i kursiv stil är omräknade och utgör inte officiell statistik, läs mer under fakta om statistiken.

# Transporternas utveckling - lastbilstrafik

## Inrikestrafik

<b>Lastbilstrafik 2016</b>										
<b>Antal transporter i 1000-tal, inrikestrafik</b>										
	Kvartal 1, metod		Kvartal 2, metod		Kvartal 3, metod		Kvartal 4, metod		Totalt, metod	
	Gammal	Ny	Gammal	Ny	Gammal	Ny	Gammal	Ny	Gammal	Ny
2006	8 050		9 023		8 388		10 150		35 611	
2007	9 021		9 567		8 497		10 232		37 317	
2008	9 372		10 121		8 238		9 609		37 340	
2009	8 087		10 334		8 203		10 605		37 229	
2010	7 869		10 228		7 883		8 783		34 763	
2011	8 655		9 230		7 868		8 925		34 678	
2012	7 362	9 470	8 124	9 931	6 904	9 588	7 076	9 394	29 466	38 384
2013	6 444	8 093	7 407	9 535	6 605	9 816	7 007	8 874	27 464	36 318
2014	6 101	8 152	7 260	9 966	6 110	9 815	6 966	9 536	26 437	37 470
2015		8 384		9 996		9 381		10 739		38 501
2016		9 477		11 249		8 319				
<b>Körda kilometer i 1000-tal km, inrikestrafik</b>										
	Kvartal 1, metod		Kvartal 2, metod		Kvartal 3, metod		Kvartal 4, metod		Totalt, metod	
	Gammal	Ny	Gammal	Ny	Gammal	Ny	Gammal	Ny	Gammal	Ny
2006	589 074		598 637		537 924		670 624		2 396 259	
2007	617 138		669 724		592 976		642 343		2 522 181	
2008	649 778		698 621		581 431		674 786		2 604 616	
2009	584 483		604 170		563 641		673 308		2 425 602	
2010	541 364		705 181		587 112		652 170		2 485 827	
2011	605 780		648 864		525 920		638 183		2 418 747	
2012	530 520	651 559	601 217	722 683	538 283	713 242	571 347	706 709	2 241 367	2 794 193
2013	550 962	676 072	597 673	746 678	519 021	732 404	564 176	675 175	2 231 833	2 830 329
2014	492 577	634 262	561 562	724 041	508 836	753 186	547 257	707 009	2 110 233	2 818 499
2015		606 106		768 652		685 238		739 740		2 799 737
2016		658 740		767 538		684 471				

Anmärkning: värden i kursiv stil är omräknade och utgör inte officiell statistik, läs mer under fakta om statistiken.

# Transporternas utveckling - lastbilstrafik

## Inrikestrafik

<b>Lastbilstrafik 2016</b>										
<b>Lastad godsmängd i 1000-tal ton, inrikestrafik</b>										
	Kvartal 1, metod		Kvartal 2, metod		Kvartal 3, metod		Kvartal 4, metod		Totalt, metod	
	Gammal	Ny	Gammal	Ny	Gammal	Ny	Gammal	Ny	Gammal	Ny
2006	76 936		85 152		77 027		95 155		334 270	
2007	82 465		89 140		82 382		99 396		353 383	
2008	90 328		100 328		74 162		95 777		360 595	
2009	77 069		88 815		72 092		90 821		328 796	
2010	67 856		94 612		74 873		78 260		315 601	
2011	78 650		80 409		82 113		83 875		325 047	
2012	69 749	89 794	78 888	95 309	68 617	94 617	72 487	95 272	289 741	374 992
2013	67 595	84 677	69 396	88 632	67 596	100 724	71 662	89 604	276 249	363 637
2014	61 154	81 592	75 094	101 602	64 366	102 602	67 166	89 397	267 780	375 192
2015		92 002		106 860		99 724		118 047		416 633
2016		105 135		121 988		91 151				
<b>Transportarbete i miljoner tonkm, inrikestrafik</b>										
	Kvartal 1, metod		Kvartal 2, metod		Kvartal 3, metod		Kvartal 4, metod		Totalt, metod	
	Gammal	Ny	Gammal	Ny	Gammal	Ny	Gammal	Ny	Gammal	Ny
2006	9 446		8 493		7 753		9 763		35 455	
2007	9 118		9 669		8 323		9 265		36 375	
2008	9 678		10 013		8 225		10 018		37 934	
2009	8 023		7 858		7 404		8 832		32 118	
2010	7 154		9 257		7 476		8 851		32 738	
2011	8 621		8 875		7 403		8 518		33 417	
2012	7 148	8 689	7 985	9 462	7 318	9 591	7 915	9 563	30 367	37 305
2013	7 650	9 321	7 855	9 712	7 255	10 258	7 948	9 338	30 708	38 629
2014	6 644	8 539	7 848	9 910	7 626	11 097	7 430	9 261	29 548	38 808
2015		8 563		10 288		9 179		10 073		38 102
2016		9 196		10 830		9 104				

Anmärkning: värden i kursiv stil är omräknade och utgör inte officiell statistik, läs mer under fakta om statistiken.

## Transporternas utveckling - lastbilstrafik

### Utrikestrafik

<b>Lastbilstrafik 2016</b>										
<b>Antal transporter i 1000-tal, utrikestrafik</b>										
	Kvartal 1, metod		Kvartal 2, metod		Kvartal 3, metod		Kvartal 4, metod		Totalt, metod	
	Gammal	Ny	Gammal	Ny	Gammal	Ny	Gammal	Ny	Gammal	Ny
2006	172		127		156		193		648	
2007	139		159		132		168		598	
2008	153		176		139		141		609	
2009	103		116		108		129		456	
2010	137		150		124		146		556	
2011	152		123		91		121		486	
2012	124	142	104	126	102	133	81	101	412	502
2013	107	133	117	144	76	103	86	106	386	486
2014	92	115	90	111	88	131	87	114	356	471
2015		169		124		108		99		500
2016		115		136		146				
<b>Körda kilometer i 1000-tal km, utrikestrafik</b>										
	Kvartal 1, metod		Kvartal 2, metod		Kvartal 3, metod		Kvartal 4, metod		Totalt, metod	
	Gammal	Ny	Gammal	Ny	Gammal	Ny	Gammal	Ny	Gammal	Ny
2006	71 492		73 326		75 136		88 016		307 970	
2007	82 079		75 299		67 589		80 203		305 170	
2008	87 066		89 536		77 058		71 545		325 205	
2009	51 334		55 803		41 103		67 844		216 085	
2010	61 113		68 108		57 577		65 768		252 566	
2011	68 859		63 179		55 062		63 263		250 363	
2012	61 449	69 136	56 331	67 195	43 348	56 779	42 657	51 742	203 785	244 853
2013	50 370	60 662	51 896	62 486	39 901	53 539	43 711	53 011	185 878	229 698
2014	40 504	50 124	46 710	57 022	40 766	58 649	37 838	47 140	165 818	212 934
2015		68 091		64 628		61 460		49 236		243 415
2016		59 431		61 298		64 595				

Anmärkning: värden i kursiv stil är omräknade och utgör inte officiell statistik, läs mer under fakta om statistiken.

## Transporternas utveckling - lastbilstrafik

### Utrikestrafik

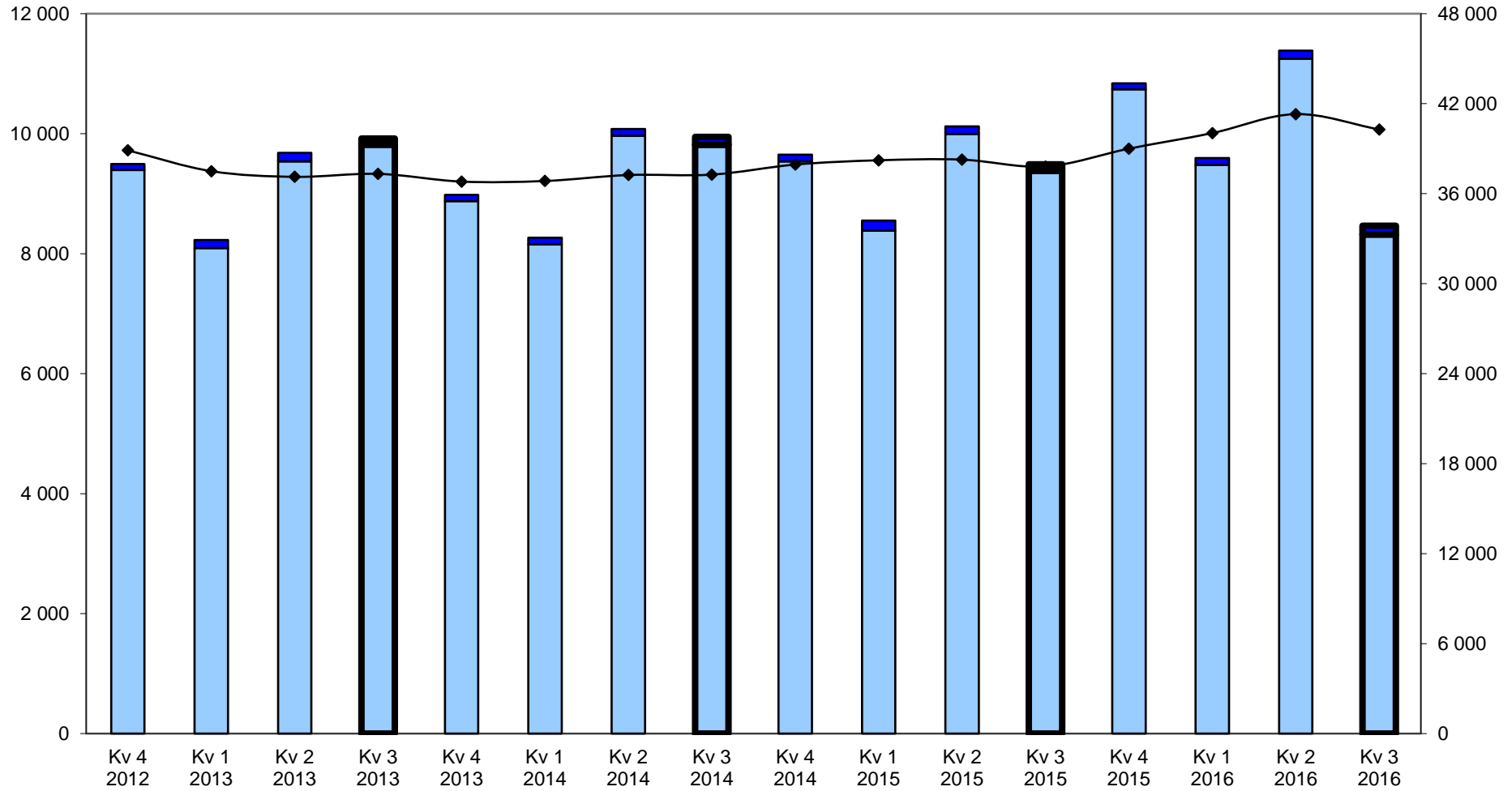
<b>Lastbilstrafik 2016</b>										
<b>Lastad godsmängd i 1000-tal ton, utrikestrafik</b>										
	Kvartal 1, metod		Kvartal 2, metod		Kvartal 3, metod		Kvartal 4, metod		Totalt, metod	
	Gammal	Ny	Gammal	Ny	Gammal	Ny	Gammal	Ny	Gammal	Ny
2006	2 050		1 541		1 976		2 425		7 992	
2007	1 606		1 618		1 528		1 987		6 739	
2008	1 577		1 942		1 520		1 675		6 714	
2009	970		1 366		1 247		1 413		4 996	
2010	1 622		2 056		1 089		1 706		6 474	
2011	1 870		1 649		919		1 497		5 934	
2012	1 749	<i>1 978</i>	1 270	<i>1 552</i>	1 147	<i>1 515</i>	1 018	<i>1 257</i>	5 184	<i>6 303</i>
2013	1 364	<i>1 666</i>	1 461	<i>1 774</i>	1 003	<i>1 351</i>	1 053	<i>1 292</i>	4 881	<i>6 084</i>
2014	1 152	<i>1 435</i>	1 216	<i>1 509</i>	1 132	<i>1 712</i>	1 031	<i>1 352</i>	4 531	<i>6 007</i>
2015		<i>2 047</i>		<i>1 742</i>		<i>1 255</i>		<i>1 187</i>		<i>6 231</i>
2016		<i>1 614</i>		<i>1 864</i>		<i>1 984</i>				
<b>Transportarbete i miljoner tonkm, utrikestrafik</b>										
	Kvartal 1, metod		Kvartal 2, metod		Kvartal 3, metod		Kvartal 4, metod		Totalt, metod	
	Gammal	Ny	Gammal	Ny	Gammal	Ny	Gammal	Ny	Gammal	Ny
2006	1 017		1 017		1 126		1 284		4 444	
2007	1 185		954		882		1 129		4 150	
2008	1 082		1 287		1 051		1 013		4 433	
2009	636		807		585		895		2 923	
2010	804		1 071		743		918		3 535	
2011	996		945		668		921		3 529	
2012	1 007	<i>1 126</i>	820	<i>980</i>	621	<i>817</i>	662	<i>783</i>	3 111	<i>3 706</i>
2013	754	<i>910</i>	794	<i>949</i>	638	<i>844</i>	628	<i>759</i>	2 814	<i>3 461</i>
2014	564	<i>694</i>	686	<i>840</i>	639	<i>926</i>	550	<i>688</i>	2 439	<i>3 148</i>
2015		<i>839</i>		<i>1 004</i>		<i>886</i>		<i>668</i>		<i>3 396</i>
2016		<i>975</i>		<i>846</i>		<i>991</i>				

Anmärkning: värden i kursiv stil är omräknade och utgör inte officiell statistik, läs mer under fakta om statistiken.

### Antal transporter (1 000-tal) under fyra år. Omräknade värden per kvartal 2012-2014.

Antal transporter  
(1 000-tal)

Rullande fyra kvartal  
(1 000-tal)

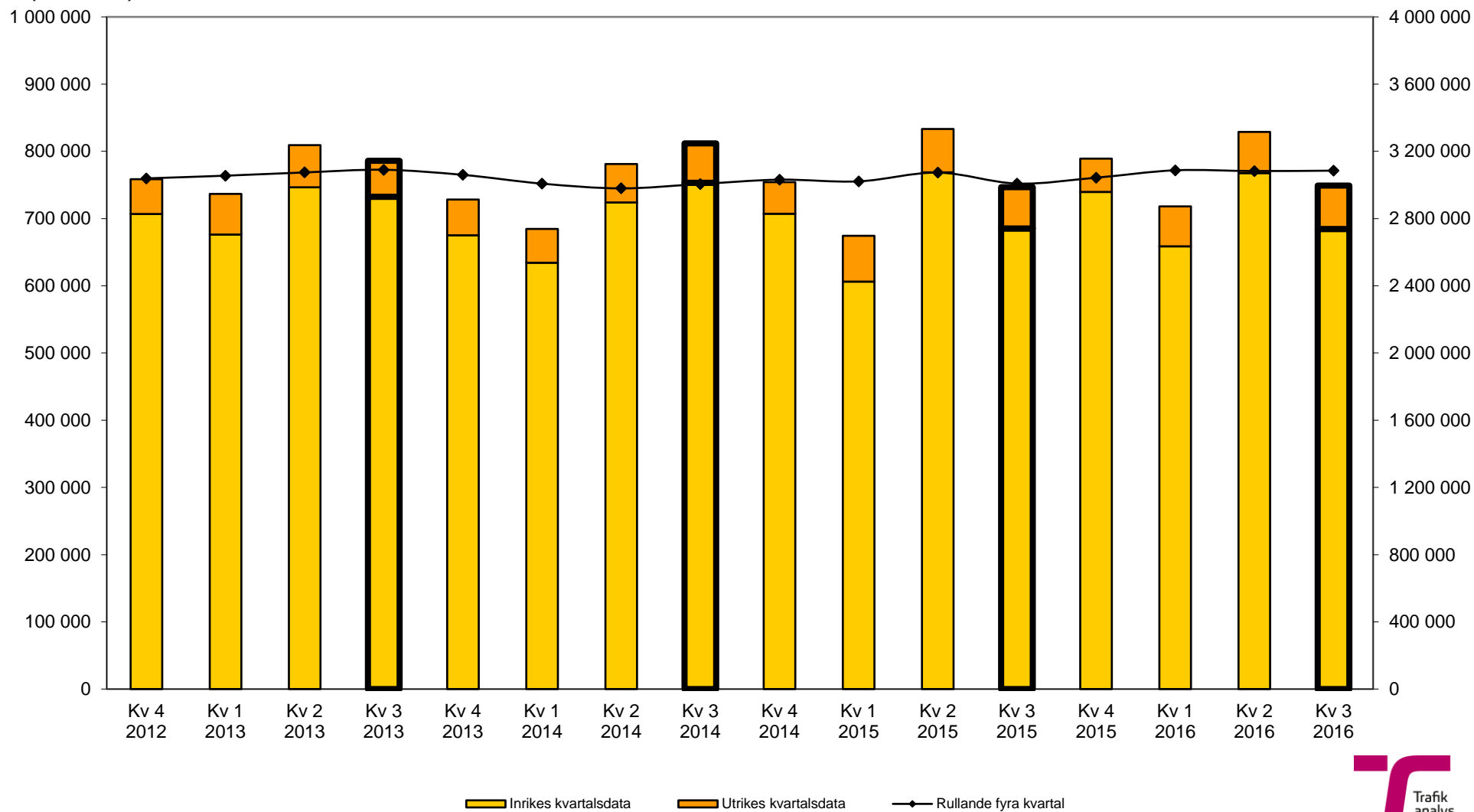


█ Inrikes kvartalsdata    
 █ Utrikes kvartalsdata    
 —◆— Rullande fyra kvartal

## Körda kilometer (1 000-tal km) under fyra år. Omräknade värden per kvartal 2012-2014.

Körda kilometer  
(1 000-tal km)

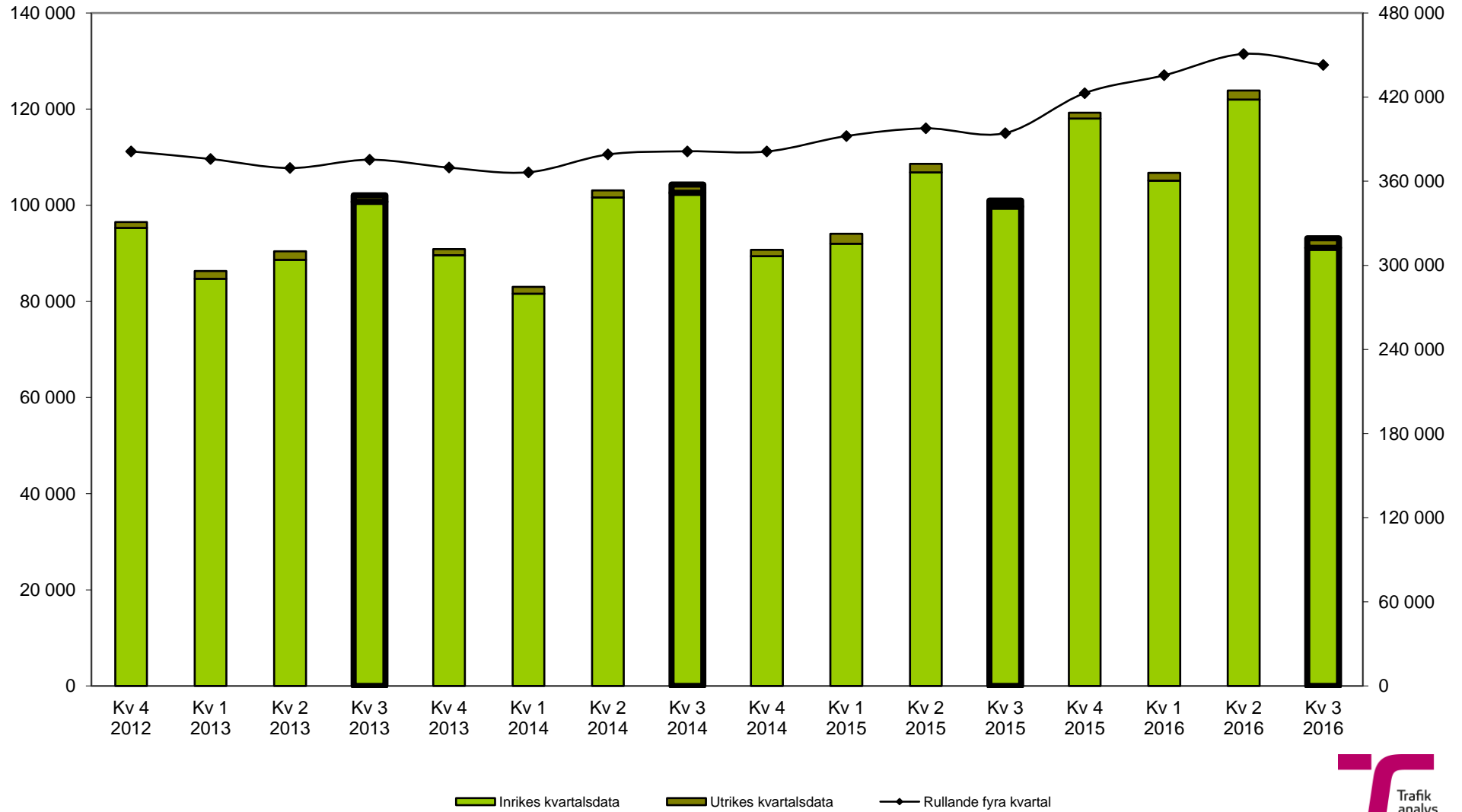
Rullande fyra kvartal  
(1 000-tal km)



Lastad godsmängd  
(1 000-tal ton)

### Lastad godsmängd (1 000-tals ton) under fyra år. Omräknade värden per kvartal 2012-2014.

Rullande fyra kvartal  
(1 000-tal ton)

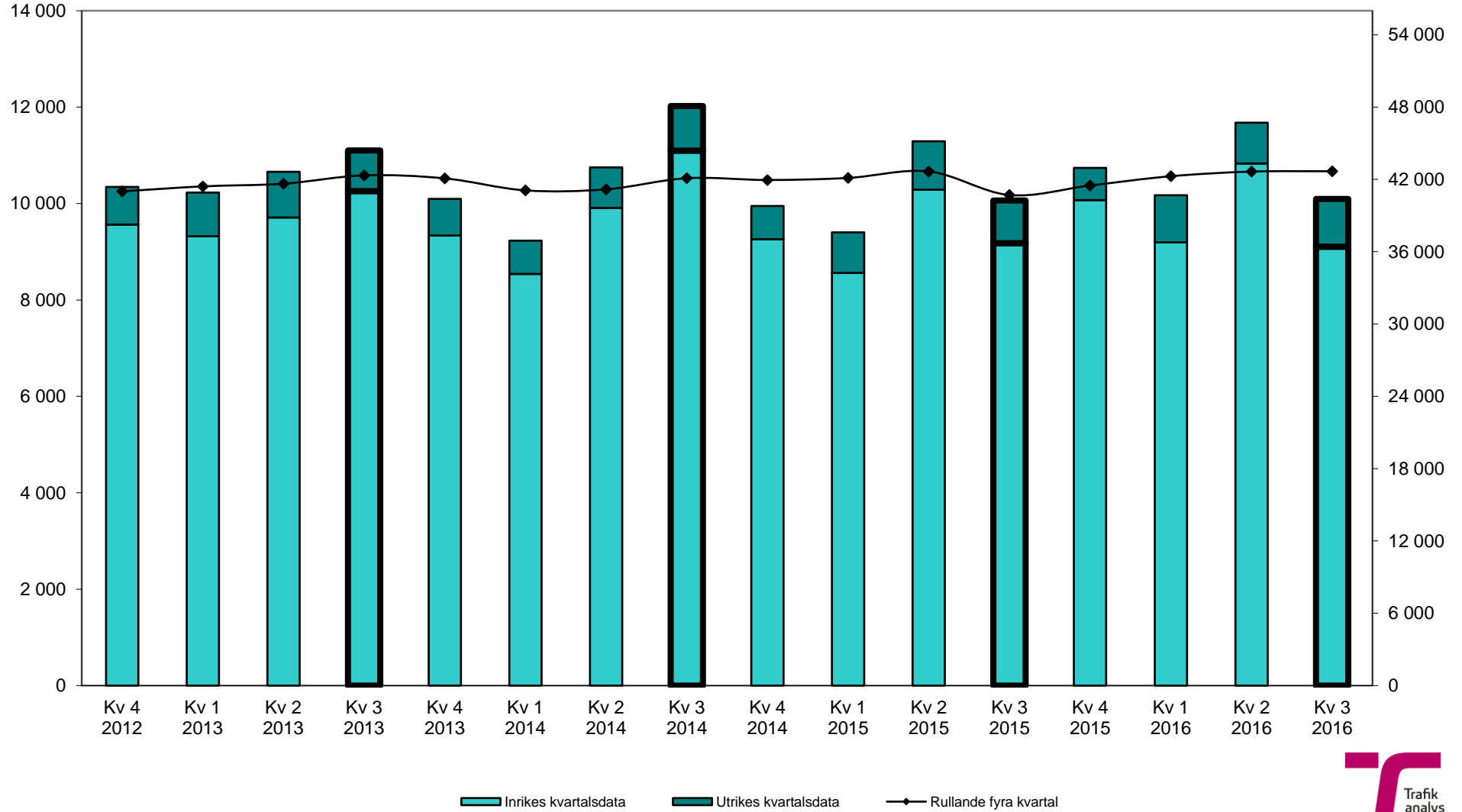




## Transportarbete (miljoner ton-km) under fyra år. Omräknade värden per kvartal 2012-2014.

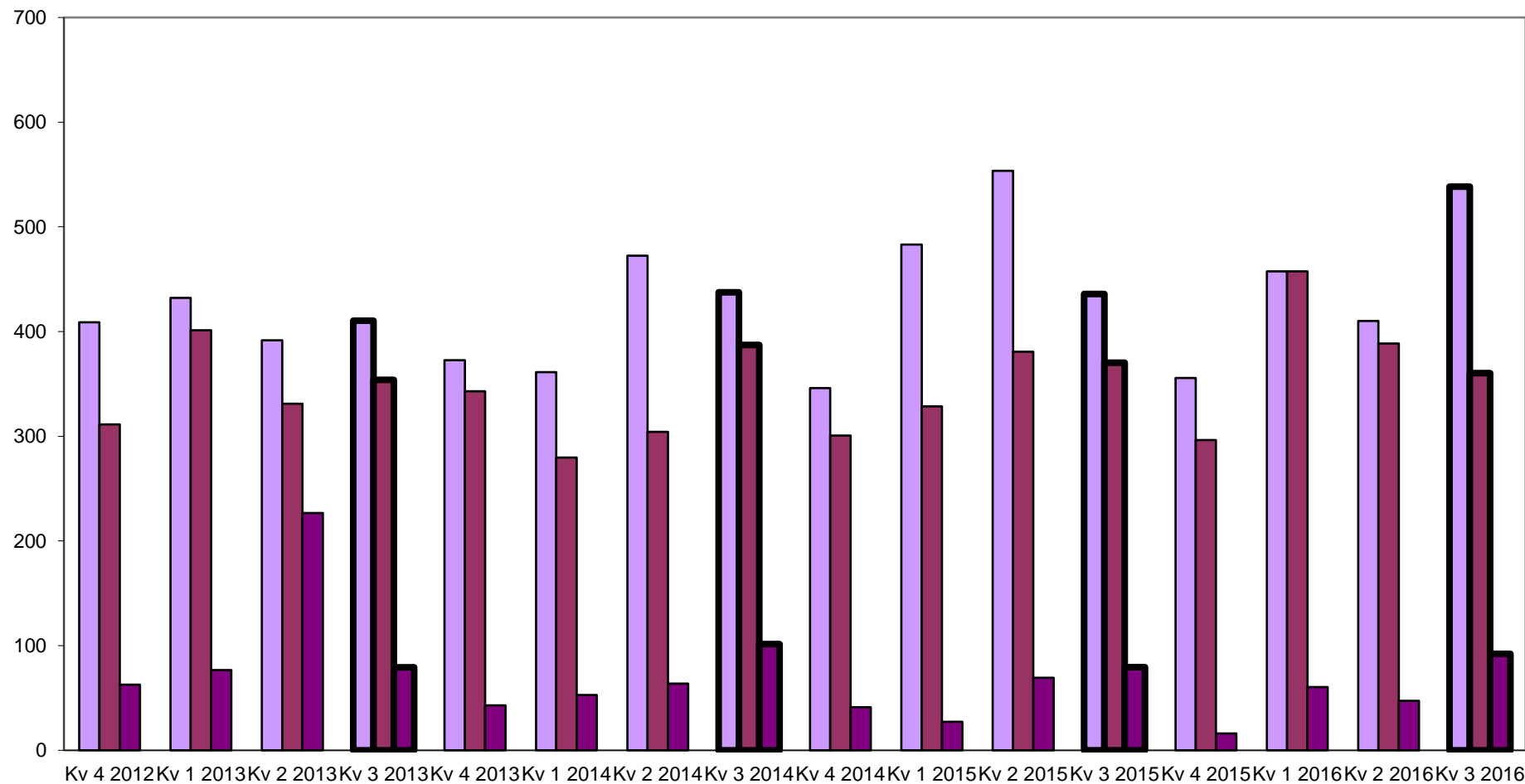
Transportarbete  
(miljoner ton-km)

Rullande fyra kvartal  
(miljoner ton-km)



**Utrikes transportarbete**  
(miljoner ton-km)

**Utrikes transportarbete (miljoner ton-km) under fyra år. Omräknade värden per kvartal 2012-2014**



■ Från Sverige till Utlandet

■ Från Utlandet till Sverige

■ Cabotage och tredjelandstrafik

Kvartal	Antal transporter i 1 000-tal. Omräknade värden per kvartal 2012-2014.		
	Inrikes kvartalsdata	Utrikes kvartalsdata	Rullande fyra kvartal
Kv 4 2012	9 394	101	38 886
Kv 1 2013	8 093	133	37 500
Kv 2 2013	9 535	144	37 122
Kv 3 2013	9 816	103	37 320
Kv 4 2013	8 874	106	36 804
Kv 1 2014	8 152	115	36 845
Kv 2 2014	9 966	111	37 243
Kv 3 2014	9 815	131	37 270
Kv 4 2014	9 536	114	37 940
Kv 1 2015	8 384	169	38 226
Kv 2 2015	9 996	124	38 269
Kv 3 2015	9 381	108	37 812
Kv 4 2015	10 739	99	39 000
Kv 1 2016	9 477	115	40 039
Kv 2 2016	11 249	136	41 304
Kv 3 2016	8 319	146	40 281

Kvartal	Lastad godsmängd i 1 000-tal ton. Omräknade värden per kvartal 2012-2014.		
	Inrikes kvartalsdata	Utrikes kvartalsdata	Rullande fyra kvartal
Kv 4 2012	95 272	1 257	381 295
Kv 1 2013	84 677	1 666	375 866
Kv 2 2013	88 632	1 774	369 411
Kv 3 2013	100 724	1 351	375 354
Kv 4 2013	89 604	1 292	369 721
Kv 1 2014	81 592	1 435	366 404
Kv 2 2014	101 602	1 509	379 109
Kv 3 2014	102 602	1 712	381 347
Kv 4 2014	89 397	1 352	381 200
Kv 1 2015	92 002	2 047	392 222
Kv 2 2015	106 860	1 742	397 713
Kv 3 2015	99 724	1 255	394 379
Kv 4 2015	118 047	1 187	422 865
Kv 1 2016	105 135	1 614	435 565
Kv 2 2016	121 988	1 864	450 815
Kv 3 2016	91 151	1 984	442 971

Kvartal	Utrikes transportarbete i miljoner ton-km. Omräknade värden per kvartal 2012-2014.		
	Från Sverige till Utlandet	Från Utlandet till Sverige	Cabotage och tredjelandstrafik
Kv 4 2012	409	311	63
Kv 1 2013	432	401	77
Kv 2 2013	392	331	227
Kv 3 2013	410	354	79
Kv 4 2013	373	343	43
Kv 1 2014	361	280	53
Kv 2 2014	472	304	64
Kv 3 2014	437	387	101
Kv 4 2014	346	301	41
Kv 1 2015	483	329	27
Kv 2 2015	554	381	69
Kv 3 2015	436	370	79
Kv 4 2015	356	296	16
Kv 1 2016	457	458	60
Kv 2 2016	410	389	47
Kv 3 2016	538	360	92

Kvartal	Körda kilometer i 1 000-tal km. Omräknade värden per kvartal 2012-2014.		
	Inrikes kvartalsdata	Utrikes kvartalsdata	Rullande fyra kvartal
Kv 4 2012	706 709	51 742	3 039 045
Kv 1 2013	676 072	60 662	3 055 085
Kv 2 2013	746 678	62 486	3 074 370
Kv 3 2013	732 404	53 539	3 090 292
Kv 4 2013	675 175	53 011	3 060 026
Kv 1 2014	634 262	50 124	3 007 679
Kv 2 2014	724 041	57 022	2 979 578
Kv 3 2014	753 186	58 649	3 005 470
Kv 4 2014	707 009	47 140	3 031 433
Kv 1 2015	606 106	68 091	3 021 244
Kv 2 2015	768 652	64 628	3 073 462
Kv 3 2015	685 238	61 460	3 008 325
Kv 4 2015	739 740	49 236	3 043 152
Kv 1 2016	658 740	59 431	3 087 126
Kv 2 2016	767 538	61 298	3 082 682
Kv 3 2016	684 471	64 595	3 085 050

Kvartal	Transportarbete i miljoner ton-km. Omräknade värden per kvartal 2012-2014.		
	Inrikes kvartalsdata	Utrikes kvartalsdata	Rullande fyra kvartal
Kv 4 2012	9 563	783	41 011
Kv 1 2013	9 321	910	41 426
Kv 2 2013	9 712	949	41 646
Kv 3 2013	10 258	844	42 339
Kv 4 2013	9 338	759	42 090
Kv 1 2014	8 539	694	41 092
Kv 2 2014	9 910	840	41 182
Kv 3 2014	11 097	926	42 104
Kv 4 2014	9 261	688	41 956
Kv 1 2015	8 563	839	42 125
Kv 2 2015	10 288	1 004	42 666
Kv 3 2015	9 179	886	40 706
Kv 4 2015	10 073	668	41 498
Kv 1 2016	9 196	975	42 268
Kv 2 2016	10 830	846	42 653
Kv 3 2016	9 104	991	42 684

Anmärkning: värden i kursiv stil är omräknade och utgör inte officiell statistik, läs mer under fakta om statistiken.