



LASTBILSTRAFIK 2014 kvartal 3

Publiceringsdatum: 2015-01-13

Kontaktperson:

Trafikanalys

Sara Berntsson

tel: 010-414 42 07, e-post: sara.berntsson@trafa.se

Statisticon AB

Mats Nyfjäll

tel: 010-130 80 23, e-post: mats.nyfjall@statisticon.se

Kvartalsuppgifter publiceras första kvartalet fastställdes under juli år 2014
 andra kvartalet fastställdes under september år 2014
 tredje kvartalet fastställs under januari år 2015
 fjärde kvartalet fastställs under mars år 2015

Samtliga fyra kvartal summeras till årsstatistik. Årsstatistiken fastställs under maj år 2015.

Exakt datum för publicering återfinns i publiceringsplanen på Trafikanalys hemsida www.trafa.se/statistik

Innehåll/Content

[Tabell 1. Svenska lastbilars godstransporter, kvartal 3 år 2014 och år 2013](#)

[Tabell 2. Inrikes godstransporter med svenska lastbilar. Lastade och lossade godsmängder efter län samt efter destination respektive ursprung, kvartal 3 år 2014](#)

[Tabell 3. Inrikes godstransporter med svenska lastbilar fördelat på varugrupper \(NST 2007\). Antal transporter med last, körda kilometer med last, kvartal 3 år 2014](#)

[Kvartalstabeller. Transporternas utveckling 2010-2014](#)

Figur 1. Antal transporter, 1 000-tal under fyra år.

Figur 2. Körda kilometer 1 000-tal under fyra år.

Figur 3. Lastad godsmängd 1 000-tal under fyra år.

Figur 4. Transportarbete (miljoner ton-km) under fyra år.

Figur 5. Utrikes transportarbete (miljoner ton-km) under fyra år.

[Data till figurer](#)

Lastbilstrafik 2014 kvartal 3 - sammanfattning

Trafikanalys ansvarar för den officiella statistiken inom den svenska transport- och kommunikationssektorn, och presenterar varje kvartal statistik kring den svenska lastbilstrafiken. Följande rapport redovisar den svenska lastbilstrafikens verksamhet under kvartal 3 år 2014. Rapporten omfattar statistik om svenskregistrerade lastbilars inrikes och utrikes trafik under kvartalet. Trafiken beskrivs genom uppgifter om antal lastbilar, antal transporter, antal kilometer som lastbilarna kört (trafikarbetet), den mängd och det slags gods som lastats samt transportarbetets omfattning (mätt i mängden transporterat gods multiplicerad med transporterad sträcka). Rapporten presenterar också kvartalsvärden för perioden 2010-2014. För en sammanfattande bild av lastbilstrafiken och en mer djupgående analys av statistiken, se Trafikanalys årsrapport "Lastbilstrafik – inrikes och utrikes trafik med svenska lastbilar år 2013" som utkom i maj 2014.

Den svenska lastbilstrafikens omfattning under kvartal 3 år 2014 såg i mångt och mycket ut på samma sätt som under motsvarande kvartal föregående år. Med svenska lastbilar utfördes mellan juli och september 6,2 miljoner inrikes och utrikes transporter, och de färdades sammanlagt 550 miljoner kilometer på vägar inom och utom landet. Liksom tidigare dominerar inrikestrafiken, det var relativt få av de svenskregistrerade lastbilarna som faktiskt körde utomlands under perioden. Hela 93 procent av lastbilarnas sammanlagda färdsträcka under kvartalet, motsvarande 509 miljoner kilometer, kördes inom Sverige.

Det totala transportarbetet för såväl inrikes som utrikes trafik med svenska lastbilar uppgick till 8,3 miljarder tonkilometer under kvartalet. Inrikestrafiken stod för 92 procent, eller drygt 7,6 miljarder, av dessa tonkilometer. Utrikestrafiken utgör således en liten del av den svenska lastbilstrafiken även sett till måttet transportarbete (godsmängd multiplicerat med transportsträcka).

Lastbilstrafiken i inrikestrafik delas in i två kategorier: yrkesmässig trafik och firmabilstrafik. Med yrkesmässig trafik avses transporter åt andra mot betalning, exempelvis godstrafik. Firmabilstrafiken omfattar istället grossister och återförsäljare, som distribuerar egna varor till sina kunder. Under det tredje kvartalet 2014 utfördes dryga åtta av tio transporter (83 procent) av den yrkesmässiga trafiken, vilket motsvarar 5,1 miljoner transporter.

Under kvartalet transporterades 64 miljoner ton gods i inrikestrafiken. Av detta gods lastades och lossades 69 procent inom det egna länet. En fjärdedel av varorna lastades inom storstadsområdena, det vill säga i trakterna kring Stockholm, Malmö och Göteborg (1). Vid en jämförelse mellan länen kan noteras att mest gods lastades i Västra Götaland, 11,3 miljoner ton gods, och näst mest i Skåne län med 9,5 miljoner ton. I andra änden av skalan finner vi Blekinge län med minst lastad godsmängd i riket, 520 000 ton gods, följt av Jämtlands län med 940 000 ton. I de flesta av Sveriges län lastades och lossades ungefär lika stor mängd gods under detta kvartal som under motsvarande kvartal i fjol, endast två undantag finns. Ett av dessa var Västmanlands län, där sjönk mängden lastat gods signifikant mellan kvartalen. Det andra undantaget var Östergötlands län där istället mängden lossat gods sjönk signifikant under samma period.

Vissa varugrupper transporteras mer frekvent på de svenska vägarna än andra. Sett till antal transporter så är "Malm och andra produkter från utvinning" samt "Utrustning för transport och gods" de största varugrupperna. De utgör vardera cirka 21 procent, det vill säga tillsammans nästan hälften av det totala antalet transporter under kvartalet. Intressant att notera under kvartalet är att omfattningen av inrikesfrakten av "Sågade, hyvlade trävaror" (undergrupp till "Trä och varor av trä och kork (exkl. möbler), massa, papper och pappersvaror, trycksaker") ökat jämfört med kvartal 3 förra året. Antalet transporter av varugruppen är oförändrad, men såväl körda kilometer med last som transporterad godsmängd och därmed också transportarbete uppvisar signifikanta uppgångar. På samma sätt noteras signifikanta uppgångar i transporterad godsmängd och transportarbete för varugruppen "Kemikalier, kemiska produkter, konstfiber, gummi- och plastvaror samt kärnbränsle". Signifikanta minskningar noteras för "Styckegods och samlastat gods" (antal transporter och transporterad godsmängd) och även för "Utrustning för transport och gods" (transporterad godsmängd). Vid tolkning av resultatet bör hänsyn tas till att statistiken är resultatet av en urvalsundersökning, och att t.ex. vissa varugrupper fraktas i relativt liten omfattning inom svensk lastbilstrafik. En liten förändring i antal får då ett stort genomslag på resultatet, utan att det behöver finnas en faktisk, underliggande skillnad.

Angående statistikens tillförlitlighet bör nämnas att rapporterade stillestånd, det vill säga att en utvald lastbil inte använts just under mätveckan, utgör en osäkerhetskälla som Trafikanalys studerar närmare. Läs mer om detta och om andra parametrar som är viktiga att ta hänsyn till vid tolkning av statistiken i avsnittet "Fakta om statistiken" i denna rapport.

(1) För beskrivning av regionerna Stor-Stockholm, Stor-Malmö och Stor-Göteborg, se avsnittet "Definitioner".

Fakta om statistiken

Statistikens innehåll och tillförlitlighet

Föreliggande rapport Lastbilstrafik – inrikes och utrikes trafik med svenska lastbilar (Kvartal 3 år 2014) syftar till att visa såväl inrikes som utrikes trafik med svenskregistrerade lastbilar gällande antal transporter, körda kilometer, lastad godsmängd och transportarbete. Rapporten omfattar kvartalsvärden samt värden för rullande fyra kvartal.

Undersökningspopulationen består av objektet "lastbil" och avser endast transporter som utförs av svenskregistrerade last-/dragbilar med en maximilastvikt på 3,5 ton eller mer. Urvalet bestod tidigare av ca 3 000 fordon men från och med kvartal 1 år 2013 är urvalsstorleken ca 2800 fordon. Urvalet begränsas till att fordonet ska vara i trafik, årsmodellen ska vara yngre än 30 år samt att bilens ägare skall finnas med i Statistiska centralbyråns (SCB) Företagsregister. Underlag till ramen och urvalet är Transportstyrelsens Yrkestrafikregister, Transportstyrelsens Fordonsregister samt körsträckedata från SCB:s körsträckedatabas.

För varje utvald lastbil ska uppgifter lämnas avseende en specifik mätvecka. Uppgiftslämnare är lastbilsägaren vid den aktuella tidpunkten. Frågeformuläret innehåller allmänna avsnitt där till exempel antalet körda kilometer samt uppgifter om släp och eventuella transporter på färja eller järnväg ska anges. En sändningsjournal innehållande bland annat lastningsort, lossningsort, körda kilometer, sändningens vikt och varuslag ska sedan föras avseende den aktuella mätveckan. Uppgiftsinsamling sker huvudsakligen via postenkät, med två skriftliga påminnelser samt telefonpåminnelse.

Det vägda bortfallet är 30,4 procent avseende tredje kvartalet år 2014. Det vägda bortfallet är ett mått där hänsyn tas till varierande urvalssannolikheter mellan strata. Det ovägda bortfallet är 31,5 procent avseende tredje kvartalet. Osäkerhetsmarginaler (95%) redovisas för samtliga resultat i kvartalsstatistiken. Skattningsförfarandet, så kallad rak uppräkningsmetod inom strata, justerar för bortfallet. Här antas att bortfallet "ser ut" som de svarande objekten.

Osäkerhetskällor för undersökningen är främst mätning och att undersökningen är baserad på urval. Se kvalitetsdeklarationen för vidare beskrivning av osäkerhetskällorna. Nämnas bör att rapporterade stillestånd, dvs. att lastbilen inte använts under mätveckan, utgör en osäkerhetskälla som Trafikanalys studerar närmare. Under 2012 och 2013 har skattningar producerats med en alternativ metod som justerar för felaktigt rapporterat stillestånd. Dessa skattningar används för interna analyser. Under 2014 kommer dessa analyser och skattningar att fortsätta. I årsrapporten för 2013 redovisas vissa resultat från dessa analyser. Baserat på utfallet av analyserna kan skattningsmetodiken komma att förändras.

Bortfallet har två effekter på undersökningen: 1) I och med att antalet undersökta lastbilstransporter blir färre än avsett så blir den statistiska osäkerheten i resultatet större. Effekten kan utläsas i form av bredare konfidensintervall. 2) En känd företeelse är att den grupp som inte svarar i en undersökning ofta har ett annat beteende än den grupp som svarar. I denna undersökning kan det innebära att skattningar av till exempel totalt antal körda kilometer blir för höga eller för låga.

En fördjupad bortfallsanalys har nyligen genomförts inom ramen för undersökningen. Resultaten från analysen visar att för vissa variabler (maxlastvikt, geografiska regioner och ålder på lastbilen) sker ingen snedvridning men för variabeln registerbaserad körsträcka finns en snedvridning. Registerbaserad körsträcka kommer från körsträckedatabasen som i sin tur baseras på bilprovningensdata. Bortfallsanalyserna visar att lastbilar i bortfallet har en längre genomsnittlig daglig (registerbaserad) körsträcka än de svarande. Eftersom det finns en korrelation mellan den registerbaserade körsträckan och den

faktiska körsträckan under mätveckan innebär detta en risk för snedvridning avseende körsträcka. Om bortfallet inom varje stratum i genomsnitt har en längre daglig körsträcka än de svarande förmår inte estimationsmetoden rak uppräknig inom strata att fullt ut kompensera för denna snedvridning. Detta kan leda till att de sanna nivåerna för totalt antal körda kilometer underskattas. Se kvalitetsdeklarationen för en vidare diskussion om aspekter kring bortfallet.

Jämförbarhet och sammanvändbarhet

Mellan 1972 och 1999 har statistik tagits fram över svenska lastbilars transporter inom landet. Enligt den statistikharmonisering som påbjöds i och med EES-avtalet har Sverige sedan 1995 redovisat statistik över svenska lastbilars totala transportverksamhet, inklusive transporter i utlandet. Sedan första kvartalet år 2000 utförs undersökningen enligt EU-förordningen för statistikredovisning av vägtransporter (EU 70/2012).

Vissa förändringar mellan definitioner i de tidigare undersökningarna, till och med 1999, och föreliggande undersökning kan noteras. I den tidigare undersökningen om inrikes trafik används begreppet "körning" medan det i undersökningen om utrikestrafiken insamlades statistik per "utlandsresa." I föreliggande undersökning är "sändning" det centrala begreppet. I nuvarande undersökning ska alla transporter med svenskregistrerade lastbilar uppges varför även cabotage (inrikestrafik i annat land än Sverige) och tredjelandstrafik omfattas av undersökningen. I den tidigare utrikesundersökningen skulle resan starta i Sverige för att ingå i undersökningen. Från och med år 2003 infördes en något förändrad urvalsmetod, främst i syfte att förbättra precisionen i utrikestrafiken. Den förändrade metoden kan medföra att tidsserierna inte kan jämföras fullt ut.

Från och med 2012 har en ny stratifiering införts. Motiven till förändringen finns dokumenterade i Trafikanalys PM 2011:14 Översyn av stratifieringsmetoder för lastbilstrafikundersökningen som återfinns på Trafikanalys webbplats (trafa.se). I princip ska en ny stratifiering inte innebära att nivåerna på målstorheterna förändras, vilket betyder att tidsserier går att jämföra före och efter den nya stratifieringen. Detta gäller framförallt rörande skattningar på totalnivå. Rörande skattningar nedbrutna på redovisningsgrupper, som i sig är mer osäkra än resultat på totalnivå, bör viss försiktighet iaktas vid tolkning. För tidsserier för redovisningsgrupper kan jämförbarheten ha påverkats av stratifieringen. En viktig utgångspunkterna för den nya stratifieringen var att förbättra precisionen i skattningen av lastad godsmängd, vilken är den målstorhet som har störst osäkerhet (jämfört med körda kilometer och transportarbetet). Resultaten, som presenteras i beskrivning av statistiken för 2012 och 2013 års rapport, indikerar att en precisionsförbättring har uppnåtts.

Administrativa uppgifter

Trafikanalys är statistikansvarig myndighet för den officiella statistiken inom transport- och kommunikationssektorn. På uppdrag av Trafikanalys produceras statistiken av Statisticon AB.

Undersökningen utförs i enlighet med EU-förordning för statistikredovisning av vägtransporter (EU 70/2012). I enlighet med förordningen kommer avidentifierade uppgifter att överföras till EU:s statistiska databaser. Uppgifterna som lämnas till EU är sekretesskyddade enligt Euratom 1588/90.

Skyldighet att lämna uppgifter till undersökningen föreligger enligt lagen om den officiella statistiken (SFS 2001:99), förordningen om den officiella statistiken (SFS 2001:100) och Trafikanalys föreskrift (TRAFAFS 2012:1). Uppgifter som lämnas till Trafikanalys hanteras enligt Offentlighets och sekretesslagen 24 kap §8 (SFS 2009:400).

Definitioner

Förklaringar och definitioner

Med **inrikes trafik** avses den trafik som svenskregistrerade lastbilar presterar med gods som både lastats och lossats inom landet.

Med **utrikes trafik** avses den trafik som svenskregistrerade lastbilar presterar med utrikes destinerat gods eller gods som lastas utrikes med svensk destination samt cabotage och tredjelandstrafik.

Med **cabotage** avses inrikestrafik i ett annat land än Sverige.

Med **tredjelandstrafik** avses trafik mellan två andra länder än Sverige.

Samtliga lastbilar i undersökningen ska ha en **maximilastvikt på 3,5 ton eller mer**.

Totalvikt är summan av fordonets tjänstevikt och den beräknade vikten av det största antal personer utom föraren och den största mängden gods som fordonet är inrättat för.

Tjänstevikt för lastbilar är den sammanlagda vikten av fordonet i normalt, fullt driftfärdigt skick vid användning av tyngsta till fordonet hörande karosseri, verktyg och reservhjul som hör till fordonet, bränsle, smörjolja, vatten samt föraren.

Maximilastvikt beräknas som skillnaden mellan fordonets totalvikt och tjänstevikt.

Lastbil enligt Bilregistret är ett fordon som ej är att anse som en personbil eller buss.

Trafikarbetet redovisas som antal körda kilometer.

Transportarbetet redovisas i tonkilometer. Tonkilometer beräknas som produkten av pålast i ton och körda kilometer per körning. Notera att denna variabel beräknas per körning och därefter summeras när totalt transportarbete ska skattas. Detta innebär att tonkilometer inte kan härledas utifrån aggregat i redovisningen; summa godsmängd multiplicerat med summa körda km blir inte summa tonkilometer.

Yrkesmässig trafik avser transporter åt andra mot betalning tex. godstrafik.

Firmabilstrafik avser transporter för företagets egen räkning, exempelvis grossister och återförsäljare som distribuerar egna varor till sina kunder.

Summeringar stämmer inte alltid exakt med summeraden. Detta beror på avrundningar i delposterna.

Teckenförklaring

.. Uppgifter ej tillgängliga 0 Mindre än 0,5 av enheten k Korrigerad uppgift
. Uppgifter kan ej förekomma - Intet finns att redovisa

Storstadsområden

Stor-Stockholm = Stockholms län

Stor-Göteborg

Län	Kommun	Län	Kommun
14	40 Ale	14	62 Lilla Edet
14	89 Alingsås	14	81 Mölndal
14	80 Göteborg	14	02 Partille
14	01 Härryda	14	15 Stenungsund
13	84 Kungsbacka	14	19 Tjörn
14	82 Kungälv	14	07 Öckerö
14	41 Lerum		

Stor-Malmö

Län	Kommun	Län	Kommun
12	31 Burlöv	12	80 Malmö
12	85 Eslöv	12	64 Skurup
12	67 Höör	12	30 Staffanstorp
12	61 Kävlinge	12	63 Svedala
12	62 Lomma	12	87 Trelleborg
12	81 Lund	12	33 Vellinge

Tabell 1. Svenska lastbilars godstransporter, tredje kvartalet 2014.

	Kvartal 3 2014	95 % K.I.	Kvartal 3 2013	95 % K.I.
Antal lastbilar, totalt	61 861		61 610	
därav				
Yrkesmässig trafik	44 162		43 810	
Firmabilstrafik	17 699		17 800	
Antal transporter i 1 000-tal	6 197 ±	579	6 681 ±	699
Inrikes trafik	6 110 ±	580	6 605 ±	699
därav				
Yrkesmässig trafik med last	3 791 ±	433	4 058 ±	471
Yrkesmässig trafik utan last	1 277 ±	190	1 407 ±	286
Firmabilstrafik med last	739 ±	180	920 ±	231
Firmabilstrafik utan last	303 ±	136	220 ±	90
Utrikes trafik	88 ±	27	76 ±	24
därav				
Med last	63 ±	19	59 ±	19
Utan last	24 ±	10	17 ±	7
Körda kilometer i 1 000-tal km	549 603 ±	41 092	558 923 ±	44 785
Inrikes trafik	508 836 ±	40 560	519 021 ±	44 094
därav				
Yrkesmässig trafik med last	381 594 ±	34 711	367 635 ±	33 842
Yrkesmässig trafik utan last	66 554 ±	9 085	67 044 ±	12 267
Firmabilstrafik med last	46 350 ±	11 602	72 704 ±	24 429
Firmabilstrafik utan last	14 338 ±	10 142	11 638 ±	4 374
Utrikes trafik	40 766 ±	10 000	39 901 ±	11 205
därav				
Med last	35 211 ±	8 662	37 158 ±	10 584
Utan last	5 556 ±	2 538	2 743 ±	1 368
Cabotage	4 250 ±	2 827	2 692 ±	1 749
Tredjelandstrafik	2 925 ±	1 527	2 774 ±	2 321
Lastad godsmängd i 1 000-tal ton	65 499 ±	7 092	68 599 ±	8 114
Inrikes trafik	64 366 ±	7 097	67 596 ±	8 122
därav				
Yrkesmässig trafik	56 944 ±	6 860	58 103 ±	7 833
Firmabilstrafik	7 422 ±	2 639	9 493 ±	2 810
Utrikes trafik	1 132 ±	351	1 003 ±	372
därav				
Från Sverige till utlandet	521 ±	192	481 ±	218
Från utlandet till Sverige	432 ±	165	394 ±	186
Cabotage	108 ±	88	66 ±	50
Tredjelandstrafik	71 ±	63	62 ±	51
Transportarbete i miljoner ton-km	8 265 ±	826	7 893 ±	804
Inrikes trafik	7 626 ±	818	7 255 ±	787
därav				
Yrkesmässig trafik	7 185 ±	821	6 568 ±	775
Firmabilstrafik	441 ±	130	687 ±	234
Utrikes trafik	639 ±	166	638 ±	202
därav				
Från Sverige till utlandet	299 ±	94	308 ±	104
Från utlandet till Sverige	263 ±	84	269 ±	111
Cabotage	28 ±	23	18 ±	12
Tredjelandstrafik	49 ±	30	43 ±	35
Farligt gods, i 1 000-tal ton	1 366 ±	815	1 327 ±	966
Farligt gods, i miljoner tonkm	276 ±	154	190 ±	106

Tabell 2. Inrikes godstransporter med svenska lastbilar. Lastade och lossade godsmängder efter län samt efter destination respektive ursprung, tredje kvartalet 2014.

Län	Lastad godsmängd, 1 000-tal ton				Lossad godsmängd, 1 000-tal ton			
	Totalt	95 % K.I.	Därav med destination (%)		Totalt	95 % K.I.	Därav med ursprung (%)	
			Inom egna länet/området	Till andra län/områden			Inom egna länet/området	Till andra län/områden
Totalt	64 366 ±	7 097	69	31	64 366 ±	7 097	69	31
01 Stockholm	6 815 ±	1 573	73	27	7 520 ±	1 621	66	34
03 Uppsala	2 135 ±	1 875	66	34	1 974 ±	1 867	71	29
04 Södermanland	1 377 ±	785	62	38	1 186 ±	752	72	28
05 Östergötland	1 739 ±	769	63	37	1 989 ±	749	55	45
06 Jönköping	2 449 ±	958	46	54	2 120 ±	861	53	47
07Kronoberg	1 748 ±	968	69	31	1 697 ±	1 013	71	29
08 Kalmar	4 027 ±	2 691	73	27	3 742 ±	2 537	78	22
09 Gotland	1 283 ±	1 883	91	9	1 253 ±	1 883	93	7
10 Blekinge	520 ±	384	17	83	394 ±	245	22	78
12 Skåne	9 533 ±	2 668	77	23	9 354 ±	2 667	79	21
13 Halland	2 203 ±	1 290	72	28	3 483 ±	1 689	46	54
14 Västra Götaland	11 304 ±	3 558	67	33	10 157 ±	3 464	75	25
17 Värmland	3 768 ±	2 027	84	16	4 076 ±	2 060	78	22
18 Örebro	1 637 ±	941	47	53	1 635 ±	945	47	53
19 Västmanland	1 165 ±	566	21	79	1 008 ±	481	25	75
20 Dalarna	2 068 ±	924	64	36	2 184 ±	931	60	40
21 Gävleborg	2 358 ±	1 314	78	22	2 286 ±	1 314	81	19
22 Västernorrland	2 098 ±	1 026	56	44	2 249 ±	1 060	52	48
23 Jämtland	940 ±	669	63	37	1 125 ±	756	52	48
24 Västerbotten	1 845 ±	1 159	58	42	1 438 ±	1 068	75	25
25 Norrbotten	3 355 ±	1 519	92	8	3 499 ±	1 521	88	12
Storstadsområden								
Stor-Stockholm ¹	6 815 ±	1 573	73	27	7 520 ±	1 621	66	34
Stor-Malmö ¹	3 914 ±	1 313	68	32	4 553 ±	1 392	72	28
Stor-Göteborg ¹	5 133 ±	1 451	66	34	4 546 ±	1 205	67	33

1) Se avsnitt Definitioner för definition av storstadsområden. *Definitions of city areas, see Definitioner.*

Tabell 3. Inrikes godstransporter med svenska lastbilar fördelat på varugrupper (NST2007). Antal transporter med last, körda kilometer med last, transporterad godsmängd och transportarbete, tredje kvartalet år 2014.

Kod	Varugrupp	Antal transporter med last 1 000-tal		Körda kilometer med last 1 000-tal km		Transporterad godsmängd 1 000-tal ton		Transportarbete Miljoner ton-km	
		Totalt	95 % K.I.	Totalt	95 % K.I.	Totalt	95 % K.I.	Totalt	95 % K.I.
Totalt		4 530 ±	450	427 944 ±	35 010	64 366 ±	7 097	7 626 ±	818
01	Produkter från jordbruk, skogsbruk och fiske <i>därav rundvirke</i>	324 ±	101	30 257 ±	8 558	10 335 ±	3 501	886 ±	246
02	Kol, råolja och naturgas	0 ±	1	53 ±	104	12 ±	24	2 ±	4
03	Malm, andra produkter från utvinning <i>därav jord, sten och sand</i>	974 ±	226	21 938 ±	5 217	21 681 ±	5 385	711 ±	238
04	Livsmedel, drycker och tobak	932 ±	224	17 521 ±	4 036	19 693 ±	5 177	456 ±	122
05	Livsmedel, drycker och tobak	530 ±	105	99 192 ±	21 937	6 342 ±	1 647	1 780 ±	532
06	Textil, beklädnadsvaror, läder och lädervaror	8 ±	8	737 ±	881	53 ±	56	4 ±	6
06	Trä och varor av trä och kork (exkl.möbler), massa, papper och pappersvaror, trycksaker <i>därav sågade, hyvlade trävaror</i>	187 ±	70	24 930 ±	7 566	3 852 ±	1 792	613 ±	223
	<i>därav flis, trä-/sågavfall</i>	74 ±	52	9 714 ±	5 625	1 126 ±	803	233 ±	165
	<i>därav flis, trä-/sågavfall</i>	65 ±	43	4 784 ±	2 648	1 900 ±	1 510	157 ±	93
	<i>därav papper, papp och varor därav</i>	29 ±	12	7 210 ±	3 145	585 ±	294	163 ±	80
07	Stenkols- och raffinerade petroleumprodukter <i>därav raffinerade petroleumprodukter</i>	71 ±	32	6 413 ±	3 710	1 575 ±	703	155 ±	83
	<i>därav raffinerade petroleumprodukter</i>	70 ±	32	6 385 ±	3 709	1 567 ±	703	154 ±	83
08	Kemikalier, kemiska produkter, konstfibrer, gummi- och plastvaror samt kärnbränsle	108 ±	50	12 957 ±	5 263	2 765 ±	1 344	347 ±	165
09	Andra icke-metalliska mineraliska produkter	191 ±	57	17 004 ±	6 155	3 076 ±	863	342 ±	132
10	Metallvaror exkl. maskiner och utrustning	38 ±	18	7 143 ±	3 501	572 ±	276	133 ±	69
11	Maskiner och instrument	117 ±	59	9 811 ±	4 077	997 ±	389	138 ±	71
12	Transportutrustning	82 ±	76	12 354 ±	8 876	679 ±	545	155 ±	139
13	Möbler och andra tillverkade varor	13 ±	9	2 004 ±	1 325	102 ±	99	18 ±	17
14	Hushållsavfall, annat avfall och returråvara	327 ±	115	16 757 ±	5 214	2 644 ±	1 244	183 ±	79
15	Post och paket	152 ±	64	26 707 ±	10 125	1 380 ±	680	314 ±	152
16	Utrustning för transport och gods	954 ±	199	40 008 ±	6 979	2 974 ±	583	192 ±	50
17	Flyttgods, fordon för reparation	36 ±	28	4 117 ±	3 245	417 ±	371	70 ±	68
18	Styckegods och samlastat gods	385 ±	88	92 769 ±	22 079	4 660 ±	1 163	1 557 ±	473
19	Oidentifierbart gods	0 ±	0	0 ±	0	0 ±	0	0 ±	0
20	Andra varor, ej tidigare specificerade	34 ±	27	2 797 ±	2 050	252 ±	187	27 ±	20

Transporternas utveckling - lastbilstrafik

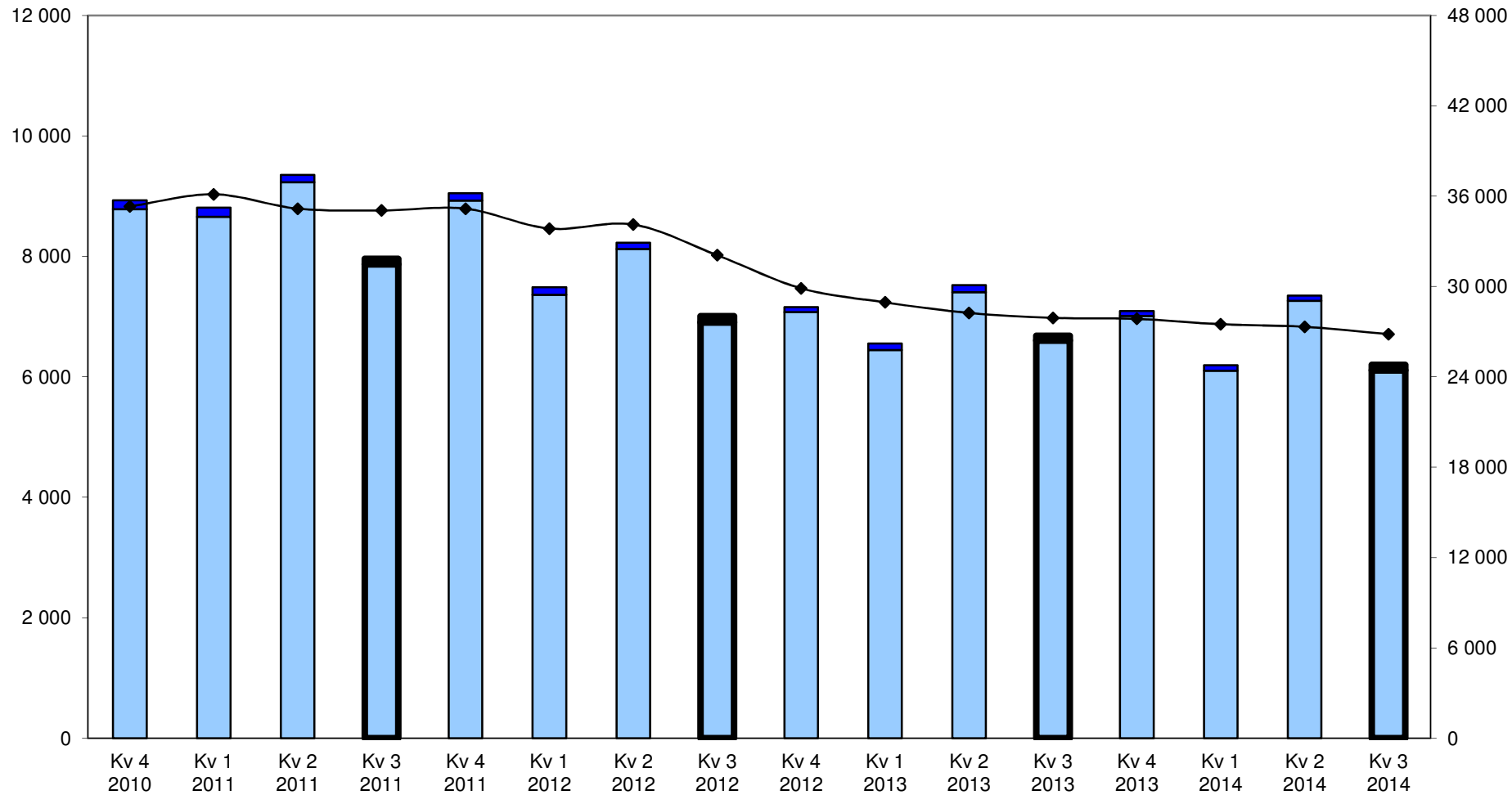
Lastbilstrafik 2014					
Antal transporter i 1000-tal					
	Kvartal 1	Kvartal 2	Kvartal 3	Kvartal 4	Totalt
2010	8 005	10 378	8 007	8 929	35 319
2011	8 807	9 353	7 959	9 046	35 165
2012	7 486	8 229	7 006	7 157	29 878
2013	6 552	7 524	6 681	7 093	27 850
2014	6 193	7 350	6 197		
Körda kilometer i 1000-tal km					
	Kvartal 1	Kvartal 2	Kvartal 3	Kvartal 4	Totalt
2010	602 477	773 288	644 690	717 938	2 738 393
2011	674 639	712 042	580 981	701 447	2 669 110
2012	591 969	657 548	581 631	614 004	2 445 152
2013	601 332	649 569	558 923	607 887	2 417 711
2014	533 082	608 272	549 603		

Lastbilstrafik 2014					
Lastad godsmängd i 1000-tal ton					
	Kvartal 1	Kvartal 2	Kvartal 3	Kvartal 4	Totalt
2010	69 478	96 669	75 962	79 966	322 075
2011	80 519	82 058	83 032	85 372	330 981
2012	71 498	80 158	69 764	73 505	294 925
2013	68 959	70 857	68 599	72 715	281 129
2014	62 306	76 310	65 499		
Transportarbete i miljoner tonkm					
	Kvartal 1	Kvartal 2	Kvartal 3	Kvartal 4	Totalt
2010	7 958	10 328	8 219	9 768	36 273
2011	9 617	9 820	8 071	9 439	36 946
2012	8 155	8 805	7 939	8 578	33 478
2013	8 404	8 649	7 893	8 576	33 521
2014	7 208	8 535	8 265		

Antal transporter (1 000-tal) under fyra år.

Antal transporter
(1 000-tal)

Rullande fyra kvartal
(1 000-tal)



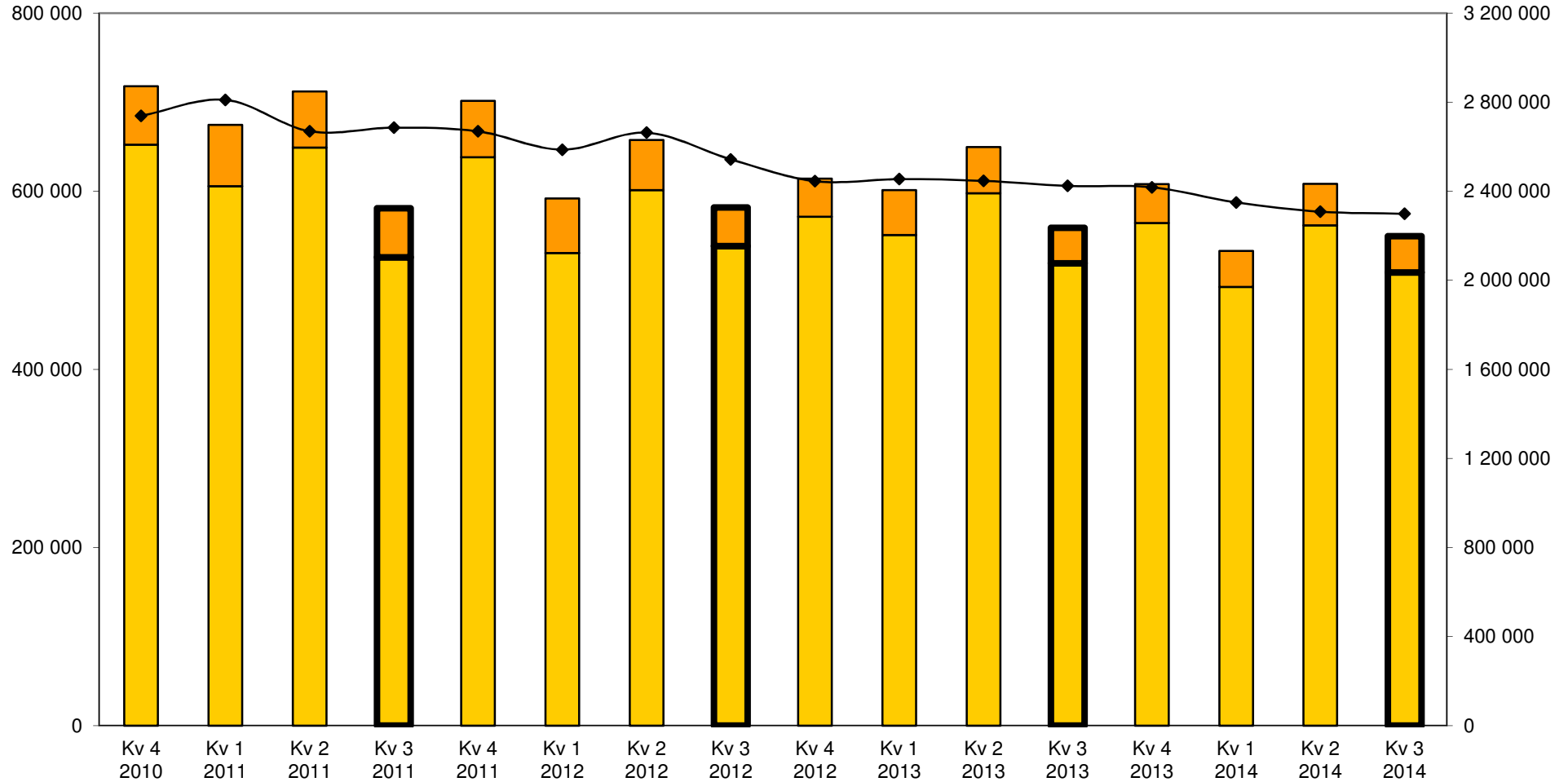
Inrikes kvartalsdata
 Utrikes kvartalsdata
 Rullande fyra kvartal



Körda kilometer
(1 000-tal km)

Körda kilometer (1 000-tal km) under fyra år.

Rullande fyra kvartal
(1 000-tal km)



Inrikes kvartalsdata

Utrikes kvartalsdata

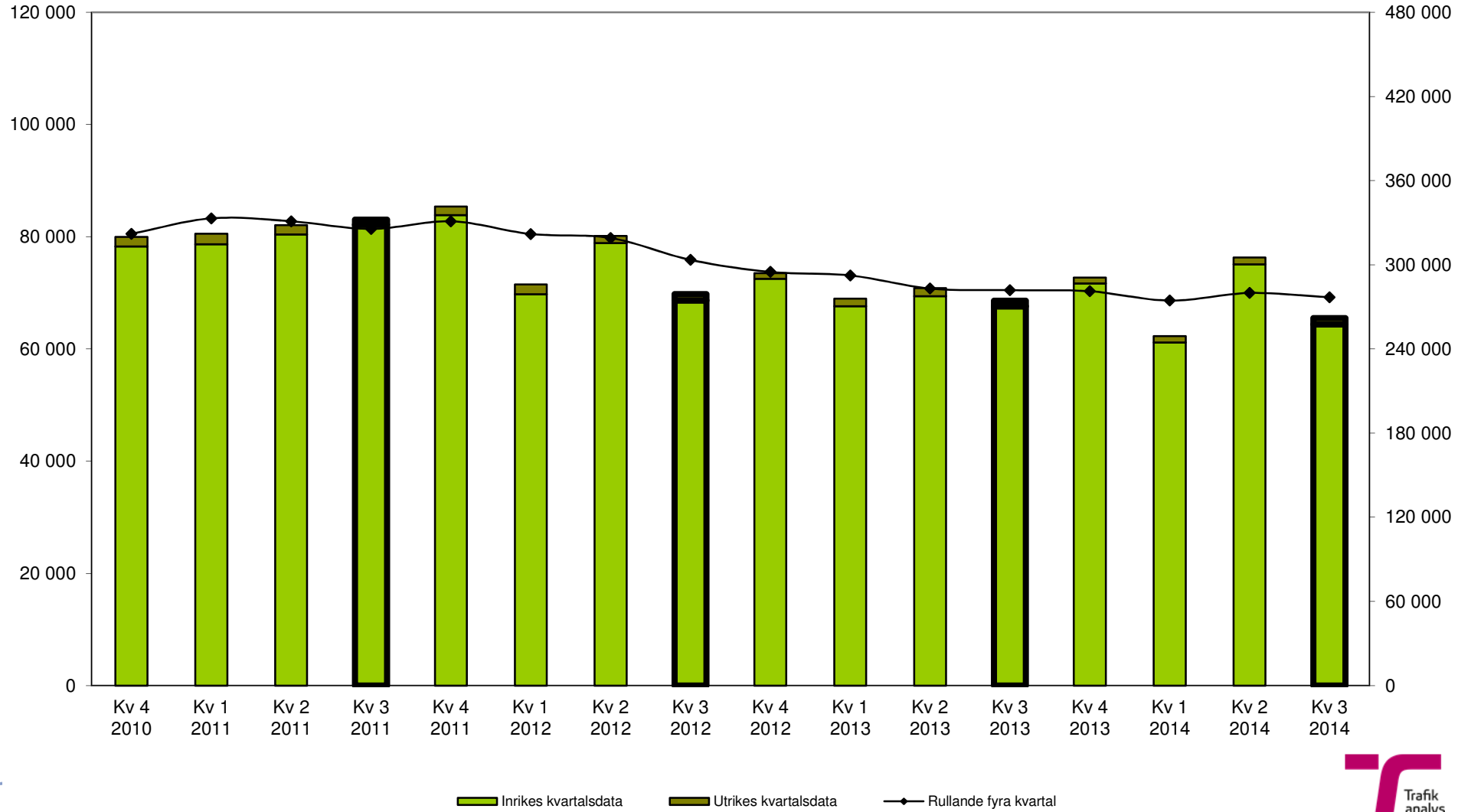
Rullande fyra kvartal



Lastad godsmängd (1 000-tals ton) under fyra år.

Lastad godsmängd
(1 000-tal ton)

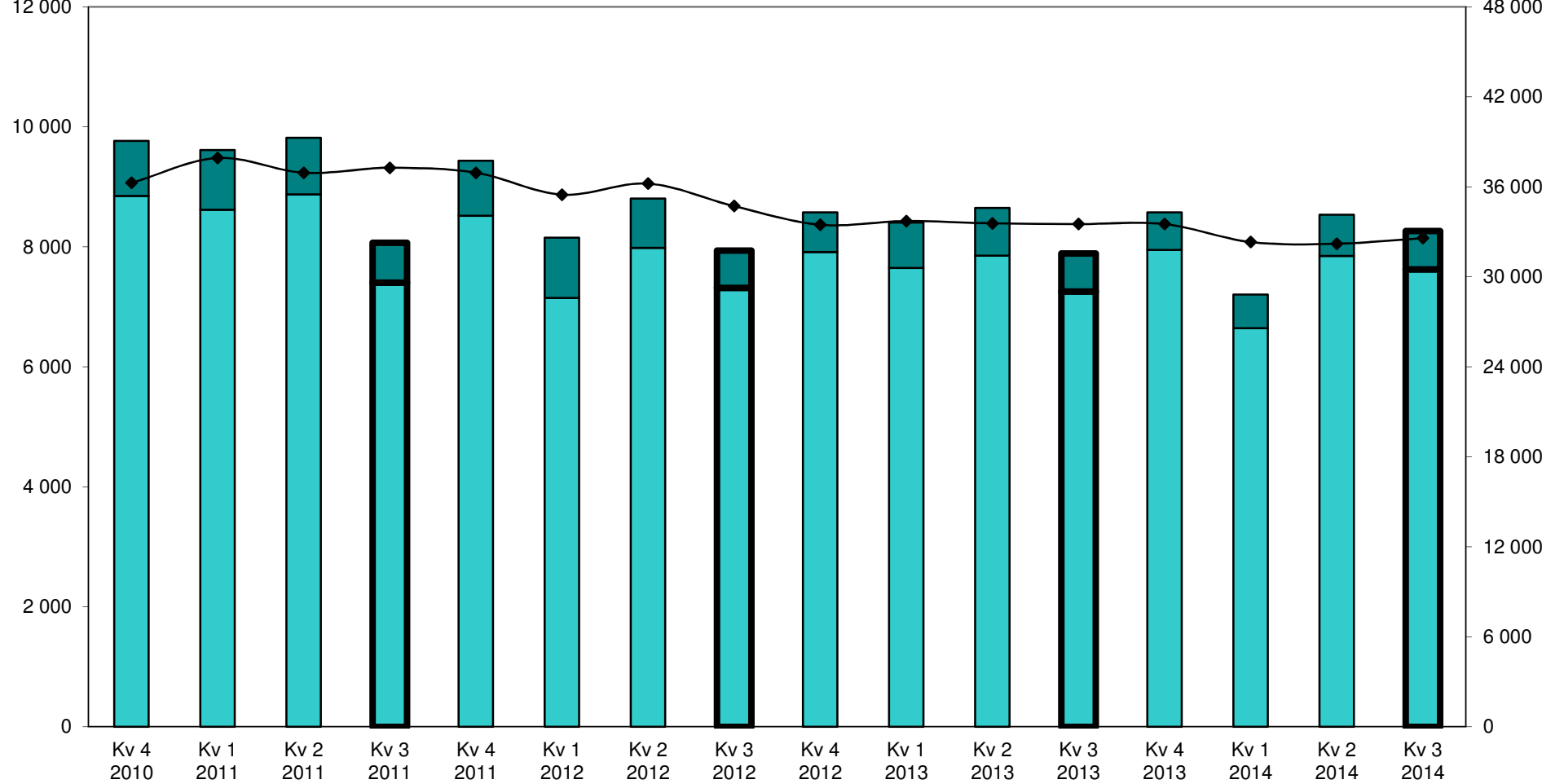
Rullande fyra kvartal
(1 000-tal ton)



Transportarbete (miljoner ton-km) under fyra år.

Transportarbete
(miljoner ton-km)
12 000

Rullande fyra kvartal
(miljoner ton-km)
48 000



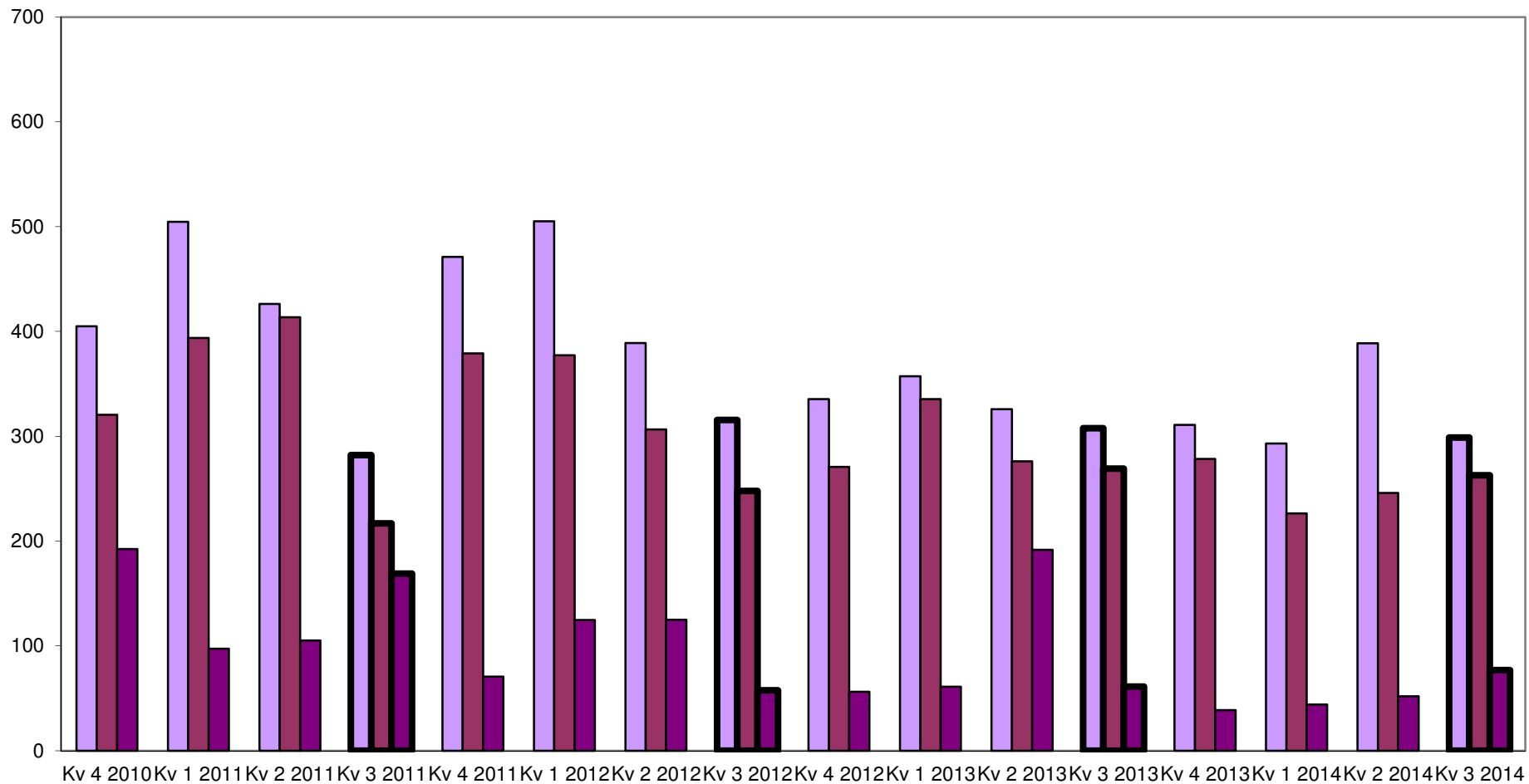
Inrikes kvartalsdata

Utrikes kvartalsdata

Rullande fyra kvartal

Utrikes transportarbete
(miljoner ton-km)

Utrikes transportarbete (miljoner ton-km) under fyra år.



■ Från Sverige till Utlandet

■ Från Utlandet till Sverige

■ Cabotage och tredjelandstrafik

Kvartal	Antal transporter i 1 000-tal		
	Inrikes kvartalsdata	Utrikes kvartalsdata	Rullande fyra kvartal
Kv 4 2010	8 783	146	35 319
Kv 1 2011	8 655	152	36 121
Kv 2 2011	9 230	123	35 165
Kv 3 2011	7 868	91	35 048
Kv 4 2011	8 925	121	35 165
Kv 1 2012	7 362	124	33 844
Kv 2 2012	8 124	104	34 114
Kv 3 2012	6 904	102	32 074
Kv 4 2012	7 076	81	29 878
Kv 1 2013	6 444	107	28 944
Kv 2 2013	7 407	117	28 240
Kv 3 2013	6 605	76	27 914
Kv 4 2013	7 007	86	27 850
Kv 1 2014	6 101	92	27 491
Kv 2 2014	7 260	90	27 317
Kv 3 2014	6 110	88	26 834

Kvartal	Lastad godsmängd i 1 000-tal ton		
	Inrikes kvartalsdata	Utrikes kvartalsdata	Rullande fyra kvartal
Kv 4 2010	78 260	1 706	322 075
Kv 1 2011	78 650	1 870	333 116
Kv 2 2011	80 409	1 649	330 981
Kv 3 2011	82 113	919	325 575
Kv 4 2011	83 875	1 497	330 981
Kv 1 2012	69 749	1 749	321 960
Kv 2 2012	78 888	1 270	319 085
Kv 3 2012	68 617	1 147	303 477
Kv 4 2012	72 487	1 018	294 925
Kv 1 2013	67 595	1 364	292 386
Kv 2 2013	69 396	1 461	283 085
Kv 3 2013	67 596	1 003	281 919
Kv 4 2013	71 662	1 053	281 129
Kv 1 2014	61 154	1 152	274 477
Kv 2 2014	75 094	1 216	279 930
Kv 3 2014	64 366	1 132	276 830

Kvartal	Utrikes transportarbete i miljoner ton-km		
	Från Sverige till Utlandet	Från Utlandet till Sverige	Cabotage och tredjelandstrafik
Kv 4 2010	405	320	192
Kv 1 2011	505	394	97
Kv 2 2011	426	413	105
Kv 3 2011	282	217	169
Kv 4 2011	471	379	71
Kv 1 2012	505	377	125
Kv 2 2012	389	306	125
Kv 3 2012	316	248	58
Kv 4 2012	335	271	56
Kv 1 2013	357	336	61
Kv 2 2013	326	276	192
Kv 3 2013	308	269	61
Kv 4 2013	311	278	39
Kv 1 2014	293	226	44
Kv 2 2014	389	246	52
Kv 3 2014	299	263	77

Kvartal	Körda kilometer i 1 000-tal km		
	Inrikes kvartalsdata	Utrikes kvartalsdata	Rullande fyra kvartal
Kv 4 2010	652 170	65 768	2 738 393
Kv 1 2011	605 780	68 859	2 810 555
Kv 2 2011	648 864	63 179	2 669 110
Kv 3 2011	525 920	55 062	2 685 601
Kv 4 2011	638 183	63 263	2 669 110
Kv 1 2012	530 520	61 449	2 586 440
Kv 2 2012	601 217	56 331	2 663 006
Kv 3 2012	538 283	43 348	2 543 190
Kv 4 2012	571 347	42 657	2 445 152
Kv 1 2013	550 962	50 370	2 454 515
Kv 2 2013	597 673	51 896	2 446 537
Kv 3 2013	519 021	39 901	2 423 828
Kv 4 2013	564 176	43 711	2 417 711
Kv 1 2014	492 577	40 504	2 349 461
Kv 2 2014	561 562	46 710	2 308 163
Kv 3 2014	508 836	40 766	2 298 843

Kvartal	Transportarbete i miljoner ton-km		
	Inrikes kvartalsdata	Utrikes kvartalsdata	Rullande fyra kvartal
Kv 4 2010	8 851	918	36 273
Kv 1 2011	8 621	996	37 931
Kv 2 2011	8 875	945	36 946
Kv 3 2011	7 403	668	37 276
Kv 4 2011	8 518	921	36 946
Kv 1 2012	7 148	1 007	35 485
Kv 2 2012	7 985	820	36 220
Kv 3 2012	7 318	621	34 720
Kv 4 2012	7 915	662	33 478
Kv 1 2013	7 650	754	33 726
Kv 2 2013	7 855	794	33 570
Kv 3 2013	7 255	638	33 523
Kv 4 2013	7 948	628	33 521
Kv 1 2014	6 644	564	32 325
Kv 2 2014	7 848	686	32 211
Kv 3 2014	7 626	639	32 583