

Innehåll/Content

[Tabell 1. Svenska lastbilars godstransporter, kvartal 2 år 2014 och år 2013](#)

[Tabell 2. Inrikes godstransporter med svenska lastbilar. Lastade och lossade godsmängder efter län samt efter destination respektive ursprung, kvartal 2 år 2014](#)

[Tabell 3. Inrikes godstransporter med svenska lastbilar fördelat på varugrupper \(NST 2007\). Antal transporter med last, körda kilometer med last, kvartal 2 år 2014](#)

[Kvartalstabeller. Transporternas utveckling 2010-2014](#)

Figur 1. Antal transporter, 1 000-tal under fyra år.

Figur 2. Körda kilometer 1 000-tal under fyra år.

Figur 3. Lastad godsmängd 1 000-tal under fyra år.

Figur 4. Transportarbete (miljoner ton-km) under fyra år.

Figur 5. Utrikes transportarbete (miljoner ton-km) under fyra år.

[Data till figurer](#)

Lastbilstrafik 2014 kvartal 2 - sammanfattning

Trafikanalys ansvarar för den officiella statistiken inom den svenska transport- och kommunikationssektorn, och presenterar varje kvartal statistik kring den svenska lastbilstrafiken. Följande rapport redovisar den svenska lastbilstrafikens verksamhet under kvartal 2 år 2014. Rapporten omfattar statistik om svenskregistrerade lastbilars inrikes och utrikes trafik under kvartalet. Trafiken beskrivs genom uppgifter om antal lastbilar, antal transporter, antal kilometer som lastbilarna kört (trafikarbetet), den mängd och det slags gods som lastats samt transportarbetets omfattning (mätt i mängden transporterat gods multiplicerad med transporterad sträcka). Rapporten presenterar också kvartalsvärden för perioden 2010-2014. För en sammanfattande bild av lastbilstrafiken och en mer djupgående analys av statistiken, se Trafikanalys årsrapport "Lastbilstrafik – inrikes och utrikes trafik med svenska lastbilar år 2013" som utkom i maj 2014.

Den svenska lastbilstrafikens omfattning är i stort sett oförändrad jämfört med samma kvartal i fjol. Lastbilarna utförde 7,3 miljoner inrikes och utrikes transporter och färdades sammanlagt 608 miljoner kilometer på vägar inom och utom landet under det andra kvartalet 2014. Dock var det relativt få av de svenskregistrerade lastbilarna som faktiskt körde utomlands. Liksom tidigare dominerar inrikestrafiken och hela 92 procent av lastbilarnas sammanlagda färdsträcka under kvartalet, 562 miljoner kilometer, kördes inom Sverige.

Det totala transportarbetet för såväl inrikes som utrikes trafik med svenska lastbilar uppgick till 8,5 miljarder tonkilometer under kvartalet. Inrikestrafiken stod för 92 procent, eller drygt 7,8 miljarder, av dessa tonkilometer. Utrikestrafiken utgör därmed en liten del av den svenska lastbilstrafiken även sett till detta mått.

Lastbilstrafiken i inrikestrafik delas in i två kategorier: yrkesmässig trafik och firmabilstrafik. Under det andra kvartalet utfördes närmare nio av tio transporter (87 procent) av den yrkesmässiga trafiken, vilken innebär transporter åt andra mot betalning, exempelvis godstrafik. Firmabilstrafiken omfattar istället grossister och återförsäljare, som distribuerar egna varor till sina kunder.

Under kvartalet transporterades 75 miljoner ton gods i inrikestrafiken. Av detta gods lastades och lossades 69 procent inom det egna länet. En fjärdedel av varorna lastades inom storstadsområdena, det vill säga i trakterna kring Stockholm, Malmö och Göteborg (1). För Stor-Göteborg kan en signifikant ökning i mängden lossat gods noteras. Vid en jämförelse mellan länen kan noteras att mest gods lastades i Västra Götaland, 13,6 miljoner ton gods, och minst på Gotland, 243 000 ton gods. I majoriteten av Sveriges län lastades och lossades ungefär lika stor mängd gods under detta kvartal som under motsvarande kvartal i fjol. Ett av undantagen var Östergötlands län, där sjönk såväl lastad som lossad godsmängd signifikant mellan kvartalen. För Västra Götalands län var bilden den motsatta, här noteras istället en signifikant ökning för såväl lastat som lossat gods. I ytterligare ett län, Kalmar, sjönk mängden lossat gods signifikant medan mängden lastat gods var i stort sett oförändrat.

Vissa varugrupper transporteras mer frekvent på de svenska vägarna än andra. En fjärdedel av alla inrikes transporter med svenska lastbilar under kvartalet utgjordes av transport av "Malm och andra produkter från utvinning" och dryga 20 procent av transporterna rörde "Utrustning för transport och gods". Dessa två grupper tillsammans utgör alltså närmare hälften av transporterna under kvartalet. För vissa varugrupper har omfattningen av inrikesfrakten minskat jämfört med samma kvartal i fjol. Antalet transporter med "Metallvaror (exklusive maskiner och utrustning)", "Transportutrustning" och "Flyttgods, fordon för reparation" minskade med mellan 50 och 75 procent mellan kvartalen. För varugruppen "Transportutrustning" minskade även antal körda kilometer medan gruppen "Flyttgods, fordon för reparation" uppvisade en signifikant minskning i transporterad godsmängd. För "Transportutrustning" innebär dessa förändringar sammanlagt att varugruppen uppvisar den enda signifikanta förändringen (en minskning) i transportarbete. Vid tolkning av resultatet bör hänsyn tas till att statistiken är resultatet av en urvalsundersökning, och att t.ex. vissa varugrupper fraktas i relativt liten omfattning inom svensk lastbilstrafik. En liten förändring i antal får då ett stort genomslag på resultatet, utan att det behöver finnas en faktisk, underliggande skillnad.

Angående statistikens tillförlitlighet bör nämnas att rapporterade stillestånd, det vill säga att en utvald lastbil inte använts just under mätveckan, utgör en osäkerhetskälla som Trafikanalys studerar närmare. Läs mer om detta och om andra parametrar som är viktiga att ta hänsyn till vid tolkning av statistiken i avsnittet "Fakta om statistiken" i denna rapport.

(1) För beskrivning av regionerna Stor-Stockholm, Stor-Malmö och Stor-Göteborg, se avsnittet "Definitioner".

Fakta om statistiken

Statistikens innehåll och tillförlitlighet

Föreliggande rapport Lastbilstrafik – inrikes och utrikes trafik med svenska lastbilar (Kvartal 2 år 2014) syftar till att visa såväl inrikes som utrikes trafik med svenskregistrerade lastbilar gällande antal transporter, körda kilometer, lastad godsmängd och transportarbete. Rapporten omfattar kvartalsvärden samt värden för rullande fyra kvartal.

Undersökningspopulationen består av objektet "lastbil" och avser endast transporter som utförs av svenskregistrerade last-/dragbilar med en maximilastvikt på 3,5 ton eller mer. Urvalet bestod tidigare av ca 3 000 fordon men från och med kvartal 1 år 2013 är urvalsstorleken ca 2800 fordon. Urvalet begränsas till att fordonet ska vara i trafik, årsmodellen ska vara yngre än 30 år samt att bilens ägare skall finnas med i Statistiska centralbyråns (SCB) Företagsregister. Underlag till ramen och urvalet är Transportstyrelsens Yrkestrafikregister, Transportstyrelsens Fordonsregister samt körsträckedata från SCB:s körsträckedatabas.

För varje utvald lastbil ska uppgifter lämnas avseende en specifik mätvecka. Uppgiftslämnare är lastbilsägaren vid den aktuella tidpunkten. Frågeformuläret innehåller allmänna avsnitt där till exempel antalet körda kilometer samt uppgifter om släp och eventuella transporter på färja eller järnväg ska anges. En sändningsjournal innehållande bland annat lastningsort, lossningsort, körda kilometer, sändningens vikt och varuslag ska sedan föras avseende den aktuella mätveckan. Uppgiftsinsamling sker huvudsakligen via postenkät, med två skriftliga påminnelser samt telefonpåminnelse.

Det vägda bortfallet är 30,6 procent avseende andra kvartalet år 2014. Det vägda bortfallet är ett mått där hänsyn tas till varierande urvalssannolikheter mellan strata. Det ovägda bortfallet är 31,4 procent avseende andra kvartalet. Osäkerhetsmarginaler (95%) redovisas för samtliga resultat i kvartalsstatistiken. Skattningsförfarandet, så kallad rak uppräkningsmetod inom strata, justerar för bortfallet. Här antas att bortfallet "ser ut" som de svarande objekten.

Osäkerhetskällor för undersökningen är främst mätning och att undersökningen är baserad på urval. Se kvalitetsdeklarationen för vidare beskrivning av osäkerhetskällorna. Nämnas bör att rapporterade stillestånd, dvs. att lastbilen inte använts under mätveckan, utgör en osäkerhetskälla som Trafikanalys studerar närmare. Under 2012 och 2013 har skattningsmetoden producerats med en alternativ metod som justerar för felaktigt rapporterat stillestånd. Dessa skattningsmetoder används för interna analyser. Under 2014 kommer dessa analyser och skattningsmetoder att fortsätta. I årsrapporten för 2013 redovisas vissa resultat från dessa analyser. Baserat på utfallet av analyserna kan skattningsmetodiken komma att förändras.

Bortfallet har två effekter på undersökningen: 1) I och med att antalet undersökta lastbilstransporter blir färre än avsett så blir den statistiska osäkerheten i resultatet större. Effekten kan utläsas i form av bredare konfidensintervall. 2) En känd företeelse är att den grupp som inte svarar i en undersökning ofta har ett annat beteende än den grupp som svarar. I denna undersökning kan det innebära att skattningsmetoden av till exempel totalt antal körda kilometer blir för höga eller för låga.

En fördjupad bortfallsanalys har nyligen genomförts inom ramen för undersökningen. Resultaten från analysen visar att för vissa variabler (maxlastvikt, geografiska regioner och ålder på lastbilen) sker ingen snedvridning men för variabeln registerbaserad körsträcka finns en snedvridning. Registerbaserad körsträcka kommer från körsträckedatabasen som i sin tur baseras på bilprovningens data. Bortfallsanalyserna visar att lastbilar i bortfallet har en längre genomsnittlig daglig (registerbaserad) körsträcka än de svarande. Eftersom det finns en korrelation mellan den registerbaserade körsträckan och den

faktiska körsträckan under mätveckan innebär detta en risk för snedvridning avseende körsträcka. Om bortfallet inom varje stratum i genomsnitt har en längre daglig körsträcka än de svarande förmår inte estimationsmetoden rak uppräknings inom strata att fullt ut kompensera för denna snedvridning. Detta kan leda till att de sanna nivåerna för totalt antal körda kilometer underskattas. Se kvalitetsdeklarationen för en vidare diskussion om aspekter kring bortfallet.

Jämförbarhet och sammanvändbarhet

Mellan 1972 och 1999 har statistik tagits fram över svenska lastbilars transporter inom landet. Enligt den statistikharmonisering som påbjöds i och med EES-avtalet har Sverige sedan 1995 redovisat statistik över svenska lastbilars totala transportverksamhet, inklusive transporter i utlandet. Sedan första kvartalet år 2000 utförs undersökningen enligt EU-förordningen för statistikredovisning av vägtransporter (EU 70/2012).

Vissa förändringar mellan definitioner i de tidigare undersökningarna, till och med 1999, och föreliggande undersökning kan noteras. I den tidigare undersökningen om inrikes trafik används begreppet "körning" medan det i undersökningen om utrikestrafiken insamlades statistik per "utlandsresa." I föreliggande undersökning är "sändning" det centrala begreppet. I nuvarande undersökning ska alla transporter med svenskregistrerade lastbilar uppges varför även cabotage (inrikestrafik i annat land än Sverige) och tredjelandstrafik omfattas av undersökningen. I den tidigare utrikesundersökningen skulle resan starta i Sverige för att ingå i undersökningen. Från och med år 2003 infördes en något förändrad urvalsmetod, främst i syfte att förbättra precisionen i utrikestrafiken. Den förändrade metoden kan medföra att tidsserierna inte kan jämföras fullt ut.

Från och med 2012 har en ny stratifiering införts. Motiven till förändringen finns dokumenterade i Trafikanalys PM 2011:14 Översyn av stratifieringsmetoder för lastbilstrafikundersökningen som återfinns på Trafikanalys webbplats (trafa.se). I princip ska en ny stratifiering inte innebära att nivåerna på målstorheterna förändras, vilket betyder att tidsserier går att jämföra före och efter den nya stratifieringen. Detta gäller framförallt rörande skattningar på totalnivå. Rörande skattningar nedbrutna på redovisningsgrupper, som i sig är mer osäkra än resultat på totalnivå, bör viss försiktighet iaktas vid tolkning. För tidsserier för redovisningsgrupper kan jämförbarheten ha påverkats av stratifieringen. En viktig utgångspunkterna för den nya stratifieringen var att förbättra precisionen i skattningen av lastad godsmängd, vilken är den målstorhet som har störst osäkerhet (jämfört med körda kilometer och transportarbetet). Resultaten, som presenteras i beskrivning av statistiken för 2012 och 2013 års rapport, indikerar att en precisionsförbättring har uppnåtts.

Administrativa uppgifter

Trafikanalys är statistikansvarig myndighet för den officiella statistiken inom transport- och kommunikationssektorn. På uppdrag av Trafikanalys produceras statistiken av Statisticon AB.

Undersökningen utförs i enlighet med EU-förordning för statistikredovisning av vägtransporter (EU 70/2012). I enlighet med förordningen kommer avidentifierade uppgifter att överföras till EU:s statistiska databaser. Uppgifterna som lämnas till EU är sekretesskyddade enligt Euratom 1588/90.

Skyldighet att lämna uppgifter till undersökningen föreligger enligt lagen om den officiella statistiken (SFS 2001:99), förordningen om den officiella statistiken (SFS 2001:100) och Trafikanalys föreskrift (TRAFAFS 2012:1). Uppgifter som lämnas till Trafikanalys hanteras enligt Offentlighets och sekretesslagen 24 kap §8 (SFS 2009:400).

Tabell 1. Svenska lastbilars godstransporter, andra kvartalet 2014.

	Kvartal 2 2014	95 % K.I.	Kvartal 2 2013	95 % K.I.
Antal lastbilar, totalt	61 601		61 408	
därav				
Yrkesmässig trafik	44 214		43 943	
Firmabilstrafik	17 387		17 465	
Antal transporter i 1 000-tal	7 350 ±	690	7 524 ±	735
Inrikes trafik	7 260 ±	689	7 407 ±	735
därav				
Yrkesmässig trafik med last	4 774 ±	508	4 562 ±	511
Yrkesmässig trafik utan last	1 549 ±	271	1 606 ±	258
Firmabilstrafik med last	699 ±	157	960 ±	350
Firmabilstrafik utan last	239 ±	98	280 ±	98
Utrikes trafik	90 ±	26	117 ±	34
därav				
Med last	66 ±	18	83 ±	23
Utan last	23 ±	10	35 ±	13
Körda kilometer i 1 000-tal km	608 272 ±	38 046	649 569 ±	45 819
Inrikes trafik	561 562 ±	37 070	597 673 ±	45 367
därav				
Yrkesmässig trafik med last	418 530 ±	31 945	446 158 ±	41 875
Yrkesmässig trafik utan last	75 040 ±	10 864	78 883 ±	10 647
Firmabilstrafik med last	58 709 ±	16 225	62 448 ±	16 242
Firmabilstrafik utan last	9 283 ±	3 310	10 184 ±	3 344
Utrikes trafik	46 710 ±	11 284	51 896 ±	12 234
därav				
Med last	41 638 ±	10 470	46 365 ±	11 434
Utan last	5 071 ±	2 036	5 530 ±	1 994
Cabotage	2 565 ±	1 487	4 967 ±	3 122
Tredjelandstrafik	2 103 ±	1 185	6 695 ±	4 973
Lastad godsmängd i 1 000-tal ton	76 310 ±	7 465	70 857 ±	6 440
Inrikes trafik	75 094 ±	7 453	69 396 ±	6 447
därav				
Yrkesmässig trafik	67 476 ±	7 346	61 662 ±	6 348
Firmabilstrafik	7 618 ±	1 932	7 733 ±	2 065
Utrikes trafik	1 216 ±	395	1 461 ±	452
därav				
Från Sverige till utlandet	702 ±	276	724 ±	261
Från utlandet till Sverige	393 ±	154	485 ±	197
Cabotage	82 ±	88	130 ±	115
Tredjelandstrafik	38 ±	31	122 ±	113
Transportarbete i miljoner ton-km	8 535 ±	731	8 649 ±	764
Inrikes trafik	7 848 ±	718	7 855 ±	748
därav				
Yrkesmässig trafik	7 128 ±	700	7 260 ±	731
Firmabilstrafik	720 ±	280	596 ±	221
Utrikes trafik	686 ±	166	794 ±	220
därav				
Från Sverige till utlandet	389 ±	109	326 ±	94
Från utlandet till Sverige	246 ±	74	276 ±	92
Cabotage	22 ±	19	61 ±	52
Tredjelandstrafik	29 ±	20	131 ±	110
Farligt gods, i 1 000-tal ton	2 198 ±	1 305	2 037 ±	1 089
Farligt gods, i miljoner tonkm	290 ±	130	364 ±	176

Tabell 2. Inrikes godstransporter med svenska lastbilar. Lastade och lossade godsmängder efter län samt efter destination respektive ursprung, andra kvartalet 2014.

Län	Lastad godsmängd, 1 000-tal ton				Lossad godsmängd, 1 000-tal ton			
	Totalt	95 % K.I.	Därav med destination (%)		Totalt	95 % K.I.	Därav med ursprung (%)	
			Inom egna länet/området	Till andra län/områden			Inom egna länet/området	Till andra län/områden
Totalt	75 094 ±	7 453	69	31	75 094 ±	7 453	69	31
01 Stockholm	8 753 ±	2 318	66	34	8 415 ±	2 186	69	31
03 Uppsala	2 477 ±	1 696	65	35	2 808 ±	1 803	57	43
04 Södermanland	4 126 ±	2 843	70	30	3 553 ±	2 749	81	19
05 Östergötland	2 398 ±	1 120	57	43	2 811 ±	1 204	48	52
06 Jönköping	5 000 ±	1 529	49	51	4 500 ±	1 375	55	45
07Kronoberg	3 616 ±	2 830	76	24	3 921 ±	2 872	70	30
08 Kalmar	1 992 ±	919	56	44	1 794 ±	757	62	38
09 Gotland	243 ±	190	92	8	239 ±	190	94	6
10 Blekinge	974 ±	591	37	63	954 ±	561	38	62
12 Skåne	7 202 ±	2 246	75	25	7 091 ±	2 237	76	24
13 Halland	2 727 ±	944	57	43	3 158 ±	1 010	49	51
14 Västra Götaland	13 613 ±	3 249	79	21	13 254 ±	3 171	81	19
17 Värmland	2 103 ±	861	69	31	2 312 ±	846	63	37
18 Örebro	1 511 ±	606	37	63	1 783 ±	841	32	68
19 Västmanland	1 616 ±	738	40	60	1 435 ±	654	45	55
20 Dalarna	3 878 ±	1 523	57	43	3 748 ±	1 369	59	41
21 Gävleborg	2 725 ±	1 376	75	25	3 084 ±	1 511	66	34
22 Västernorrland	2 522 ±	1 460	88	12	2 589 ±	1 452	85	15
23 Jämtland	1 985 ±	1 130	78	22	1 867 ±	1 116	83	17
24 Västerbotten	1 861 ±	901	71	29	1 803 ±	868	74	26
25 Norrbotten	3 771 ±	2 156	98	2	3 973 ±	2 164	93	7
Storstadsområden								
Stor-Stockholm ¹	8 753 ±	2 318	66	34	8 415 ±	2 186	69	31
Stor-Malmö ¹	3 850 ±	1 386	63	37	3 103 ±	1 074	63	37
Stor-Göteborg ¹	6 459 ±	1 858	78	22	6 333 ±	1 785	76	24

1) Se avsnitt Definitioner för definition av storstadsområden. *Definitions of city areas, see Definitioner.*

Tabell 3. Inrikes godstransporter med svenska lastbilar fördelat på varugrupper (NST2007). Antal transporter med last, körda kilometer med last, transporterad godsmängd och transportarbete, andra kvartalet år 2014.

Kod	Varugrupp	Antal transporter med last 1 000-tal		Körda kilometer med last 1 000-tal km		Transporterad godsmängd 1 000-tal ton		Transportarbete Miljoner ton-km	
		Totalt	95 % K.I.	Totalt	95 % K.I.	Totalt	95 % K.I.	Totalt	95 % K.I.
Totalt		5 473 ±	517	477 239 ±	33 202	75 094 ±	7 453	7 848 ±	718
01	Produkter från jordbruk, skogsbruk och fiske <i>därav rundvirke</i>	267 ± 148 ±	77 59	26 888 ± 12 012 ±	7 420 4 206	8 139 ± 5 765 ±	2 547 2 289	777 ± 471 ±	204 161
02	Kol, råolja och naturgas	0 ±	0	0 ±	0	0 ±	0	0 ±	0
03	Malm, andra produkter från utvinning <i>därav jord, sten och sand</i>	1 363 ± 1 300 ±	305 302	28 998 ± 25 033 ±	6 990 6 089	27 244 ± 25 274 ±	5 813 5 623	811 ± 618 ±	253 164
04	Livsmedel, drycker och tobak	448 ±	101	91 834 ±	19 762	6 331 ±	1 903	1 577 ±	439
05	Textil, beklädnadsvaror, läder och lädervaror	30 ±	35	3 831 ±	4 179	154 ±	173	21 ±	20
06	Trä och varor av trä och kork (exkl.möbler), massa, papper och pappersvaror, trycksaker <i>därav sågade, hyvlade trävaror</i> <i>därav flis, trä-/sågavfall</i> <i>därav papper, papp och varor därav</i>	218 ± 78 ± 71 ± 32 ±	57 32 31 24	29 594 ± 12 477 ± 7 631 ± 3 910 ±	8 145 5 390 3 757 2 485	4 839 ± 1 527 ± 1 927 ± 770 ±	1 497 708 866 635	769 ± 339 ± 228 ± 97 ±	238 169 108 69
07	Stenkols- och raffinerade petroleumprodukter <i>därav raffinerade petroleumprodukter</i>	104 ± 102 ±	48 48	11 000 ± 10 773 ±	8 107 8 095	2 441 ± 2 374 ±	1 210 1 203	177 ± 168 ±	83 82
08	Kemikalier, kemiska produkter, konstfibrer, gummi- och plastvaror samt kärnbränsle	79 ±	33	13 761 ±	5 313	1 657 ±	897	246 ±	95
09	Andra icke-metalliska mineraliska produkter	155 ±	46	12 781 ±	4 910	2 639 ±	820	321 ±	140
10	Metallvaror exkl. maskiner och utrustning	63 ±	28	10 403 ±	4 523	1 329 ±	802	227 ±	115
11	Maskiner och instrument	123 ±	38	15 285 ±	4 661	1 398 ±	426	209 ±	82
12	Transportutrustning	21 ±	27	3 325 ±	3 190	271 ±	398	48 ±	50
13	Möbler och andra tillverkade varor	65 ±	57	5 854 ±	4 758	560 ±	432	74 ±	58
14	Hushållsavfall, annat avfall och returråvara	579 ±	160	33 617 ±	8 213	4 633 ±	1 864	319 ±	98
15	Post och paket	102 ±	42	15 803 ±	7 246	642 ±	360	109 ±	60
16	Utrustning för transport och gods	1 161 ±	217	47 678 ±	8 232	4 125 ±	840	224 ±	50
17	Flyttgods, fordon för reparation	9 ±	5	995 ±	797	66 ±	42	11 ±	10
18	Styckegods och samlastat gods	609 ±	107	119 943 ±	19 681	7 743 ±	1 583	1 848 ±	366
19	Oidentifierbart gods	0 ±	0	0 ±	0	0 ±	0	0 ±	0
20	Andra varor, ej tidigare specificerade	77 ±	71	5 648 ±	2 825	883 ±	884	82 ±	46

Transporternas utveckling - lastbilstrafik

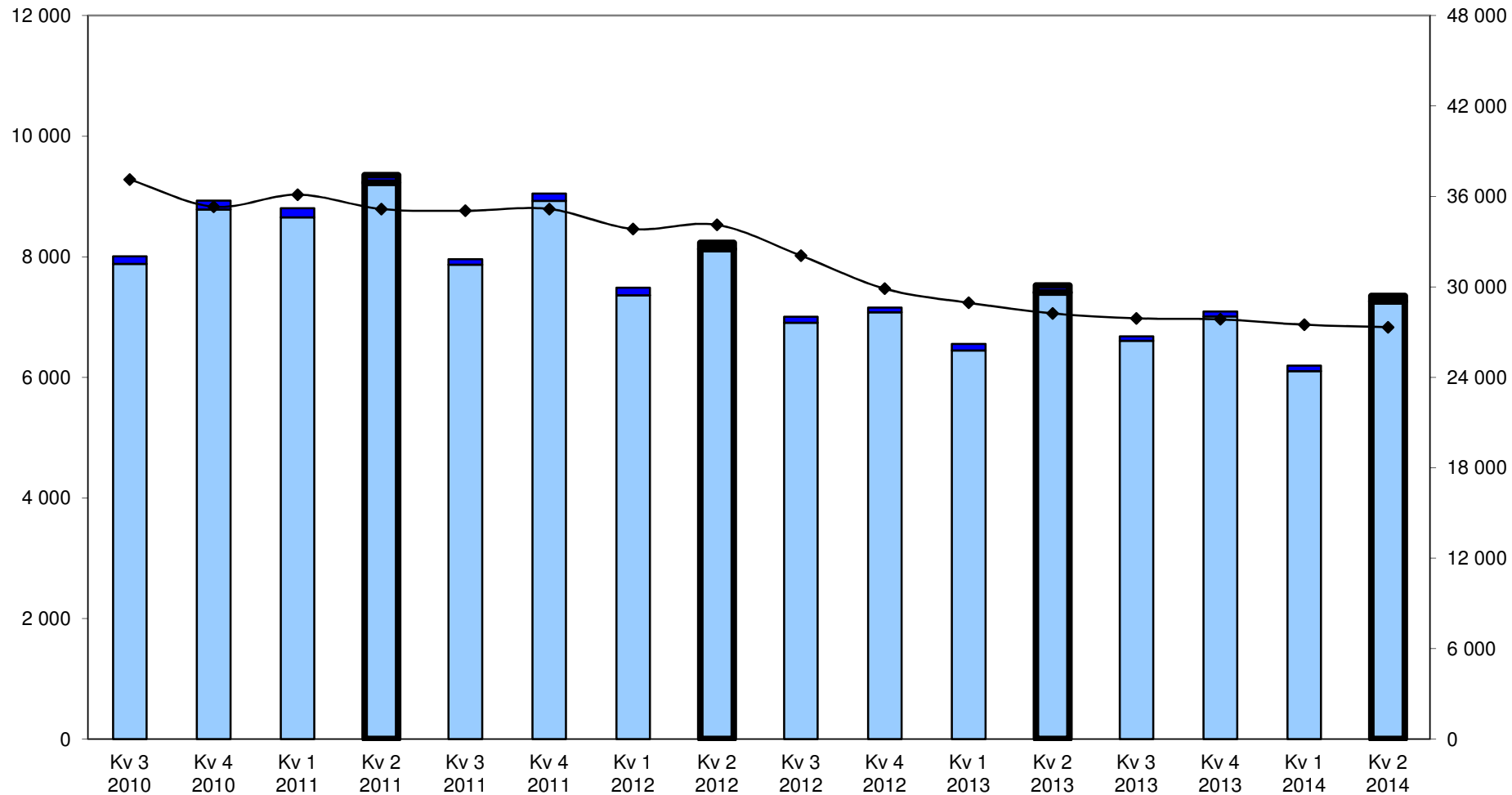
Lastbilstrafik 2014					
Antal transporter i 1000-tal					
	Kvartal 1	Kvartal 2	Kvartal 3	Kvartal 4	Totalt
2010	8 005	10 378	8 007	8 929	35 319
2011	8 807	9 353	7 959	9 046	35 165
2012	7 486	8 229	7 006	7 157	29 878
2013	6 552	7 524	6 681	7 093	27 850
2014	6 193	7 350			
Körda kilometer i 1000-tal km					
	Kvartal 1	Kvartal 2	Kvartal 3	Kvartal 4	Totalt
2010	602 477	773 288	644 690	717 938	2 738 393
2011	674 639	712 042	580 981	701 447	2 669 110
2012	591 969	657 548	581 631	614 004	2 445 152
2013	601 332	649 569	558 923	607 887	2 417 711
2014	533 082	608 272			

Lastbilstrafik 2014					
Lastad godsmängd i 1000-tal ton					
	Kvartal 1	Kvartal 2	Kvartal 3	Kvartal 4	Totalt
2010	69 478	96 669	75 962	79 966	322 075
2011	80 519	82 058	83 032	85 372	330 981
2012	71 498	80 158	69 764	73 505	294 925
2013	68 959	70 857	68 599	72 715	281 129
2014	62 306	76 310			
Transportarbete i miljoner tonkm					
	Kvartal 1	Kvartal 2	Kvartal 3	Kvartal 4	Totalt
2010	7 958	10 328	8 219	9 768	36 273
2011	9 617	9 820	8 071	9 439	36 946
2012	8 155	8 805	7 939	8 578	33 478
2013	8 404	8 649	7 893	8 576	33 521
2014	7 208	8 535			

Antal transporter (1 000-tal) under fyra år.

Antal transporter
(1 000-tal)

Rullande fyra kvartal
(1 000-tal)



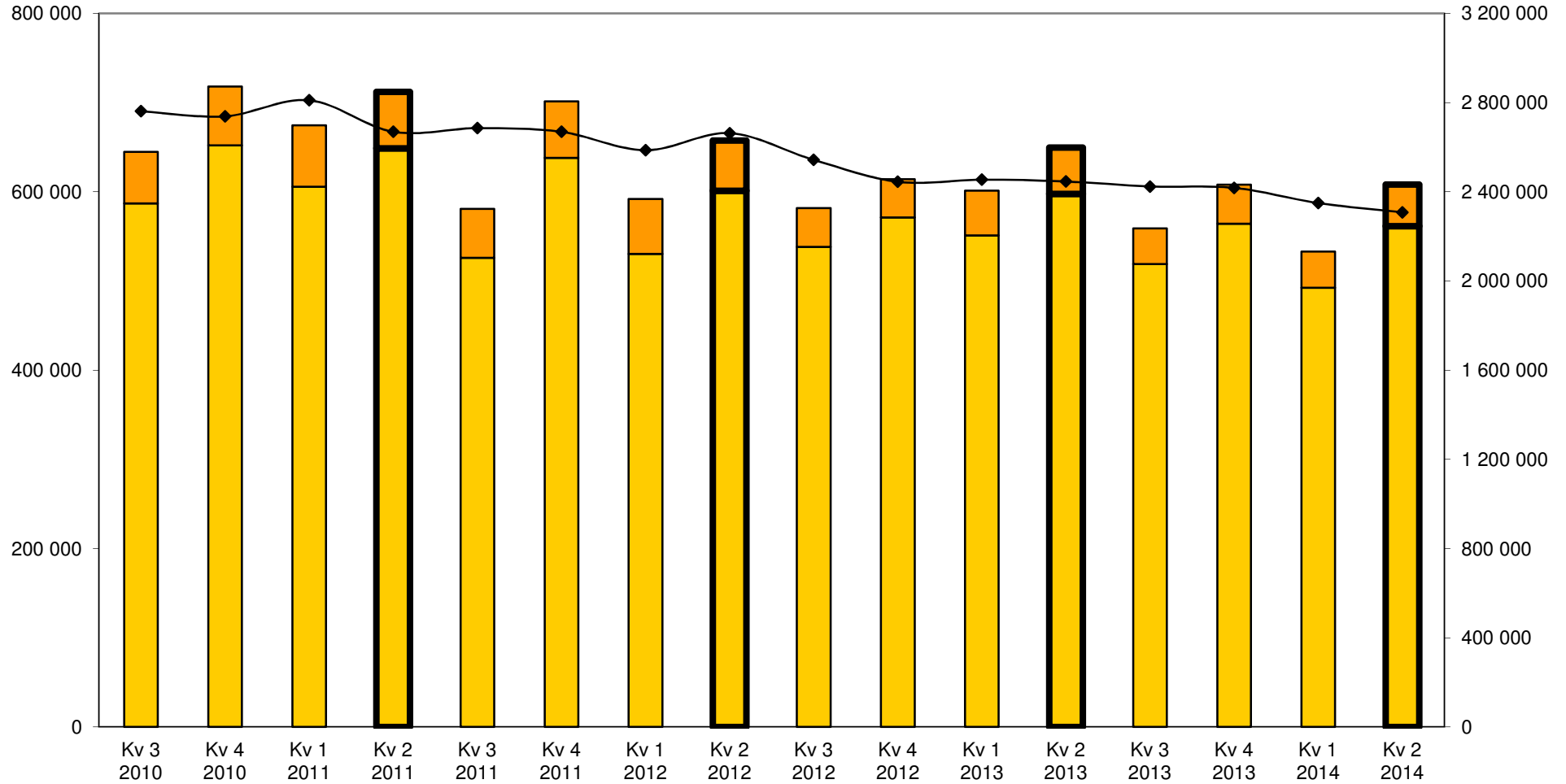
Inrikes kvartalsdata
 Utrikes kvartalsdata
 Rullande fyra kvartal



Körda kilometer
(1 000-tal km)

Körda kilometer (1 000-tal km) under fyra år.

Rullande fyra kvartal
(1 000-tal km)



Inrikes kvartalsdata

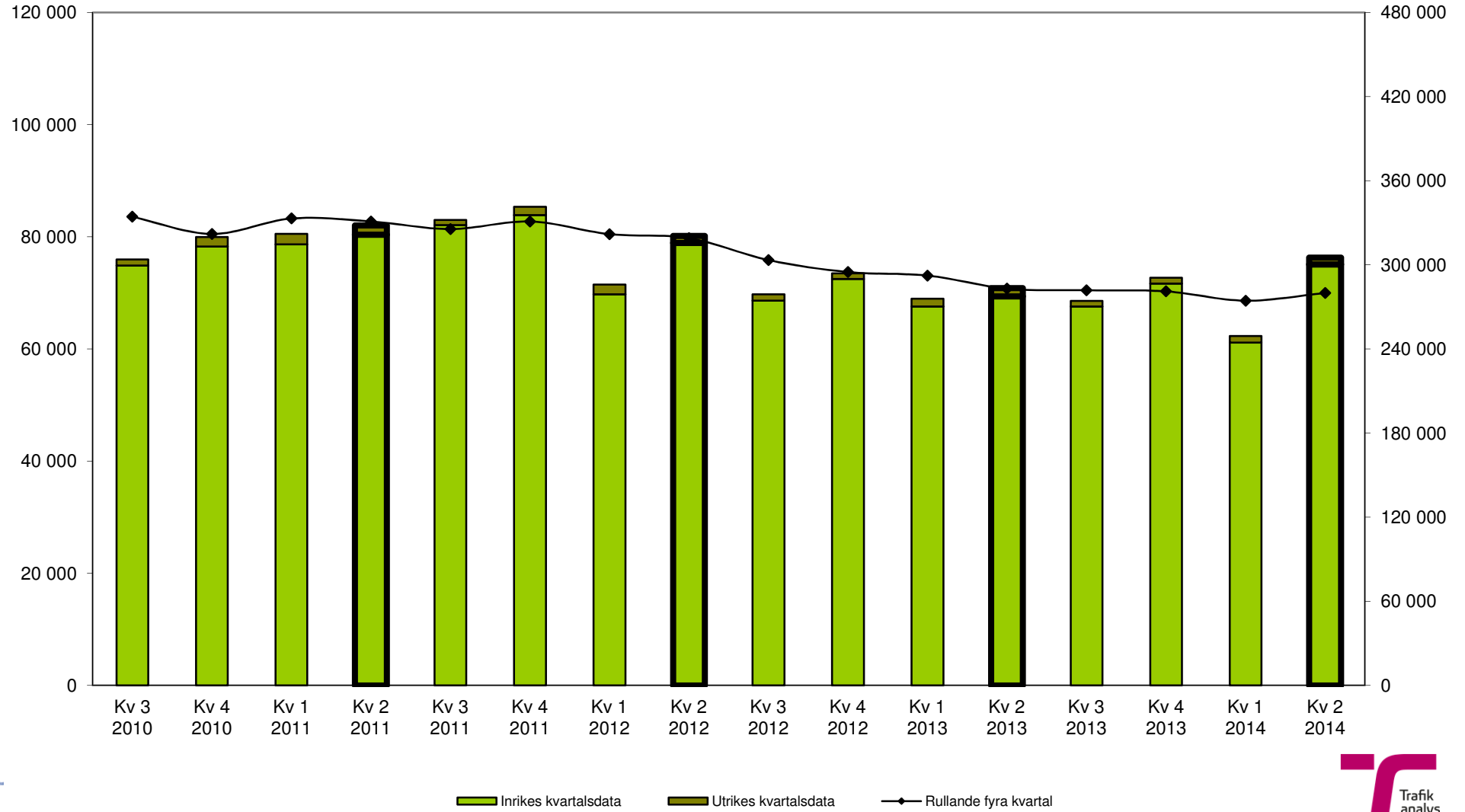
Utrikes kvartalsdata

Rullande fyra kvartal

Lastad godsmängd (1 000-tals ton) under fyra år.

Lastad godsmängd
(1 000-tal ton)

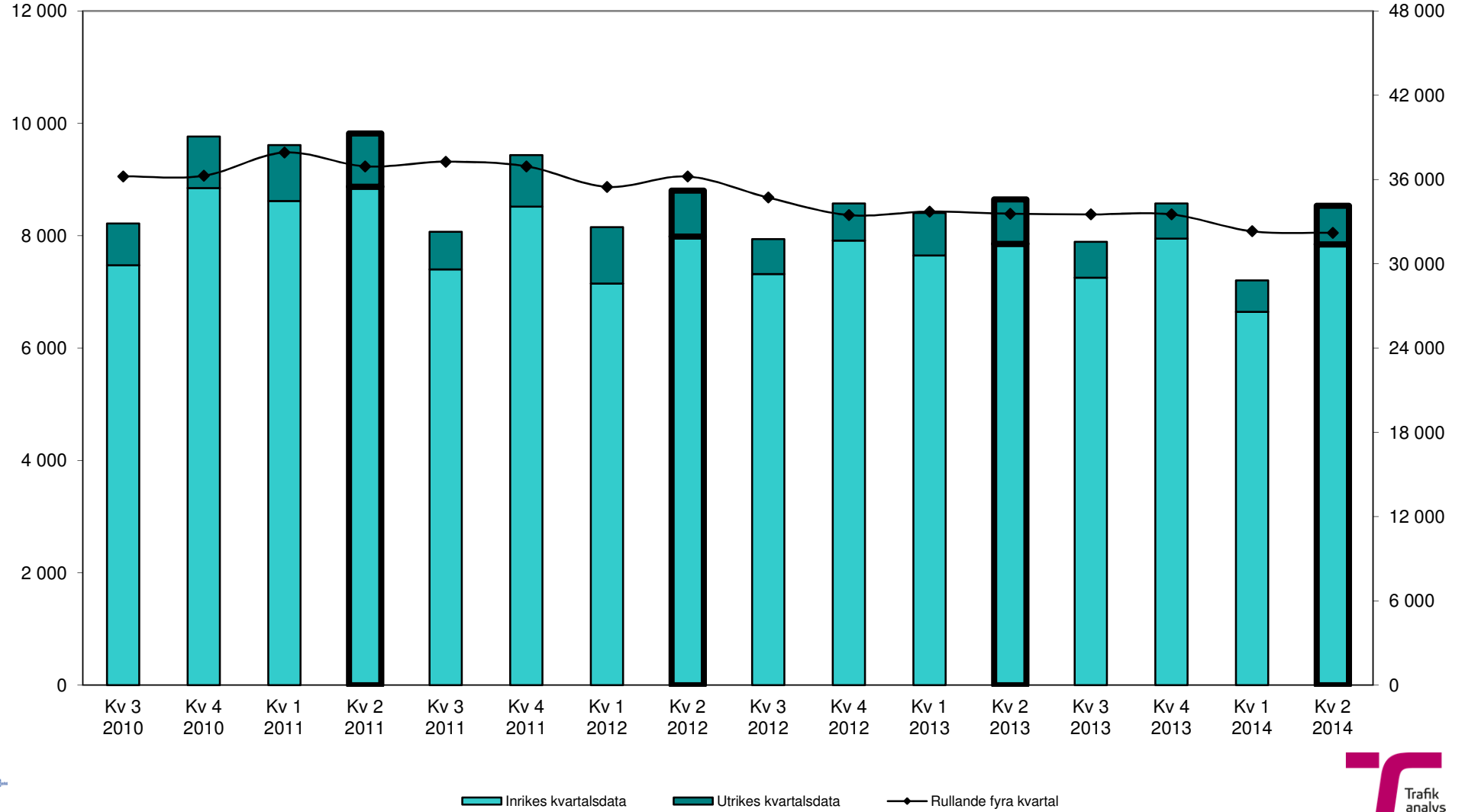
Rullande fyra kvartal
(1 000-tal ton)



Transportarbete (miljoner ton-km) under fyra år.

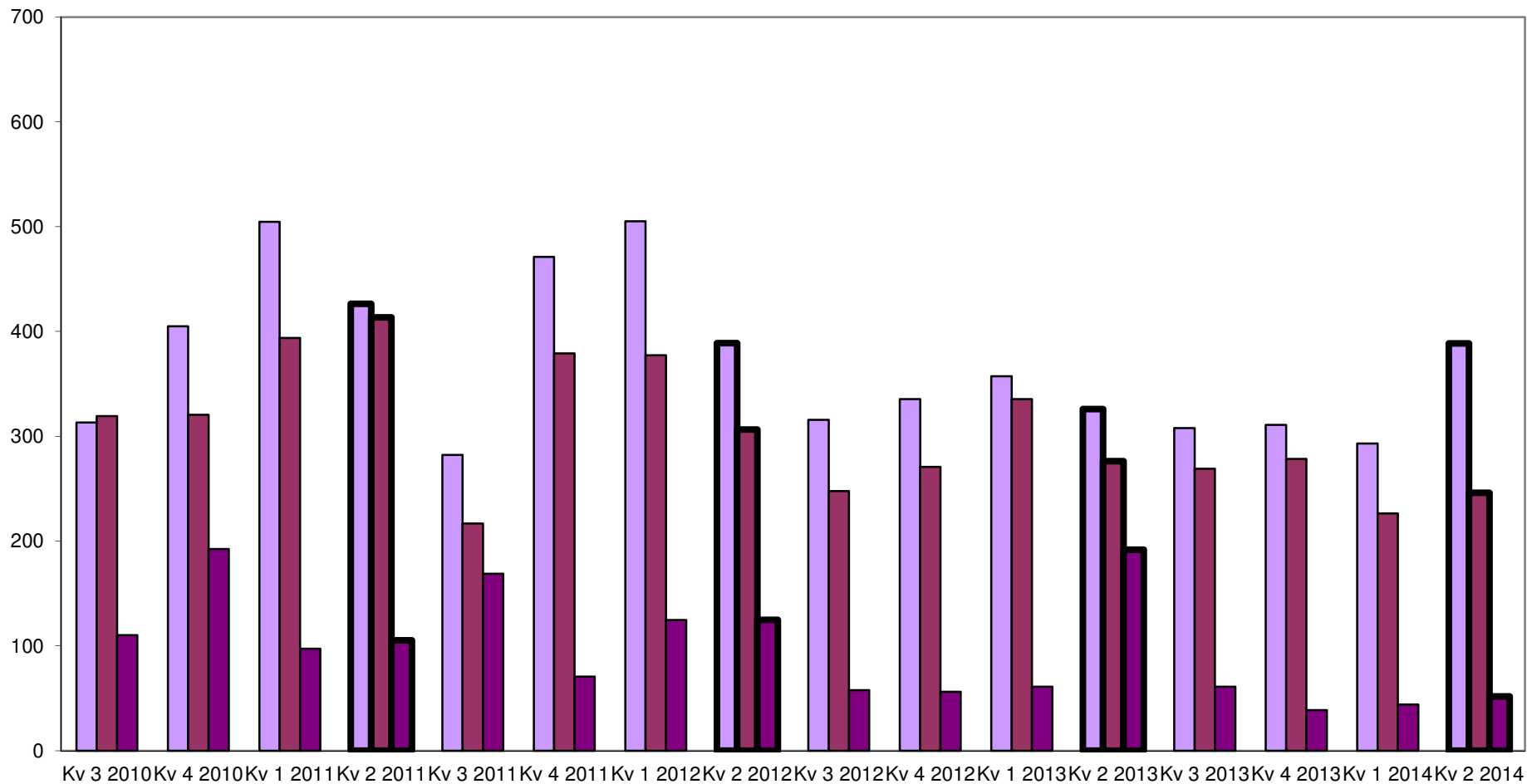
Transportarbete
(miljoner ton-km)

Rullande fyra kvartal
(miljoner ton-km)



Utrikes transportarbete
(miljoner ton-km)

Utrikes transportarbete (miljoner ton-km) under fyra år.



■ Från Sverige till Utlandet

■ Från Utlandet till Sverige

■ Cabotage och tredjelandstrafik

Kvartal	Antal transporter i 1 000-tal		
	Inrikes kvartalsdata	Utrikes kvartalsdata	Rullande fyra kvartal
Kv 3 2010	7 883	124	37 124
Kv 4 2010	8 783	146	35 319
Kv 1 2011	8 655	152	36 121
Kv 2 2011	9 230	123	35 165
Kv 3 2011	7 868	91	35 048
Kv 4 2011	8 925	121	35 165
Kv 1 2012	7 362	124	33 844
Kv 2 2012	8 124	104	34 114
Kv 3 2012	6 904	102	32 074
Kv 4 2012	7 076	81	29 878
Kv 1 2013	6 444	107	28 944
Kv 2 2013	7 407	117	28 240
Kv 3 2013	6 605	76	27 914
Kv 4 2013	7 007	86	27 850
Kv 1 2014	6 101	92	27 491
Kv 2 2014	7 260	90	27 317

Kvartal	Lastad godsmängd i 1 000-tal ton		
	Inrikes kvartalsdata	Utrikes kvartalsdata	Rullande fyra kvartal
Kv 3 2010	74 873	1 089	334 342
Kv 4 2010	78 260	1 706	322 075
Kv 1 2011	78 650	1 870	333 116
Kv 2 2011	80 409	1 649	330 981
Kv 3 2011	82 113	919	325 575
Kv 4 2011	83 875	1 497	330 981
Kv 1 2012	69 749	1 749	321 960
Kv 2 2012	78 888	1 270	319 085
Kv 3 2012	68 617	1 147	303 477
Kv 4 2012	72 487	1 018	294 925
Kv 1 2013	67 595	1 364	292 386
Kv 2 2013	69 396	1 461	283 085
Kv 3 2013	67 596	1 003	281 919
Kv 4 2013	71 662	1 053	281 129
Kv 1 2014	61 154	1 152	274 477
Kv 2 2014	75 094	1 216	279 930

Kvartal	Utrikes transportarbete i miljoner ton-km		
	Från Sverige till Utlandet	Från Utlandet till Sverige	Cabotage och tredjelandstrafik
Kv 3 2010	313	319	110
Kv 4 2010	405	320	192
Kv 1 2011	505	394	97
Kv 2 2011	426	413	105
Kv 3 2011	282	217	169
Kv 4 2011	471	379	71
Kv 1 2012	505	377	125
Kv 2 2012	389	306	125
Kv 3 2012	316	248	58
Kv 4 2012	335	271	56
Kv 1 2013	357	336	61
Kv 2 2013	326	276	192
Kv 3 2013	308	269	61
Kv 4 2013	311	278	39
Kv 1 2014	293	226	44
Kv 2 2014	389	246	52

Kvartal	Körda kilometer i 1 000-tal km		
	Inrikes kvartalsdata	Utrikes kvartalsdata	Rullande fyra kvartal
Kv 3 2010	587 112	57 577	2 761 608
Kv 4 2010	652 170	65 768	2 738 393
Kv 1 2011	605 780	68 859	2 810 555
Kv 2 2011	648 864	63 179	2 669 110
Kv 3 2011	525 920	55 062	2 685 601
Kv 4 2011	638 183	63 263	2 669 110
Kv 1 2012	530 520	61 449	2 586 440
Kv 2 2012	601 217	56 331	2 663 006
Kv 3 2012	538 283	43 348	2 543 190
Kv 4 2012	571 347	42 657	2 445 152
Kv 1 2013	550 962	50 370	2 454 515
Kv 2 2013	597 673	51 896	2 446 537
Kv 3 2013	519 021	39 901	2 423 828
Kv 4 2013	564 176	43 711	2 417 711
Kv 1 2014	492 577	40 504	2 349 461
Kv 2 2014	561 562	46 710	2 308 163

Kvartal	Transportarbete i miljoner ton-km		
	Inrikes kvartalsdata	Utrikes kvartalsdata	Rullande fyra kvartal
Kv 3 2010	7 476	743	36 232
Kv 4 2010	8 851	918	36 273
Kv 1 2011	8 621	996	37 931
Kv 2 2011	8 875	945	36 946
Kv 3 2011	7 403	668	37 276
Kv 4 2011	8 518	921	36 946
Kv 1 2012	7 148	1 007	35 485
Kv 2 2012	7 985	820	36 220
Kv 3 2012	7 318	621	34 720
Kv 4 2012	7 915	662	33 478
Kv 1 2013	7 650	754	33 726
Kv 2 2013	7 855	794	33 570
Kv 3 2013	7 255	638	33 523
Kv 4 2013	7 948	628	33 521
Kv 1 2014	6 644	564	32 325
Kv 2 2014	7 848	686	32 211