

Innehåll/Content

[Tabell 1. Svenska lastbilars godstransporter, kvartal 1 år 2014 och år 2013](#)

[Tabell 2. Inrikes godstransporter med svenska lastbilar. Lastade och lossade godsmängder efter län samt efter destination respektive ursprung, kvartal 1 år 2014](#)

[Tabell 3. Inrikes godstransporter med svenska lastbilar fördelat på varugrupper \(NST 2007\). Antal transporter med last, körda kilometer med last, kvartal 1 år 2014](#)

[Kvartalstabeller. Transporternas utveckling 2010-2014](#)

Figur 1. Antal transporter, 1 000-tal under fyra år.

Figur 2. Körda kilometer 1 000-tal under fyra år.

Figur 3. Lastad godsmängd 1 000-tal under fyra år.

Figur 4. Transportarbete (miljoner ton-km) under fyra år.

Figur 5. Utrikes transportarbete (miljoner ton-km) under fyra år.

[Data till figurer](#)

Lastbilstrafik 2014 kvartal 1 - sammanfattning

Trafikanalys ansvarar för den officiella statistiken inom den svenska transport- och kommunikationssektorn, och presenterar varje kvartal statistik kring den svenska lastbilstrafiken. Följande rapport redovisar den svenska lastbilstrafikens verksamhet under kvartal 1 år 2014. Rapporten omfattar statistik om svenskregistrerade lastbilars inrikes och utrikes trafik under kvartalet. Trafiken beskrivs genom uppgifter om antal lastbilar, antal transporter, antal kilometer som lastbilarna kört (trafikarbetet), den mängd och det slags gods som lastats samt transportarbetets omfattning (mätt i mängden transporterat gods multiplicerad med transporterad sträcka). Rapporten presenterar också kvartalsvärden för perioden 2010-2013. För en sammanfattande bild av lastbilstrafiken och en mer djupgående analys av statistiken, se Trafikanalys årsrapport "Lastbilstrafik – inrikes och utrikes trafik med svenska lastbilar år 2013" som utkom i maj 2014.

Den svenska lastbilstrafikens omfattning har i vissa avseenden minskat jämfört med samma kvartal i fjol. Lastbilarna utförde 6,2 miljoner inrikes och utrikes transporter, vilket är i nivå med föregående år, men antalet körda kilometer minskade med elva procent under samma period. Lastad godsmängd låg kvar på motsvarande nivå som i fjol, men som en konsekvens av att antalet körda kilometer minskade så minskade även transportarbetet, med motsvarande 14 procent jämfört med samma kvartal år 2013. De uppmätta värdena för transportarbetet och körda kilometer under kvartal 1 2014 är de lägsta för motsvarande kvartal under hela 2000-talet.

Av det sammanlagda antalet transporter utfördes 99 procent i inrikestrafik. Cirka 86 procent av dessa utfördes av yrkesmässig trafik (transporter åt andra mot betalning, exempelvis godstrafik) medan resterande 14 procent utfördes av firmabilstrafik (grossister och återförsäljare som distribuerar sina egna varor till kunder). Vissa varugrupper transporteras mer frekvent än andra på de svenska vägarna. I Tabell 3 i föreliggande rapport kan utläsas att transporter av utrustning för transport och gods, transporter av malm och andra produkter från utvinning samt hushållsavfall, annat avfall och returråvara sammanlagt utgjorde närmare hälften av alla lastbilstransporter inom riket, medan övriga 17 grupper utgjorde resterande hälft. Jämfört med det första kvartalet år 2013 kan noteras att antalet transporter med hushållsavfall, annat avfall och returråvara ökat kraftigt medan antalet transporter med flyttgods och fordon för reparation samt andra varor minskat. I övrigt var antal transporter per varugrupp relativt stabilt vid jämförelse mellan åren.

Vid en närmare analys av minskningen i antalet körda kilometer kan noteras att det är inrikestrafiken som står för förändringen. Här har antalet körda kilometer gått ner med motsvarande elva procent. Det första kvartalet år 2014 färdades svenska lastbilar totalt cirka 533 000 kilometer. Av dessa kördes 493 000 kilometer, eller 92 procent av den totala körsträckan, inom landet. Sett till antalet körda kilometer med last är det varugrupporna styckegods och samlastat gods, livsmedel, drycker och tobak samt produkter från jordbruk, skogsbruk och fiske som är de största varugrupporna. Tillsammans står dessa tre grupper för hälften av antalet körda kilometer med last i inrikes godstrafik. En signifikant ökning av körda kilometer med hushållsavfall, annat avfall och returråvara noteras, nästan 80 procent ökade körsträckorna i denna grupp detta kvartal. För varugruppen kemikalier, kemiska produkter, konstfiber, gummi- och plastvaror samt kärnbränsle kan på motsvarande sätt noteras en halvering i antalet körda kilometer med last.

Under kvartalet transporterades totalt 62 miljoner ton gods i lastbilstrafiken; 61 miljoner ton inrikes och dryga en miljon ton utrikes. Av den mängd gods som transporterades inrikes lastades och lossades 69 procent inom det egna länet. I Tabell 2 visas att en dryg fjärdedel av varorna lastades inom storstadsområdena, det vill säga i trakterna kring Stockholm, Malmö och Göteborg (1). Mest gods lastades i Västra Götaland och Skåne län, med 9,4 respektive 9,3 miljoner ton gods var, och minst på Gotland, 474 000 ton gods. Endast i två län, Södermanland och Halland, förändrades mängden lastat gods signifikant mellan kvartalen. I båda fallen handlar det om en minskning. I Södermanlands län minskade även mängden lossat gods. Sett till varugrupp så noteras en minskning i mängd transporterat gods för flyttgods och fordon för reparation, i övrigt är transporterade godsmängder oförändrade mellan kvartal 1 2013 och 2014.

Vid tolkning av resultatet bör hänsyn tas till att statistiken är resultatet av en urvalsundersökning, och att t.ex. vissa varugrupper fraktas i relativt liten omfattning inom svensk lastbilstrafik. En liten förändring i antal får då ett stort genomslag på resultatet, utan att det behöver finnas en faktisk, underliggande skillnad. Angående statistikens tillförlitlighet bör nämnas att rapporterade stillestånd, det vill säga att en utvald lastbil inte använts just under mätveckan, utgör en osäkerhetskälla som Trafikanalys studerat närmare. Läs mer om detta och om andra parametrar som är viktiga att ta hänsyn till vid tolkning av statistiken i avsnittet "Fakta om statistiken" i denna rapport.

(1) För beskrivning av regionerna Stor-Stockholm, Stor-Malmö och Stor-Göteborg, se avsnittet "Definitioner".

Fakta om statistiken

Statistikens innehåll och tillförlitlighet

Föreliggande rapport Lastbilstrafik – inrikes och utrikes trafik med svenska lastbilar (Kvartal 1 år 2014) syftar till att visa såväl inrikes som utrikes trafik med svenskregistrerade lastbilar gällande antal transporter, körda kilometer, lastad godsmängd och transportarbete. Rapporten omfattar kvartalsvärden samt värden för rullande fyra kvartal.

Undersökningpopulationen består av objektet "lastbil" och avser endast transporter som utförs av svenskregistrerade last-/dragbilar med en maximilastvikt på 3,5 ton eller mer. Urvalet bestod tidigare av ca 3 000 fordon men från och med kvartal 1 år 2013 är urvalsstorleken ca 2800 fordon. Urvalet begränsas till att fordonet ska vara i trafik, årsmodellen ska vara yngre än 30 år samt att bilens ägare skall finnas med i Statistiska centralbyråns (SCB) Företagsregister. Underlag till ramen och urvalet är Transportstyrelsens Yrkestrafikregister, Transportstyrelsens Fordonsregister samt körsträckedata från SCB:s körsträckedatabas.

För varje utvald lastbil ska uppgifter lämnas avseende en specifik mätvecka. Uppgiftslämnare är lastbilsägaren vid den aktuella tidpunkten. Frågeformuläret innehåller allmänna avsnitt där till exempel antalet körda kilometer samt uppgifter om släp och eventuella transporter på färja eller järnväg ska anges. En sändningsjournal innehållande bland annat lastningsort, lossningsort, körda kilometer, sändningens vikt och varuslag ska sedan föras avseende den aktuella mätveckan. Uppgiftsinsamling sker huvudsakligen via postenkät, med två skriftliga påminnelser samt telefonpåminnelse.

Det vägda bortfallet är 28,3 procent avseende första kvartalet år 2014. Det vägda bortfallet är ett mått där hänsyn tas till varierande urvalssannolikheter mellan strata. Det ovägda bortfallet är 29,3 procent avseende första kvartalet. Osäkerhetsmarginaler (95%) redovisas för samtliga resultat i kvartalsstatistiken. Skattningsförfarandet, så kallad rak uppräkningsmetod inom strata, justerar för bortfallet. Här antas att bortfallet "ser ut" som de svarande objekten.

Osäkerhetskällor för undersökningen är främst mätning och att undersökningen är baserad på urval. Se kvalitetsdeklarationen för vidare beskrivning av osäkerhetskällorna. Nämnas bör att rapporterade stillestånd, dvs. att lastbilen inte använts under mätveckan, utgör en osäkerhetskälla som Trafikanalys studerar närmare. Under 2012 och 2013 har skattningar producerats med en alternativ metod som justerar för felaktigt rapporterat stillestånd. Dessa skattningar används för interna analyser. Under 2014 kommer dessa analyser och skattningar att fortsätta. I årsrapporten för 2013 redovisas vissa resultat från dessa analyser. Baserat på utfallet av analyserna kan skattningsmetodiken komma att förändras.

Bortfallet har två effekter på undersökningen: 1) I och med att antalet undersökta lastbilstransporter blir färre än avsett så blir den statistiska osäkerheten i resultatet större. Effekten kan utläsas i form av bredare konfidensintervall. 2) En känd företeelse är att den grupp som inte svarar i en undersökning ofta har ett annat beteende än den grupp som svarar. I denna undersökning kan det innebära att skattningar av till exempel totalt antal körda kilometer blir för höga eller för låga.

I vilken riktning bortfallet påverkar undersökningen och hur mycket går inte att avgöra utan att göra en bortfallsanalys. Någon sådan har inte gjorts för denna undersökning. Storleken på bortfallet är den indikation som finns på hur stor denna effekt kan vara. I den stratumvisa redovisningen framgår det att utrikestransporterna har en något högre bortfallsandel. Det innebär att för dessa skattningar är osäkerheten större. I de fall konfidensintervallen innefattar negativa värden ska dessa inte tolkas bokstavligt eftersom vikter och sträckor är positiva storheter. De breda konfidensintervallen indikerar framförallt att skattningen är mycket osäker.

Jämförbarhet och sammanvändbarhet

Mellan 1972 och 1999 har statistik tagits fram över svenska lastbilars transporter inom landet. Enligt den statistikharmonisering som påbjöds i och med EES-avtalet har Sverige sedan 1995 redovisat statistik över svenska lastbilars totala transportverksamhet, inklusive transporter i utlandet. Sedan första kvartalet år 2000 utförs undersökningen enligt EU-förordningen för statistikredovisning av vägtransporter (EU 70/2012).

Vissa förändringar mellan definitioner i de tidigare undersökningarna, till och med 1999, och föreliggande undersökning kan noteras. I den tidigare undersökningen om inrikes trafik används begreppet "körning" medan det i undersökningen om utrikestrafiken insamlades statistik per "utlandsresa." I föreliggande undersökning är "sändning" det centrala begreppet. I nuvarande undersökning ska alla transporter med svensktregistrerade lastbilar uppges varför även cabotage (inrikestrafik i annat land än Sverige) och tredjelandsstrafik omfattas av undersökningen. I den tidigare utrikesundersökningen skulle resan starta i Sverige för att ingå i undersökningen. Från och med år 2003 infördes en något förändrad urvalsmetod, främst i syfte att förbättra precisionen i utrikestrafiken. Den förändrade metoden kan medföra att tidsserierna inte kan jämföras fullt ut.

Från och med 2012 har en ny stratifiering införts. Motiven till förändringen finns dokumenterade i Trafikanalys PM 2011:14 Översyn av stratifieringsmetoder för lastbilstrafikundersökningen som återfinns på Trafikanalys webbplats (trafa.se). I princip ska en ny stratifiering inte innebära att nivåerna på målstorheterna förändras, vilket betyder att tidsserier går att jämföra före och efter den nya stratifieringen. Detta gäller framförallt rörande skattningar på totalnivå. Rörande skattningar nedbrutna på redovisningsgrupper, som i sig är mer osäkra än resultat på totalnivå, bör viss försiktighet iaktas vid tolkning. För tidsserier för redovisningsgrupper kan jämförbarheten ha påverkats av stratifieringen. En viktig utgångspunkterna för den nya stratifieringen var att förbättra precisionen i skattningen av lastad godsmängd, vilken är den målstorhet som har störst osäkerhet (jämfört med körda kilometer och transportarbetet). Resultaten, som presenteras i beskrivning av statistiken för 2012 och 2013 års rapport, indikerar att en precisionsförbättring har uppnåtts.

Administrativa uppgifter

Trafikanalys är statistikansvarig myndighet för den officiella statistiken inom transport- och kommunikationssektorn. På uppdrag av Trafikanalys produceras statistiken av Statisticon AB.

Undersökningen utförs i enlighet med EU-förordning för statistikredovisning av vägtransporter (EU 70/2012). I enlighet med förordningen kommer oidentifierade uppgifter att överföras till EU:s statistiska databaser. Uppgifterna som lämnas till EU är sekretesskyddade enligt Euratom 1588/90.

Skyldighet att lämna uppgifter till undersökningen föreligger enligt lagen om den officiella statistiken (SFS 2001:99), förordningen om den officiella statistiken (SFS 2001:100) och Trafikanalys föreskrift (TRAFAFS 2012:1). Uppgifter som lämnas till Trafikanalys hanteras enligt Offentlighets och sekretesslagen 24 kap §8 (SFS 2009:400).

Definitioner

Förklaringar och definitioner

Med **inrikes trafik** avses den trafik som svenskregistrerade lastbilar presterar med gods som både lastats och lossats inom landet.

Med **utrikes trafik** avses den trafik som svenskregistrerade lastbilar presterar med utrikes destinerat gods eller gods som lastas utrikes med svensk destination samt cabotage och tredjelandstrafik.

Med **cabotage** avses inrikestrafik i ett annat land än Sverige.

Med **tredjelandstrafik** avses trafik mellan två andra länder än Sverige.

Samtliga lastbilar i undersökningen ska ha en **maximilastvikt på 3,5 ton eller mer**.

Totalvikt är summan av fordonets tjänstevikt och den beräknade vikten av det största antal personer utom föraren och den största mängden gods som fordonet är inrättat för.

Tjänstevikt för lastbilar är den sammanlagda vikten av fordonet i normalt, fullt driftfärdigt skick vid användning av tyngsta till fordonet hörande karosseri, verktyg och reservhjul som hör till fordonet, bränsle, smörjolja, vatten samt föraren.

Maximilastvikt beräknas som skillnaden mellan fordonets totalvikt och tjänstevikt.

Lastbil enligt Bilregistret är ett fordon som ej är att anse som en personbil eller buss.

Trafikarbetet redovisas som antal körda kilometer.

Transportarbetet redovisas i tonkilometer. Tonkilometer beräknas som produkten av pålast i ton och körda kilometer per körning.

Yrkesmässig trafik avser transporter åt andra mot betalning tex. godstrafik.

Firmabilstrafik avser transporter för företagets egen räkning, exempelvis grossister och återförsäljare som distribuerar egna varor till sina kunder.

Summeringar stämmer inte alltid exakt med summeraden. Detta beror på avrundningar i delposterna.

Teckenförklaring

- .. Uppgifter ej tillgängliga
- . Uppgifter kan ej förekomma
- Intet finns att redovisa
- 0 Mindre än 0,5 av enheten
- k Korrigerade uppgifter

Storstadsområden

Stor-Stockholm = Stockholms län

Stor-Göteborg

Län	Kommun	Län	Kommun
14	40	14	62
	Ale		Lilla Edet
14	89	14	81
	Alingsås		Mölnadal
14	80	14	02
	Göteborg		Partille
14	01	14	15
	Härryda		Stenungsund
13	84	14	19
	Kungsbacka		Tjörn
14	82	14	07
	Kungälv		Öckerö
14	41		Lerum

Stor-Malmö

Län	Kommun	Län	Kommun
12	31	12	80
	Burlöv		Malmö
12	85	12	64
	Eslöv		Skurup
12	67	12	30
	Höör		Staffanstorp
12	61	12	63
	Kävlinge		Svedala
12	62	12	87
	Lomma		Trelleborg
12	81	12	33
	Lund		Vellinge

Tabell 1. Svenska lastbilars godstransporter, första kvartalet 2014.

	Kvartal 1 2014	95 % K.I.	Kvartal 1 2013	95 % K.I.
Antal lastbilar, totalt	59 616		59 895	
därav				
Yrkesmässig trafik	43 392		43 619	
Firmabilstrafik	16 224		16 276	
Antal transporter i 1 000-tal	6 193 ±	647	6 552 ±	613
Inrikes trafik	6 101 ±	647	6 444 ±	614
därav				
Yrkesmässig trafik med last	3 872 ±	491	4 010 ±	444
Yrkesmässig trafik utan last	1 349 ±	242	1 442 ±	212
Firmabilstrafik med last	683 ±	155	738 ±	193
Firmabilstrafik utan last	198 ±	81	253 ±	126
Utrikes trafik	92 ±	24	107 ±	30
därav				
Med last	69 ±	18	76 ±	20
Utan last	23 ±	8	32 ±	11
Körda kilometer i 1 000-tal km	533 082 ±	36 570	601 332 ±	42 226
Inrikes trafik	492 577 ±	36 160	550 962 ±	41 495
därav				
Yrkesmässig trafik med last	361 436 ±	31 865	393 704 ±	35 677
Yrkesmässig trafik utan last	68 727 ±	9 961	75 330 ±	10 189
Firmabilstrafik med last	54 608 ±	11 897	70 941 ±	17 791
Firmabilstrafik utan last	7 807 ±	3 213	10 987 ±	3 781
Utrikes trafik	40 504 ±	8 590	50 370 ±	12 197
därav				
Med last	36 078 ±	7 841	43 615 ±	10 779
Utan last	4 427 ±	1 872	6 756 ±	2 617
Cabotage	1 705 ±	763	2 520 ±	1 363
Tredjelandstrafik	2 614 ±	2 111	5 121 ±	4 064
Lastad godsmängd i 1 000-tal ton	62 306 ±	7 893	68 959 ±	7 009
Inrikes trafik	61 154 ±	7 899	67 595 ±	7 015
därav				
Yrkesmässig trafik	54 664 ±	7 686	61 497 ±	6 919
Firmabilstrafik	6 490 ±	2 398	6 097 ±	1 860
Utrikes trafik	1 152 ±	350	1 364 ±	473
därav				
Från Sverige till utlandet	594 ±	213	657 ±	195
Från utlandet till Sverige	477 ±	223	634 ±	352
Cabotage	36 ±	33	26 ±	31
Tredjelandstrafik	45 ±	39	47 ±	41
Transportarbete i miljoner ton-km	7 208 ±	685	8 404 ±	775
Inrikes trafik	6 644 ±	680	7 650 ±	759
därav				
Yrkesmässig trafik	6 159 ±	675	6 901 ±	728
Firmabilstrafik	485 ±	164	749 ±	280
Utrikes trafik	564 ±	130	754 ±	209
därav				
Från Sverige till utlandet	293 ±	80	357 ±	103
Från utlandet till Sverige	226 ±	72	336 ±	122
Cabotage	9 ±	9	11 ±	11
Tredjelandstrafik	35 ±	33	50 ±	42
Farligt gods, i 1 000-tal ton	1 614 ±	873	1 722 ±	799
Farligt gods, i miljoner tonkm	268 ±	141	314 ±	136

Tabell 2. Inrikes godstransporter med svenska lastbilar. Lastade och lossade godsmängder efter län samt efter destination respektive ursprung, första kvartalet 2014.

Län	Lastad godsmängd, 1 000-tal ton				Lossad godsmängd, 1 000-tal ton			
	Totalt	95 % K.I.	Därav med destination (%)		Totalt	95 % K.I.	Därav med ursprung (%)	
			Inom egna länet/området	Till andra län/områden			Inom egna länet/området	Till andra län/områden
Totalt	61 154 ±	7 899	69	31	61 154 ±	7 899	69	31
01 Stockholm	7 076 ±	3 089	82	18	7 811 ±	3 146	74	26
03 Uppsala	1 626 ±	964	25	75	871 ±	539	46	54
04 Södermanland	767 ±	517	40	60	675 ±	358	45	55
05 Östergötland	2 369 ±	996	64	36	2 549 ±	974	60	40
06 Jönköping	3 624 ±	1 226	57	43	3 508 ±	1 249	58	42
07Kronoberg	1 563 ±	805	32	68	1 714 ±	726	29	71
08 Kalmar	1 953 ±	1 042	64	36	2 273 ±	1 281	55	45
09 Gotland	474 ±	483	98	2	482 ±	483	97	3
10 Blekinge	1 295 ±	801	47	53	1 235 ±	675	49	51
12 Skåne	9 275 ±	2 719	76	24	8 823 ±	2 527	80	20
13 Halland	1 796 ±	1 046	69	31	1 912 ±	1 073	65	35
14 Västra Götaland	9 358 ±	3 326	72	28	8 463 ±	3 143	79	21
17 Värmland	3 595 ±	1 706	79	21	4 047 ±	2 058	70	30
18 Örebro	1 516 ±	620	56	44	1 938 ±	822	44	56
19 Västmanland	1 377 ±	641	28	72	1 169 ±	489	33	67
20 Dalarna	2 108 ±	1 246	60	40	2 090 ±	1 251	60	40
21 Gävleborg	2 820 ±	1 437	77	23	3 059 ±	1 449	71	29
22 Västernorrland	2 319 ±	1 388	75	25	2 548 ±	1 500	68	32
23 Jämtland	1 271 ±	887	47	53	799 ±	661	75	25
24 Västerbotten	1 704 ±	1 210	85	15	1 957 ±	1 257	74	26
25 Norrbotten	3 266 ±	4 205	93	7	3 234 ±	4 196	94	6
Storstadsområden								
Stor-Stockholm ¹	7 076 ±	3 089	82	18	7 811 ±	3 146	74	26
Stor-Malmö ¹	5 702 ±	2 052	75	25	4 499 ±	1 416	77	23
Stor-Göteborg ¹	4 288 ±	1 210	78	22	4 297 ±	1 341	75	25

1) Se avsnitt Definitioner för definition av storstadsområden. *Definitions of city areas, see Definitioner.*

Tabell 3. Inrikes godstransporter med svenska lastbilar fördelat på varugrupper (NST2007). Antal transporter med last, körda kilometer med last, transporterad godsmängd och transportarbete, första kvartalet år 2014.

Kod	Varugrupp	Antal transporter med last 1 000-tal		Körda kilometer med last 1 000-tal km		Transporterad godsmängd 1 000-tal ton		Transportarbete Miljoner ton-km	
		Totalt	95 % K.I.	Totalt	95 % K.I.	Totalt	95 % K.I.	Totalt	95 % K.I.
Totalt		4 555 ±	496	416 044 ±	32 027	61 154 ±	7 899	6 644 ±	680
01	Produkter från jordbruk, skogsbruk och fiske <i>därav rundvirke</i>	372 ±	101	37 931 ±	11 002	12 552 ±	3 695	1 198 ±	334
02	Kol, råolja och naturgas	9 ±	16	1 828 ±	3 572	145 ±	284	38 ±	75
03	Malm, andra produkter från utvinning <i>därav jord, sten och sand</i>	812 ±	271	18 008 ±	5 761	16 267 ±	5 099	513 ±	222
04	Livsmedel, drycker och tobak	781 ±	270	13 966 ±	3 929	15 062 ±	4 978	348 ±	118
05	Livsmedel, drycker och tobak	471 ±	131	72 347 ±	14 876	3 822 ±	991	858 ±	247
06	Textil, beklädnadsvaror, läder och lädervaror	13 ±	11	2 188 ±	2 557	48 ±	42	6 ±	5
06	Trä och varor av trä och kork (exkl.möbler), massa, papper och pappersvaror, trycksaker <i>därav sågade, hyvlade trävaror</i> <i>därav flis, trä-/sågavfall</i> <i>därav papper, papp och varor därav</i>	302 ±	137	27 155 ±	8 087	7 683 ±	4 645	690 ±	244
		56 ±	26	6 476 ±	3 097	1 102 ±	663	186 ±	105
		116 ±	53	9 801 ±	4 989	3 537 ±	1 812	326 ±	183
		90 ±	121	5 196 ±	3 195	2 406 ±	4 155	90 ±	71
07	Stenkols- och raffinerade petroleumprodukter <i>därav raffinerade petroleumprodukter</i>	37 ±	22	6 000 ±	3 643	671 ±	464	106 ±	74
		35 ±	22	5 639 ±	3 607	597 ±	448	94 ±	72
08	Kemikalier, kemiska produkter, konstfibrer, gummi- och plastvaror samt kärnbränsle	65 ±	30	7 153 ±	3 343	1 620 ±	963	173 ±	95
09	Andra icke-metalliska mineraliska produkter	175 ±	64	10 919 ±	3 305	2 691 ±	849	270 ±	101
10	Metallvaror exkl. maskiner och utrustning	66 ±	26	8 864 ±	3 842	965 ±	434	158 ±	76
11	Maskiner och instrument	88 ±	31	13 265 ±	5 865	764 ±	273	147 ±	72
12	Transportutrustning	42 ±	23	8 509 ±	5 073	521 ±	311	123 ±	76
13	Möbler och andra tillverkade varor	16 ±	13	2 381 ±	1 784	144 ±	216	22 ±	31
14	Hushållsavfall, annat avfall och returråvara	584 ±	175	35 883 ±	9 736	3 425 ±	989	266 ±	95
15	Post och paket	123 ±	61	25 008 ±	12 588	732 ±	424	221 ±	166
16	Utrustning för transport och gods	831 ±	195	34 774 ±	8 276	2 517 ±	521	140 ±	33
17	Flyttgods, fordon för reparation	15 ±	8	1 490 ±	1 144	95 ±	58	16 ±	19
18	Styckegods och samlastat gods	494 ±	91	97 708 ±	19 084	5 900 ±	1 415	1 592 ±	429
19	Oidentifierbart gods	0 ±	0	0 ±	0	0 ±	0	0 ±	0
20	Andra varor, ej tidigare specificerade	40 ±	26	4 630 ±	2 969	592 ±	614	107 ±	99

Transporternas utveckling - inrikes och utrikes lastbilstrafik

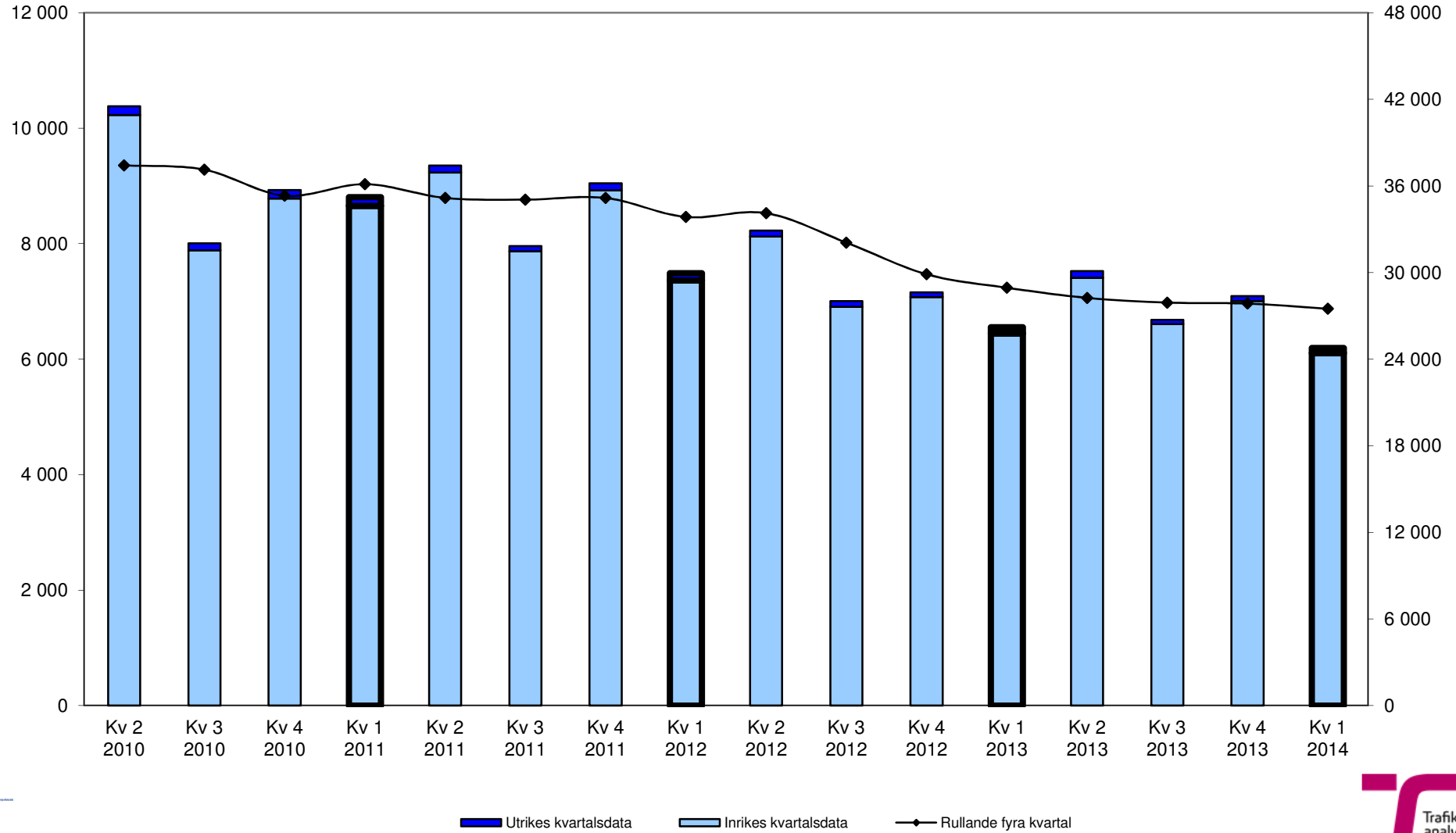
Lastbilstrafik 2014					
Antal transporter i 1000-tal					
	Kvartal 1	Kvartal 2	Kvartal 3	Kvartal 4	Totalt
2010	8 005	10 378	8 007	8 929	35 319
2011	8 807	9 353	7 959	9 046	35 165
2012	7 486	8 229	7 006	7 157	29 878
2013	6 552	7 524	6 681	7 093	27 850
2014	6 193				
Körda kilometer i 1000-tal km					
	Kvartal 1	Kvartal 2	Kvartal 3	Kvartal 4	Totalt
2010	602 477	773 288	644 690	717 938	2 738 393
2011	674 639	712 042	580 981	701 447	2 669 110
2012	591 969	657 548	581 631	614 004	2 445 152
2013	601 332	649 569	558 923	607 887	2 417 711
2014	533 082				

Lastbilstrafik 2014					
Lastad godsmängd i 1000-tal ton					
	Kvartal 1	Kvartal 2	Kvartal 3	Kvartal 4	Totalt
2010	69 478	96 669	75 962	79 966	322 075
2011	80 519	82 058	83 032	85 372	330 981
2012	71 498	80 158	69 764	73 505	294 925
2013	68 959	70 857	68 599	72 715	281 129
2014	62 306				
Transportarbete i miljoner tonkm					
	Kvartal 1	Kvartal 2	Kvartal 3	Kvartal 4	Totalt
2010	7 958	10 328	8 219	9 768	36 273
2011	9 617	9 820	8 071	9 439	36 946
2012	8 155	8 805	7 939	8 578	33 478
2013	8 404	8 649	7 893	8 576	33 521
2014	7 208				

Antal transporter (1 000-tal) under fyra år.

Antal transporter
(1 000-tal)

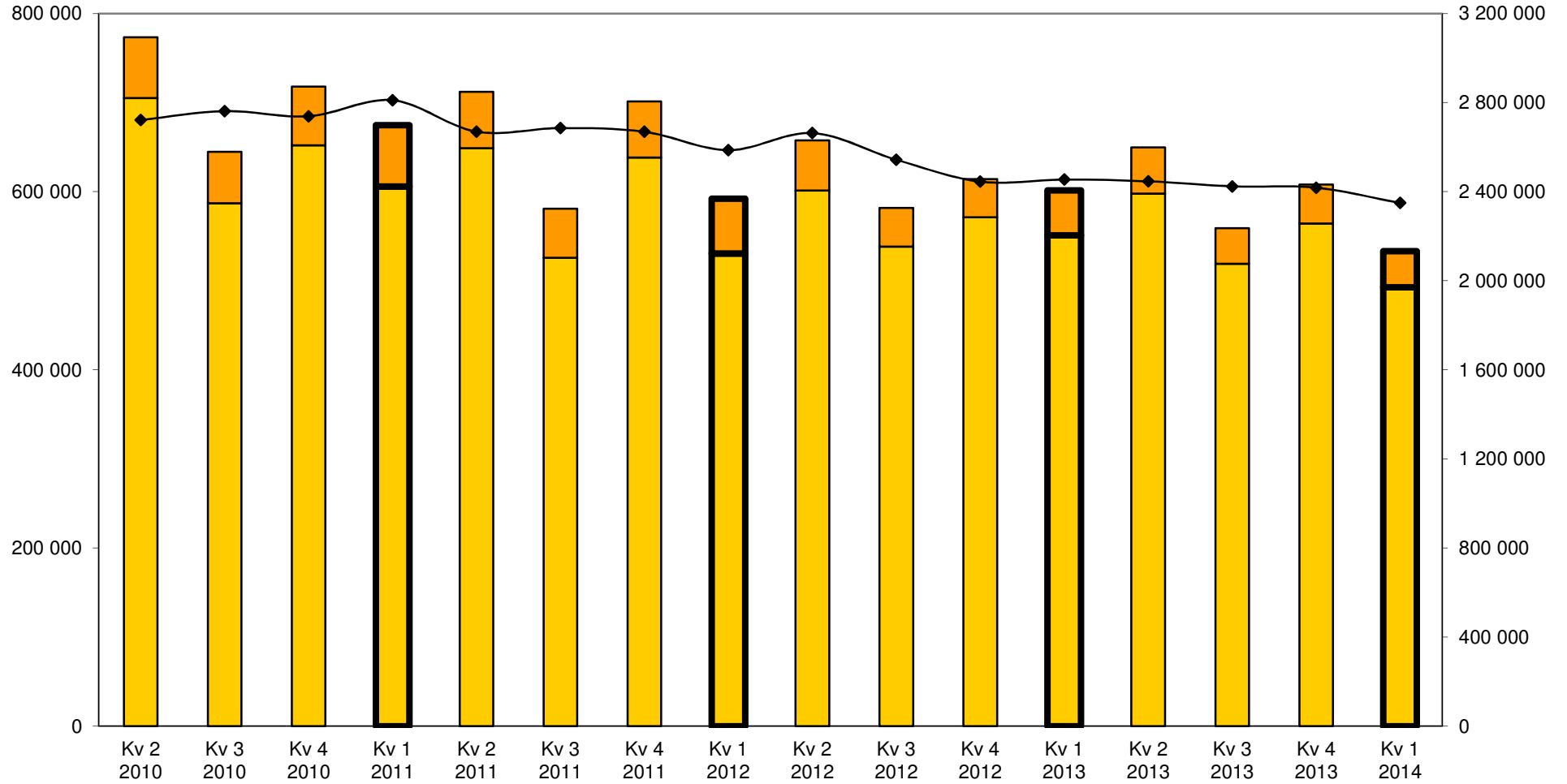
Rullande fyra kvartal
(1 000-tal)



Körda kilometer
(1 000-tal km)

Körda kilometer (1 000-tal km) under fyra år.

Rullande fyra kvartal
(1 000-tal km)



Utrikes kvartalsdata

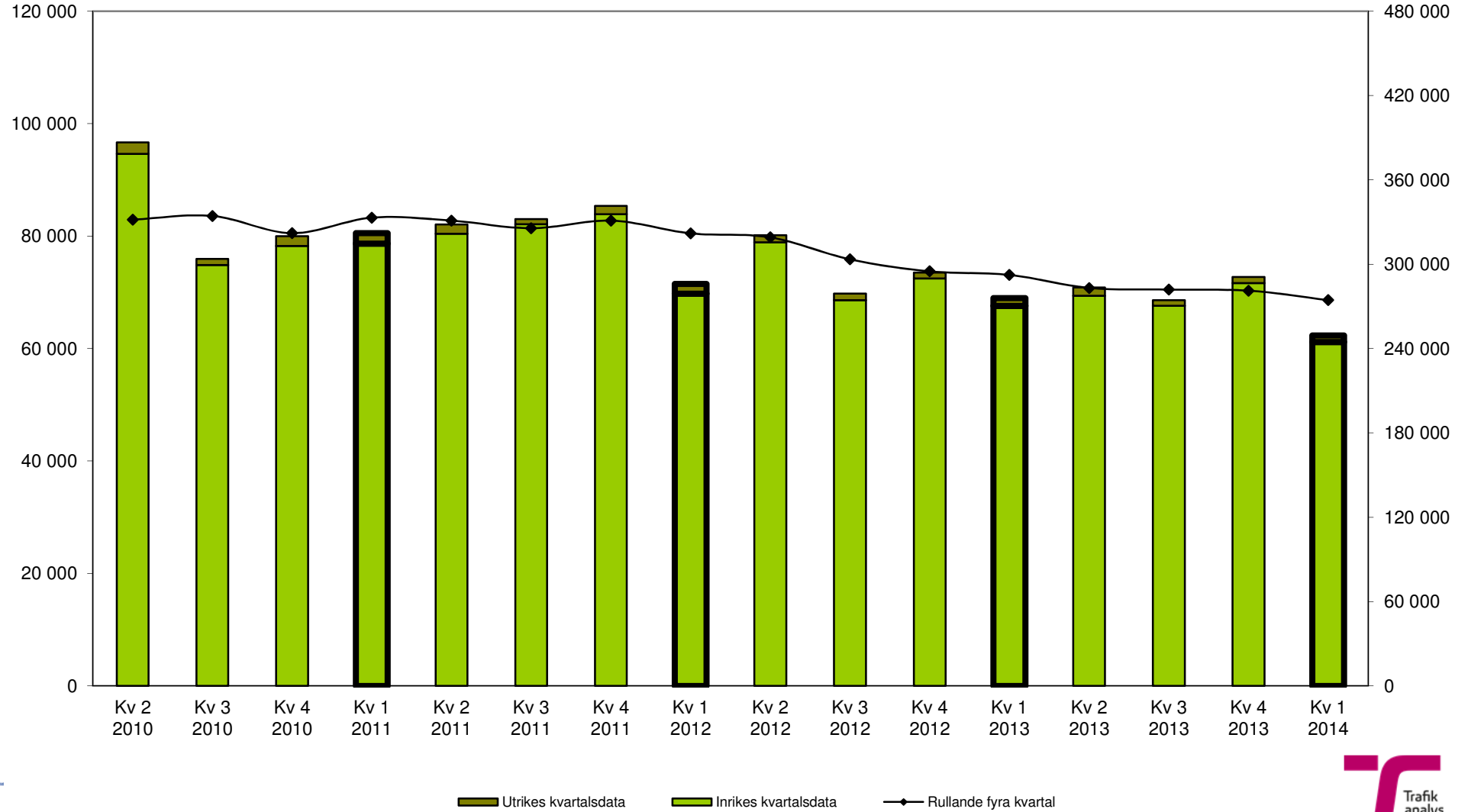
Inrikes kvartalsdata

Rullande fyra kvartal

Lastad godsmängd (1 000-tals ton) under fyra år.

Lastad godsmängd
(1 000-tal ton)

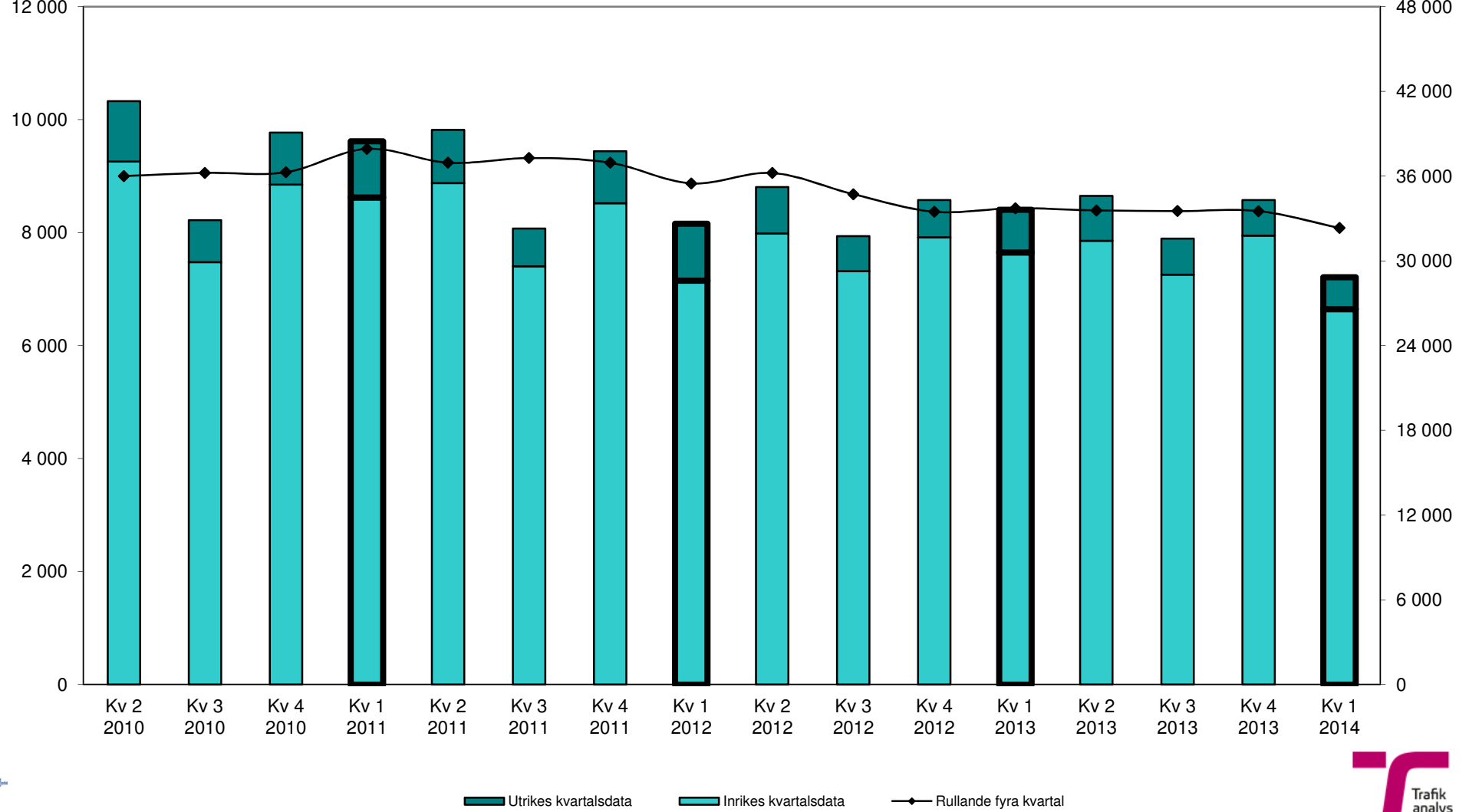
Rullande fyra kvartal
(1 000-tal ton)



Transportarbete (miljoner ton-km) under fyra år.

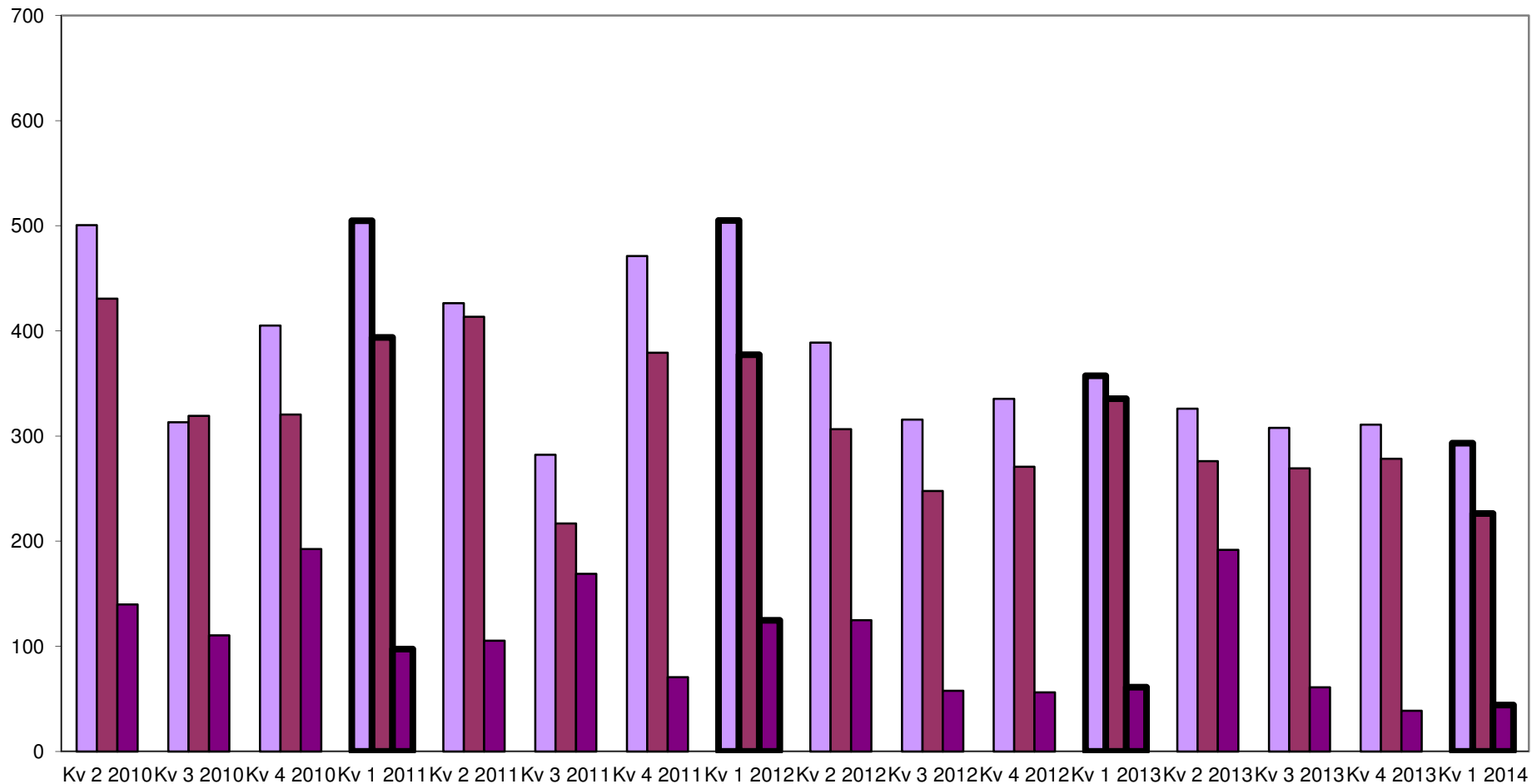
Transportarbete
(miljoner ton-km)
12 000

Rullande fyra kvartal
(miljoner ton-km)
48 000



Utrikes transportarbete
(miljoner ton-km)

Utrikes transportarbete (miljoner ton-km) under fyra år.



■ Från Sverige till Utlandet

■ Från Utlandet till Sverige

■ Cabotage och tredjelandstrafik

Kvartal	Antal transporter i 1 000-tal		
	Inrikes kvartalsdata	Utrikes kvartalsdata	Rullande fyra kvartal
Kv 2 2010	10 228	150	37 428
Kv 3 2010	7 883	124	37 124
Kv 4 2010	8 783	146	35 319
Kv 1 2011	8 655	152	36 121
Kv 2 2011	9 230	123	35 165
Kv 3 2011	7 868	91	35 048
Kv 4 2011	8 925	121	35 165
Kv 1 2012	7 362	124	33 844
Kv 2 2012	8 124	104	34 114
Kv 3 2012	6 904	102	32 074
Kv 4 2012	7 076	81	29 878
Kv 1 2013	6 444	107	28 944
Kv 2 2013	7 407	117	28 240
Kv 3 2013	6 605	76	27 914
Kv 4 2013	7 007	86	27 850
Kv 1 2014	6 101	92	27 491

Kvartal	Lastad godsmängd i 1 000-tal ton		
	Inrikes kvartalsdata	Utrikes kvartalsdata	Rullande fyra kvartal
Kv 2 2010	94 612	2 056	331 719
Kv 3 2010	74 873	1 089	334 342
Kv 4 2010	78 260	1 706	322 075
Kv 1 2011	78 650	1 870	333 116
Kv 2 2011	80 409	1 649	330 981
Kv 3 2011	82 113	919	325 575
Kv 4 2011	83 875	1 497	330 981
Kv 1 2012	69 749	1 749	321 960
Kv 2 2012	78 888	1 270	319 085
Kv 3 2012	68 617	1 147	303 477
Kv 4 2012	72 487	1 018	294 925
Kv 1 2013	67 595	1 364	292 386
Kv 2 2013	69 396	1 461	283 085
Kv 3 2013	67 596	1 003	281 919
Kv 4 2013	71 662	1 053	281 129
Kv 1 2014	61 154	1 152	274 477

Kvartal	Utrikes transportarbete i miljoner ton-km		
	Från Sverige till Utlandet	Från Utlandet till Sverige	Cabotage och tredjelands trafik
Kv 2 2010	501	431	140
Kv 3 2010	313	319	110
Kv 4 2010	405	320	192
Kv 1 2011	505	394	97
Kv 2 2011	426	413	105
Kv 3 2011	282	217	169
Kv 4 2011	471	379	71
Kv 1 2012	505	377	125
Kv 2 2012	389	306	125
Kv 3 2012	316	248	58
Kv 4 2012	335	271	56
Kv 1 2013	357	336	61
Kv 2 2013	326	276	192
Kv 3 2013	308	269	61
Kv 4 2013	311	278	39
Kv 1 2014	293	226	44

Kvartal	Körda kilometer i 1 000-tal km		
	Inrikes kvartalsdata	Utrikes kvartalsdata	Rullande fyra kvartal
Kv 2 2010	705 181	68 108	2 721 662
Kv 3 2010	587 112	57 577	2 761 608
Kv 4 2010	652 170	65 768	2 738 393
Kv 1 2011	605 780	68 859	2 810 555
Kv 2 2011	648 864	63 179	2 669 110
Kv 3 2011	525 920	55 062	2 685 601
Kv 4 2011	638 183	63 263	2 669 110
Kv 1 2012	530 520	61 449	2 586 440
Kv 2 2012	601 217	56 331	2 663 006
Kv 3 2012	538 283	43 348	2 543 190
Kv 4 2012	571 347	42 657	2 445 152
Kv 1 2013	550 962	50 370	2 454 515
Kv 2 2013	597 673	51 896	2 446 537
Kv 3 2013	519 021	39 901	2 423 828
Kv 4 2013	564 176	43 711	2 417 711
Kv 1 2014	492 577	40 504	2 349 461

Kvartal	Transportarbete i miljoner ton-km		
	Inrikes kvartalsdata	Utrikes kvartalsdata	Rullande fyra kvartal
Kv 2 2010	9 257	1 071	36 002
Kv 3 2010	7 476	743	36 232
Kv 4 2010	8 851	918	36 273
Kv 1 2011	8 621	996	37 931
Kv 2 2011	8 875	945	36 946
Kv 3 2011	7 403	668	37 276
Kv 4 2011	8 518	921	36 946
Kv 1 2012	7 148	1 007	35 485
Kv 2 2012	7 985	820	36 220
Kv 3 2012	7 318	621	34 720
Kv 4 2012	7 915	662	33 478
Kv 1 2013	7 650	754	33 726
Kv 2 2013	7 855	794	33 570
Kv 3 2013	7 255	638	33 523
Kv 4 2013	7 948	628	33 521
Kv 1 2014	6 644	564	32 325