



LASTBILSTRAFIK 2013 kvartal 2

Publiceringsdatum: 2013-09-24

Kontaktperson:

Trafikanalys

Sara Berntsson

tel: 010-414 42 07, e-post: sara.berntsson@trafa.se

Statisticon AB

Mats Nyfjäll

tel: 010-130 80 23, e-post: mats.nyfjall@statisticon.se

Kvartalsuppgifter publiceras första kvartalet fastställs under juli år 2013
 andra kvartalet fastställs under september år 2013
 tredje kvartalet fastställs under januari år 2014
 fjärde kvartalet fastställs under mars år 2014

Samtliga fyra kvartal summeras till årsstatistik. Årsstatistiken fastställs under maj år 2014.

Exakt datum för publicering återfinns i publiceringsplanen på trafikanalyss hemsida www.trafa.se/statistik

Innehåll/Content

[Tabell 1. Svenska lastbilars godstransporter, andra kvartalet 2013 och 2012](#)

[Tabell 2. Inrikes godstransporter med svenska lastbilar. Lastade och lossade godsmängder efter län samt efter destination respektive ursprung, andra kvartalet 2013](#)

[Tabell 3. Inrikes godstransporter med svenska lastbilar fördelat på varugrupper \(NST 2007\). Antal transporter med last, körda kilometer med last, transporterad godsmängd och transportarbete, andra kvartalet 2013.](#)

[Kvartalstabeller. Transporternas utveckling 2009-2013](#)

Figur 1. Antal transporter, 1 000-tal under fyra år.

Figur 2. Körda kilometer 1 000-tal under fyra år.

Figur 3. Lastad godsmängd 1 000-tal under fyra år.

Figur 4. Transportarbete (miljoner ton-km) under fyra år.

Figur 5. Utrikes transportarbete (miljoner ton-km) under fyra år.

[Data till figurer](#)

Lastbilstrafik 2013 kvartal 2 - sammanfattning

Trafikanalys ansvarar för Sveriges officiella statistik om transporter och kommunikationer och presenterar varje kvartal statistik kring den svenska lastbilstrafiken. Följande rapport redovisar den svenska lastbilstrafiken under kvartal 2 år 2013. Rapporten omfattar statistik för samtliga svenskregistrerade lastbilar inrikes- och utrikestrafik. Statistiken beskrivs genom uppgifter om antal lastbilar, antal transporter, antal kilometer som lastbilarna kört (trafikarbetet), den mängd gods som lastats samt transportarbetets omfattning (mätt i mängden transporterat gods multiplicerad med transporterad sträcka). I rapporten presenteras också kvartalsvärden för perioden 2009-2013. För en sammanfattande bild av lastbilstrafiken och en mer djupgående analys av statistiken, se Trafikanalys årsrapport "Lastbilstrafik – inrikes och utrikes trafik med svenska lastbilar år 2012".

Den svenska lastbilstrafikens omfattning är i stort sett oförändrad andra kvartalet 2013 jämfört med samma kvartal föregående år.

Svenska lastbilar färdades 650 miljoner km i inrikes och utrikes trafik i samband med varutransporter under andra kvartalet år 2013. 92 procent av sträckan kördes i inrikes trafik, motsvarande knappt 600 miljoner km. Av den totala körsträckan för både in- och utrikestrafiken var 85 procent med last och 15 procent tomkörningar.

Lastbilstrafiken kan delas in i yrkesmässig trafik och firmabilstrafik. Yrkesmässig trafik är transporter åt andra mot betalning, exempelvis godstrafik. Grossister och återförsäljare som distribuerar egna varor till sina kunder går under beteckningen firmabilstrafik. Den yrkesmässiga trafiken är störst rörande tunga godstransporter och cirka 88 procent av trafikarbetet inrikes utfördes av yrkesmässig trafik. Liknande siffror gäller för den transporterade godsmängden. Antalet körda kilometer inrikes för firmabilstrafik med last sjönk andra kvartalet 2013 jämfört med samma kvartal år 2012 från cirka 86 000 körda km till 62 000 körda km.

Den lastade godsmängden uppgick till drygt 70 miljoner ton under kvartal 2 år 2013. Detta motsvarar vikten av drygt 190 Empire State Buildings. Transportarbetet, som mäter mängden transporterat gods multiplicerad med transporterad sträcka, uppgick till drygt 8 600 tonkilometer under andra kvartalet. Drygt 90 procent av allt transportarbete utförs i inrikes trafik.

Av utrikestrafiken utgör transporter mellan Sverige och utlandet och vice versa tre fjärdedelar av antalet tonkilometer. Cabotage, det vill säga inrikestrafik i annat land än Sverige, står för cirka 8 procent av antalet tonkilometer. Tredjelandstrafiken, trafik mellan två andra länder än Sverige, står för cirka 15 procent av antalet tonkilometer i utrikestrafiken.

Av allt inrikes gods fraktades cirka 57 procent av alla transporter och 50 procent av den lastade godsmängden kortare än 5 mil. Varugruppen malm och andra produkter för utvinning (NST-klass 03) står för 20 procent av samtliga inrikestransporter med gods och 30 procent av den lastade godsmängden i inrikestrafiken. Av dessa transporter är dock cirka 90 procent kortare än 5 mil (både avseende antal transporter och godsmängd). I den andra änden av skalan finns livsmedel, drycker och tobak (NST-klass 04) där knappt 90 procent av all inrikestrafik är *längre* än 5 mil både avseende antal transporter och lastad godsmängd. Livsmedel, drycker och tobak är dock inte en lika stor varugrupp som malm utan står för cirka 6-8 procent av alla transporter och lastad godsmängd.

Inrikestransporterna sker till 67 procent inom det egna länet, då både lastning och lossning sker inom samma län. Drygt 20 procent av det inrikes transporterade godset har lastats och lossats inom de tre storstadsområdena, det vill säga Stor-Stockholm, Stor-Malmö och Stor-Göteborg.

Nämnas bör att rapporterat stillestånd, dvs. att lastbilen inte använts under mätveckan utgör en osäkerhetskälla som Trafikanalys förnärvarande studerar närmare. Läs mer om detta i Fakta om statistiken.

Fakta om statistiken

Statistikens innehåll och tillförlitlighet

Föreliggande rapport Lastbilstrafik – inrikes och utrikes trafik med svenska lastbilar (Kvartal 2 år 2013) syftar till att visa såväl inrikes som utrikes trafik med svenskregistrerade lastbilar gällande antal transporter, körda kilometer, lastad godsmängd och transportarbete. Rapporten omfattar kvartalsvärden samt värden för rullande fyra kvartal.

Undersökningspopulationen består av objektet "lastbil" och avser endast transporter som utförs av svenskregistrerade last-/dragbilar med en maximilastvikt på 3,5 ton eller mer. Urvalet bestod tidigare av ca 3 000 fordon men från och med kvartal 1 år 2013 är urvalsstorleken ca 2800 fordon. Urvalet begränsas till att fordonet ska vara i trafik, årsmodellen ska vara yngre än 30 år samt att bilens ägare skall finnas med i Statistiska centralbyråns (SCB) Företagsregister. Underlag till ramen och urvalet är Transportstyrelsens Yrkestrafikregister, Transportstyrelsens Fordonsregister samt körsträckedata från SCB:s körsträckedatabas.

För varje utvald lastbil ska uppgifter lämnas avseende en specifik mätvecka. Uppgiftslämnare är lastbilsägaren vid den aktuella tidpunkten. Frågeformuläret innehåller allmänna avsnitt där till exempel antalet körda kilometer samt uppgifter om släp och eventuella transporter på färja eller järnväg ska anges. En sändningsjournal innehållande bland annat lastningsort, lossningsort, körda kilometer, sändningens vikt och varuslag ska sedan föras avseende den aktuella mätveckan. Uppgiftsinsamling sker huvudsakligen via postenkät, med två skriftliga påminnelser samt telefonpåminnelse.

Statistikens totala tillförlitlighet bedöms som god. Det vägda bortfallet är 32,2 procent avseende andra kvartalet år 2013. Det vägda bortfallet är ett mått där hänsyn tas till varierande urvalssannolikheter mellan strata. Det ovägda bortfallet är 33,6 procent avseende andra kvartalet. Relativa osäkerhetsmarginaler (95%) redovisas för samtliga resultat i kvartalsstatistiken. Skattningsförfarandet, så kallad rak uppräkningsmetod inom strata, justerar för bortfallet. Här antas att bortfallet "ser ut" som de svarande objekten.

Osäkerhetskällor för undersökningen är främst mätning och att undersökningen är baserad på urval. Se kvalitetsdeklarationen för vidare beskrivning av osäkerhetskällorna. Nämnas bör att rapporterade stillestånd, dvs. att lastbilen inte använts under mätveckan, utgör en osäkerhetskälla som Trafikanalys avser att studera närmare. Under 2012 har skattningar producerats med en alternativ metod som justerar för felaktigt rapporterat stillestånd. Dessa skattningar kommer att användas för interna analyser. Under 2013 kommer dessa analyser och skattningar att fortsätta. I årsrapporten för 2012 redovisas vissa resultat från dessa analyser. Baserat på utfallet av analyserna kan skattningsmetodiken komma att förändras.

Bortfallet har två effekter på undersökningen: 1) I och med att antalet undersökta lastbilstransporter blir färre än avsett så blir den statistiska osäkerheten i resultatet större. Effekten kan utläsas i form av bredare konfidensintervall. 2) En känd företeelse är att den grupp som inte svarar i en undersökning ofta har ett annat beteende än den grupp som svarar. I denna undersökning kan det innebära att skattningar av till exempel totalt antal körda kilometer blir för höga eller för låga.

I vilken riktning bortfallet påverkar undersökningen och hur mycket går inte att avgöra utan att göra en bortfallsanalys. Någon sådan har inte gjorts för denna undersökning. Storleken på bortfallet är den indikation som finns på hur stor denna effekt kan vara. I den stratumvisa redovisningen framgår det att utrikestransporterna har en något högre bortfallsandel. Det innebär att för dessa skattningar är osäkerheten större. I de fall konfidensintervallen innefattar negativa värden ska dessa inte tolkas bokstavligt eftersom vikter och sträckor är positiva storheter. De breda konfidensintervallen indikerar framförallt att skattningen är mycket osäker.

Jämförbarhet och sammanvändbarhet

Mellan 1972 och 1999 har statistik tagits fram över svenska lastbilars transporter inom landet. Enligt den statistikharmonisering som påbjöds i och med EES-avtalet har Sverige sedan 1995 redovisat statistik över svenska lastbilars totala transportverksamhet, inklusive transporter i utlandet. Sedan första kvartalet år 2000 utförs undersökningen enligt EU-förordningen för statistikredovisning av vägtransporter (EU 70/2012).

Vissa förändringar mellan definitioner i de tidigare undersökningarna, till och med 1999, och föreliggande undersökning kan noteras. I den tidigare undersökningen om inrikes trafik används begreppet "körning" medan det i undersökningen om utrikestrafiken insamlades statistik per "utlandsresa." I föreliggande undersökning är "sändning" det centrala begreppet. I nuvarande undersökning ska alla transporter med svenskregistrerade lastbilar uppges varför även cabotage (inrikestrafik i annat land än Sverige) och tredjelandstrafik omfattas av undersökningen. I den tidigare utrikesundersökningen skulle resan starta i Sverige för att ingå i undersökningen. Från och med år 2003 infördes en något förändrad urvalsmetod, främst i syfte att förbättra precisionen i utrikestrafiken. Den förändrade metoden kan medföra att tidsserierna inte kan jämföras fullt ut.

Från och med 2012 har en ny stratifiering införts. Motiven till förändringen finns dokumenterade i Trafikanalys PM 2011:14 Översyn av stratifieringsmetoder för lastbilstrafikundersökningen som återfinns på Trafikanalys webbplats (trafa.se). I princip ska en ny stratifiering inte innebära att nivåerna på målstorheterna förändras, vilket betyder att tidsserier går att jämföra före och efter den nya stratifieringen. Detta gäller framförallt rörande skattningar på totalnivå. Rörande skattningar nedbrutna på redovisningsgrupper, som i sig är mer osäkra än resultat på totalnivå, bör viss försiktighet iaktas vid tolkning. För tidsserier för redovisningsgrupper kan jämförbarheten ha påverkats av stratifieringen. En viktig utgångspunkterna för den nya stratifieringen var att förbättra precisionen i skattningen av lastad godsmängd, vilken är den målstorhet som har störst osäkerhet (jämfört med körda kilometer och transportarbetet). Resultaten, som presenteras i beskrivning av statistiken för 2012 års rapport, indikerar att en precisionsförbättring har uppnåtts.

Administrativa uppgifter

Trafikanalys är statistikansvarig myndighet för den officiella statistiken inom transport- och kommunikationssektorn. På uppdrag av Trafikanalys produceras statistiken av Statisticon AB.

Undersökningen utförs i enlighet med EU-förordning för statistikredovisning av vägtransporter (EU 70/2012). I enlighet med förordningen kommer avidentifierade uppgifter att överföras till EU:s statistiska databaser. Uppgifterna som lämnas till EU är sekretesskyddade enligt Euratom 1588/90.

Skyldighet att lämna uppgifter till undersökningen föreligger enligt lagen om den officiella statistiken (SFS 2001:99), förordningen om den officiella statistiken (SFS 2001:100) och Trafikanalys föreskrift (TRAFAFS 2012:1). Uppgifter som lämnas till Trafikanalys hanteras enligt Offentlighets och sekretesslagen 24 kap §8 (SFS 2009:400).

Definitioner

Förklaringar och definitioner

Med **inrikes trafik** avses den trafik som svenskregistrerade lastbilar presterar med gods som både lastats och lossats inom landet.

Med **utrikes trafik** avses den trafik som svenskregistrerade lastbilar presterar med utrikes destinerat gods eller gods som lastas utrikes med svensk destination samt cabotage och tredjelandstrafik.

Med **cabotage** avses inrikestrafik i ett annat land än Sverige.

Med **tredjelandstrafik** avses trafik mellan två andra länder än Sverige.

Samtliga lastbilar i undersökningen ska ha en **maximilastvikt på 3,5 ton eller mer**.

Totalvikt är summan av fordonets tjänstevikt och den beräknade vikten av det största antal personer utom föraren och den största mängden gods som fordonet är inrättat för.

Tjänstevikt för lastbilar är den sammanlagda vikten av fordonet i normalt, fullt driftfärdigt skick vid användning av tyngsta till fordonet hörande karosseri, verktyg och reservhjul som hör till fordonet, bränsle, smörjolja, vatten samt föraren.

Maximilastvikt beräknas som skillnaden mellan fordonets totalvikt och tjänstevikt.

Lastbil enligt Bilregistret är ett fordon som ej är att anse som en personbil eller buss.

Trafikarbetet redovisas som antal körda kilometer.

Transportarbetet redovisas i tonkilometer. Tonkilometer beräknas som produkten av pålast i ton och körda kilometer per körning.

Yrkesmässig trafik avser transporter åt andra mot betalning tex. godstrafik.

Firmabilstrafik avser transporter för företagets egen räkning, exempelvis grossister och återförsäljare som distribuerar egna varor till sina kunder.

Summeringar stämmer inte alltid exakt med summeraden. Detta beror på avrundningar i delposterna.

Teckenförklaring

- .. Uppgifter ej tillgängliga
- . Uppgifter kan ej förekomma
- Intet finns att redovisa
- 0 Mindre än 0,5 av enheten
- k Korrigerade uppgifter

Storstadsområden

Stor-Stockholm = Stockholms län

Stor-Göteborg

Län	Kommun	Län	Kommun		
14	40	Ale	14	62	Lilla Edet
14	89	Alingsås	14	81	Mölnadal
14	80	Göteborg	14	02	Partille
14	01	Härryda	14	15	Stenungsund
13	84	Kungsbacka	14	19	Tjörn
14	82	Kungälv	14	07	Öckerö
14	41	Lerum			

Stor-Malmö

Län	Kommun	Län	Kommun		
12	31	Burlöv	12	80	Malmö
12	85	Eslöv	12	64	Skurup
12	67	Höör	12	30	Staffanstorp
12	61	Kävlinge	12	63	Svedala
12	62	Lomma	12	87	Trelleborg
12	81	Lund	12	33	Vellinge

Tabell 1. Svenska lastbilars godstransporter, andra kvartalet 2013.

	Kvartal 2 2013	95 % K.I.	Kvartal 2 2012	95 % K.I.
Antal lastbilar, totalt	61 408		62 460	
därav				
Yrkesmässig trafik	43 943		44 478	
Firmabilstrafik	17 465		17 982	
Antal transporter i 1 000-tal	7 524 ±	735	8 229 ±	710
Inrikes trafik	7 407 ±	735	8 124 ±	709
därav				
Yrkesmässig trafik med last	4 562 ±	511	4 857 ±	543
Yrkesmässig trafik utan last	1 606 ±	258	1 826 ±	251
Firmabilstrafik med last	960 ±	350	1 071 ±	211
Firmabilstrafik utan last	280 ±	98	370 ±	104
Utrikes trafik	117 ±	34	104 ±	28
därav				
Med last	83 ±	23	78 ±	21
Utan last	35 ±	13	26 ±	10
Körda kilometer i 1 000-tal km	649 569 ±	45 819	657 548 ±	35 385
Inrikes trafik	597 673 ±	45 367	601 217 ±	34 711
därav				
Yrkesmässig trafik med last	446 158 ±	41 875	413 047 ±	28 673
Yrkesmässig trafik utan last	78 883 ±	10 647	86 241 ±	10 267
Firmabilstrafik med last	62 448 ±	16 242	86 207 ±	17 070
Firmabilstrafik utan last	10 184 ±	3 344	15 721 ±	4 715
Utrikes trafik	51 896 ±	12 234	56 331 ±	11 116
därav				
Med last	46 365 ±	11 434	50 978 ±	10 454
Utan last	5 530 ±	1 994	5 353 ±	1 895
Cabotage	4 967 ±	3 122	6 799 ±	4 187
Tredjelandstrafik	6 695 ±	4 973	3 388 ±	1 984
Lastad godsmängd i 1 000-tal ton	70 857 ±	6 440	80 158 ±	7 176
Inrikes trafik	69 396 ±	6 447	78 888 ±	7 174
därav				
Yrkesmässig trafik	61 662 ±	6 348	69 791 ±	7 031
Firmabilstrafik	7 733 ±	2 065	9 097 ±	2 264
Utrikes trafik	1 461 ±	452	1 270 ±	366
därav				
Från Sverige till utlandet	724 ±	261	719 ±	300
Från utlandet till Sverige	485 ±	197	425 ±	117
Cabotage	130 ±	115	85 ±	63
Tredjelandstrafik	122 ±	113	40 ±	27
Transportarbete i miljoner ton-km	8 649 ±	764	8 805 ±	588
Inrikes trafik	7 855 ±	748	7 985 ±	577
därav				
Yrkesmässig trafik	7 260 ±	731	7 257 ±	570
Firmabilstrafik	596 ±	221	728 ±	203
Utrikes trafik	794 ±	220	820 ±	177
därav				
Från Sverige till utlandet	326 ±	94	389 ±	88
Från utlandet till Sverige	276 ±	92	306 ±	84
Cabotage	61 ±	52	84 ±	75
Tredjelandstrafik	131 ±	110	41 ±	28
Farligt gods, i 1 000-tal ton	2 037 ±	1 089	1 719 ±	642
Farligt gods, i miljoner tonkm	364 ±	176	334 ±	134

Tabell 2. Inrikes godstransporter med svenska lastbilar. Lastade och lossade godsmängder efter län samt efter destination respektive ursprung, andra kvartalet 2013.

Län	Lastad godsmängd, 1 000-tal ton				Lossad godsmängd, 1 000-tal ton			
	Totalt	95 % K.I.	Därav med destination (%)		Totalt	95 % K.I.	Därav med ursprung (%)	
			Inom egna länet/området	Till andra län/områden			Inom egna länet/området	Till andra län/områden
Totalt	69 396 ±	6 447	67	33	69 396 ±	6 447	67	33
01 Stockholm	6 740 ±	2 001	67	33	6 758 ±	1 913	67	33
03 Uppsala	1 337 ±	782	47	53	1 579 ±	919	40	60
04 Södermanland	1 256 ±	493	19	81	914 ±	400	26	74
05 Östergötland	5 240 ±	2 133	82	18	5 339 ±	2 127	81	19
06 Jönköping	5 011 ±	1 675	58	42	4 074 ±	1 386	72	28
07Kronoberg	3 421 ±	1 855	44	56	2 865 ±	1 366	52	48
08 Kalmar	2 761 ±	1 349	70	30	3 940 ±	1 832	49	51
09 Gotland	236 ±	219	82	18	215 ±	227	90	10
10 Blekinge	1 248 ±	1 141	66	34	2 033 ±	1 333	41	59
12 Skåne	8 797 ±	2 464	68	32	8 245 ±	2 331	73	27
13 Halland	2 420 ±	1 075	74	26	2 446 ±	1 057	74	26
14 Västra Götaland	9 103 ±	2 032	73	27	9 025 ±	2 017	74	26
17 Värmland	2 306 ±	848	76	24	2 436 ±	831	72	28
18 Örebro	2 625 ±	1 250	52	48	2 697 ±	1 264	51	49
19 Västmanland	1 375 ±	559	29	71	1 010 ±	496	40	60
20 Dalarna	3 530 ±	1 538	56	44	2 789 ±	1 055	71	29
21 Gävleborg	3 233 ±	2 439	76	24	4 109 ±	2 644	59	41
22 Västernorrland	3 161 ±	1 353	79	21	3 381 ±	1 331	74	26
23 Jämtland	1 544 ±	709	72	28	1 495 ±	669	75	25
24 Västerbotten	1 733 ±	825	70	31	1 639 ±	774	73	27
25 Norrbotten	2 319 ±	1 232	93	7	2 407 ±	1 237	90	10
Storstadsområden								
Stor-Stockholm ¹	6 740 ±	2 001	67	33	6 758 ±	1 913	67	33
Stor-Malmö ¹	4 127 ±	1 196	66	34	3 909 ±	1 117	66	34
Stor-Göteborg ¹	4 355 ±	1 437	68	32	3 962 ±	1 232	65	35

1) Se avsnitt Definitioner för definition av storstadsområden. *Definitions of city areas, see Definitioner.*

Tabell 3. Inrikes godstransporter med svenska lastbilar fördelat på varugrupper (NST2007). Antal transporter med last, körda kilometer med last, transporterad godsmängd och transportarbete, andra kvartalet år 2013.

Kod	Varugrupp	Antal transporter med last 1 000-tal		Körda kilometer med last 1 000-tal km		Transporterad godsmängd 1 000-tal ton		Transportarbete Miljoner ton-km	
		Totalt	95 % K.I.	Totalt	95 % K.I.	Totalt	95 % K.I.	Totalt	95 % K.I.
Totalt		5 521 ±	588	508 606 ±	42 310	69 396 ±	6 447	7 855 ±	748
01	Produkter från jordbruk, skogsbruk och fiske	341 ±	102	31 413 ±	7 955	9 592 ±	2 744	887 ±	233
	<i>därav rundvirke</i>	197 ±	62	17 675 ±	5 406	7 702 ±	2 406	696 ±	215
02	Kol, råolja och naturgas	0 ±	0	0 ±	0	0 ±	0	0 ±	0
03	Malm, andra produkter från utvinning	1 077 ±	262	24 320 ±	6 214	20 857 ±	4 840	592 ±	160
	<i>därav jord, sten och sand</i>	1 057 ±	261	22 236 ±	5 630	20 133 ±	4 729	515 ±	119
04	Livsmedel, drycker och tobak	420 ±	83	90 002 ±	23 436	4 360 ±	1 263	1 263 ±	449
05	Textil, beklädnadsvaror, läder och lädervaror	21 ±	19	3 793 ±	3 863	155 ±	171	31 ±	39
06	Trä och varor av trä och kork (exkl.möbler), massa, papper och pappersvaror, trycksaker	236 ±	87	39 519 ±	25 152	4 638 ±	1 476	752 ±	255
	<i>därav sågade, hyvlade trävaror</i>	60 ±	26	9 188 ±	3 983	1 237 ±	645	206 ±	96
	<i>därav flis, trä-/sågavfall</i>	61 ±	30	5 700 ±	3 044	1 926 ±	1 083	189 ±	110
	<i>därav papper, papp och varor därav</i>	44 ±	24	5 245 ±	2 455	789 ±	411	112 ±	53
07	Stenkols- och raffinerade petroleumprodukter	149 ±	55	14 128 ±	6 127	3 809 ±	1 523	348 ±	171
	<i>därav raffinerade petroleumprodukter</i>	148 ±	55	14 038 ±	6 127	3 786 ±	1 523	345 ±	171
08	Kemikalier, kemiska produkter, konstfiber, gummi- och plastvaror samt kärnbränsle	67 ±	26	11 900 ±	4 692	1 063 ±	488	203 ±	94
09	Andra icke-metalliska mineraliska produkter	169 ±	48	15 811 ±	4 789	3 579 ±	1 280	402 ±	124
10	Metallvaror exkl. maskiner och utrustning	132 ±	49	16 691 ±	5 637	1 572 ±	715	259 ±	104
11	Maskiner och instrument	108 ±	45	13 413 ±	4 446	1 393 ±	667	250 ±	117
12	Transportutrustning	64 ±	29	17 353 ±	9 117	760 ±	398	233 ±	115
13	Möbler och andra tillverkade varor	23 ±	14	4 722 ±	2 675	328 ±	263	51 ±	34
14	Hushållsavfall, annat avfall och returråvara	683 ±	249	34 381 ±	10 966	5 022 ±	1 733	276 ±	82
15	Post och paket	224 ±	140	24 529 ±	10 602	1 347 ±	684	211 ±	102
16	Utrustning för transport och gods	1 088 ±	261	44 641 ±	7 379	3 576 ±	734	205 ±	42
17	Flyttgods, fordon för reparation	38 ±	23	3 286 ±	2 331	294 ±	199	47 ±	57
18	Styckegods och samlastat gods	639 ±	160	115 654 ±	22 595	6 266 ±	1 291	1 790 ±	421
19	Oidentifierbart gods	0 ±	0	0 ±	0	0 ±	0	0 ±	0
20	Andra varor, ej tidigare specificerade	43 ±	27	3 051 ±	2 291	786 ±	664	56 ±	48

Transporternas utveckling - lastbilstrafik

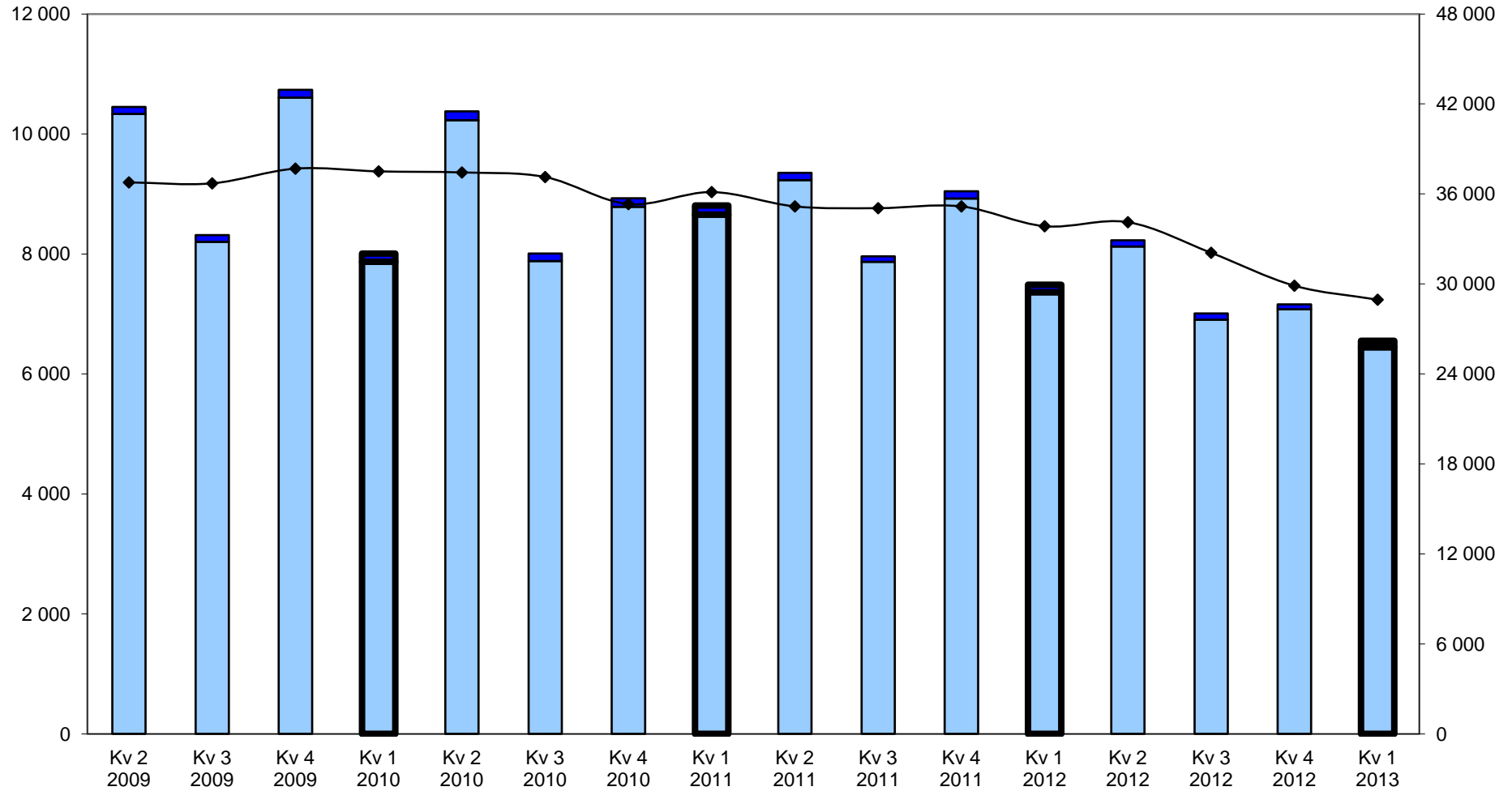
Lastbilstrafik 2013					
Antal transporter i 1000-tal					
	Kvartal 1	Kvartal 2	Kvartal 3	Kvartal 4	Totalt
2009	8 191	10 450	8 311	10 734	37 685
2010	8 005	10 378	8 007	8 929	35 319
2011	8 807	9 353	7 959	9 046	35 165
2012	7 486	8 229	7 006	7 157	29 878
2013	6 552	7 524			
Körda kilometer i 1000-tal km					
	Kvartal 1	Kvartal 2	Kvartal 3	Kvartal 4	Totalt
2009	635 817	659 973	604 744	741 153	2 641 686
2010	602 477	773 288	644 690	717 938	2 738 393
2011	674 639	712 042	580 981	701 447	2 669 110
2012	591 969	657 548	581 631	614 004	2 445 152
2013	601 332	649 569			

Lastbilstrafik 2013					
Lastad godsmängd i 1000-tal ton					
	Kvartal 1	Kvartal 2	Kvartal 3	Kvartal 4	Totalt
2009	78 039	90 181	73 339	92 233	333 792
2010	69 478	96 669	75 962	79 966	322 075
2011	80 519	82 058	83 032	85 372	330 981
2012	71 498	80 158	69 764	73 505	294 925
2013	68 959	70 857			
Transportarbete i miljoner tonkm					
	Kvartal 1	Kvartal 2	Kvartal 3	Kvartal 4	Totalt
2009	8 659	8 665	7 990	9 727	35 041
2010	7 958	10 328	8 219	9 768	36 273
2011	9 617	9 820	8 071	9 439	36 946
2012	8 155	8 805	7 939	8 578	33 478
2013	8 404	8 649			

Antal transporter (1 000-tal) under fyra år.

Antal transporter
(1 000-tal)

Rullande fyra kvartal
(1 000-tal)



Inrikes kvartalsdata

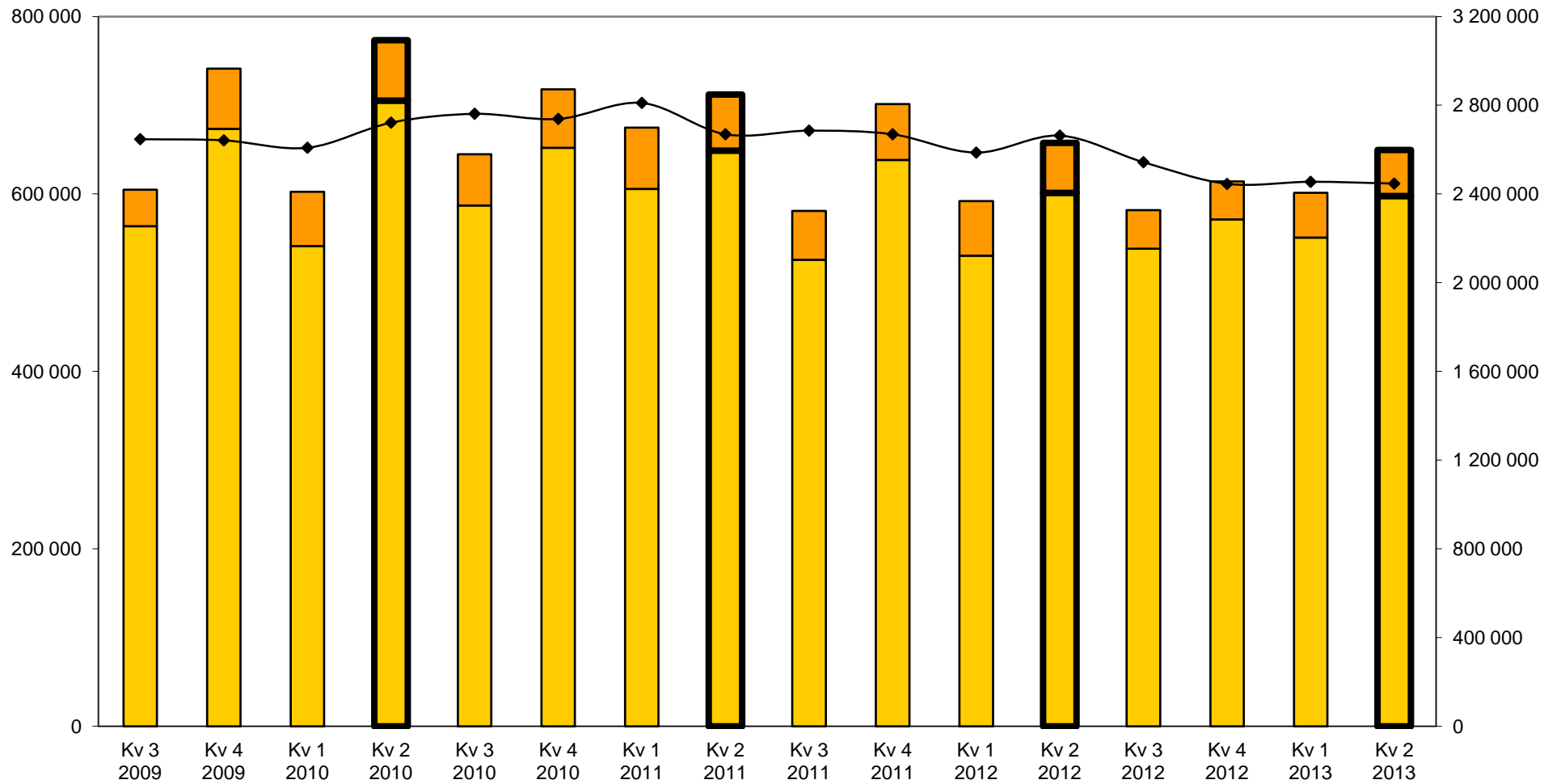
Utrikes kvartalsdata

Rullande fyra kvartal

Körda kilometer
(1 000-tal km)

Körda kilometer (1 000-tal km) under fyra år.

Rullande fyra kvartal
(1 000-tal km)



Inrikes kvartalsdata

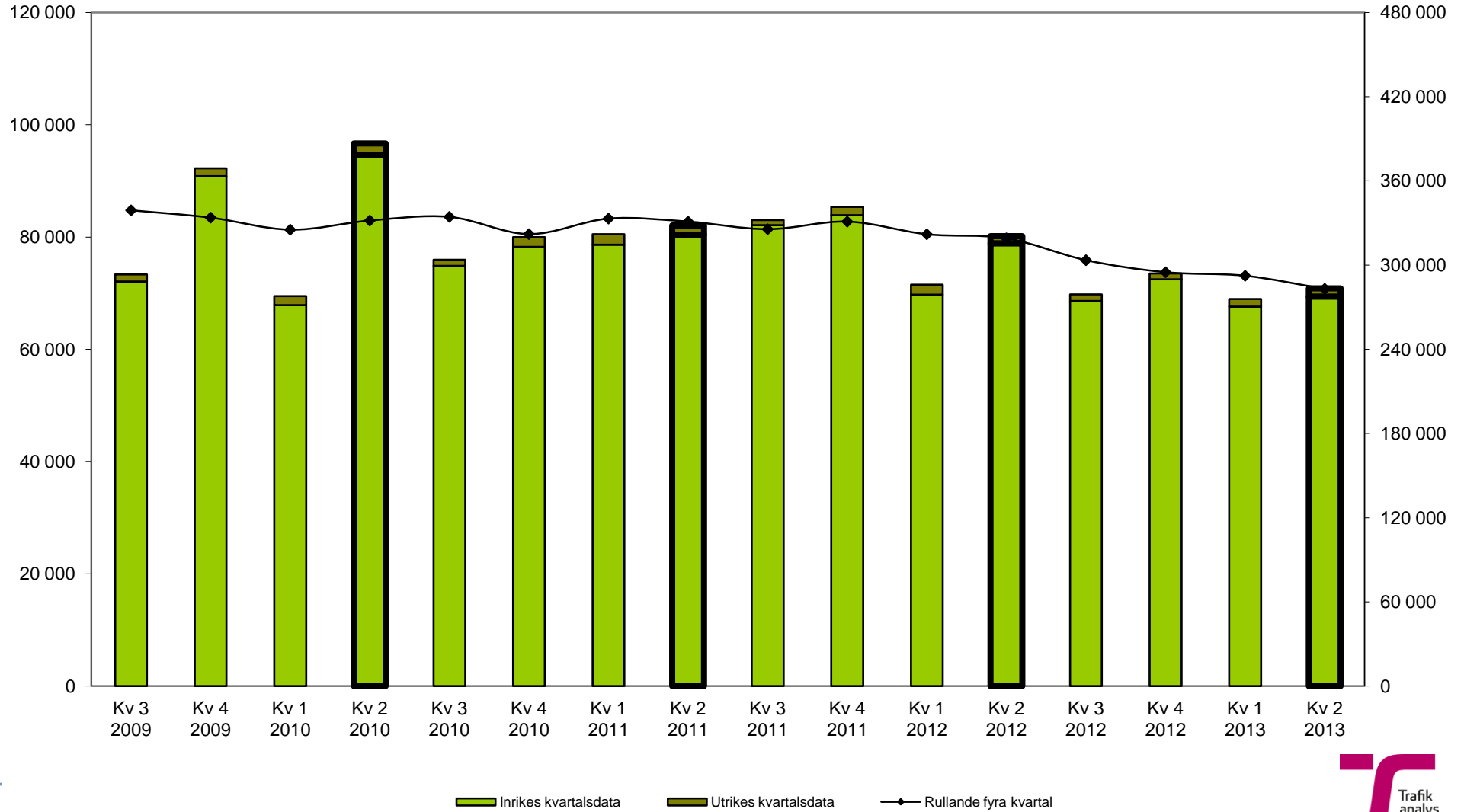
Utrikes kvartalsdata

Rullande fyra kvartal

Lastad godsmängd (1 000-tals ton) under fyra år.

Lastad godsmängd
(1 000-tal ton)

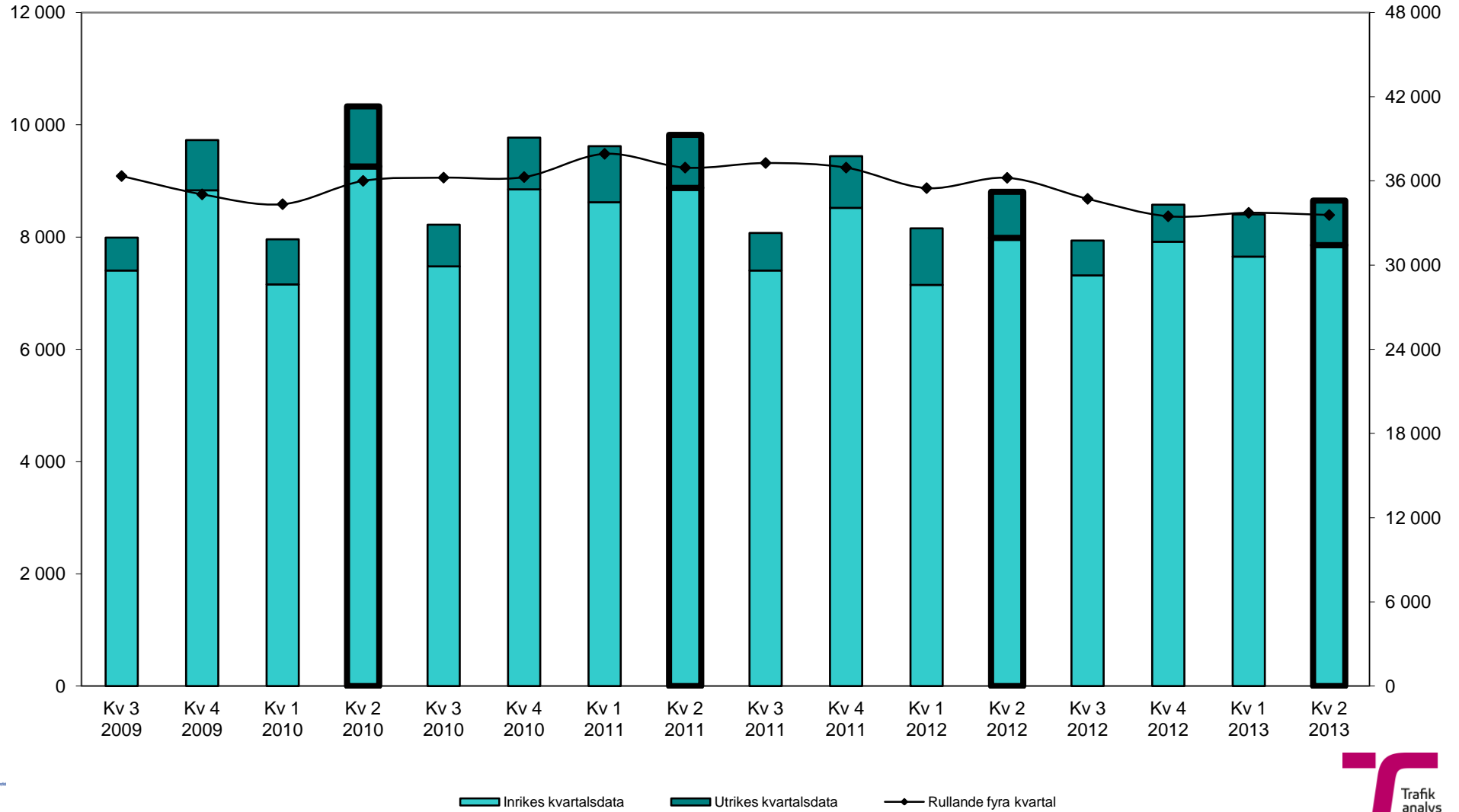
Rullande fyra kvartal
(1 000-tal ton)



Transportarbete (miljoner ton-km) under fyra år.

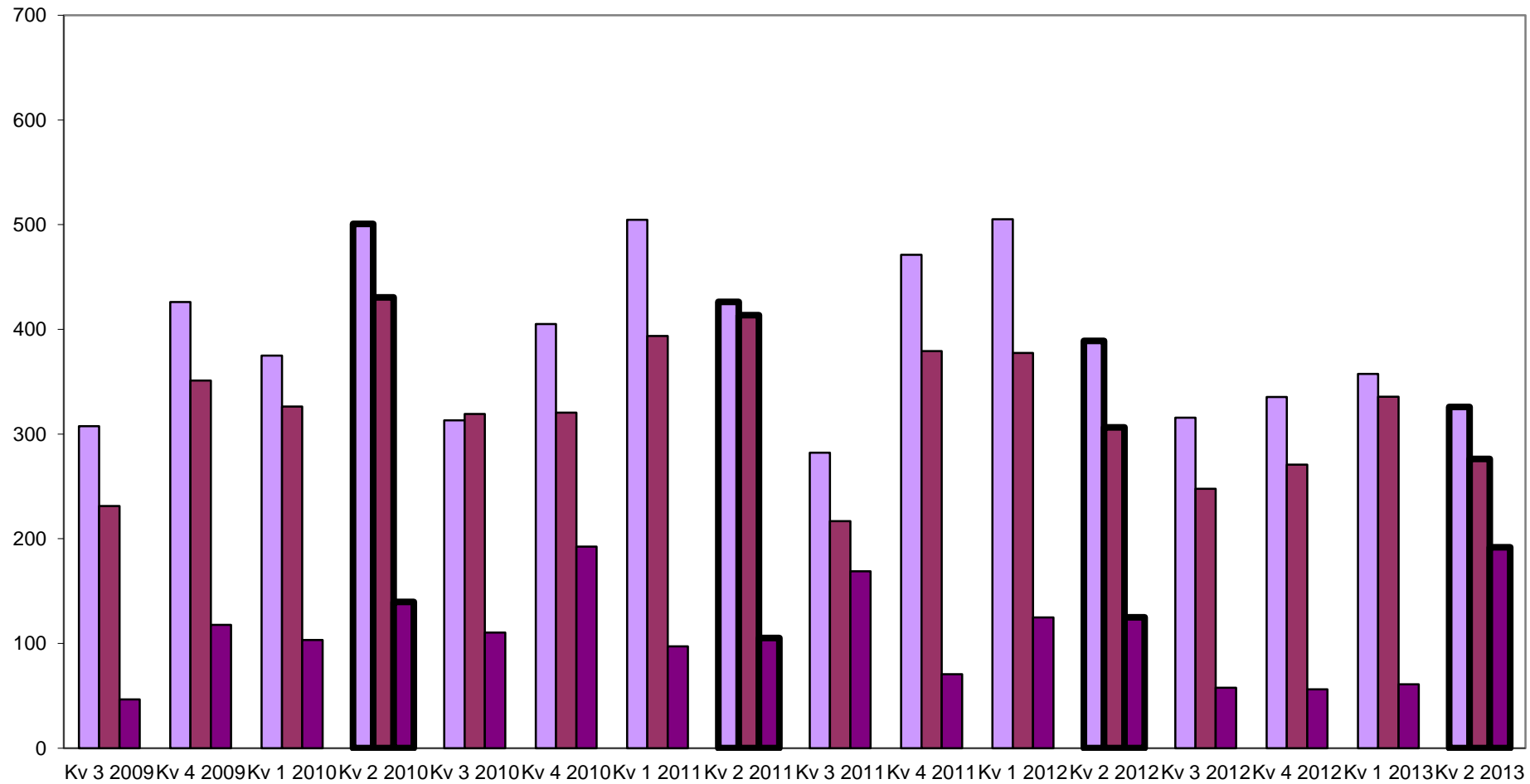
Transportarbete
(miljoner ton-km)

Rullande fyra kvartal
(miljoner ton-km)



Utrikes transportarbete
(miljoner ton-km)

Utrikes transportarbete (miljoner ton-km) under fyra år.



■ Från Sverige till Utlandet

■ Från Utlandet till Sverige

■ Cabotage och tredjelandstrafik

Kvartal	Antal transporter i 1 000-tal		
	Inrikes kvartalsdata	Utrikes kvartalsdata	Rullande fyra kvartal
Kv 3 2009	8 203	108	36 702
Kv 4 2009	10 605	129	37 685
Kv 1 2010	7 869	137	37 500
Kv 2 2010	10 228	150	37 428
Kv 3 2010	7 883	124	37 124
Kv 4 2010	8 783	146	35 319
Kv 1 2011	8 655	152	36 121
Kv 2 2011	9 230	123	35 165
Kv 3 2011	7 868	91	35 048
Kv 4 2011	8 925	121	35 165
Kv 1 2012	7 362	124	33 844
Kv 2 2012	8 124	104	34 114
Kv 3 2012	6 904	102	32 074
Kv 4 2012	7 076	81	29 878
Kv 1 2013	6 444	107	28 944
Kv 2 2013	7 407	117	28 240

Kvartal	Körda kilometer i 1 000-tal km		
	Inrikes kvartalsdata	Utrikes kvartalsdata	Rullande fyra kvartal
Kv 3 2009	563 641	41 103	2 646 865
Kv 4 2009	673 308	67 844	2 641 686
Kv 1 2010	541 364	61 113	2 608 346
Kv 2 2010	705 181	68 108	2 721 662
Kv 3 2010	587 112	57 577	2 761 608
Kv 4 2010	652 170	65 768	2 738 393
Kv 1 2011	605 780	68 859	2 810 555
Kv 2 2011	648 864	63 179	2 669 110
Kv 3 2011	525 920	55 062	2 685 601
Kv 4 2011	638 183	63 263	2 669 110
Kv 1 2012	530 520	61 449	2 586 440
Kv 2 2012	601 217	56 331	2 663 006
Kv 3 2012	538 283	43 348	2 543 190
Kv 4 2012	571 347	42 657	2 445 152
Kv 1 2013	550 962	50 370	2 454 515
Kv 2 2013	597 673	51 896	2 446 537

Kvartal	Lastad godsmängd i 1 000-tal ton		
	Inrikes kvartalsdata	Utrikes kvartalsdata	Rullande fyra kvartal
Kv 3 2009	72 092	1 247	339 011
Kv 4 2009	90 821	1 413	333 792
Kv 1 2010	67 856	1 622	325 231
Kv 2 2010	94 612	2 056	331 719
Kv 3 2010	74 873	1 089	334 342
Kv 4 2010	78 260	1 706	322 075
Kv 1 2011	78 650	1 870	333 116
Kv 2 2011	80 409	1 649	330 981
Kv 3 2011	82 113	919	325 575
Kv 4 2011	83 875	1 497	330 981
Kv 1 2012	69 749	1 749	321 960
Kv 2 2012	78 888	1 270	319 085
Kv 3 2012	68 617	1 147	303 477
Kv 4 2012	72 487	1 018	294 925
Kv 1 2013	67 595	1 364	292 386
Kv 2 2013	69 396	1 461	283 085

Kvartal	Transportarbete i miljoner ton-km		
	Inrikes kvartalsdata	Utrikes kvartalsdata	Rullande fyra kvartal
Kv 3 2009	7 404	585	36 345
Kv 4 2009	8 832	895	35 041
Kv 1 2010	7 154	804	34 340
Kv 2 2010	9 257	1 071	36 002
Kv 3 2010	7 476	743	36 232
Kv 4 2010	8 851	918	36 273
Kv 1 2011	8 621	996	37 931
Kv 2 2011	8 875	945	36 946
Kv 3 2011	7 403	668	37 276
Kv 4 2011	8 518	921	36 946
Kv 1 2012	7 148	1 007	35 485
Kv 2 2012	7 985	820	36 220
Kv 3 2012	7 318	621	34 720
Kv 4 2012	7 915	662	33 478
Kv 1 2013	7 650	754	33 726
Kv 2 2013	7 855	794	33 570

Kvartal	Utrikes transportarbete i miljoner ton-km		
	Från Sverige till Utlandet	Från Utlandet till Sverige	Cabotage och tredjelandstrafik
Kv 3 2009	307	231	47
Kv 4 2009	426	351	118
Kv 1 2010	375	326	103
Kv 2 2010	501	431	140
Kv 3 2010	313	319	110
Kv 4 2010	405	320	192
Kv 1 2011	505	394	97
Kv 2 2011	426	413	105
Kv 3 2011	282	217	169
Kv 4 2011	471	379	71
Kv 1 2012	505	377	125
Kv 2 2012	389	306	125
Kv 3 2012	316	248	58
Kv 4 2012	335	271	56
Kv 1 2013	357	336	61
Kv 2 2013	326	276	192