



Lastbilstrafik 2013 **Statistik**
Swedish national and international **2014:12**
road goods transport 2013

Lastbilstrafik 2013 Statistik
Swedish national and international 2014:12
road goods transport 2013

Trafikanalys

Adress: Torsgatan 30

113 21 Stockholm

Telefon: 010 414 42 00

Fax: 010 414 42 10

E-post: trafikanalys@trafa.se

Webbadress: www.trafa.se

Ansvarig utgivare: Brita Saxton

Publiceringsdatum: 2014-05-20

Tabellbilagan reviderades 2014-06-19

Förord

Trafikanalys har ansvaret att med officiell statistik beskriva inrikes och utrikes trafik med svenskregistrerade lastbilar. Årsrapporten innehåller statistik som beskriver lastbilsverksamheten med avseende på transporter, körda kilometer, lastad godsmängd och transportarbete. En målsättning är att statistiken ska vara intressant och användbar för en bred skara användare.

Data samlas in via en enkätundersökning riktade till ungefär 12 000 svenskregistrerade lastbilar varje år som transporterar varor på väg och har en maximilastvikt på minst 3,5 ton. Totalt finns det ungefär 60 000 lastbilar av denna typ i Sverige. Trafikanalys tackar alla uppgiftslämnare som bidragit till att denna publikation kunnat sammanställas.

Trafikanalys har uppmärksammat att nivåerna på lastbilsdata kan vara underskattade. En parallell undersökning till lastbilstrafikundersökningen har genomförts under både 2012 och 2013 för att uppskatta omfattningen av felaktigt rapporterat stillestånd. Med felaktigt rapporterat stillestånd menas att en uppgiftslämnare anger att lastbilen haft stillestånd under mätveckan när så inte har varit fallet. Vi vill göra läsaren uppmärksam på att detta kan komma att leda till revision av de absoluta värden som anges för lastbilstrafiken. Se Appendix för mer information kring denna parallella undersökning.

Årsrapporten är framtagen av Statisticon AB, på uppdrag av Trafikanalys. Projektledare vid Statisticon AB har varit Mats Nyfjäll. Projektledare vid Trafikanalys har varit Sara Berntsson.

Östersund i maj 2014

Per-Åke Vikman
Avdelningschef

Innehåll

Förord	3
Sammanfattning	5
Summary	8
1. Lastbilstrafik 2013	11
1.1 Inrikes och utrikes lastbilstransporter.....	11
1.2 Inrikes lastbilstransporter	15
1.3 Utrikes lastbilstransporter.....	30
1.4 Tema 2013: Godsflöden.....	34
2 Tabellförteckning	39
3 Tabeller med officiell statistik	43
4 Definitioner	71
5 Varugrupper enligt NST2007	75
6 Fakta om statistiken	79
6.1 Statistikens innehåll och tillförlitlighet.....	79
6.2 Jämförbarhet och sammanvändbarhet	80
6.3 Administrativa uppgifter.....	81
6.4 Tillgänglighet och förståelighet.....	81
7 Engelsk ordlista	83
8 Appendix	85

Sammanfattning

I Trafikanalys årsrapport "Lastbilstrafik – inrikes och utrikes trafik med svenska lastbilar år 2013" redovisas den svenska lastbilstrafikens verksamhet under året. Lastbilstrafiken beskrivs huvudsakligen genom uppgifter om antal lastbilar, antalet transporter, antal kilometer som lastbilarna kört (trafikarbetet), lastad godsmängd samt transportarbetets omfattning (mätt i mängden transporterat gods multiplicerad med transporterad sträcka). I rapporten kartläggs också områden som fordonstyp, transportavstånd, regionala skillnader, transporterade varugrupper och farligt gods. Alla procentuella förändringar som beskrivs i textdelen är signifikanta och statistiskt säkerställda.

Antal transporter

Under 2013 genomförde de svenskregistrerade lastbilarna 27,9 miljoner varustransporter inom och utom riket. Det totala antalet transporter med svenska lastbilar minskade med sju procent mellan år 2012 och 2013.

Nästan samtliga varustransporter med svenska lastbilar, 99 procent, genomfördes inom Sverige. Antalet inrikestransporter minskade med sju procent mellan år 2012 och 2013.

Lastbilstrafiken i inrikestrafik delas in i två kategorier; *yrkesmässig trafik* och *firmabilstrafik*. Den yrkesmässiga trafiken innebär transporter åt andra mot betalning, exempelvis godstrafik. Firmabilstrafiken omfattar istället grossister och återförsäljare, som distribuerar egna varor till sina kunder. Den yrkesmässiga trafiken dominerar. Firmabilar utförde 17 procent av de svenska lastbilarnas inrikestransporter under året.

Antal körda kilometer

Begreppet *trafikarbete* anger det antal kilometer som lastbilarna kört. År 2013 uppgick det totala trafikarbetet för den inrikes och utrikes lastbilstrafiken till sammanlagt 2,4 miljarder kilometer. Det är ungefär lika många kilometer som 2012.

Inrikestrafiken dominerar även vad gäller trafikarbetet. Knappt åtta procent av de svenskregistrerade lastbilarnas totala trafikarbete genomfördes utomlands under året.

Transporterat gods

År 2013 transporterades totalt sett 281 miljoner ton gods av svenskregistrerade lastbilar, både inom och utom Sverige. 276 miljoner ton av detta gods fraktades inom Sverige. Två procent av det lastade godset fraktades utomlands, antingen med svenska lastbilar över Sveriges gräns eller av svenska lastbilar mellan eller inom ett annat land än Sverige.

Transportarbete

Begreppet *transportarbete* anges i tonkilometer och är ett beräknat mått av mängden transporterat gods och transporterad sträcka. År 2013 utförde svenskregistrerade lastbilar 33,5 miljarder tonkilometer i transportarbete, vilket var i samma nivå med följåret. Den största delen, 92 procent, av transportarbetet utfördes inom Sverige.

Fordon i inrikes lastbilstrafik

Lastbilar är indelade i olika miljöklasser som anger fordonets högsta tillåtna utsläpp av en rad olika luftföroreningar. Den i särklass vanligast förekommande miljöklassen hos svenska lastbilar i inrikestrafik år 2013 var Euro V. Dessa lastbilar svarade för 42 procent av det totala

inrikes transportarbetet om drygt 30 miljarder tonkilometer. Lastbilarna i miljöklassen Euro III var näst vanligast och stod för knappt 20 procent av transportarbetet i inrikestrafiken.

Fordon med en maximilastvikt på mellan 40 och 49,9 ton är vanligast bland svenska lastbilar. År 2013 utfördes 69 procent av transportarbetet av fordon inom det viktspannet.

70 procent av allt inrikes transportarbete utfördes av fordonsekipage med sju axlar. Därefter var ekipage med sex axlar vanligast, de utförde 13 procent av transportarbetet.

Regionala skillnader

Under året lastades och lossades 276 miljoner ton gods i Sverige. Av detta gods lastades och lossades hela 69 procent inom det egna länet.

Nästan en fjärdedel av godset lastades inom de tre storstadsregionerna, det vill säga Stor-Stockholm (72 procent av godset), Stor-Göteborg (72 procent) och Stor-Malmö (68 procent). I Gotlands län lastades minst mängd gods under året, 774 000 ton gods. 84 procent av detta gods lossades också på ön.

Norrbottnen hade högst andel lastat och lossat gods inom det egna länet under året, 93 procent. Västmanlands län hade minst andel, där lossades 47 procent av det lastade godset inom länet.

Tomtransporter

Tomtransporter är transporter utan last. Under de senare åren har de svenska lastbilstransporterna blivit mer effektiva och antalet tomtransporter har minskat.

Under år 2013 körde svenskregistrerade lastbilar drygt 2,2 miljarder kilometer inom Sverige. Av dessa kilometer kördes 16 procent utan last. Mellan år 2012 och år 2013 minskade antalet körda kilometer utan last inom inrikestrafiken med nio procent. Även det totala antalet inrikestransporter utan last minskade under samma period, med elva procent. Antalet transporter utan last i inrikes firmabilstrafik minskade med 27 procent.

Störst andel kilometer utan last körde transporter kopplade till varugrupperna kol, råolja och naturgas (47 procent av den totala körsträckan med varugruppen), malm och andra produkter från utvinning (38 procent) samt produkter från jordbruk, skogsbruk och fiske (37 procent). Enbart rundvirkets andel av kilometer utan last uppgick till 45 procent. Varugruppen post och paket hade minst andel körda kilometer utan last, tre procent.

Farligt gods

Lastbilsbranschen arbetar aktivt med ett flertal projekt som syftar till att minska volymerna av farligt gods på de svenska vägarna, vilket har gett resultat. År 2000 transporterades 15,4 miljoner ton farligt gods på landets vägar. År 2013 hade den siffran minskat till 6,8 miljoner ton. Transportarbetet med farligt gods minskade på samma sätt under perioden, från 2,0 miljarder tonkilometer till 1,1 miljarder tonkilometer.

Transporter från och till Sverige

Under år 2013 transporterades knappt 4,9 miljoner ton gods i utrikestrafiken. Transportarbetet uppgick till 2,8 miljarder tonkilometer.

Den största delen av utrikestrafiken bestod av transporter mellan Sverige och Norge, 66 procent av det gods som svenska lastbilar fraktade utomlands transporterades dit. Det motsvarar 54 procent av utrikestrafikens totala transportarbete kring export under året.

33 procent av det gods som transporterades utomlands av svenska lastbilar under året gick till ett land inom EU. Störst godsmängd fraktades till Tyskland, 28 procent av allt gods med destination EU. 44 procent av det utrikes transportarbetet med last från Sverige till annat land utfördes på resor till och

inom EU. Den största delen av transportarbetet från Sverige till andra EU-länder utfördes under transporter till Tyskland (30 procent) och till Nederländerna (27 procent).

Även de svenska lastbilstransporterna från utlandet till Sverige domineras av transporter mellan Norge och Sverige. Nära 60 procent av det gods som svenska lastbilar importerade till Sverige under år 2013 kom från Norge, vilket motsvarar 53 procent av transportarbetet med last från utlandet till Sverige.

40 procent av det gods som svenska lastbilar fraktade till Sverige under året kom från ett land inom EU. 46 procent av transportarbetet från utlandet till Sverige bestod av transporter från EU-området till Sverige. Svenska lastbilar med gods från Tyskland och Nederländerna stod för den största delen av transportarbetet.

Cabotage, det vill säga transporter av gods inom ett annat land utfört av svenskregistrerade lastbilar, utgör en liten del av den svenska utrikestrafiken. År 2013 utgjordes 3,5 procent av det utrikes transportarbetet av cabotage.

Summary

The annual report “Swedish national and international road goods transport 2013” describes the transport activity among Swedish goods vehicles during 2013. The report is based on statistics regarding number of haulage, kilometres driven, amount of loaded goods and tonne-kilometres (number of goods transported multiplied by the distance transported) performed. The report also describes sectors as vehicles, length of haul, regional divisions, commodity groups and dangerous goods. All percentage changes defined in the report are statistically significant.

Haulage assignments

In 2013, the registered goods vehicles in Sweden carried out a total of 27.9 million haulage assignments on international and national roads. The haulage assignments carried out by Swedish registered goods vehicles decreased by seven percent between 2012 and 2013.

Almost all of the haulage assignments conducted by Swedish registered lorries, 99 percent, took place in Sweden. The national haulage assignments also experienced a decrease by seven percent between 2012 and 2013.

National road goods transport can be divided in to two categories, *professional traffic* and *company vehicle traffic*. Professional traffic is defined as paid transport for another part, such as goods haulage. The term company vehicle traffic includes wholesalers and distributors of own retail products to customers. Professional traffic is most common – only 17 percent of the haulage assignments on national roads were carried out by company vehicle traffic during the year.

Kilometres driven

Swedish registered lorries drove 2.4 billion kilometres on national and international roads in 2013, which is about as many as in 2012. Just less than eight percent of the total amount of kilometres driven was conducted on international roads.

Loaded goods

In 2013 a total of 281 million tonnes of goods were transported by Swedish registered lorries, both in and outside of Sweden. 276 millions of these tonnes were transported on national roads. Two percent of the goods loaded on Swedish registered lorries were transported abroad, either across the Swedish border, between other countries or inside another country.

Tonne-kilometres performed

Tonne-kilometres are the number of goods transported multiplied by the distance transported. In 2013, 33.5 billion tonne-kilometres were performed by Swedish registered lorries, which was on par with last year. The majority of these, 92 percent of the tonne-kilometres, were performed on national roads.

Vehicles on national roads

Lorries are divided in different environmental classes, who specify the maximum permissible emissions of a variety of air pollutants. The most common environmental class among Swedish registered lorries on national roads is Euro V. Euro V-lorries accounted for 42 percent of the just over 30 billion tonne-kilometres performed on national roads in 2013. Lorries from the environmental class Euro III were the second most common and accounted for 20 percent of the tonne-kilometres performed.

Vehicles with a maximum load weight of 40-49.9 tonnes are most common among the Swedish registered lorries. In 2013, 69 percent of the tonne-kilometres performed were conducted by lorries with this maximum load weight.

70 percent of all tonne-kilometres were performed by vehicles with seven axle configurations. The second most common type was vehicles with six axle configurations, which performed 13 percent of the total amount of tonne-kilometres.

Regional differences

During 2013, 276 million tonnes of goods were loaded and unloaded in Sweden. 69 percent of these were transported between locations within the same county.

Almost a quarter of the goods were loaded in the three Metropolitan Areas, Greater Stockholm (72 percent of the goods), Greater Gothenburg (72 percent) and Greater Malmö (68 percent). In the county of Gotland the smallest amount of goods was loaded, 774 000 tonnes. 84 percent of these goods were transported within the county.

The county of Norrbotten had the highest percentage of loaded goods transported within the county – 93 percent. The county of Västmanland had the lowest, 47 percent of the loaded goods were unloaded within the county.

Empty runs

Empty runs are transports without goods. In the later years goods transports by lorries have become more efficient and empty runs are generally decreasing among Swedish registered goods vehicles.

In 2013 a total of 2.2 billion kilometres were driven on national roads by Swedish lorries. 16 percent of these were performed by empty vehicles. Between 2012 and 2013, the total amount of kilometres driven with empty lorries on Swedish roads decreased by nine percent. The total number of haulage assignments performed on national roads also decreased during the same period, by eleven percent. Within the company vehicle traffic, empty runs on national roads decreased by 27 percent.

The majority of kilometres driven with empty runs on national roads was reported for the transport of coal, oil and natural gas (47 percent of the total amount of kilometres driven connected to this type of goods), metal ores and other mining quarrying products (38 percent) and products from farming, forestry and fishing (37 percent).

Dangerous goods on the roads

During some years, the Swedish goods vehicle industry has focused on reducing the amount of dangerous goods on the roads. The result is good and the number of tonne-kilometres performed while transporting dangerous goods has declined significantly. In the year of 2000, 15.4 million tonnes of dangerous goods were transported on Swedish roads. In 2013, the number was 6.8 million tonnes. During the same period, the tonne-kilometres performed with dangerous goods decreased similarly, from 2.0 billion to 1.1 billion.

Transports from and to Sweden

In 2013, just less than 4.9 million tonnes of goods were transported with Swedish registered goods vehicles on international roads. These vehicles performed 2.8 billion tonne-kilometres.

Most of the work performed by Swedish lorries on international roads was conducted on transports between Sweden and Norway. 66 percent of the goods loaded on Swedish registered lorries in Sweden going abroad went to Norway. This corresponds to 54 percent of the tonne-kilometres performed with Swedish lorries going from Sweden to international destinations.

33 percent of the goods loaded on Swedish registered lorries in Sweden going abroad went to countries within the EU. The largest amount of goods went from Sweden to Germany, 28 percent of all the goods with destination EU. 44 percent of the tonne-kilometres performed by Swedish registered lorries from Sweden to international destinations in 2013 came from transports to countries within the EU. Germany (30 percent) and the Netherlands (27 percent) dominate the freight tonne-kilometres from Sweden to other EU countries.

Most of the transported goods and most of the tonne-kilometres performed from abroad to Sweden come from Norway. Just less than 60 percent of the goods transported by Swedish lorries from abroad to Sweden were transported from Norway to Sweden. 53 percent of the total amount of tonne-kilometres performed was accomplished on transports between the two countries.

40 percent of the transported goods from abroad to Sweden came from a country within the EU. 46 percent of the tonne-kilometres performed were carried out by Swedish lorries going from a country within the EU to Sweden. Swedish lorries carrying goods from Germany and the Netherlands performed most tonne-kilometres during the year.

Cabotage, where Swedish-registered lorries performed international haulage assignments within another country, are scarce among Swedish registered lorries. During 2013, tonne-kilometres performed by Swedish registered lorries performing cabotage amounted to 3.5 percent of the total tonne-kilometres performed within the international goods traffic.

1. Lastbilstrafik 2013

I detta avsnitt presenteras statistik kring de svenskregistrerade lastbilarnas inrikes- och utrikestrafik under år 2013. Lastbilstrafiken beskrivs huvudsakligen genom uppgifter om antalet transporter, det antal kilometer som lastbilarna kört (trafikarbetet), mängden transporterat gods samt transportarbetets omfattning (mätt i mängden transporterat gods multiplicerad med transporterad sträcka). I avsnittet kartläggs också områden som fordonstyp, transportavstånd, regionala skillnader, varugrupper och farligt gods.

Syftet med statistiken är dels att redogöra för den svenska lastbilstrafikens inrikestrafik och utrikestrafik under år 2013, och dels att jämföra resultaten med tidigare års lastbilstrafik. Rapporten redogör därför också för lastbilstrafikens utveckling under 2000-talets första decennium, i vissa fall genom index mellan åren, i andra fall genom att jämföra genomsnittsvärden.

Rapporten består av fyra delar:

- Uppgifter och jämförelser kring inrikes och utrikes lastbilstransporter, vilka presenteras i avsnitt 1.1.
- Fördjupande uppgifter om inrikes lastbilstransporter, vilka presenteras i avsnitt 1.2.
- Fördjupande uppgifter om utrikes lastbilstransporter, vilka presenteras i avsnitt 1.3.
- Ett årsspecifikt temaavsnitt, i år om godsflöden, avsnitt 0

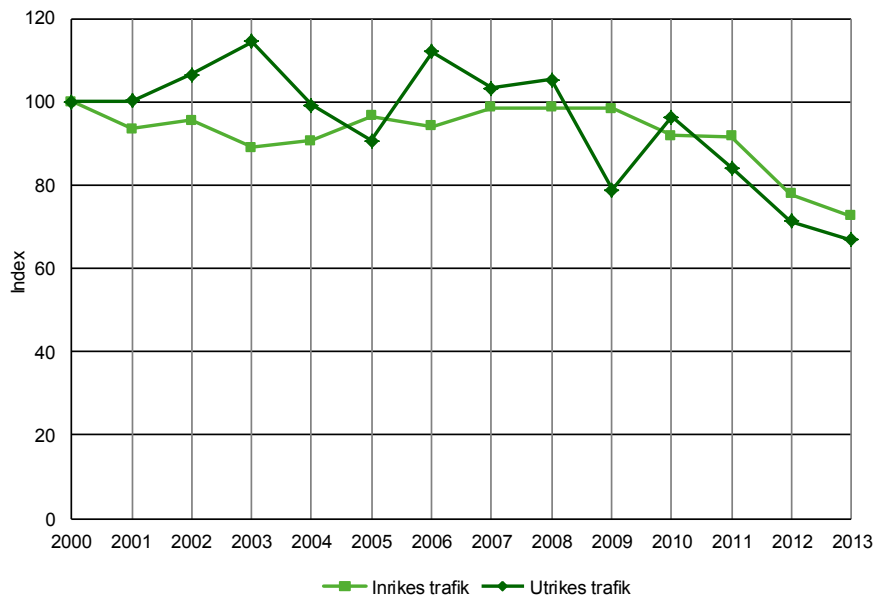
Då detta är en urvalsundersökning är det naturligt med en viss variation från år till år i uppmätta värden utan att det alltid finns en faktisk, underliggande skillnad. Det är viktigt att ta hänsyn till detta vid tolkning av resultaten. För resultat med konfidensintervall, se Tabellbilagan (avsnitt 3). Alla procentuella förändringar som beskrivs i textdelen är signifikanta och statistiskt säkerställda.

För en beskrivning av genomförande och metod, se avsnittet "Fakta om statistiken" (avsnitt 6).

1.1 Inrikes och utrikes lastbilstransporter

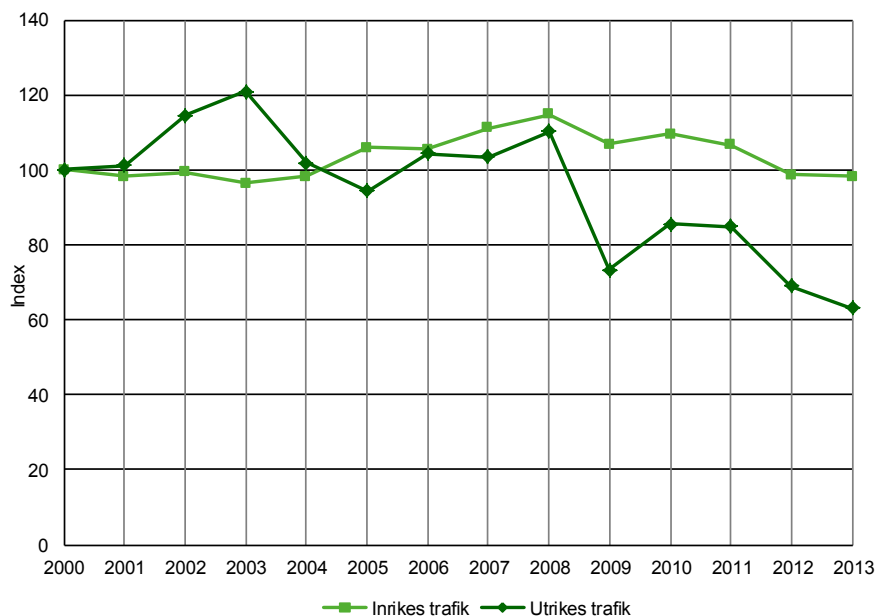
Under 2013 genomförde de svenskregistrerade tunga lastbilarna totalt 27,9 miljoner varustransporter inom och utom Sverige. Nästan alla varustransporter, knappt 99 procent, genomfördes inom Sverige.

Det totala antalet transporter med svenska lastbilar minskade med sju procent mellan år 2012 och 2013, från 29,9 miljoner transporter år 2012 till 27,9 miljoner år 2013. Inrikestransporterna, som dominerar lastbilsverksamheten, minskade även dessa med sju procent mellan åren.



**Figur 1.1 Inrikes och utrikes transporter med svenska lastbilar år 2000-2013. Index (år 2000=100).
Källa: Tabell 1 i Tabellbilagan i respektive årsrapport.**

Figur 1.1 visar hur antalet inrikes transporter under många år låg relativt stabilt, för att sedan minska under de senaste åren. Antalet utrikestransporter har varierat i större utsträckning under samma period. Eftersom utlandstrafiken står för en liten del av den svenska lastbilstrafiken och det statistiska underlaget därmed är litet skall dessa variationer dock tolkas med viss försiktighet. Av de 27,9 miljoner transporter som svenska lastbilar utförde under år 2013 var 386 000 utrikestransporter.



Figur 1.2 Inrikes och utrikes trafikarbete (körda kilometer) med svenska lastbilar år 2000-2013. Index (år 2000=100).

Källa: Tabell 1 i Tabellbilagan i respektive årsrapport.

Begreppet *trafikarbete* anger det antal kilometer som lastbilarna kört. År 2013 uppgick det totala trafikarbetet för den inrikes och utrikes lastbilstrafiken till 2,4 miljarder kilometer. Det är ungefär lika många kilometer som under föregående år, år 2012.

Inrikestrafiken dominerar även vad gäller trafikarbetet. Knappt åtta procent av de svenskregistrerade lastbilarnas totala trafikarbete genomfördes utomlands under året.

15 procent av sträckan som svenska lastbilar färdades under år 2013 kördes utan last. Transporter utan last, så kallade tomtransporter, är inte önskvärda för åkerierna vare sig ur ekonomisk eller ur miljömässig synvinkel. Samtidigt uppstår det oundvikligen tomkörningar mellan exempelvis ett lossningsställe och nästa lastningsställe. En fördjupad beskrivning av detta återfinns under rubriken "Tomtransporter" i denna rapport.

Trafikarbetet i inrikestrafiken har under åren 2000-2013 hållit sig på en jämn nivå, även om siffrorna varierat något, se Figur 1.2. År 2000 körde svenska lastbilar 2,27 miljarder kilometer på de svenska vägarna medan de år 2013 körde 2,23 miljarder kilometer. År 2008 var ett rekordår. Då uppgick det inrikes trafikarbetet till 2,6 miljarder kilometer.

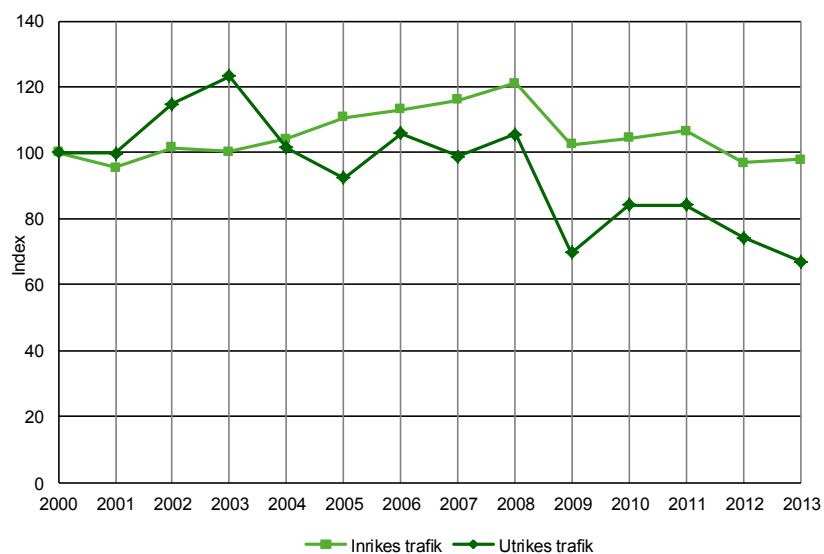
Trafikarbetet i utrikestrafiken ser istället ut att ha minskat sedan år 2000, se Figur 1.2. Som tidigare nämnts står utlandstrafiken för en relativt liten del av den svenska lastbilstrafiken och det statistiska urvalet är begränsat. Därför bör minskningen tolkas med viss försiktighet. För statistik med konfidensintervall, se tabellbilagorna i respektive årsrapport (avsnitt 3).



Figur 1.3 Inrikes och utrikes lastad godsmängd med svenska lastbilar år 2000-2013. Index (år 2000=100)
Källa: Tabell 1 i Tabellbilagan i respektive årsrapport.

År 2013 transporterades 281 miljoner ton gods av svenska lastbilar, både inom och utom Sverige. Av detta gods fraktades 276 miljoner ton på svenska vägar. Två procent av den totala mängden lastat gods fraktades alltså utrikes.

Figur 1.3 visar hur mängden inrikes och utrikes lastat gods utvecklats sedan år 2000. Vid mätningens början, år 2000, transporterades cirka 330 miljoner ton gods av svenska lastbilar, och 322 miljoner av dessa ton transporterades inom landet. De två senaste åren, år 2012 respektive år 2013, är de enda åren då den totala mängden lastat gods understigit 300 miljoner ton.



Figur 1.4 Inrikes och utrikes transportarbete med svenska lastbilar år 2000-2013. Index (år 2000=100).
Källa: Tabell 1 i Tabellbilagan i respektive årsrapport.

Begreppet *transportarbete* anges i tonkilometer och mäts i mängden transporterat gods multiplicerad med transporterad sträcka. I Figur 1.4 framgår att utvecklingen av transportarbetet har varit mer stabil i inrikestrafiken jämfört med i utrikestrafiken. År 2000 uppgick det totala transportarbetet med svenska lastbilar till 35,6 miljarder tonkilometer, varav 31,4 miljarder tonkilometer utfördes inom landet. År 2013 uppgick det totala transportarbetet till 33,5 miljarder tonkilometer, varav 92 procent, 30,7 miljarder utfördes inom landet. Under rekordåret 2008 utförde svenska lastbilar hela 42,4 miljarder tonkilometer transportarbete, varav 37,9 miljarder utfördes inom Sverige.

I utrikestrafiken utfördes åtta procent av det totala transportarbetet med svenska lastbilar. Nära 90 procent av det utrikes transportarbetet bestod av transporter från Sverige till ett annat land eller till Sverige från ett annat land. Både cabotage, det vill säga inrikestrafik i ett annat land än Sverige, och tredjelandstrafik, trafik mellan två andra länder än Sverige, förekommer sparsamt med svenska lastbilar. Se avsnittet "Cabotage" i denna rapport för mer information.

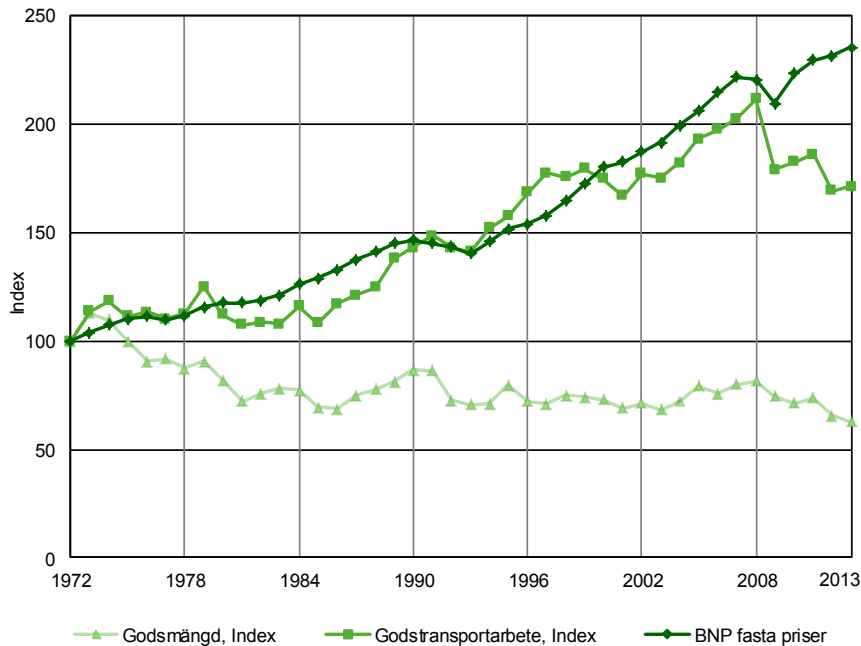
1.2 Inrikes lastbilstransporter

Inrikestrafiken dominerar den svenska lastbilstrafiken. Det gäller såväl antal transporter och antal körda kilometer som mängd lastad gods och transportarbete.

År 2013 ägde nära 99 procent av alla transporter med svenskregistrerade lastbilar rum inom landet. 93 procent av alla kilometer kördes på svenska vägar. 98 procent av allt lastat gods transporterades inrikes. 92 procent av transportarbetet utfördes inom landets gränser.

Inrikestrafiken delas in i två kategorier; yrkesmässig trafik och firmabilstrafik. Den yrkesmässiga trafiken innebär transporter åt andra mot betalning, exempelvis godstrafik. Firmabilstrafiken omfattar istället grossister och återförsäljare, som distribuerar egna varor till sina kunder. Den yrkesmässiga trafiken är störst. Firmabilar utförde 17 procent av de svenska lastbilarnas inrikestransporter under år 2013.

För mer information kring detta, se tabell 1 i Tabellbilagan (avsnitt 3).



Figur 1.5 Godsmängd (i 1000-tal ton) och godstransportarbete (miljarder tonkilometer) med lastbil inom Sverige samt BNP i fasta priser år 1972-2013. Index (år 1972=100).

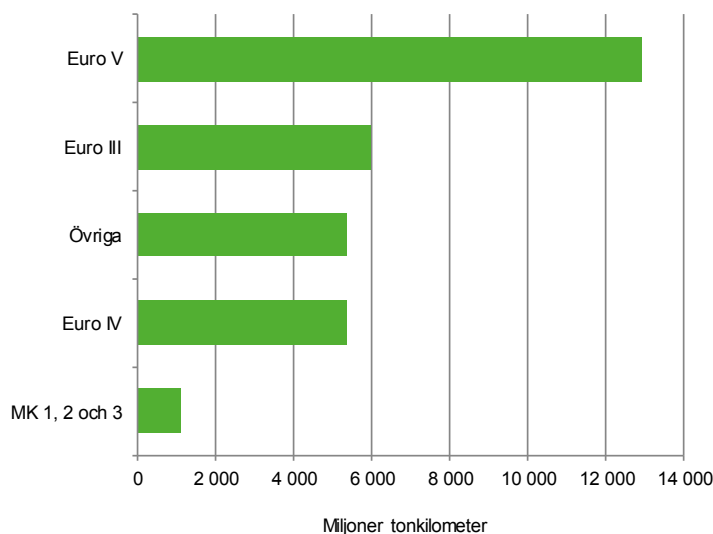
Källa: Godsmängd och godstransportarbete från Lastbilstrafikrapporter från SCB (tidigare år) samt SIKA och Trafikanalys (senare år). BNP från SCB.

Mängden gods som transporterats på de svenska vägarna har minskat sedan år 1972, se Figur 1.5. Det inrikes godstransportarbetet har istället ökat under samma period. I en jämförelse mellan BNP och inrikes transportarbete hos svenska lastbilar kan konstateras att transportarbetets utveckling i mångt och mycket följt BNP:s utveckling. Se exempelvis minskningen av BNP mellan åren 1977 och 1978, och kring åren i 1990-talets början. Mellan år 2008 och år 2009, vid den ekonomiska tillbakagång som följde i Lehman Brothers-konkursens fotspar, sjönk BNP rejält och lastbilsbranschen hamnade, som så många andra branscher, i en recession. De senaste årens utveckling avviker dock från detta mönster.

Fordon i inrikestrafiken

Lastbilar är indelade i olika miljöklasser som anger fordonets högsta tillåtna utsläpp av en rad olika luftföroreningar. Sveriges medlemskap i EU, Europeiska Unionen, medför att samma emissionskrav gäller i Sverige som i övriga Europa. Dessa krav specificeras i EG-direktiv och olika emissionskrav gäller beroende på vid vilken tidpunkt som fordonen registrerades. Dessa emissionskrav betecknas som "euroklasser".

Den i särklass vanligast förekommande miljöklassen hos inrikes verksamma svenska lastbilar 2013 var miljöklassen Euro V, se Figur 1.6. Under året svarade lastbilarna i miljöklass Euro V för 42 procent av det totala inrikes transportarbetet om drygt 30 miljarder tonkilometer. Lastbilarna i miljöklassen Euro III var näst vanligast och stod för knappt 20 procent av det inrikes transportarbetet.



Figur 1.6 Inrikes godstransportarbete (i miljoner tonkilometer) med svenska lastbilar, fördelat på miljöklass år 2013.

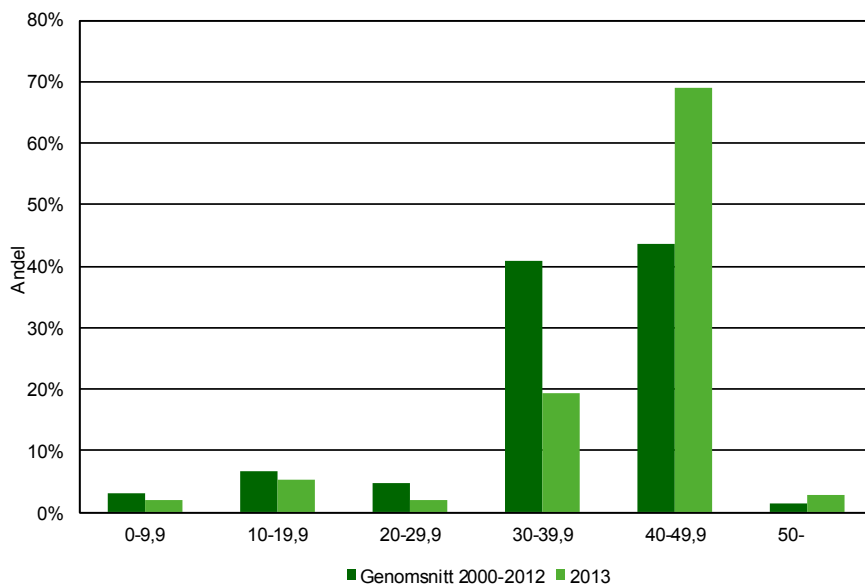
Källa: Tabell 2 i Tabellbilagan.

Fordon med en maximilastvikt på 40-49,9 ton dominerade godstransportarbetet under år 2013, se Figur 1.7. År 2013 utfördes 69 procent av allt inrikes transportarbete av ekipage med en maximilastvikt på 40-49,9 ton. Den andra stora viktklassen, ekipage med en maximilastvikt på 30-39,9 ton, utförde 19 procent av transportarbetet.

Dessa två ovan nämnda viktklasser har under hela den redovisade perioden år 2000-2012 varit de dominerande i Sverige. Genomsnittet för de angivna åren visar dock en annan fördelning än år 2013. Under åren 2000-2012 genomförde ekipage i viktklassen 40-49,9 ton 44 procent av allt inrikes transportarbete, medan ekipage i viktklassen 30-39,9 ton utförde 41 procent av arbetet. Tidigare år har det funnits en stor grupp med lastbilar för vilka angetts en maximilastvikt på precis under 40 ton. I årets undersökning kan noteras att detta nu inte är riktigt lika vanligt, däremot är det ett större antal än tidigare som angett en maximilastvikt på precis över 40 ton. Här verkar alltså en stor del av förändringen som kan ses i Figur 1.7 förklaras av en viss förskjutning mot tyngre maximilastvikt.

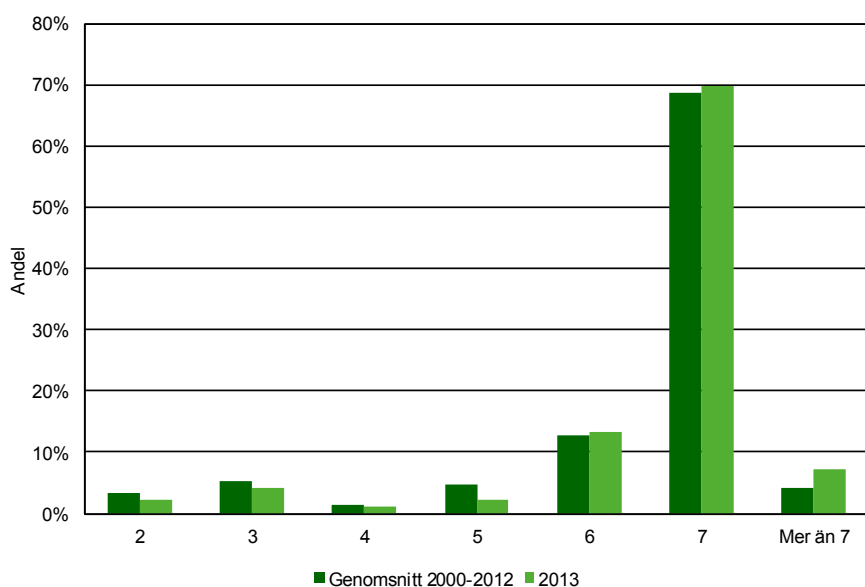
Värt att nämna i detta sammanhang är att det under en tid pågått försök med tyngre och längre fordon i riket. Det nu slutförda ETT-projektet samt det pågående ETTdemo har som syfte att visa att det går att minska bl.a. koldioxidutsläpp och transportkostnader inom transportsektorn utan att industrin tappar konkurrenskraft. Då är fordon som kan lasta tyngre en del av lösningen.¹ De fordon som idag finns på vägarna inom ramen för dessa försök tros inte påverka statistiken i nämnvärd utsträckning, men detta kan på sikt komma att innebära stora förändringar för industrin och därmed också statistiken.

¹ För mer information om detta se Skogforsk:s hemsida, <http://www.skogforsk.se/sv/forskning/Logistik/ETTdemo---En-vag-till-ett-biobaserat-samhalle/>



Figur 1.7 Inrikes godstransportarbete med svenska lastbilar fördelat på ekipagets maximalastvikt (ton) år 2013 och genomsnittet för åren 2000-2012. Andel av totalt inrikes transportarbete, procent.
 Källa: Tabell 2 i tabellbilagan samt motsvarande tabell i tidigare årsrapporter.

Fordonsekipage med sju axlar dominerar. Under år 2013 utfördes 70 procent av allt inrikes transportarbete av ekipage med sju axlar, se Figur 1.8. Därefter är ekipage med sex axlar vanligast, de utförde 13 procent av transportarbetet inrikes. Det är ungefär samma fördelning som genomsnittet för perioden 2000-2012.

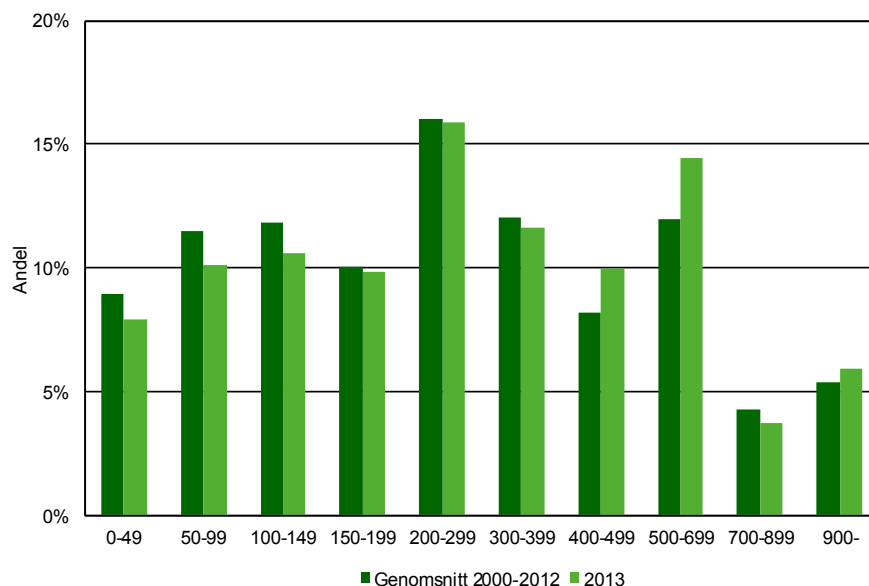


Figur 1.8 Inrikes godstransportarbete med svenska lastbilar fördelat på ekipagets antal axlar år 2013 och genomsnittet för åren 2000-2012. Andel av totalt inrikes transportarbete, procent.
 Källa: Tabell 2 i Tabellbilagan samt motsvarande tabell i tidigare årsrapporter.

Transportavstånd

Under år 2013 utförde svenska lastbilar störst andel inrikes transportarbete på sträckor mellan 200 och 299 kilometer. 16 procent av det inrikes transportarbetet utfördes på den färdsträckan. Den näst vanligaste färdsträckan under året var mellan 500 och 699 kilometer, där 14,4 procent av transportarbetet inrikes ägde rum.

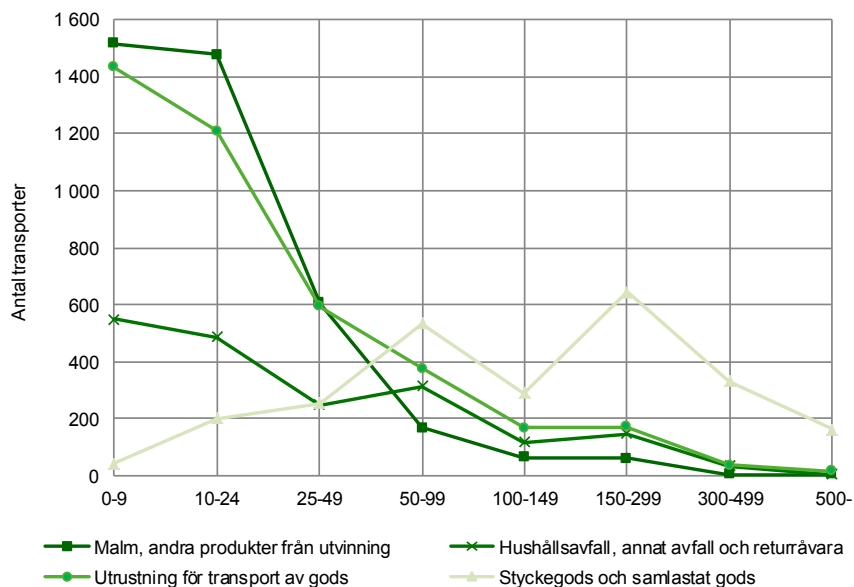
Många resor är relativt korta, se Figur 1.9. Runt en femtedel av transportarbetet med svenska lastbilar utfördes på sträckor kortare än 100 kilometer under år 2013. Genomsnittet för åren 2000-2012 visar dock en något högre andel korta resor. Under de längsta sträckorna, med en färdsträcka på 900 kilometer eller mer, utfördes sex procent av det totala inrikes transportarbetet under år 2013, medan genomsnittet för åren 2000-2012 visar en ännu mindre andel.



Figur 1.9 Inrikes godstransportarbete med svenska lastbilar fördelat på transportens längd i kilometer år 2013 jämfört med genomsnittet för åren 2000-2012. Procent av totalt inrikes transportarbete.

Källa: Tabell 5 i Tabellbilagan och motsvarande i respektive årsrapport.

Figur 1.10 visar de fyra varugrupper som förekom i flest transporter i inrikestrafiken under 2013. Dessa fyra var malm och andra produkter från utvinning, hushållsavfall, annat avfall och returråvara, utrustning för transport av gods samt styckegods och samlastat gods av olika slag.



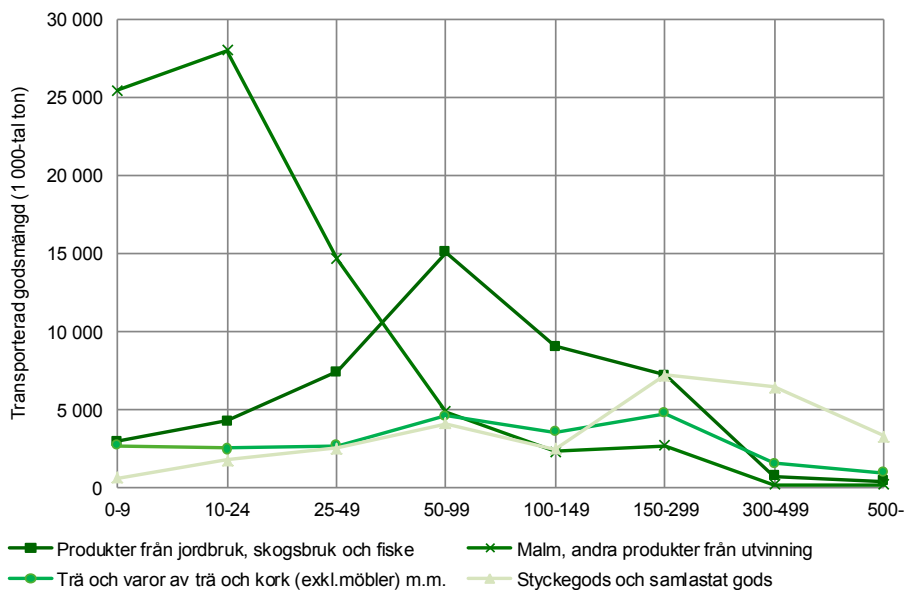
Figur 1.10 Inrikes godstransporter med last med svenska lastbilar avseende antal transporter efter transportavstånd och varugrupp, 2013.

Källa: Tabell 4A i Tabellbilagan och motsvarande i respektive årsrapport.

Varugruppen malm och andra produkter från utvinning samt varugruppen utrustning för transport av gods transporterades båda mestadels kortare sträckor. 77 procent av malmtransporterna och 66 procent av transportererna med utrustningen för transport av gods var kortare än 25 kilometer.

Den vanligaste sträckan för varugruppen styckegods och samlastat gods var mellan 150 och 299 kilometer lång. 26 procent av transportererna med varugruppen ägde rum på den sträckan. Hushållsavfall, annat avfall och returråvara transporterades mestadels kortare sträckor, 84 procent av transportererna med detta gods färdades kortare än 99 kilometer.

Figur 1.11 visar inrikes godstransporter med svenska lastbilar under 2013, fördelat på transporterad godsmängd efter transportavstånd och varugrupp. De fyra största varugrupperna när det gäller den transporterade godsmängden var produkter från jordbruk, skogsbruk och fiske, malm och andra produkter från utvinning, trä och varor av trä och kork, samt styckegods och samlastat gods.



Figur 1.11 Inrikes godstransporter med last med svenska lastbilar avseende transporterad godsmängd (1 000-tal ton) efter transportavstånd och varugrupp, 2013.

Källa: Tabell 4C i Tabellbilagan och motsvarande i respektive årsrapport.

Produkter från jordbruk, skogsbruk och fiske transporterades mestadels något längre under året, 51 procent av godsmängden inom denna grupp fraktades på sträckor om 50-149 kilometer. Malm och andra produkter för utvinning fraktades främst på kortare sträckor, 68 procent av godsmängden åkte en kortare sträcka än 25 kilometer. Varugruppen trä och varor av trä och kork hade en relativt jämn fördelning vad gäller färdsträckornas längd, medan 48 procent av styckegodset och det samlastade godset främst färdades på sträckor mellan 150 och 499 kilometer.

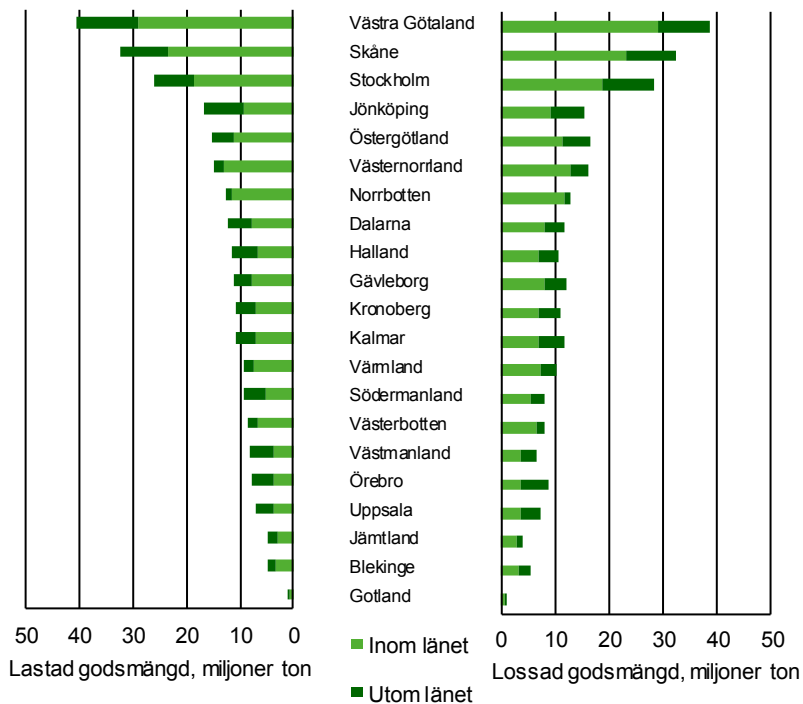
Regionala skillnader

Under året lastade och lossade svenska lastbilskeppare nära 277 miljoner ton gods i Sverige. Av detta gods lastades och lossades hela 69 procent inom det egna länet.

Nästan en fjärdedel av godset lastades inom de tre storstadsregionerna, det vill säga Stor-Stockholm, Stor-Göteborg och Stor-Malmö. I Stor-Stockholm och Stor-Göteborg lossades i bägge fallen 72 procent av det lastade godset inom området. I Stor-Malmö var andelen 68 procent.

I en jämförelse mellan länen kan konstateras att mest gods lastades i Västra Götalands län under året, 41 miljoner ton gods. I Skåne län lastades 33 miljoner ton gods och i Stockholms län 26 miljoner ton gods, se Figur 1.12 och Figur 1.13.

I Gotlands län lastades minst mängd gods under året, 774 000 ton gods. 84 procent av detta gods lossades också på ön.



Figur 1.12 Lastade och lossade godsmängder med svenska lastbilar, transporterade inom respektive utom länet, år 2013.

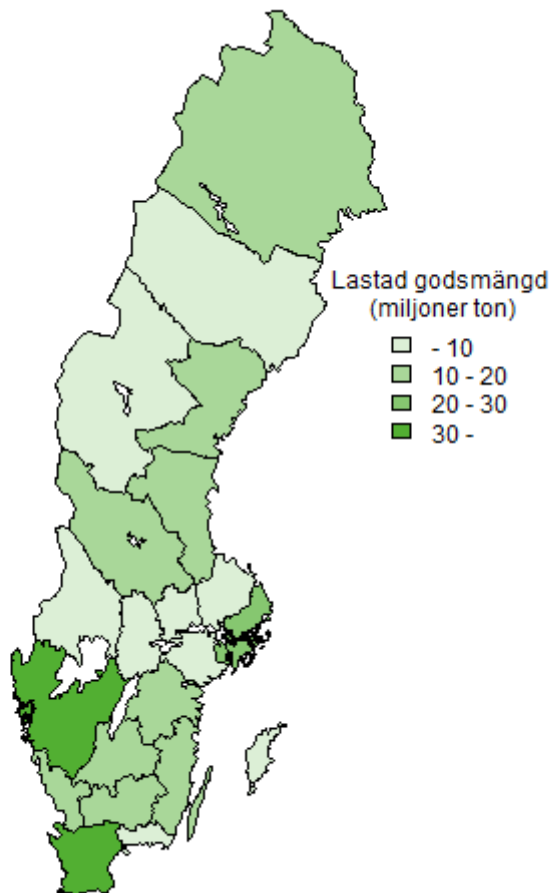
Källa: Tabell 6A i Tabellbilagan.

Norrbottn var det län som under året hade högst andel lastat och lossat gods inom det egna länet. 93 procent av allt gods som lastades i Norrbottens län lossades också inom länet.

Ett exempel på det motsatta var Västmanlands län där 47 procent av allt det gods som lastades i länet också lossades inom länet. Andra län som hade en stor andel lastat gods med destination utanför länsgränsen under året var Uppsala län och Örebro län.

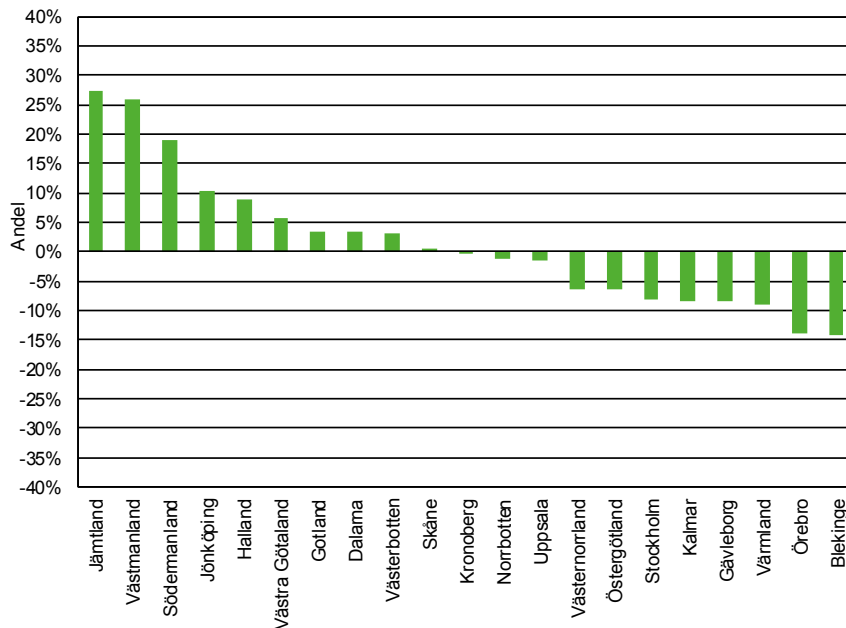
I vissa av de svenska länen minskade mängden gods signifikant mellan åren 2012 och 2013. I Gotlands län minskade både mängden lastat och lossat gods kraftigt mellan åren. År 2012 lastades och lossades cirka 3,4 miljoner ton gods på ön, och nära nog allt lastat gods lossades också inom länet under det året. År 2013 lastades istället 774 000 ton gods inom länet, och 748 000 ton lossades. Det innebär en signifikant minskning på 77 procent av mängden lastat gods och en minskning på 78 procent av mängden lossat gods i länet. I Västra Götalands län minskade mängden lossat gods med drygt 18 procent, och i Örebro län minskade mängden lastat gods med 35 procent. I Västerbottens län minskade både mängden lastat och lossat gods signifikant mellan åren, med 35 respektive 37 procent. I Stor-Göteborg minskade mängden lastat gods med 25 procent och mängden lossat med 29 procent.

Vid tolkning av dessa siffror är det viktigt att ta hänsyn till att denna statistik är ett resultat av en urvalsundersökning och att det är naturligt med en viss variation från år till år i uppmätta värden. För en mer ingående beskrivning av siffrorna och för resultat med konfidensintervall, se tabell 6 A i Tabellbilagan (avsnitt 3).



Figur 1.13 Lastad godsmängd (miljoner ton) efter län, år 2013.
Källa: Tabell 6A i Tabellbilagan.

Figur 1.14 visar den relativa differensen mellan lastade och lossade godsmängder i de olika länen under år 2013. Studerar man allt gods som lossas och lastas i ett län, utan att ta hänsyn till destination, så redovisas skillnaden som en positiv procentuell effekt i stapeldiagrammet eftersom mer gods lossats än lastats. När mer gods lastats än lossats i länet redovisas det istället som en negativ effekt. Under år 2013 lossades mer gods i exempelvis Jämtlands län och Västmanlands län än det lastades. De länen har störst positiv relativ differens, 28 procent för Jämtlands län och 26 procent för Västmanlands län. I Blekinge län var förhållandet det motsatta, det lastades mer gods än det lossades. Det ger en negativ relativ differens på 14 procent.

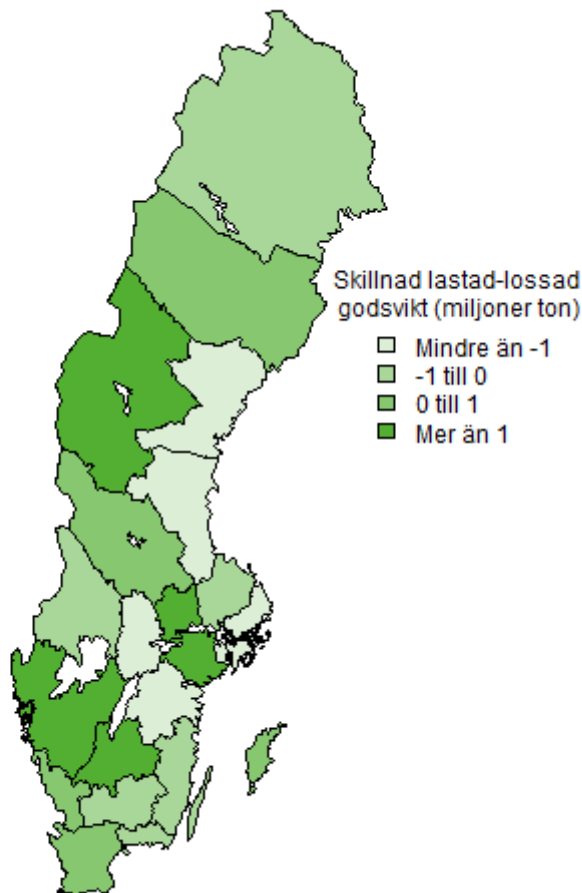


Figur 1.14: Relativ differens mellan lastade och lossade godsmängder för inrikes godstransporter med svenska lastbilar efter län år 2013.

Källa: Tabell 6A i Tabellbilagan.

Figur 1.15 visar skillnaden mellan mängden lastat och lossat gods efter län under år 2013. Under året lastades störst mängd gods i Västra Götalands län, 40,8 miljoner ton gods. 29 procent av godsmängden, 11,8 miljoner ton, fraktades till ett annat län i Sverige. Under samma år lossades knappt 39 miljoner ton gods i länet. 25 procent av godsmängden, 11,5 ton, kom från ett annat län.

I elva av Sveriges 21 län transporterades mer gods ut ur länet än vad som transporterades till länet under året. Två exempel på detta är Södermanlands län och Västmanlands län. I Södermanlands län lastades 9,4 miljoner ton gods under året medan 7,9 miljoner ton lossades. I Västmanlands län lastades 8,1 miljoner ton gods medan 6,5 miljoner ton gods lossades. I exempelvis Östergötlands län och Kalmar län transporterades istället mer gods in i länen än vad som transporterades ut. I Östergötlands län lastades 15,4 miljoner ton gods under året, och 16,4 miljoner ton lossades. I Kalmar län lastades 10,7 miljoner ton gods och 11,7 miljoner ton lossades.

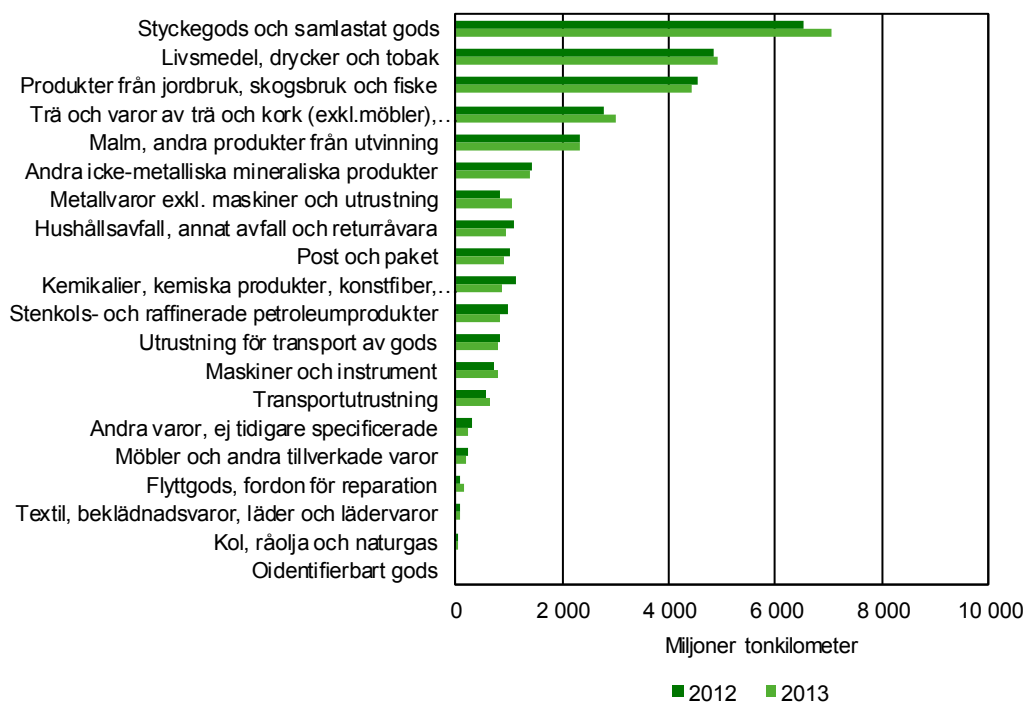


Figur 1.15 Skillnad mellan mängd lastad och lossad godsvikt (miljoner ton) efter län, år 2013.
 Källa: Tabell 6A i Tabellbilagan.

Varugrupper

Under år 2013 lastades 276 miljoner ton gods i den svenska inrikestrafiken. Den största delen av dessa, 78,2 miljoner ton eller 28 procent av den totala lastade godsmängden, bestod av varugruppen malm och andra produkter från utvinning, det vill säga produkter från gruvindustrin. Därefter kom produkter från jordbruk, skogsbruk och fiske (17 procent av den transporterade godsmängden) samt styckegods och samlastat gods (tio procent av den transporterade godsmängden). För mer information om den transporterade godsmängden av olika varugrupper, se tabell 7A i Tabellbilagan (avsnitt 3).

Som tidigare nämnts anges transportarbetet i tonkilometer. Transportarbetet är ett beräknat mått av last i ton och körda kilometer per körning. Sett till transportarbetet var varugruppen styckegods och samlastat gods den största gruppen på de svenska vägarna under år 2013, 23 procent av allt inrikes transportarbete utfördes med denna last. Därefter kom varugruppen livsmedel, drycker och tobak (16 procent av transportarbetet) och produkter från jordbruk, skogsbruk och fiske (14 procent). Dessa tre grupper var också de största under år 2012, Se Figur 1.16.



Figur 1.16 Inrikes godstransporter (i miljoner tonkilometer) med svenska lastbilar fördelat på varugrupper under åren 2012 och 2013.

Källa: Tabell 7B i Tabellbilagan i respektive årsrapport.

Under året körde svenska lastbilar 2,2 miljarder kilometer på svenska vägar. Av dessa kördes 347 miljoner kilometer utan last. Mellan år 2012 och 2013 minskade det totala antalet körda kilometer utan last inom inrikestrafiken med nio procent. Antalet körda kilometer utan last med transporter koppade till varugruppen sågade och hyvlade trävaror minskade med 52 procent under samma period. Siffran 52 procent bör dock tolkas med viss försiktighet, eftersom statistiken, som tidigare nämnts, är resultatet av en urvalsundersökning och just denna varugrupp representerar en relativt liten del av marknaden. För mer information om antalet inrikes körda kilometer med och utan last i förhållande till olika varugrupper under året, se tabell 7C i Tabellbilagan (avsnitt 3).

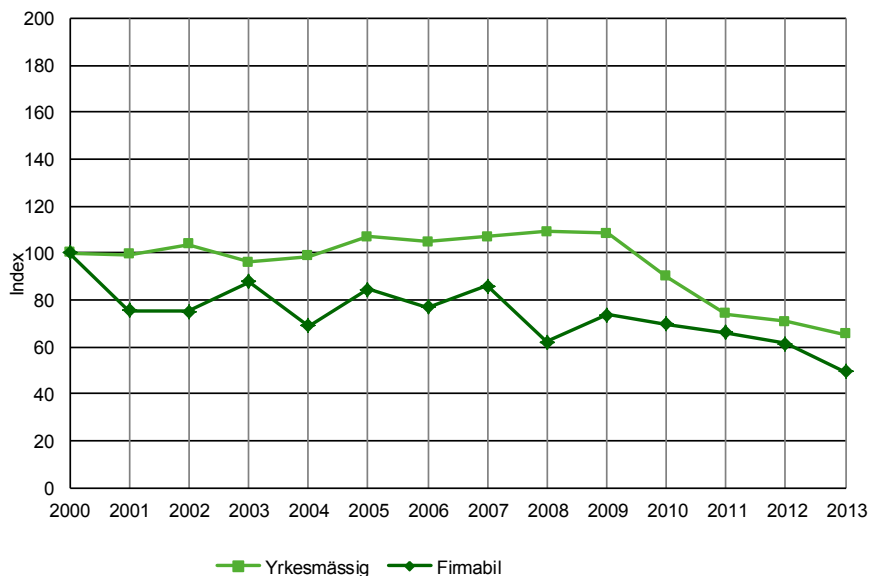
Under året utförde svenska lastbilar 20,4 miljoner transporter med last inom Sverige. I de flesta av dessa transporter återfanns utrustning för transport av gods (20 procent av transportererna), följt av malm och andra produkter från utvinning (19 procent) och styckegods och samlastat gods av olika slag (12 procent). För mer information om antalet transporter med och utan last i förhållande till olika varugrupper under året, se tabell 7D i Tabellbilagan (avsnitt 3).

Tomtransporter

Tomtransporter är transporter utan last. Under de senare åren har de svenska lastbils-transporterna blivit mer effektiva och antalet tomtransporter har därmed minskat. Det är en positiv utveckling för branschen eftersom tomtransporterna inte är önskvärda för åkerierna vare sig ur ekonomisk eller ur miljömässig synvinkel. Samtidigt är det svårt att undvika dem helt. Vissa typer av varor kräver exempelvis särskilda lastningsförutsättningar och ger därmed upphov till fler tomkörningar än andra. Andra varor fraktas till och från platser som rent geografiskt gör det svårt att undvika tomtransporter.

Under år 2013 körde svenska lastbilar drygt 2,2 miljarder kilometer inom Sverige. Av dessa kilometer kördes knappt 16 procent, 347 miljoner kilometer, utan last. Mellan 2012 och 2013 minskade svenska lastbilar sitt totala antal inrikes körda kilometer utan last med signifikanta nio procent.

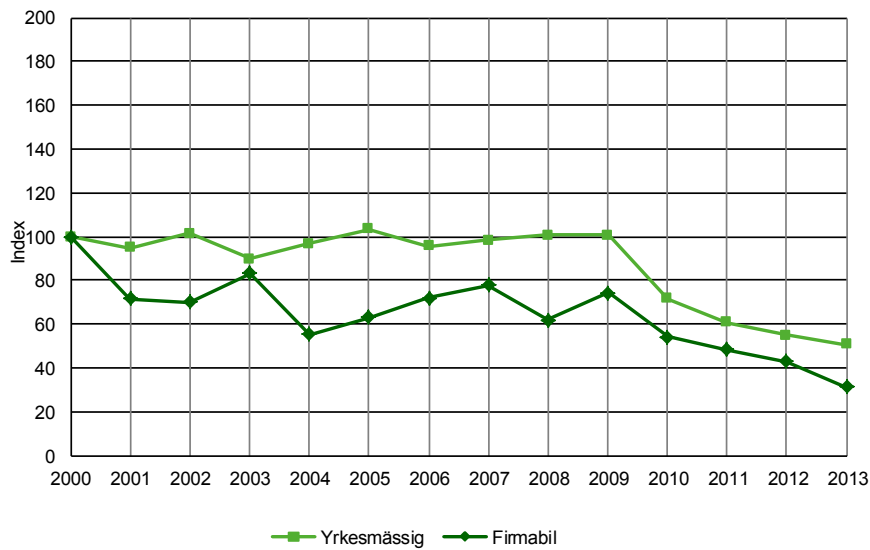
Som tidigare nämnts så delas lastbilstrafiken inom Sverige in i två kategorier; *yrkesmässig trafik* och *firmabilstrafik*. Den yrkesmässiga trafiken innebär transporter åt andra mot betalning, exempelvis godstrafik. Firmabilstrafiken omfattar istället grossister och återförsäljare, som distribuerar egna varor till sina kunder.



Figur 1.17 Svenska lastbilars godstransporter fördelat på yrkesmässig trafik och firmabilstrafik. Körda kilometer (i 1 000-tals kilometer) utan last under åren 2000 till 2013. Index (år 2000=100). Källa: Tabell 1 i Tabellbilagan i respektive årsrapport

Sedan år 2000 har tomkörningarna vad gäller såväl den yrkesmässiga trafiken som firmabilstrafiken minskat, sett till antalet körda kilometer, se Figur 1.17. År 2000 kördes i yrkesmässig trafik cirka 465 miljoner kilometer utan last och i firmabil cirka 89 miljoner kilometer. År 2013 var motsvarande siffror 303 respektive 44 miljoner kilometer.

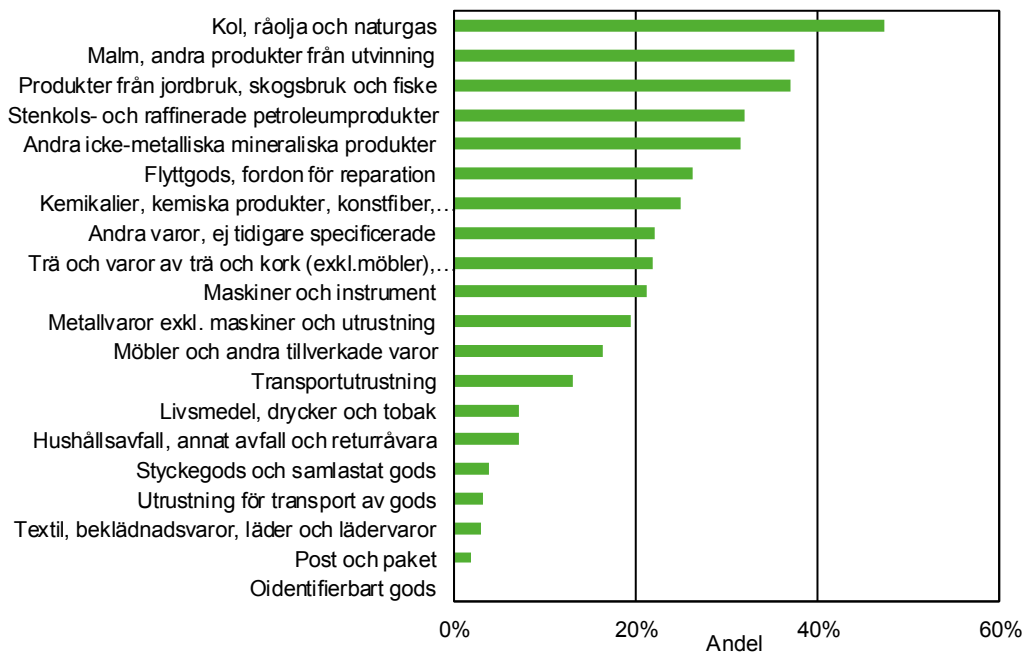
Under 2013 genomförde den yrkesmässiga trafiken sex miljoner transporter utan last på de svenska vägarna. Det betyder att drygt en fjärdedel av samtliga transporter utförda av den yrkesmässiga trafiken gick tomma. Inom firmabilstrafiken gick 980 000 transporter utan last, det vill säga drygt en femtedel av alla firmabilstransporter.



Figur 1.18 Svenska lastbilars inrikes godstransporter fördelat på yrkesmässig trafik och firmabilstrafik. Antal transporter (i 1 000-tal) utan last under åren 2000 till 2013. Index (år 2000=100).

Källa: Tabell 1 i Tabellbilagan i respektive årsrapport.

Mellan år 2012 och år 2013 minskade det totala antalet inrikestransporter utan last med signifikanta elva procent. Under samma period minskade antalet transporter utan last utförd av inrikes firmabilstrafik med 27 procent, se utvecklingen i Figur 1.18. Vid en första anblick kan 27 procent ses som ett markant resultat. Vid tolkning av resultatet bör dock hänsyn tas till att firmabilstrafik utan last förekommer relativt sällan i Sverige, och att siffrorna är resultatet av en urvalsundersökning. Den signifikanta minskning av antalet transporter utan last utförd av inrikes firmabilstrafik kan inte tillskrivas någon särskild varugrupp, utan det är en generell minskning över i princip alla varugrupper som noterats.



Figur 1.19 Inrikes godstransporter (i 1 000-tal körda kilometer) med svenska lastbilar fördelat på varugrupper, år 2013. Andel körda kilometer utan last kopplat till varugrupp av totalt antal körda kilometer, i procent. Källa: Tabell 7C i Tabellbilagan.

Som tidigare nämnts förekommer tomma transporter oftare inom vissa varugrupper. Detta har flera anledningar. En av dessa är att vissa typer av varor kräver särskilda lastningsförutsättningar och därför ger upphov till fler tomkörningar. En annan är att vissa transporters geografiska läge gör det svårt att undvika tomkörningar.

Flest andel kilometer utan last körde transporter kopplade till varugrupperna kol, råolja och naturgas (47 procent av den totala körsträckan med varugruppen), malm och andra produkter från utvinning (38 procent av den totala körsträckan med varugruppen) samt produkter från jordbruk, skogsbruk och fiske (37 procent av den totala körsträckan med varugruppen). Varugruppen post och paket hade minst andel körda kilometer utan last, tre procent. Se Figur 1.19.

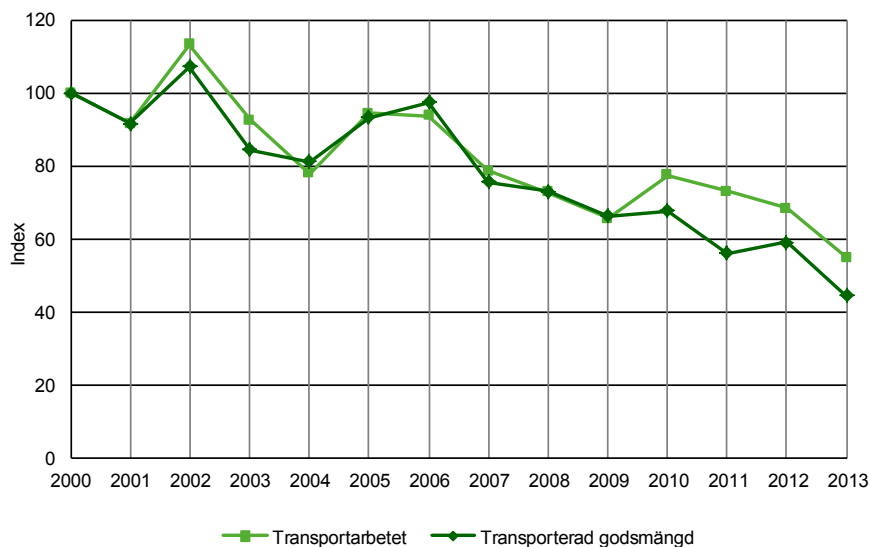
Mellan 2012 och 2013 minskade andelen inrikes körda kilometer utan last med transporter kopplade till varugruppen sågade och hyvlade trävaror med signifikanta 52 procent.

Störst andel tomma transporter (se tabell 7D i Tabellbilagan, avsnitt 3) kördes inom varugrupperna malm och andra produkter för utvinning (38 procent av samtliga utförda transporter kopplade till den varugruppen), produkter från jordbruk, skogsbruk och fiske (46 procent) samt trä och varor av trä och kork (37 procent).

Beräkningarna av tomtransporter per varugrupp har gjorts genom att koppla ett lossat varuslag till en efterföljande tomkörning, fram till nästa lastningsplats.

Farligt gods

Transporter med farligt gods innebär frakt av gods som gaser, brandfarliga vätskor, oxiderande och frätande ämnen. Lastbilsbranschen arbetar aktivt med ett flertal projekt som syftar till att minska volymerna av farligt gods på de svenska vägarna.



Figur 1.20 Inrikes lastad godsmängd (i 1 000-tal ton) och godstransportarbete (i miljoner tonkilometer) med svenska lastbilar fördelat på ADR/ADR-S-klassificering år 2000 till 2013. Index (år 2000=100).
Källa: Tabell 8 i Tabellbilagan i respektive årsrapport.

År 2000 transporterades 15,4 miljoner ton farligt gods på landets vägar. År 2013 hade den siffran minskat till 6,8 miljoner ton farligt gods. Transportarbetet med farligt gods minskade på samma sätt under perioden, från 2,0 miljarder tonkilometer till 1,1 miljard. Utvecklingen framgår i Figur 1.20.

1.3 Utrikes lastbilstransporter

År 2013 var 1,3 procent av alla transporter med svenskregistrerade lastbilar utrikestransporter. Av de 27,8 miljoner transporter som gjordes av svenska lastbilar under året utfördes 386 000 transporter utanför Sveriges gränser. Det utrikes transportarbetet stod för åtta procent av det totala transportarbetet med svenska lastbilar under året.

Utrikestrafiken med svenskregistrerade lastbilar delas in i fyra kategorier:

- trafik från Sverige till utlandet
- trafik från utlandet till Sverige
- cabotage
- tredjelandstrafik

Cabotage är inrikestrafik med svenska lastbilar i ett annat land än Sverige. *Tredjelandstrafik* är trafik med svenska lastbilar mellan två andra länder än Sverige.

Under år 2013 bestod den största delen av utrikestrafiken av trafik från och till Sverige. Cabotage- eller tredjelandstrafik stod för 13 procent av det sammanlagda utrikes transportarbetet.

För en översikt över utrikestrafiken med svenska lastbilar under år 2013, se tabell 1 i Tabellbilagan (avsnitt 3). För en fördjupad statistik över utrikestrafiken, se tabellerna 11-18 i samma bilaga.

Fordon och transportavstånd

Många av de lastbilar som kör i utrikestrafik är förhållandevis nya. Medelåldern för lastbilarna inom utrikestrafiken är i jämförelse med den lastbilspark som kör inom Sverige förhållandevis lägre, 4,4 år mot 5,9 år. Cirka 68 procent av samtliga körningar i utrikestrafiken genomförs av lastbilar som är maximalt 5 år gamla, medan fyra procent av körningarna genomförs av lastbilar som är 10 år eller äldre. Inom inrikestrafiken är motsvarande andelar 55 respektive 19 procent.

Vanligast för fordon i utlandstrafik var under år 2013 att vara klassificerat som miljöklass V, ha fem eller sex axlar samt en totalvikt på 55 ton eller mer. Maximilastvikten låg för de flesta på mellan 30 och 40 ton.

Det totala utrikes transportarbetet under år 2013 var 2,8 miljarder tonkilometer. Transportarbetet från Sverige till utlandet stod för 1,3 miljarder tonkilometer och från utlandet till Sverige uppgick det till 1,2 miljarder tonkilometer. Cabotage och tredjelandstrafik stod för 101 miljoner respektive 251 miljoner tonkilometer transportarbete.

För mer information om fordon och transportavstånd, se tabell 1, tabell 10 och tabell 11 i Tabellbilagan (avsnitt 3).

Import och export

Under år 2013 transporterades knappt 4,9 miljoner ton gods inom utrikestrafiken. De lastbilar som körde utrikes utförde ett transportarbete om 2,8 miljarder tonkilometer.

Oavsett hur omfattningen mäts så är det fem länder som dominerar vad gäller export/import av gods med lastbilstransport. Det är Norge, Tyskland, Danmark, Finland och Nederländerna. Den största delen av utrikestrafiken, sett till både godsmängden och transportarbete med last, utfördes under transporter mellan Sverige och Norge.

66 procent av allt det gods som svenska lastbilar fraktade utomlands under året transporterades till Norge. Det motsvarar 54 procent av svenska lastbilars totala utrikes transportarbete kring export under året. Den största mängden varor som transporterades från Sverige till Norge var styckegods och samlastat gods av olika slag (28 procent av de 1,6 miljoner ton gods som transporterades från Sverige till Norge under året). 19 procent av godset var trä och varor av trä och kork.

33 procent av allt det gods som transporterades utomlands av svenska lastbilar under året gick till ett land inom EU. Störst godsmängd fraktades till Tyskland, 28 procent av allt gods från Sverige med destination EU fraktades dit.

Den största varugruppen som exporterades från Sverige till EU, sett till godsmängd, var styckegods och samlastat gods av olika slag (21 procent av den totala till EU exporterade godsmängden på 788 000 ton gods). På andra plats kom varugrupperna kemikalier, kemiska produkter, konstfiber, gummi- och plastvaror samt kärnbränsle respektive metallvaror exklusive maskiner och utrustning (vardera 19 procent av den totala mängden exporterat gods från Sverige till EU).

44 procent av det sammanlagda transportarbetet kring export som utrikestrafiken utförde under året ägde rum under transporter från Sverige och ett land inom EU. Den största delen av transportarbetet inom EU ägde rum på resor till Tyskland (30 procent av transportarbetet inom EU) och Nederländerna (27 procent).

Precis som när det gäller transporter från Sverige till utlandet så domineras de svenska lastbilstransporterna från utlandet till Sverige av transporter mellan Norge och Sverige. Nära 60 procent av det gods som svenska lastbilar importerade till Sverige under år 2013 kom från Norge, 53 procent av det sammanlagda transportarbetet med last från utlandet till Sverige under året utfördes också under transporter mellan Norge och Sverige.

Den största varugruppen som importerades från Norge till Sverige under året var hushållsavfall, annat avfall och returråvara (33 procent av de 1,2 miljoner ton gods som fraktades från Norge till Sverige under året). På andra plats kom trä och varor av trä och kork (24 procent av den totala godsmängden).

40 procent av det gods som svenska lastbilar fraktade till Sverige under året kom från ett land inom EU. 46 procent av transportarbetet från utlandet till Sverige bestod av transporter från EU-området till Sverige. Svenska lastbilar som fraktade gods från Tyskland och Nederländerna stod för den största delen av transportarbetet.

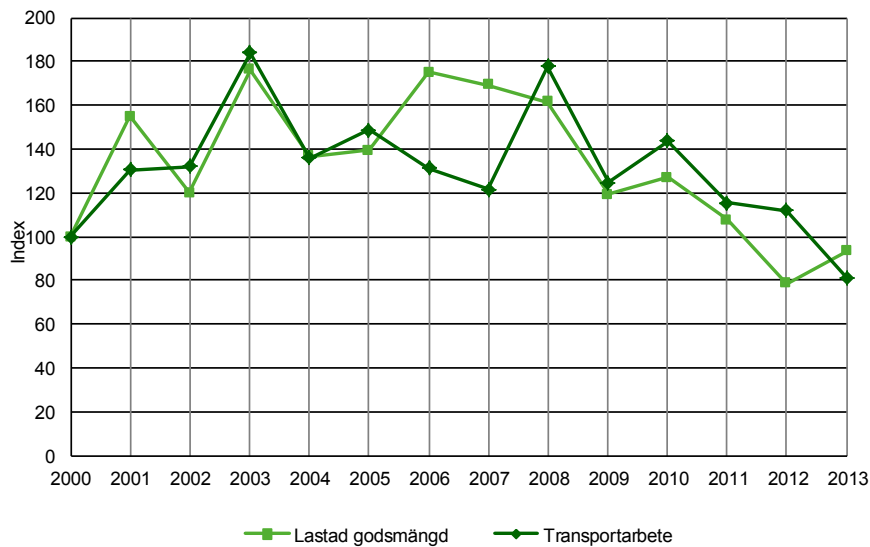
Den vanligaste varugruppen som fraktades till Sverige från ett EU-land under året var produkter från jordbruk, skogsbruk och fiske (27 procent av den totala mängden importerade varor från EU om 792 000 ton gods). Den näst vanligaste varugruppen var styckegods och samlastat gods (24 procent av den totala från EU importerade godsmängden under året).

För fördjupad information om lastbilstransporter till och från Sverige under år 2013, se tabell 1 respektive tabellerna 11 -18 i Tabellbilagan (avsnitt 3).

Cabotage

Med cabotage menas inrikestrafik med svenska lastbilar i ett annat land än Sverige. Cabotage förekommer sparsamt med svenska lastbilar. År 2013 bestod 3,5 procent av transportarbetet i utrikestrafiken av cabotage.

Figur 1.21 visar svenska lastbilars cabotage i utlandet under åren 2000-2013, och avspeglar en verksamhet som varierat i omfång mellan åren. År 2000 var lastad godsmängd för cabotage 275 000 ton och transportarbetet för cabotage uppgick till 121 miljoner tonkilometer. År 2013 lastades 256 000 ton gods och transportarbetet uppgick till 101 miljoner tonkilometer. Att lägga märke till är de uppmätta värdena för år 2009, då båda kurvorna för svenska lastbilars cabotage sjönk kraftigt nedåt. Det kan ses som en del av den allmänna nedgången inom lastbilstrafiken under detta år.



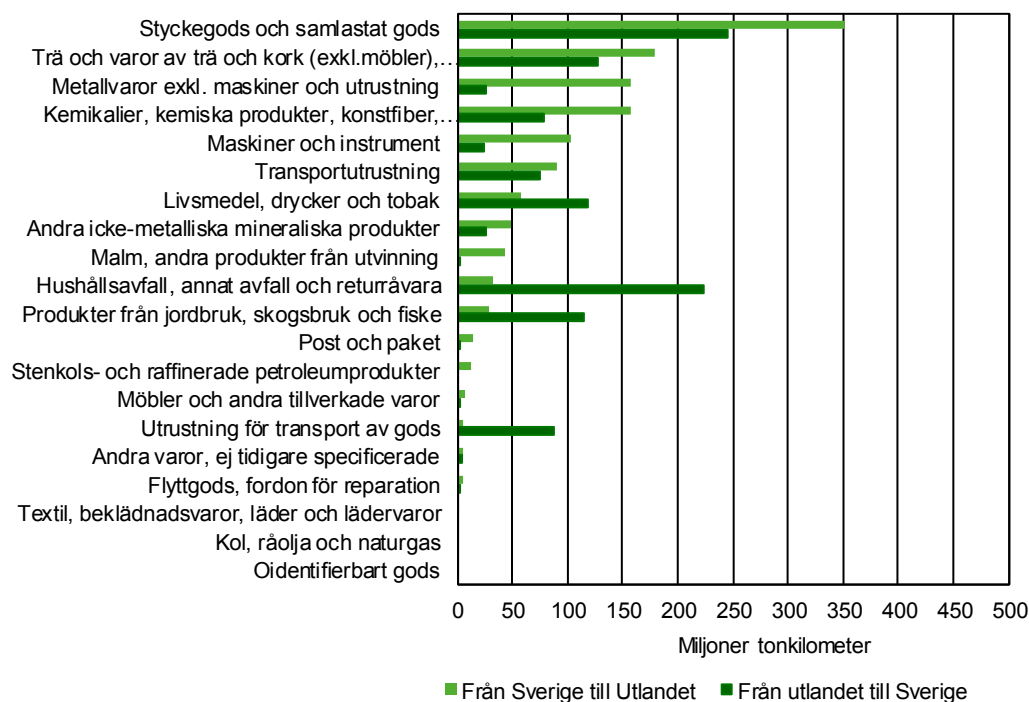
Figur 1.21 Svenska lastbilers cabotage i utlandet. Lastad godsmängd (1 000-tals ton), transportarbete (miljoner ton-km), under åren 2000 till 2013. Index (år 2000=100).

Källa: Tabell 1 i tabellbilagan i respektive årsrapport.

Varugrupper

Under år 2013 transporterades sammanlagt 4,9 miljoner ton gods inom utrikestrafiken med svenskregistrerade lastbilar. Det sammanlagda transportarbetet uppgick till 2,8 miljarder tonkilometer.

Under året utfördes den största delen av transportarbetet med svenska lastbilar från Sverige till utlandet av fordon som transporterade styckegods och samlastat gods (27 procent av det totala transportarbetet från Sverige till utlandet) samt trä och varor av trä och kork (14 procent av transportarbetet från Sverige till utlandet). Från utlandet till Sverige utfördes den största delen av transportarbetet av lastbilar som forslade styckegods och samlastat gods (21 procent av svenska lastbilers totala transportarbete från utlandet till Sverige) samt hushållsavfall, annat avfall och returråvara (19 procent av totalen). Se Figur 1.22.



Figur 1.22 Utrikes godstransporter med svenska lastbilar fördelat på varugrupper, från Sverige till utlandet respektive från utlandet till Sverige år 2013. Transportarbete i miljoner tonkilometer.

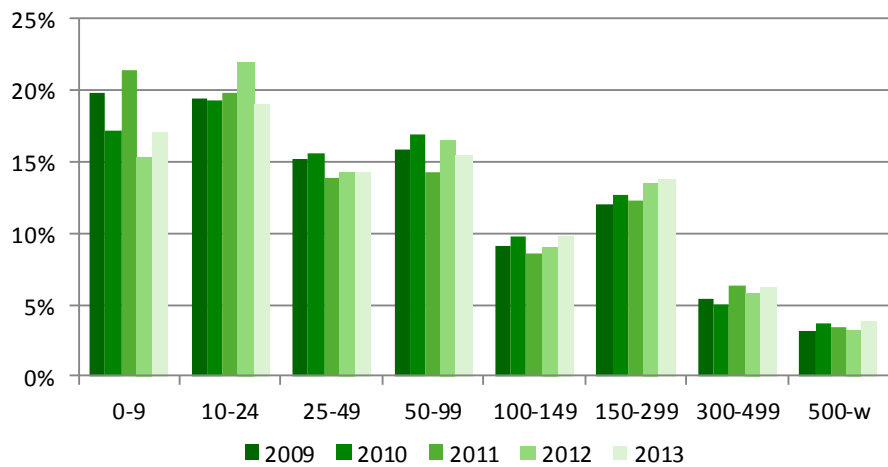
Källa: Tabell 13 i Tabellbilagan.

Vad gäller den transporterade godsmängden kan konstateras att även här fraktades styckegods och samlastat gods (26 procent av totalen) samt trä och varor av trä och kork (15 procent av totalen) i störst mängd från Sverige till utlandet under året. Från utlandet till Sverige anlände störst mängd av varugrupperna hushållsavfall, annat avfall och returråvara (19 procent) samt trä och styckegods och samlastat gods (17 procent).

Vid tolkning av resultaten är det, som tidigare nämnts, viktigt att ta hänsyn till att de värden för utrikestransporter som redovisas är osäkra. Utrikestrafik utgör en liten del av den svenska lastbilstrafiken. I Tabellbilagan redovisas konfidensintervall för varje värde. För mer information om utrikes godstransporter fördelat på varugrupper, se tabell 13 i Tabellbilagan (avsnitt 3).

1.4 Tema 2013: Godsflöden

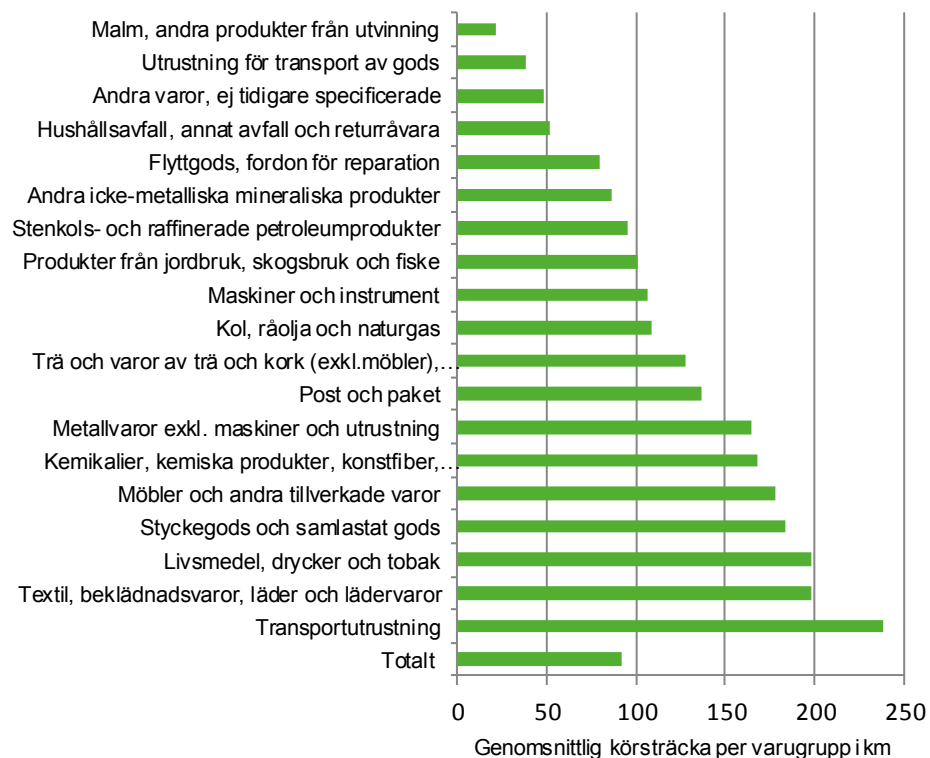
Inrikes transporter med svenska lastbilar kännetecknas av en hög andel korta transporter. Fördelningen av godsmängden över transportsträckan, som visas i Figur 1.23, har under den senaste tioårsperioden varit stabil. Upp till 40 procent av den sammanlagda godsmängden varje år transporteras maximalt 24 kilometer medan knappa 10 procent av godset transporteras 300 kilometer eller längre. Detta är väntat då närmare 70 procent (år 2013) av allt gods som transporteras inrikes lastas och lossas inom det egna länet.



Andel transporterad godsmängd per transportsträcka och år

Figur 1.23 Andel transporterad godsmängd per transportsträcka år 2009-2013.

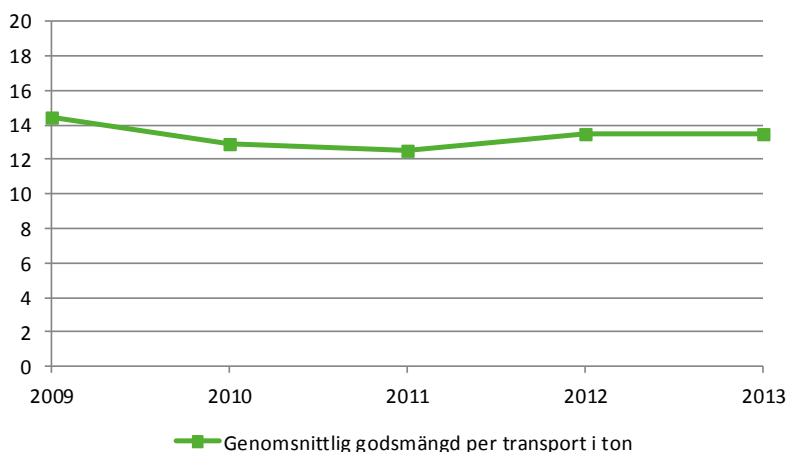
Källa: Tabell 4C i Tabellbilagan och motsvarande i respektive årsrapport



Figur 1.24 Genomsnittlig inrikes körsträcka per transport med last år 2013, fördelat per varugrupp.

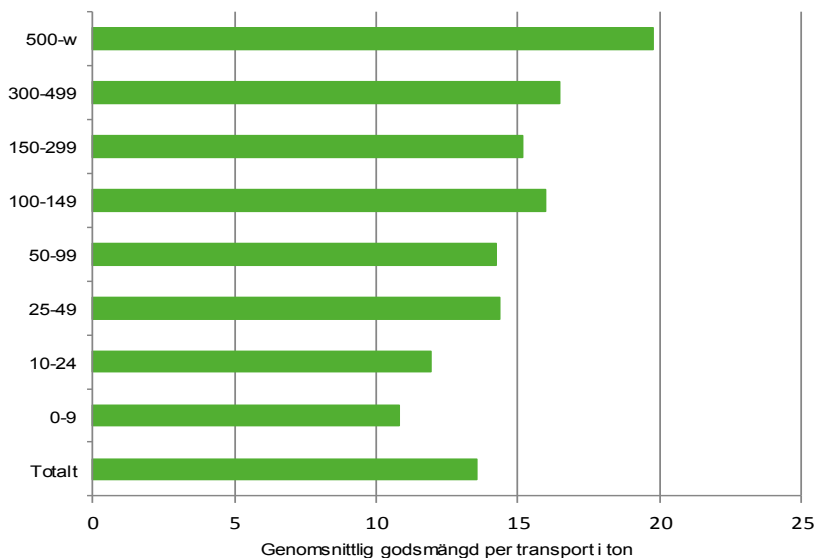
Källa: Tabell 7C i Tabellbilagan.

Om körsträckan istället analyseras efter typ av last kan noteras att det är en stor spridning i transportsträcka mellan olika varugrupper, se Figur 1.24. *Malm och andra produkter från utvinning* transporteras i genomsnitt knappa 22 kilometer medan *transportutrustning* i genomsnitt transporteras 238 kilometer, dvs. har 10 gånger längre genomsnittlig körsträcka. Den sammanlagda genomsnittliga körsträckan för år 2013 var cirka 90 kilometer.



Figur 1.25 Genomsnittlig godsmängd per inrikes transport med last år 2009-2013.
 Källa: Tabell 1 i Tabellbilagan och motsvarande i respektive årsrapport.

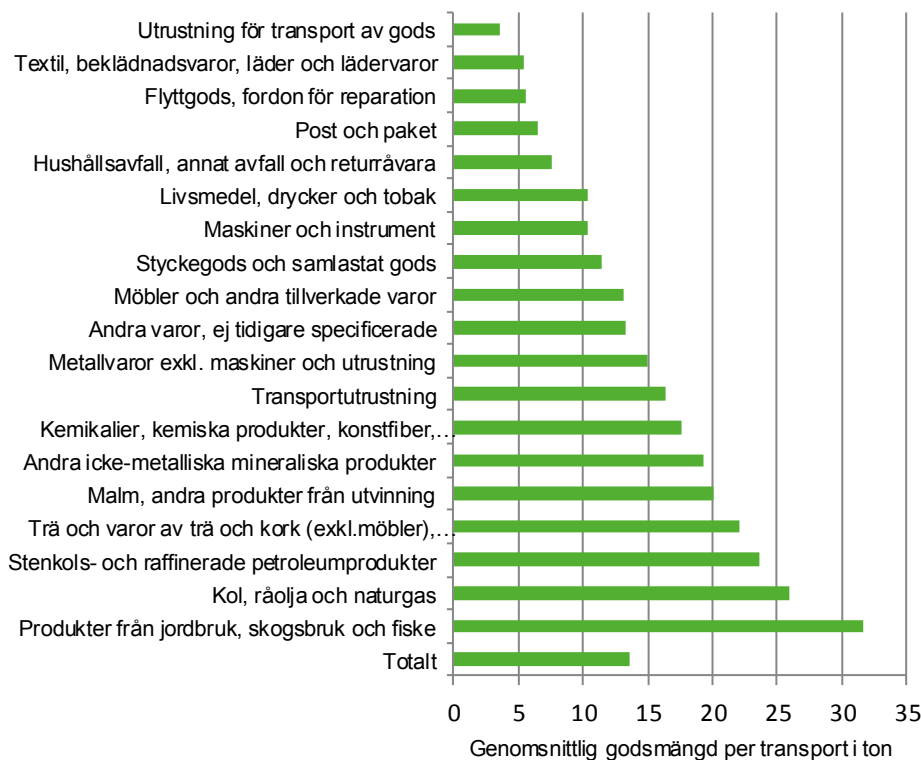
Den genomsnittliga godsmängden per transport för inrikes godstransporter med svenska lastbilar har under de senaste åren varierat mellan cirka 12 och 15 ton, vilket redovisas i Figur 1.25. För år 2013 vägde den genomsnittliga lasten under en transport 13,5 ton.



Figur 1.26 Genomsnittlig godsmängd per inrikes transport med last år 2013, fördelat per transportsträcka.
 Källa: Tabell 4C och 4A i Tabellbilagan.

I Figur 1.26, som visar genomsnittlig godsmängd per inrikes transport med last med svenska lastbilar, kan ses ett samband mellan transportens längd och den genomsnittliga godsmängden. Tendensen är att ju längre transportsträcka desto större godsmängd. Om detta även delas upp på varugrupp kan noteras att de flesta grupperna följer ungefär samma mönster, de kortare transporterna är i genomsnitt lättare än de långa. Dock är det många varugrupper som har väldigt få transporter i de längsta klasserna, dessa har istället sin högsta genomsnittliga godsmängd i någon av de två klasserna mellan 100 och 299 kilometer.

Det är, som konstaterat i Figur 1.23, en relativt liten andel av godsmängden som fraktas långt. Av sammanlagt cirka 20 miljoner transporter under år 2013 så är det 545 000 transporter som hamnar i klassen 500 kilometer eller längre. De flesta av dessa, cirka 300 000, utgörs av transporter av varugrupperna *livsmedel, drycker och tobak* samt *styckegods och samlastat gods*. Dessa båda grupper har en genomsnittlig godsmängd per transport på cirka 20 ton på den längsta transportsträckan. Utöver detta är det ett antal varugrupper som har en tyngre genomsnittlig godsmängd per transport på denna den längsta transportsträckan, till exempel *trä och varor av trä och kork (exkl. möbler), massa, papper och pappersvaror, trycksaker* där de längsta transporterna också är de klart tyngsta med 29 ton i genomsnitt.



Figur 1.27 Genomsnittlig godsmängd per inrikes transport med last år 2013, fördelat per varugrupp.
Källa: Tabell 4C och 4A i Tabellbilagan.

Figur 1.27 visar genomsnittlig transportmängd per inrikes transport med last under år 2013, fördelat efter varugrupp (se även stycket om transportavstånd i avsnitt 1.2). Här kan noteras att det är en stor spridning mellan de olika varugrupperna. Minst väger genomsnittslasten för varugruppen *utrustning av transport för gods* där den genomsnittliga transportmängden är cirka 3,5 ton. På motsvarande sätt har varugruppen *produkter från jordbruk, skogsbruk och fiske* den tyngsta genomsnittliga lasten med närmare 32 ton.

2 Tabellförteckning

Tabellförteckning	List of tables
Inrikestrafik	National transport
Tabell 1. Svenska lastbilars godstransporter under 2013 och 2012.	Table 1. Transport of goods by road by Swedish registered lorries, 2013 and 2012.
Tabell 2. Inrikes godstransporter med svenska lastbilar fördelat på ekipagets totalvikt, maximilastvikt, antal axlar samt fordonets ålder, 2013.	Table 2. National road goods transport with Swedish registered lorries by maximum permissible weight, load capacity, axle configuration of the vehicle combination and the age of the vehicle, 2013.
Tabell 3. Inrikes godstransporter med svenska lastbilar fördelat på antal transporter, körda kilometer, godsmängd och transportarbete efter ekipagets antal axlar, 2013.	Table 3. National road goods transport with Swedish registered lorries by number of haulages, kilometres driven, tonnes, tonne-kilometres. Division by axle configuration, 2013.
Tabell 4A. Inrikes godstransporter med last med svenska lastbilar avseende antal transporter efter transportavstånd och varugrupp, 2013.	Table 4A. National road goods transport with load by Swedish registered lorries regarding number of transports divided by length of haul and NST2007, 2013.
Tabell 4B. Inrikes godstransporter med last med svenska lastbilar avseende antal körda kilometer (1000-tal km) efter transportavstånd och varugrupp, 2013.	Table 4B. National road goods transport with load by Swedish registered lorries regarding kilometres driven (in 1000 km) divided by length of haul and NST2007, 2013.
Tabell 4C. Inrikes godstransporter med last med svenska lastbilar avseende transporterad godsmängd (1 000-tal ton) efter transportavstånd och varugrupp, 2013.	Table 4C. National road goods transport with load by Swedish registered lorries in 1 000 tonnes divided by length of haul and NST2007, 2013.
Tabell 4D. Inrikes godstransporter med last med svenska lastbilar avseende transportarbete (miljoner ton-km) efter transportavstånd och varugrupp, 2013.	Table 4D. National road goods transport with load by Swedish registered lorries regarding million tonne-kilometres divided by length of haul and NST2007, 2013.

Tabell 5.	Inrikes godstransporter med svenska lastbilar i transporterad godsmängd och transportarbete efter transportavstånd, 2013.	Table 5.	National road goods transport by Swedish registered lorries in tonnes and tonnes- kilometres by length of haul, 2013.
Tabell 6A.	Inrikes godstransporter med svenska lastbilar. Lastade och lossade godsmängder efter län samt efter destination respektive ursprung, 2013.	Table 6A.	National road goods transport with Swedish registered lorries. Loaded and unloaded goods by county and some city areas by destination and origin of the haulages respectively, 2013.
Tabell 6B.	Inrikes godstransporter med svenska lastbilar fördelat på län. Totalt, kvantitet i 1 000-tal ton, 2013.	Table 6B.	National road goods transport with Swedish registered lorries by county. Total, quantity in 1 000 tonnes, 2013.
Tabell 6C.	Inrikes godstransporter med svenska lastbilar fördelat på län. Totalt, miljoner tonkilometer, 2013.	Table 6C.	National road goods transport with Swedish registered lorries by county. Total, million tonne-kilometres, 2013.
Tabell 7A.	Inrikes godstransporter med svenska lastbilar fördelat på varugrupper (NST2007) och transportavstånd. Totalt, kvantiteter i 1 000-tal ton, 2013.	Table 7A.	National road goods transport with Swedish registered lorries by NST2007 division and length of haul. Total, quantity in 1 000 tonnes, 2013.
Tabell 7B.	Inrikes godstransporter med svenska lastbilar fördelat på varugrupper (NST2007) och transportavstånd. Totalt, tonkilometer i ton, 2013.	Table 7B.	National road goods transport with Swedish registered lorries by NST2007 division and length of haul. Total, million tonne-kilometres, 2013.
Tabell 7C.	Inrikes godstransporter med svenska lastbilar fördelat på varugrupper (NST2007). Totalt, körda kilometer i 1 000-tal km, 2013.	Table 7C.	National road goods transport with Swedish registered lorries by NST2007 division. Total, distance in 1 000 kilometres, 2013.
Tabell 7D.	Inrikes godstransporter med svenska lastbilar fördelat på varugrupper (NST2007). Totalt, antal transporter i 1 000-tal, 2013.	Table 7D.	National road goods transport with Swedish registered lorries by NST2007 division. Total, number of haulages in thousands, 2013.
Tabell 8.	Inrikes godstransporter med svenska lastbilar fördelat på ADR/ADR-S-klassificering. Antal transporter, körda kilometer, transporterad godsmängd och transportarbete, 2013.	Table 8.	National road goods transport with Swedish registered lorries according to ADR/ADR-S. Number of haulages, kilometres driven, tonnes and tonne-kilometres, 2013.

Tabell 9. Inrikes godstransporter med svenska lastbilar. Transporterad godsmängd, transportarbete och körda kilometer med last efter lasttyp, 2013.

Utrikestrafik

Tabell 10. Utrikes godstransporter med svenska lastbilar fördelat på ekipagets totalvikt, maximilastvikt, antal axlar samt fordonets ålder, 2013.

Tabell 11. Utrikes godstransporter med svenska lastbilar fördelat på import- och exportländer. Antal transporter, körda kilometer, transporterad godsmängd, transportarbete, 2013.

Tabell 12. Utrikes godstransporter med svenska lastbilar fördelat på transportavstånd. Antal transporter, körda kilometer, transporterad godsmängd och transportarbete, 2013.

Tabell 13. Utrikes godstransporter med svenska lastbilar fördelat på varugrupper (NST2007). Från Sverige till utlandet och från utlandet till Sverige. Kvantiteter i 1 000-tal ton och miljoner ton-kilometer, 2013

Tabell 14. Utrikes godstransporter med svenska lastbilar. Godsmängd fördelat efter avsändarland och avlastningsregion i Sverige respektive mottagarland och pålastningsort i Sverige. Kvantiteter i 1 000-tal ton, 2013.

Table 9. National road goods transport with Swedish registered lorries. Goods carried, tonne-kilometres performed and kilometres driven with load, 2013.

International transport

Table 10. International road goods transport with Swedish registered lorries by maximum permissible load capacity, axle configuration of the vehicle combination and the age of the vehicle, 2013.

Table 11. International road goods transport with Swedish registered lorries according to import- and export- countries. Number of haulages, kilometres driven, tonnes and tonne-kilometres, 2013.

Table 12. International road goods transport with Swedish registered lorries according to length of haul. Number of haulages, kilometres driven, tonnes and tonne-kilometres, 2013.

Table 13. International road goods transport with Swedish registered lorries by NST2007 division. From Sweden to abroad and from abroad to Sweden. Quantity in 1 000 tonnes and million tonne-kilometres, 2013.

Table 14. International road goods transport with Swedish registered lorries. Goods divided by dispatching country and import region in Sweden respectively receiving country and export region in Sweden. Quantity in 1 000 tonnes, 2013.

Tabell 15.	Utrikes godstransporter med svenska lastbilar. Transportarbete fördelat efter avsändarland och avlastningsregion i Sverige respektive mottagarland och pålastningsort i Sverige. Miljoner ton-km, 2013.	Table 15.	International road goods transport with Swedish registered lorries. Goods divided by dispatching country and import region in Sweden respectively receiving country and export region in Sweden. Million tonne-kilometres, 2013.
Tabell 16.	Utrikes godstransporter med svenska lastbilar. Godsmängd fördelat efter avsändarland och varugrupp respektive mottagarland och varugrupp. Kvantiteter i 1 000-tal ton, 2013.	Table 16.	International road goods transport with Swedish registered lorries. Goods to/from Sweden divided according to dispatching/receiving country and NST2007 division. Quantity in 1 000 tonnes, 2013.
Tabell 17.	Utrikes godstransporter med svenska lastbilar. Transportarbete fördelat efter avsändarland och varugrupp respektive mottagarland och varugrupp. Miljoner ton-km, 2013.	Table 17.	International road goods transport with Swedish registered lorries. Goods to/from Sweden divided according to dispatching/receiving country and NST2007 division. Million tonne-kilometres, 2013.
Tabell 18.	Utrikes godstransporter med svenska lastbilar. Godsmängd fördelad på de av svenska lastbilar mest använda färjelinjerna, kvantitet i 1 000-tal och 1000-tal ton, 2013.	Table 18.	International road goods transport with Swedish registered lorries. The most important ferry lines used by Swedish lorries to/from Sweden or in/between other countries. Quantity in 1 000 and 1 000 tonnes, 2013.

3 Tabeller med officiell statistik

Samtliga tabeller i tabellbilagan finns i Excel-format på Trafikanalys hemsida

www.trafa.se/statistik/vagtrafik/lastbilstrafik

Tabell 1. Svenska lastbilers godstransporter under 2013 och 2012.
Table 1. Transport of goods by road by Swedish registered lorries, 2013 and 2012.

	2013	95 % K.I.	2012	95 % K.I.
Antal lastbilar, totalt	61 002		61 731	
därav				
Yrkesmässig trafik	43 870		44 226	
Firmabilstrafik	17 131		17 505	
Antal transporter i 1 000-tal	27 850 ± 1 425		29 878 ± 1 322	
Inrikes trafik	27 464 ± 1 427		29 466 ± 1 323	
därav				
Yrkesmässig trafik med last	16 786 ± 918		17 855 ± 965	
Yrkesmässig trafik utan last	6 069 ± 514		6 565 ± 481	
Firmabilstrafik med last	3 629 ± 707		3 706 ± 414	
Firmabilstrafik utan last	980 ± 208		1 339 ± 248	
Utrikes trafik	386 ± 58		412 ± 58	
därav				
Med last	283 ± 43		299 ± 42	
Utan last	103 ± 20		113 ± 22	
Körda kilometer i 1 000-tal km	2 417 711 ± 86 296		2 445 152 ± 71 864	
Inrikes trafik	2 231 833 ± 84 965		2 241 367 ± 70 142	
därav				
Yrkesmässig trafik med last	1 617 215 ± 72 399		1 579 068 ± 58 758	
Yrkesmässig trafik utan last	302 764 ± 22 647		327 709 ± 20 787	
Firmabilstrafik med last	267 603 ± 37 681		279 705 ± 29 374	
Firmabilstrafik utan last	44 250 ± 7 858		54 885 ± 8 687	
Utrikes trafik	185 878 ± 24 455		203 785 ± 23 468	
därav				
Med last	166 591 ± 22 656		180 797 ± 21 481	
Utan last	19 287 ± 4 325		22 988 ± 4 771	
Cabotage	12 096 ± 3 954		14 706 ± 4 784	
Tredjelandstrafik	16 879 ± 7 006		17 021 ± 5 567	
Lastad godsmängd i 1 000-tal ton	281 129 ± 15 103		294 925 ± 13 779	
Inrikes trafik	276 249 ± 15 122		289 741 ± 13 785	
därav				
Yrkesmässig trafik	244 347 ± 14 425		254 444 ± 13 263	
Firmabilstrafik	31 902 ± 5 662		35 297 ± 4 899	
Utrikes trafik	4 881 ± 862		5 184 ± 808	
därav				
Från Sverige till utlandet	2 385 ± 456		2 873 ± 604	
Från utlandet till Sverige	1 960 ± 487		1 873 ± 342	
Cabotage	256 ± 132		216 ± 85	
Tredjelandstrafik	279 ± 138		222 ± 68	
Transportarbete i miljoner ton-km	33 521 ± 1 589		33 478 ± 1 267	
Inrikes trafik	30 708 ± 1 557		30 367 ± 1 230	
därav				
Yrkesmässig trafik	27 968 ± 1 503		27 602 ± 1 204	
Firmabilstrafik	2 740 ± 545		2 765 ± 417	
Utrikes trafik	2 814 ± 428		3 111 ± 407	
därav				
Från Sverige till utlandet	1 302 ± 215		1 545 ± 238	
Från utlandet till Sverige	1 159 ± 218		1 202 ± 196	
Cabotage	101 ± 56		140 ± 79	
Tredjelandstrafik	251 ± 125		224 ± 69	
Farligt gods, i 1 000-tal ton	7 003 ± 1 967		9 205 ± 2 065	
därav				
Inrikes	6 824 ± 1 961		9 060 ± 2 061	
Utrikes	179 ± 103		146 ± 141	
Farligt gods, i miljoner tonkm	1 227 ± 306		1 474 ± 299	
därav				
Inrikes	1 119 ± 296		1 398 ± 294	
Utrikes	108 ± 67		76 ± 53	

Tabell 2. Inrikes godstransporter med svenska lastbilar fördelat på ekipagets totalvikt, maximilastvikt, antal axlar samt fordonets ålder, 2013.

Table 2. National road goods transport with Swedish registered lorries by maximum permissible weight, load capacity, axle configuration of the vehicle combination and the age of the vehicle, 2013.

	Antal transporter		Körda kilometer		Godsmängd		Transportarbete	
	1 000-tal		1 000-tal km		1 000-tal ton		Miljoner ton-km	
	Totalt	95 % K.I.	Totalt	95 % K.I.	Totalt	95 % K.I.	Totalt	95 % K.I.
Totalvikt, ton¹								
Totalt	27 464 ±	1 427	2 231 833 ±	84 965	276 249 ±	15 122	30 708 ±	1 557
- 5,9	- ±	-	- ±	-	- ±	-	- ±	-
6 - 7,9	- ±	-	- ±	-	- ±	-	- ±	-
8 - 9,9	7 ±	11	1 852 ±	3 511	12 ±	22	4 ±	7
10 - 11,9	770 ±	193	71 622 ±	18 826	685 ±	193	69 ±	21
12 - 17,9	896 ±	411	66 737 ±	32 884	1 689 ±	687	164 ±	117
18 - 23,9	2 258 ±	525	159 198 ±	28 487	5 376 ±	1 547	415 ±	91
24 - 31,9	7 472 ±	912	288 624 ±	26 993	37 259 ±	5 219	1 272 ±	134
32 - 39,9	2 548 ±	447	64 076 ±	11 721	18 931 ±	3 671	442 ±	117
40 - 43,9	165 ±	94	5 334 ±	3 041	2 047 ±	1 291	60 ±	34
44 - 49,9	128 ±	66	10 154 ±	5 239	1 516 ±	904	97 ±	51
50 - 54,9	247 ±	83	33 902 ±	10 880	2 584 ±	1 012	352 ±	162
55 -	12 975 ±	862	1 530 333 ±	75 627	206 151 ±	13 875	27 833 ±	1 560
Maximilastvikt, ton¹								
Totalt	27 464 ±	1 427	2 231 833 ±	84 965	276 249 ±	15 122	30 708 ±	1 557
0 - 9,9	3 717 ±	616	291 997 ±	42 483	6 905 ±	1 339	623 ±	139
10 - 19,9	9 670 ±	1 008	342 203 ±	28 389	52 270 ±	6 138	1 601 ±	151
20 - 29,9	1 079 ±	250	58 209 ±	12 878	10 924 ±	2 972	581 ±	184
30 - 39,9	4 621 ±	611	419 242 ±	40 999	60 565 ±	8 773	5 905 ±	669
40 - 49,9	8 013 ±	604	1 083 159 ±	68 134	138 393 ±	10 326	21 168 ±	1 441
50 -	364 ±	220	37 024 ±	17 314	7 191 ±	4 435	829 ±	457
Antal axlar								
Totalt	27 464 ±	1 427	2 231 833 ±	84 965	276 249 ±	15 122	30 708 ±	1 557
2	3 930 ±	650	299 409 ±	43 082	7 761 ±	1 636	652 ±	143
3	7 486 ±	912	287 504 ±	26 920	37 350 ±	5 221	1 267 ±	134
4	2 374 ±	430	60 291 ±	10 781	16 923 ±	3 358	346 ±	55
5	923 ±	279	72 827 ±	17 565	8 688 ±	2 496	710 ±	182
6	3 436 ±	543	296 898 ±	32 765	44 369 ±	8 021	4 045 ±	537
7	8 452 ±	634	1 104 987 ±	69 022	145 765 ±	10 939	21 451 ±	1 432
Mer än 7	862 ±	231	109 918 ±	24 064	15 393 ±	4 393	2 239 ±	607
Fordonets ålder, år								
Totalt	27 464 ±	1 427	2 231 833 ±	84 965	276 249 ±	15 122	30 708 ±	1 557
0	895 ±	229	103 385 ±	25 427	12 898 ±	3 940	1 851 ±	514
1	3 311 ±	761	285 386 ±	42 542	32 498 ±	5 974	4 012 ±	619
2	3 096 ±	458	308 578 ±	35 460	35 378 ±	5 887	4 756 ±	691
3	2 158 ±	373	217 149 ±	34 534	26 283 ±	4 885	3 407 ±	658
4	2 741 ±	456	229 751 ±	32 191	28 327 ±	5 202	3 208 ±	637
5	3 113 ±	487	248 887 ±	29 543	35 167 ±	6 198	3 587 ±	551
6	2 137 ±	408	186 131 ±	30 212	20 948 ±	3 897	2 545 ±	470
7	2 232 ±	400	190 217 ±	32 979	21 805 ±	4 199	2 408 ±	463
8	1 525 ±	309	127 251 ±	28 240	14 978 ±	3 455	1 712 ±	507
9	1 145 ±	310	90 293 ±	25 687	10 374 ±	2 884	1 147 ±	440
10 eller mer	5 111 ±	717	244 803 ±	29 729	37 594 ±	6 666	2 075 ±	376
Miljöklass								
Totalt	27 464 ±	1 427	2 231 833 ±	84 965	276 249 ±	15 122	30 708 ±	1 557
Euro V	9 304 ±	747	851 670 ±	59 165	105 663 ±	9 515	12 912 ±	1 180
Euro IV	4 321 ±	605	381 146 ±	40 767	45 898 ±	6 811	5 357 ±	627
Euro III	6 224 ±	665	484 645 ±	48 375	57 715 ±	6 612	5 972 ±	802
MK 3	2 800 ±	569	116 308 ±	21 183	21 304 ±	5 871	959 ±	269
MK 2	360 ±	149	19 697 ±	8 306	2 402 ±	1 142	124 ±	62
MK 1	49 ±	40	1 641 ±	1 049	430 ±	390	17 ±	15
Övriga	4 407 ±	826	376 726 ±	48 154	42 837 ±	6 896	5 367 ±	758

1) Se avsnitt Definitioner för definition av total- och maximilastvikt. *Definitions of total weight and load capacity, see Definitioner.*

Tabell 3. Inrikes godstransporter med svenska lastbilar fördelat på antal transporter, körda kilometer, godsmängd och transportarbete efter ekipagets antal axlar, 2013.

Table 3. National road goods transport with Swedish registered lorries by number of haulages, kilometres driven, tonnes, tonne-kilometres. Division by axle configuration, 2013.

	Antal transporter		Körda kilometer		Godsmängd		Transportarbete	
	1 000-tal		1 000-tal km		1 000-tal ton		Miljoner ton-km	
	Totalt	95 % K.I.	Totalt	95 % K.I.	Totalt	95 % K.I.	Totalt	95 % K.I.
Totalt	27 464 ±	1 427	2 231 833 ±	84 965	276 249 ±	15 122	30 708 ±	1 557
Endast lastbil								
Totalt	13 661 ±	1 177	628 406 ±	49 043	61 524 ±	6 341	2 174 ±	195
därav med								
2 axlar	3 921 ±	650	299 216 ±	43 083	7 761 ±	1 636	652 ±	143
3 axlar	7 454 ±	912	284 548 ±	26 785	37 251 ±	5 220	1 259 ±	133
4 axlar	2 287 ±	428	44 642 ±	7 730	16 512 ±	3 353	263 ±	42
annat antal axlar	- ±	-	- ±	-	- ±	-	- ±	-
Lastbil med släp								
Totalt	10 025 ±	655	1 293 525 ±	71 616	166 993 ±	10 978	24 422 ±	1 499
därav med								
2 + 1 axlar	- ±	-	- ±	-	- ±	-	- ±	-
2 + 2 axlar	19 ±	22	4 018 ±	4 878	61 ±	68	16 ±	20
2 + 3 axlar	15 ±	22	2 261 ±	2 777	143 ±	201	28 ±	36
3 + 2 axlar	382 ±	156	20 242 ±	7 948	4 263 ±	1 974	216 ±	113
3 + 3 axlar	631 ±	175	78 221 ±	21 671	9 092 ±	2 712	1 208 ±	392
3 + 4 axlar	7 011 ±	554	1 020 846 ±	66 882	119 814 ±	9 155	19 908 ±	1 378
annat antal axlar	1 967 ±	313	167 937 ±	28 934	33 619 ±	5 786	3 047 ±	657
Övriga kombinationer med lastbil								
Totalt	157 ±	97	10 751 ±	6 222	2 366 ±	1 516	181 ±	126
därav med								
2 + 1 axlar	- ±	-	- ±	-	- ±	-	- ±	-
2 + 2 axlar	- ±	-	- ±	-	- ±	-	- ±	-
2 + 3 axlar	- ±	-	- ±	-	- ±	-	- ±	-
3 + 2 axlar	29 ±	45	1 292 ±	2 043	375 ±	669	8 ±	9
3 + 3 axlar	45 ±	58	4 875 ±	4 846	687 ±	867	95 ±	110
3 + 4 axlar	54 ±	55	3 022 ±	2 941	882 ±	916	54 ±	56
annat antal axlar	29 ±	34	1 562 ±	1 565	422 ±	521	24 ±	26
Endast dragbil								
Totalt	22 ±	13	1 514 ±	924	- ±	-	- ±	-
därav med								
2 axlar	10 ±	10	193 ±	167	- ±	-	- ±	-
3 axlar	9 ±	5	1 211 ±	891	- ±	-	- ±	-
4 axlar	3 ±	6	110 ±	182	- ±	-	- ±	-
annat antal axlar	- ±	-	- ±	-	- ±	-	- ±	-
Dragbil med påhängsvagn								
Totalt	3 510 ±	588	286 900 ±	27 224	44 090 ±	8 765	3 746 ±	448
därav med								
2 + 1 axlar	24 ±	29	1 744 ±	2 600	99 ±	128	8 ±	12
2 + 2 axlar	59 ±	29	10 231 ±	5 374	308 ±	156	58 ±	28
2 + 3 axlar	411 ±	218	42 031 ±	14 735	3 009 ±	1 168	389 ±	123
3 + 2 axlar	69 ±	56	5 867 ±	4 133	726 ±	686	58 ±	62
3 + 3 axlar	2 464 ±	498	179 503 ±	21 083	31 679 ±	7 420	2 375 ±	326
3 + 4 axlar	255 ±	181	27 842 ±	11 598	4 881 ±	3 692	562 ±	302
annat antal axlar	229 ±	177	19 682 ±	8 906	3 387 ±	3 123	296 ±	162
Övriga kombinationer med dragbil								
Totalt	88 ±	95	10 738 ±	7 665	1 276 ±	1 405	185 ±	152
därav med								
2 + 1 axlar	- ±	-	- ±	-	- ±	-	- ±	-
2 + 2 axlar	2 ±	4	1 147 ±	2 069	13 ±	21	7 ±	11
2 + 3 axlar	- ±	-	- ±	-	- ±	-	- ±	-
3 + 2 axlar	2 ±	4	1 259 ±	2 466	76 ±	148	42 ±	81
3 + 3 axlar	22 ±	27	3 633 ±	4 500	229 ±	286	38 ±	45
3 + 4 axlar	15 ±	15	4 196 ±	5 221	274 ±	279	90 ±	119
annat antal axlar	46 ±	89	502 ±	982	684 ±	1 339	8 ±	15

Tabell 4A. Inrikes godstransporter med last med svenska lastbilar avseende antal transporter efter transportavstånd och varugrupp, 2013.

Table 4A. National road goods transport with load by Swedish registered lorries regarding number of transports divided by length of haul and NST2007, 2013.

Transport- avstånd km	Varugrupp ¹																				Totalt
	01	02	03	04	05	06	07	08	09	10	11	12	13	14	15	16	17	18	19	20	
Totalt	1 478	6	3 900	1 772	68	1 039	372	276	723	353	483	181	89	1 898	741	4 007	206	2 461	-	362	20 415
0 – 9	119	-	1 515	44	1	121	49	14	115	27	68	58	3	549	16	1 432	24	43	-	195	4 391
10 – 24	145	-	1 476	99	2	145	75	29	187	27	93	15	12	486	47	1 211	95	201	-	86	4 430
25 – 49	238	-	605	159	4	116	67	35	117	44	107	6	15	249	109	595	22	256	-	27	2 770
50 – 99	444	1	169	339	4	203	61	40	110	62	101	9	12	313	182	376	32	533	-	18	3 009
100 – 149	253	4	64	271	4	133	39	47	65	45	21	12	10	116	136	168	8	289	-	8	1 693
150 – 299	214	1	61	454	43	195	61	62	82	96	39	20	21	146	181	171	11	645	-	13	2 515
300 – 499	41	-	5	264	10	97	16	28	32	31	35	25	10	34	50	38	6	333	-	9	1 062
500 –	24	-	4	142	1	31	4	21	16	21	19	36	6	5	20	17	8	162	-	7	545

1) En mer utförlig förklaring till varugrupperna finns i avsnittet Definitioner. *A more detailed description of the commodity groups can be found in Definitioner.*

Tabell 4B. Inrikes godstransporter med last med svenska lastbilar avseende antal körda kilometer (1000-tal km) efter transportavstånd och varugrupp, 2013.

Table 4B. National road goods transport with load by Swedish registered lorries regarding kilometres driven (in 1000 km) divided by length of haul and NST2007, 2013.

Transport- avstånd km	Varugrupp ¹																				Totalt
	01	02	03	04	05	06	07	08	09	10	11	12	13	14	15	16	17	18	19	20	
Totalt	148 514	652	85 107	350 924	13 491	132 974	35 410	46 531	62 584	57 953	51 116	43 171	15 879	98 743	101 538	153 250	16 368	453 364	-	17 250	1 884 819
0 – 9	501	-	7 013	124	5	623	162	63	625	115	298	270	21	2 117	90	6 249	116	283	-	837	19 515
10 – 24	2 484	-	23 022	1 631	28	1 966	1 182	403	2 603	437	1 342	267	150	7 824	825	18 444	1 899	3 116	-	1 193	68 817
25 – 49	8 566	-	19 988	5 497	136	4 091	2 490	1 326	3 958	1 626	3 840	255	534	8 618	3 483	20 154	808	8 794	-	864	95 029
50 – 99	32 254	64	11 749	23 810	325	14 848	4 329	2 637	7 933	4 130	7 228	686	862	20 882	12 971	25 470	2 175	38 031	-	1 279	211 663
100 – 149	30 670	420	7 280	32 257	577	15 849	4 648	5 839	7 848	5 479	2 550	1 449	1 213	13 793	16 553	20 137	906	34 068	-	912	202 449
150 – 299	41 359	168	11 692	97 578	8 262	39 003	12 775	13 545	17 731	20 190	7 583	4 402	4 259	29 762	36 941	35 066	2 531	134 203	-	2 876	519 923
300 – 499	15 993	-	1 885	98 368	3 336	35 044	6 167	10 623	11 992	12 059	12 465	9 288	4 066	12 020	17 049	14 008	2 387	126 102	-	3 605	396 457
500 –	16 687	-	2 477	91 659	823	21 550	3 658	12 094	9 895	13 917	15 810	26 553	4 773	3 727	13 625	13 723	5 544	108 767	-	5 684	370 966

1) En mer utförlig förklaring till varugrupporna finns i avsnittet Definitioner. *A more detailed description of the commodity groups can be found in Definitioner.*

Tabell 4C. Inrikes godstransporter med last med svenska lastbilar avseende transporterad godsmängd (1 000-tal ton) efter transportavstånd och varugrupp, 2013.

Table 4C. National road goods transport with load by Swedish registered lorries in 1 000 tonnes divided by length of haul and NST2007, 2013.

Transport- avstånd km	Varugrupp ¹																				Totalt
	01	02	03	04	05	06	07	08	09	10	11	12	13	14	15	16	17	18	19	20	
Totalt	46 871	157 78 190	18 250	374	23 004	8 768	4 872	13 999	5 301	5 008	2 964	1 173	14 248	4 758	14 200	1 155	28 172	-	4 785	276 249	
0 – 9	2 905	- 25 451	378	7	2 657	695	132	1 658	332	396	1 273	21	3 588	76	4 928	104	577	-	2 157	47 337	
10 – 24	4 237	- 28 026	688	12	2 478	1 767	397	3 804	215	702	115	126	3 038	240	3 462	349	1 729	-	1 448	52 834	
25 – 49	7 399	- 14 645	1 292	17	2 665	1 695	573	1 573	855	973	130	170	2 271	318	2 067	117	2 471	-	485	39 717	
50 – 99	15 050	7 4 811	1 854	9	4 587	1 592	847	2 490	716	1 280	107	186	2 533	948	1 438	189	4 067	-	176	42 886	
100 – 149	9 041	124 2 273	2 333	7	3 504	1 058	1 090	1 466	734	408	95	190	721	776	689	38	2 439	-	95	27 079	
150 – 299	7 177	25 2 640	4 869	270	4 727	1 586	972	1 885	1 379	432	325	307	1 496	1 395	1 096	166	7 189	-	211	38 147	
300 – 499	701	- 175	3 863	38	1 496	301	442	750	524	417	382	109	492	763	401	83	6 431	-	114	17 483	
500 –	359	- 168	2 974	12	890	75	418	373	546	400	537	65	107	242	119	110	3 270	-	100	10 766	

1) En mer utförlig förklaring till varugrupperna finns i avsnittet Definitioner. *A more detailed description of the commodity groups can be found in Definitioner.*

Tabell 4D. Inrikes godstransporter med last med svenska lastbilar avseende transportarbete (miljoner ton-km) efter transportavstånd och varugrupp, 2013.

Table 4D. National road goods transport with load by Swedish registered lorries regarding million tonne-kilometres divided by length of haul and NST2007, 2013.

Transport- avstånd km	Varugrupp ¹																				Totalt
	01	02	03	04	05	06	07	08	09	10	11	12	13	14	15	16	17	18	19	20	
Totalt	4 420	18	2 319	4 935	78	3 011	850	861	1 406	1 043	784	661	197	949	916	804	175	7 041	-	239	30 708
0 – 9	12	-	122	1	0	15	3	1	10	1	2	7	0	14	0	21	1	4	-	10	222
10 – 24	73	-	454	10	0	32	30	5	51	4	10	2	1	50	4	54	7	23	-	20	830
25 – 49	267	-	493	43	1	94	66	23	53	35	36	5	6	76	11	71	4	81	-	15	1 379
50 – 99	1 095	0	342	132	1	339	112	56	189	51	90	8	14	167	67	100	13	309	-	12	3 097
100 – 149	1 089	13	259	287	1	418	127	135	180	87	49	12	24	85	94	82	4	295	-	11	3 252
150 – 299	1 364	4	490	1 077	54	929	328	223	399	293	90	67	63	311	300	238	40	1 589	-	45	7 904
300 – 499	275	-	66	1 473	14	556	118	171	289	205	155	142	42	175	260	144	35	2 475	-	46	6 641
500 –	245	-	94	1 914	8	629	66	248	236	367	353	418	46	71	180	93	72	2 264	-	79	7 383

1) En mer utförlig förklaring till varugrupperna finns i avsnittet Definitioner. *A more detailed description of the commodity groups can be found in Definitioner.*

Tabell 5. Inrikes godstransporter med svenska lastbilar i transporterad godsmängd och transportarbete efter transportavstånd, 2013.

Table 5. National road goods transport by Swedish registered lorries in tonnes and tonnes-kilometres by length of haul, 2013.

Transport- avstånd km	Totalt						Yrkesmässig trafik						Firmabilstrafik					
	Transporterad gods- mängd, 1 000-tal ton			Transportarbete, miljoner ton-km			Transporterad gods- mängd, 1 000-tal ton			Transportarbete, miljoner ton-km			Transporterad gods- mängd, 1 000-tal ton			Transportarbete, miljoner ton-km		
	Totalt	%	Ack %	Totalt	%	Ack %	Totalt	%	Ack %	Totalt	%	Ack %	Totalt	%	Ack %	Totalt	%	Ack %
Totalt	276 249	100	100	30 708	100	100	244 347	100	100	27 968	100	100	31 902	100	100	2 740	100	100
0 – 4	22 916	8	8	54	0	0	20 192	8	8	48	0	0	2 724	9	9	6	0	0
5 – 9	24 421	9	17	168	1	1	20 081	8	16	138	0	1	4 340	14	22	30	1	1
10 – 14	22 542	8	25	255	1	2	18 737	8	24	214	1	1	3 805	12	34	40	1	3
15 – 19	14 585	5	31	242	1	2	12 824	5	29	213	1	2	1 761	6	40	29	1	4
20 – 24	15 708	6	36	333	1	3	12 782	5	35	274	1	3	2 926	9	49	60	2	6
25 – 29	9 674	4	40	253	1	4	8 526	3	38	223	1	4	1 148	4	52	30	1	7
30 – 34	10 352	4	44	321	1	5	9 280	4	42	288	1	5	1 072	3	56	33	1	8
35 – 39	8 127	3	46	297	1	6	7 575	3	45	277	1	6	552	2	57	20	1	9
40 – 44	6 013	2	49	249	1	7	5 529	2	47	229	1	7	483	2	59	20	1	10
45 – 49	5 551	2	51	259	1	8	4 873	2	49	228	1	8	678	2	61	31	1	11
50 – 74	23 553	9	59	1 432	5	13	21 149	9	58	1 289	5	12	2 404	8	69	143	5	16
75 – 99	19 333	7	66	1 665	5	18	17 580	7	65	1 515	5	18	1 754	5	74	150	5	22
100 – 124	15 792	6	72	1 732	6	24	14 598	6	71	1 600	6	23	1 194	4	78	132	5	26
125 – 149	11 287	4	76	1 520	5	29	10 216	4	75	1 376	5	28	1 071	3	81	144	5	32
150 – 199	17 914	6	82	3 025	10	38	16 274	7	82	2 745	10	38	1 641	5	86	279	10	42
200 – 299	20 233	7	90	4 880	16	54	18 207	7	89	4 393	16	54	2 026	6	93	487	18	60
300 – 399	10 498	4	94	3 573	12	66	9 996	4	93	3 400	12	66	502	2	94	172	6	66
400 – 499	6 985	3	96	3 068	10	76	6 012	2	96	2 648	9	75	973	3	97	420	15	81
500 – 699	7 690	3	99	4 433	14	90	6 983	3	99	4 028	14	90	707	2	100	405	15	96
700 – 899	1 482	1	99	1 137	4	94	1 358	1	99	1 047	4	94	124	0	100	89	3	99
900 –	1 594	1	100	1 813	6	100	1 577	1	100	1 794	6	100	17	0	100	19	1	100

Tabell 6A. Inrikes godstransporter med svenska lastbilar. Lastade och lossade godsmängder efter län samt efter destination respektive ursprung, 2013.

Table 6A. National road goods transport with Swedish registered lorries. Loaded and unloaded goods by county and some city areas by destination and origin of the haulages respectively, 2013.

Län	Lastad godsmängd, 1 000-tal ton				Lossad godsmängd, 1 000-tal ton			
	Totalt	95 % K.I.	Därav med destination (%)		Totalt	95 % K.I.	Därav med ursprung (%)	
			Inom egna länet/området	Till andra län/områden			Inom egna länet/området	Till andra län/områden
Totalt	276 249 ±	15 122	69	31	276 249 ±	15 122	69	31
01 Stockholm	25 924 ±	4 101	72	28	28 268 ±	4 166	66	34
03 Uppsala	7 152 ±	2 455	49	51	7 275 ±	2 442	49	51
04 Södermanland	9 364 ±	2 669	57	43	7 874 ±	2 461	68	32
05 Östergötland	15 355 ±	4 173	73	27	16 400 ±	4 297	69	31
06 Jönköping	16 876 ±	3 961	55	45	15 298 ±	3 899	60	40
07Kronoberg	10 925 ±	4 395	63	37	10 973 ±	4 239	63	37
08 Kalmar	10 725 ±	2 765	66	34	11 705 ±	2 968	60	40
09 Gotland	774 ±	411	84	16	748 ±	415	87	13
10 Blekinge	4 789 ±	2 651	67	33	5 582 ±	2 759	57	43
12 Skåne	32 545 ±	4 705	71	29	32 357 ±	4 794	72	28
13 Halland	11 521 ±	2 809	59	41	10 597 ±	2 303	64	36
14 Västra Götaland	40 794 ±	5 067	71	29	38 619 ±	4 759	75	25
17 Värmland	9 446 ±	2 160	78	22	10 395 ±	2 383	71	29
18 Örebro	7 622 ±	1 891	50	50	8 848 ±	2 062	43	57
19 Västmanland	8 124 ±	2 663	47	53	6 455 ±	2 383	59	41
20 Dalarna	12 278 ±	2 985	64	36	11 890 ±	2 700	66	34
21 Gävleborg	11 152 ±	3 309	71	29	12 192 ±	3 453	65	35
22 Västernorrland	15 025 ±	5 223	86	14	16 045 ±	5 264	81	19
23 Jämtland	4 909 ±	1 414	61	39	3 854 ±	1 108	78	22
24 Västerbotten	8 453 ±	2 261	77	23	8 202 ±	2 219	79	21
25 Norrbotten	12 496 ±	3 855	93	7	12 672 ±	3 866	92	8
Storstadsområden								
Stor-Stockholm ¹	25 924 ±	4 101	72	28	28 268 ±	4 166	66	34
Stor-Malmö ¹	18 216 ±	3 047	68	32	19 042 ±	3 452	70	30
Stor-Göteborg ¹	18 409 ±	2 897	72	28	17 673 ±	2 823	71	29

1) Se avsnitt Definitioner för definition av storstadsområden. *Definitions of city areas, see Definitioner.*

Tabell 6B. Inrikes godstransporter med svenska lastbilar fördelat på län. Totalt, kvantitet i 1 000-tal ton, 2013.

Table 6B. National road goods transport with Swedish registered lorries by county. Total, quantity in 1 000 tonnes, 2013.

Från län	Till län																				Totalt	Därav inom länet (%)	
	01	03	04	05	06	07	08	09	10	12	13	14	17	18	19	20	21	22	23	24			25
01 Stockholm	18 762	1 737	378	634	522	165	177	6	1	709	89	897	244	389	249	326	175	105	54	132	171	25 924	72
03 Uppsala	1 636	3 538	116	13	1	3	20	15	16	131	8	58	64	79	380	208	824	19	-	7	19	7 152	49
04 Södermanland	1 142	144	5 327	945	308	51	65	-	-	149	75	385	42	331	135	222	9	11	13	10	-	9 364	57
05 Östergötland	665	42	421	11 252	613	116	388	-	8	377	44	353	88	507	340	50	46	30	-	5	7	15 355	73
06 Jönköping	706	9	285	788	9 240	853	1 073	17	332	725	534	1 405	113	473	45	14	126	38	-	22	77	16 876	55
07 Kronoberg	225	150	38	126	380	6 908	1 490	-	476	409	124	224	38	253	-	13	33	-	24	15	-	10 925	63
08 Kalmar	270	-	23	578	843	861	7 033	1	148	398	260	146	13	43	-	53	6	43	1	4	-	10 725	66
09 Gotland	53	-	-	1	7	3	15	648	-	43	3	-	-	-	-	-	-	-	-	-	-	774	84
10 Blekinge	-	-	3	16	129	95	328	-	3 200	599	95	210	31	-	47	5	-	-	7	25	-	4 789	67
12 Skåne	856	89	161	489	796	928	491	35	1 005	23 269	704	1 846	142	443	307	617	156	86	21	31	74	32 545	71
13 Halland	138	8	54	211	348	161	255	1	103	1 955	6 802	1 152	127	31	104	48	-	12	-	7	4	11 521	59
14 Västra Götaland	1 645	81	321	492	1 556	431	174	7	187	1 886	1 583	29 111	1 398	1 021	265	377	90	24	-	108	38	40 794	71
17 Värmland	183	6	31	75	36	54	19	-	11	70	115	630	7 398	362	23	343	12	10	51	-	15	9 446	78
18 Örebro	490	41	93	226	267	260	39	-	25	415	55	1 086	221	3 787	128	247	122	66	33	-	22	7 622	50
19 Västmanland	547	554	260	384	100	-	-	19	57	350	42	483	23	511	3 798	388	413	9	11	114	61	8 124	47
20 Dalarna	162	109	245	27	15	6	57	-	5	464	17	396	183	410	422	7 887	1 778	21	49	24	-	12 278	64
21 Gävleborg	369	736	78	102	45	21	36	-	8	229	14	98	96	100	116	1 056	7 873	150	23	3	-	11 152	71
22 Västernorrland	106	24	14	27	9	35	44	-	-	69	33	51	115	65	10	0	235	12 920	484	768	17	15 025	86
23 Jämtland	67	6	5	-	14	14	-	-	-	33	-	3	-	15	6	11	263	1 437	3 003	29	3	4 909	61
24 Västerbotten	91	-	23	15	13	9	-	-	-	12	-	69	44	15	78	22	22	1 012	54	6 483	490	8 453	77
25 Norrbotten	155	-	-	-	55	-	-	-	-	67	-	16	15	13	1	-	10	50	26	414	11 674	12 496	93
Totalt	28 268	7 275	7 874	16 400	15 298	10 973	11 705	748	5 582	32 357	10 597	38 619	10 395	8 848	6 455	11 890	12 192	16 045	3 854	8 202	12 672	276 249	
Därav inom länet (%)	66	49	68	69	60	63	60	87	57	72	64	75	71	43	59	66	65	81	78	79	92	-	69

Tabell 6C. Inrikes godstransporter med svenska lastbilar fördelat på län. Totalt, miljoner tonkilometer, 2013.

Table 6C. National road goods transport with Swedish registered lorries by county. Total, million tonne-kilometres, 2013.

Från län	Till län																				Totalt	Därav inom länet (%)	
	01	03	04	05	06	07	08	09	10	12	13	14	17	18	19	20	21	22	23	24			25
01 Stockholm	715	133	42	121	179	76	64	1	1	430	47	390	82	83	33	98	47	45	37	103	154	2 879	25
03 Uppsala	134	165	18	3	0	1	8	3	13	81	5	24	14	15	35	32	107	6	-	5	16	686	24
04 Södermanland	184	29	239	97	95	20	17	-	-	79	31	168	10	43	15	41	2	7	9	8	-	1 095	22
05 Östergötland	118	11	37	380	86	27	55	-	3	159	17	106	22	69	56	11	23	17	-	4	8	1 209	31
06 Jönköping	222	4	88	115	397	59	150	3	65	193	83	184	35	111	16	5	50	30	-	23	113	1 944	20
07 Kronoberg	103	107	14	33	44	195	105	-	50	54	16	58	13	84	-	7	20	-	22	18	-	942	21
08 Kalmar	108	-	7	74	122	70	430	0	13	108	66	48	5	16	-	24	4	39	0	4	-	1 139	38
09 Gotland	8	-	-	0	1	0	4	56	-	15	1	-	-	-	-	-	-	-	-	-	-	85	66
10 Blekinge	-	-	1	5	21	14	43	-	90	78	15	65	15	-	25	5	-	-	8	31	-	417	22
12 Skåne	511	58	89	198	197	129	126	11	99	1 202	95	531	64	185	182	389	114	82	26	38	113	4 441	27
13 Halland	65	4	29	87	37	16	63	0	20	196	312	155	44	11	56	25	-	10	-	8	6	1 145	27
14 Västra Götaland	535	33	138	136	248	88	60	3	59	559	219	1 662	220	240	113	156	38	18	-	101	46	4 673	36
17 Värmland	61	2	8	18	11	20	11	-	6	33	39	130	400	34	3	73	4	5	0	-	19	875	46
18 Örebro	110	9	10	27	65	85	13	-	11	203	19	239	21	232	12	42	28	29	19	-	25	1 201	19
19 Västmanland	74	52	25	56	36	-	-	4	31	205	20	165	5	44	99	44	60	5	7	65	56	1 054	9
20 Dalarna	46	17	40	7	5	3	27	-	4	285	10	170	34	63	45	473	209	7	1	17	-	1 462	32
21 Gävleborg	122	143	16	31	29	14	16	-	7	106	9	51	34	33	16	141	521	28	4	1	-	1 321	39
22 Västernorrland	45	13	8	18	6	29	51	-	-	63	28	49	61	18	4	0	51	537	98	163	11	1 254	43
23 Jämtland	45	1	3	-	13	13	-	-	-	42	-	3	-	10	4	1	50	220	204	9	1	620	33
24 Västerbotten	70	-	18	12	13	11	-	-	-	15	-	70	7	9	52	15	12	192	13	382	104	997	38
25 Norrbotten	138	-	-	-	75	-	-	-	-	98	-	23	19	12	1	-	8	14	14	68	798	1 270	63
Totalt	3 415	779	830	1 419	1 680	872	1 242	82	470	4 205	1 032	4 292	1 104	1 312	768	1 583	1 350	1 292	464	1 049	1 469	30 708	
Därav inom länet (%)	21	21	29	27	24	22	35	68	19	29	30	39	36	18	13	30	39	42	44	36	54	-	31

Tabell 7A. Inrikes godstransporter med svenska lastbilar fördelat på varugrupper (NST2007) och transportavstånd. Totalt, kvantiteter i 1 000-tal ton, 2013.

Table 7A. National road goods transport with Swedish registered lorries by NST2007 division and length of haul. Total, quantity in 1 000 tonnes, 2013.

Kod	Varugrupp	Transporterad godsmängd 1 000-tal ton		Därv i % på transportavstånd (km)							
		Totalt	95 % K.I.	0-9	10-24	25-49	50-99	100-149	150-299	300-499	500-
Totalt		276 249 ±	15 122	17	19	14	16	10	14	6	4
01	Produkter från jordbruk, skogsbruk och fiske <i>därv rundvirke</i>	46 871 ± 35 331 ±	6 678 5 753	6 4	9 9	16 13	32 33	19 23	15 17	1 0	1 -
02	Kol, råolja och naturgas	157 ±	207	-	-	-	5	79	16	-	-
03	Malm, andra produkter från utvinning <i>därv jord, sten och sand</i>	78 190 ± 73 106 ±	9 770 9 497	33 34	36 38	19 19	6 6	3 2	3 2	0 0	0 0
04	Livsmedel, drycker och tobak	18 250 ±	2 698	2	4	7	10	13	27	21	16
05	Textil, beklädnadsvaror, läder och lädervaror	374 ±	258	2	3	5	2	2	72	10	3
06	Trä och varor av trä och kork (exkl.möbler), massa, papper och pappersvaror, trycksaker <i>därv sågade, hyvlade trävaror</i> <i>därv flis, trä-/sågavfall</i> <i>därv papper, papp och varor därv</i>	23 004 ± 5 155 ± 9 473 ± 6 094 ±	5 433 2 645 2 680 3 586	12 1 2 37	11 28 6 7	12 13 12 14	20 11 38 4	15 12 22 7	19 23 18 19	7 8 1 8	4 4 1 5
07	Stenkols- och raffinerade petroleumprodukter <i>därv raffinerade petroleumprodukter</i>	8 768 ± 8 456 ±	2 197 2 124	8 5	20 21	19 20	18 19	12 12	18 19	3 4	1 1
08	Kemikalier, kemiska produkter, konstfibrer, gummi- och plastvaror samt kärnbränsle	4 872 ±	1 279	3	8	12	17	22	20	9	9
09	Andra icke-metalliska mineraliska produkter	13 999 ±	4 042	12	27	11	18	10	13	5	3
10	Metallvaror exkl. maskiner och utrustning	5 301 ±	1 393	6	4	16	14	14	26	10	10
11	Maskiner och instrument	5 008 ±	1 321	8	14	19	26	8	9	8	8
12	Transportutrustning	2 964 ±	1 533	43	4	4	4	3	11	13	18
13	Möbler och andra tillverkade varor	1 173 ±	500	2	11	14	16	16	26	9	6
14	Hushållsavfall, annat avfall och returråvara	14 248 ±	3 103	25	21	16	18	5	11	3	1
15	Post och paket	4 758 ±	1 185	2	5	7	20	16	29	16	5
16	Utrustning för transport av gods	14 200 ±	1 811	35	24	15	10	5	8	3	1
17	Flyttgods, fordon för reparation	1 155 ±	442	9	30	10	16	3	14	7	10
18	Styckegods och samlastat gods	28 172 ±	4 408	2	6	9	14	9	26	23	12
19	Oidentifierbart gods	- ±	-								
20	Andra varor, ej tidigare specificerade	4 785 ±	2 747	45	30	10	4	2	4	2	2

Tabell 7B. Inrikes godstransporter med svenska lastbilar fördelat på varugrupper (NST2007) och transportavstånd. Totalt, tonkilometer i ton, 2013.

Table 7B. National road goods transport with Swedish registered lorries by NST2007 division and length of haul. Total, million tonne-kilometres, 2013.

Kod	Varugrupp	TranSPORTARBETE		DÄRAV I % PÅ TRANSPORTAVSTÅND (km)							
		Miljoner ton-km									
		Totalt	95 % K.I.	0-9	10-24	25-49	50-99	100-149	150-299	300-499	500-
Totalt		30 708 ±	1 557	1	3	4	10	11	26	22	24
01	Produkter från jordbruk, skogsbruk och fiske <i>därav rundvirke</i>	4 420 ± 3 189 ±	599 524	0 0	2 2	6 5	25 27	25 30	31 35	6 1	6 -
02	Kol, råolja och naturgas	18 ±	24	-	-	-	2	73	24	-	-
03	Malm, andra produkter från utvinning <i>därav jord, sten och sand</i>	2 319 ± 1 852 ±	438 361	5 6	20 24	21 25	15 16	11 7	21 14	3 2	4 5
04	Livsmedel, drycker och tobak	4 935 ±	778	0	0	1	3	6	22	30	39
05	Textil, beklädnadsvaror, läder och lädervaror	78 ±	53	0	0	1	1	1	69	18	10
06	Trä och varor av trä och kork (exkl.möbler), massa, papper och pappersvaror, trycksaker <i>därav sågade, hyvlade trävaror</i> <i>därav flis, trä-/sågavfall</i> <i>därav papper, papp och varor därav</i>	3 011 ± 690 ± 959 ± 755 ±	568 274 275 250	0 0 0 2	1 2 1 1	3 3 4 4	11 6 28 2	14 11 26 7	31 35 32 31	18 22 5 25	21 20 3 28
07	Stenkols- och raffinerade petroleumprodukter <i>därav raffinerade petroleumprodukter</i>	850 ± 847 ±	233 233	0 0	4 4	8 8	13 13	15 15	39 39	14 14	8 8
08	Kemikalier, kemiska produkter, konstfibrer, gummi- och plastvaror samt kärnbränsle	861 ±	232	0	1	3	7	16	26	20	29
09	Andra icke-metalliska mineraliska produkter	1 406 ±	269	1	4	4	13	13	28	21	17
10	Metallvaror exkl. maskiner och utrustning	1 043 ±	304	0	0	3	5	8	28	20	35
11	Maskiner och instrument	784 ±	222	0	1	5	12	6	11	20	45
12	Transportutrustning	661 ±	239	1	0	1	1	2	10	22	63
13	Möbler och andra tillverkade varor	197 ±	76	0	1	3	7	12	32	21	23
14	Hushållsavfall, annat avfall och returråvara	949 ±	176	1	5	8	18	9	33	18	7
15	Post och paket	916 ±	255	0	0	1	7	10	33	28	20
16	Utrustning för transport av gods	804 ±	149	3	7	9	12	10	30	18	12
17	Flyttgods, fordon för reparation	175 ±	105	0	4	2	7	2	23	20	41
18	Styckegods och samlastat gods	7 041 ±	849	0	0	1	4	4	23	35	32
19	Oidentifierbart gods	- ±	-								
20	Andra varor, ej tidigare specificerade	239 ±	98	4	8	6	5	5	19	19	33

Tabell 7C. Inrikes godstransporter med svenska lastbilar fördelat på varugrupper (NST2007).

Totalt, körda kilometer i 1 000-tal km, 2013.

Table 7C. National road goods transport with Swedish registered lorries by NST2007 division. Total, distance in 1 000 kilometres, 2013.

Kod	Varugrupp	Körda kilometer med last 1 000-tal km		Körda kilometer utan last kopplade till varugrupp 1 000-tal ¹ km	
		Totalt	95 % K.I.	Totalt	95 % K.I.
Totalt		1 884 819	± 75 938	347 014	± 23 588
01	Produkter från jordbruk, skogsbruk och fiske <i>därav rundvirke</i>	148 514	± 20 245	87 366	± 12 895
02	Kol, råolja och naturgas	652	± 843	588	± 833
03	Malm, andra produkter från utvinning <i>därav jord, sten och sand</i>	85 107	± 12 191	51 166	± 8 910
04	Livsmedel, drycker och tobak	74 592	± 11 157	43 348	± 7 563
05	Livsmedel, drycker och tobak	350 924	± 43 680	27 296	± 7 288
06	Textil, beklädnadsvaror, läder och lädervaror	13 491	± 8 015	414	± 355
06	Trä och varor av trä och kork (exkl.möbler), massa, papper och pappersvaror, trycksaker <i>därav sågade, hyvlade trävaror</i>	132 974	± 33 995	37 252	± 8 433
	<i>därav flis, trä-/sågavfall</i>	32 241	± 16 589	5 767	± 2 024
	<i>därav papper, papp och varor därav</i>	30 609	± 9 335	19 294	± 7 138
07	Stenkols- och raffinerade petroleumprodukter <i>därav raffinerade petroleumprodukter</i>	32 253	± 9 076	5 640	± 2 345
08	Stenkols- och raffinerade petroleumprodukter	35 410	± 8 915	16 711	± 5 539
09	Kemikalier, kemiska produkter, konstfibrer, gummi- och plastvaror samt kärnbränsle	35 293	± 8 915	16 637	± 5 539
10	Andra icke-metalliska mineraliska produkter	46 531	± 10 861	15 536	± 5 624
11	Metallvaror exkl. maskiner och utrustning	62 584	± 12 348	28 843	± 6 162
12	Maskiner och instrument	57 953	± 13 343	14 125	± 4 244
13	Transportutrustning	51 116	± 12 996	13 830	± 4 937
14	Möbler och andra tillverkade varor	43 171	± 14 152	6 504	± 5 242
15	Hushållsavfall, annat avfall och returråvara	15 879	± 4 983	3 130	± 1 713
16	Post och paket	98 743	± 17 184	7 679	± 2 984
17	Utrustning för transport av gods	101 538	± 22 578	1 864	± 1 239
18	Flyttgods, fordon för reparation	153 250	± 14 142	5 134	± 1 951
19	Styckegods och samlastat gods	16 368	± 6 637	5 865	± 3 282
20	Oidentifierbart gods	453 364	± 43 480	18 536	± 4 341
20	Andra varor, ej tidigare specificerade	-	± -	-	± -
		17 250	± 7 327	4 896	± 2 203

1) Summan av körda km per varugrupp är inte samma som totalen. Detta beror på att vissa fordon endast har tomkörningar under mätveckan. Ingen varugrupp kan då kopplas till tomkörningen. *The sum of distance travelled by type of goods is not the same as the total. This is due to the fact that some vehicles only have unladen journeys. No type of goods can then be classified to the unladen journey.*

Tabell 7D. Inrikes godstransporter med svenska lastbilar fördelat på varugrupper (NST2007).

Totalt, antal transporter i 1 000-tal, 2013.

Table 7D. National road goods transport with Swedish registered lorries by NST2007 division. Total, number of haulages in thousands, 2013.

Kod	Varugrupp	Antal transporter med last 1 000-tal		Antal transporter utan last kopplade till varugrupp 1 000-tal ¹	
		Totalt	95 % K.I.	Totalt	95 % K.I.
Totalt		20 415 ±	1 110	7 049 ±	547
01	Produkter från jordbruk, skogsbruk och fiske <i>därav rundvirke</i>	1 478 ±	203	1 264 ±	195
02	Kol, råolja och naturgas	6 ±	7	5 ±	7
03	Malm, andra produkter från utvinning <i>därav jord, sten och sand</i>	3 900 ±	470	2 391 ±	390
04	Livsmedel, drycker och tobak	1 772 ±	186	334 ±	85
05	Textil, beklädnadsvaror, läder och lädervaror	68 ±	40	8 ±	7
06	Trä och varor av trä och kork (exkl.möbler), massa, papper och pappersvaror, trycksaker <i>därav sågade, hyvlade trävaror</i> <i>därav flis, trä-/sågavfall</i> <i>därav papper, papp och varor därav</i>	1 039 ±	210	609 ±	162
07	Stenkols- och raffinerade petroleumprodukter <i>därav raffinerade petroleumprodukter</i>	277 ±	112	139 ±	78
08	Kemikalier, kemiska produkter, konstfibrer, gummi- och plastvaror samt kärnbränsle	331 ±	102	255 ±	100
09	Andra icke-metalliska mineraliska produkter	255 ±	110	135 ±	93
10	Metallvaror exkl. maskiner och utrustning	372 ±	89	214 ±	70
11	Maskiner och instrument	349 ±	77	213 ±	70
12	Transportutrustning	276 ±	60	124 ±	39
13	Möbler och andra tillverkade varor	723 ±	135	531 ±	123
14	Hushållsavfall, annat avfall och returråvara	353 ±	73	192 ±	54
15	Post och paket	483 ±	135	174 ±	66
16	Utrustning för transport av gods	181 ±	62	75 ±	44
17	Flyttgods, fordon för reparation	89 ±	29	32 ±	19
18	Styckegods och samlastat gods	1 898 ±	415	275 ±	116
19	Oidentifierbart gods	741 ±	205	43 ±	27
20	Andra varor, ej tidigare specificerade	4 007 ±	493	170 ±	103
		206 ±	112	141 ±	107
		2 461 ±	307	281 ±	76
		- ±	-	- ±	-
		362 ±	138	178 ±	115

1) Summan av antalet transporter per varugrupp är inte samma som totalen. Detta beror på att vissa fordon endast har tomkörningar under mätveckan. Ingen varugrupp kan då kopplas till tomkörningen. *The sum of the number of transports by type of goods is not the same as the total. This is due to the fact that some vehicles only have unladen journeys. No type of goods can then be classified to the unladen journey.*

Tabell 8. Inrikes godstransporter med svenska lastbilar fördelat på ADR/ADR-S-klassificering. Antal transporter, körda kilometer, transporterad godsmängd och transportarbete, 2013.

Table 8. National road goods transport with Swedish registered lorries according to ADR/ADR-S. Number of haulages, kilometres driven, tonnes and tonne-kilometres, 2013.

Kod	ADR/ADR-S-klass	Antal transporter		Körda kilometer		Godsmängd		Transportarbete	
		1 000-tal		1 000-tal km		1 000-tal ton		Miljoner ton-km	
		Totalt	95 % K.I.	Totalt	95 % K.I.	Totalt	95 % K.I.	Totalt	95 % K.I.
Totalt		321 ±	71	55 826 ±	13 018	6 824 ±	1 961	1 119 ±	296
1	Explosiva ämnen och föremål	1 ±	1	394 ±	677	4 ±	6	2 ±	3
2	Komprimerade, kondenserade eller under tryck lösta gaser	66 ±	30	19 001 ±	8 914	944 ±	571	295 ±	169
3	Brandfarliga vätskor	172 ±	54	25 440 ±	8 072	4 237 ±	1 618	604 ±	213
4.1	Brandfarliga fasta ämnen	- ±	-	- ±	-	- ±	-	- ±	-
4.2	Självantändande ämnen	0 ±	1	81 ±	158	0 ±	1	0 ±	0
4.3	Ämnen som utvecklar brandfarlig gas vid vattenkontakt	- ±	-	- ±	-	- ±	-	- ±	-
5.1	Oxiderande ämnen	12 ±	10	1 603 ±	1 410	276 ±	257	37 ±	39
5.2	Organiska peroxider	- ±	-	- ±	-	- ±	-	- ±	-
6.1	Giftiga ämnen	3 ±	3	517 ±	599	65 ±	79	12 ±	14
6.2	Smittförande ämnen	1 ±	3	392 ±	767	0 ±	0	0 ±	0
7	Radioaktiva ämnen	- ±	-	- ±	-	- ±	-	- ±	-
8	Frätande ämnen	48 ±	27	6 750 ±	4 403	906 ±	779	133 ±	101
9	Övriga farliga ämnen och föremål	18 ±	19	1 649 ±	1 569	393 ±	459	36 ±	45

Tabell 9. Inrikes godstransporter med svenska lastbilar. Transporterad godsmängd, transportarbete och körda kilometer med last efter lasttyp, 2013.

Table 9. National road goods transport with Swedish registered lorries. Goods carried, tonne-kilometres performed and kilometres driven with load, 2013.

	Totalt		Därav med lasttyp				
	Totalt	95 % K.I.	Flytande bulk gods	Fast bulk gods	Stora containrar, växelflak och andra utbytbara lastenheter 20 fot eller mer	Pallastat gods	Övriga lasttyper
Transporterad godsmängd i 1000-tal ton	276 249	± 15 122	14 429	74 862	70 427	56 630	59 901
Transportarbete i miljoner ton-km	30 708	± 1 557	1 492	3 833	5 273	14 053	6 056
Körda kilometer med last i 1 000-tal km	1 884 819	± 75 938	63 525	126 516	352 269	1 037 731	304 778

Tabell 10. Utrikes godstransporter med svenska lastbilar fördelat på ekipagets totalvikt, maximilastvikt, antal axlar samt fordonets ålder, 2013.

Table 10. International road goods transport with Swedish registered lorries by maximum permissible load capacity, axle configuration of the vehicle combination and the age of the vehicle, 2013.

	Antal transporter		Körda kilometer		Godsmängd		Transportarbete	
	1 000-tal		1 000-tal km		1 000-tal ton		Miljoner ton-km	
	Totalt	95 % K.I.	Totalt	95 % K.I.	Totalt	95 % K.I.	Totalt	95 % K.I.
Totalvikt, ton¹								
Totalt	386 ±	58	185 878 ±	24 455	4 881 ±	862	2 814 ±	428
– 5,9	– ±	–	– ±	–	– ±	–	– ±	–
6 – 7,9	– ±	–	– ±	–	– ±	–	– ±	–
8 – 9,9	– ±	–	– ±	–	– ±	–	– ±	–
10 – 11,9	– ±	–	– ±	–	– ±	–	– ±	–
12 – 17,9	5 ±	10	2 240 ±	4 387	29 ±	58	13 ±	26
18 – 23,9	8 ±	9	3 034 ±	3 336	17 ±	23	9 ±	11
24 – 31,9	12 ±	12	1 851 ±	1 804	39 ±	41	7 ±	8
32 – 39,9	6 ±	5	3 054 ±	3 364	45 ±	40	31 ±	32
40 – 43,9	2 ±	2	257 ±	379	9 ±	12	1 ±	2
44 – 49,9	0 ±	1	179 ±	351	5 ±	11	3 ±	6
50 – 54,9	17 ±	11	10 128 ±	4 634	179 ±	86	159 ±	71
55 –	337 ±	53	165 136 ±	23 250	4 557 ±	854	2 590 ±	422
Maximilastvikt, ton¹								
Totalt	386 ±	58	185 878 ±	24 455	4 881 ±	862	2 814 ±	428
0 – 9,9	13 ±	13	5 427 ±	5 393	52 ±	61	26 ±	29
10 – 19,9	18 ±	13	6 535 ±	4 192	104 ±	62	76 ±	47
20 – 29,9	32 ±	19	17 711 ±	10 059	432 ±	368	282 ±	199
30 – 39,9	266 ±	45	138 750 ±	20 425	3 438 ±	648	2 164 ±	360
40 – 49,9	54 ±	23	16 350 ±	6 968	835 ±	432	255 ±	121
50 –	3 ±	3	1 105 ±	1 094	18 ±	21	11 ±	13
Antal axlar								
Totalt	386 ±	58	185 878 ±	24 455	4 881 ±	862	2 814 ±	428
2	13 ±	13	5 274 ±	5 385	47 ±	60	22 ±	28
3	11 ±	12	1 543 ±	1 448	43 ±	42	14 ±	17
4	13 ±	9	7 602 ±	4 282	128 ±	66	100 ±	51
5	111 ±	25	70 303 ±	14 894	1 174 ±	279	986 ±	234
6	176 ±	42	81 099 ±	17 409	2 586 ±	695	1 391 ±	342
7	55 ±	24	17 923 ±	7 712	847 ±	434	269 ±	125
Mer än 7	6 ±	6	2 135 ±	1 626	56 ±	54	31 ±	31
Fordonets ålder, år								
Totalt	386 ±	58	185 878 ±	24 455	4 881 ±	862	2 814 ±	428
0	18 ±	15	8 936 ±	6 031	255 ±	218	151 ±	109
1	28 ±	11	17 531 ±	6 133	385 ±	178	295 ±	125
2	77 ±	27	41 539 ±	12 879	1 115 ±	493	690 ±	255
3	45 ±	20	25 007 ±	9 235	520 ±	249	406 ±	172
4	45 ±	25	19 658 ±	9 985	529 ±	281	283 ±	167
5	56 ±	21	21 726 ±	7 450	728 ±	333	314 ±	117
6	39 ±	21	17 766 ±	8 639	415 ±	256	232 ±	111
7	32 ±	15	13 118 ±	6 088	355 ±	179	179 ±	94
8	21 ±	16	7 246 ±	4 862	319 ±	311	113 ±	86
9	15 ±	9	4 518 ±	3 004	144 ±	93	49 ±	34
10 eller mer	11 ±	10	8 833 ±	6 973	116 ±	113	102 ±	89
Miljöklass								
Totalt	386 ±	58	185 878 ±	24 455	4 881 ±	862	2 814 ±	428
Euro V	187 ±	41	94 433 ±	18 582	2 266 ±	585	1 463 ±	341
Euro IV	75 ±	29	30 906 ±	10 423	991 ±	434	446 ±	162
Euro III	75 ±	25	31 098 ±	10 322	922 ±	389	438 ±	160
MK 3	2 ±	2	2 081 ±	2 385	14 ±	16	13 ±	13
MK 2	– ±	–	– ±	–	– ±	–	– ±	–
MK 1	– ±	–	– ±	–	– ±	–	– ±	–
Övriga	47 ±	20	27 360 ±	9 343	688 ±	314	454 ±	170

1) Se avsnitt Definitioner för definition av total- och maximilastvikt. *Definitions of total weight and load capacity, see Definitioner.*

Tabell 11. Utrikes godstransporter med svenska lastbilar fördelat på import- och exportländer
Antal transporter, körda kilometer, transporterad godsmängd, transportarbete, 2013.

Table 11. International road goods transport with Swedish registered lorries according to import- and export-countries. Number of haulages, kilometres driven, tonnes and tonne-kilometres, 2013.

	Antal transporter		Körda kilometer		Transporterad gods- mängd, 1 000-tal ton		Transportarbete Miljoner ton-km	
	1 000-tal		1 000-tal km		Totalt 95 % K.I.		Totalt 95 % K.I.	
	Totalt	95 % K.I.	Totalt	95 % K.I.	Totalt	95 % K.I.	Totalt	95 % K.I.
Från Sverige till utlandet, med last								
Totalt	140	± 24	77 391	± 11 951	2 385	± 456	1 302	± 215
EU-länder								
Totalt	57	± 17	37 170	± 8 930	788	± 198	572	± 130
därav								
Danmark	16	± 11	4 470	± 3 446	206	± 136	40	± 22
Frankrike	1	± 2	1 282	± 1 688	10	± 11	15	± 17
Tyskland	19	± 11	12 638	± 6 087	220	± 90	173	± 68
Nederländerna	7	± 3	7 599	± 3 730	135	± 66	154	± 78
Finland	7	± 4	4 133	± 2 384	133	± 87	82	± 55
EFTA-länder								
Totalt	83	± 18	40 221	± 8 309	1 597	± 416	730	± 177
därav								
Norge	82	± 18	38 776	± 8 066	1 579	± 415	707	± 173
Övriga länder i Europa								
Totalt	-	± -	-	± -	-	± -	-	± -
Övriga Världen								
Totalt	-	± -	-	± -	-	± -	-	± -
Från Sverige till utlandet, utan last								
Totalt	9	± 7	2 130	± 1 613	-	± -	-	± -
Från utlandet till Sverige, med last								
Totalt	108	± 20	67 209	± 10 747	1 960	± 487	1 159	± 218
EU-länder								
Totalt	46	± 12	32 050	± 6 785	792	± 337	531	± 130
därav								
Danmark	8	± 5	2 458	± 2 093	96	± 100	23	± 19
Frankrike	1	± 1	842	± 1 263	13	± 24	12	± 21
Tyskland	15	± 6	10 035	± 3 638	241	± 110	154	± 60
Nederländerna	5	± 2	5 704	± 3 098	93	± 48	112	± 64
Finland	8	± 8	3 775	± 2 915	208	± 294	70	± 72
EFTA-länder								
Totalt	62	± 16	34 515	± 8 497	1 162	± 353	619	± 177
därav								
Norge	61	± 16	33 480	± 8 366	1 156	± 353	612	± 177
Övriga länder i Europa								
Totalt	0	± 0	644	± 733	6	± 7	9	± 12
Övriga Världen								
Totalt	-	± -	-	± -	-	± -	-	± -
Från utlandet till Sverige, utan last								
Totalt	40	± 13	10 173	± 3 506	-	± -	-	± -

Tabell 12. Utrikes godstransporter med svenska lastbilar fördelat på transportavstånd. Antal transporter, körda kilometer, transporterad godsmängd och transportarbete, 2013.

Table 12. International road goods transport with Swedish registered lorries according to length of haul.

Number of haulages, kilometres driven, tonnes and tonne-kilometres, 2013.

Kilometer	Antal transporter		Körda kilometer		Transporterad gods- mängd, 1 000-tal ton		Transportarbete Miljoner ton-km	
	1 000-tal		1 000-tal km		Totalt 95 % K.I.		Totalt 95 % K.I.	
	Totalt	95 % K.I.	Totalt	95 % K.I.	Totalt	95 % K.I.	Totalt	95 % K.I.
Från Sverige till utlandet, med last								
Totalt	140	± 24	77 391	± 11 951	2 385	± 456	1 302	± 215
0 – 99	9	± 7	550	± 486	155	± 131	10	± 9
100 – 249	22	± 9	3 790	± 1 607	514	± 267	92	± 50
250 – 499	45	± 15	17 267	± 6 138	577	± 180	219	± 72
500 – 999	48	± 13	31 427	± 7 776	825	± 259	540	± 153
1 000 – 1 499	12	± 4	15 069	± 5 298	236	± 83	289	± 102
1 500 – 2 999	5	± 2	9 289	± 3 713	77	± 33	151	± 63
3 000 –	-	± -	-	± -	-	± -	-	± -
Från Sverige till utlandet, utan last								
Totalt	9	± 7	2 130	± 1 613	-	± -	-	± -
Från utlandet till Sverige, med last								
Totalt	108	± 20	67 209	± 10 747	1 960	± 487	1 159	± 218
0 – 99	5	± 5	307	± 292	138	± 153	9	± 10
100 – 249	11	± 5	2 171	± 1 131	178	± 97	36	± 20
250 – 499	34	± 11	12 884	± 4 368	631	± 259	244	± 100
500 – 999	42	± 13	27 642	± 7 836	751	± 253	489	± 156
1 000 – 1 499	10	± 3	11 647	± 3 581	166	± 53	200	± 64
1 500 – 2 999	6	± 2	12 163	± 4 221	95	± 38	177	± 69
3 000 –	0	± 0	395	± 771	1	± 2	3	± 7
Från utlandet till Sverige, utan last								
Totalt	40	± 13	10 173	± 3 506	-	± -	-	± -

Tabell 13. Utrikes godstransporter med svenska lastbilar fördelat på varugrupper (NST2007). Från Sverige till utlandet och från utlandet till Sverige. Kvantiteter i 1 000-tal ton och miljoner ton-kilometer, 2013.

Table 13. International road goods transport with Swedish registered lorries by NST2007 division. From Sweden to abroad and from abroad to Sweden. Quantity in 1 000 tonnes and million tonne-kilometres, 2013.

Kod	Varugrupp	Transporterad godsmängd 1 000-tal ton				Transsportarbete Miljoner ton-km			
		Från Sverige till utlandet		Från utlandet till Sverige		Från Sverige till utlandet		Från utlandet till Sverige	
		Totalt	95 % K.I.	Totalt	95% K.I.	Totalt	95 % K.I.	Totalt	95% K.I.
Totalt		2 385	± 456	1 960	± 487	1 302	± 215	1 159	± 218
01	Produkter från jordbruk, skogsbruk och fiske	193	± 177	306	± 314	29	± 25	115	± 84
	<i>därav rundvirke</i>	188	± 177	176	± 294	25	± 24	34	± 62
02	Kol, råolja och naturgas	-	± -	-	± -	-	± -	-	± -
03	Malm, andra produkter från utvinning	118	± 113	47	± 92	43	± 36	2	± 4
	<i>därav jord, sten och sand</i>	85	± 105	47	± 92	17	± 17	2	± 4
04	Livsmedel, drycker och tobak	70	± 42	110	± 67	58	± 33	119	± 60
05	Textil, beklädnadsvaror, läder och lädervaror	11	± 22	-	± -	2	± 5	-	± -
06	Trä och varor av trä och kork (exkl. möbler), massa, papper och pappersvaror, trycksaker	363	± 188	312	± 200	178	± 86	127	± 83
	<i>därav sågade, hyvlade trävaror</i>	152	± 126	9	± 18	65	± 58	5	± 11
	<i>därav flis, trä-/sågavfall</i>	52	± 92	199	± 151	13	± 20	73	± 53
	<i>därav papper, papp och varor därav</i>	84	± 63	27	± 40	67	± 51	16	± 28
07	Stenkols- och raffinerade petroleumprodukter	17	± 24	-	± -	13	± 20	-	± -
	<i>därav raffinerade petroleumprodukter</i>	17	± 24	-	± -	13	± 20	-	± -
08	Kemikalier, kemiska produkter, konstfibrer, gummi- och plastvaror samt kärnbränsle	285	± 123	138	± 69	157	± 76	79	± 41
09	Andra icke-metalliska mineraliska produkter	144	± 88	36	± 36	48	± 29	26	± 25
10	Metallvaror exkl. maskiner och utrustning	202	± 91	43	± 44	157	± 64	26	± 26
11	Maskiner och instrument	115	± 49	27	± 27	103	± 42	24	± 23
12	Transportutrustning	94	± 54	62	± 41	91	± 56	75	± 51
13	Möbler och andra tillverkade varor	14	± 11	2	± 4	7	± 5	1	± 3
14	Hushållsavfall, annat avfall och returråvara	63	± 61	382	± 172	33	± 32	224	± 110
15	Post och paket	38	± 37	7	± 13	15	± 16	2	± 4
16	Utrustning för transport av gods	13	± 11	152	± 159	6	± 5	87	± 82
17	Flyttgods, fordon för reparation	11	± 18	1	± 1	5	± 9	2	± 3
18	Styckegods och samlastat gods	622	± 285	328	± 100	351	± 138	245	± 72
19	Oidentifierbart gods	-	± -	-	± -	-	± -	-	± -
20	Andra varor, ej tidigare specificerade	11	± 14	7	± 9	5	± 6	5	± 8

Tabell 14. Utrikes godstransporter med svenska lastbilar. Godsmängd fördelat efter avsändarland och avlastningsregion i Sverige respektive mottagarland och pålastningsort i Sverige. Kvantiteter i 1 000-tal ton, 2013.

Table 14. International road goods transport with Swedish registered lorries. Goods divided by dispatching country and import region in Sweden respectively receiving country and export region in Sweden. Quantity in 1 000 tonnes, 2013.

Avsändarland/ Mottagarland	Import - Avlastningsregion ¹										Export - Pålastningsregion ¹									
	Syd		Väst		Mitt		Norr		Totalt		Syd		Väst		Mitt		Norr		Totalt	
	Totalt	95 % K.I.	Totalt	95 % K.I.	Totalt	95 % K.I.	Totalt	95 % K.I.	Totalt	95 % K.I.	Totalt	95 % K.I.	Totalt	95 % K.I.	Totalt	95 % K.I.	Totalt	95 % K.I.	Totalt	95 % K.I.
Totalt	594	± 181	428	± 156	497	± 213	441	± 343	1 960	± 487	599	± 178	711	± 249	487	± 228	588	± 242	2 385	± 456
EU-länder																				
Totalt	372	± 150	123	± 72	118	± 47	179	± 290	792	± 337	351	± 149	121	± 71	191	± 79	126	± 76	788	± 198
därav																				
Danmark	70	± 97	14	± 14	12	± 19	-	± -	96	± 100	131	± 121	61	± 59	9	± 12	5	± 10	206	± 136
Frankrike	12	± 24	-	± -	1	± 1	-	± -	13	± 24	4	± 8	3	± 6	-	± -	3	± 5	10	± 11
Tyskland	145	± 103	52	± 31	42	± 21	3	± 5	241	± 110	86	± 63	38	± 34	78	± 52	18	± 14	220	± 90
Nederländerna	29	± 23	2	± 5	52	± 36	11	± 21	93	± 48	23	± 19	12	± 20	89	± 56	11	± 21	135	± 66
Finland	15	± 16	25	± 49	6	± 13	161	± 289	208	± 294	53	± 52	7	± 8	9	± 19	64	± 66	133	± 87
EFTA-länder																				
Totalt	216	± 101	305	± 140	379	± 208	262	± 184	1 162	± 353	248	± 100	590	± 240	296	± 216	463	± 231	1 597	± 416
därav																				
Norge	216	± 101	301	± 140	378	± 208	262	± 184	1 156	± 353	244	± 100	590	± 240	283	± 214	463	± 231	1 579	± 415
Övriga länder i Europa																				
Totalt	6	± 7	-	± -	-	± -	-	± -	6	± 7	-	± -	-	± -	-	± -	-	± -	-	± -
Övriga Världen																				
Totalt	-	± -	-	± -	-	± -	-	± -	-	± -	-	± -	-	± -	-	± -	-	± -	-	± -

1) Regionsindelningen återfinns i avsnittet Definitioner. *Regional divisions can be found in Definitioner.*

Tabell 15. Utrikes godstransporter med svenska lastbilar. Transportarbete fördelat efter avsändarland och avlastningsregion i Sverige respektive mottagarland och pålastningsort i Sverige. Miljoner ton-km, 2013.

Table 15. International road goods transport with Swedish registered lorries. Goods divided by dispatching country and import region in Sweden respectively receiving country and export region in Sweden. Million tonne-kilometres, 2013.

Avsändarland/ Mottagarland	Import - Avlastningsregion ¹										Export - Pålastningsregion ¹									
	Syd		Väst		Mitt		Norr		Totalt		Syd		Väst		Mitt		Norr		Totalt	
	Totalt	95 % K.I.	Totalt	95 % K.I.	Totalt	95 % K.I.	Totalt	95 % K.I.	Totalt	95 % K.I.	Totalt	95 % K.I.	Totalt	95 % K.I.	Totalt	95 % K.I.	Totalt	95 % K.I.	Totalt	95 % K.I.
Totalt	416	± 103	234	± 84	332	± 120	178	± 115	1 159	± 218	344	± 84	324	± 93	360	± 141	274	± 104	1 302	± 215
EU-länder																				
Totalt	256	± 78	76	± 49	131	± 55	67	± 73	531	± 130	179	± 60	65	± 40	204	± 84	124	± 69	572	± 130
därav																				
Danmark	8	± 9	4	± 5	10	± 16	-	± -	23	± 19	18	± 13	12	± 10	7	± 10	3	± 6	40	± 22
Frankrike	11	± 21	-	± -	1	± 3	-	± -	12	± 21	4	± 8	5	± 10	-	± -	5	± 11	15	± 17
Tyskland	79	± 50	30	± 23	42	± 21	2	± 5	154	± 60	43	± 30	33	± 33	76	± 48	21	± 16	173	± 68
Nederländerna	25	± 22	1	± 3	67	± 47	19	± 37	112	± 64	19	± 16	10	± 16	110	± 68	15	± 29	154	± 78
Finland	12	± 12	17	± 34	1	± 3	39	± 62	70	± 72	38	± 38	5	± 5	2	± 4	38	± 38	82	± 55
EFTA-länder																				
Totalt	150	± 66	158	± 68	200	± 107	110	± 89	619	± 177	164	± 60	259	± 85	157	± 115	150	± 79	730	± 177
därav																				
Norge	150	± 66	154	± 68	198	± 107	110	± 89	612	± 177	160	± 60	259	± 85	138	± 109	150	± 79	707	± 173
Övriga länder i Europa																				
Totalt	9	± 12	-	± -	-	± -	-	± -	9	± 12	-	± -	-	± -	-	± -	-	± -	-	± -
Övriga Världen																				
Totalt	-	± -	-	± -	-	± -	-	± -	-	± -	-	± -	-	± -	-	± -	-	± -	-	± -

1) Regionsindelningen återfinns i avsnittet Definitioner. *Regional divisions can be found in Definitioner.*

Tabell 16. Utrikes godstransporter med svenska lastbilar. Godsmängd fördelat efter avsändarland och varugrupp respektive mottagarland och varugrupp. Kvantiteter i 1 000-tal ton, 2013.

Table 16. International road goods transport with Swedish registered lorries. Goods to/from Sweden divided according to dispatching/receiving country and NST2007 division. Quantity in 1 000 tonnes, 2013.

Avsändarland/ Mottagarland	Varugrupp ¹																				Totalt
	01	02	03	04	05	06	07	08	09	10	11	12	13	14	15	16	17	18	19	20	
Import																					
Totalt avsändarländer	306	-	47	110	-	312	-	138	36	43	27	62	2 382	7 152	1 328	-	7	-	-	1 960	
EU-länder																					
Totalt	213	-	47	74	-	36	-	66	15	36	15	62	2	2	-	30	1 188	-	4	792	
därav																					
Danmark	-	-	47	6	-	16	-	2	3	-	9	-	-	-	8	-	5	-	-	96	
Frankrike	-	-	-	-	-	-	-	-	-	-	1	-	-	-	-	-	12	-	-	13	
Tyskland	52	-	-	6	-	1	-	33	3	16	2	15	-	-	2	-	110	-	-	241	
Nederländerna	-	-	-	29	-	-	-	4	-	-	-	47	-	2	-	-	11	-	-	93	
Finland	147	-	-	-	-	19	-	14	9	-	-	-	-	-	-	-	15	-	4	208	
EFTA-länder																					
Totalt	93	-	-	34	-	275	-	72	22	7	12	-	-	379	7 122	-	136	-	3	1 162	
därav																					
Norge	93	-	-	31	-	275	-	72	22	7	12	-	-	379	7 122	-	134	-	3	1 156	
Övriga länder i Europa																					
Totalt	-	-	-	1	-	-	-	-	-	-	-	-	-	-	-	-	-	-	4	-	6
Övriga Världen																					
Totalt	-	-	-	-	-	-	-	-	-	-	-	-	-	-	-	-	-	-	-	-	-
Export																					
Totalt mottagarländer	193	-	118	70	11	363	17	285	144	202	115	94	14	63	38	13	11	622	-	11	2 385
EU-länder																					
Totalt	-	-	67	45	11	64	-	152	3 152	34	64	4	3	4	9	11	164	-	2	788	
därav																					
Danmark	-	-	50	15	11	-	-	67	-	4	13	-	4	-	2	2	9	29	-	-	206
Frankrike	-	-	-	-	-	-	-	-	-	3	3	-	-	-	-	-	4	-	-	10	
Tyskland	-	-	-	7	-	3	-	30	3	71	10	11	-	3	-	2	-	80	-	-	220
Nederländerna	-	-	2	-	-	21	-	12	-	36	-	53	-	-	-	-	11	-	-	135	
Finland	-	-	13	10	-	18	-	24	-	33	5	-	-	-	2	-	26	-	2	133	
EFTA-länder																					
Totalt	193	-	51	25	-	299	17	133	141	50	81	29	10	60	34	4	-	458	-	10	1 597
därav																					
Norge	193	-	51	24	-	299	17	133	141	50	81	29	10	60	34	4	-	442	-	10	1 579
Övriga länder i Europa																					
Totalt	-	-	-	-	-	-	-	-	-	-	-	-	-	-	-	-	-	-	-	-	-
Övriga Världen																					
Totalt	-	-	-	-	-	-	-	-	-	-	-	-	-	-	-	-	-	-	-	-	-

1) En mer utförlig förklaring till varugrupporna finns i avsnittet Definitioner. *A more detailed description of the commodity groups can be found in Definitioner.*

Tabell 17. Utrikes godstransporter med svenska lastbilar. Transportarbete fördelat efter avsändarland och varugrupp respektive mottagarland och varugrupp. Miljoner ton-km, 2013.

Table 17. International road goods transport with Swedish registered lorries. Goods to/from Sweden divided according to dispatching/receiving country and NST2007 division. Million tonne-kilometres, 2013.

Avsändarland/ Mottagarland	Varugrupp ¹																				Totalt	
	01	02	03	04	05	06	07	08	09	10	11	12	13	14	15	16	17	18	19	20		
Import																						
Totalt avsändarländer	115	-	2	119	-	127	-	79	26	26	24	75	1	224	2	87	2	245	-	5	1 159	
EU-länder																						
Totalt	82	-	2	95	-	19	-	39	13	23	17	75	1	2	-	5	2	153	-	4	531	
därav																						
Danmark	-	-	2	4	-	4	-	1	1	-	8	-	-	-	-	1	-	2	-	-	23	
Frankrike	-	-	-	-	-	-	-	-	-	-	1	-	-	-	-	-	-	11	-	-	12	
Tyskland	24	-	-	2	-	1	-	17	3	12	3	14	-	-	-	0	-	79	-	-	154	
Nederländerna	-	-	-	37	-	-	-	2	-	-	-	61	-	2	-	-	-	10	-	-	112	
Finland	32	-	-	-	-	14	-	5	8	-	-	-	-	-	-	-	-	7	-	4	70	
EFTA-länder																						
Totalt	33	-	-	22	-	108	-	40	13	3	7	-	-	223	2	82	-	85	-	1	619	
därav																						
Norge	33	-	-	18	-	108	-	40	13	3	7	-	-	223	2	82	-	82	-	1	612	
Övriga länder i Europa																						
Totalt	-	-	-	2	-	-	-	-	-	-	-	-	-	-	-	-	-	-	7	-	-	9
Övriga Världen																						
Totalt	-	-	-	-	-	-	-	-	-	-	-	-	-	-	-	-	-	-	-	-	-	-
Export																						
Totalt mottagarländer	29	-	43	58	2	178	13	157	48	157	103	91	7	33	15	6	5	351	-	5	1 302	
EU-länder																						
Totalt	-	-	21	37	2	71	-	75	1	133	32	76	1	2	2	4	5	109	-	1	572	
därav																						
Danmark	-	-	4	9	2	-	-	10	-	1	7	-	1	-	1	1	0	5	-	-	40	
Frankrike	-	-	-	-	-	-	-	-	-	5	5	-	-	-	-	-	-	4	-	-	15	
Tyskland	-	-	2	-	-	23	-	10	-	42	-	69	-	-	-	-	-	9	-	-	154	
Nederländerna	-	-	2	-	-	23	-	10	-	42	-	69	-	-	-	-	-	9	-	-	154	
Finland	-	-	14	8	-	12	-	17	-	14	3	-	-	-	2	-	-	11	-	1	82	
EFTA-länder																						
Totalt	29	-	22	22	-	107	13	82	47	25	72	15	5	31	13	2	-	241	-	4	730	
därav																						
Norge	29	-	22	21	-	107	13	82	47	25	72	15	5	31	13	2	-	219	-	4	707	
Övriga länder i Europa																						
Totalt	-	-	-	-	-	-	-	-	-	-	-	-	-	-	-	-	-	-	-	-	-	-
Övriga Världen																						
Totalt	-	-	-	-	-	-	-	-	-	-	-	-	-	-	-	-	-	-	-	-	-	-

1) En mer utförlig förklaring till varugrupperna finns i avsnittet Definitioner. *A more detailed description of the commodity groups can be found in Definitioner.*

Tabell 18. Utrikes godstransporter med svenska lastbilar. Godsmängd fördelad på de av svenska lastbilar mest använda färjelinjerna, kvantitet i 1 000-tal och 1000-tal ton, 2013.

Table 18. International road goods transport with Swedish registered lorries. The most important ferry lines used by Swedish lorries to/from Sweden or in/between other countries. Quantity in 1 000 and 1 000 tonnes, 2013.

De mest använda färjelinjerna (tur och retur)	Antal transporter		Godsmängd	
	1 000-tal ¹		1 000-tal ton ¹	
	Total	95% K.I.	Total	95% K.I.
Vid färjning till/från Sverige				
Helsingborg-Helsingör	22	± 10	346	± 126
Trelleborg-Travemünde	16	± 11	219	± 129
Malmö-Travemünde	13	± 6	184	± 88
Trelleborg-Rostock	10	± 4	170	± 74
Visby-Oskarshamn	9	± 8	128	± 138
Ystad-Swinoujście	7	± 8	130	± 176
Kapellskär-Nådendal	5	± 5	76	± 71
Stockholm-Helsingfors	5	± 4	94	± 91
Göteborg-Fredrikshamn	5	± 4	29	± 21
Visby-Nynäshamn	4	± 4	58	± 62
Helsingborg-Travemünde	3	± 3	47	± 52
Vid färjning mellan/inom andra länder än Sverige				
Rödby-Puttgarden	14	± 8	242	± 157
Horten-Moss	8	± 4	137	± 80

1) Beräkningen av godsmängd och antal transporter baseras på sändningsdata, för en förklaring se beskrivning av statistiken.
The weight of goods and number of transports is based on basic transport operations rather than journey data, for an explanation see "Beskrivning av statistiken".

4 Definitioner

Begrepp

Med **inrikes trafik** avses den trafik som svenskregistrerade lastbilar presterar med gods som både lastats och lossats inom landet.

Med **utrikes trafik** avses den trafik som svenskregistrerade lastbilar presterar med utrikes destinerat gods eller gods som lastas utrikes med svensk destination samt cabotage och tredjelandstrafik.

Med **cabotage** avses inrikestrafik i ett annat land än Sverige.

Med **tredjelandstrafik** avses trafik mellan två andra länder än Sverige.

Samtliga lastbilar i undersökningen ska ha en **maximilastvikt på 3,5 ton eller mer**.

Totalvikt är summan av fordonets tjänstevikt och den beräknade vikten av det största antal personer utom föraren och den största mängden gods som fordonet är inrättat för.

Tjänstevikt för lastbilar är den sammanlagda vikten av fordonet i normalt, fullt driffärdigt skick vid användning av tyngsta till fordonet hörande karosseri, verktyg och reservhjul som hör till fordonet, bränsle, smörjolja, vatten samt föraren.

Maximilastvikt beräknas som skillnaden mellan fordonets totalvikt och tjänstevikt.

Lastbil är ett fordon som ej är att anse som en personbil eller buss.

Trafikarbetet redovisas som antal körda kilometer.

Transportarbetet redovisas i tonkilometer. Tonkilometer beräknas som produkten av last i ton och körda kilometer per körning. Notera att denna variabel beräknas per körning och därefter summeras när totalt transportarbete ska skattas. Detta innebär att tonkilometer inte kan härledas utifrån aggregat i redovisningen; summa godsmängd multiplicerat med summa körda km blir inte summa tonkilometer.

Yrkesmässig trafik avser transporter åt andra mot betalning, till exempel godstrafik.

Firmabilstrafik avser transporter för företagets egen räkning, exempelvis grossister och återförsäljare som distribuerar egna varor till sina kunder.

Summeringar stämmer inte alltid exakt med summeraden. Detta beror på avrundningar i delposterna.

Teckenförklaring

- Intet finns att redovisa
- 0 Mindre än 0,5 av enheten

Regioner

Syd

Län		Län	
06	Jönköping	09	Gotland
09	Kronoberg	10	Blekinge
08	Kalmar	12	Skåne

Väst

13	Halland	14	Västra Götaland
----	---------	----	-----------------

Mitt

01	Stockholm	18	Örebro
03	Uppsala	19	Västmanland
04	Södermanland	21	Gävleborg
05	Östergötland		

Norr

17	Värmland	23	Jämtland
20	Dalarna	24	Västerbotten
22	Västernorrland	25	Norrbotten

Storstadsområden

Stor-Stockholm = Stockholms län

Stor-Göteborg

Län	Kommun		Län	Kommun	
14	40	Ale	14	62	Lilla Edet
14	89	Alingsås	14	81	Mölnadal
14	80	Göteborg	14	02	Partille
14	01	Härryda	14	15	Stenungsund
13	84	Kungsbacka	14	19	Tjörn
14	82	Kungälv	14	07	Öckerö
14	41	Lerum			

Stor-Malmö

Län	Kommun		Län	Kommun	
12	31	Burlöv	12	80	Malmö
12	85	Eslöv	12	64	Skurup
12	67	Höör	12	30	Staffanstorp
12	61	Kävlinge	12	63	Svedala
12	62	Lomma	12	87	Trelleborg
12	81	Lund	12	33	Vellinge

5 Varugrupper enligt NST2007

Grupp	Beskrivning	Description
01	Jordbruks-, jakt och skogsbruksprodukter; fisk och andra fiskeriprodukter	Products of agriculture, hunting and forestry; fish and other fishing products
01.1	Spannmål	Cereals
01.2	Potatis	Potatoes
01.3	Sockerbetor	Suger beet
01.4	Annan färsk frukt och färska grönsaker	Other fresh fruit and vegetables
01.5	Skogsbruksprodukter	Products of forestry and logging
01.6	Levande växter och blommor	Live plants and flowers
01.7	Andra ämnen av vegetabiliskt ursprung	Other substances of vegetable origin
01.8	Levande djur	Live animals
01.9	Obearbetad mjölk från nötkreatur, får och getter	Raw milk from bovine cattle, sheep and goats
01.A	Andra råvaror av animaliskt ursprung	Other raw material of animal origin
01.B	Fisk och andra fiskeriprodukter	Fish and other fishing products
02	Stenkol och brunkol; råpetroleum och naturgas	Coal and lignite; crude petroleum and natural gas
02.1	Stenkol och brunkol	Coal and lignite
02.2	Råpetroleum	Crude petroleum
02.3	Naturgas	Natural gas
03	Metallhaltiga malmer och övriga produkter från gruvor och stenbrott; torv; uranmalm och toriummalm	Metal ores and other mining quarrying products; peat; uranium and thorium
03.1	Järnmalm	Iron ores
03.2	Icke-järnmalm, utom uranmalm och toriummalm	Non-ferrous metal ores (except uranium and thorium)
03.3	Kemiska och (naturliga) mineraliska gödselmedel	Chemical and (natural) fertilizer materials
03.4	Salt	Salt
03.5	Sten, sand, grus, lera, torv och diverse andra produkter från utvinning av malmer och mineral	Stone, sand, gravel, clay, peat and other mining and quarrying products n.e.c.
03.6	Uranmalm och toriummalm	Uranium and thorium ores
04	Livsmedel, dryckesvaror och tobak	Food products, beverages and tobacco
04.1	Kött, oberedda hudar och skinn samt köttprodukter	Meat, raw hides and skins and meat products
04.2	Beredd och hållbarhetsbehandlad fisk och fiskeriprodukter	Fish and fish products, processed and preserved
04.3	Beredda och hållbarhetsbehandlade frukter, bär och köksväxter	Fruit and vegetables, processed and preserved
04.4	Animaliska och vegetabiliska oljor och fetter	Animal and vegetable oils and fats

04.5	Mejerivaror och glass	Dairy products and ice cream
04.6	Kvarnprodukter, stärkelse, stärkelseprodukter och beredda djurfoder	Grain mill products, starches, starch products and prepared animal feeds
04.7	Drycker	Beverages
04.8	Övriga livsmedel och tobaksvaror (utom transporterade via pakettjänster eller som samlastat gods)	Other food products n.e.c. and tobacco products (except in parcel service or grouped)
04.9	Övriga livsmedel och tobaksvaror, transporterade via pakettjänster eller som samlastat gods	Various foods products and tobacco products in parcel service or grouped
05	Textil- och beklädnadsvaror; läder och lädervaror	Textiles and textile products; leather and leather products
05.1	<i>Textilvaror</i>	<i>Textiles</i>
05.2	<i>Kläder och pälsvaror</i>	<i>Wearing apparel and articles of fur</i>
05.3	<i>Läder och lädervaror</i>	<i>Leather and leather products</i>
06	Trä och varor av trä och kork (utom möbler), varor av halm och andra flättningsmaterial; massa, papper och pappersvaror, trycksaker och ljudmedia	Wood and products of wood and cork (except furniture); articles of straw and plaiting materials; pulp and paper products; printed matter and recorded media
06.1	Varor av trä och kork (utom möbler)	Products of wood and cork (except furniture)
06.2	Massa, papper och pappersvaror	Pulp, paper and paper products
06.3	Trycksaker och ljudmedia	Printed matter and recorded media
07	Stenkolprodukter och raffinerade petroleum produkter	Coke and refined petroleum products
07.1	<i>Stenkolsprodukter</i>	<i>Coke oven products, briquettes ovoids and similar solid fuels</i>
07.2	<i>Flytande raffinerade petroleumprodukter</i>	<i>Liquid refined petroleum products</i>
07.3	<i>Gasformiga, kondenserade eller komprimerade petroleumprodukter</i>	<i>Gaseous, liquefied or compressed petroleum products</i>
07.4	<i>Fasta eller vaxartade raffinerade petroleumprodukter</i>	<i>Solid or waxy refined petroleum products</i>
08	Kemikalier, kemiska produkter och konstfibrer; gummi- och plastvaror; kärnbränsle	Chemicals, chemical products, and man-made fibers; rubber and plastic products; nuclear fuels
08.1	<i>Kemiska basprodukter av mineraliskt ursprung</i>	<i>Basic mineral chemical products</i>
08.2	<i>Kemiska basprodukter av organiskt ursprung</i>	<i>Basic organic chemical products</i>
08.3	<i>Kväveföreningar och gödselmedel (utom naturgödsel)</i>	<i>Nitrogen compounds and fertilizers (except natural fertilizers)</i>
08.4	<i>Plaster och syntetgummi i obearbetad form</i>	<i>Basic plastics and synthetic rubber in primary forms</i>
08.5	<i>Läkemedel och färdigvaror från kemisk industri</i>	<i>Pharmaceuticals and pharmaceuticals including pesticides and other agrochemical products</i>
08.6	<i>Gummi- och plastvaror</i>	<i>Rubber or plastic products</i>
08.7	<i>Kärnbränsle</i>	<i>Nuclear fuel</i>

09	Andra icke-metalliska mineraliska produkter	Other non-metallic mineral products
09.1	Glas och glasvaror, keramiska produkter och porslinsprodukter	Glass and glass products, ceramic and porcelain products
09.2	Cement, kalk och gips	Cement, lime and plaster
09.3	<i>Andra byggnadsmaterial, färdigvaror</i>	<i>Other construction materials, manufactures</i>
10	Metaller; metallvaror, utom maskiner och apparater	Basic metals; fabricated metal products, except machinery and equipment
10.1	<i>Järn, stål och ferrolegeringar och produkter av primärbearbetat järn och stål (utom rör)</i>	<i>Basic iron and steel and ferro-alloys and products of the first processing of iron and steel (except tubes)</i>
10.2	<i>Andra metaller än järn samt produkter därav</i>	<i>Non-ferrous metals and products thereof</i>
10.3	<i>Rör, ihåliga profiler och tillbehör</i>	<i>Tubes, pipes, hollow profiles and related fittings</i>
10.4	<i>Byggnadsmetallvaror</i>	<i>Structural metal products</i>
10.5	<i>Pannor, järnvaror, vapen och andra metallvaror</i>	<i>Boilers, hardware, weapons and other fabricated metal products</i>
11	Övriga maskiner; kontorsmaskiner och datorer; diverse elektriska maskiner och apparater; radio, TV- och teleprodukter; precisionsinstrument, medicinska och optiska instrument samt ur	Machinery and equipment n.e.c; office machinery and computers; electrical machinery and apparatus n.e.c; radio, television and communication equipment and apparatus; medical, precision and optical instruments; watches and clocks
11.1	<i>Jord- och skogsbruksmaskiner</i>	<i>Agricultural and forestry machinery</i>
11.2	<i>Hushållsmaskiner och hushållsapparater (vitvaror)</i>	<i>Domestic appliances n.e.c. (White goods)</i>
11.3	<i>Kontorsmaskiner och datorer</i>	<i>Office machinery and computers</i>
11.4	<i>Diverse andra elektriska maskiner och apparater</i>	<i>Electric machinery and apparatus n.e.c.</i>
11.5	<i>Elektriska komponenter samt utrustning för utsändning och överföring</i>	<i>Electronic components and emission and transmission appliances</i>
11.6	<i>Radio- och TV-mottagare samt apparater för upptagning och återgivning av ljud och videosignaler (brunvaror)</i>	<i>Television and radio receivers; sound or video recording or reproducing apparatus and associated goods (Brown goods)</i>
11.7	<i>Precisionsinstrument, medicinska och optiska instrument samt ur</i>	<i>Medical, precision and optical instruments, watches and clocks</i>
11.8	<i>11.8 Andra maskiner, maskinverktyg och maskindelar</i>	<i>Other machines, machine tools and parts</i>
12	Transportmedel	Transport Equipment
12.1	<i>Bilindustriprodukter</i>	<i>Automobile industry products</i>
12.2	<i>Andra transportmedel</i>	<i>Other transport equipment</i>
13	Möbler; diverse andra tillverkade varor	Furniture; other manufactured goods n.e.c.
13.1	<i>Möbler</i>	<i>Furniture</i>

13.2	<i>Andra tillverkade varor</i>	<i>Other manufactured goods</i>
14	Returråvara; kommunalt avfall och annat avfall	Secondary raw materials; municipal wastes and other wastes
14.1	Hushållsavfall och liknande avfall	Household and municipal wastes
14.2	Annat avfall och returråvara	Other waste and secondary raw materials
15	Post och paket	Mail, parcels
15.1	<i>Post</i>	<i>Mail</i>
15.2	<i>Paket</i>	<i>Parcels, small packages</i>
16	Utrustning och material som används vid varutransporter	Equipment and material utilized in the transport of goods
16.1	<i>Containrar och växelflak under användning, tomma</i>	<i>Containers and swap bodies in service, empty</i>
16.2	<i>Pallar och annat tomemballage under användning, tomma</i>	<i>Pallets and other packaging in service, empty</i>
17	Gods som flyttas i samband med flyt av hushåll eller kontor; bagage som transporteras separat från passagerarna; motorfordon som fraktas för reparation; övriga varor som inte omsätts på en marknad	Goods moved in the course of household and office removals; baggage transported separately from passengers; motor vehicles being moved for repair; other non-market goods n.e.c.
17.1	<i>Flyttning av hushåll</i>	<i>Household removal</i>
17.2	<i>Bagage och reseffekter som åtföljer resande</i>	<i>Baggage and articles accompanying travelers</i>
17.3	<i>Fordon för reparation</i>	<i>Vehicles for repair</i>
17.4	<i>Anläggningsutrustning, byggnadsställningar</i>	<i>Plant equipment, scaffolding</i>
17.5	<i>Övriga varor som inte omsätts på en marknad</i>	<i>Other non-market goods n.e.c.</i>
18	Samlastat gods; flera olika slags gods som fraktas tillsammans	Grouped goods; a mixture of types of goods which are transported together
18.0	Samlastat gods	Grouped goods
19	Oidentifierbart gods; gods som av någon anledning inte kan identifieras och därför inte kan hänföras till någon av huvudgrupperna 01-16	Unidentifiable goods; goods which for any reason cannot be identified and therefore cannot be assigned to groups 01-16
19.1	<i>Oidentifierbart gods i containrar och växelflak</i>	<i>Unidentifiable goods in containers or swap bodies</i>
19.2	<i>Annat oidentifierbart gods</i>	<i>Other unidentifiable goods</i>
20	Diverse andra varor	Other goods n.e.c.
20.0	Diverse andra varor	Other goods not elsewhere classified.

Anm. Statistiken samlas i princip in på huvudgruppsnivå med vissa tillägg av grupper av nationella orsaker. De grupper som kursiverats i ovanstående tabell kan inte särredovisas.
Note. The statistics is mainly collected on division level with some groups added by national reasons. Groups in italics cannot be accounted for separately.

6 Fakta om statistiken

6.1 Statistikens innehåll och tillförlitlighet

Föreliggande rapport Lastbilstrafik 2013 – inrikes och utrikes trafik med svenska lastbilar syftar till att visa såväl inrikes som utrikes trafik med svenskregistrerade lastbilar gällande antal transporter, körda kilometer, lastad godsmängd och transportarbete. Rapporten omfattar årsvärden.

Undersökningspopulationen består av objektet "lastbil" och avser endast transporter som utförs av svenskregistrerade last-/dragbilar med en maximilastvikt på 3,5 ton eller mer. Urvalet består av cirka 12 000 fordon per år. Urvalet begränsas till att fordonet ska vara i trafik, årsmodellen ska vara yngre än 30 år samt att bilens ägare skall finnas med i Statistiska centralbyråns (SCB) Företagsregister. Underlag till urvalet är Transportstyrelsens Yrkestrafikregister, Transportstyrelsens Fordonsregister samt körsträckedata från SCB:s körsträckedatabas.

För varje utvald lastbil ska uppgifter lämnas avseende en specifik mätvecka. Uppgiftslämnare är lastbilsägaren vid den aktuella tidpunkten. Frågeformuläret innehåller allmänna avsnitt där till exempel antalet körda kilometer samt uppgifter om släp och eventuella transporter på färja eller järnväg ska anges. En sändningsjournal innehållande bland annat lastningsort, lossningsort, körda kilometer, sändningens vikt och varuslag ska sedan föras avseende den aktuella mätveckan. Uppgiftsinsamling sker huvudsakligen via postenkäter och med två skriftliga påminnelser samt en telefonpåminnelse.

Det vägda bortfallet är 29,1 procent avseende år 2013. Det vägda bortfallet är ett mått där hänsyn tas till varierande urvalssannolikheter mellan strata. Det ovägda bortfallet är 30,6 procent avseende år 2013. De relativa osäkerhetsmarginalerna (95 %) redovisas för flertalet av resultat i årsstatistiken. Skattningsförfarandet, så kallad rak uppräknings inom strata, justerar för bortfallet. Här antas att bortfallet "ser ut" som de svarande objekten.

Osäkerhetskällor för undersökningen är främst mätosäkerhet, urval och bortfall. Se kvalitetsdeklarationen för vidare beskrivning av osäkerhetskällorna.

Osäkerheten som beror på urval kan kvantifieras med hjälp av konfidensintervall. Skattningsarna i tabellbilagan anges oftast med ett associerat konfidensintervall. I de fall konfidensintervallen innefattar negativa värden ska dessa inte tolkas bokstavligen eftersom vikter och sträckor är positiva storheter. De breda konfidensintervallen indikerar framförallt att skattningsarna är mycket osäker.

En mätosäkerhet är att vissa uppgiftslämnare markerar stillestånd under hela mätveckan, dvs. inga varutransporter genomfördes, som ett sätt att underlätta uppgiftslämnandet. Det finns indikationer på att överrapporteringen av stillestånd är ett ökande problem. Detta leder till att de skattningsarna som presenteras blir underskattningsarna av verkliga nivåer. En parallell undersökning till lastbilstrafikundersökningen har genomförts under år 2012 och 2013 för att uppskatta omfattningen av problemet. Baserat på resultaten från denna parallella undersökning har en alternativ skattningsmetod använts. Med den alternativa

skattningsmetoden blir nivåskattningarna för viktiga målstorheter i undersökningen högre än de officiella publicerade värdena. Huruvida den nya skattningsmetodiken i framtiden kommer att börja användas eller inte utreds för närvarande på Trafikanalys. Resultaten av detta arbete kan komma att leda till en revision av de absoluta värden som anges för lastbilstrafiken. För mer information kring denna undersökning se Appendix.

Bortfallet har två effekter på undersökningen: 1) I och med att antalet undersökta lastbilstransporter blir färre än avsett så blir den statistiska osäkerheten i resultatet större. Effekten kan utläsas i form av bredare konfidensintervall. 2) En känd företeelse är att den grupp som inte svarar i en undersökning ofta har ett annat beteende än den grupp som svarar. I denna undersökning kan det innebära att skattningar av till exempel totalt antal körda kilometer blir för höga eller för låga. En fördjupad bortfallsanalys har nyligen genomförts inom ramen för undersökningen. Resultaten från analysen visar att för vissa variabler (maxlastvikt, geografiska regioner och ålder på lastbilen) sker ingen snedvridning men för variabeln registerbaserad körsträcka finns en snedvridning. Registerbaserad körsträcka kommer från körsträckedatabasen som i sin tur baseras på bilprovningsdata. Bortfallsanalyserna visar att lastbilar i bortfallet har en längre genomsnittlig daglig (registerbaserad) körsträcka än de svarande. Eftersom det finns en korrelation mellan den registerbaserade körsträckan och den faktiska körsträckan under mätveckan innebär detta en risk för snedvridning avseende körsträcka. Om bortfallet inom varje stratum i genomsnitt har en längre daglig körsträcka än de svarande förmår inte estimationsmetoden rak uppräknings inom strata att fullt ut kompensera för denna snedvridning. Detta kan leda till att de sanna nivåerna för totalt antal körda kilometer underskattas. Se kvalitetsdeklarationen för en vidare diskussion om aspekter kring bortfallet.

6.2 Jämförbarhet och sam användbarhet

Mellan 1972 och 1999 har statistik tagits fram över svenska lastbilars transporter inom landet. Enligt den statistikharmonisering som påbjöds i och med EES-avtalet har Sverige sedan 1995 redovisat statistik över svenska lastbilars totala transportverksamhet, inklusive transporter i utlandet. Sedan första kvartalet år 2000 utförs undersökningen enligt EU-förordningen för statistikredovisning av vägtransporter (EG 1172/98). Denna förordning har dock sedan 2012 ersatts av Rådets förordning (EU) nr 70/2012 av den 18 januari 2012 om statistikrapportering om varutransporter på väg.

Vissa förändringar mellan definitioner i de tidigare undersökningarna, till och med 1999, och föreliggande undersökning kan noteras. I den tidigare undersökningen om inrikes trafik används begreppet "körning" medan det i undersökningen om utrikestrafiken insamlades statistik per "utlandsresa." I föreliggande undersökning är "sändning" det centrala begreppet. I nuvarande undersökning ska alla transporter med svenskregistrerade lastbilar uppges varför även cabotage (inrikestrafik i annat land än Sverige) och tredjelandstrafik omfattas av undersökningen. I den tidigare utrikesundersökningen skulle resan starta i Sverige för att ingå i undersökningen. Från och med år 2003 infördes en något förändrad urvalsmetod, främst i syfte att förbättra precisionen i utrikestrafiken. Den förändrade metoden kan medföra att tidsserierna inte kan jämföras fullt ut. 2012 genomfördes ytterligare en ny stratifiering. I princip ska en ny stratifiering inte innebära att nivåerna på målstorheterna förändras, vilket betyder att tidsserier går att jämföra före och efter den nya stratifieringen. Detta gäller

framförallt rörande skattningar på totalnivå. Rörande skattningar nedbrutna på redovisningsgrupper, som i sig är mer osäkra än resultat på totalnivå, bör viss försiktighet iaktas vid tolkning.

6.3 Administrativa uppgifter

Trafikanalys är statistikansvarig myndighet för den officiella statistiken inom transport- och kommunikationssektorn. På uppdrag av Trafikanalys produceras statistiken av Statisticon AB.

Undersökningen utförs i enlighet med Rådets förordning (EU) nr 70/2012 av den 18 januari 2012 om statistikrapportering om varutransporter på väg. I enlighet med förordningen kommer avidentifierade uppgifter att överföras till EU:s statistiska databaser. Uppgifterna som lämnas till EU är sekretesskyddade enligt Euratom 1588/90.

Skyldighet att lämna uppgifter till undersökningen föreligger enligt lagen om den officiella statistiken (SFS 2001:99), förordningen om den officiella statistiken (SFS 2001:100) och föreskriften TRAFAFS 2012:1. Uppgifter som lämnas till Trafikanalys hanteras enligt Offentlighets- och sekretesslagen 24 kap §8 (SFS 2009:400).

6.4 Tillgänglighet och förståelighet

Statistiken publiceras per kvartal och år. Rapporten finns tillgänglig i PDF- och Excelformat på Trafikanalys webbplats www.trafa.se

De uppgifter som Eurostat efterfrågar presenteras i Eurostats publikationer:

Panorama of Transport, EU Transport in figures, Statistics in Focus och New Cronos (Eurostats databas).

Den statistiska årsrapporten består av en textdel omfattande förord, sammanfattning, avsnitt om lastbilstrafik 2013, godstransporter i Sverige, lastbilstrafik i ett internationellt perspektiv samt bilagor med tabeller, definitioner, fakta om statistiken och ordlista. Undersökningen är dokumenterad i föreliggande text, i kvalitetsdeklarationen Beskrivning av statistiken för undersökningen som finns på Trafikanalys hemsida, i SCB:s rapport R&D Report 2003:1 (om stratifieringen 2003) samt i Trafikanalys PM 2011:14 (om stratifieringen 2012).

Frågor rörande lastbilstrafikundersökningen kan ställas till Sara Berntsson (010-414 42 07, sara.berntsson@trafa.se) på Trafikanalys.

Frågor rörande genomförandet av undersökningen kan ställas till Mats Nyfjäll (010-130 80 23, mats.nyfjall@statisticon.se) på Statisticon AB.

7 Engelsk ordlista

Svenska/Swedish	Engelska/English	Svenska/Swedish	Engelska/English
Antal	Number	Miljoner	Millions
Använda	Use	Miljöklass	Environmental class
Avlastningsregion	Dispatch Area	Mindre än 0,5 av enheten	Less than half of the unit employed
Avsändarland	Country of origin	Mottagarland	Receiving country
Axlar	Axle configuration	Och	And
Bankebil (Timmerbil)	Timber lorries	Pallastat gods	Palletized goods
Destination	Destination	Pålastningsregion	Loading region
Dragbil	Road tractor	Region	Regional divisions
Eller	Or	Regionsindelning	Regional divisions
Export	Export	Respektive	Respectively
Fast bulkgoods	Solid bulk goods	Skåpbil	Van
Flakbil	Flatbed Lorries	Stora containrar	Large freight containers
Flytande bulkgoods	Liquid bulk goods	Storstadsområden	City areas
Fordonets ålder	Age of the vehicle	Svenskregistrerade lastbilar	Swedish registered Lorries
Fot	Ft	Tankbil	Tanker
Från	From	Till	To
Färjelinje	Ferry line	Ton	Tonnes
Förklaring	Description	Ton-kilometer (ton-km)	Tonne-kilometres
Godsmängd	Quantity of goods	Totalt	Total
Import	Import	Totalvikt	Total weight
Inrikes godstransporter	National road goods transport	Transportarbete	Tonne-kilometres performed
Inrikestrafik	National transport	Transportavstånd	Length of haul
Intet finns att redovisa	Magnitude nil	Transporter	Haulages
Karosseri	Carrossery	Tur och retur	To/from Sweden
Kilometer (km)	Kilometres	Uppgift ej tillgänglig	Data not available

Kommun	Municipality	Uppgifter kan ej förekomma	Data not applicable
Korrigerad uppgift	Corrected data	Ursprung	Origin
Kvantitet	Quantity	Utan	Without
Körda kilometer	Kilometres driven	Utbytbara lastenheter	Swap/Swop bodies
Last	Load	Utförlig	Detailed
Lastad godsmängd	Loaded goods	Utlandet	International destinations
Lossad godsmängd	Unloaded goods	Utrikes godstransporter	International road goods transport
Län	County	Utrikestrafik	International transport
Länder	Countries	Varugrupp	Commodity group
Maximilastvikt	Load capacity	Växelflak	Swap bodies
Med	With	År	Year
Mest	Most	Övriga lasttyper	Other cargo types

8 Appendix

Felaktigt rapporterat stillestånd utgör en osäkerhetskälla som Trafikanalys har studerat. Med felaktigt rapporterat stillestånd menas att en uppgiftslämnare anger att lastbilen haft stillestånd under mätveckan när så inte har varit fallet. Om omfattningen är betydande utgör detta ett problem eftersom en överskattning av stillestånd leder till en underskattning av nivåer för producerad statistik som till exempel transporterad godsmängd, antal transporter, körda kilometer och transportarbete.

En parallell undersökning till lastbilstrafikundersökningen har genomförts under 2012 och 2013, för att uppskatta omfattningen av problemet. Baserat på resultaten från denna parallella undersökning har en alternativ skattningsmetod använts. Med den alternativa skattningsmetoden blir nivåskattningarna för viktiga målstorheter i undersökningen högre än de officiella publicerade värdena. I tabellen nedan redovisas den ungefärliga nivåförändringen som den alternativa skattningsmetoden ger för respektive år. För exempelvis antal transporter, som uppskattas till knappt 28 miljoner år 2013, är nivån ca 30 procent högre med den alternativa skattningsmetod som tar hänsyn till felaktigt rapporterat stillestånd.

Målstorhet	År 2012	Nivåförändring (%)	År 2013	Nivåförändring (%)
Antal transporter i 1 000-tal	29 878	30	27 850	30
Körda kilometer i 1 000-tal	2 445 152	25	2 417 711	25
Lastad godsmängd i 1 000-tal ton	294 925	30	281 129	30
Transportarbete i miljoner ton-km	33 477	20	33 521	25

Trafikanalys arbetar för närvarande med hur denna problematik ska angripas. Problemet måste övervägas ur flera synvinklar varav några är; brott i tidsserier om ny skattningsmetod införs, hur tillförlitlig den parallella undersökning är som skattar det felaktigt rapporterade stilleståndet, huruvida den alternativa skattningsmetoden är en långsiktigt hållbar metod, hur grundproblemet ska hanteras (det vill säga att vissa uppgiftslämnare felaktigt rapporterar stillestånd), hanteringen av tidsserier bakåt i tiden om skattningsmetoden ändras.



Trafikanalys är en kunskapsmyndighet för transportpolitiken. Vi analyserar och utvärderar föreslagna och genomförda åtgärder inom transportpolitiken. Vi ansvarar även för officiell statistik inom områdena transporter och kommunikationer. Trafikanalys bildades den 1 april 2010 och har huvudkontor i Stockholm samt kontor i Östersund.

Trafikanalys
Torsgatan 30
113 21 Stockholm

Tel 010 414 42 00
Fax 010 414 42 10
trafikanalys@trafa.se
www.trafa.se