

# LASTBILSTRAFIK 2012 kvartal 1

## Publicering av den svenska kvartalsstatistiken som framställs enligt förordning EG 1172/98

Publiceringsdatum: 2012-07-03

Reviderad 2015-01-16: Tabell 2, storstadsområden.

### Kontaktperson

#### Trafikanalys

Sara Berntsson tel. 010 414 42 07

E-post: sara.berntsson@trafa.se

---

Kvartalsuppgifter publiceras    första kvartalet fastställs under juli år 2012  
   andra kvartalet fastställs under september år 2012  
   tredje kvartalet fastställs under januari år 2013  
   fjärde kvartalet fastställs under mars år 2013

Samtliga fyra kvartal summeras till årsstatistik. Årsstatistiken fastställs under maj år 2013.

Exakt datum för publicering återfinns i publiceringsplanen på trafikanalys hemsida [www.trafa.se/statistik](http://www.trafa.se/statistik)

## Lastbilstrafik 2012 kvartal 1 - Sammanfattning

Trafikanalys ansvarar för den officiella statistiken inom den svenska transport- och kommunikationssektorn, och presenterar varje kvartal statistik kring den svenska lastbilstrafiken. Följande rapport redovisar den svenska lastbilstrafiken under kvartal 1 år 2012. Rapporten omfattar statistik för samtliga svenskregistrerade lastbilers inrikes och utrikes trafik. Statistiken beskrivs genom uppgifter om antal lastbilar, antal transporter, antal kilometer som lastbilarna kört (trafikarbetet), den mängd gods som lastats samt transportarbetets omfattning (mätt i mängden transporterat gods multiplicerad med transporterad sträcka). Rapporten presenterar också kvartalsvärden för perioden 2008-2011.

Under första kvartalet 2012 skedde en signifikant minskning av antal transporter, körda kilometer och transportarbetet både totalt sett och i inrikestrafiken jämfört med motsvarande kvartal 2011. Antalet transporter minskade totalt sett med 15 procent, körda kilometer med 12 procent och transportarbetet med 15 procent.

Lastbilstrafiken inom Sverige delas in i två kategorier; yrkesmässig trafik och firmabilstrafik. Den yrkesmässiga trafiken står för 83 procent av alla inrikes transporter och innebär transporter åt andra mot betalning, exempelvis godstrafik. Firmabilstrafiken omfattar grossister och återförsäljare, som distribuerar egna varor till sina kunder.

592 miljoner kilometer, vilket motsvarar 15 000 varv runt jorden, så många kilometer har svenskregistrerade lastbilar hunnit avverka under årets första kvartal. Det var en minskning med 12 procent jämfört med motsvarande kvartal föregående år. I inrikestrafiken minskade den yrkesmässiga trafiken med last med 14 procent. I förhållande till firmabilar körs lastbilar inom den yrkesmässiga trafiken betydligt längre sträckor. 10 procent av den totala distansen har tillryggalagts av svenska lastbilar i utrikes trafik.

Transportarbetet med svenska lastbilar har minskat med 15 procent under kvartal 1 år 2012 jämfört med samma period föregående år. Produkter från jordbruk, skogsbruk och fiske samt livsmedel, drycker och tobak svarade för en tredjedel av allt transportarbete under kvartal 1 år 2012. Den yrkesmässiga inrikestrafikens transportarbete minskade med 18 procent jämfört med föregående år.

Under kvartal 1 år 2012 lastades och lossades totalt 69,7 miljoner ton gods i inrikes transporter med svenska lastbilar. 69 procent av allt gods fraktades inom det egna länet. I Västmanland var andelen lastad godsmängd som fraktades inom det egna länet relativt lågt, 31 procent. På Gotland och i Norrbotten fraktades däremot i stort sett allt gods inom regionen.

Vid jämförelser över tid kan tydliga säsongsvariationer observeras, antalet transporter ligger exempelvis på en betydligt lägre nivå under det första och tredje kvartalet jämfört med övriga kvartal. I vilken utsträckning införandet av ny stratifieringsmetod har påverkat resultaten är svårt att bedöma.

Inför år 2012 genomfördes en översyn av stratifieringen i undersökningen vilken resulterade i att en ny stratifiering infördes från och med kvartal 1 år 2012. Motiven till förändringen finns dokumenterade i Trafikanalys PM 2011:14 Översyn av stratifieringsmetoder för lastbilstrafikundersökningen som återfinns på Trafikanalys webbplats ([trafa.se](http://trafa.se)). I princip ska en ny stratifiering inte innebära att nivåerna på målstorheterna förändras, vilket betyder att tidsserier går att jämföra före och efter den nya stratifieringen. Detta gäller framförallt rörande skattningar på totalnivå. Rörande skattningar nedbrutna på redovisningsgrupper, som i sig är mer osäkra än resultat på totalnivå, bör viss försiktighet iaktas vid tolkning. För tidsserier för redovisningsgrupper kan jämförbarheten ha påverkats av stratifieringen. Se mer information i avsnittet Fakta om statistiken samt i kvalitetsdeklarationen.

## Fakta om statistiken

### Statistikens innehåll och tillförlitlighet

Föreliggande rapport *Lastbilstrafik – inrikes och utrikes trafik med svenska lastbilar (Kvartal 1 år 2012)* syftar till att visa såväl inrikes som utrikes trafik med svenskregistrerade lastbilar gällande antal transporter, körda kilometer, lastad godsmängd och transportarbete. Rapporten omfattar kvartalsvärden samt värden för rullande fyra kvartal.

Undersökningspopulationen består av objektet "lastbil" och avser endast transporter som utförs av svenskregistrerade last-/dragbilar med en maxilastvikt på 3,5 ton eller mer. Urvalet består av cirka 3 000 fordon per kvartal. Urvalet begränsas till att fordonet ska vara i trafik, årsmodellen ska vara yngre än 30 år samt att bilens ägare skall finnas med i Statistiska centralbyråns (SCB) Företagsregister. Underlag till ramen och urvalet är Transportstyrelsens Yrkestrafikregister, Transportstyrelsens Fordonsregister samt körsträckedata från SCB:s körsträckedatabas.

För varje utvald lastbil ska uppgifter lämnas avseende en specifik mätvecka. Uppgiftslämnare är lastbilsägaren vid den aktuella tidpunkten. Frågeformuläret innehåller allmänna avsnitt där till exempel antalet körda kilometer samt uppgifter om släp och eventuella transporter på färja eller järnväg ska anges. En sändningsjournal innehållande bland annat lastningsort, lossningsort, körda kilometer, sändningens vikt och varuslag ska sedan föras avseende den aktuella mätveckan. Uppgiftsinsamling sker huvudsakligen via postenkät, med två skriftliga påminnelser samt telefonpåminnelse.

Statistikens totala tillförlitlighet bedöms som god. Det vägda bortfallet är 30,1 procent avseende första kvartalet år 2012. Det vägda bortfallet är ett mått där hänsyn tas till varierande urvalssannolikheter mellan strata. Det ovägda bortfallet är 29,9 procent avseende första kvartalet. Relativa osäkerhetsmarginaler (95%) redovisas för samtliga resultat i kvartalsstatistiken. Skattningsförfarandet, så kallad rak uppräknings inom strata, justerar för bortfallet. Här antas att bortfallet "ser ut" som de svarande objekten.

Osäkerhetskällor för undersökningen är främst mätning och att undersökningen är baserad på urval. Se kvalitetsdeklarationen för vidare beskrivning av osäkerhetskällorna. Nämnas bör att felaktigt rapporterade stillestånd utgör en osäkerhetskälla som Trafikanalys avser att studera närmare. Under 2012 kommer skattningsrapporter till kvartalsrapporten att produceras med en alternativ metod som justerar för felaktigt rapporterat stillestånd. Dessa skattningsrapporter publiceras dock inte utan kommer att användas för interna analyser. Baserat på utfallet av analyserna kan skattningsmetodiken komma att förändras.

Bortfallet har två effekter på undersökningen: 1) I och med att antalet undersökta lastbilstransporter blir färre än avsett så blir den statistiska osäkerheten i resultatet större. Effekten kan utläsas i form av bredare konfidensintervall. 2) En känd företeelse är att den grupp som inte svarar i en undersökning ofta har ett annat beteende än den grupp som svarar. I denna undersökning kan det innebära att skattningsrapportens totala antal körda kilometer blir för höga eller för låga.

I vilken riktning bortfallet påverkar undersökningen och hur mycket går inte att avgöra utan att göra en bortfallsanalys. Någon sådan har inte gjorts för denna undersökning. Storleken på bortfallet är den indikation som finns på hur stor denna effekt kan vara. I den stratervisade redovisningen framgår det att utrikestransporterna har en något högre bortfallsandel. Det innebär att för dessa skattningsrapporter är osäkerheten större. I de fall konfidensintervallen innefattar negativa värden ska dessa inte tolkas bokstavligt eftersom vikter och sträckor är positiva storheter. De breda konfidensintervallen indikerar framförallt att skattningsrapporten är mycket osäker.

## Jämförbarhet och sammanvändbarhet

Mellan 1972 och 1999 har statistik tagits fram över svenska lastbilars transporter inom landet. Enligt den statistikharmonisering som påbjöds i och med EES-avtalet har Sverige sedan 1995 redovisat statistik över svenska lastbilars totala transportverksamhet, inklusive transporter i utlandet. Sedan första kvartalet år 2000 utförs undersökningen enligt EU-förordningen för statistikredovisning av vägtransporter (EG 1172/98).

Vissa förändringar mellan definitioner i de tidigare undersökningarna, till och med 1999, och föreliggande undersökning kan noteras. I den tidigare undersökningen om inrikes trafik används begreppet "körning" medan det i undersökningen om utrikestrafiken insamlades statistik per "utlandsresa." I föreliggande undersökning är "sändning" det centrala begreppet. I nuvarande undersökning ska alla transporter med svenskregistrerade lastbilar uppges varför även cabotage (inrikestrafik i annat land än Sverige) och tredjelandstrafik omfattas av undersökningen. I den tidigare utrikesundersökningen skulle resan starta i Sverige för att ingå i undersökningen. Från och med år 2003 infördes en något förändrad urvalsmetod, främst i syfte att förbättra precisionen i utrikestrafiken. Den förändrade metoden kan medföra att tidsserierna inte kan jämföras fullt ut.

Från och med 2012 har en ny stratifiering införts. Motiven till förändringen finns dokumenterade i Trafikanalys PM 2011:14 *Översyn av stratifieringsmetoder för lastbilstrafikundersökningen* som återfinns på Trafikanalys webbplats (trafa.se). I princip ska en ny stratifiering inte innebära att nivåerna på målstorheterna förändras, vilket betyder att tidsserier går att jämföra före och efter den nya stratifieringen. Detta gäller framförallt rörande skattningar på totalnivå. Rörande skattningar nedbrutna på redovisningsgrupper, som i sig är mer osäkra än resultat på totalnivå, bör viss försiktighet iaktas vid tolkning. För tidsserier för redovisningsgrupper kan jämförbarheten ha påverkats av stratifieringen. En viktig utgångspunkterna för den nya stratifieringen var att förbättra precisionen i skattningen av lastad godsmängd, vilken är den målstorhet som har störst osäkerhet (jämfört med körda kilometer och transportarbetet). Resultaten indikerar att en precisionsförbättring har uppnåtts.

## Administrativa uppgifter

Trafikanalys är statistikansvarig myndighet för den officiella statistiken inom transport- och kommunikationssektorn. På uppdrag av Trafikanalys produceras statistiken av Statisticon AB.

Undersökningen utförs i enlighet med EU-förordning för statistikredovisning av vägtransporter (EG 1172/98). I enlighet med förordningen kommer avidentifierade uppgifter att överföras till EU:s statistiska databaser. Uppgifterna som lämnas till EU är sekretesskyddade enligt Euratom 1588/90.

Skyldighet att lämna uppgifter till undersökningen föreligger enligt lagen om den officiella statistiken (SFS 2001:99), förordningen om den officiella statistiken (SFS 2001:100) och Trafikanalys föreskrift (TRAFAFS 2012:1). Uppgifter som lämnas till Trafikanalys hanteras enligt Offentlighets och sekretesslagen 24 kap §8 (SFS 2009:400).

## Tillgänglighet och förståelighet

Statistiken publiceras i serien Trafikanalys Statistik, per kvartal och år. Rapporten finns tillgänglig i pdf- och Excel-format på Trafikanalys webbplats [www.trafa.se](http://www.trafa.se)  
De uppgifter som Eurostat efterfrågar presenteras i Eurostats publikationer: *Panorama of Transport*, *EU Transport in figures*, *Statistics in Focus* och *New Cronos* (Eurostats databas).

Den statistiska kvartalsrapporten består av en textdel omfattande en sammanfattning, fakta om statistiken, definitioner och en resultatdel omfattande tabeller och diagram. Undersökningen är dokumenterad i föreliggande text, i kvalitetsdeklarationen *Beskrivning av statistiken* för undersökningen som finns på Trafikanalys hemsida i SCB:s rapport R&D Report 2003:1 samt i Trafikanalys PM 2011:14 Översyn av stratifieringsmetoder för lastbilstrafikundersökningen.

Frågor rörande lastbilstrafikundersökningen kan ställas till Sara Berntsson (010 414 42 07, [sara.berntsson@trafa.se](mailto:sara.berntsson@trafa.se)) på Trafikanalys. Frågor rörande genomförandet av undersökningen kan ställas till Mats Nyfjäll (08-402 29 06, [mats.nyfjall@statisticon.se](mailto:mats.nyfjall@statisticon.se)) på Statisticon AB.

## Definitioner

### Förklaringar och definitioner

Med **inrikes trafik** avses den trafik som svenskregistrerade lastbilar presterar med gods som både lastats och lossats inom landet.

Med **utrikes trafik** avses den trafik som svenskregistrerade lastbilar presterar med utrikes destinerat gods eller gods som lastas utrikes med svensk destination samt cabotage och tredjelandstrafik.

Med **cabotage** avses inrikestrafik i ett annat land än Sverige.

Med **tredjelandstrafik** avses trafik mellan två andra länder än Sverige.

Samtliga lastbilar i undersökningen ska ha en **maximilastvikt på 3,5 ton eller mer**.

**Totalvikt** är summan av fordonets tjänstevikt och den beräknade vikten av det största antal personer utom föraren och den största mängden gods som fordonet är inrättat för.

**Tjänstevikt** för lastbilar är den sammanlagda vikten av fordonet i normalt, fullt driftfärdigt skick vid användning av tyngsta till fordonet hörande karosseri, verktyg och reservhjul som hör till fordonet, bränsle, smörjolja, vatten samt föraren.

**Maximilastvikt** beräknas som skillnaden mellan fordonets totalvikt och tjänstevikt.

**Lastbil** enligt Bilregistret är ett fordon som ej är att anse som en personbil eller buss.

**Trafikarbetet** redovisas som antal körda kilometer.

**Transportarbetet** redovisas i tonkilometer. Tonkilometer beräknas som produkten av pålast i ton och körda kilometer per körning.

**Yrkesmässig trafik** avser transporter åt andra mot betalning tex. godstrafik.

**Firmabilstrafik** avser transporter för företagets egen räkning, exempelvis grossister och återförsäljare som distribuerar egna varor till sina kunder.

Summeringar stämmer inte alltid exakt med summeraden. Detta beror på avrundningar i delposterna.

### Teckenförklaring

- .. Uppgifter ej tillgängliga
- . Uppgifter kan ej förekomma
- Intet finns att redovisa
- 0 Mindre än 0,5 av enheten
- k Korrigerade uppgifter

### Storstadsområden

#### Stor-Stockholm = Stockholms län

#### Stor-Göteborg

Län	Kommun	Län	Kommun		
14	40	Ale	14	62	Lilla Edet
14	89	Alingsås	14	81	Mölnadal
14	80	Göteborg	14	02	Partille
14	01	Härryda	14	15	Stenungsund
13	84	Kungsbacka	14	19	Tjörn
14	82	Kungälv	14	07	Öckerö
14	41	Lerum			

#### Stor-Malmö

Län	Kommu	Län	Kommun		
12	31	Burlöv	12	80	Malmö
12	85	Eslöv	12	64	Skurup
12	67	Höör	12	30	Staffanstorp
12	61	Kävlinge	12	63	Svedala
12	62	Lomma	12	87	Trelleborg
12	81	Lund	12	33	Vellinge

Tabell 1. Svenska lastbilars godstransporter, första kvartalet 2012.

	Kvartal 1 2012	95 % konfidens- intervall	Kvartal 1 2011	95 % konfidens- intervall
<b>Antal lastbilar, totalt</b>	<b>60 475</b>		<b>59 395</b>	
därav				
Yrkesmässig trafik	43 787		43 279	
Firmabilstrafik	16 688		16 116	
<b>Antal transporter i 1 000-tal</b>	<b>7 486 ±</b>	<b>692</b>	<b>8 807 ±</b>	<b>898</b>
<b>Inrikes trafik</b>	<b>7 362 ±</b>	<b>694</b>	<b>8 655 ±</b>	<b>898</b>
därav				
Yrkesmässig trafik med last	4 496 ±	494	5 339 ±	707
Yrkesmässig trafik utan last	1 643 ±	256	1 783 ±	292
Firmabilstrafik med last	894 ±	218	1 161 ±	317
Firmabilstrafik utan last	329 ±	118	372 ±	132
<b>Utrikes trafik</b>	<b>124 ±</b>	<b>33</b>	<b>152 ±</b>	<b>31</b>
därav				
Med last	91 ±	25	108 ±	21
Utan last	33 ±	11	44 ±	12
<b>Körda kilometer i 1 000-tal km</b>	<b>591 969 ±</b>	<b>35 253</b>	<b>674 639 ±</b>	<b>36 804</b>
<b>Inrikes trafik</b>	<b>530 520 ±</b>	<b>34 096</b>	<b>605 780 ±</b>	<b>36 185</b>
därav				
Yrkesmässig trafik med last	373 719 ±	28 934	434 576 ±	31 725
Yrkesmässig trafik utan last	82 705 ±	10 189	87 186 ±	9 816
Firmabilstrafik med last	61 426 ±	12 327	68 524 ±	13 413
Firmabilstrafik utan last	12 670 ±	3 709	15 494 ±	5 469
<b>Utrikes trafik</b>	<b>61 449 ±</b>	<b>14 305</b>	<b>68 859 ±</b>	<b>11 970</b>
därav				
Med last	53 611 ±	13 066	60 325 ±	10 723
Utan last	7 838 ±	2 914	8 535 ±	2 724
<b>Lastad godsmängd i 1 000-tal ton</b>	<b>71 498 ±</b>	<b>6 462</b>	<b>80 519 ±</b>	<b>8 312</b>
<b>Inrikes trafik</b>	<b>69 749 ±</b>	<b>6 473</b>	<b>78 650 ±</b>	<b>8 320</b>
därav				
Yrkesmässig trafik	61 356 ±	6 207	68 176 ±	7 526
Firmabilstrafik	8 393 ±	2 396	10 474 ±	3 998
<b>Utrikes trafik</b>	<b>1 749 ±</b>	<b>518</b>	<b>1 870 ±</b>	<b>434</b>
därav				
Från Sverige till utlandet	944 ±	346	1 068 ±	345
Från utlandet till Sverige	646 ±	245	652 ±	166
Cabotage	53 ±	36	86 ±	47
Tredjelandstrafik	106 ±	51	64 ±	27
<b>Transportarbete i miljoner ton-km</b>	<b>8 155 ±</b>	<b>624</b>	<b>9 617 ±</b>	<b>724</b>
<b>Inrikes trafik</b>	<b>7 148 ±</b>	<b>591</b>	<b>8 621 ±</b>	<b>711</b>
därav				
Yrkesmässig trafik	6 502 ±	584	7 921 ±	702
Firmabilstrafik	646 ±	181	700 ±	187
<b>Utrikes trafik</b>	<b>1 007 ±</b>	<b>261</b>	<b>996 ±</b>	<b>204</b>
därav				
Från Sverige till utlandet	505 ±	158	505 ±	127
Från utlandet till Sverige	377 ±	123	394 ±	98
Cabotage	19 ±	13	28 ±	12
Tredjelandstrafik	106 ±	51	69 ±	29
<b>Farligt gods, i 1 000-tal ton</b>	<b>2 194 ±</b>	<b>1 081</b>	<b>2 528 ±</b>	<b>855</b>
<b>Farligt gods, i miljoner tonkm</b>	<b>372 ±</b>	<b>151</b>	<b>404 ±</b>	<b>123</b>

**Tabell 2. Inrikes godstransporter med svenska lastbilar. Lastade och lossade godsmängder efter län samt efter destination respektive ursprung, första kvartalet 2012.**

Län	Lastad godsmängd, 1 000-tal ton				Lossad godsmängd, 1 000-tal ton			
	Totalt	95 % K.I.	Därav med destination (%)		Totalt	95 % K.I.	Därav med ursprung (%)	
			Inom egna länet/området	Till andra län/områden			Inom egna länet/området	Till andra län/områden
<b>Totalt</b>	<b>69 749 ±</b>	<b>6 473</b>	<b>69</b>	<b>31</b>	<b>69 749 ±</b>	<b>6 473</b>	<b>69</b>	<b>31</b>
Stockholm	8 668 ±	2 825	83	17	9 330 ±	2 837	77	23
Uppsala	1 293 ±	639	59	41	1 128 ±	585	68	32
Södermanland	1 504 ±	766	43	57	1 189 ±	690	55	45
Östergötland	2 287 ±	982	61	39	3 063 ±	1 154	45	55
Jönköping	5 157 ±	1 792	59	41	5 032 ±	1 764	60	40
Kronoberg	3 953 ±	2 320	71	29	3 613 ±	2 285	77	23
Kalmar	2 396 ±	1 134	70	30	2 401 ±	1 110	70	30
Gotland	472 ±	458	95	5	475 ±	449	94	6
Blekinge	895 ±	566	66	34	1 477 ±	822	40	60
Skåne	8 627 ±	2 275	74	26	7 871 ±	2 160	81	19
Därav Stor-Malmö <sup>1</sup>	4 348 ±	1 412	61	39	4 929 ±	1 810	54	46
Halland	2 647 ±	950	50	50	2 568 ±	895	51	49
Västra Götaland	11 644 ±	3 013	77	23	11 630 ±	3 005	77	23
Därav Stor-Göteborg <sup>1</sup>	6 422 ±	2 252	71	29	6 750 ±	2 270	67	33
Värmland	1 699 ±	705	67	33	1 738 ±	740	65	35
Örebro	3 095 ±	1 213	47	53	2 778 ±	1 141	52	48
Västmanland	1 504 ±	611	31	69	1 181 ±	439	40	60
Dalarna	2 610 ±	1 046	61	39	2 851 ±	1 037	56	44
Gävleborg	2 224 ±	947	61	39	2 297 ±	834	59	41
Västernorrland	2 578 ±	1 516	77	23	2 922 ±	1 474	68	32
Jämtland	1 205 ±	646	71	29	1 051 ±	578	82	18
Västerbotten	2 321 ±	1 126	71	29	2 160 ±	1 017	76	24
Norrbotten	2 970 ±	1 460	93	7	2 994 ±	1 462	92	8

<sup>1</sup> Se Definitioner



**Tabell 3. Inrikes godstransporter med svenska lastbilar fördelat på varugrupper (NST2007). Antal transporter med last, körda kilometer med last, transporterad godsmängd och transportarbete, första kvartalet år 2012.**

Kod	Varugrupp	Antal transporter med last 1 000-tal		Körda kilometer med last 1 000-tal km		Transporterad godsmängd 1 000-tal ton		Transportarbete Miljoner ton-km	
		Totalt	95 % K.I.	Totalt	95 % K.I.	Totalt	95 % K.I.	Totalt	95 % K.I.
<b>Totalt</b>		<b>5 390 ±</b>	<b>521</b>	<b>435 145 ±</b>	<b>29 421</b>	<b>69 749 ±</b>	<b>6 473</b>	<b>7 148 ±</b>	<b>591</b>
01	Produkter från jordbruk, skogsbruk och fiske	392 ±	81	41 530 ±	8 588	12 239 ±	2 732	1 270 ±	274
	<i>därav rundvirke</i>	264 ±	69	25 344 ±	6 532	10 170 ±	2 626	986 ±	252
02	Kol, råolja och naturgas	2 ±	5	388 ±	760	21 ±	42	4 ±	8
03	Malm, andra produkter från utvinning	1 008 ±	243	23 360 ±	5 518	19 251 ±	4 553	547 ±	146
	<i>därav jord, sten och sand</i>	972 ±	242	21 388 ±	5 420	18 146 ±	4 487	485 ±	142
04	Livsmedel, drycker och tobak	515 ±	110	81 052 ±	15 374	4 639 ±	1 191	1 112 ±	324
05	Textil, beklädnadsvaror, läder och lädervaror	27 ±	27	5 435 ±	6 510	200 ±	228	31 ±	34
06	Trä och varor av trä och kork (exkl.möbler), massa, papper och pappersvaror, trycksaker	246 ±	70	30 732 ±	7 123	5 604 ±	1 889	715 ±	176
	<i>därav sågade, hyvlade trävaror</i>	43 ±	20	7 049 ±	3 710	1 129 ±	596	171 ±	80
	<i>därav flis, trä-/sågavfall</i>	110 ±	55	8 943 ±	3 435	2 954 ±	1 624	257 ±	102
	<i>därav papper, papp och varor därav</i>	44 ±	22	8 329 ±	3 520	624 ±	290	130 ±	57
07	Stenkols- och raffinerade petroleumprodukter	62 ±	31	9 410 ±	4 249	1 841 ±	1 060	241 ±	112
	<i>därav raffinerade petroleumprodukter</i>	62 ±	31	9 357 ±	4 248	1 826 ±	1 060	238 ±	112
08	Kemikalier, kemiska produkter, konstfibrer, gummi- och plastvaror samt kärnbränsle	67 ±	36	10 816 ±	4 302	1 596 ±	1 070	262 ±	127
09	Andra icke-metalliska mineraliska produkter	151 ±	48	12 599 ±	5 540	2 609 ±	902	296 ±	170
10	Metallvaror exkl. maskiner och utrustning	126 ±	44	16 006 ±	6 539	1 546 ±	570	259 ±	105
11	Maskiner och instrument	119 ±	45	13 223 ±	5 163	1 632 ±	764	189 ±	81
12	Transportutrustning	16 ±	8	4 858 ±	2 725	254 ±	137	82 ±	58
13	Möbler och andra tillverkade varor	42 ±	26	5 833 ±	3 371	474 ±	333	76 ±	52
14	Hushållsavfall, annat avfall och returråvara	522 ±	178	24 486 ±	6 460	3 984 ±	1 375	247 ±	81
15	Post och paket	184 ±	92	19 594 ±	7 812	1 320 ±	649	220 ±	120
16	Utrustning för transport och gods	1 182 ±	231	48 594 ±	8 906	4 697 ±	1 549	234 ±	54
17	Flyttgods, fordon för reparation	36 ±	33	2 242 ±	1 323	185 ±	100	22 ±	16
18	Styckegods och samlastat gods	519 ±	114	79 411 ±	15 484	5 886 ±	1 547	1 222 ±	249
19	Oidentifierbart gods	0 ±	0	0 ±	0	0 ±	0	0 ±	0
20	Andra varor, ej tidigare specificerade	174 ±	112	5 577 ±	3 660	1 771 ±	1 141	119 ±	122

## Transporternas utveckling - lastbilstrafik

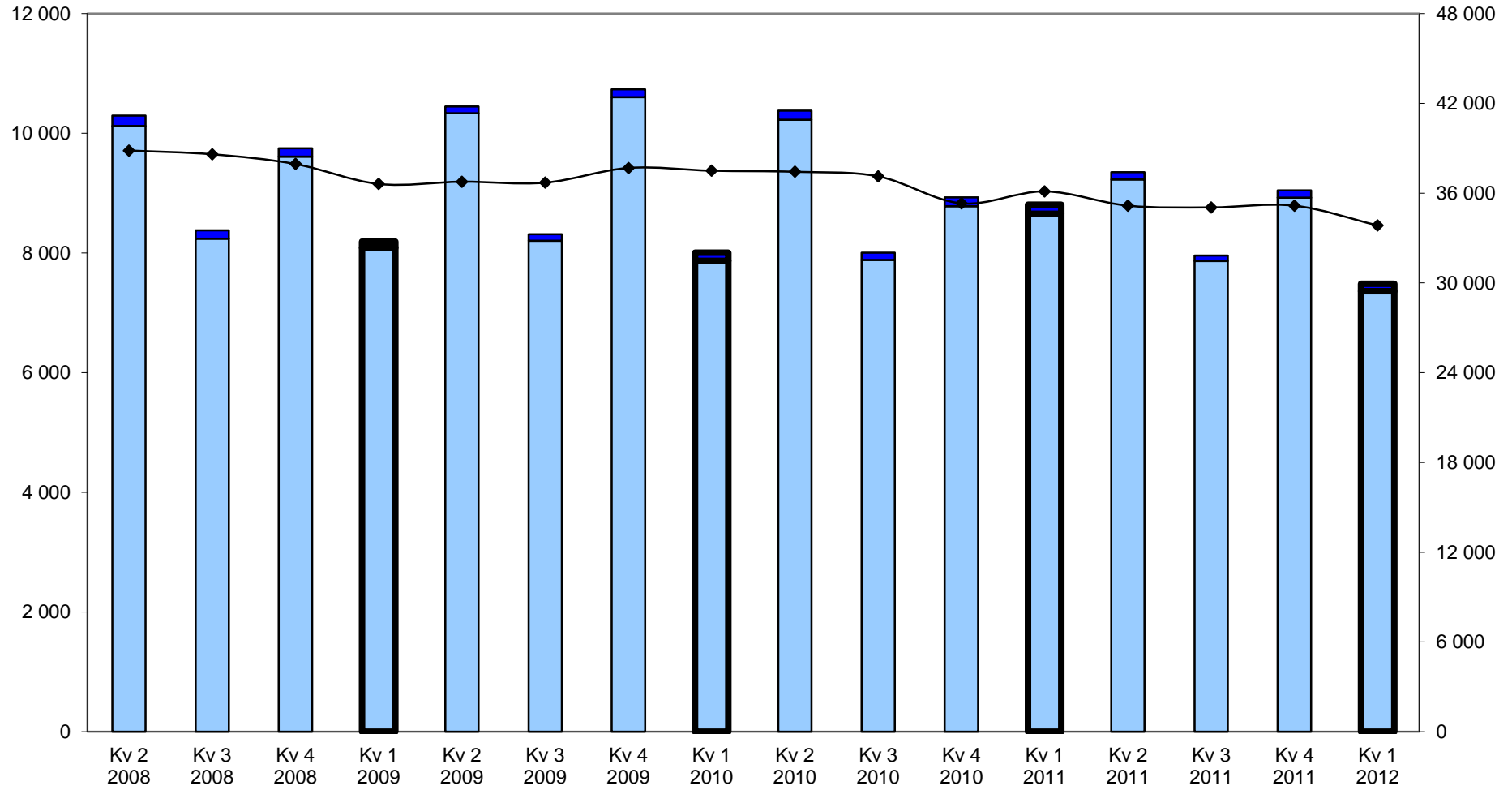
<b>Lastbilstrafik 2012</b>					
<b>Antal transporter i 1000-tal</b>					
	Kvartal 1	Kvartal 2	Kvartal 3	Kvartal 4	Totalt
<b>2008</b>	9 525	10 297	8 377	9 750	37 949
<b>2009</b>	8 191	10 450	8 311	10 734	37 685
<b>2010</b>	8 005	10 378	8 007	8 929	35 319
<b>2011</b>	8 807	9 353	7 959	9 046	35 165
<b>2012</b>	7 486				
<b>Körda kilometer i 1000-tal km</b>					
	Kvartal 1	Kvartal 2	Kvartal 3	Kvartal 4	Totalt
<b>2008</b>	736 844	788 157	658 489	746 331	2 929 821
<b>2009</b>	635 817	659 973	604 744	741 153	2 641 686
<b>2010</b>	602 477	773 288	644 690	717 938	2 738 393
<b>2011</b>	674 639	712 042	580 981	701 447	2 669 110
<b>2012</b>	591 969				

<b>Lastbilstrafik 2012</b>					
<b>Lastad godsmängd i 1000-tal ton</b>					
	Kvartal 1	Kvartal 2	Kvartal 3	Kvartal 4	Totalt
<b>2008</b>	91 905	102 270	75 682	97 452	367 309
<b>2009</b>	78 039	90 181	73 339	92 233	333 792
<b>2010</b>	69 478	96 669	75 962	79 966	322 075
<b>2011</b>	80 519	82 058	83 032	85 372	330 981
<b>2012</b>	71 498				
<b>Transportarbete i miljoner tonkm</b>					
	Kvartal 1	Kvartal 2	Kvartal 3	Kvartal 4	Totalt
<b>2008</b>	10 760	11 300	9 276	11 031	42 367
<b>2009</b>	8 659	8 665	7 990	9 727	35 041
<b>2010</b>	7 958	10 328	8 219	9 768	36 273
<b>2011</b>	9 617	9 820	8 071	9 439	36 946
<b>2012</b>	8 155				

### Antal transporter (1 000-tal) under fyra år.

Antal transporter  
(1 000-tal)

Rullande fyra kvartal  
(1 000-tal)



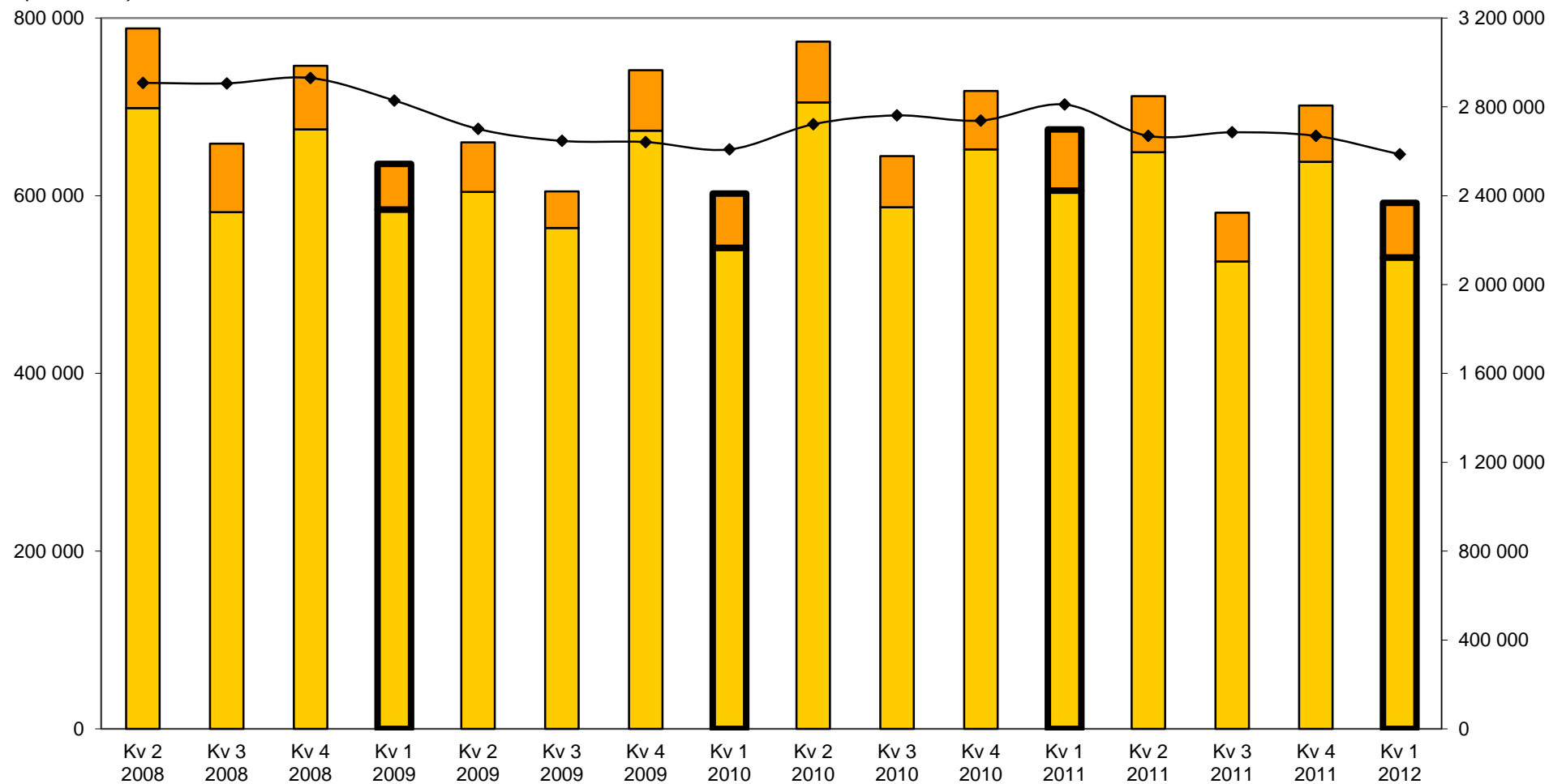
■ Inrikes kvartalsdata   
 ■ Utrikes kvartalsdata   
 ◆ Rullande fyra kvartal



## Körda kilometer (1 000-tal km) under fyra år.

Körda kilometer  
(1 000-tal km)

Rullande fyra kvartal  
(1 000-tal km)

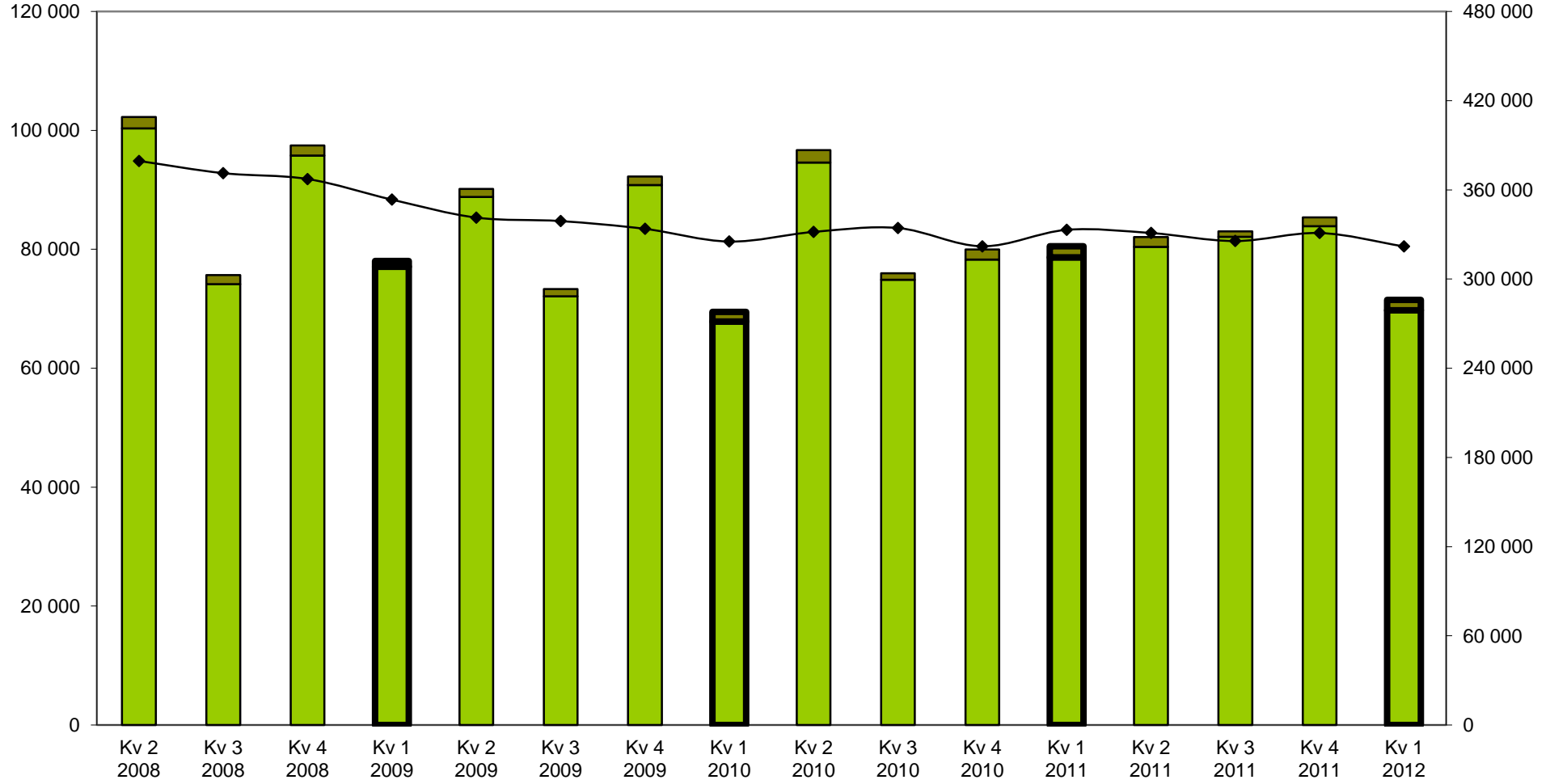


■ Inrikes kvartalsdata   
 ■ Utrikes kvartalsdata   
 ◆ Rullande fyra kvartal

### Lastad godsmängd (1 000-tals ton) under fyra år.

Lastad godsmängd  
(1 000-tal ton)

Rullande fyra kvartal  
(1 000-tal ton)



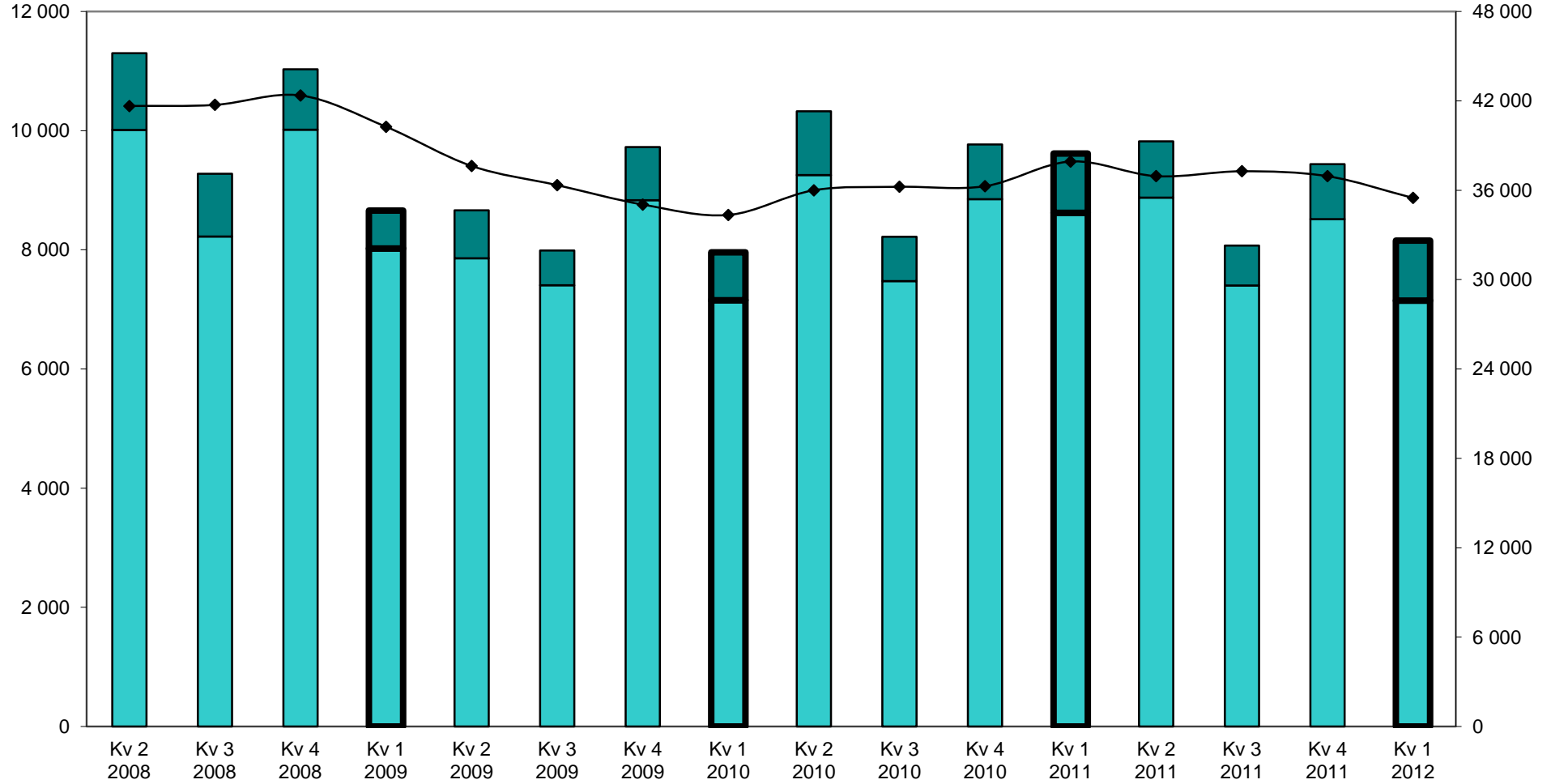
█ Inrikes kvartalsdata   
 █ Utrikes kvartalsdata   
 ◆ Rullande fyra kvartal



## Transportarbete (miljoner ton-km) under fyra år.

Transportarbete  
(miljoner ton-km)

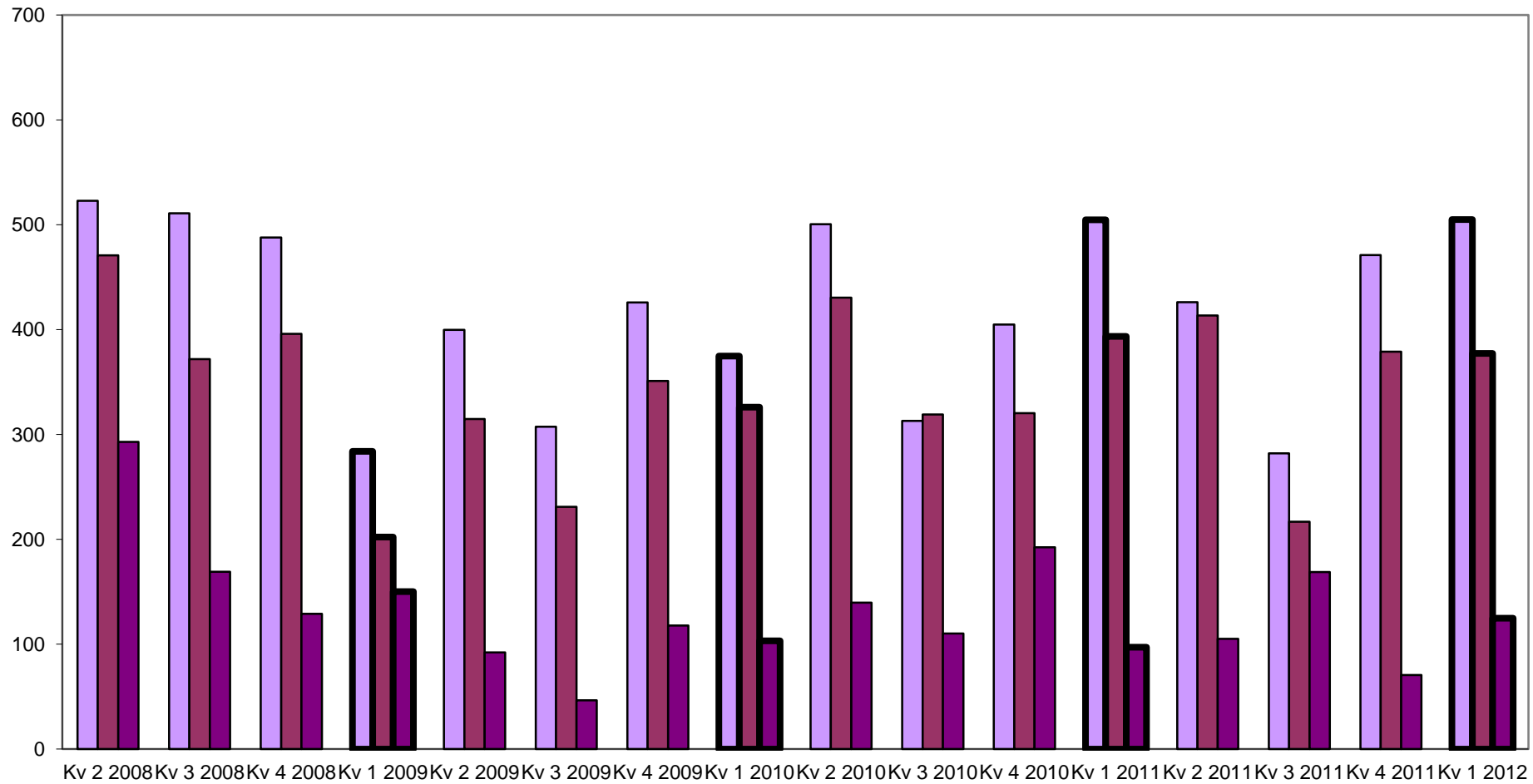
Rullande fyra kvartal  
(miljoner ton-km)



■ Inrikes kvartalsdata   
 ■ Utrikes kvartalsdata   
 ◆ Rullande fyra kvartal

**Utrikes transportarbete**  
(miljoner ton-km)

**Utrikes transportarbete (miljoner ton-km) under fyra år.**



■ Från Sverige till Utlandet ■ Från Utlandet till Sverige ■ Cabotage och tredjelandstrafik

Kvartal	Antal transporter i 1 000-tal		
	Inrikes kvartalsdata	Utrikes kvartalsdata	Rullande fyra kvartal
Kv 2 2008	10 121	176	38 851
Kv 3 2008	8 238	139	38 599
Kv 4 2008	9 609	141	37 949
Kv 1 2009	8 087	103	36 615
Kv 2 2009	10 334	116	36 767
Kv 3 2009	8 203	108	36 702
Kv 4 2009	10 605	129	37 685
Kv 1 2010	7 869	137	37 500
Kv 2 2010	10 228	150	37 428
Kv 3 2010	7 883	124	37 124
Kv 4 2010	8 783	146	35 319
Kv 1 2011	8 655	152	36 121
Kv 2 2011	9 230	123	35 165
Kv 3 2011	7 868	91	35 048
Kv 4 2011	8 925	121	35 165
Kv 1 2012	7 362	124	33 844

Kvartal	Lastad godsmängd i 1 000-tal ton		
	Inrikes kvartalsdata	Utrikes kvartalsdata	Rullande fyra kvartal
Kv 2 2008	100 328	1 942	379 468
Kv 3 2008	74 162	1 520	371 240
Kv 4 2008	95 777	1 675	367 309
Kv 1 2009	77 069	970	353 443
Kv 2 2009	88 815	1 366	341 353
Kv 3 2009	72 092	1 247	339 011
Kv 4 2009	90 821	1 413	333 792
Kv 1 2010	67 856	1 622	325 231
Kv 2 2010	94 612	2 056	331 719
Kv 3 2010	74 873	1 089	334 342
Kv 4 2010	78 260	1 706	322 075
Kv 1 2011	78 650	1 870	333 116
Kv 2 2011	80 409	1 649	330 981
Kv 3 2011	82 113	919	325 575
Kv 4 2011	83 875	1 497	330 981
Kv 1 2012	69 749	1 749	321 960

Kvartal	Utrikes transportarbete i miljoner ton-km		
	Från Sverige till Utlandet	Från Utlandet till Sverige	Cabotage och tredjelandstrafik
Kv 2 2008	523	471	293
Kv 3 2008	511	372	169
Kv 4 2008	488	396	129
Kv 1 2009	284	202	150
Kv 2 2009	400	315	92
Kv 3 2009	307	231	47
Kv 4 2009	426	351	118
Kv 1 2010	375	326	103
Kv 2 2010	501	431	140
Kv 3 2010	313	319	110
Kv 4 2010	405	320	192
Kv 1 2011	505	394	97
Kv 2 2011	426	413	105
Kv 3 2011	282	217	169
Kv 4 2011	471	379	71
Kv 1 2012	505	377	125

Kvartal	Körda kilometer i 1 000-tal km		
	Inrikes kvartalsdata	Utrikes kvartalsdata	Rullande fyra kvartal
Kv 2 2008	698 621	89 536	2 908 112
Kv 3 2008	581 431	77 058	2 906 036
Kv 4 2008	674 786	71 545	2 929 821
Kv 1 2009	584 483	51 334	2 828 794
Kv 2 2009	604 170	55 803	2 700 610
Kv 3 2009	563 641	41 103	2 646 865
Kv 4 2009	673 308	67 844	2 641 686
Kv 1 2010	541 364	61 113	2 608 346
Kv 2 2010	705 181	68 108	2 721 662
Kv 3 2010	587 112	57 577	2 761 608
Kv 4 2010	652 170	65 768	2 738 393
Kv 1 2011	605 780	68 859	2 810 555
Kv 2 2011	648 864	63 179	2 669 110
Kv 3 2011	525 920	55 062	2 685 601
Kv 4 2011	638 183	63 263	2 669 110
Kv 1 2012	530 520	61 449	2 586 440

Kvartal	Transportarbete i miljoner ton-km		
	Inrikes kvartalsdata	Utrikes kvartalsdata	Rullande fyra kvartal
Kv 2 2008	10 013	1 287	41 659
Kv 3 2008	8 225	1 051	41 730
Kv 4 2008	10 018	1 013	42 367
Kv 1 2009	8 023	636	40 266
Kv 2 2009	7 858	807	37 632
Kv 3 2009	7 404	585	36 345
Kv 4 2009	8 832	895	35 041
Kv 1 2010	7 154	804	34 340
Kv 2 2010	9 257	1 071	36 002
Kv 3 2010	7 476	743	36 232
Kv 4 2010	8 851	918	36 273
Kv 1 2011	8 621	996	37 931
Kv 2 2011	8 875	945	36 946
Kv 3 2011	7 403	668	37 276
Kv 4 2011	8 518	921	36 946
Kv 1 2012	7 148	1 007	35 485