



**Lastbilstrafik 2012**    **Statistik**  
**Swedish national and international**    **2013:12**  
**road goods transport 2012**



**Lastbilstrafik 2012**    **Statistik**  
**Swedish national and international**    **2013:12**  
**road goods transport 2012**

**Trafikanalys**

Adress: Sveavägen 90

113 59 Stockholm

Telefon: 010 414 42 00

Fax: 010 414 42 10

E-post: [trafikanalys@trafa.se](mailto:trafikanalys@trafa.se)

Webbadress: [www.trafa.se](http://www.trafa.se)

Ansvarig utgivare: Brita Saxton

Producent: Statisticon AB

Publiceringsdatum: 2013-05-21

# Förord

Trafikanalys har ansvaret att med officiell statistik beskriva inrikes och utrikes trafik med svenskregistrerade lastbilar. Årsrapporten innehåller statistik som beskriver lastbilsverksamheten med avseende på transporter, körda kilometer, lastad godsmängd och transportarbete. En målsättning är att statistiken ska vara intressant och användbar för en bred skara användare.

Data samlas in via en enkätundersökning riktade till ungefär 12 000 svenskregistrerade lastbilar per år som transporterar varor på väg och har en maximilastvikt på minst 3,5 ton. Totalt finns det ungefär 60 000 lastbilar av denna typ i Sverige.

Uppgifter som framkommit det senaste året visar att nivåerna på lastbilsdata kan vara underskattade. En parallell undersökning till lastbilstrafikundersökningen har genomförts under 2012 för att uppskatta omfattningen av felaktigt rapporterat stillestånd. Med felaktigt rapporterat stillestånd menas att en uppgiftslämnare anger att lastbilen haft stillestånd under mätveckan när så inte har varit fallet. Vi vill göra läsaren uppmärksam på att detta kan komma att leda till revision av de absoluta värden som anges för lastbilstrafiken. Se Appendix för mer information kring denna parallella undersökning.

Årsrapporten är framtagen av Statisticon AB, på uppdrag av Trafikanalys. Projektledare vid Statisticon AB har varit Mats Nyfjäll. Projektledare vid Trafikanalys har varit Sara Berntsson. Trafikanalys tackar alla uppgiftslämnare som bidragit till att denna publikation kunnat sammanställas.

Östersund i maj 2013

Per-Åke Vikman  
Avdelningschef



# Innehåll

<b>Förord</b> .....	<b>3</b>
<b>1 Lastbilstrafik 2012</b> .....	<b>15</b>
1.1 Inrikes och utrikes lastbilstransporter.....	15
1.2 Inrikes lastbilstransporter .....	19
Fordon i inrikestrafiken.....	20
Transportavstånd .....	22
Regionala skillnader.....	25
Varugrupper.....	29
Tomtransporter .....	31
Farligt gods.....	33
1.3 Utrikes lastbilstransporter .....	34
Fordon och transportavstånd .....	35
Lastbilstransporter till och från Sverige .....	35
Cabotage.....	36
Varugrupper.....	37
<b>2 Tabellbilaga</b> .....	<b>39</b>
<b>3 Definitioner</b> .....	<b>69</b>
Begrepp .....	69
Regioner.....	70
<b>4 Varugrupper enligt NST2007</b> .....	<b>73</b>
<b>5 Fakta om statistiken</b> .....	<b>77</b>
<b>6 Engelsk ordlista</b> .....	<b>81</b>
<b>7 Appendix</b> .....	<b>83</b>





# Sammanfattning

I årsrapporten "Lastbilstrafik – inrikes och utrikes trafik med svenska lastbilar 2012" redovisas transportverksamheten bland svenskregistrerade lastbilar under år 2012. Lastbilstrafiken beskrivs huvudsakligen genom uppgifter om antalet transporter, det antal kilometer som lastbilarna kört (trafikarbetet), mängden transporterat gods samt transportarbetets omfattning (mätt i mängden transporterat gods multiplicerad med transporterad sträcka). I rapporten kartläggs också områden som fordonstyp, transportavstånd, regionala skillnader, varugrupper och farligt gods. Alla procentuella förändringar som beskrivs i textdelen är signifikanta och statistiskt säkerställda.

## *Antal transporter*

Under år 2012 genomförde svenskregistrerade tunga lastbilar 29,9 miljoner transporter inom och utom Sverige. Det är en minskning med 15 procent jämfört med år 2011. Nästan alla varutransporter, 99 procent, genomfördes inom Sverige.

I Sverige delas lastbilstrafiken in i yrkesmässig trafik och firmabilstrafik. Yrkesmässig trafik är transporter åt andra mot betalning, exempelvis godstrafik. Grossister och återförsäljare som distribuerar egna varor till sina kunder, terminaler och lager går under beteckningen firmabilstrafik. Den yrkesmässiga trafiken dominerar, av samtliga inrikes lastbilstransporter under år 2012 svarade den yrkesmässiga trafiken för nära 83 procent. Mellan 2011 och 2012 minskade den yrkesmässiga trafiken med last med 18 procent.

## *Antal körda kilometer*

År 2012 uppgick det totala trafikarbetet för inrikes och utrikes trafiken till drygt 2,4 miljarder kilometer. Jämfört med föregående år minskade det totala trafikarbetet med 8 procent. Trafikarbetet minskade i både inrikes- och utrikestrafiken, med 7 respektive 19 procent.

## *Transporterat gods*

År 2012 transporterades 295 miljoner ton gods av svenska lastbilar, både inom och utom Sverige. Det var en nedgång med 11 procent jämfört med år 2011. Närapå 290 miljoner av den godsmängden kördes på de svenska vägarna. Totalt svarade utrikestrafiken med svenska lastbilar för nästan 5,2 miljoner ton transporterad godsmängd vilket är knappt 2 procent av allt transporterat gods.

## *Transportarbete*

Under år 2012 utfördes drygt 33 miljarder tonkilometer av svenskregistrerade lastbilar. Det är en minskning med 9 procent jämfört med året innan. Nästan 91 procent av transportarbetet med svenskregistrerade lastbilar utfördes inom Sverige. Den varugrupp som trots allt ökade var post och paket, en ökning av transportarbetet med 80 procent jämfört med 2011.

## *Fordon i inrikes lastbilstrafik*

Lastbilar är indelade i miljöklasser som anger fordonets högsta tillåtna utsläpp av en rad olika luftföroreningar. De vanligaste miljöklasserna bland svenska lastbilar är Euro V och Euro III. År 2012 svarade lastbilarna i miljöklass Euro V för 41 procent och lastbilarna i miljöklass Euro III för 25 procent av det totala inrikes transportarbetet på drygt 30 miljarder tonkilometer.

Fordonsekipage med sju axlar dominerar transportarbetet inom den svenska lastbilstrafiken. År 2012 utfördes 70 procent av allt inrikes transportarbete av ekipage med sju axlar.

## *Tomtransporter*

Tomtransporterna, det vill säga transporter utan last har minskat under de senaste åren. Under år 2012 körde svenska lastbilar drygt 2,2 miljarder kilometer inom Sverige. Av dessa kilometer kördes 17 procent utan last. Den yrkesmässiga trafiken körde knappt 328 miljoner kilometer utan last på de svenska vägarna under det gångna året och firmabilstrafiken avverkade närapå 55 miljoner kilometer utan last.

Under år 2012 kördes flest kilometer med tomma transporter inom varugrupperna malm, andra produkter från utvinning samt produkter från jordbruk, skogsbruk och fiske, varugrupper där det kan vara svårt att undvika dem. 38 procent av samtliga körda kilometer med tom transport inom Sverige kördes just inom dessa varugrupper.

## *Regionala skillnader*

Under år 2012 lastades och lossades totalt nästan 290 miljoner ton gods i Sverige. Det är en minskning med 11 procent jämfört med året innan. En dryg fjärdedel av det inrikes transporterade godset lastades och lossades inom de tre storstadsregionerna, det vill säga Stor-Stockholm, Stor-Göteborg och Stor-Malmö.

Den övervägande delen av alla transporter, 70 procent, fraktades inom det egna länet. Gotland är det län med högst andel lastat och lossat gods inom det egna länet, 98 procent av allt gods mätt i ton som lastades där transporterades vidare inom ön. Ett exempel på det motsatta är Västmanlands län där 59 procent av allt lastat gods i länet transporterades till ett annat län och där 50 procent av allt gods som lossades kom från ett annat län.

## *Godstransporter till och från Sverige*

Den största delen av utrikestrafikens transportarbete och godsmängden härrörde från transporter som gick från Sverige till Norge. Ungefär hälften, 51 procent, av godstransportarbetet från Sverige till utlandet hade Norge som destination. Godsmängden till Norge med svenska lastbilar stod för 72 procent av allt transporterat gods.

Av det totala transportarbetet med svenska lastbilar från Sverige till utlandet gick 47 procent till ett land inom EU. Lastbilar som färdades till Nederländerna och Tyskland utförde den största delen av transportarbetet från Sverige till EU-området. Störst mängd gods från Sverige till EU-området fraktades till Nederländerna och Finland.

Cabotaget, det vill säga transporter av gods i ett annat land utfört av svenskregistrerade lastbilar, utgör en liten del av den svenska utrikestrafiken och stod för 4,5 procent av det totala utrikes transportarbetet under år 2012. År 2012 utfördes den största delen av transportarbetet med svenska lastbilar från Sverige till utlandet av fordon som transporterade trä och varor av trä och kork samt styckegods och samlastat gods.

## *Farligt gods*

År 2002 transporterades 16,5 miljoner ton farligt gods på landets vägar och tio år senare var siffran knappt 9,1 miljoner ton. Till farligt gods räknas gods som gaser, brandfarliga vätskor, oxiderande och frätande ämnen. Den största delen av det inrikes transporterade farliga godset, 66 procent, utgjordes av så kallade brandfarliga vätskor.



# Summary

The annual report “Swedish national and international road goods transport 2012” describes the transport activity among Swedish goods vehicles during 2012. The report is based on statistics regarding number of haulage, kilometers driven, amount of loaded goods and tonne-kilometres (number of goods transported multiplied by the distance transported) performed. The report also describes sectors as vehicles, length of haul, regional divisions, commodity groups and dangerous goods. All percentage changes defined in the report are statistically significant.

## *Haulage assignments*

In 2012 a total of 29.9 million haulage assignments were carried out by Swedish registered lorries on international and national roads. This is a decrease of 15 percent compared with the year 2011. The haulage assignments on national roads are dominant – 99 percent of the assignments conducted by Swedish registered Lorries in 2012 took place on national roads.

In the report, details for two categories of goods traffic are provided, namely professional traffic and company vehicle traffic. Professional traffic is defined as paid transport for another part, such as goods haulage. The term company vehicle traffic includes wholesalers and distributors of own retail products to customers. Professional traffic is dominant – 83 percent of the haulage assignments on national roads were carried out by professional traffic in 2012.

## *Kilometers driven*

Swedish registered lorries drove 2.4 billion kilometers on national and international roads in 2012. The number of kilometers driven by Swedish registered lorries declined by 8 percent compared with the previous year. The number of kilometers driven declined in both domestic and international traffic, by 7 and 19 percent.

## *Loaded goods*

In total, 295 million tonnes of goods were transported by Swedish registered lorries in 2012, both in Sweden and abroad. Nearly 290 million tonnes were transported on national roads. Less than 2 percent of all goods transported, nearly 5.2 million tonnes, were carried out on international roads.

## *Tonne-kilometres performed*

In 2012 over 33 billion tonne-kilometres were performed by Swedish registered lorries. This is a decrease of 9 percent from the year before. Nearly 91 percent of

the tonne-kilometres were performed on national roads. The tonne-kilometres performed by mail and packages increased by 80 percent compared with 2011. Tonne-kilometres are the number of goods transported multiplied by the distance transported.

### *Vehicles on national roads*

Lorries are divided in different environmental classes that specify the maximum permissible emissions of a variety of air pollutants. The most common environmental classes among Swedish registered lorries on national roads are Euro V and Euro III. In 2012, Swedish registered lorries in environmental class Euro V and Euro III accounted for 67 percent of the total number of tonne-kilometres performed on national roads amounted to over 30 billion tonne-kilometres.

Vehicles with seven axle figurations dominate tonne-kilometres performed by Swedish registered lorries in 2012. During the year, 70 percent of the total amount of tonne-kilometres performed on national roads came from vehicles with seven axle figurations.

### *Empty runs*

In 2012, 17 percent of the total amounts of kilometers driven on national roads were performed by empty vehicles. Within the professional traffic nearly 328 million kilometers were driven with empty runs on national roads during the past year. During the same period nearly 55 million kilometers were driven with empty runs in the company vehicle traffic.

The majority of kilometers driven with empty runs on national roads, 37 percent, were reported for the transport of Metal ores and other mining quarrying products.

### *Regional differences*

During 2012, 290 million tonnes of goods were loaded and unloaded in Sweden. This is a decrease of 11 percent compared with the year before. A quarter of the domestic goods were loaded and unloaded in the three Metropolitan Areas, Greater Stockholm, Greater Gothenburg and Greater Malmö.

The majority, 70 percent, of the haulage assignments were performed between locations within the same county. There are big differences between the different counties. In Gotland, 98 percent of the loaded goods were transported within the county. In the county of Västmanland 59 percent of the loaded goods was unloaded in another county.

### *Import and export*

All little more than half of the tonne-kilometres performed with lorries from Sweden to international destinations in 2012 went to Norway. 72 percent of the goods loaded on Swedish registered lorries in Sweden going abroad went to Norway.

47 percent of the tonne-kilometres with Swedish registered lorries from Sweden to international destinations in 2012 went to countries within the EU. The

Netherlands and Germany dominate the freight tonne-kilometres from Sweden to other EU countries. The largest amount of goods from Sweden to countries within the EU went to the Netherlands and Finland.

Cabotage, where Swedish-registered lorries performed “international haulage assignments within another country” are scarce among Swedish registered lorries. During 2012, tonne-kilometres performed by Swedish registered lorries performing cabotage amounted to 4.5 percent of the total tonne-kilometres performed within the international goods traffic.

The most exported commodity groups were wood and products of wood and cork and grouped goods, a mixture of types of goods which are transported together.

### *Dangerous goods on the roads*

In the 21st century, the number of tonne-kilometres performed when transporting dangerous goods has decreased. In 2002, the transport of dangerous goods amounted to 16.5 million tonnes on national roads. In 2012 the number was 9.1 million tonnes. 66 percent of these haulage assignments were assignments with flammable liquids.





# 1 Lastbilstrafik 2012

I detta avsnitt presenteras statistik kring de svenskregistrerade lastbilarnas inrikes- och utrikestrafik under år 2012. Lastbilstrafiken beskrivs huvudsakligen genom uppgifter om antalet transporter, det antal kilometer som lastbilarna kört (trafikarbetet), mängden transporterat gods samt transportarbetets omfattning (mätt i mängden transporterat gods multiplicerad med transporterad sträcka). I avsnittet kartläggs också områden som fordonstyp, transportavstånd, regionala skillnader, varugrupper och farligt gods.

Syftet med statistiken är dels att redogöra för den svenska lastbilstrafikens in- och utrikestrafik under år 2012, dels att jämföra resultaten med tidigare års lastbilstrafik. Rapporten redogör därför också för lastbilstrafikens utveckling under 2000-talets första decennium, i vissa fall genom index mellan åren, i andra fall genom att jämföra genomsnittsvärden.

Rapporten består av tre delar:

- Uppgifter och jämförelser kring inrikes och utrikes lastbilstransporter, vilka presenteras i avsnitt 1.1.
- Fördjupande uppgifter om inrikes lastbilstransporter, vilka presenteras i avsnitt 1.2.
- Fördjupande uppgifter om utrikes lastbilstransporter, vilka presenteras i avsnitt 1.3.

För en beskrivning av genomförande och metod, se avsnittet "Fakta om statistiken".

Då detta är en urvalsundersökning är det naturligt med en viss variation från år till år i uppmätta värden, vilket bör tas hänsyn till vid tolkning av resultaten. I Tabellbilagan redovisas konfidensintervall för varje värde. Alla procentuella förändringar som beskrivs i textdelen är signifikanta och statistiskt säkerställda.

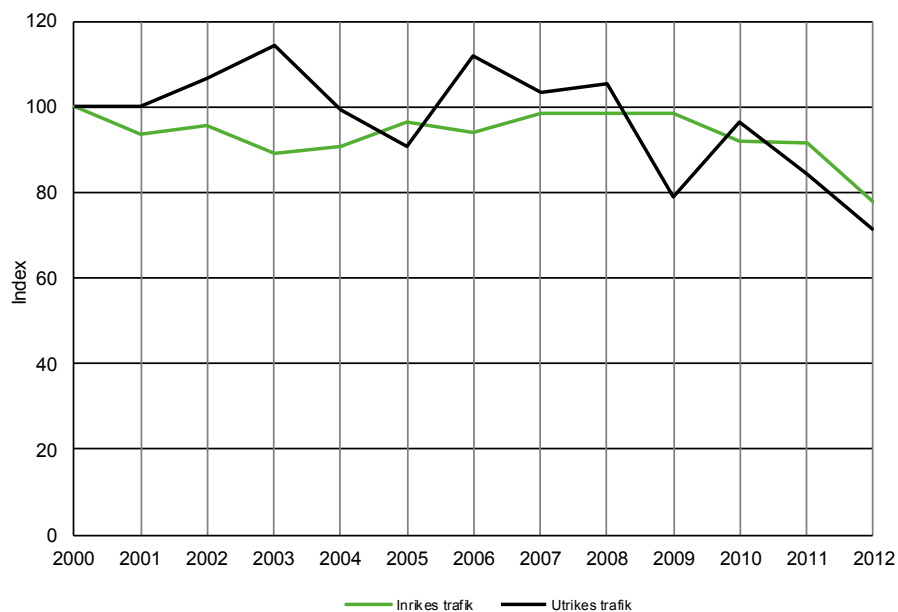
## 1.1 Inrikes och utrikes lastbilstransporter

Under år 2012 genomförde svenskregistrerade tunga lastbilar<sup>1</sup> 29,9 miljoner transporter inom och utom Sverige. Nästan alla varustransporter, 99 procent, genomfördes inom Sverige.

I Sverige delas lastbilstrafiken in i yrkesmässig trafik och firmabilstrafik. Yrkesmässig trafik är transporter åt andra mot betalning, exempelvis godstrafik. Grossister och återförsäljare som distribuerar egna varor till sina kunder går under beteckningen firmabilstrafik. Den yrkesmässiga trafiken dominerar, av samtliga inrikes lastbilstransporter under år 2012 svarade den yrkesmässiga trafiken för nära 83 procent.

---

<sup>1</sup> För definition av tung lastbil, se avsnittet Definitioner i denna rapport.



**Figur 1.1: Inrikes och utrikes transporter med svenska lastbilar år 2000-2012. Index (år 2000=100).**

**Källa: "Lastbilstrafik 2012", Tabell 1 i Tabellbilagan i respektive årsrapport.**

Antalet inrikestransporter har minskat med 15 procent under år 2012 jämfört med år 2011. År 2011 utfördes 34,7 miljoner lastbilstransporter på de svenska vägarna jämfört med 29,5 miljoner år 2012. Från år 2000 och fram till idag har antalet inrikestransporter minskat med 22 procent. (se Figur 1.1) Antalet utrikestransporter har under perioden varierat i större utsträckning. Under år 2012 utfördes 412 000 utrikestransporter med svenskregistrerade lastbilar. Utlandstrafiken står för en liten del av den svenska lastbilstrafiken. Eftersom det statistiska underlaget är begränsat ska också variationerna gällande utrikestrafiken tolkas med viss försiktighet.



**Figur 1.2: Inrikes och utrikes trafikarbete (körda kilometer) med svenska lastbilar år 2000-2012. Index (år 2000=100).**

**Källa: "Lastbilstrafik 2012", Tabell 1 i Tabellbilagan i respektive årsrapport.**

År 2012 uppgick det totala trafikarbetet för inrikes och utrikes trafiken till drygt 2,4 miljarder kilometer.

Jämfört med föregående år minskade det totala trafikarbetet med 8 procent.

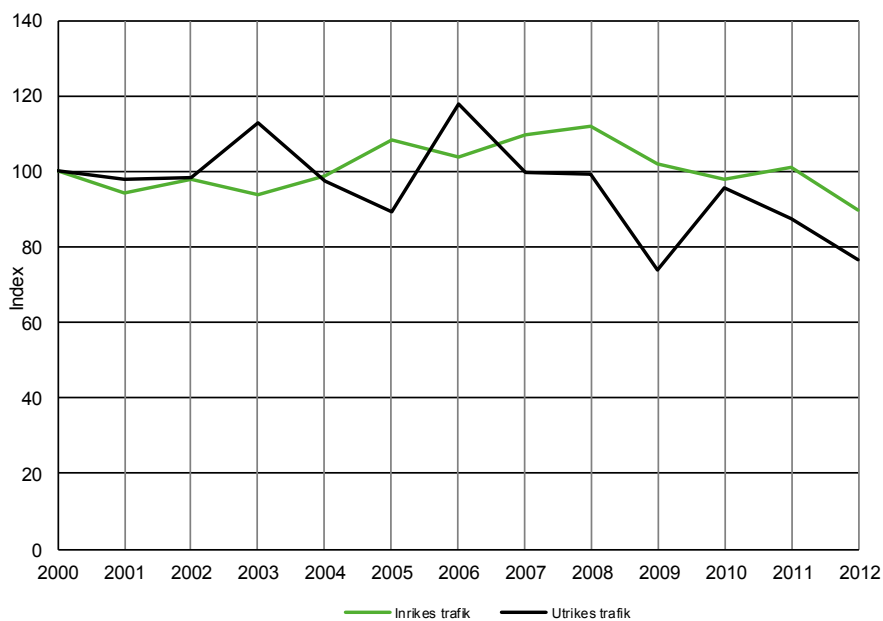
Inrikestrafiken minskade med

7 procent och utrikestrafiken med 19 procent. (se Figur 1.2)

För den yrkesmässiga trafiken, det vill säga transporter åt andra mot betalning, har antal körda kilometer med last minskat med 10 procent jämfört med året innan, från 1,8 till 1,6 miljarder kilometer.

Under året minskade även utrikestrafiken med och utan last med 17 respektive 27 procent. Samtliga förändringar är statistiskt säkerställda.

Transporter utan last, så kallade tomtransporter, är inte önskvärda för åkerierna vare sig ur ekonomisk eller ur miljömässig synvinkel. Samtidigt kan de inom vissa branscher vara svåra att undvika. En fördjupad beskrivning av detta återfinns under rubriken "Tomtransporter" i denna rapport.



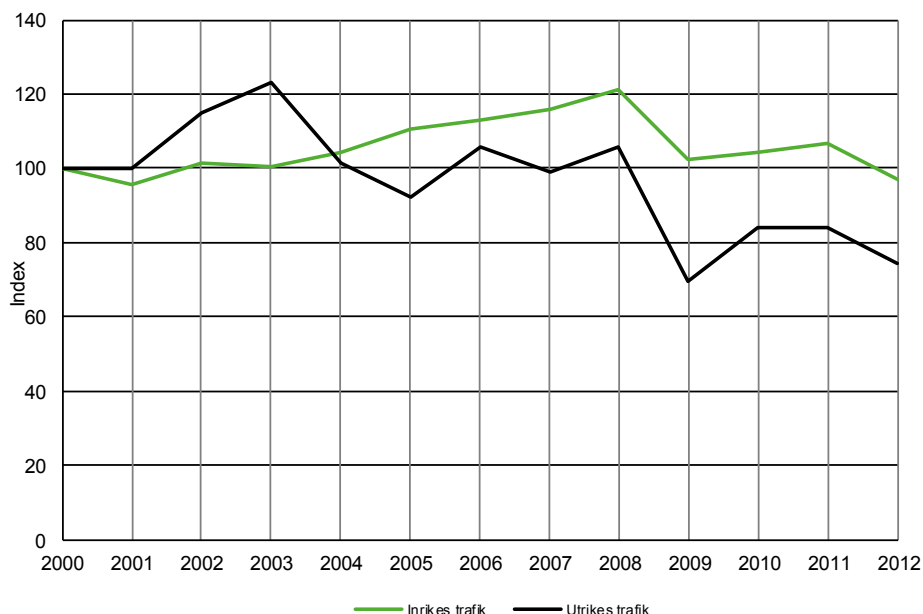
**Figur 1.3: Lastad godsmängd i inrikes och utrikestrafik med svenska lastbilar år 2000-2012. Index (år 2000=100).**

**Källa: "Lastbilstrafik 2012", Tabell 1 i Tabellbilagan i respektive årsrapport.**

År 2012 transporterades 295 miljoner ton gods av svenska lastbilar, både inom och utom Sverige. Närapå 290 miljoner av den godsmängden kördes på de svenska vägarna. Totalt svarade utrikestrafiken för nästan 5,2 miljoner ton transporterad godsmängd vilket är knappt 2 procent av allt transporterat gods. (se Figur 1.3)

Totalt minskade den lastade godsmängden med 11 procent under år 2012. Även för inrikestrafiken och den yrkesmässiga trafiken i inrikes trafik minskade den transporterade godsmängden med 11 procent.

Värt att notera är att år 2012 är det första året sedan år 2000 (mätperiodens början) som mängden transporterat gods med svenska lastbilar, totalt, understiger 300 miljoner ton. Under rekordåret 2008 uppgick den lastade godsmängden till drygt 367 miljoner ton.



**Figur 1.4: Inrikes och utrikes transportarbete med svenska lastbilar år 2000-2012. Index (år 2000=100).**

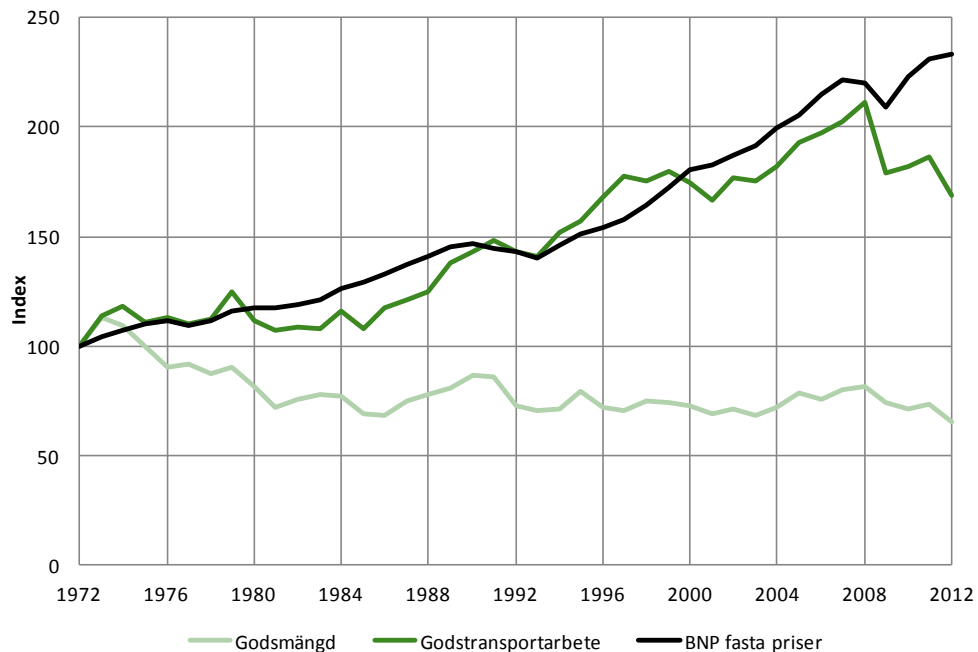
**Källa: Tabell 1 i Tabellbilagan i respektive årsrapport.**

Under år 2012 utfördes drygt 33 miljarder tonkilometer av svenskregistrerade lastbilar. Det är en minskning med 9 procent jämfört med året innan.

Nästan 91 procent av transportarbetet med svenskregistrerade lastbilar utfördes inom Sverige. Den yrkesmässiga trafiken svarade i sin tur för närmare 91 procent av transportarbetet i inrikes trafik. Jämfört med år 2011 minskade transportarbetet inom Sverige med 9 procent och inom den yrkesmässiga trafiken med 11 procent. Det transportarbete som utfördes utrikes bestod till hälften av transportarbete från Sverige till utlandet och till 39 procent av transportarbete från utlandet till Sverige. I övrigt bestod transportarbetet av cabotage, det vill säga inrikestrafik i ett annat land än Sverige, och tredjelandstrafik, trafik mellan två andra länder än Sverige (se Figur 1.4).

## 1.2 Inrikes lastbilstransporter

De allra flesta varutransporter med svenskregistrerade lastbilar körs inom Sverige. År 2012 utfördes 99 procent av alla lastbilstransporter inom landet. Under år 2012 uppgick de svenskregistrerade lastbilarnas transportarbete till 30,4 miljarder tonkilometer inom landet. Den yrkesmässiga trafiken utförde 27,6 miljarder tonkilometer och firmabilstrafiken 2,8 miljarder tonkilometer. Närapå 91 procent av allt utfört transportarbete skedde inrikes. För mer information, se tabell 1 i Tabellbilagan.



**Figur 1.5: Godsmängd (i 1000-tal ton) och godstransportarbete (miljarder tonkilometer) med svenskregistrerade lastbilar inom Sverige samt BNP i fasta priser år 1972-2012. Index (år 1972=100).**

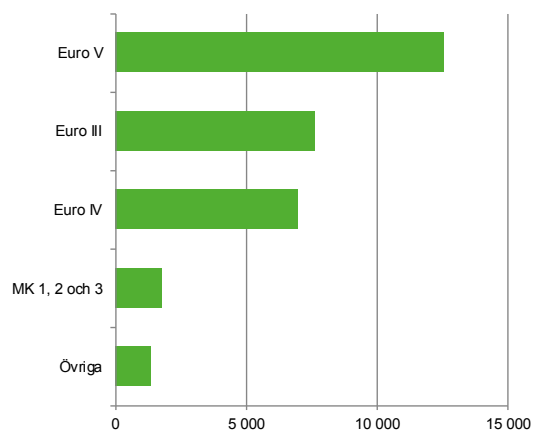
Källa: Godsmängd och godstransportarbete från Lastbilstrafikrapporter från SCB (tidigare år) samt SIKA och Trafikanalys (senare år). BNP från SCB.

Mängden gods som transporteras på de svenska vägarna har minskat under en längre tid. Godstransportarbetet har däremot ökat relativt stadigt sedan början av 1990-talet och följt utvecklingen av bruttonationalprodukten, BNP. 2009 års nedgång i godsmängd, godstransportarbetet och BNP hämtades delvis tillbaka under år 2010. Under det senaste året har utvecklingen gått åt olika håll, bruttonationalprodukten stiger medan godstransportarbetet och mängden gods som transporteras på de svenska vägarna minskar. (se Figur 1.5).

## Fordon i inrikestrafiken

Lastbilar är indelade i olika miljöklasser som anger fordonets högsta tillåtna utsläpp av en rad olika luftföroreningar. Sveriges medlemskap i Europeiska Unionen medför att samma emissionskrav gäller i Sverige som i övriga Europa. Kraven specificeras i EG Direktiv och beroende på tidpunkt för registrering av fordon gäller olika emissionskrav. Dessa krav betecknas som "Euroklasser". De vanligaste miljöklasserna bland svenska lastbilar är Euro V och Euro III. År 2012 svarade lastbilarna i miljöklass Euro V för 41 procent och lastbilarna i miljöklass Euro III för 25 procent av det totala inrikes transportarbetet på drygt 30 miljarder tonkilometer. (se Figur 1.6).

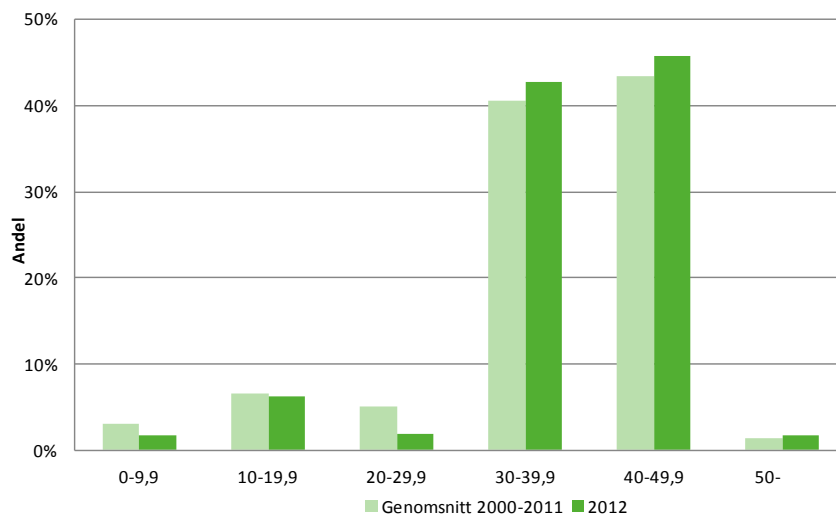
Idag finns nästan 90 procent av alla svenskregistrerade lastbilar i miljöklasserna Euro V, IV och III.



**Figur 1.6: Inrikes godstransportarbete (i miljoner tonkilometer) med svenska lastbilar, fördelat på miljöklass år 2012.**

**Källa: "Lastbilstrafik 2012", Tabell 2 i Tabellbilagan.**

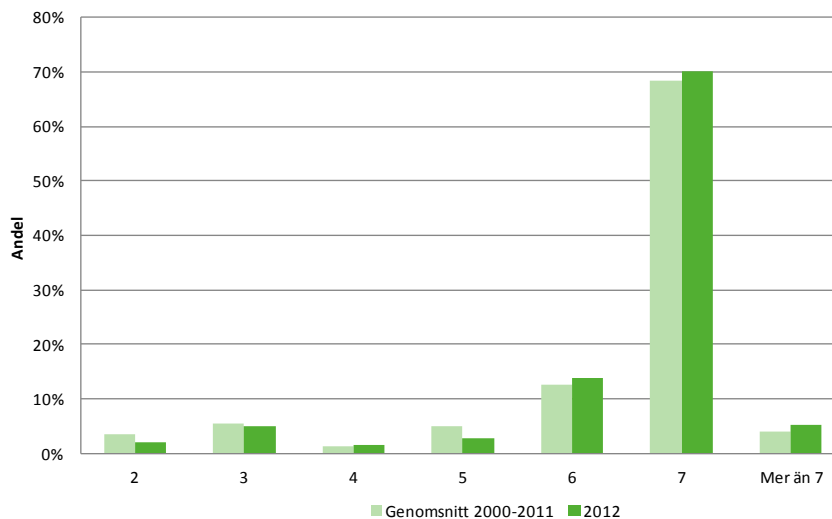
År 2012 utfördes den största andelen av allt inrikes transportarbete, 46 procent, av ekipage med en maximilastvikt på mellan 40-49,9 ton. Ekipage med en maximilastvikt mellan 30-39,9 ton utförde 43 procent av transportarbetet. Dessa två lastviktklasser utförde år 2012 sammanlagt 88 procent av allt transportarbete inom Sverige och dominerar därför marknaden. (se Figur 1.7)



**Figur 1.7: Inrikes godstransportarbete med svenska lastbilar fördelat på ekipagets maximilastvikt (ton) år 2012 och genomsnittet för åren 2000-2011. Andel av totalt inrikes godstransportarbete, procent.**

**Källa: "Lastbilstrafik 2012", Tabell 2 i tabellbilagan samt motsvarande tabell i tidigare årsrapporter.**

Ekipage med en maximivikt på mellan 20-29,9 ton utförde knappt 2 procent av det totala transportarbetet under år 2012 medan genomsnittet för åren 2000-2011 var 5 procent.



**Figur 1.8: Inrikes godstransportarbete med svenska lastbilar fördelat på ekipagets antal axlar år 2012 jämfört med genomsnittet för åren 2000-2011. Andel av totalt inrikes transportarbete, procent.**

**Källa: "Lastbilstrafik 2012", Tabell 2 i Tabellbilagan samt motsvarande tabell i tidigare årsrapporter.**

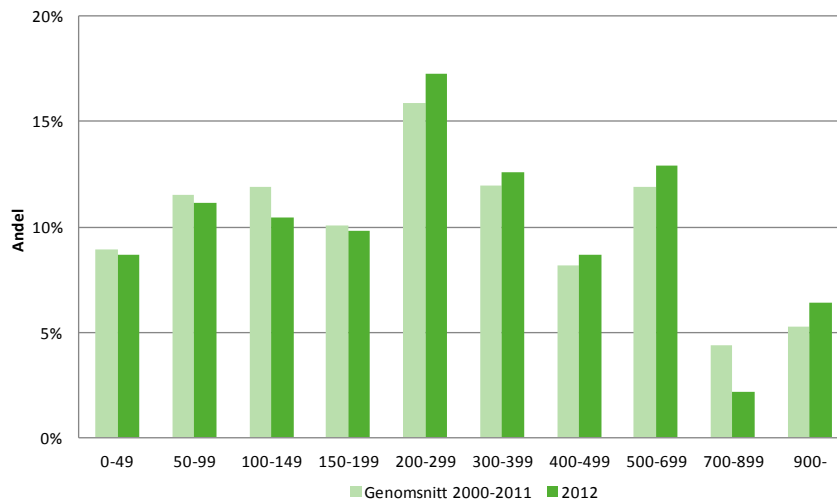
Fordons ekipage med sju axlar dominerar transportarbetet inom den svenska lastbilstrafiken. År 2012 utfördes 70 procent av allt inrikes transportarbete av ekipage med sju axlar. Det är en något större andel jämfört med 68 procent som är genomsnittet för perioden 2000-2011. (se Figur 1.8)

Lastbils ekipage med sex axlar är den näst största gruppen. År 2012 stod ekipagen med sex axlar för 14 procent av transportarbetet, under perioden 2000-2011 var motsvarande andel 13 procent.

## Transportavstånd

Den vanligaste körsträckan för inrikes transportarbete år 2012 var den mellan 200-299 kilometer. Jämfört med genomsnittet för åren 2000-2011 har andelen transportarbete på sträckan 200-299 kilometer ökat under år 2012.



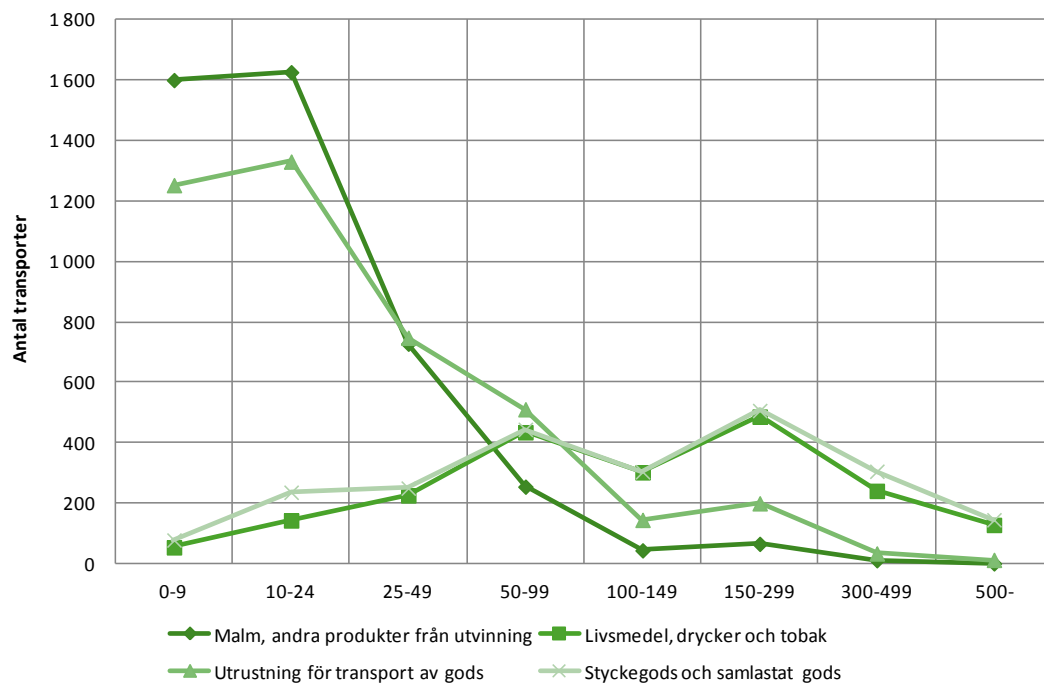


**Figur 1.9: Inrikes godstransportarbete med svenska lastbilar fördelat på transportens längd i kilometer år 2012 jämfört med genomsnittet för åren 2000-2011. Procent av totalt inrikes transportarbete.**

**Källa: "Lastbilstrafik 2012", Tabell 5 i Tabellbilagan och motsvarande i respektive årsrapport.**

En femtedel av allt transportarbete med svenska lastbilar har utförts på sträckor kortare än 100 kilometer. På sträckorna över 900 kilometer genomförs 6 procent av allt transportarbete totalt sett, jämfört med genomsnittet för åren 2000-2011 ökade andelen transportarbete på dessa längre sträckor under 2012. Även på sträckorna 300-699 kilometer syns en ökning år 2012 jämfört med genomsnittet för tidigare år (se Figur 1.9)

I medeltal har det samlade transportarbetet fördelat på transportens längd minskat under år 2012 jämfört med genomsnittet för perioden 2000-2011.

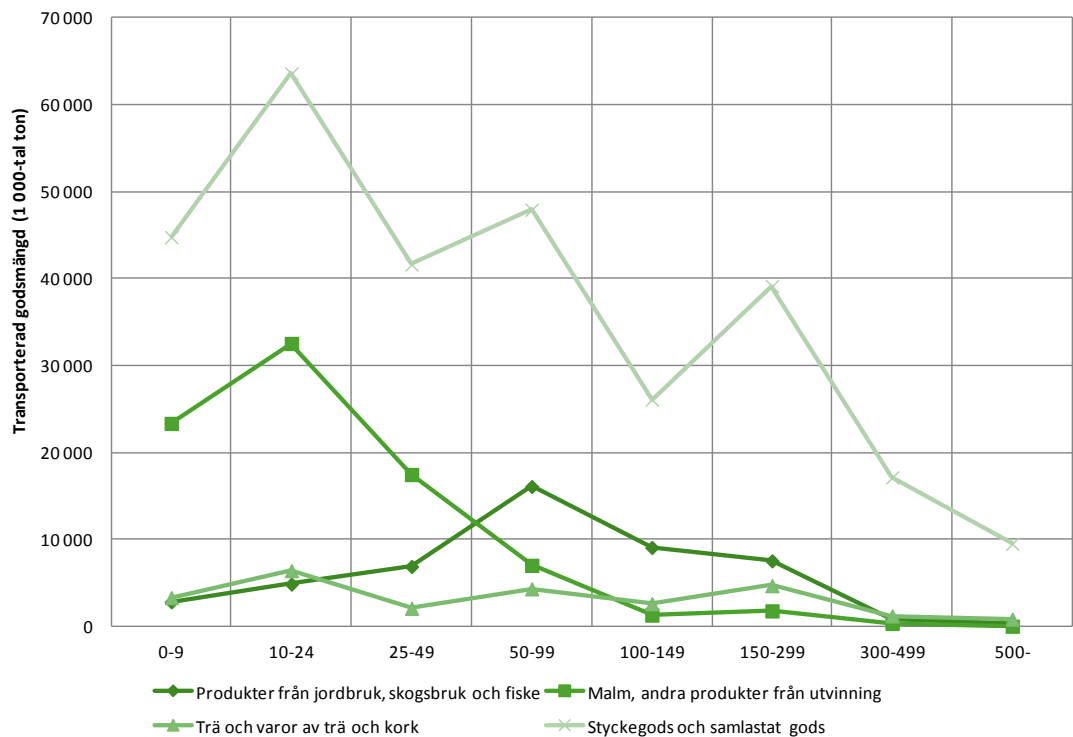


**Figur 1.10: Inrikes godstransporter med last med svenska lastbilar avseende antal transporter efter transportavstånd (km) och varugrupp, 2012.**

**Källa: "Lastbilstrafik 2012", Tabell 4A i Tabellbilagan och motsvarande i respektive årsrapport.**

Varugrupperna malm, andra produkter från utvinning samt utrustning för transport av gods transporteras mestadels kortare sträckor. 75 procent av samtliga transporter av malm och andra produkter från utvinning transporteras kortare sträckor än 25 kilometer. Endast 2 procent av alla transporter av malm transporteras längre än 150 kilometer.

Livsmedel, drycker och tobak transporteras längre sträckor. 42 procent av transporterna med svenska lastbilar av livsmedel, drycker och tobak färdas längre än 150 kilometer. (se Figur 1.10)



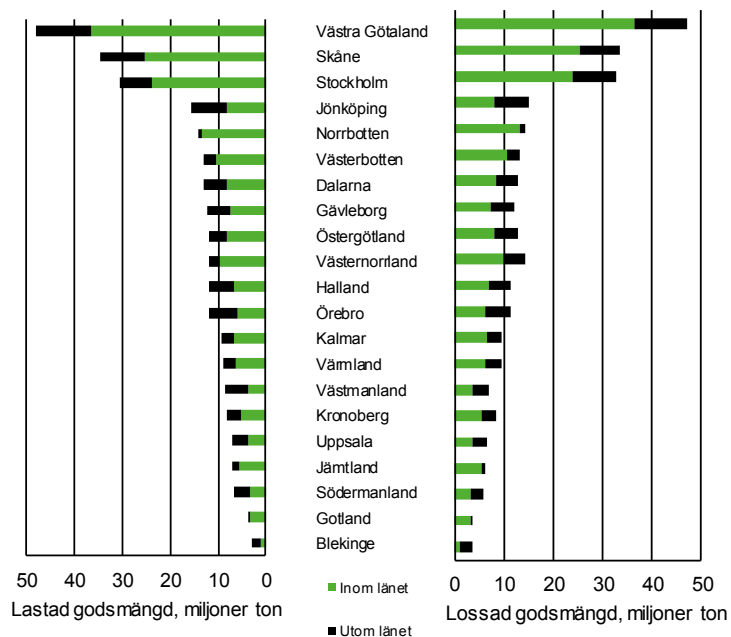
**Figur 1.11: Inrikes godstransporter med last med svenska lastbilar avseende transporterad godsmängd (1 000-tal ton) efter transportavstånd (km) och varugrupp, 2012.**  
 Källa: "Lastbilstrafik 2012", Tabell 4C i Tabellbilagan och motsvarande i respektive årsrapport.

Även med hänsyn tagen till transporterad godsmängd transporteras malm och andra produkter från utvinning kortare sträckor. För styckegods och samlastat gods varierar transportavståndet även om en stor del av den transporterade godsmängden, 37 procent, transporteras kortare avstånd än 25 kilometer.

Produkter från jordbruk, skogsbruk och fiske transporteras något längre sträckor men avseende på transporterad godsmängd. (se Figur 1.11)

## Regionala skillnader

Under år 2012 lastades och lossades totalt nästan 290 miljoner ton gods i Sverige. Det är en minskning med 11 procent jämfört med året innan. En dryg fjärdedel av det inrikes transporterade godset lastades och lossades inom de tre storstadsregionerna, det vill säga Stor-Stockholm, Stor-Göteborg och Stor-Malmö. Mest gods lastades och lossades i Västra Götaland, 16 procent av den totala mängden gods, följt av Skåne (12 procent) och Stockholms län (11 procent). Blekinge län svarar för de minsta mängderna av det lastade och lossade godset under år 2012, (1 procent).

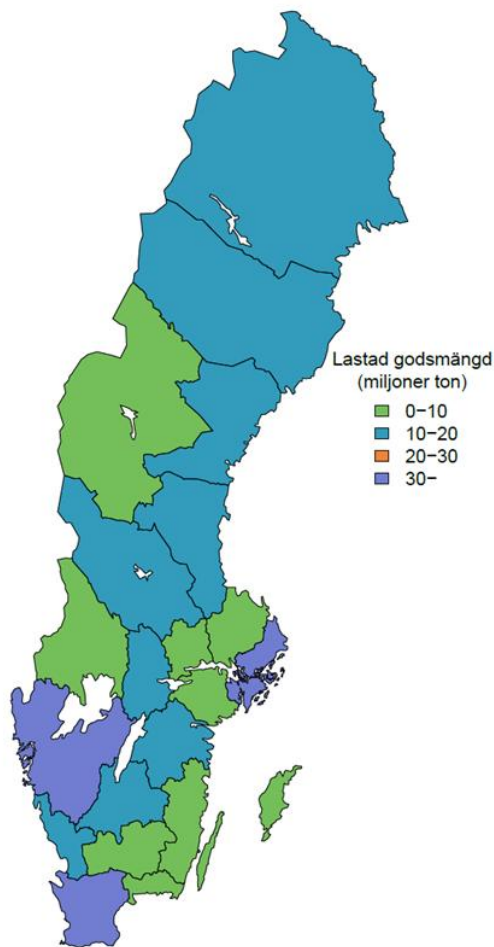


**Figur 1.12: Lastade och lossade godsmängder med svenska lastbilar, transporterade inom respektive utom länet, år 2012.**

**Källa: "Lastbilstrafik 2012", Tabell 6A i Tabellbilagan.**

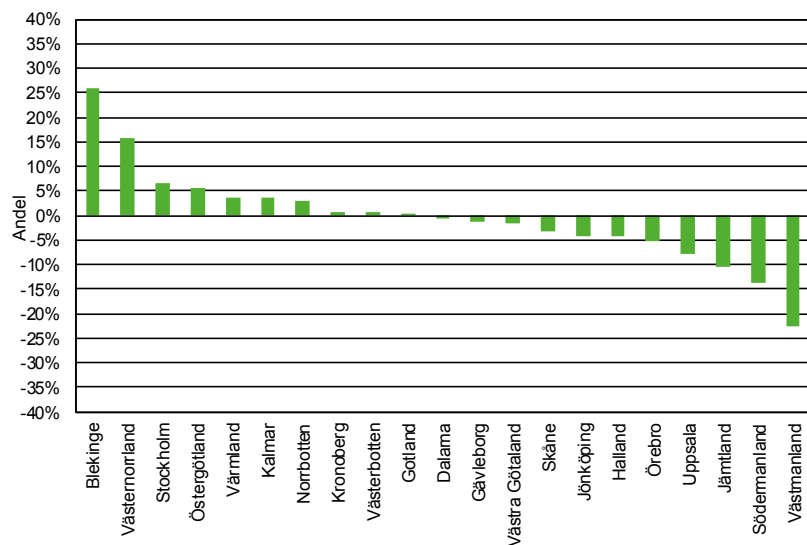
Den övervägande delen av alla transporter, 70 procent, fraktades inom det egna länet. Gotland är det län med högst andel lastat och lossat gods inom det egna länet. 98 procent av allt gods mätt i ton som lastades på Gotland transporterades vidare inom ön.

Ett exempel på det motsatta är Västmanlands län där 59 procent av allt lastat gods i länet transporterades till ett annat län och där 50 procent av allt gods som lossades kom från ett annat län. Andra län med stor andel lastat gods med destination utanför länsgränsen och lossat gods som kommer till länet från ett annat län är Blekinge, Södermanland, Örebro och Uppsala. (se Figur 1.12)



**Figur 1.13: Lastad godsmängd (miljoner ton) med svenska lastbilar efter län, år 2012.**  
**Källa: "Lastbilstrafik 2012", Tabell 6A i Tabellbilagan.**

Störst mängd gods lastades under år 2012 i Västra Götalands län, 48 miljoner ton gods, följt av Skåne, 34 miljoner ton gods, och Stockholms län, 30 miljoner ton gods. 76 procent av godsmängden som lastades i Västra Götalands län fraktades inom det egna länet. För Skåne län och Stockholms län var motsvarande siffra 73 respektive 78 procent. Minst godsmängd under året lastades på Gotland, 3,4 miljoner ton gods, och i Blekinge län, 2,8 miljoner ton gods. (se Figur 1.13).

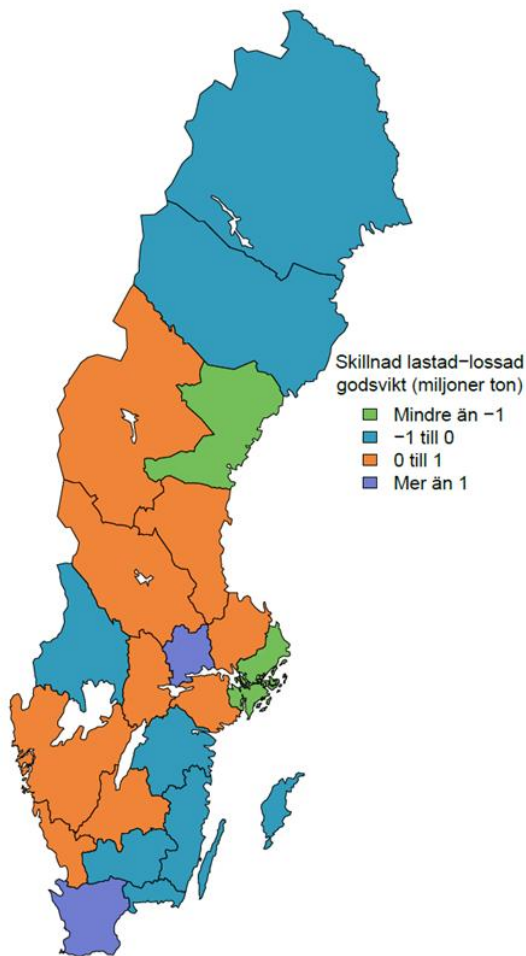


**Figur 1.14: Relativ differens mellan lastade och lossade godsmängder för inrikes godstransporter med svenska lastbilar efter län år 2012<sup>2</sup> .**

**Källa: "Lastbilstrafik 2012", Tabell 6A i Tabellbilagan.**

Studerar man allt gods som lossas och lastas i ett län utan att ta hänsyn till destination så redovisas skillnaden som en positiv procentuell effekt i stapeldiagrammet ovan då mer gods lossas än lastas. Då mer gods lastas än lossas i länet redovisas det följaktligen som en negativ effekt. Det lossades mer gods i exempelvis Blekinge och Västernorrlands län än det lastades. De länen har störst positiv relativ differens, 26 procent för Blekinge län och 16 procent för Västernorrlands län. I Västmanlands län var förhållandet det motsatta, det lastades mer gods än det lossades. Det ger en negativ relativ differens på 23 procent. (se Figur 1.14)

<sup>2</sup> Den procentuella differensen beräknas som differens (lastat-lossat) dividerat med lastad godsmängd.



**Figur 1.15: Skillnaden mellan mängden lastad och lossad godsvikt (miljoner ton) med svenska lastbilar efter län, år 2012.**

**Källa: "Lastbilstrafik 2012", Tabell 6A i Tabellbilagan.**

Under år 2012 lastades drygt 30 miljoner ton gods i Stockholms län. 22 procent av godsmängden, 6,6 miljoner ton, fraktades till ett annat län i Sverige. Under samma år lossades knappt 33 miljoner ton gods i Stockholms län. 27 procent av godsmängden, 8,8 miljoner ton, kom från ett annat län.

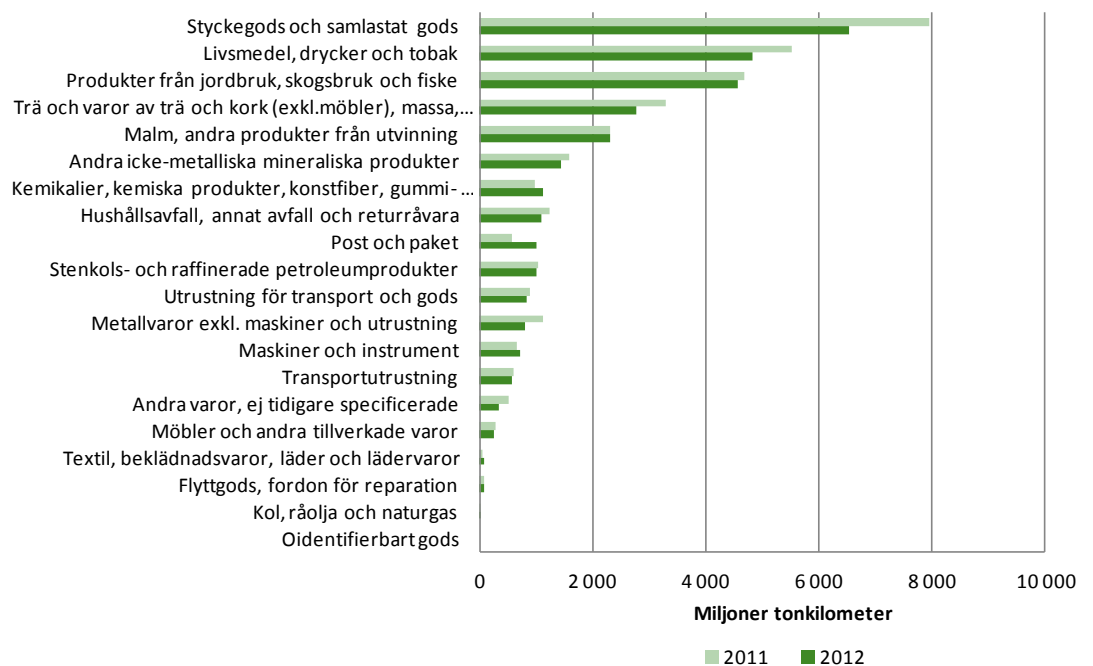
Västernorrland och Stockholm är de län där mer gods transporteras ut från länet än vad som transporteras in. 2,2 miljoner ton gods är skillnaden mellan hur mycket som fraktas in jämfört med hur mycket som fraktas ut. Skåne och Västmanlands län är däremot två län som transporterar mer varor till övriga län än vad som transporteras in till dessa län. För Västmanlands län uppgår handelsöverskottet till 1,6 miljoner ton gods under år 2012. (se Figur 1.15)

## Varugrupper

Totalt lastades under år 2012 knappt 290 miljoner ton gods i den svenska inrikestrafiken. Det är en nedgång med 11 procent jämfört med föregående år.

Varugruppen malm och andra produkter från utvinning, det vill säga produkter från gruvindustrin, stod för 29 procent av den transporterade godsmängden under året och är med det den enskilt största varugruppen sett till transporterad godsmängd. Därefter kom produkter från jordbruk, skogsbruk och fiske (17 procent av den transporterade godsmängden) samt styckegods och samlastat gods (9 procent av den transporterade godsmängden). De varugrupper där minskningen av antalet transporterade ton var signifikant var livsmedel, drycker och tobak samt samlastat gods. Minskningarna uppgick till 24 respektive 17 procent.

Transportsträckorna för varugruppen malm och andra produkter från utvinning var korta. 67 procent av transporterna var kortare än 25 kilometer. Livsmedel, drycker och tobak fraktas betydligt längre sträckor, 62 procent av transporterna var längre än 150 kilometer. För mer information om den transporterade godsmängden av olika varugrupper, se Tabellbilagan, tabellerna 7A-C.



**Figur 1.16: Inrikes godstransporter (i miljoner tonkilometer) med svenska lastbilar fördelat på varugrupper år 2011 och 2012.**

**Källa: "Lastbilstrafik 2012", Tabell 7B i Tabellbilagan i respektive årsrapport.**

De tre största varugrupporna år 2012 vad gäller det inrikes transportarbetet var styckegods och samlastat gods, det vill säga gods som paketeras i lådor eller kartonger, livsmedel, drycker och tobak samt produkter från jordbruk, skogsbruk och fiske. Dessa grupper var också de tre största under år 2011 och år 2010 (se Figur 1.16).

Varugruppen post och paket, som svarade för 3 procent av transportarbetet på de svenska vägarna år 2012, ökade med 80 procent jämfört med föregående år.



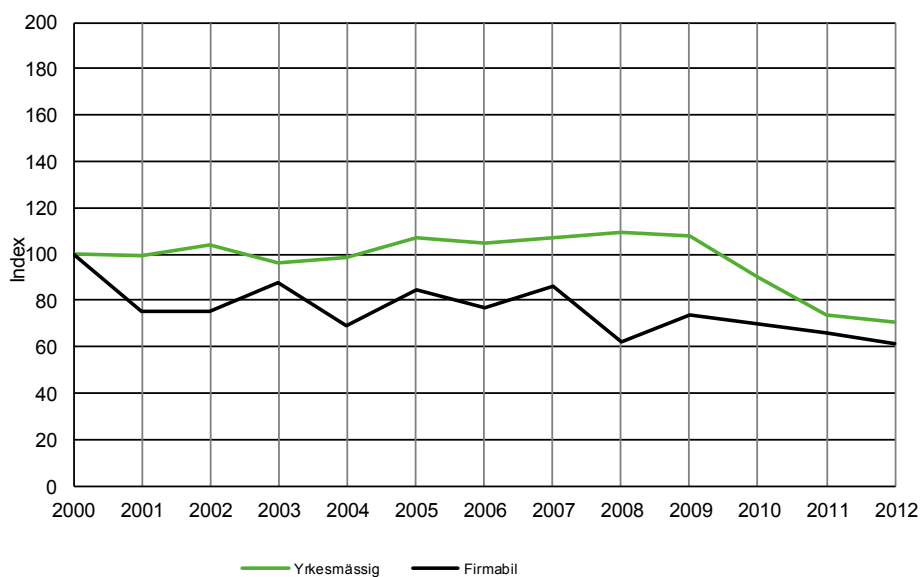
Antalet transporter minskade totalt sett med 15 procent i inrikestrafiken. Antalet transporter med last minskade med 17 procent och det var framförallt transporter av malm och andra produkter av utvinning samt utrustning för transport av gods samt styckegods och samlastat gods som minskade signifikant.

## Tomtransporter

Tomtransporter är transporter utan last. Som en konsekvens av att transportererna blivit effektivare har tomtransporterna minskat under de senaste åren.

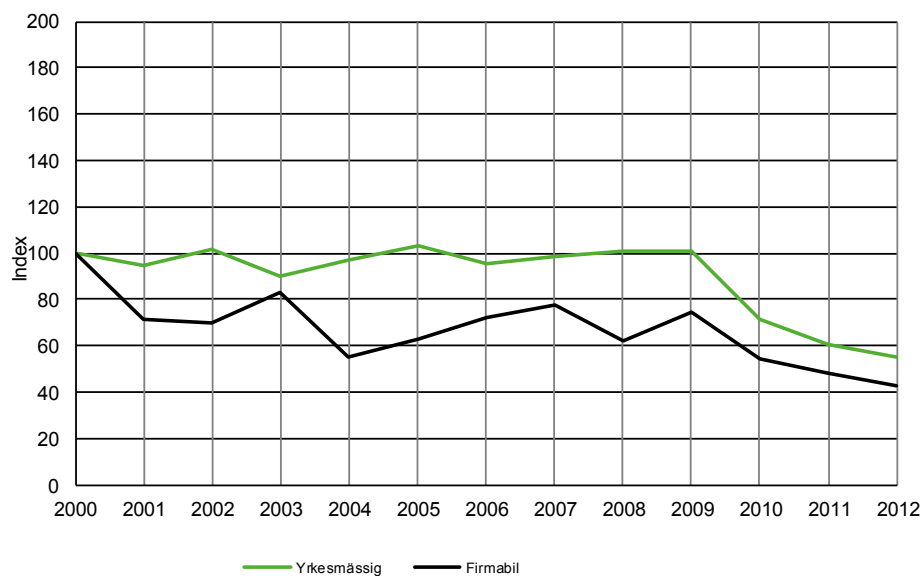
Tomtransporterna är inte önskvärda för åkerierna vare sig ur ekonomisk eller ur miljömässig synvinkel. Samtidigt är det svårt att undvika dem inom vissa branscher. Vissa typer av varor kräver särskilda lastningsförutsättningar och ger därmed upphov till fler tomkörningar än andra.

Under år 2012 körde svenska lastbilar drygt 2,2 miljarder kilometer inom Sverige. Av dessa kilometer kördes 17 procent utan last.



**Figur 1.17: Svenska lastbilars godstransporter fördelat på yrkesmässig trafik och firmabilstrafik. Körda kilometer (i 1 000-tals kilometer) utan last under åren 2000 och 2012. Index (år 2000=100).**

**Källa:** "Lastbilstrafik 2012", Tabell 1 i Tabellbilagan i respektive årsrapport

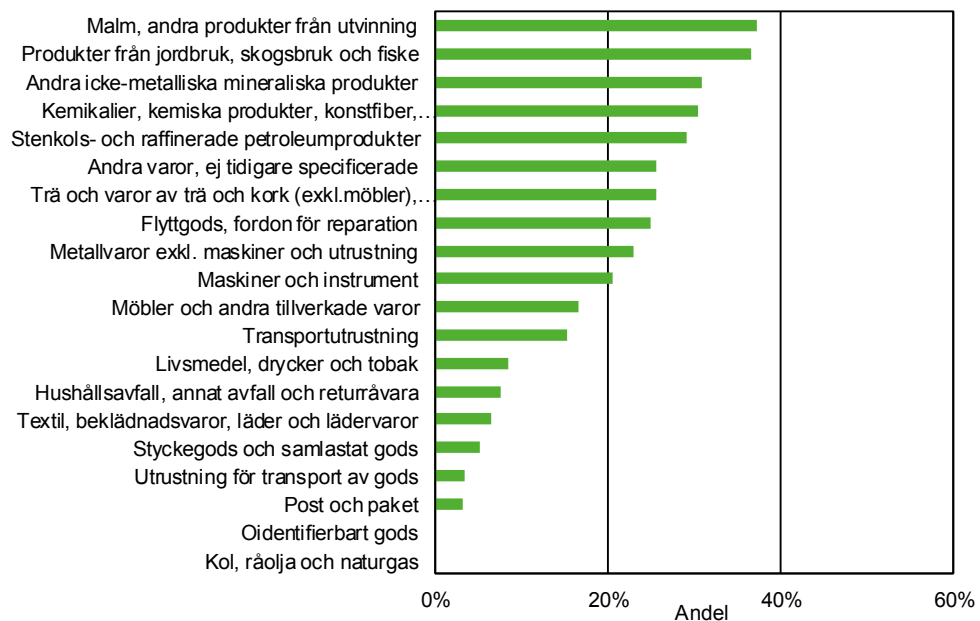


**Figur 1.18: Svenska lastbilars inrikes godstransporter fördelat på yrkesmässig trafik och firmabilstrafik. Antal transporter (i 1 000-tal) utan last under åren 2000 och 2012. Index (år 2000=100)**

**Källa:** "Lastbilstrafik 2012", Tabell 1 i Tabellbilagan i respektive årsrapport.

Lastbilstrafiken inom Sverige delas in i yrkesmässig trafik och firmabilstrafik. Yrkesmässig trafik är transporter åt andra mot betalning, exempelvis godstrafik. Grossister och återförsäljare som distribuerar egna varor till sina kunder går under beteckningen firmabilstrafik. Den yrkesmässiga trafiken körde knappt 328 miljoner kilometer utan last på de svenska vägarna under det gångna året och firmabilstrafiken avverkade närapå 55 miljoner kilometer utan last. (se Figur 1.17)

För varje år sedan år 2009 har antalet tomtransporter på de svenska vägarna minskat. Inom inrikestrafiken var en dryg fjärdedel av transportererna tomma, ungefär lika stor andel inom yrkesmässig trafik som inom firmabilstrafik. (se Figur 1.18)



**Figur 1.19: Inrikes godstransporter (i 1 000-tal körda kilometer) med svenska lastbilar fördelat på varugrupper, år 2012. Andel körda kilometer utan last kopplat till varugrupp av totalt antal körda kilometer, i procent.**

**Källa: "Lastbilstrafik 2012", Tabell 7C i Tabellbilagan.**

Under år 2012 kördes flest kilometer med tomma transporter inom varugrupporna malm, andra produkter från utvinning samt produkter från jordbruk, skogsbruk och fiske. 37 procent av samtliga körda kilometer med tom transport inom Sverige kördes just inom dessa varugrupper. 60 procent av de körda kilometrarna med tomtransporter för produkter från jordbruk och fiske härrörde från rundvirkestransporter. Beräkningarna av tomtransporter per varugrupp har gjorts genom att koppla ett lossat varuslag till en efterföljande tomkörning fram till nästa lastningsplats. (se Figur 1.19)

Varugruppen post och paket hade minst andel körda kilometer utan last, 3 procent.

## Farligt gods

Under år 2012 fraktades knappt 9,1 miljoner ton farligt gods på de svenska vägarna. Till farligt gods räknas gods som gaser, brandfarliga vätskor, oxiderande och frätande ämnen.

Lastbilsbranschen arbetar aktivt med ett flertal projekt som syftar till att minska volymerna av farligt gods på de svenska vägarna. År 2002 transporterades 16,5 miljoner ton farligt gods på landets vägar tio år senare var siffran knappt 9,1 miljoner ton. Under 2000-talets första decennium har transportarbetet av farligt gods minskat, från 2 miljarder tonkilometer till 1,4 miljarder tonkilometer år 2012.



**Figur 1.20: Inrikes lastad godsmängd (i 1 000-tal ton) och godstransportarbete (i miljoner tonkilometer) med svenska lastbilar fördelat på ADR/ADR-S-klassificering år 2000 till 2012. Index (år 2000=100).**

**Källa:** "Lastbilstrafik 2012", Tabell 8 i Tabellbilagan i respektive årsrapport.

Med undantag från några år har transportererna med farligt gods minskat i Sverige sedan år 2002. Under år 2012 ökade emellertid den transporterade godsmängden av farligt gods något jämfört med året innan. (se Figur 1.20)

År 2012 utgjordes den största delen av det inrikes transporterade farliga godset, 66 procent, av så kallade brandfarliga vätskor. Näst största delen bestod av frätande ämnen. Dessa utgjorde 14 procent av det farliga godset.

## 1.3 Utrikes lastbilstransporter

Under år 2012 var endast en procent av alla transporter med svenskregistrerade lastbilar utrikes transporter, 412 000 av knappt 30 miljoner transporter totalt.

Utrikestrafiken med svenskregistrerade lastbilar delas in i fyra kategorier:

- trafik från Sverige till utlandet
- trafik från utlandet till Sverige
- cabotage
- tredjelandstrafik

Under år 2012 bestod den största delen av utrikestrafiken av trafik till och från Sverige. 92 procent av det gods som lastades inom utrikestrafiken och 88 procent av det sammanlagda transportarbetet som utfördes ägde rum mellan Sverige och utlandet. Svenska lastbilars cabotageverksamhet, det vill säga transporter av gods i ett annat land utfört av svenskregistrerade lastbilar, och tredjelandstrafik, det vill säga trafik mellan två andra länder än Sverige, är sålunda begränsad.

För mer information om utrikestrafiken vad gäller lastad godsmängd och transportarbete under år 2012, se tabell 1 i Tabellbilagan för en översikt samt tabellerna 10-18 i samma bilaga.

## **Fordon och transportavstånd**

Många av de lastbilar som kör i utrikestrafik är förhållandevis nya, 71 procent av lastbilarna i utrikestrafiken är 5 år eller av senare årsmodell. Endast en procent av lastbilarna är 10 år eller äldre. Inom inrikestrafiken är andelen lastbilar 10 år eller äldre 17 procent. Medelåldern för lastbilarna inom utrikestrafiken är i jämförelse med den lastbilspark som kör inom Sverige förhållandevis lägre, 4,2 år jämfört med 6 år. Ekipagen var som regel klassificerade som i miljöklass V, hade fem till sex axlar samt en totalvikt på 55 ton eller mer. Maximilastvikten låg för de flesta på mellan 30 och 40 ton.

Det totala utrikes transportarbetet under år 2012 var 3,1 miljarder tonkilometer. Transportarbetet från Sverige till utlandet stod för 1,5 miljarder tonkilometer och från utlandet till Sverige uppgick det till 1,2 miljarder tonkilometer. Cabotage och tredjelandstrafik stod för 140 miljoner respektive 224 miljoner tonkilometer transportarbete.

Den största delen transportarbete för lastbilstrafik både från Sverige till utlandet och från utlandet till Sverige utfördes med transporter som färdades mellan 50 till 100 mil.

För mer information om fordon och transportavstånd, se tabell 1, tabell 10 och tabell 11 i Tabellbilagan.

## **Lastbilstransporter till och från Sverige**

Under år 2012 utfördes drygt 1,5 miljarder tonkilometer av svenska lastbilar med last som färdades från Sverige till utlandet. Vid dessa resor transporterades knappt 2,9 miljoner ton gods.

Den största delen av både transportarbetet och godsmängden härrörde från transporter som färdades från Sverige till Norge. Ungefär hälften, 51 procent, av godstransportarbetet från Sverige till utlandet utgjordes av transporter till Norge. Godsmängden till Norge stod för 72 procent av allt transporterat gods.

En betydande del av det gods som transporterades från Sverige till Norge med svenske registrerade lastbilar bestod av produkter från jordbruk, skogsbruk och fiske, styckegods och samlastat gods samt trä och varor av trä.

I pålastningsregionen Norr (se regionindelning under "Definitioner") lastades hälften av allt gods med avseende på gods vikten, som transporterades till Norge.

Av det totala transportarbetet med svenska lastbilar från Sverige till utlandet gick 47 procent till ett land inom EU. Lastbilar som färdades till Nederländerna och Tyskland utförde den största delen av transportarbetet från Sverige till EU-

området. Störst mängd gods från Sverige till EU-området fraktades till Nederländerna och Finland.

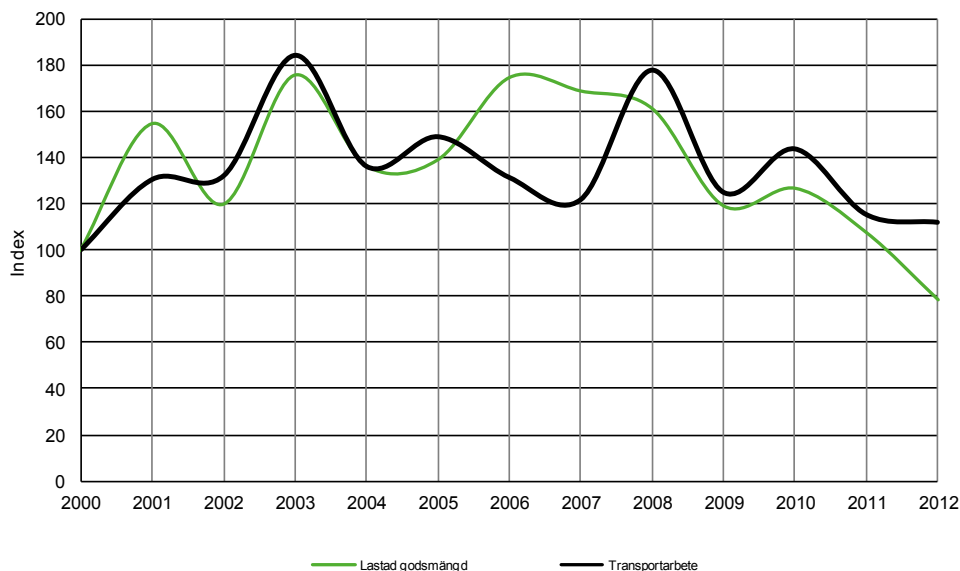
Under år 2012 utfördes 1,2 miljarder tonkilometer transportarbete av svenska lastbilar som färdades från utlandet till Sverige. Dessa transporterade 1,9 miljoner ton gods.

Precis som när det gäller transporter med last från Sverige till utlandet så domineras transporterna från utlandet till Sverige med svenska lastbilar av transporter mellan Norge och Sverige. 45 procent av transportarbetet och drygt 1 miljon ton gods, eller 56 procent av den totala godsmängden, transporterades från Norge till Sverige med svenskregistrerade lastbilar under år 2012.

51 procent av transportarbetet från utlandet till Sverige bestod av transporter från EU-området till Sverige. Svenska lastbilar som färdades från Nederländerna och Tyskland stod för den största delen av transportarbetet, 23 procent av det totala transportarbetet från utlandet till Sverige. Störst mängd gods som fraktades från EU till Sverige fraktades från Finland. För mer information om import och export, se tabell 11 i Tabellbilagan.

## Cabotage

Cabotaget, det vill säga transporter av gods i ett annat land utfört av svenskregistrerade lastbilar, utgör en liten del av den svenska utrikestrafiken och stod för endast 4,5 procent av det totala utrikes transportarbetet under år 2012.



**Figur 1.21: Svenska lastbilars cabotage i utlandet. Lastad godsmängd (1 000-tals ton), transportarbete (miljoner ton-km), under åren 2000 till 2012. Index (år 2000=100).**

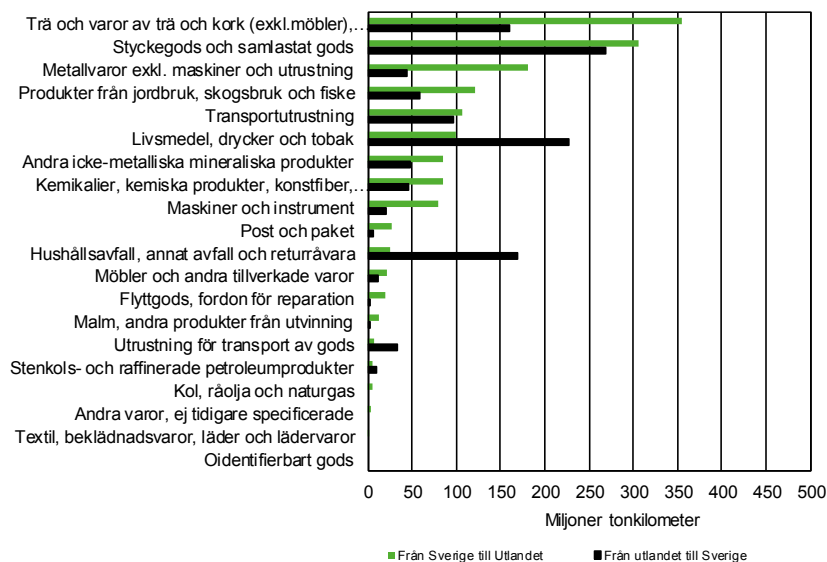
**Källa: "Lastbilstrafik 2012", Tabell 1 i tabellbilagan i respektive årsrapport.**

De senaste tio åren har cabotaget pendlat både uppåt och nedåt. År 2009 sjönk exempelvis värdet kraftigt nedåt, vilket kan ses som en del av den allmänna nedgången inom lastbilstrafiken under detta år. År 2010 vände den nedåtgående trenden för att under år 2011 och delvis även under år 2012 återigen sjunka. (se Figur 1.21)

År 2012 var lastad godsmängd för cabotage 216 000 ton jämfört med 484 000 ton år 2003. Dock ska statistiken för utrikestrafiken tolkas med viss försiktighet. Cabotage utförs, som tidigare nämnts, i begränsad omfattning med svenska lastbilar.

## Varugrupper

Under år 2012 transporterades sammanlagt 5,2 miljoner ton gods inom utrikestrafiken med svenskregistrerade lastbilar. Det sammanlagda transportarbetet uppgick till 3,1 miljarder tonkilometer.



**Figur 1.22: Utrikes godstransporter med svenska lastbilar fördelat på varugrupper, från Sverige till utlandet respektive från utlandet till Sverige år 2012. Transportarbete i miljoner tonkilometer.**

**Källa:** "Lastbilstrafik 2012", Tabell 13 i Tabellbilagan.

År 2012 utfördes den största delen av transportarbetet med svenska lastbilar från Sverige till utlandet av fordon som transporterade trä och varor av trä och kork samt styckegods och samlastat gods. Från utlandet till Sverige utfördes den största delen av transportarbetet av lastbilar som forslade styckegods och samlastat gods, livsmedel, drycker och tobak samt hushållsavfall, annat avfall och returråvara.

De största godsmängderna från Sverige till utlandet bestod av trä och varor av trä och kork, styckegods och samlastat gods samt produkter från jordbruk, skogsbruk och fiske. Från utlandet till Sverige återfanns de största godsmängderna inom varugrupperna styckegods och samlastat gods,

hushållsavfall, annat avfall och returråvara samt trä och varor av trä och kork. (se Figur 1.22)

De mest använda färjelinjerna, utifrån godsmängd, för transporter till och från Sverige under år 2012 var Trelleborg-Travemünde följt av Malmö-Travemünde.

Vid tolkning av resultaten är det, som tidigare nämnts, viktigt att ta hänsyn till att de värden för utrikestransporter som redovisas är osäkra. I Tabellbilagan redovisas konfidensintervall för varje värde.



## 2 Tabellbilaga

Samtliga tabeller i tabellbilagan finns i Excel-format på Trafikanalys hemsida [www.trafa.se/statistik/vagtrafik/lastbilstrafik](http://www.trafa.se/statistik/vagtrafik/lastbilstrafik)

### Tabellförteckning

### List of tables

#### Inrikestrafik

- Tabell 1. Svenska lastbilars godstransporter under 2012 och 2011.
- Tabell 2. Inrikes godstransporter med svenska lastbilar fördelat på ekipageets totalvikt, maximilastvikt, antal axlar samt fordonets ålder, 2012.
- Tabell 3. Inrikes godstransporter med svenska lastbilar fördelat på antal transporter, körda kilometer, godsmängd och transportarbete efter ekipageets antal axlar, 2012.
- Tabell 4A. Inrikes godstransporter med last med svenska lastbilar avseende antal transporter efter transportavstånd och varugrupp, 2012.
- Tabell 4B. Inrikes godstransporter med last med svenska lastbilar avseende antal körda kilometer (1000-tal km) efter transportavstånd och varugrupp, 2012.
- Tabell 4C. Inrikes godstransporter med last med svenska lastbilar avseende transporterad godsmängd (1 000-tal ton) efter transportavstånd och varugrupp, 2012.
- Tabell 4D. Inrikes godstransporter med last med svenska lastbilar avseende transportarbete (miljoner ton-km) efter transportavstånd och varugrupp, 2012.

#### National transport

- Table 1. Transport of goods by road by Swedish registered lorries, 2012 and 2011.
- Table 2. National road goods transport with Swedish registered lorries by maximum permissible weight, load capacity, axle configuration of the vehicle combination and the age of the vehicle, 2012.
- Table 3. National road goods transport with Swedish registered lorries by number of haulages, kilometres driven, tonnes, tonne-kilometres. Division by axle configuration, 2012.
- Table 4A. National road goods transport with load by Swedish registered lorries regarding number of transports divided by length of haul and NST2007, 2012.
- Table 4B. National road goods transport with load by Swedish registered lorries regarding kilometers driven (in 1000 km) divided by length of haul and NST2007, 2012.
- Table 4C. National road goods transport with load by Swedish registered lorries in 1 000 tonnes divided by length of haul and NST2007, 2012.
- Table 4D. National road goods transport with load by Swedish registered lorries regarding million tonne-kilometres divided by length of haul and NST2007, 2012.

Tabell 5.	Inrikes godstransporter med svenska lastbilar i transporterad godsmängd och transportarbete efter transportavstånd, 2012.	Table 5.	National road goods transport by Swedish registered lorries in tonnes and tonne-kilometres by length of haul, 2012.
Tabell 6A.	Inrikes godstransporter med svenska lastbilar. Lastade och lossade godsmängder efter län samt efter destination respektive ursprung, 2012.	Table 6A.	National road goods transport with Swedish registered lorries. Loaded and unloaded goods by county and some city areas by destination and origin of the haulages respectively, 2012.
Tabell 6B.	Inrikes godstransporter med svenska lastbilar fördelat på län. Totalt, kvantitet i 1 000-tal ton, 2012.	Table 6B.	National road goods transport with Swedish registered lorries by county. Total, quantity in 1 000 tonnes, 2012.
Tabell 6C.	Inrikes godstransporter med svenska lastbilar fördelat på län. Totalt, miljoner tonkilometer, 2012.	Table 6C.	National road goods transport with Swedish registered lorries by county. Total, million tonne-kilometres, 2012.
Tabell 7A.	Inrikes godstransporter med svenska lastbilar fördelat på varugrupper (NST2007) och transportavstånd. Totalt, kvantiteter i 1 000-tal ton, 2012.	Table 7A.	National road goods transport with Swedish registered lorries by NST2007 division and length of haul. Total, quantity in 1 000 tonnes, 2012.
Tabell 7B.	Inrikes godstransporter med svenska lastbilar fördelat på varugrupper (NST2007) och transportavstånd. Totalt, tonkilometer i ton, 2012.	Table 7B.	National road goods transport with Swedish registered lorries by NST2007 division and length of haul. Total, million tonne-kilometres, 2012.
Tabell 7C.	Inrikes godstransporter med svenska lastbilar fördelat på varugrupper (NST2007). Totalt, körda kilometer i 1 000-tal km, 2012.	Table 7C.	National road goods transport with Swedish registered lorries by NST2007 division. Total, distance in 1 000 kilometres, 2012.
Tabell 7D.	Inrikes godstransporter med svenska lastbilar fördelat på varugrupper (NST2007). Totalt, antal transporter i 1 000-tal, 2012.	Table 7D.	National road goods transport with Swedish registered lorries by NST2007 division. Total, number of haulages in thousands, 2012.
Tabell 8.	Inrikes godstransporter med svenska lastbilar fördelat på ADR/ADR-S-klassificering. Antal transporter, körda kilometer, transporterad godsmängd och transportarbete, 2012.	Table 8.	National road goods transport with Swedish registered lorries according to ADR/ADR-S. Number of haulages, kilometres driven, tonnes and tonne-kilometres, 2012.
Tabell 9.	Inrikes godstransporter med svenska lastbilar. Transporterad godsmängd, transportarbete och körda kilometer med last efter lasttyp, 2012.	Table 9.	National road goods transport with Swedish registered lorries. Goods carried, tonne-kilometres performed and kilometres driven with load, 2012.

## Utrikestrafik

- Tabell 10. Utrikes godstransporter med svenska lastbilar fördelat på ekipagets totalvikt, maximilastvikt, antal axlar samt fordonets ålder, 2012.
- Tabell 11. Utrikes godstransporter med svenska lastbilar fördelat på import- och exportländer. Antal transporter, körda kilometer, transporterad godsmängd, transportarbete, 2012.
- Tabell 12. Utrikes godstransporter med svenska lastbilar fördelat på transportavstånd. Antal transporter, körda kilometer, transporterad godsmängd och transportarbete, 2012.
- Tabell 13. Utrikes godstransporter med svenska lastbilar fördelat på varugrupper (NST2007). Från Sverige till utlandet och från utlandet till Sverige. Kvantiteter i 1 000-tal ton och miljoner ton-kilometer, 2012.
- Tabell 14. Utrikes godstransporter med svenska lastbilar. Godsmängd fördelat efter avsändarland och avlastningsregion i Sverige respektive mottagarland och pålastningsort i Sverige. Kvantiteter i 1 000-tal ton, 2012.
- Tabell 15. Utrikes godstransporter med svenska lastbilar. Transportarbete fördelat efter avsändarland och avlastningsregion i Sverige respektive mottagarland och pålastningsort i Sverige. Miljoner ton-km, 2012.
- Tabell 16. Utrikes godstransporter med svenska lastbilar. Godsmängd fördelat efter avsändarland och varugrupp respektive mottagarland och varugrupp. Kvantiteter i 1 000-tal ton, 2012.

## International transport

- Table 10. International road goods transport with Swedish registered lorries by maximum permissible load capacity, axle configuration of the vehicle combination and the age of the vehicle, 2012.
- Table 11. International road goods transport with Swedish registered lorries according to import- and export- countries. Number of haulages, kilometres driven, tonnes and tonne-kilometres, 2012.
- Table 12. International road goods transport with Swedish registered lorries according to length of haul. Number of haulages, kilometres driven, tonnes and tonne-kilometres, 2012.
- Table 13. International road goods transport with Swedish registered lorries by NST2007 division. From Sweden to abroad and from abroad to Sweden. Quantity in 1 000 tonnes and million tonne-kilometres, 2012.
- Table 14. International road goods transport with Swedish registered lorries. Goods divided by dispatching country and import region in Sweden respectively receiving country and export region in Sweden. Quantity in 1 000 tonnes, 2012.
- Table 15. International road goods transport with Swedish registered lorries. Goods divided by dispatching country and import region in Sweden respectively receiving country and export region in Sweden. Million tonne-kilometres, 2012.
- Table 16. International road goods transport with Swedish registered lorries. Goods to/from Sweden divided according to dispatching/receiving country and NST2007 division. Quantity in 1 000 tonnes, 2012.

Tabell 17. Utrikes godstransporter med svenska lastbilar. Transportarbete fördelat efter avsändarland och varugrupp respektive mottagarland och varugrupp. Miljoner ton-km, 2012.

Table 17. International road goods transport with Swedish registered lorries. Goods to/from Sweden divided according to dispatching/receiving country and NST2007 division. Million tonne-kilometres, 2012.

Tabell 18. Utrikes godstransporter med svenska lastbilar. Godsmängd fördelad på de av svenska lastbilar mest använda färjelinjerna, kvantitet i 1 000-tal och 1000-tal ton, 2012.

Table 18. International road goods transport with Swedish registered lorries. The most important ferry lines used by Swedish lorries to/from Sweden or in/between other countries. Quantity in 1 000 and 1 000 tonnes, 2012.

**Tabell 1. Svenska lastbilers godstransporter under 2012 och 2011.**

*Table 1. Transport of goods by road by Swedish registered lorries, 2012 and 2011.*

	2012	95 % K.I.	2011	95 % K.I.
<b>Antal lastbilar, totalt</b>	<b>61 731</b>		<b>61 260</b>	
därav				
Yrkesmässig trafik	44 226		44 095	
Firmabilstrafik	17 505		17 165	
<b>Antal transporter i 1 000-tal</b>	<b>29 878 ± 1 322</b>		<b>35 165 ± 2 103</b>	
<b>Inrikes trafik</b>	<b>29 466 ± 1 323</b>		<b>34 678 ± 2 104</b>	
därav				
Yrkesmässig trafik med last	17 855 ± 965		21 669 ± 1 614	
Yrkesmässig trafik utan last	6 565 ± 481		7 305 ± 723	
Firmabilstrafik med last	3 706 ± 414		4 203 ± 616	
Firmabilstrafik utan last	1 339 ± 248		1 502 ± 362	
<b>Utrikes trafik</b>	<b>412 ± 58</b>		<b>486 ± 55</b>	
därav				
Med last	299 ± 42		345 ± 37	
Utan last	113 ± 22		142 ± 22	
<b>Körda kilometer i 1 000-tal km</b>	<b>2 445 152 ± 71 864</b>		<b>2 669 110 ± 75 146</b>	
<b>Inrikes trafik</b>	<b>2 241 367 ± 70 142</b>		<b>2 418 747 ± 73 458</b>	
därav				
Yrkesmässig trafik med last	1 579 068 ± 58 758		1 755 379 ± 63 582	
Yrkesmässig trafik utan last	327 709 ± 20 787		342 740 ± 20 870	
Firmabilstrafik med last	279 705 ± 29 374		261 545 ± 28 029	
Firmabilstrafik utan last	54 885 ± 8 687		59 083 ± 11 572	
<b>Utrikes trafik</b>	<b>203 785 ± 23 468</b>		<b>250 363 ± 24 989</b>	
därav				
Med last	180 797 ± 21 481		218 814 ± 22 034	
Utan last	22 988 ± 4 771		31 549 ± 6 166	
Cabotage	14 706 ± 4 784		19 049 ± 3 741	
Tredjelandstrafik	17 021 ± 5 567		23 179 ± 6 065	
<b>Lastad godsmängd i 1 000-tal ton</b>	<b>294 925 ± 13 779</b>		<b>330 981 ± 21 719</b>	
<b>Inrikes trafik</b>	<b>289 741 ± 13 785</b>		<b>325 047 ± 21 720</b>	
därav				
Yrkesmässig trafik	254 444 ± 13 263		287 442 ± 20 898	
Firmabilstrafik	35 297 ± 4 899		37 605 ± 7 272	
<b>Utrikes trafik</b>	<b>5 184 ± 808</b>		<b>5 934 ± 805</b>	
därav				
Från Sverige till utlandet	2 873 ± 604		3 154 ± 547	
Från utlandet till Sverige	1 873 ± 342		2 205 ± 432	
Cabotage	216 ± 85		296 ± 111	
Tredjelandstrafik	222 ± 68		280 ± 73	
<b>Transportarbete i miljoner ton-km</b>	<b>33 478 ± 1 267</b>		<b>36 946 ± 1 362</b>	
<b>Inrikes trafik</b>	<b>30 367 ± 1 230</b>		<b>33 417 ± 1 335</b>	
därav				
Yrkesmässig trafik	27 602 ± 1 204		30 707 ± 1 303	
Firmabilstrafik	2 765 ± 417		2 710 ± 433	
<b>Utrikes trafik</b>	<b>3 111 ± 407</b>		<b>3 529 ± 395</b>	
därav				
Från Sverige till utlandet	1 545 ± 238		1 684 ± 226	
Från utlandet till Sverige	1 202 ± 196		1 403 ± 199	
Cabotage	140 ± 79		144 ± 43	
Tredjelandstrafik	224 ± 69		298 ± 82	
<b>Farligt gods, i 1 000-tal ton</b>	<b>9 205 ± 2 065</b>		<b>8 725 ± 1 662</b>	
därav				
Inrikes	9 060 ± 2 061		8 610 ± 1 661	
Utrikes	146 ± 141		114 ± 65	
<b>Farligt gods, i miljoner tonkm</b>	<b>1 474 ± 299</b>		<b>1 553 ± 312</b>	
därav				
Inrikes	1 398 ± 294		1 493 ± 310	
Utrikes	76 ± 53		60 ± 35	

**Tabell 2. Inrikes godstransporter med svenska lastbilar fördelat på ekipagets totalvikt, maximilastvikt, antal axlar samt fordonets ålder, 2012.**

*Table 2. National road goods transport with Swedish registered lorries by maximum permissible weight, load capacity, axle configuration of the vehicle combination and the age of the vehicle, 2012.*

	Antal transporter		Körda kilometer		Godsmängd		Transportarbete	
	1 000-tal		1 000-tal km		1 000-tal ton		Miljoner ton-km	
	Totalt	95 % K.I.	Totalt	95 % K.I.	Totalt	95 % K.I.	Totalt	95 % K.I.
<b>Totalvikt, ton<sup>1</sup></b>								
<b>Totalt</b>	<b>29 466 ±</b>	<b>1 323</b>	<b>2 241 367 ±</b>	<b>70 142</b>	<b>289 741 ±</b>	<b>13 785</b>	<b>30 367 ±</b>	<b>1 230</b>
- 5,9	- ±	-	- ±	-	- ±	-	- ±	-
6 - 7,9	- ±	-	- ±	-	- ±	-	- ±	-
8 - 9,9	82 ±	105	1 899 ±	2 120	65 ±	82	2 ±	2
10 - 11,9	926 ±	223	76 641 ±	18 149	837 ±	268	68 ±	18
12 - 17,9	879 ±	286	51 391 ±	15 297	1 683 ±	586	110 ±	36
18 - 23,9	2 526 ±	542	159 700 ±	27 946	5 474 ±	1 266	409 ±	80
24 - 31,9	8 185 ±	837	330 660 ±	28 021	42 272 ±	5 235	1 490 ±	179
32 - 39,9	2 846 ±	498	65 426 ±	12 860	21 172 ±	3 953	416 ±	95
40 - 43,9	23 ±	24	1 798 ±	1 826	128 ±	166	7 ±	6
44 - 49,9	533 ±	161	36 560 ±	12 027	5 940 ±	1 944	367 ±	114
50 - 54,9	539 ±	204	38 947 ±	13 321	6 613 ±	3 001	378 ±	126
55 -	12 928 ±	745	1 478 345 ±	58 992	205 557 ±	12 054	27 120 ±	1 230
<b>Maximilastvikt, ton<sup>1</sup></b>								
<b>Totalt</b>	<b>29 466 ±</b>	<b>1 323</b>	<b>2 241 367 ±</b>	<b>70 142</b>	<b>289 741 ±</b>	<b>13 785</b>	<b>30 367 ±</b>	<b>1 230</b>
0 - 9,9	4 167 ±	608	275 978 ±	33 032	6 975 ±	1 178	531 ±	77
10 - 19,9	10 647 ±	936	396 817 ±	30 546	59 979 ±	6 292	1 902 ±	201
20 - 29,9	1 365 ±	345	64 833 ±	16 584	12 683 ±	3 503	580 ±	161
30 - 39,9	6 691 ±	596	779 327 ±	48 558	95 055 ±	8 844	12 949 ±	950
40 - 49,9	6 441 ±	510	696 092 ±	43 340	112 565 ±	9 026	13 881 ±	932
50 -	155 ±	66	28 321 ±	11 263	2 485 ±	1 286	524 ±	237
<b>Antal axlar</b>								
<b>Totalt</b>	<b>29 466 ±</b>	<b>1 323</b>	<b>2 241 367 ±</b>	<b>70 142</b>	<b>289 741 ±</b>	<b>13 785</b>	<b>30 367 ±</b>	<b>1 230</b>
2	4 352 ±	613	287 809 ±	33 751	7 684 ±	1 247	581 ±	85
3	8 214 ±	837	335 703 ±	28 270	42 175 ±	5 195	1 503 ±	179
4	2 988 ±	509	75 014 ±	15 028	22 176 ±	4 073	471 ±	100
5	996 ±	230	79 677 ±	16 134	10 512 ±	2 940	809 ±	177
6	3 198 ±	442	307 643 ±	30 277	41 679 ±	6 535	4 154 ±	487
7	8 872 ±	611	1 072 072 ±	53 566	151 769 ±	10 230	21 312 ±	1 159
Mer än 7	847 ±	195	83 449 ±	16 400	13 746 ±	3 368	1 538 ±	343
<b>Fordonets ålder, år</b>								
<b>Totalt</b>	<b>29 466 ±</b>	<b>1 323</b>	<b>2 241 367 ±</b>	<b>70 142</b>	<b>289 741 ±</b>	<b>13 785</b>	<b>30 367 ±</b>	<b>1 230</b>
0	1 092 ±	294	85 643 ±	16 595	13 958 ±	4 429	1 458 ±	351
1	3 305 ±	481	283 633 ±	30 139	35 954 ±	5 053	4 169 ±	531
2	2 940 ±	467	245 484 ±	30 053	30 940 ±	4 883	3 550 ±	545
3	2 641 ±	425	230 588 ±	29 064	25 781 ±	3 809	3 411 ±	481
4	3 582 ±	468	329 524 ±	33 262	39 021 ±	5 450	4 867 ±	609
5	2 348 ±	320	231 952 ±	28 586	25 072 ±	3 797	3 386 ±	544
6	2 375 ±	368	204 988 ±	25 585	23 624 ±	3 948	2 796 ±	411
7	2 024 ±	458	152 586 ±	22 741	22 202 ±	4 939	2 120 ±	369
8	1 538 ±	335	116 609 ±	21 064	15 626 ±	3 991	1 342 ±	268
9	1 269 ±	313	74 616 ±	15 131	11 479 ±	2 617	831 ±	203
10 eller mer	6 352 ±	750	285 743 ±	30 683	46 083 ±	6 272	2 437 ±	367
<b>Miljöklass</b>								
<b>Totalt</b>	<b>29 466 ±</b>	<b>1 323</b>	<b>2 241 367 ±</b>	<b>70 142</b>	<b>289 741 ±</b>	<b>13 785</b>	<b>30 367 ±</b>	<b>1 230</b>
Euro V	10 513 ±	822	852 481 ±	49 842	111 224 ±	8 676	12 572 ±	914
Euro IV	4 733 ±	505	472 269 ±	40 175	51 705 ±	5 780	7 010 ±	734
Euro III	7 773 ±	714	592 702 ±	41 749	78 377 ±	7 786	7 642 ±	631
MK 3	3 982 ±	665	179 618 ±	24 747	29 514 ±	5 451	1 526 ±	269
MK 2	625 ±	199	29 902 ±	13 892	4 167 ±	1 721	252 ±	190
MK 1	74 ±	45	2 825 ±	2 014	412 ±	370	13 ±	12
Övriga	1 767 ±	388	111 570 ±	18 459	14 342 ±	4 130	1 353 ±	319

1) Se avsnitt Definitioner för definition av total- och maximilastbikt. *Definitions of total weight and load capacity, see Definitions.*

**Tabell 3. Inrikes godstransporter med svenska lastbilar fördelat på antal transporter, körda kilometer, godsmängd och transportarbete efter ekipagets antal axlar, 2012.**

*Table 3. National road goods transport with Swedish registered lorries by number of haulages, kilometres driven, tonnes, tonne-kilometres. Division by axle configuration, 2012.*

	Antal transporter		Körda kilometer		Godsmängd		Transportarbete	
	1 000-tal		1 000-tal km		1 000-tal ton		Miljoner ton-km	
	Totalt	95 % K.I.	Totalt	95 % K.I.	Totalt	95 % K.I.	Totalt	95 % K.I.
<b>Totalt</b>	<b>29 466 ±</b>	<b>1 323</b>	<b>2 241 367 ±</b>	<b>70 142</b>	<b>289 741 ±</b>	<b>13 785</b>	<b>30 367 ±</b>	<b>1 230</b>
<b>Endast lastbil</b>								
<b>Totalt</b>	<b>15 331 ±</b>	<b>1 124</b>	<b>672 721 ±</b>	<b>43 098</b>	<b>71 329 ±</b>	<b>6 607</b>	<b>2 447 ±</b>	<b>211</b>
därav med								
2 axlar	4 330 ±	613	287 275 ±	33 748	7 684 ±	1 247	581 ±	85
3 axlar	8 150 ±	837	330 073 ±	28 085	42 086 ±	5 195	1 490 ±	179
4 axlar	2 851 ±	504	55 374 ±	10 455	21 559 ±	4 052	376 ±	83
annat antal axlar	- ±	-	- ±	-	- ±	-	- ±	-
<b>Lastbil med släp</b>								
<b>Totalt</b>	<b>10 886 ±</b>	<b>678</b>	<b>1 223 855 ±</b>	<b>54 670</b>	<b>180 166 ±</b>	<b>11 194</b>	<b>23 474 ±</b>	<b>1 158</b>
därav med								
2 + 1 axlar	- ±	-	- ±	-	- ±	-	- ±	-
2 + 2 axlar	43 ±	37	8 439 ±	7 105	196 ±	219	40 ±	47
2 + 3 axlar	59 ±	48	13 019 ±	10 277	480 ±	366	102 ±	76
3 + 2 axlar	402 ±	139	18 945 ±	5 742	5 108 ±	1 897	228 ±	79
3 + 3 axlar	942 ±	254	70 608 ±	16 110	13 586 ±	4 051	1 086 ±	297
3 + 4 axlar	7 321 ±	537	979 908 ±	50 772	126 595 ±	9 072	19 750 ±	1 116
annat antal axlar	2 118 ±	340	132 936 ±	20 446	34 200 ±	5 583	2 269 ±	385
<b>Övriga kombinationer med lastbil</b>								
<b>Totalt</b>	<b>96 ±</b>	<b>48</b>	<b>15 038 ±</b>	<b>6 739</b>	<b>1 472 ±</b>	<b>794</b>	<b>292 ±</b>	<b>153</b>
därav med								
2 + 1 axlar	- ±	-	- ±	-	- ±	-	- ±	-
2 + 2 axlar	- ±	-	- ±	-	- ±	-	- ±	-
2 + 3 axlar	- ±	-	- ±	-	- ±	-	- ±	-
3 + 2 axlar	8 ±	11	428 ±	709	96 ±	150	4 ±	6
3 + 3 axlar	46 ±	31	8 794 ±	5 138	786 ±	536	168 ±	106
3 + 4 axlar	10 ±	11	2 509 ±	3 400	128 ±	201	48 ±	79
annat antal axlar	33 ±	34	3 307 ±	2 968	462 ±	545	72 ±	85
<b>Endast dragbil</b>								
<b>Totalt</b>	<b>66 ±</b>	<b>29</b>	<b>2 183 ±</b>	<b>940</b>	<b>- ±</b>	<b>-</b>	<b>- ±</b>	<b>-</b>
därav med								
2 axlar	21 ±	19	534 ±	416	- ±	-	- ±	-
3 axlar	39 ±	20	1 525 ±	827	- ±	-	- ±	-
4 axlar	6 ±	10	123 ±	171	- ±	-	- ±	-
annat antal axlar	- ±	-	- ±	-	- ±	-	- ±	-
<b>Dragbil med påhängsvagn</b>								
<b>Totalt</b>	<b>2 911 ±</b>	<b>389</b>	<b>314 256 ±</b>	<b>28 313</b>	<b>34 455 ±</b>	<b>5 601</b>	<b>3 937 ±</b>	<b>433</b>
därav med								
2 + 1 axlar	26 ±	19	4 105 ±	3 214	89 ±	62	13 ±	8
2 + 2 axlar	86 ±	59	10 953 ±	8 155	404 ±	345	53 ±	29
2 + 3 axlar	366 ±	124	39 900 ±	10 391	3 098 ±	1 167	400 ±	132
3 + 2 axlar	101 ±	110	4 181 ±	3 467	1 366 ±	1 869	40 ±	34
3 + 3 axlar	1 830 ±	331	196 206 ±	22 369	22 415 ±	4 713	2 469 ±	325
3 + 4 axlar	316 ±	137	39 550 ±	14 976	4 845 ±	2 272	696 ±	286
annat antal axlar	185 ±	72	19 361 ±	7 577	2 238 ±	913	266 ±	111
<b>Övriga kombinationer med dragbil</b>								
<b>Totalt</b>	<b>177 ±</b>	<b>126</b>	<b>13 314 ±</b>	<b>7 092</b>	<b>2 319 ±</b>	<b>1 639</b>	<b>217 ±</b>	<b>129</b>
därav med								
2 + 1 axlar	- ±	-	- ±	-	- ±	-	- ±	-
2 + 2 axlar	- ±	-	- ±	-	- ±	-	- ±	-
2 + 3 axlar	33 ±	60	1 426 ±	1 849	115 ±	162	13 ±	17
3 + 2 axlar	5 ±	6	995 ±	1 222	70 ±	113	14 ±	20
3 + 3 axlar	72 ±	100	3 002 ±	3 179	1 004 ±	1 427	37 ±	44
3 + 4 axlar	36 ±	26	4 043 ±	3 058	608 ±	441	79 ±	56
annat antal axlar	31 ±	37	3 846 ±	5 107	521 ±	648	74 ±	104

**Tabell 4A. Inrikes godstransporter med last med svenska lastbilar avseende antal transporter efter transportavstånd och varugrupp, 2012.**

*Table 4A. National road goods transport with load by Swedish registered lorries regarding number of transports divided by length of haul and NST2007, 2012.*

Transport- avstånd km	Varugrupp <sup>1</sup>																				Totalt
	01	02	03	04	05	06	07	08	09	10	11	12	13	14	15	16	17	18	19	20	
<b>Totalt</b>	<b>1 540</b>	<b>3</b>	<b>4 329</b>	<b>2 014</b>	<b>82</b>	<b>1 162</b>	<b>404</b>	<b>346</b>	<b>809</b>	<b>431</b>	<b>481</b>	<b>169</b>	<b>157</b>	<b>1 916</b>	<b>701</b>	<b>4 231</b>	<b>129</b>	<b>2 268</b>	<b>-</b>	<b>389</b>	<b>21 562</b>
0 – 9	119	-	1 600	54	-	179	21	60	155	93	85	18	7	341	22	1 253	16	78	-	215	<b>4 315</b>
10 – 24	167	-	1 626	143	2	255	85	64	249	51	91	6	35	484	98	1 331	40	236	-	69	<b>5 031</b>
25 – 49	201	-	728	226	8	157	70	20	120	48	98	17	14	358	92	747	28	250	-	43	<b>3 225</b>
50 – 99	477	1	254	435	10	175	93	66	110	49	74	37	32	380	129	511	23	444	-	19	<b>3 319</b>
100 – 149	267	0	44	302	9	107	44	25	39	53	32	14	17	180	106	145	7	304	-	10	<b>1 704</b>
150 – 299	240	-	65	486	41	196	64	59	80	85	64	46	28	144	168	199	10	507	-	13	<b>2 496</b>
300 – 499	43	1	11	241	10	60	25	38	42	38	23	21	18	24	59	34	3	305	-	9	<b>1 005</b>
500 –	25	-	1	128	1	33	4	14	14	13	15	11	6	5	27	12	3	145	-	11	<b>468</b>

1) En mer utförlig förklaring till varugrupporna finns i avsnittet Definitioner. *A more detailed description of the commodity groups can be found in Definitioner.*



**Tabell 4B. Inrikes godstransporter med last med svenska lastbilar avseende antal körda kilometer (1000-tal km) efter transportavstånd och varugrupp, 2012.**

*Table 4B. National road goods transport with load by Swedish registered lorries regarding kilometres driven (in 1000 km) divided by length of haul and NST2007, 2012.*

Transport- avstånd km	Varugrupp <sup>1</sup>																				Totalt
	01	02	03	04	05	06	07	08	09	10	11	12	13	14	15	16	17	18	19	20	
<b>Totalt</b>	<b>156 961</b>	<b>558</b>	<b>95 024</b>	<b>350 640</b>	<b>15 026</b>	<b>120 330</b>	<b>40 924</b>	<b>48 094</b>	<b>65 063</b>	<b>51 218</b>	<b>51 340</b>	<b>30 760</b>	<b>22 465</b>	<b>109 783</b>	<b>99 808</b>	<b>167 084</b>	<b>9 250</b>	<b>404 841</b>	<b>-</b>	<b>19 603</b>	<b>1 858 773</b>
0 – 9	469	-	7 776	226	-	700	135	285	661	397	343	74	25	1 910	100	5 831	85	361	-	874	<b>20 253</b>
10 – 24	2 823	-	24 261	2 417	22	3 715	1 281	932	4 206	747	1 462	102	550	7 270	1 683	20 202	693	3 936	-	1 007	<b>77 309</b>
25 – 49	7 161	-	24 163	7 744	364	5 511	2 366	790	4 090	1 583	3 259	651	531	11 800	3 177	24 641	1 094	9 005	-	1 506	<b>109 436</b>
50 – 99	33 075	60	17 102	31 299	826	12 560	6 632	4 030	7 913	3 437	5 004	2 861	2 083	26 456	9 274	35 329	1 490	30 937	-	1 417	<b>231 786</b>
100 – 149	31 990	51	5 395	35 844	1 106	12 794	5 228	3 091	4 842	5 948	3 602	1 732	2 071	20 891	12 482	17 430	798	36 423	-	1 164	<b>202 880</b>
150 – 299	48 138	-	12 076	102 699	7 923	40 259	13 971	12 378	17 385	17 285	14 749	8 865	6 305	28 979	35 328	40 700	1 822	105 215	-	2 746	<b>516 822</b>
300 – 499	15 834	447	3 947	87 026	4 196	22 375	8 709	14 376	15 922	13 823	8 974	7 783	6 875	8 534	21 762	12 195	1 169	118 021	-	3 325	<b>375 293</b>
500 –	17 471	-	304	83 385	590	22 417	2 603	12 211	10 046	7 996	13 947	8 692	4 024	3 943	16 002	10 757	2 099	100 944	-	7 564	<b>324 995</b>

1) En mer utförlig förklaring till varugrupperna finns i avsnittet Definitioner. *A more detailed description of the commodity groups can be found in Definitioner.*

**Tabell 4C. Inrikes godstransporter med last med svenska lastbilar avseende transporterad godsmängd (1 000-tal ton) efter transportavstånd och varugrupp, 2012.**

*Table 4C. National road goods transport with load by Swedish registered lorries in 1 000 tonnes divided by length of haul and NST2007, 2012.*

Transport- avstånd km	Varugrupp <sup>1</sup>																				Totalt
	01	02	03	04	05	06	07	08	09	10	11	12	13	14	15	16	17	18	19	20	
<b>Totalt</b>	<b>48 448</b>	<b>34</b>	<b>83 778</b>	<b>18 376</b>	<b>594</b>	<b>25 435</b>	<b>9 940</b>	<b>6 990</b>	<b>14 116</b>	<b>5 229</b>	<b>5 605</b>	<b>2 620</b>	<b>1 309</b>	<b>14 259</b>	<b>5 014</b>	<b>16 511</b>	<b>832</b>	<b>26 623</b>	<b>-</b>	<b>4 029</b>	<b>289 741</b>
0 – 9	2 818	-	23 339	425	-	3 302	527	1 154	2 203	688	612	150	21	2 390	61	4 661	82	575	-	1 756	<b>44 767</b>
10 – 24	4 859	-	32 537	1 002	3	6 409	1 648	721	3 522	256	863	102	167	2 647	325	5 255	118	2 578	-	572	<b>63 585</b>
25 – 49	6 882	-	17 460	1 511	66	2 079	1 615	310	1 719	665	1 230	117	164	2 202	378	2 441	165	1 956	-	658	<b>41 618</b>
50 – 99	16 083	7	7 015	2 028	195	4 317	2 849	1 333	2 354	730	1 034	472	94	3 431	732	1 924	224	2 859	-	231	<b>47 912</b>
100 – 149	9 072	3	1 297	2 032	41	2 607	1 236	622	1 120	750	422	259	132	1 649	904	677	78	3 031	-	169	<b>26 101</b>
150 – 299	7 533	-	1 776	4 776	238	4 682	1 442	1 572	2 029	1 328	897	887	504	1 591	1 635	1 102	133	6 736	-	274	<b>39 135</b>
300 – 499	814	24	339	3 648	50	1 202	544	908	824	539	336	444	183	228	691	336	21	5 839	-	154	<b>17 123</b>
500 –	387	-	14	2 955	2	837	79	370	345	272	210	188	44	121	288	113	11	3 048	-	214	<b>9 499</b>

1) En mer utförlig förklaring till varugrupperna finns i avsnittet Definitioner. *A more detailed description of the commodity groups can be found in Definitioner.*

**Tabell 4D. Inrikes godstransporter med last med svenska lastbilar avseende transportarbete (miljoner ton-km) efter transportavstånd och varugrupp, 2012.**

*Table 4D. National road goods transport with load by Swedish registered lorries regarding million tonne-kilometres divided by length of haul and NST2007, 2012.*

Transport- avstånd km	Varugrupp <sup>1</sup>																				Totalt
	01	02	03	04	05	06	07	08	09	10	11	12	13	14	15	16	17	18	19	20	
<b>Totalt</b>	<b>4 555</b>	<b>10</b>	<b>2 317</b>	<b>4 833</b>	<b>94</b>	<b>2 774</b>	<b>994</b>	<b>1 130</b>	<b>1 427</b>	<b>819</b>	<b>728</b>	<b>564</b>	<b>255</b>	<b>1 087</b>	<b>1 010</b>	<b>835</b>	<b>75</b>	<b>6 533</b>	<b>-</b>	<b>328</b>	<b>30 367</b>
0 – 9	9	-	117	2	-	12	3	6	10	2	3	1	0	14	0	22	1	2	-	7	<b>213</b>
10 – 24	83	-	494	18	0	91	25	12	60	4	14	2	3	43	6	78	2	37	-	7	<b>980</b>
25 – 49	246	-	588	50	3	75	57	13	60	24	41	4	6	72	14	82	6	75	-	23	<b>1 439</b>
50 – 99	1 113	0	489	148	17	316	206	83	176	53	72	39	6	237	54	132	15	210	-	17	<b>3 383</b>
100 – 149	1 094	0	161	251	5	314	147	80	139	87	49	33	17	197	112	85	9	376	-	19	<b>3 175</b>
150 – 299	1 479	-	339	1 079	48	957	310	333	430	276	209	166	121	337	378	227	26	1 442	-	60	<b>8 214</b>
300 – 499	298	9	122	1 344	20	448	191	345	315	200	127	163	69	87	258	123	8	2 264	-	58	<b>6 450</b>
500 –	233	-	8	1 940	1	561	54	258	237	173	213	157	31	100	189	87	8	2 126	-	137	<b>6 514</b>

1) En mer utförlig förklaring till varugrupperna finns i avsnittet Definitioner. *A more detailed description of the commodity groups can be found in Definitioner.*

**Tabell 5. Inrikes godstransporter med svenska lastbilar i transporterad godsmängd och transportarbete efter transportavstånd, 2012.**

*Table 5. National road goods transport by Swedish registered lorries in tonnes and tonnes-kilometres by length of haul, 2012.*

Transport- avstånd km	Totalt						Yrkesmässig trafik						Firmabilstrafik					
	Transporterad gods- mängd, 1 000-tal ton			Transportarbete, miljoner ton-km			Transporterad gods- mängd, 1 000-tal ton			Transportarbete, miljoner ton-km			Transporterad gods- mängd, 1 000-tal ton			Transportarbete, miljoner ton-km		
	Totalt	%	Ack %	Totalt	%	Ack %	Totalt	%	Ack %	Totalt	%	Ack %	Totalt	%	Ack %	Totalt	%	Ack %
<b>Totalt</b>	<b>289 741</b>	<b>100</b>	<b>100</b>	<b>30 367</b>	<b>100</b>	<b>100</b>	<b>254 444</b>	<b>100</b>	<b>100</b>	<b>27 602</b>	<b>100</b>	<b>100</b>	<b>35 297</b>	<b>100</b>	<b>100</b>	<b>2 765</b>	<b>100</b>	<b>100</b>
0 – 4	20 136	7	7	48	0	0	17 016	7	7	40	0	0	3 120	9	9	8	0	0
5 – 9	24 631	9	15	165	1	1	21 902	9	15	146	1	1	2 729	8	17	19	1	1
10 – 14	29 235	10	26	330	1	2	25 561	10	25	289	1	2	3 674	10	27	40	1	2
15 – 19	16 917	6	31	279	1	3	13 906	5	31	231	1	3	3 012	9	36	48	2	4
20 – 24	17 433	6	37	371	1	4	15 629	6	37	333	1	4	1 804	5	41	39	1	6
25 – 29	10 134	3	41	268	1	5	8 986	4	40	239	1	5	1 148	3	44	30	1	7
30 – 34	11 970	4	45	376	1	6	10 078	4	44	317	1	6	1 892	5	49	59	2	9
35 – 39	6 891	2	47	251	1	7	5 988	2	47	219	1	7	903	3	52	33	1	10
40 – 44	8 305	3	50	343	1	8	7 178	3	50	296	1	8	1 127	3	55	46	2	12
45 – 49	4 319	1	52	201	1	9	3 135	1	51	146	1	8	1 185	3	58	55	2	14
50 – 74	27 246	9	61	1 621	5	14	23 418	9	60	1 391	5	13	3 828	11	69	231	8	22
75 – 99	20 666	7	68	1 761	6	20	18 631	7	67	1 591	6	19	2 035	6	75	170	6	28
100 – 124	14 278	5	73	1 576	5	25	12 316	5	72	1 358	5	24	1 961	6	81	219	8	36
125 – 149	11 823	4	77	1 598	5	30	10 501	4	76	1 415	5	29	1 322	4	84	184	7	43
150 – 199	17 443	6	83	2 975	10	40	15 491	6	82	2 647	10	39	1 951	6	90	327	12	55
200 – 299	21 692	7	91	5 239	17	57	19 884	8	90	4 808	17	56	1 808	5	95	431	16	70
300 – 399	11 205	4	95	3 816	13	70	10 297	4	94	3 517	13	69	909	3	97	298	11	81
400 – 499	5 918	2	97	2 635	9	79	5 560	2	96	2 475	9	78	359	1	98	160	6	87
500 – 699	6 875	2	99	3 918	13	91	6 533	3	99	3 720	13	91	342	1	99	198	7	94
700 – 899	860	0	99	660	2	94	767	0	99	588	2	93	93	0	100	72	3	96
900 –	1 764	1	100	1 936	6	100	1 667	1	100	1 838	7	100	96	0	100	98	4	100

**Tabell 6A. Inrikes godstransporter med svenska lastbilar. Lastade och lossade godsmängder efter län samt efter destination respektive ursprung, 2012.**

*Table 6A. National road goods transport with Swedish registered lorries. Loaded and unloaded goods by county and some city areas by destination and origin of the haulages respectively, 2012.*

Län	Lastad godsmängd, 1 000-tal ton				Lossad godsmängd, 1 000-tal ton			
	Totalt	95 % K.I.	Därav med destination (%)		Totalt	95 % K.I.	Därav med ursprung (%)	
			Inom egna länet/området	Till andra län/områden			Inom egna länet/området	Till andra län/områden
<b>Totalt</b>	<b>289 741 ±</b>	<b>13 785</b>	<b>70</b>	<b>30</b>	<b>289 741 ±</b>	<b>13 785</b>	<b>70</b>	<b>30</b>
01 Stockholm	30 440 ±	4 716	78	22	32 602 ±	4 647	73	27
03 Uppsala	7 042 ±	1 955	52	48	6 526 ±	1 671	56	44
04 Södermanland	6 517 ±	1 823	51	49	5 728 ±	1 735	58	42
05 Östergötland	11 942 ±	2 410	67	33	12 668 ±	2 502	63	37
06 Jönköping	15 582 ±	2 870	53	47	14 964 ±	2 829	55	45
07Kronoberg	8 259 ±	2 740	65	35	8 326 ±	2 734	64	36
08 Kalmar	9 123 ±	2 560	72	28	9 448 ±	2 523	69	31
09 Gotland	3 415 ±	2 470	98	2	3 426 ±	2 468	97	3
10 Blekinge	2 793 ±	1 007	43	57	3 747 ±	1 339	32	68
12 Skåne	34 514 ±	4 456	74	27	33 421 ±	4 381	76	24
13 Halland	11 788 ±	2 454	58	42	11 310 ±	2 400	60	40
14 Västra Götaland	48 075 ±	5 322	76	24	47 192 ±	5 234	77	23
17 Värmland	9 021 ±	2 001	68	32	9 361 ±	2 010	66	34
18 Örebro	11 702 ±	2 329	52	48	11 192 ±	2 189	54	46
19 Västmanland	8 472 ±	2 330	41	59	6 915 ±	1 938	50	50
20 Dalarna	12 985 ±	2 619	64	36	12 904 ±	2 453	64	36
21 Gävleborg	12 203 ±	2 769	60	40	12 051 ±	2 632	61	39
22 Västernorrland	11 939 ±	4 416	82	18	14 166 ±	4 531	69	31
23 Jämtland	6 931 ±	2 406	79	21	6 275 ±	2 330	87	13
24 Västerbotten	13 004 ±	3 825	81	19	13 107 ±	3 960	80	20
25 Norrbotten	13 996 ±	4 390	94	6	14 414 ±	4 395	92	8
<b>Storstadsområden</b>								
Stor-Stockholm <sup>1</sup>	30 440 ±	4 716	78	22	32 602 ±	4 647	73	27
Stor-Malmö <sup>1</sup>	19 393 ±	3 200	57	43	21 826 ±	3 758	51	49
Stor-Göteborg <sup>1</sup>	25 437 ±	4 196	67	33	25 991 ±	4 131	65	35

1) Se avsnitt Definitioner för definition av storstadsområden. *Definitions of city areas, see Definitioner.*

**Tabell 6B. Inrikes godstransporter med svenska lastbilar fördelat på län. Totalt, kvantitet i 1 000-tal ton, 2012.**

*Table 6B. National road goods transport with Swedish registered lorries by county. Total, quantity in 1 000 tonnes, 2012.*

Från län	Till län																				Totalt	Därav inom länet (%)	
	01	03	04	05	06	07	08	09	10	12	13	14	17	18	19	20	21	22	23	24			25
01 Stockholm	23 852	952	440	322	590	124	66	-	6	536	85	877	190	435	275	718	237	149	28	359	201	<b>30 440</b>	78
03 Uppsala	826	3 642	79	64	46	24	11	18	-	82	-	128	35	96	745	190	1 000	32	18	-	6	<b>7 042</b>	52
04 Södermanland	1 089	239	3 318	507	93	7	50	-	1	119	16	105	123	213	397	62	43	52	9	72	-	<b>6 517</b>	51
05 Östergötland	513	13	272	8 031	692	36	365	1	27	378	81	671	92	500	128	20	44	60	5	12	1	<b>11 942</b>	67
06 Jönköping	662	16	191	1 111	8 227	512	729	-	293	1 179	488	1 470	62	312	94	33	68	3	8	55	70	<b>15 582</b>	53
07 Kronoberg	167	24	11	22	556	5 336	508	-	130	546	237	475	5	165	13	64	-	-	-	-	-	<b>8 259</b>	65
08 Kalmar	111	16	65	355	770	317	6 556	-	164	307	61	286	19	33	-	35	5	-	4	4	12	<b>9 123</b>	72
09 Gotland	9	-	-	14	-	-	-	3 333	-	52	-	-	-	7	-	-	-	-	-	-	-	<b>3 415</b>	98
10 Blekinge	38	20	5	34	149	128	136	-	1 191	871	56	101	16	28	6	3	11	-	-	-	-	<b>2 793</b>	43
12 Skåne	728	42	251	409	1 169	745	413	57	1 687	25 368	1 041	1 496	45	293	324	291	16	55	23	12	47	<b>34 514</b>	74
13 Halland	200	8	28	196	352	369	56	-	36	1 513	6 834	1 783	114	84	85	58	9	-	-	37	26	<b>11 788</b>	58
14 Västra Götaland	1 108	141	229	441	1 802	491	121	7	148	1 383	2 120	36 573	1 186	1 172	450	377	70	-	21	193	41	<b>48 075</b>	76
17 Värmland	296	8	46	118	15	13	50	-	8	74	108	767	6 178	701	98	375	91	55	10	-	9	<b>9 021</b>	68
18 Örebro	634	61	343	685	236	144	62	-	30	246	80	1 250	701	6 038	332	466	228	67	33	11	55	<b>11 702</b>	52
19 Västmanland	769	231	266	231	131	9	252	8	26	286	38	473	199	348	3 478	520	593	-	1	601	12	<b>8 472</b>	41
20 Dalarna	708	311	57	4	39	58	15	-	-	329	36	379	188	322	346	8 308	1 737	74	65	8	3	<b>12 985</b>	64
21 Gävleborg	289	766	29	52	-	-	42	-	-	36	14	146	151	281	75	1 181	7 363	1 661	75	42	1	<b>12 203</b>	60
22 Västernorrland	190	4	49	25	5	13	4	-	-	65	-	3	21	43	8	18	277	9 796	363	869	184	<b>11 939</b>	82
23 Jämtland	38	33	9	24	-	-	4	-	-	24	-	34	-	22	5	128	207	867	5 489	45	-	<b>6 931</b>	79
24 Västerbotten	161	-	39	15	46	-	8	-	-	7	10	142	14	48	38	39	46	1 236	121	10 484	549	<b>13 004</b>	81
25 Norrbotten	213	-	-	10	43	-	-	-	-	18	5	33	24	50	19	17	5	59	-	302	13 198	<b>13 996</b>	94
<b>Totalt</b>	<b>32 602</b>	<b>6 526</b>	<b>5 728</b>	<b>12 668</b>	<b>14 964</b>	<b>8 326</b>	<b>9 448</b>	<b>3 426</b>	<b>3 747</b>	<b>33 421</b>	<b>11 310</b>	<b>47 192</b>	<b>9 361</b>	<b>11 192</b>	<b>6 915</b>	<b>12 904</b>	<b>12 051</b>	<b>14 166</b>	<b>6 275</b>	<b>13 107</b>	<b>14 414</b>	<b>289 741</b>	
Därav inom länet (%)	73	56	58	63	55	64	69	97	32	76	60	77	66	54	50	64	61	69	87	80	92	-	70

**Tabell 6C. Inrikes godstransporter med svenska lastbilar fördelat på län. Totalt, miljoner tonkilometer, 2012.**

*Table 6C. National road goods transport with Swedish registered lorries by county. Total, million tonne-kilometres, 2012.*

Från län	Till län																				Totalt	Därav inom länet (%)	
	01	03	04	05	06	07	08	09	10	12	13	14	17	18	19	20	21	22	23	24			25
01 Stockholm	835	100	50	55	218	56	28	-	3	327	37	367	60	97	36	163	38	90	18	120	186	<b>2 882</b>	29
03 Uppsala	88	141	15	17	11	11	4	4	-	53	-	57	7	20	64	28	91	10	9	-	5	<b>633</b>	22
04 Södermanland	137	53	120	55	28	3	16	-	1	64	7	40	37	27	24	16	13	23	8	57	-	<b>728</b>	16
05 Östergötland	129	2	42	367	105	11	31	0	7	177	32	178	26	63	21	5	18	34	4	9	1	<b>1 264</b>	29
06 Jönköping	248	8	48	146	417	48	107	-	57	315	77	216	17	67	31	17	39	2	9	52	101	<b>2 022</b>	21
07 Kronoberg	78	12	5	8	59	194	52	-	15	79	40	116	2	55	6	33	-	-	-	-	-	<b>753</b>	26
08 Kalmar	47	5	17	53	100	33	319	-	19	98	15	90	7	7	-	19	4	-	4	5	18	<b>861</b>	37
09 Gotland	1	-	-	2	-	-	-	58	-	15	-	-	-	2	-	-	-	-	-	-	-	<b>79</b>	74
10 Blekinge	20	12	2	11	25	10	15	-	63	66	13	36	8	11	3	2	10	-	-	-	-	<b>306</b>	20
12 Skåne	433	27	99	184	300	97	122	19	148	1 409	137	469	21	127	180	178	12	54	26	15	75	<b>4 132</b>	34
13 Halland	100	4	13	68	55	22	15	-	8	202	305	230	42	33	41	32	6	-	-	40	37	<b>1 253</b>	24
14 Västra Götaland	453	69	85	115	267	124	39	2	51	434	249	1 823	242	245	162	164	39	-	18	95	52	<b>4 729</b>	39
17 Värmland	93	3	10	28	5	5	21	-	4	40	39	169	449	100	26	63	5	4	7	-	0	<b>1 072</b>	42
18 Örebro	142	11	35	92	57	46	19	-	12	129	31	264	84	360	43	81	55	33	23	8	55	<b>1 580</b>	23
19 Västmanland	116	32	15	53	41	4	39	3	12	162	19	173	46	44	139	48	101	-	0	45	11	<b>1 102</b>	13
20 Dalarna	176	42	10	2	21	32	8	-	-	203	18	157	25	58	38	445	290	35	12	4	5	<b>1 581</b>	28
21 Gävleborg	76	77	6	18	-	-	22	-	-	22	8	56	51	101	15	163	496	158	11	20	0	<b>1 300</b>	38
22 Västernorrland	114	1	20	17	4	10	5	-	-	66	-	3	14	22	4	6	51	354	62	163	70	<b>985</b>	36
23 Jämtland	22	11	6	12	-	-	4	-	-	27	-	26	-	16	3	29	39	138	266	13	-	<b>611</b>	43
24 Västerbotten	123	-	35	12	46	-	9	-	-	9	11	124	1	16	26	8	24	212	22	647	130	<b>1 456</b>	44
25 Norrbotten	172	-	-	11	57	-	-	-	-	27	7	26	2	49	17	2	0	16	-	78	575	<b>1 038</b>	55
<b>Totalt</b>	<b>3 604</b>	<b>609</b>	<b>633</b>	<b>1 326</b>	<b>1 814</b>	<b>706</b>	<b>873</b>	<b>87</b>	<b>401</b>	<b>3 924</b>	<b>1 043</b>	<b>4 619</b>	<b>1 143</b>	<b>1 518</b>	<b>880</b>	<b>1 500</b>	<b>1 331</b>	<b>1 162</b>	<b>498</b>	<b>1 373</b>	<b>1 323</b>	<b>30 367</b>	
Därav inom länet (%)	23	23	19	28	23	27	37	67	16	36	29	39	39	24	16	30	37	30	53	47	43	-	32

**Tabell 7A. Inrikes godstransporter med svenska lastbilar fördelat på varugrupper (NST2007) och transportavstånd. Totalt, kvantiteter i 1 000-tal ton, 2012.**

Table 7A. National road goods transport with Swedish registered lorries by NST2007 division and length of haul. Total, quantity in 1 000 tonnes, 2012.

Kod	Varugrupp	Transporterad godsmängd 1 000-tal ton		Därav i % på transportavstånd (km)							
		Totalt	95 % K.I.	0-9	10-24	25-49	50-99	100-149	150-299	300-499	500-
<b>Totalt</b>		<b>289 741 ±</b>	<b>13 785</b>	<b>15</b>	<b>22</b>	<b>14</b>	<b>17</b>	<b>9</b>	<b>14</b>	<b>6</b>	<b>3</b>
01	Produkter från jordbruk, skogsbruk och fiske <i>därav rundvirke</i>	48 448 ± 36 840 ±	6 169 5 358	6 6	10 8	14 15	33 33	19 21	16 16	2 0	1 -
02	Kol, råolja och naturgas	34 ±	48	-	-	-	21	9	-	71	-
03	Malm, andra produkter från utvinning <i>därav jord, sten och sand</i>	83 778 ± 80 159 ±	9 150 8 998	28 29	39 39	21 21	8 7	2 1	2 2	0 0	0 0
04	Livsmedel, drycker och tobak	18 376 ±	2 179	2	5	8	11	11	26	20	16
05	Textil, beklädnadsvaror, läder och lädervaror	594 ±	385	-	0	11	33	7	40	8	0
06	Trä och varor av trä och kork (exkl.möbler), massa, papper och pappersvaror, trycksaker <i>därav sågade, hyvlade trävaror</i> <i>därav flis, trä-/sågavfall</i> <i>därav papper, papp och varor därav</i>	25 435 ± 6 387 ± 10 903 ± 4 640 ±	5 630 2 294 3 243 3 205	13 4 12 32	25 26 24 21	8 10 10 2	17 20 22 6	10 12 11 6	18 18 16 20	5 4 4 8	3 6 0 5
07	Stenkols- och raffinerade petroleumprodukter <i>därav raffinerade petroleumprodukter</i>	9 940 ± 9 785 ±	2 266 2 258	5 5	17 17	16 16	29 29	12 12	15 14	5 6	1 1
08	Kemikalier, kemiska produkter, konstfibrer, gummi- och plastvaror samt kärnbränsle	6 990 ±	2 143	17	10	4	19	9	22	13	5
09	Andra icke-metalliska mineraliska produkter	14 116 ±	2 206	16	25	12	17	8	14	6	2
10	Metallvaror exkl. maskiner och utrustning	5 229 ±	1 376	13	5	13	14	14	25	10	5
11	Maskiner och instrument	5 605 ±	1 228	11	15	22	18	8	16	6	4
12	Transportutrustning	2 620 ±	904	6	4	4	18	10	34	17	7
13	Möbler och andra tillverkade varor	1 309 ±	568	2	13	13	7	10	38	14	3
14	Hushållsavfall, annat avfall och returråvara	14 259 ±	2 341	17	19	15	24	12	11	2	1
15	Post och paket	5 014 ±	1 166	1	6	8	15	18	33	14	6
16	Utrustning för transport av gods	16 511 ±	2 134	28	32	15	12	4	7	2	1
17	Flyttgods, fordon för reparation	832 ±	274	10	14	20	27	9	16	3	1
18	Styckegods och samlastat gods	26 623 ±	3 194	2	10	7	11	11	25	22	11
19	Oidentifierbart gods	- ±	-								
20	Andra varor, ej tidigare specificerade	4 029 ±	1 497	44	14	16	6	4	7	4	5



**Tabell 7B. Inrikes godstransporter med svenska lastbilar fördelat på varugrupper (NST2007) och transportavstånd. Totalt, tonkilometer i ton, 2012.**

*Table 7B. National road goods transport with Swedish registered lorries by NST2007 division and length of haul. Total, million tonne-kilometres, 2012.*

Kod	Varugrupp	Transsportarbete		Därav i % på transportavstånd (km)							
		Miljoner ton-km									
		Totalt	95 % K.I.	0-9	10-24	25-49	50-99	100-149	150-299	300-499	500-
<b>Totalt</b>		<b>30 367</b>	<b>± 1 230</b>	<b>1</b>	<b>3</b>	<b>5</b>	<b>11</b>	<b>10</b>	<b>27</b>	<b>21</b>	<b>21</b>
01	Produkter från jordbruk, skogsbruk och fiske	4 555	± 526	0	2	5	24	24	32	7	5
	<i>därav rundvirke</i>	3 241	± 451	0	2	6	26	29	35	1	-
02	Kol, råolja och naturgas	10	± 14	-	-	-	5	3	-	92	-
03	Malm, andra produkter från utvinning	2 317	± 323	5	21	25	21	7	15	5	0
	<i>därav jord, sten och sand</i>	2 043	± 293	6	23	28	19	6	13	5	0
04	Livsmedel, drycker och tobak	4 833	± 659	0	0	1	3	5	22	28	40
05	Textil, beklädnadsvaror, läder och lädervaror	94	± 62	-	0	3	18	5	51	22	2
06	Trä och varor av trä och kork (exkl.möbler), massa, papper och pappersvaror, trycksaker	2 774	± 441	0	3	3	11	11	34	16	20
	<i>därav sågade, hyvlade trävaror</i>	821	± 268	0	3	3	11	11	29	12	32
	<i>därav flis, trä-/sågavfall</i>	956	± 239	0	4	4	19	16	38	15	4
	<i>därav papper, papp och varor därav</i>	561	± 144	1	3	1	3	6	35	26	25
07	Stenkols- och raffinerade petroleumprodukter	994	± 219	0	3	6	21	15	31	19	5
	<i>därav raffinerade petroleumprodukter</i>	966	± 216	0	3	6	21	15	31	20	4
08	Kemikalier, kemiska produkter, konstfibrer, gummi- och plastvaror samt kärnbränsle	1 130	± 279	1	1	1	7	7	29	31	23
09	Andra icke-metalliska mineraliska produkter	1 427	± 290	1	4	4	12	10	30	22	17
10	Metallvaror exkl. maskiner och utrustning	819	± 186	0	0	3	7	11	34	24	21
11	Maskiner och instrument	728	± 159	0	2	6	10	7	29	17	29
12	Transportutrustning	564	± 193	0	0	1	7	6	29	29	28
13	Möbler och andra tillverkade varor	255	± 121	0	1	3	3	7	48	27	12
14	Hushållsavfall, annat avfall och returråvara	1 087	± 194	1	4	7	22	18	31	8	9
15	Post och paket	1 010	± 268	0	1	1	5	11	37	26	19
16	Utrustning för transport av gods	835	± 96	3	9	10	16	10	27	15	10
17	Flyttgods, fordon för reparation	75	± 29	1	2	8	20	12	34	11	11
18	Styckegods och samlastat gods	6 533	± 658	0	1	1	3	6	22	35	33
19	Oidentifierbart gods	-	± -								
20	Andra varor, ej tidigare specificerade	328	± 145	2	2	7	5	6	18	18	42

**Tabell 7C. Inrikes godstransporter med svenska lastbilar fördelat på varugrupper (NST2007).**

**Totalt, körda kilometer i 1 000-tal km, 2012.**

*Table 7C. National road goods transport with Swedish registered lorries by NST2007 division. Total, distance in 1 000 kilometres, 2012.*

Kod	Varugrupp	Körda kilometer med last 1 000-tal km		Körda kilometer utan last kopplade till varugrupp 1 000-tal <sup>1</sup> km	
		Totalt	95 % K.I.	Totalt	95 % K.I.
<b>Totalt</b>		<b>1 858 773</b>	<b>± 61 182</b>	<b>382 594</b>	<b>± 22 130</b>
01	Produkter från jordbruk, skogsbruk och fiske <i>därav rundvirke</i>	156 961	± 19 411	90 856	± 12 112
02	Kol, råolja och naturgas	82 977	± 11 586	65 300	± 9 358
03	Malm, andra produkter från utvinning <i>därav jord, sten och sand</i>	558	± 830	-	± -
04	Malm, andra produkter från utvinning <i>därav jord, sten och sand</i>	95 024	± 11 106	56 254	± 8 785
05	Livsmedel, drycker och tobak	87 374	± 10 623	51 195	± 8 165
06	Livsmedel, drycker och tobak	350 640	± 33 554	32 304	± 6 428
07	Textil, beklädnadsvaror, läder och lädervaror	15 026	± 8 583	1 033	± 1 268
08	Trä och varor av trä och kork (exkl.möbler), massa, papper och pappersvaror, trycksaker <i>därav sågade, hyvlade trävaror</i>	120 330	± 16 604	41 541	± 8 307
09	Trä och varor av trä och kork (exkl.möbler), massa, papper och pappersvaror, trycksaker <i>därav sågade, hyvlade trävaror</i>	31 998	± 8 591	12 039	± 5 398
10	Trä och varor av trä och kork (exkl.möbler), massa, papper och pappersvaror, trycksaker <i>därav flis, trä-/sågavfall</i>	31 917	± 7 746	16 484	± 4 971
11	Trä och varor av trä och kork (exkl.möbler), massa, papper och pappersvaror, trycksaker <i>därav papper, papp och varor därav</i>	33 026	± 7 963	6 798	± 2 342
12	Stenkols- och raffinerade petroleumprodukter <i>därav raffinerade petroleumprodukter</i>	40 924	± 8 887	16 787	± 4 684
13	Stenkols- och raffinerade petroleumprodukter <i>därav raffinerade petroleumprodukter</i>	40 164	± 8 835	16 664	± 4 680
14	Kemikalier, kemiska produkter, konstfiber, gummi- och plastvaror samt kärnbränsle	48 094	± 10 464	21 103	± 5 822
15	Andra icke-metalliska mineraliska produkter	65 063	± 12 199	29 269	± 5 433
16	Metallvaror exkl. maskiner och utrustning	51 218	± 10 254	15 219	± 4 656
17	Maskiner och instrument	51 340	± 10 805	13 318	± 3 483
18	Transportutrustning	30 760	± 8 555	5 564	± 2 811
19	Möbler och andra tillverkade varor	22 465	± 7 394	4 502	± 1 977
20	Hushållsavfall, annat avfall och returråvara	109 783	± 15 429	9 069	± 3 231
21	Post och paket	99 808	± 22 270	3 276	± 1 654
22	Utrustning för transport av gods	167 084	± 14 617	5 790	± 1 660
23	Flyttgods, fordon för reparation	9 250	± 4 445	3 083	± 1 497
24	Styckegods och samlastat gods	404 841	± 34 674	22 178	± 4 738
25	Oidentifierbart gods	-	± -	-	± -
26	Andra varor, ej tidigare specificerade	19 603	± 6 027	6 769	± 3 794

1) Summan av körda km per varugrupp är inte samma som totalen. Detta beror på att vissa fordon endast har tomkörningar under mätveckan. Ingen varugrupp kan då kopplas till tomkörningen. *The sum of distance travelled by type of goods is not the same as the total. This is due to the fact that some vehicles only have unladen journeys. No type of goods can then be classified to the unladen journey.*

**Tabell 7D. Inrikes godstransporter med svenska lastbilar fördelat på varugrupper (NST2007).**

**Totalt, antal transporter i 1 000-tal, 2012.**

*Table 7D. National road goods transport with Swedish registered lorries by NST2007 division. Total, number of haulages in thousands, 2012.*

Kod	Varugrupp	Antal transporter med last 1 000-tal		Antal transporter utan last kopplade till varugrupp 1 000-tal <sup>1</sup> km	
		Totalt	95 % K.I.	Totalt	95 % K.I.
<b>Totalt</b>		<b>21 562</b>	<b>± 1 009</b>	<b>7 904</b>	<b>± 531</b>
01	Produkter från jordbruk, skogsbruk och fiske	1 540	± 189	1 337	± 193
	<i>därav rundvirke</i>	950	± 139	945	± 140
02	Kol, råolja och naturgas	3	± 5	-	± -
03	Malm, andra produkter från utvinning	4 329	± 459	2 562	± 377
	<i>därav jord, sten och sand</i>	4 215	± 456	2 493	± 375
04	Livsmedel, drycker och tobak	2 014	± 201	384	± 79
05	Textil, beklädnadsvaror, läder och lädervaror	82	± 41	11	± 10
06	Trä och varor av trä och kork (exkl.möbler), massa, papper och pappersvaror, trycksaker	1 162	± 215	729	± 180
	<i>därav sågade, hyvlade trävaror</i>	312	± 115	224	± 105
	<i>därav flis, trä-/sågavfall</i>	375	± 100	261	± 89
	<i>därav papper, papp och varor därav</i>	254	± 108	143	± 92
07	Stenkols- och raffinerade petroleumprodukter	404	± 84	233	± 67
	<i>därav raffinerade petroleumprodukter</i>	400	± 84	233	± 67
08	Kemikalier, kemiska produkter, konstfiber, gummi- och plastvaror samt kärnbränsle	346	± 128	164	± 51
09	Andra icke-metalliska mineraliska produkter	809	± 132	604	± 107
10	Metallvaror exkl. maskiner och utrustning	431	± 113	203	± 63
11	Maskiner och instrument	481	± 103	220	± 72
12	Transportutrustning	169	± 51	75	± 37
13	Möbler och andra tillverkade varor	157	± 78	70	± 55
14	Hushållsavfall, annat avfall och returråvara	1 916	± 326	378	± 115
15	Post och paket	701	± 162	60	± 33
16	Utrustning för transport av gods	4 231	± 441	183	± 63
17	Flyttgods, fordon för reparation	129	± 49	66	± 38
18	Styckegods och samlastat gods	2 268	± 230	345	± 88
19	Oidentifierbart gods	-	± -	-	± -
20	Andra varor, ej tidigare specificerade	389	± 139	217	± 110

1) Summan av antalet transporter per varugrupp är inte samma som totalen. Detta beror på att vissa fordon endast har tomkörningar under mätveckan. Ingen varugrupp kan då kopplas till tomkörningen. *The sum of the number of transports by type of goods is not the same as the total. This is due to the fact that some vehicles only have unladen journeys. No type of goods can then be classified to the unladen journey.*

**Tabell 8. Inrikes godstransporter med svenska lastbilar fördelat på ADR/ADR-S-klassificering. Antal transporter, körda kilometer, transporterad godsmängd och transportarbete, 2012.**

*Table 8. National road goods transport with Swedish registered lorries according to ADR/ADR-S. Number of haulages, kilometres driven, tonnes and tonne-kilometres, 2012.*

Kod	ADR/ADR-S-klass	Antal transporter		Körda kilometer		Godsmängd		Transportarbete	
		1 000-tal		1 000-tal km		1 000-tal ton		Miljoner ton-km	
		Totalt	95 % K.I.	Totalt	95 % K.I.	Totalt	95 % K.I.	Totalt	95 % K.I.
<b>Totalt</b>		<b>405 ±</b>	<b>111</b>	<b>60 440 ±</b>	<b>12 136</b>	<b>9 060 ±</b>	<b>2 061</b>	<b>1 398 ±</b>	<b>294</b>
1	Explosiva ämnen och föremål	43 ±	83	1 159 ±	1 525	115 ±	207	5 ±	7
2	Komprimerade, kondenserade eller under tryck lösta gaser	44 ±	27	12 840 ±	6 952	631 ±	354	217 ±	127
3	Brandfarliga vätskor	242 ±	64	33 937 ±	8 475	6 023 ±	1 796	785 ±	202
4.1	Brandfarliga fasta ämnen	3 ±	6	1 068 ±	1 680	138 ±	222	42 ±	67
4.2	Självantändande ämnen	1 ±	1	157 ±	308	29 ±	56	7 ±	13
4.3	Ämnen som utvecklar brandfarlig gas vid vattenkontakt	- ±	-	- ±	-	- ±	-	- ±	-
5.1	Oxiderande ämnen	6 ±	8	626 ±	747	186 ±	254	20 ±	27
5.2	Organiska peroxider	3 ±	5	812 ±	1 590	38 ±	75	12 ±	24
6.1	Giftiga ämnen	- ±	-	- ±	-	- ±	-	- ±	-
6.2	Smittförande ämnen	0 ±	0	53 ±	104	0 ±	1	0 ±	0
7	Radioaktiva ämnen	0 ±	0	154 ±	302	5 ±	11	4 ±	7
8	Frätande ämnen	40 ±	18	7 919 ±	3 730	1 263 ±	675	249 ±	129
9	Övriga farliga ämnen och föremål	22 ±	16	1 715 ±	1 420	630 ±	522	58 ±	57

**Tabell 9. Inrikes godstransporter med svenska lastbilar. Transporterad godsmängd, transportarbete och körda kilometer med last efter lasttyp, 2012.**

*Table 9. National road goods transport with Swedish registered lorries. Goods carried, tonne-kilometres performed and kilometres driven with load, 2012.*

	Totalt		Därav med lasttyp				
	Totalt	95 % K.I.	Flytande bulkgods	Fast bulkgods	Stora containrar, växelflak och andra utbytbara lastenheter 20 fot eller mer	Pallastat gods	Övriga lasttyper
Transporterad godsmängd i 1000-tal ton	289 741	± 13 785	14 486	76 762	80 271	52 959	65 263
Transportarbete i miljoner ton-km	30 367	± 1 230	1 874	3 623	5 674	12 922	6 274
Körda kilometer med last i 1 000-tal km	1 858 773	± 61 182	76 844	126 422	372 580	957 969	324 959

**Tabell 10. Utrikes godstransporter med svenska lastbilar fördelat på ekipagets totalvikt, maximilastvikt, antal axlar samt fordonets ålder, 2012.**

*Table 10. International road goods transport with Swedish registered lorries by maximum permissible load capacity, axle configuration of the vehicle combination and the age of the vehicle, 2012.*

	Antal transporter		Körda kilometer		Godsmängd		Transportarbete	
	1 000-tal		1 000-tal km		1 000-tal ton		Miljoner ton-km	
	Totalt	95 % K.I.	Totalt	95 % K.I.	Totalt	95 % K.I.	Totalt	95 % K.I.
<b>Totalvikt, ton<sup>1</sup></b>								
<b>Totalt</b>	<b>412 ±</b>	<b>58</b>	<b>203 785 ±</b>	<b>23 468</b>	<b>5 184 ±</b>	<b>808</b>	<b>3 111 ±</b>	<b>407</b>
- 5,9	- ±	-	- ±	-	- ±	-	- ±	-
6 - 7,9	- ±	-	- ±	-	- ±	-	- ±	-
8 - 9,9	- ±	-	- ±	-	- ±	-	- ±	-
10 - 11,9	2 ±	4	1 204 ±	2 359	1 ±	2	1 ±	1
12 - 17,9	9 ±	14	696 ±	1 028	7 ±	12	1 ±	1
18 - 23,9	1 ±	1	64 ±	81	0 ±	0	0 ±	0
24 - 31,9	8 ±	8	1 763 ±	2 255	53 ±	70	13 ±	22
32 - 39,9	2 ±	3	354 ±	495	10 ±	17	2 ±	3
40 - 43,9	0 ±	1	407 ±	795	7 ±	13	9 ±	17
44 - 49,9	5 ±	5	2 548 ±	2 133	33 ±	30	24 ±	24
50 - 54,9	13 ±	9	6 245 ±	3 288	177 ±	116	111 ±	58
55 -	371 ±	55	190 504 ±	23 007	4 894 ±	797	2 950 ±	403
<b>Maximilastvikt, ton<sup>1</sup></b>								
<b>Totalt</b>	<b>412 ±</b>	<b>58</b>	<b>203 785 ±</b>	<b>23 468</b>	<b>5 184 ±</b>	<b>808</b>	<b>3 111 ±</b>	<b>407</b>
0 - 9,9	12 ±	14	1 939 ±	2 574	8 ±	12	1 ±	1
10 - 19,9	9 ±	8	2 196 ±	2 392	60 ±	71	22 ±	27
20 - 29,9	12 ±	6	6 745 ±	3 236	126 ±	61	111 ±	57
30 - 39,9	294 ±	45	166 906 ±	21 515	3 683 ±	625	2 557 ±	375
40 - 49,9	77 ±	31	20 899 ±	7 413	1 227 ±	503	360 ±	141
50 -	9 ±	9	5 101 ±	4 697	79 ±	83	60 ±	65
<b>Antal axlar</b>								
<b>Totalt</b>	<b>412 ±</b>	<b>58</b>	<b>203 785 ±</b>	<b>23 468</b>	<b>5 184 ±</b>	<b>808</b>	<b>3 111 ±</b>	<b>407</b>
2	12 ±	14	1 964 ±	2 574	8 ±	12	1 ±	1
3	8 ±	8	1 763 ±	2 255	53 ±	70	13 ±	22
4	8 ±	4	4 715 ±	2 595	101 ±	54	92 ±	53
5	136 ±	31	89 337 ±	16 985	1 493 ±	390	1 309 ±	294
6	157 ±	35	78 389 ±	14 388	2 161 ±	499	1 257 ±	247
7	82 ±	31	22 760 ±	8 095	1 318 ±	512	409 ±	156
Mer än 7	9 ±	8	4 857 ±	3 925	49 ±	43	29 ±	24
<b>Fordonets ålder, år</b>								
<b>Totalt</b>	<b>412 ±</b>	<b>58</b>	<b>203 785 ±</b>	<b>23 468</b>	<b>5 184 ±</b>	<b>808</b>	<b>3 111 ±</b>	<b>407</b>
0	10 ±	6	7 033 ±	4 167	132 ±	100	118 ±	89
1	57 ±	19	33 559 ±	9 368	828 ±	284	566 ±	164
2	71 ±	28	35 178 ±	11 528	883 ±	383	600 ±	225
3	53 ±	23	26 268 ±	8 993	768 ±	339	448 ±	167
4	53 ±	17	26 505 ±	8 187	698 ±	228	403 ±	130
5	48 ±	18	24 927 ±	8 324	525 ±	232	317 ±	117
6	34 ±	20	13 985 ±	6 238	442 ±	299	213 ±	105
7	34 ±	19	14 363 ±	7 624	429 ±	310	206 ±	125
8	22 ±	17	8 675 ±	5 309	144 ±	93	86 ±	60
9	17 ±	10	6 083 ±	3 811	212 ±	138	88 ±	63
10 eller mer	14 ±	9	7 210 ±	5 384	124 ±	121	65 ±	63
<b>Miljöklass</b>								
<b>Totalt</b>	<b>412 ±</b>	<b>58</b>	<b>203 785 ±</b>	<b>23 468</b>	<b>5 184 ±</b>	<b>808</b>	<b>3 111 ±</b>	<b>407</b>
Euro V	192 ±	38	108 024 ±	17 120	2 505 ±	515	1 763 ±	307
Euro IV	87 ±	30	36 066 ±	10 349	1 147 ±	440	547 ±	169
Euro III	112 ±	32	46 346 ±	11 959	1 279 ±	433	623 ±	187
MK 3	9 ±	7	4 804 ±	4 440	61 ±	52	35 ±	34
MK 2	- ±	-	- ±	-	- ±	-	- ±	-
MK 1	- ±	-	- ±	-	- ±	-	- ±	-
Övriga	13 ±	9	8 546 ±	6 202	191 ±	172	143 ±	132

1) Se avsnitt Definitioner för definition av total- och maximilastvikt. *Definitions of total weight and load capacity, see Definitioner.*

**Tabell 11. Utrikes godstransporter med svenska lastbilar fördelat på import- och exportländer**

**Antal transporter, körda kilometer, transporterad godsmängd, transportarbete, 2012.**

*Table 11. International road goods transport with Swedish registered lorries according to import- and export-countries. Number of haulages, kilometres driven, tonnes and tonne-kilometres, 2012.*

	Antal transporter		Körda kilometer		Transporterad gods- mängd, 1 000-tal ton		Transportarbete Miljoner ton-km		
	1 000-tal		1 000-tal km		Totalt 95 % K.I.		Totalt 95 % K.I.		
	Totalt	95 % K.I.	Totalt	95 % K.I.	Totalt	95 % K.I.	Totalt	95 % K.I.	
<b>Från Sverige till utlandet, med last</b>									
<b>Totalt</b>	<b>155</b>	<b>± 25</b>	<b>86 588</b>	<b>± 11 856</b>	<b>2 873</b>	<b>± 604</b>	<b>1 545</b>	<b>± 238</b>	
<b>EU-länder</b>									
<b>Totalt</b>	<b>47</b>	<b>± 12</b>	<b>38 816</b>	<b>± 8 989</b>	<b>797</b>	<b>± 190</b>	<b>726</b>	<b>± 183</b>	
därav									
Danmark	11	± 8	2 352	± 1 537	118	± 71	30	± 19	
Frankrike	2	± 2	3 268	± 2 692	31	± 25	50	± 40	
Tyskland	8	± 3	7 418	± 3 036	133	± 48	130	± 50	
Nederländerna	10	± 5	9 394	± 4 389	211	± 103	196	± 98	
Finland	6	± 4	3 269	± 2 024	136	± 93	65	± 49	
<b>EFTA-länder</b>									
<b>Totalt</b>	<b>108</b>	<b>± 23</b>	<b>46 876</b>	<b>± 7 918</b>	<b>2 067</b>	<b>± 576</b>	<b>799</b>	<b>± 153</b>	
därav									
Norge	108	± 23	46 339	± 7 890	2 061	± 576	787	± 153	
<b>Övriga länder i Europa</b>									
<b>Totalt</b>	<b>-</b>	<b>± -</b>	<b>-</b>	<b>± -</b>	<b>-</b>	<b>± -</b>	<b>-</b>	<b>± -</b>	
<b>Övriga Världen</b>									
<b>Totalt</b>	<b>0</b>	<b>± 1</b>	<b>897</b>	<b>± 1 755</b>	<b>10</b>	<b>± 19</b>	<b>20</b>	<b>± 39</b>	
<b>Från Sverige till utlandet, utan last</b>									
<b>Totalt</b>	<b>9</b>	<b>± 5</b>	<b>2 951</b>	<b>± 1 676</b>	<b>-</b>	<b>± -</b>	<b>-</b>	<b>± -</b>	
<b>Från utlandet till Sverige, med last</b>									
<b>Totalt</b>	<b>114</b>	<b>± 19</b>	<b>69 798</b>	<b>± 10 341</b>	<b>1 873</b>	<b>± 342</b>	<b>1 202</b>	<b>± 196</b>	
<b>EU-länder</b>									
<b>Totalt</b>	<b>48</b>	<b>± 13</b>	<b>35 802</b>	<b>± 8 094</b>	<b>802</b>	<b>± 225</b>	<b>615</b>	<b>± 150</b>	
därav									
Danmark	8	± 8	1 732	± 2 416	31	± 30	4	± 4	
Frankrike	2	± 2	2 347	± 2 212	30	± 29	37	± 34	
Tyskland	11	± 4	7 813	± 2 801	176	± 65	112	± 38	
Nederländerna	9	± 4	8 541	± 4 425	172	± 96	166	± 96	
Finland	9	± 6	3 415	± 1 996	245	± 170	82	± 52	
<b>EFTA-länder</b>									
<b>Totalt</b>	<b>64</b>	<b>± 14</b>	<b>30 637</b>	<b>± 5 858</b>	<b>1 050</b>	<b>± 258</b>	<b>542</b>	<b>± 122</b>	
därav									
Norge	64	± 14	30 286	± 5 842	1 049	± 258	540	± 122	
<b>Övriga länder i Europa</b>									
<b>Totalt</b>	<b>-</b>	<b>± -</b>	<b>-</b>	<b>± -</b>	<b>-</b>	<b>± -</b>	<b>-</b>	<b>± -</b>	
<b>Övriga Världen</b>									
<b>Totalt</b>	<b>1</b>	<b>± 1</b>	<b>3 358</b>	<b>± 3 448</b>	<b>21</b>	<b>± 20</b>	<b>45</b>	<b>± 43</b>	
<b>Från utlandet till Sverige, utan last</b>									
<b>Totalt</b>	<b>51</b>	<b>± 19</b>	<b>12 722</b>	<b>± 4 104</b>	<b>-</b>	<b>± -</b>	<b>-</b>	<b>± -</b>	

**Tabell 12. Utrikes godstransporter med svenska lastbilar fördelat på transportavstånd. Antal transporter, körda kilometer, transporterad godsmängd och transportarbete, 2012.**

*Table 12. International road goods transport with Swedish registered lorries according to length of haul.*

*Number of haulages, kilometres driven, tonnes and tonne-kilometres, 2012.*

Kilometer	Antal transporter		Körda kilometer		Transporterad gods- mängd, 1 000-tal ton		Transportarbete Miljoner ton-km	
	1 000-tal		1 000-tal km		Totalt 95 % K.I.		Totalt 95 % K.I.	
	Totalt	95 % K.I.	Totalt	95 % K.I.	Totalt	95 % K.I.	Totalt	95 % K.I.
<b>Från Sverige till utlandet, med last</b>								
<b>Totalt</b>	<b>155</b>	<b>± 25</b>	<b>86 588</b>	<b>± 11 856</b>	<b>2 873</b>	<b>± 604</b>	<b>1 545</b>	<b>± 238</b>
0 – 99	13	± 11	736	± 654	261	± 280	15	± 14
100 – 249	33	± 16	6 358	± 3 295	804	± 437	152	± 90
250 – 499	46	± 12	16 936	± 4 333	686	± 204	249	± 70
500 – 999	41	± 9	27 953	± 6 500	698	± 183	472	± 126
1 000 – 1 499	12	± 4	14 699	± 5 008	239	± 86	288	± 105
1 500 – 2 999	10	± 3	18 641	± 6 316	180	± 66	349	± 130
3 000 –	0	± 1	1 267	± 2 479	7	± 13	20	± 40
<b>Från Sverige till utlandet, utan last</b>								
<b>Totalt</b>	<b>9</b>	<b>± 5</b>	<b>2 951</b>	<b>± 1 676</b>	<b>-</b>	<b>± -</b>	<b>-</b>	<b>± -</b>
<b>Från utlandet till Sverige, med last</b>								
<b>Totalt</b>	<b>114</b>	<b>± 19</b>	<b>69 798</b>	<b>± 10 341</b>	<b>1 873</b>	<b>± 342</b>	<b>1 202</b>	<b>± 196</b>
0 – 99	7	± 7	415	± 501	56	± 73	4	± 6
100 – 249	16	± 9	2 851	± 1 707	247	± 147	45	± 27
250 – 499	39	± 11	14 521	± 3 853	629	± 201	239	± 73
500 – 999	34	± 9	23 915	± 6 156	622	± 168	439	± 121
1 000 – 1 499	10	± 4	11 970	± 4 774	184	± 82	220	± 99
1 500 – 2 999	8	± 3	16 126	± 5 564	135	± 46	255	± 86
3 000 –	-	± -	-	± -	-	± -	-	± -
<b>Från utlandet till Sverige, utan last</b>								
<b>Totalt</b>	<b>51</b>	<b>± 19</b>	<b>12 722</b>	<b>± 4 104</b>	<b>-</b>	<b>± -</b>	<b>-</b>	<b>± -</b>



**Tabell 13. Utrikes godstransporter med svenska lastbilar fördelat på varugrupper (NST2007). Från Sverige till utlandet och från utlandet till Sverige. Kvantiteter i 1 000-tal ton och miljoner ton-kilometer, 2012.**

Table 13. International road goods transport with Swedish registered lorries by NST2007 division. From Sweden to abroad and from abroad to Sweden. Quantity in 1 000 tonnes and million tonne-kilometres, 2012.

Kod	Varugrupp	Transporterad godsmängd 1 000-tal ton				Transsportarbete Miljoner ton-km			
		Från Sverige till utlandet		Från utlandet till Sverige		Från Sverige till utlandet		Från utlandet till Sverige	
		Totalt	95 % K.I.	Totalt	95% K.I.	Totalt	95 % K.I.	Totalt	95% K.I.
<b>Totalt</b>		<b>2 873</b>	<b>± 604</b>	<b>1 873</b>	<b>± 342</b>	<b>1 545</b>	<b>± 238</b>	<b>1 202</b>	<b>± 196</b>
01	Produkter från jordbruk, skogsbruk och fiske	436	± 335	125	± 108	121	± 89	59	± 40
	<i>därav rundvirke</i>	378	± 329	57	± 97	43	± 33	7	± 11
02	Kol, råolja och naturgas	8	± 17	-	± -	4	± 9	-	± -
03	Malm, andra produkter från utvinning	31	± 31	2	± 4	13	± 14	1	± 2
	<i>därav jord, sten och sand</i>	26	± 30	1	± 1	10	± 13	0	± 1
04	Livsmedel, drycker och tobak	127	± 65	221	± 108	99	± 48	228	± 98
05	Textil, beklädnadsvaror, läder och lädervaror	2	± 2	-	± -	1	± 1	-	± -
06	Trä och varor av trä och kork (exkl.möbler), massa, papper och pappersvaror, trycksaker	868	± 432	301	± 135	355	± 142	161	± 75
	<i>därav sågade, hyvlade trävaror</i>	281	± 252	8	± 15	111	± 75	3	± 6
	<i>därav flis, trä-/sågavfall</i>	235	± 244	191	± 107	52	± 53	100	± 59
	<i>därav papper, papp och varor därav</i>	202	± 126	54	± 65	139	± 97	27	± 34
07	Stenkols- och raffinerade petroleumprodukter	5	± 10	48	± 94	5	± 10	9	± 18
	<i>därav raffinerade petroleumprodukter</i>	5	± 10	48	± 94	5	± 10	9	± 18
08	Kemikalier, kemiska produkter, konstfibrer, gummi- och plastvaror samt kärnbränsle	155	± 78	103	± 81	84	± 42	46	± 32
09	Andra icke-metalliska mineraliska produkter	189	± 110	76	± 71	85	± 47	47	± 46
10	Metallvaror exkl. maskiner och utrustning	187	± 65	57	± 36	180	± 68	45	± 29
11	Maskiner och instrument	87	± 40	24	± 19	80	± 36	20	± 20
12	Transportutrustning	88	± 65	92	± 67	107	± 79	96	± 77
13	Möbler och andra tillverkade varor	29	± 27	11	± 13	21	± 17	12	± 14
14	Hushållsavfall, annat avfall och returråvara	43	± 57	309	± 134	25	± 30	169	± 65
15	Post och paket	68	± 55	24	± 36	26	± 22	6	± 12
16	Utrustning för transport av gods	13	± 14	59	± 27	7	± 7	32	± 15
17	Flyttgods, fordon för reparation	7	± 13	3	± 5	21	± 40	1	± 3
18	Styckegods och samlastat gods	516	± 181	417	± 169	306	± 99	269	± 84
19	Oidentifierbart gods	-	± -	-	± -	-	± -	-	± -
20	Andra varor, ej tidigare specificerade	13	± 18	-	± -	4	± 5	-	± -

**Tabell 14. Utrikes godstransporter med svenska lastbilar. Godsmängd fördelat efter avsändarland och avlastningsregion i Sverige respektive mottagarland och pålastningsort i Sverige. Kvantiteter i 1 000-tal ton, 2012.**

*Table 14. International road goods transport with Swedish registered lorries. Goods divided by dispatching country and import region in Sweden respectively receiving country and export region in Sweden. Quantity in 1 000 tonnes, 2012.*

Avsändarland/ Mottagarland	Import - Avlastningsregion <sup>1</sup>										Export - Pålastningsregion <sup>1</sup>																				
	Syd		Väst		Mitt		Norr		Totalt		Syd		Väst		Mitt		Norr		Totalt												
	Totalt	95 % K.I.	Totalt	95 % K.I.	Totalt	95 % K.I.	Totalt	95 % K.I.	Totalt	95 % K.I.	Totalt	95 % K.I.	Totalt	95 % K.I.	Totalt	95 % K.I.	Totalt	95 % K.I.	Totalt	95 % K.I.											
<b>Totalt</b>	<b>682</b>	<b>±</b>	<b>177</b>	<b>347</b>	<b>±</b>	<b>161</b>	<b>450</b>	<b>±</b>	<b>137</b>	<b>394</b>	<b>±</b>	<b>196</b>	<b>1 873</b>	<b>±</b>	<b>342</b>	<b>719</b>	<b>±</b>	<b>176</b>	<b>563</b>	<b>±</b>	<b>197</b>	<b>471</b>	<b>±</b>	<b>140</b>	<b>1 120</b>	<b>±</b>	<b>528</b>	<b>2 873</b>	<b>±</b>	<b>604</b>	
<b>EU-länder</b>																															
<b>Totalt</b>	<b>415</b>	<b>±</b>	<b>142</b>	<b>82</b>	<b>±</b>	<b>47</b>	<b>129</b>	<b>±</b>	<b>71</b>	<b>175</b>	<b>±</b>	<b>154</b>	<b>802</b>	<b>±</b>	<b>225</b>	<b>384</b>	<b>±</b>	<b>145</b>	<b>123</b>	<b>±</b>	<b>66</b>	<b>175</b>	<b>±</b>	<b>77</b>	<b>114</b>	<b>±</b>	<b>70</b>	<b>797</b>	<b>±</b>	<b>190</b>	
därav																															
Danmark	29	±	30	2	±	4	-	±	-	-	±	-	31	±	30	78	±	61	33	±	36	6	±	11	1	±	2	118	±	71	
Frankrike	17	±	24	12	±	15	-	±	-	-	±	-	30	±	29	14	±	17	15	±	19	1	±	2	-	±	-	31	±	25	
Tyskland	119	±	57	35	±	27	18	±	13	3	±	7	176	±	65	37	±	25	4	±	7	66	±	35	26	±	17	133	±	48	
Nederländerna	90	±	72	6	±	11	73	±	63	3	±	6	172	±	96	117	±	80	9	±	17	85	±	64	-	±	-	211	±	103	
Finland	60	±	69	16	±	26	1	±	2	169	±	154	245	±	170	56	±	66	12	±	21	-	±	-	67	±	61	136	±	93	
<b>EFTA-länder</b>																															
<b>Totalt</b>	<b>247</b>	<b>±</b>	<b>99</b>	<b>265</b>	<b>±</b>	<b>155</b>	<b>320</b>	<b>±</b>	<b>117</b>	<b>218</b>	<b>±</b>	<b>121</b>	<b>1 050</b>	<b>±</b>	<b>258</b>	<b>325</b>	<b>±</b>	<b>99</b>	<b>440</b>	<b>±</b>	<b>188</b>	<b>296</b>	<b>±</b>	<b>117</b>	<b>1 006</b>	<b>±</b>	<b>524</b>	<b>2 067</b>	<b>±</b>	<b>576</b>	
därav																															
Norge	247	±	99	263	±	155	320	±	117	218	±	121	1 049	±	258	323	±	99	440	±	188	296	±	117	1 002	±	524	2 061	±	576	
<b>Övriga länder i Europa</b>																															
<b>Totalt</b>	<b>-</b>	<b>±</b>	<b>-</b>	<b>-</b>	<b>±</b>	<b>-</b>	<b>-</b>	<b>±</b>	<b>-</b>	<b>-</b>	<b>±</b>	<b>-</b>	<b>-</b>	<b>±</b>	<b>-</b>	<b>-</b>	<b>±</b>	<b>-</b>	<b>-</b>	<b>±</b>	<b>-</b>	<b>-</b>	<b>±</b>	<b>-</b>	<b>-</b>	<b>±</b>	<b>-</b>	<b>-</b>	<b>±</b>	<b>-</b>	
<b>Övriga Världen</b>																															
<b>Totalt</b>	<b>21</b>	<b>±</b>	<b>20</b>	<b>-</b>	<b>±</b>	<b>-</b>	<b>-</b>	<b>±</b>	<b>-</b>	<b>-</b>	<b>±</b>	<b>-</b>	<b>21</b>	<b>±</b>	<b>20</b>	<b>10</b>	<b>±</b>	<b>19</b>	<b>-</b>	<b>±</b>	<b>-</b>	<b>-</b>	<b>±</b>	<b>-</b>	<b>-</b>	<b>±</b>	<b>-</b>	<b>-</b>	<b>±</b>	<b>10</b>	

1) Regionsindelningen återfinns i avsnittet Definitioner. *Regional divisions can be found in Definitioner.*

**Tabell 15. Utrikes godstransporter med svenska lastbilar. Transportarbete fördelat efter avsändarland och avlastningsregion i Sverige respektive mottagarland och pålastningsort i Sverige. Miljoner ton-km, 2012.**

*Table 15. International road goods transport with Swedish registered lorries. Goods divided by dispatching country and import region in Sweden respectively receiving country and export region in Sweden. Million tonne-kilometres, 2012.*

Avsändarland/ Mottagarland	Import - Avlastningsregion <sup>1</sup>										Export - Pålastningsregion <sup>1</sup>									
	Syd		Väst		Mitt		Norr		Totalt		Syd		Väst		Mitt		Norr		Totalt	
	Totalt	95 % K.I.	Totalt	95 % K.I.	Totalt	95 % K.I.	Totalt	95 % K.I.	Totalt	95 % K.I.	Totalt	95 % K.I.	Totalt	95 % K.I.	Totalt	95 % K.I.	Totalt	95 % K.I.	Totalt	95 % K.I.
<b>Totalt</b>	<b>534</b>	<b>± 131</b>	<b>187</b>	<b>± 69</b>	<b>350</b>	<b>± 116</b>	<b>132</b>	<b>± 59</b>	<b>1 202</b>	<b>± 196</b>	<b>514</b>	<b>± 133</b>	<b>331</b>	<b>± 114</b>	<b>348</b>	<b>± 109</b>	<b>351</b>	<b>± 126</b>	<b>1 545</b>	<b>± 238</b>
<b>EU-länder</b>																				
<b>Totalt</b>	<b>340</b>	<b>± 110</b>	<b>71</b>	<b>± 43</b>	<b>165</b>	<b>± 91</b>	<b>40</b>	<b>± 31</b>	<b>615</b>	<b>± 150</b>	<b>279</b>	<b>± 111</b>	<b>140</b>	<b>± 93</b>	<b>215</b>	<b>± 96</b>	<b>92</b>	<b>± 62</b>	<b>726</b>	<b>± 183</b>
därav																				
Danmark	4	± 4	0	± 0	-	± -	-	± -	4	± 4	16	± 13	8	± 9	6	± 11	0	± 1	30	± 19
Frankrike	17	± 23	20	± 25	-	± -	-	± -	37	± 34	20	± 23	28	± 33	2	± 4	-	± -	50	± 40
Tyskland	68	± 31	23	± 18	19	± 14	3	± 5	112	± 38	23	± 16	2	± 3	75	± 40	30	± 20	130	± 50
Nederländerna	68	± 56	4	± 8	90	± 77	4	± 7	166	± 96	85	± 57	6	± 12	105	± 78	-	± -	196	± 98
Finland	37	± 40	11	± 17	1	± 2	34	± 28	82	± 52	36	± 42	7	± 12	-	± -	22	± 21	65	± 49
<b>EFTA-länder</b>																				
<b>Totalt</b>	<b>149</b>	<b>± 59</b>	<b>116</b>	<b>± 54</b>	<b>185</b>	<b>± 72</b>	<b>92</b>	<b>± 50</b>	<b>542</b>	<b>± 122</b>	<b>215</b>	<b>± 63</b>	<b>191</b>	<b>± 68</b>	<b>133</b>	<b>± 52</b>	<b>260</b>	<b>± 110</b>	<b>799</b>	<b>± 153</b>
därav																				
Norge	149	± 59	114	± 54	185	± 72	92	± 50	540	± 122	211	± 63	191	± 68	133	± 52	252	± 109	787	± 153
<b>Övriga länder i Europa</b>																				
<b>Totalt</b>	<b>-</b>	<b>± -</b>	<b>-</b>	<b>± -</b>	<b>-</b>	<b>± -</b>	<b>-</b>	<b>± -</b>	<b>-</b>	<b>± -</b>	<b>-</b>	<b>± -</b>	<b>-</b>	<b>± -</b>	<b>-</b>	<b>± -</b>	<b>-</b>	<b>± -</b>	<b>-</b>	<b>± -</b>
<b>Övriga Världen</b>																				
<b>Totalt</b>	<b>45</b>	<b>± 43</b>	<b>-</b>	<b>± -</b>	<b>-</b>	<b>± -</b>	<b>-</b>	<b>± -</b>	<b>45</b>	<b>± 43</b>	<b>20</b>	<b>± 39</b>	<b>-</b>	<b>± -</b>	<b>-</b>	<b>± -</b>	<b>-</b>	<b>± -</b>	<b>20</b>	<b>± 39</b>

1) Regionsindelningen återfinns i avsnittet Definitioner. *Regional divisions can be found in Definitioner.*

**Tabell 16. Utrikes godstransporter med svenska lastbilar. Godsmängd fördelat efter avsändarland och varugrupp respektive mottagarland och varugrupp. Kvantiteter i 1 000-tal ton, 2012.**

*Table 16. International road goods transport with Swedish registered lorries. Goods to/from Sweden divided according to dispatching/receiving country and NST2007 division. Quantity in 1 000 tonnes, 2012.*

Avsändarland/ Mottagarland	Varugrupp <sup>1</sup>																				Totalt
	01	02	03	04	05	06	07	08	09	10	11	12	13	14	15	16	17	18	19	20	
<b>Import</b>																					
<b>Totalt avsändarländer</b>	125	-	2	221	-	301	48	103	76	57	24	92	11	309	24	59	3	417	-	-	1 873
<b>EU-länder</b>																					
<b>Totalt</b>	89	-	2	201	-	42	48	76	25	26	18	76	11	5	6	14	-	164	-	-	802
därav																					
Danmark	6	-	-	-	-	-	-	-	-	13	-	-	-	-	-	6	4	-	1	-	31
Frankrike	-	-	-	3	-	-	-	-	-	12	-	-	-	-	-	-	-	-	16	-	30
Tyskland	2	-	-	40	-	-	-	6	-	14	10	3	8	-	-	-	-	93	-	-	176
Nederländerna	18	-	2	55	-	-	-	-	-	3	-	73	-	-	-	0	-	20	-	-	172
Finland	57	-	-	11	-	42	48	60	-	-	8	-	-	-	-	2	-	17	-	-	245
<b>EFTA-länder</b>																					
<b>Totalt</b>	36	-	1	20	-	259	-	27	52	31	6	16	-	304	17	46	3	232	-	-	1 050
därav																					
Norge	36	-	1	20	-	259	-	27	52	31	6	16	-	304	17	46	3	230	-	-	1 049
<b>Övriga länder i Europa</b>																					
<b>Totalt</b>	-	-	-	-	-	-	-	-	-	-	-	-	-	-	-	-	-	-	-	-	-
<b>Övriga Världen</b>																					
<b>Totalt</b>	-	-	-	-	-	-	-	-	-	-	-	-	-	-	-	-	-	-	21	-	21
<b>Export</b>																					
<b>Totalt mottagarländer</b>	436	8	31	127	2	868	5	155	189	187	87	88	29	43	68	13	7	516	-	13	2 873
<b>EU-länder</b>																					
<b>Totalt</b>	71	8	5	96	1	96	5	109	6	126	-	85	4	4	14	3	7	155	-	-	797
därav																					
Danmark	-	-	-	28	1	-	-	53	-	-	-	-	-	-	13	2	-	22	-	-	118
Frankrike	8	-	-	5	-	7	-	3	-	-	-	-	-	3	-	-	-	4	-	-	31
Tyskland	-	-	-	3	-	4	-	3	3	90	-	-	-	-	-	-	-	31	-	-	133
Nederländerna	33	-	5	11	-	48	-	11	-	9	-	78	-	-	-	-	-	16	-	-	211
Finland	15	8	-	14	-	-	5	33	-	-	-	-	4	0	2	-	-	55	-	-	136
<b>EFTA-länder</b>																					
<b>Totalt</b>	365	-	26	31	0	772	-	46	183	61	87	3	25	39	54	10	0	351	-	13	2 067
därav																					
Norge	365	-	26	31	0	768	-	46	183	61	87	3	25	39	54	10	0	349	-	13	2 061
<b>Övriga länder i Europa</b>																					
<b>Totalt</b>	-	-	-	-	-	-	-	-	-	-	-	-	-	-	-	-	-	-	-	-	-
<b>Övriga Världen</b>																					
<b>Totalt</b>	-	-	-	-	-	-	-	-	-	-	-	-	-	-	-	-	-	-	10	-	10

1) En mer utförlig förklaring till varugrupperna finns i avsnittet Definitioner. *A more detailed description of the commodity groups can be found in Definitioner.*

**Tabell 17. Utrikes godstransporter med svenska lastbilar. Transportarbete fördelat efter avsändarland och varugrupp respektive mottagarland och varugrupp. Miljoner ton-km, 2012.**

*Table 17. International road goods transport with Swedish registered lorries. Goods to/from Sweden divided according to dispatching/receiving country and NST2007 division. Million tonne-kilometres, 2012.*

Avsändarland/ Mottagarland	Varugrupp <sup>1</sup>																				Totalt	
	01	02	03	04	05	06	07	08	09	10	11	12	13	14	15	16	17	18	19	20		
<b>Import</b>																						
<b>Totalt avsändarländer</b>	59	-	1	228	-	161	9	46	47	45	20	96	12	169	6	32	1	269	-	-	1 202	
<b>EU-länder</b>																						
<b>Totalt</b>	37	-	1	215	-	23	9	30	13	30	18	91	12	5	0	5	-	124	-	-	615	
därav																						
Danmark	1	-	-	-	-	-	-	-	2	-	-	-	-	-	0	0	-	0	-	-	4	
Frankrike	-	-	-	3	-	-	-	-	11	-	-	-	-	-	-	-	-	23	-	-	37	
Tyskland	0	-	-	24	-	-	-	2	-	13	14	1	9	-	-	-	-	49	-	-	112	
Nederländerna	14	-	1	43	-	-	-	-	-	4	-	90	-	-	-	0	-	14	-	-	166	
Finland	7	-	-	8	-	23	9	16	-	-	4	-	-	-	-	1	-	14	-	-	82	
<b>EFTA-länder</b>																						
<b>Totalt</b>	22	-	0	13	-	137	-	16	34	14	2	5	-	164	6	27	1	99	-	-	542	
därav																						
Norge	22	-	0	13	-	137	-	16	34	14	2	5	-	164	6	27	1	98	-	-	540	
<b>Övriga länder i Europa</b>																						
<b>Totalt</b>	-	-	-	-	-	-	-	-	-	-	-	-	-	-	-	-	-	-	-	-	-	
<b>Övriga Världen</b>																						
<b>Totalt</b>	-	-	-	-	-	-	-	-	-	-	-	-	-	-	-	-	-	-	45	-	-	45
<b>Export</b>																						
<b>Totalt mottagarländer</b>	121	4	13	99	1	355	5	84	85	180	80	107	21	25	26	7	21	306	-	4	1 545	
<b>EU-länder</b>																						
<b>Totalt</b>	78	4	4	82	0	91	5	49	9	135	-	105	2	8	2	3	20	129	-	-	726	
därav																						
Danmark	-	-	-	9	0	-	-	14	-	-	-	-	-	-	1	0	-	6	-	-	30	
Frankrike	13	-	-	6	-	10	-	6	-	-	-	-	-	8	-	-	-	8	-	-	50	
Tyskland	24	-	4	7	-	34	-	7	-	10	-	97	-	-	-	-	-	12	-	-	196	
Nederländerna	24	-	4	7	-	34	-	7	-	10	-	97	-	-	-	-	-	12	-	-	196	
Finland	2	4	-	6	-	-	5	9	-	-	-	-	2	0	1	-	-	35	-	-	65	
<b>EFTA-länder</b>																						
<b>Totalt</b>	42	-	10	18	0	264	-	36	77	45	80	1	19	17	24	4	0	158	-	4	799	
därav																						
Norge	42	-	10	18	0	256	-	36	77	45	80	1	19	17	24	4	0	154	-	4	787	
<b>Övriga länder i Europa</b>																						
<b>Totalt</b>	-	-	-	-	-	-	-	-	-	-	-	-	-	-	-	-	-	-	-	-	-	
<b>Övriga Världen</b>																						
<b>Totalt</b>	-	-	-	-	-	-	-	-	-	-	-	-	-	-	-	-	-	-	20	-	-	20

1) En mer utförlig förklaring till varugrupperna finns i avsnittet Definitioner. *A more detailed description of the commodity groups can be found in Definitioner.*

**Tabell 18. Utrikes godstransporter med svenska lastbilar. Godsmängd fördelad på de av svenska lastbilar mest använda färjelinjerna, kvantitet i 1 000-tal och 1000-tal ton, 2012.**

*Table 18. International road goods transport with Swedish registered lorries. The most important ferry lines used by Swedish lorries to/from Sweden or in/between other countries. Quantity in 1 000 and 1 000 tonnes, 2012.*

De mest använda färjelinjerna (tur och retur)	Antal transporter		Godsmängd	
	1 000-tal <sup>1</sup>		1 000-tal ton <sup>1</sup>	
	Total	95% K.I.	Total	95% K.I.
<b>Vid färjning till/från Sverige</b>				
Helsingborg-Helsingör	18	± 11	269	± 158
Trelleborg-Travemünde	16	± 6	312	± 131
Malmö-Travemünde	15	± 10	281	± 194
Trelleborg-Rostock	9	± 4	150	± 72
Visby-Oskarshamn	5	± 6	101	± 140
Ystad-Swinoujscie	3	± 2	30	± 18
Kapellskär-Nådendal	3	± 3	54	± 78
Stockholm-Helsingfors	2	± 4	64	± 106
Göteborg-Fredrikshamn	2	± 2	24	± 32
Visby-Nynäshamn	2	± 3	41	± 57
Helsingborg-Travemünde	2	± 2	22	± 25
<b>Vid färjning mellan/inom andra länder än Sverige</b>				
Rödby-Puttgarden	16	± 8	257	± 140
Horten-Moss	4	± 2	51	± 41

1) Beräkningen av godsmängd och antal transporter baseras på sändningsdata, för en förklaring se beskrivning av statistiken.  
*The weight of goods and number of transports is based on basic transport operations rather than journey data, for an explanation see "Beskrivning av statistiken".*

# 3 Definitioner

## Begrepp

Med *inrikes trafik* avses den trafik som svenskregistrerade lastbilar presterar med gods som både lastats och lossats inom landet.

Med *utrikes trafik* avses den trafik som svenskregistrerade lastbilar presterar med utrikes destinerat gods eller gods som lastas utrikes med svensk destination samt cabotage och tredjelandstrafik.

Med *cabotage* avses inrikestrafik i ett annat land än Sverige.

Med *tredjelandstrafik* avses trafik mellan två andra länder än Sverige.

Samtliga lastbilar i undersökningen ska ha en *maximilastvikt på 3,5 ton eller mer*.

*Totalvikt* är summan av fordonets tjänstevikt och den beräknade vikten av det största antal personer utom föraren och den största mängden gods som fordonet är inrättat för.

*Tjänstevikt* för lastbilar är den sammanlagda vikten av fordonet i normalt, fullt driftfärdigt skick vid användning av tyngsta till fordonet hörande karosseri, verktyg och reservhjul som hör till fordonet, bränsle, smörjolja, vatten samt föraren.

*Maximilastvikt* beräknas som skillnaden mellan fordonets totalvikt och tjänstevikt.

*Lastbil* är ett fordon som ej är att anse som en personbil eller buss.

*Trafikarbetet* redovisas som antal körda kilometer.

*Transportarbetet* redovisas i tonkilometer. Tonkilometer beräknas som produkten av last i ton och körda kilometer per körning.

*Yrkesmässig trafik* avser transporter åt andra mot betalning till exempel godstrafik.

*Firmabilstrafik* avser transporter för företagets egen räkning, exempelvis grossister och återförsäljare som distribuerar egna varor till sina kunder.

Summeringar stämmer inte alltid exakt med summeraden. Detta beror på avrundningar i delposterna.

### Teckenförklaring

- Intet finns att redovisa            0 Mindre än 0,5 av enheten

---

## Regioner

---

<b>Syd</b>			
<b>Län</b>		<b>Län</b>	
06	Jönköping	09	Gotland
09	Kronoberg	10	Blekinge
08	Kalmar	12	Skåne

---

<b>Väst</b>			
13	Halland	14	Västra Götaland

---

<b>Mitt</b>			
01	Stockholm	18	Örebro
03	Uppsala	19	Västmanland
04	Södermanland	21	Gävleborg
05	Östergötland		

---

<b>Norr</b>			
17	Värmland	23	Jämtland
20	Dalarna	24	Västerbotten
22	Västernorrland	25	Norrbottn

---



## Storstadsområden

---

### Stor-Stockholm = Stockholms län

---

---

#### Stor-Göteborg

---

Län	Kommun		Län	Kommun	
14	40	Ale	14	62	Lilla Edet
14	89	Alingsås	14	81	Mölnadal
14	80	Göteborg	14	02	Partille
14	01	Härryda	14	15	Stenungsund
13	84	Kungsbacka	14	19	Tjörn
14	82	Kungälv	14	07	Öckerö
14	41	Lerum			

---

---

#### Stor-Malmö

---

Län	Kommun		Län	Kommun	
12	31	Burlöv	12	80	Malmö
12	85	Eslöv	12	64	Skurup
12	67	Höör	12	30	Staffanstorps
12	61	Kävlinge	12	63	Svedala
12	62	Lomma	12	87	Trelleborg
12	81	Lund	12	33	Vellinge

---



## 4 Varugrupper enligt NST2007

Grupp	Beskrivning	Description
<b>01</b>	<b>Jordbruks-, jakt och skogsbruksprodukter; fisk och andra fiskeriprodukter</b>	<b>Products of agriculture, hunting and forestry; fish and other fishing products</b>
01.1	Spannmål	Cereals
01.2	Potatis	Potatoes
01.3	Sockerbetor	Suger beet
01.4	<i>Annan färsk frukt och färska grönsaker</i>	<i>Other fresh fruit and vegetables</i>
01.5	Skogsbruksprodukter	Products of forestry and logging
01.6	<i>Levande växter och blommor</i>	<i>Live plants and flowers</i>
01.7	<i>Andra ämnen av vegetabiliskt ursprung</i>	<i>Other substances of vegetable origin</i>
01.8	Levande djur	Live animals
01.9	Obearbetad mjölk från nötkreatur, får och getter	Raw milk from bovine cattle, sheep and goats
01.A	<i>Andra råvaror av animaliskt ursprung</i>	<i>Other raw material of animal origin</i>
01.B	Fisk och andra fiskeriprodukter	Fish and other fishing products
<b>02</b>	<b>Stenkol och brunkol; råpetroleum och naturgas</b>	<b>Coal and lignite; crude petroleum and natural gas</b>
02.1	Stenkol och brunkol	Coal and lignite
02.2	Råpetroleum	Crude petroleum
02.3	Naturgas	Natural gas
<b>03</b>	<b>Metallhaltiga malmer och övriga produkter från gruvor och stenbrott; torv; uranmalm och toriummalm</b>	<b>Metal ores and other mining quarrying products; peat; uranium and thorium</b>
03.1	Järnmalm	Iron ores
03.2	Icke-järnmalm, utom uranmalm och toriummalm	Non-ferrous metal ores (except uranium and thorium)
03.3	<i>Kemiska och (naturliga) mineraliska gödselmedel</i>	<i>Chemical and (natural) fertilizer materials</i>
03.4	<i>Salt</i>	<i>Salt</i>
03.5	Sten, sand, grus, lera, torv och diverse andra produkter från utvinning av malmer och mineral	Stone, sand, gravel, clay, peat and other mining and quarrying products n.e.c.
03.6	<i>Uranmalm och toriummalm</i>	<i>Uranium and thorium ores</i>
<b>04</b>	<b>Livsmedel, dryckesvaror och tobak</b>	<b>Food products, beverages and tobacco</b>
04.1	<i>Kött, oberedda hudar och skinn samt köttprodukter</i>	<i>Meat, raw hides and skins and meat products</i>
04.2	<i>Beredd och hållbarhetsbehandlad fisk och fiskeriprodukter</i>	<i>Fish and fish products, processed and preserved</i>
04.3	<i>Beredda och hållbarhetsbehandlade frukter, bär och köksväxter</i>	<i>Fruit and vegetables, processed and preserved</i>

04.4	<i>Animaliska och vegetabiliska oljor och fetter</i>	<i>Animal and vegetable oils and fats</i>
04.5	<i>Mejerivaror och glass</i>	<i>Dairy products and ice cream</i>
04.6	<i>Kvarnprodukter, stärkelse, stärkelseprodukter och beredda djurfoder</i>	<i>Grain mill products, starches, starch products and prepared animal feeds</i>
04.7	<i>Drycker</i>	<i>Beverages</i>
04.8	<i>Övriga livsmedel och tobaksvaror (utom transporterade via pakettjänster eller som samlastat gods)</i>	<i>Other food products n.e.c. and tobacco products (except in parcel service or grouped)</i>
04.9	<i>Övriga livsmedel och tobaksvaror, transporterade via pakettjänster eller som samlastat gods</i>	<i>Various foods products and tobacco products in parcel service or grouped</i>
<b>05</b>	<b>Textil- och beklädnadsvaror; läder och lädervaror</b>	<b>Textiles and textile products; leather and leather products</b>
05.1	<i>Textilvaror</i>	<i>Textiles</i>
05.2	<i>Kläder och pälsvaror</i>	<i>Wearing apparel and articles of fur</i>
05.3	<i>Läder och lädervaror</i>	<i>Leather and leather products</i>
<b>06</b>	<b>Trä och varor av trä och kork (utom möbler), varor av halm och andra flättningsmaterial; massa, papper och pappersvaror, trycksaker och ljudmedia</b>	<b>Wood and products of wood and cork (except furniture); articles of straw and plaiting materials; pulp and paper products; printed matter and recorded media</b>
06.1	<i>Varor av trä och kork (utom möbler)</i>	<i>Products of wood and cork (except furniture)</i>
06.2	<i>Massa, papper och pappersvaror</i>	<i>Pulp, paper and paper products</i>
06.3	<i>Trycksaker och ljudmedia</i>	<i>Printed matter and recorded media</i>
<b>07</b>	<b>Stenkolprodukter och raffinerade petroleum produkter</b>	<b>Coke and refined petroleum products</b>
07.1	<i>Stenkolsprodukter</i>	<i>Coke oven products, briquettes ovoids and similar solid fuels</i>
07.2	<i>Flytande raffinerade petroleumprodukter</i>	<i>Liquid refined petroleum products</i>
07.3	<i>Gasformiga, kondenserade eller komprimerade petroleumprodukter</i>	<i>Gaseous, liquefied or compressed petroleum products</i>
07.4	<i>Fasta eller vaxartade raffinerade petroleumprodukter</i>	<i>Solid or waxy refined petroleum products</i>
<b>08</b>	<b>Kemikalier, kemiska produkter och konstfiber; gummi- och plastvaror; kärnbränsle</b>	<b>Chemicals, chemical products, and man-made fibers; rubber and plastic products; nuclear fuels</b>
08.1	<i>Kemiska basprodukter av mineraliskt ursprung</i>	<i>Basic mineral chemical products</i>
08.2	<i>Kemiska basprodukter av organiskt ursprung</i>	<i>Basic organic chemical products</i>
08.3	<i>Kväveföreningar och gödselmedel (utom naturgödsel)</i>	<i>Nitrogen compounds and fertilizers (except natural fertilizers)</i>
08.4	<i>Plaster och syntetgummi i obearbetad form</i>	<i>Basic plastics and synthetic rubber in primary forms</i>
08.5	<i>Läkemedel och färdigvaror från kemisk industri</i>	<i>Pharmaceuticals and pharmaceuticals including pesticides and other agrochemical products</i>
08.6	<i>Gummi- och plastvaror</i>	<i>Rubber or plastic products</i>

08.7	<i>Kärnbränsle</i>	<i>Nuclear fuel</i>
<b>09</b>	<b>Andra icke-metalliska mineraliska produkter</b>	<b>Other non-metallic mineral products</b>
09.1	Glas och glasvaror, keramiska produkter och porslinsprodukter	Glass and glass products, ceramic and porcelain products
09.2	Cement, kalk och gips	Cement, lime and plaster
09.3	<i>Andra byggnadsmaterial, färdigvaror</i>	<i>Other construction materials, manufactures</i>
<b>10</b>	<b>Metaller; metallvaror, utom maskiner och apparater</b>	<b>Basic metals; fabricated metal products, except machinery and equipment</b>
10.1	<i>Järn, stål och ferrolegeringar och produkter av primärbearbetat järn och stål (utom rör)</i>	<i>Basic iron and steel and ferro-alloys and products of the first processing of iron and steel (except tubes)</i>
10.2	<i>Andra metaller än järn samt produkter därav</i>	<i>Non-ferrous metals and products thereof</i>
10.3	<i>Rör, ihåliga profiler och tillbehör</i>	<i>Tubes, pipes, hollow profiles and related fittings</i>
10.4	<i>Byggnadsmetallvaror</i>	<i>Structural metal products</i>
10.5	<i>Pannor, järnvaror, vapen och andra metallvaror</i>	<i>Boilers, hardware, weapons and other fabricated metal products</i>
<b>11</b>	<b>Övriga maskiner; kontorsmaskiner och datorer; diverse elektriska maskiner och apparater; radio, TV- och teleprodukter; precisionsinstrument, medicinska och optiska instrument samt ur</b>	<b>Machinery and equipment n.e.c; office machinery and computers; electrical machinery and apparatus n.e.c; radio, television and communication equipment and apparatus; medical, precision and optical instruments; watches and clocks</b>
11.1	<i>Jord- och skogsbruksmaskiner</i>	<i>Agricultural and forestry machinery</i>
11.2	<i>Hushållsmaskiner och hushållsapparater (vitvaror)</i>	<i>Domestic appliances n.e.c. (White goods)</i>
11.3	<i>Kontorsmaskiner och datorer</i>	<i>Office machinery and computers</i>
11.4	<i>Diverse andra elektriska maskiner och apparater</i>	<i>Electric machinery and apparatus n.e.c.</i>
11.5	<i>Elektriska komponenter samt utrustning för utsändning och överföring</i>	<i>Electronic components and emission and transmission appliances</i>
11.6	<i>Radio- och TV-mottagare samt apparater för upptagning och återgivning av ljud och videosignaler (brunvaror)</i>	<i>Television and radio receivers; sound or video recording or reproducing apparatus and associated goods (Brown goods)</i>
11.7	<i>Precisionsinstrument, medicinska och optiska instrument samt ur</i>	<i>Medical, precision and optical instruments, watches and clocks</i>
11.8	<i>11.8 Andra maskiner, maskinverktyg och maskindelar</i>	<i>Other machines, machine tools and parts</i>
<b>12</b>	<b>Transportmedel</b>	<b>Transport Equipment</b>
12.1	<i>Bilindustriprodukter</i>	<i>Automobile industry products</i>
12.2	<i>Andra transportmedel</i>	<i>Other transport equipment</i>
<b>13</b>	<b>Möbler; diverse andra tillverkade varor</b>	<b>Furniture; other manufactured goods n.e.c.</b>
13.1	<i>Möbler</i>	<i>Furniture</i>
13.2	<i>Andra tillverkade varor</i>	<i>Other manufactured goods</i>

<b>14</b>	<b>Returråvara; kommunalt avfall och annat avfall</b>	<b>Secondary raw materials; municipal wastes and other wastes</b>
14.1	Hushållsavfall och liknande avfall	Household and municipal wastes
14.2	Annat avfall och returråvara	Other waste and secondary raw materials
<b>15</b>	<b>Post och paket</b>	<b>Mail, parcels</b>
15.1	<i>Post</i>	<i>Mail</i>
15.2	<i>Paket</i>	<i>Parcels, small packages</i>
<b>16</b>	<b>Utrustning och material som används vid varutransporter</b>	<b>Equipment and material utilized in the transport of goods</b>
16.1	<i>Containrar och växelflak under användning, tomma</i>	<i>Containers and swap bodies in service, empty</i>
16.2	<i>Pallar och annat tomemballage under användning, tomma</i>	<i>Pallets and other packaging in service, empty</i>
<b>17</b>	<b>Gods som flyttas i samband med flyt av hushåll eller kontor; bagage som transporteras separat från passagerarna; motorfordon som fraktas för reparation; övriga varor som inte omsätts på en marknad</b>	<b>Goods moved in the course of household and office removals; baggage transported separately from passengers; motor vehicles being moved for repair; other non-market goods n.e.c.</b>
17.1	<i>Flyttning av hushåll</i>	<i>Household removal</i>
17.2	<i>Bagage och reseffekter som åtföljer resande</i>	<i>Baggage and articles accompanying travelers</i>
17.3	<i>Fordon för reparation</i>	<i>Vehicles for repair</i>
17.4	<i>Anläggningsutrustning, byggnadsställningar</i>	<i>Plant equipment, scaffolding</i>
17.5	<i>Övriga varor som inte omsätts på en marknad</i>	<i>Other non-market goods n.e.c.</i>
<b>18</b>	<b>Samlastat gods; flera olika slags gods som fraktas tillsammans</b>	<b>Grouped goods; a mixture of types of goods which are transported together</b>
18.0	Samlastat gods	Grouped goods
<b>19</b>	<b>Oidentifierbart gods; gods som av någon anledning inte kan identifieras och därför inte kan hänföras till någon av huvudgrupperna 01-16</b>	<b>Unidentifiable goods; goods which for any reason cannot be identified and therefore cannot be assigned to groups 01-16</b>
19.1	<i>Oidentifierbart gods i containrar och växelflak</i>	<i>Unidentifiable goods in containers or swap bodies</i>
19.2	<i>Annat oidentifierbart gods</i>	<i>Other unidentifiable goods</i>
<b>20</b>	<b>Diverse andra varor</b>	<b>Other goods n.e.c.</b>
20.0	Diverse andra varor	Other goods not elsewhere classified.

Anm. Statistiken samlas i princip in på huvudgruppsnivå med vissa tillägg av grupper av nationella orsaker. De grupper som kursiverats i ovanstående tabell kan inte särredovisas.

*Note. The statistics is mainly collected on division level with some groups added by national reasons.*

*Groups in italics cannot be accounted for separately.*

# 5 Fakta om statistiken

## *Statistikens innehåll och tillförlitlighet*

Föreliggande rapport Lastbilstrafik 2012 – inrikes och utrikes trafik med svenska lastbilar syftar till att visa såväl inrikes som utrikes trafik med svenskregistrerade lastbilar gällande antal transporter, körda kilometer, lastad godsmängd och transportarbete. Rapporten omfattar årsvärden.

Undersökningspopulationen består av objektet "lastbil" och avser endast transporter som utförs av svenskregistrerade last-/dragbilar med en maximilastvikt på 3,5 ton eller mer. Urvalet består av cirka 12 000 fordon per år. Urvalet begränsas till att fordonet ska vara i trafik, årsmodellen ska vara yngre än 30 år samt att bilens ägare skall finnas med i Statistiska centralbyråns (SCB) Företagsregister. Underlag till urvalet är Transportstyrelsens Yrkestrafikregister, Transportstyrelsens Fordonsregister samt körsträckedata från SCB:s körsträckedatabas.

För varje utvald lastbil ska uppgifter lämnas avseende en specifik mätvecka. Uppgiftslämnare är lastbilsägaren vid den aktuella tidpunkten. Frågeformuläret innehåller allmänna avsnitt där till exempel antalet körda kilometer samt uppgifter om släp och eventuella transporter på färja eller järnväg ska anges. En sändningsjournal innehållande bland annat lastningsort, lossningsort, körda kilometer, sändningens vikt och varuslag ska sedan föras avseende den aktuella mätveckan. Uppgiftsinsamling sker huvudsakligen via postenkäter och med två skriftliga påminnelser.

Statistikens totala tillförlitlighet är bra. Det vägda bortfallet är 28,5 procent avseende år 2012. Det vägda bortfallet är ett mått där hänsyn tas till varierande urvalssannolikheter mellan strata. Det ovägda bortfallet är 29,9 procent avseende år 2012. De relativa osäkerhetsmarginalerna (95%) redovisas för flertalet av resultat i årsstatistiken. Skattningsförfarandet, så kallad rak uppräknings inom strata, justerar för bortfallet. Här antas att bortfallet "ser ut" som de svarande objekten.

Osäkerhetskällor för undersökningen är främst mätosäkerhet, urval och bortfall. Se kvalitetsdeklarationen för vidare beskrivning av osäkerhetskällorna. Osäkerheten som beror på urval kan kvantifieras med hjälp av konfidensintervall. Skattningarna i tabellbilagan anges oftast med ett associerat konfidensintervall. I de fall konfidensintervallen innefattar negativa värden ska dessa inte tolkas bokstavligt eftersom vikter och sträckor är positiva storheter. De breda konfidensintervallen indikerar framförallt att skattningen är mycket osäker. En mätosäkerhet är att vissa uppgiftslämnare markerar stillestånd under hela mätveckan, dvs. inga varustransporter genomfördes, som ett sätt att underlätta uppgiftslämnandet. Det finns indikationer på att överrapporteringen av stillestånd är ett ökande problem. Detta leder till att de skattningar som presenteras blir

underskattningar av verkliga nivåer. En parallell undersökning till lastbilstrafikundersökningen har genomförts under 2012 för att uppskatta omfattningen av problemet. Baserat på resultaten från denna parallella undersökning har en alternativ skattningsmetod prövats. Med den alternativa skattningsmetoden blir nivåskattningarna för viktiga målstorheter i undersökningen högre än de officiella publicerade värdena. Resultaten av detta arbete kan komma att leda till en revision av de absoluta värden som anges för lastbilstrafiken. För mer information kring denna undersökning se Appendix.

Bortfallet har två effekter på undersökningen:

- 1) I och med att antalet undersökta lastbilstransporter blir färre än avsett så blir den statistiska osäkerheten i resultatet större. Effekten kan utläsas i form av bredare konfidensintervall.
- 2) En känd företeelse är att den grupp som inte svarar i en undersökning ofta har ett annat beteende än den grupp som svarar. I denna undersökning kan det innebära att skattningar av till exempel totalt antal körda kilometer blir för höga eller för låga. I vilken riktning bortfallet påverkar undersökningen och hur mycket går inte att avgöra utan att göra en fördjupad bortfallsanalys. Någon sådan har inte gjorts för denna undersökning. Storleken på bortfallet är den indikation som finns på hur stor denna effekt kan vara. Se kvalitetsdeklarationen för en vidare diskussion om aspekter kring bortfallet.

### *Jämförbarhet och sammanvändbarhet*

Mellan 1972 och 1999 har statistik tagits fram över svenska lastbilars transporter inom landet. Enligt den statistikharmonisering som påbjöds i och med EES-avtalet har Sverige sedan 1995 redovisat statistik över svenska lastbilars totala transportverksamhet, inklusive transporter i utlandet. Sedan första kvartalet år 2000 utförs undersökningen enligt EU-förordningen för statistikredovisning av vägtransporter (EG 1172/98). Denna förordning har dock sedan 2012 ersatts Rådets förordning (EU) nr 70/2012 av den 18 januari 2012 om statistikrapportering om varustransporter på väg.

Vissa förändringar mellan definitioner i de tidigare undersökningarna, till och med 1999, och föreliggande undersökning kan noteras. I den tidigare undersökningen om inrikes trafik används begreppet "körning" medan det i undersökningen om utrikestrafiken insamlades statistik per "utlandsresa." I föreliggande undersökning är "sändning" det centrala begreppet. I nuvarande undersökning ska alla transporter med svenskregistrerade lastbilar uppges varför även cabotage (inrikestrafik i annat land än Sverige) och tredjelandstrafik omfattas av undersökningen. I den tidigare utrikesundersökningen skulle resan starta i Sverige för att ingå i undersökningen. Från och med år 2003 infördes en något förändrad urvalsmetod, främst i syfte att förbättra precisionen i utrikestrafiken. Den förändrade metoden kan medföra att tidsserierna inte kan jämföras fullt ut. 2012 genomfördes ytterligare en ny stratifiering. ). I princip ska en ny stratifiering inte innebära att nivåerna på målstorheterna förändras, vilket betyder att tidsserier går att jämföra före och efter den nya stratifieringen. Detta gäller framförallt rörande skattningar på totalnivå. Rörande skattningar nedbrutna på redovisningsgrupper, som i sig är mer osäkra än resultat på totalnivå, bör viss försiktighet iaktas vid tolkning.



## *Administrativa uppgifter*

Trafikanalys är statistikansvarig myndighet för den officiella statistiken inom transport- och kommunikationssektorn. På uppdrag av Trafikanalys produceras statistiken av Statisticon AB.

Undersökningen utförs i enlighet med Rådets förordning (EU) nr 70/2012 av den 18 januari 2012 om statistikrapportering om varutransporter på väg.. I enlighet med förordningen kommer avidentifierade uppgifter att överföras till EU:s statistiska databaser. Uppgifterna som lämnas till EU är sekretesskyddade enligt Euratom 1588/90.

Skyldighet att lämna uppgifter till undersökningen föreligger enligt lagen om den officiella statistiken (SFS 2001:99), förordningen om den officiella statistiken (SFS 2001:100) och föreskriften TRAFAFS 2012:1. Uppgifter som lämnas till Trafikanalys hanteras enligt Offentlighets- och sekretesslagen 24 kap §8 (SFS 2009:400).

## *Tillgänglighet och förståelighet*

Statistiken publiceras per kvartal och år. Rapporten finns tillgänglig i PDF- och Excelformat på Trafikanalys webbplats [www.trafa.se](http://www.trafa.se)

De uppgifter som Eurostat efterfrågar presenteras i Eurostats publikationer: Panorama of Transport, EU Transport in figures, Statistics in Focus och New Cronos (Eurostats databas).

Den statistiska årsrapporten består av en textdel omfattande förord, sammanfattning, avsnitt om lastbilstrafik 2012, godstransporter i Sverige, lastbilstrafik i ett internationellt perspektiv samt bilagor med tabeller, definitioner, fakta om statistiken och ordlista. Undersökningen är dokumenterad i föreliggande text, i kvalitetsdeklarationen Beskrivning av statistiken för undersökningen som finns på Trafikanalys hemsida, i SCB:s rapport R&D Report 2003:1 (om stratifieringen 2003) samt i Trafikanalys PM 2011:14 (om stratifieringen 2012).

Frågor rörande lastbilstrafikundersökningen kan ställas till Sara Berntsson (010-414 42 07, [sara.berntsson@trafa.se](mailto:sara.berntsson@trafa.se)) på Trafikanalys.

Frågor rörande genomförandet av undersökningen kan ställas till Mats Nyfjäll (08-402 29 06, [mats.nyfjall@statisticon.se](mailto:mats.nyfjall@statisticon.se)) på Statisticon AB.



## 6 Engelsk ordlista

<b>Svenska/Swedish</b>	<b>Engelska/English</b>	<b>Svenska/Swedish</b>	<b>Engelska/English</b>
Antal	Number	Miljoner	Millions
Använda	Use	Miljöklass	Environmental class
Avlastningsregion	Dispatch Area	Mindre än 0,5 av enheten	Less than half of the unit employed
Avsändarland	Country of origin	Mottagarland	Receiving country
Axlar	Axle configuration	Och	And
Bankebil (Timmerbil)	Timber lorries	Pallastat gods	Palletized goods
Destination	Destination	Pålastningsregion	Loading region
Dragbil	Road tractor	Region	Regional divisions
Eller	Or	Regionsindelning	Regional divisions
Export	Export	Respektive	Respectively
Fast bulkgoods	Solid bulk goods	Skåpbil	Van
Flakbil	Flatbed Lorries	Stora containrar	Large freight containers
Flytande bulkgoods	Liquid bulk goods	Storstadsområden	City areas
Fordonets ålder	Age of the vehicle	Svenskregistrerade lastbilar	Swedish registred Lorries
Fot	Ft	Tankbil	Tanker
Från	From	Till	To
Färjelinje	Ferry line	Ton	Tonnes
Förklaring	Description	Ton-kilometer (ton-km)	Tonne-kilometres
Godsmängd	Quantity of goods	Totalt	Total
Import	Import	Totalvikt	Total weight
Inrikes godstransporter	National road goods transport	Transportarbete	Tonne-kilometres performed
Inrikestrafik	National transport	Transportavstånd	Length of haul
Intet finns att redovisa	Magnitude nil	Transporter	Haulages
Karosseri	Carrossery	Tur och retur	To/from Sweden
Kilometer (km)	Kilometres	Uppgift ej tillgänglig	Data not available
Kommun	Municipality	Uppgifter kan ej förekomma	Data not applicable
Korrigerad uppgift	Corrected data	Ursprung	Origin
Kvantitet	Quantity	Utan	Without
Körda kilometer	Kilometres driven	Utbytbara lastenheter	Swap/Swop bodies
Last	Load	Utförlig	Detailed
Lastad godsmängd	Loaded goods	Utlandet	International destinations
Lossad godsmängd	Unloaded goods	Utrikes godstransporter	International road goods transport
Län	County	Utrikestrafik	International transport
Länder	Countries	Varugrupp	Commodity group
Maximilastvikt	Load capacity	Växelflak	Swap bodies
Med	With	År	Year
Mest	Most	Övriga lasttyper	Other cargo types



## 7 Appendix

Felaktigt rapporterat stillestånd utgör en osäkerhetskälla som Trafikanalys har studerat. Med felaktigt rapporterat stillestånd menas att en uppgiftslämnare anger att lastbilen haft stillestånd under mätveckan när så inte har varit fallet. Om omfattningen är betydande utgör detta ett problem eftersom en överskattning av stillestånd leder till en underskattning av nivåer för producerad statistik som till exempel transporterad godsmängd, antal transporter, körda kilometer och transportarbete.

En parallell undersökning till lastbilstrafikundersökningen har genomförts under 2012 för att uppskatta omfattningen av problemet. Baserat på resultaten från denna parallella undersökning har en alternativ skattningsmetod prövats. Med den alternativa skattningsmetoden blir nivåskattningarna för viktiga målstorheter i undersökningen högre än de officiella publicerade värdena. I tabellen nedan redovisas den ungefärliga nivåförändringen som den alternativa skattningsmetoden ger. För exempelvis antal transporter, som uppskattas till knappt 30 miljoner år 2012, är nivån ca 30 procent högre med den alternativa skattningsmetod som tar hänsyn till felaktigt rapporterat stillestånd.

Målstorhet	År 2012	Nivåförändring (%)
Antal transporter i 1 000-tal	29 878	+ 30
Körda kilometer i 1 000-tal	2 445 152	+ 25
Lastad godsmängd i 1 000-tal ton	294 925	+ 30
Transportarbete i miljoner ton-km	33 477	+ 20

Trafikanalys arbetar för närvarande med hur denna problematik ska angripas. Problemet måste övervägas ur flera synvinklar varav några är; brott i tidsserier om en ny skattningsmetod införs, hur tillförlitlig den parallella undersökning är som skattar det felaktigt rapporterade stilleståndet, huruvida den alternativa skattningsmetoden är en långsiktigt hållbar metod, hur grundproblemet ska hanteras (det vill säga att vissa uppgiftslämnare felaktigt rapporterar stillestånd) samt hanteringen av tidsserier bakåt i tiden om skattningsmetoden ändras.

För att få ett bättre underlag fortsätter Trafikanalys med den parallella undersökningen under år 2013. Intill dess beslut fattats om eventuell korrigerig av den officiella statistiken vill vi göra användare uppmärksamma på ovan redovisade observerade avvikelser.



Trafikanalys är en kunskapsmyndighet för transportpolitiken. Vi analyserar och utvärderar föreslagna och genomförda åtgärder inom transportpolitiken. Vi ansvarar även för officiell statistik inom områdena transporter och kommunikationer. Trafikanalys bildades 1 april 2010 och har huvudkontor i Stockholm samt kontor i Östersund.