



**Lastbilstrafik 2011, kvartal 4**    **Statistik**  
**2012:5**



**Lastbilstrafik 2011, kvartal 4** Statistik  
2012:5

**Trafikanalys**

Adress: Sveavägen 90

113 59 Stockholm

Telefon: 010 414 42 00

Fax: 010 414 42 10

E-post: [trafikanalys@trafa.se](mailto:trafikanalys@trafa.se)

Webbadress: [www.trafa.se](http://www.trafa.se)

Ansvarig utgivare: Brita Saxton

Producent: Statisticon AB

Publiceringsdatum: 2012-03-29

# LASTBILSTRAFIK 2011 kvartal 4

## Publicering av den svenska kvartalsstatistiken som framställs enligt förordning EG 1172/98

Publiceringsdatum: 2012-03-29

Reviderad 2015-01-16: Tabell 2, storstadsområden.

### Kontaktperson

#### Trafikanalys

Sara Berntsson tel. 010 414 42 07

E-post: sara.berntsson@trafa.se

---

Kvartalsuppgifter publiceras första kvartalet fastställs under juni år 2011  
andra kvartalet fastställs under september år 2011  
tredje kvartalet fastställs under januari år 2012  
fjärde kvartalet fastställs under mars år 2012

Samtliga fyra kvartal summeras till årsstatistik. Årsstatistiken fastställs under maj år 2012.

Exakt datum för publicering återfinns i publiceringsplanen på trafikanalys hemsida [www.trafa.se/statistik](http://www.trafa.se/statistik)

## Lastbilstrafik 2011 kvartal 4 - Sammanfattning

Trafikanalys ansvarar för den officiella statistiken inom den svenska transport- och kommunikationssektorn, och presenterar varje kvartal statistik kring den svenska lastbilstrafiken. Följande rapport redovisar den svenska lastbilstrafiken under kvartal 4 år 2011. Rapporten omfattar statistik för samtliga svenskregistrerade lastbilars inrikes och utrikes trafik. Statistiken beskrivs genom uppgifter om antal lastbilar, antal transporter, antal kilometer som lastbilarna kört (trafikarbetet), den mängd gods som lastats samt transportarbetets omfattning (mätt i mängden transporterat gods multiplicerad med transporterad sträcka). Rapporten presenterar också kvartalsvärden för perioden 2008-2011. För en sammanfattande bild av lastbilstrafiken år 2011 och en mer djupgående analys av statistiken, se Trafikanalys årsrapport "Lastbilstrafik – inrikes och utrikes trafik med svenska lastbilar år 2011"(1).

Det fjärde kvartalet år 2011 visar en stabil utveckling, med få förändringar jämfört med motsvarande kvartal ifjol.

De svenskregistrerade lastbilarna färdades totalt sett, inrikes och utrikes, cirka 700 miljoner kilometer under perioden. Vid dessa körningar fraktades drygt 85 miljoner ton gods, av vilka 1,8 miljoner är att betrakta som farligt gods. Transportarbetet uppgick till 9,4 miljarder tonkilometer.

Av samtliga utförda transporter under kvartalet var 99 procent inrikestransporter. Det totala antalet transporter inom lastbilstrafiken inklusive utrikestransporterna var ungefär lika omfattande under kvartal 4 2011 som under motsvarande kvartal år 2010, med totalt nio miljoner utförda transporter.

Den största förändringen återfinns inom utrikestrafiken, som representerar en liten del av den svenska lastbilstrafiken - under kvartalet var endast en procent av det totala antalet lastbilstransporter utrikestransporter. Inom utrikestrafiken minskade tredjelandstrafiken, det vill säga trafiken mellan två andra länder än Sverige, jämfört med motsvarande kvartal 2010. Den lastade godsmängden minskade med 77 procent, från 174 000 ton till 40 000 ton. Transportarbetet minskade med 75 procent, från 144 miljoner tonkilometer till 37 miljoner tonkilometer. Samtliga förändringar är statistiskt signifikanta.

Cabotage, det vill säga lastbilstrafik inom ett annat land än där lastbilen är registrerad, står liksom tredjelandstrafik för en liten del av lastbilstrafiken i utlandet. Tillsammans utgjorde cabotage och tredjelandstrafiken knappt 8 procent av det totala utrikes transportarbetet, mätt i miljoner tonkilometer, under kvartalet. Denna siffra kan jämföras med exempelvis ett land som Danmark, där tredjelandstrafik och cabotage tillsammans utgjorde 22 procent av det totala utrikes transportarbetet under samma kvartal(2).

Den svenska lastbilstrafiken delas in i två kategorier; yrkesmässig trafik och firmabilstrafik. Den yrkesmässiga trafiken innebär transporter åt andra mot betalning, exempelvis godstrafik. Firmabilstrafiken omfattar grossister och återförsäljare, som distribuerar egna varor till sina kunder. Under kvartal 4 utförde den yrkesmässiga trafiken 88 procent av det totala inrikes trafikarbetet. Under årets tre första kvartal minskade antalet körda kilometer utan last signifikant i den yrkesmässiga inrikestrafiken jämfört med motsvarande tid år 2010(3). Statistiken för kvartal 4 år 2011 visar dock ingen signifikant minskning, men heller ingen ökning jämfört med föregående år.

Totalt lastades och lossades 84 miljoner ton gods inom Sverige under kvartalet. Av detta gods fraktades 72 procent inom det egna länet. Drygt en femtedel av det inrikes transporterade godset lastades och lossades inom storstadsområdena, det vill säga Stockholms län (Stor-Stockholm), Stor-Göteborg och Stor-Malmö. Mest gods lastades och lossades i Skåne, knappt 12 miljoner ton gods, och minst i Blekinge, 1,2 miljoner ton gods. De varugrupper som återfanns i flest inrikes transporter var malm och andra produkter från gruvindustrin, utrustning för transport och styckegods samt livsmedel, drycker och tobak. Tillsammans fyllde dessa varor 64 procent av det totala antalet godstransporter under kvartalet. Störst var varugruppen malm och andra produkter från gruvindustrin; 24 procent av antalet inrikes godstransporter utgjordes av denna varugrupp.

(1) Trafikanalys årsrapport "Lastbilstrafik – inrikes och utrikes trafik med svenska lastbilar år 2011" publiceras den 10 maj 2012.

(2) Källa: [www.statistikbanken.dk](http://www.statistikbanken.dk), rapport "International godstransport med lastbil 2011 K4"; tabell IVG11 "International vejgodstransport med dansk lastbil efter kørselsart og enhed".

(3) Se Trafikanalys kvartalsrapporter "Lastbilstrafik 2011", kvartal 1-3 .

## Fakta om statistiken

### Statistikens innehåll och tillförlitlighet

Föreliggande rapport *Lastbilstrafik – inrikes och utrikes trafik med svenska lastbilar (Kvartal 4 år 2011)* syftar till att visa såväl inrikes som utrikes trafik med svenskregistrerade lastbilar gällande antal transporter, körda kilometer, lastad godsmängd och transportarbete. Rapporten omfattar kvartalsvärden samt värden för rullande fyra kvartal.

Undersökningspopulationen består av objektet "lastbil" och avser endast transporter som utförs av svenskregistrerade last-/dragbilar med en maximilastvikt på 3,5 ton eller mer. Urvalet består av cirka 3 000 fordon per kvartal. Urvalet begränsas till att fordonet ska vara i trafik, årsmodellen ska vara yngre än 30 år samt att bilens ägare skall finnas med i Statistiska centralbyråns (SCB) Företagsregister. Underlag till urvalet är Transportstyrelsens Yrkestrafikregister, Transportstyrelsens Fordonsregister samt körsträckedata från SCB:s körsträckedatabas.

För varje utvald lastbil ska uppgifter lämnas avseende en specifik mätvecka. Uppgiftslämnare är lastbilsägaren vid den aktuella tidpunkten. Frågeformuläret innehåller allmänna avsnitt där till exempel antalet körda kilometer samt uppgifter om släp och eventuella transporter på färja eller järnväg ska anges. En sändningsjournal innehållande bland annat lastningsort, lossningsort, körda kilometer, sändningens vikt och varuslag ska sedan föras avseende den aktuella mätveckan. Uppgiftsinsamling sker huvudsakligen via postenkäter och med två skriftliga påminnelser.

Statistikens totala tillförlitlighet är bra. Det vägda bortfallet är 31,4 procent avseende fjärde kvartalet år 2011. Det vägda bortfallet är ett mått där hänsyn tas till varierande urvalssannolikheter mellan strata. Det ovägda bortfallet är 29,7 procent avseende fjärde kvartalet. De relativa osäkerhetsmarginalerna (95%) redovisas för samtliga resultat i kvartalsstatistiken. Skattningsförfarandet, så kallad rak uppräknings inom strata, justerar för bortfallet. Här antas att bortfallet "ser ut" som de svarande objekten.

Osäkerhetskällor för undersökningen är främst mätning och att undersökningen är baserad på urval. Se kvalitetsdeklarationen för vidare beskrivning av osäkerhetskällorna. Nämnas bör att felaktigt rapporterade stillestånd utgör en osäkerhetskälla som Trafikanalys avser att studera närmare. Om överrapportering sker av stillestånd finns en risk att nivåerna för vissa skattningar är för låga i förhållande till verkligheten.

Bortfallet har två effekter på undersökningen: 1) I och med att antalet undersökta lastbilstransporter blir färre än avsett så blir den statistiska osäkerheten i resultatet större. Effekten kan utläsas i form av bredare konfidensintervall. 2) En känd företeelse är att den grupp som inte svarar i en undersökning ofta har ett annat beteende än den grupp som svarar. I denna undersökning kan det innebära att skattningar av till exempel totalt antal körda kilometer blir för höga eller för låga.

I vilken riktning bortfallet påverkar undersökningen och hur mycket går inte att avgöra utan att göra en bortfallsanalys. Någon sådan har inte gjorts för denna undersökning. Storleken på bortfallet är den indikation som finns på hur stor denna effekt kan vara. I den stratumvisa redovisningen framgår det att utrikestransporterna har en något högre bortfallsandel. Det innebär att för dessa skattningar är osäkerheten större. I de fall konfidensintervallen innefattar negativa värden ska dessa inte tolkas bokstavligt eftersom vikter och sträckor är positiva storheter. De breda konfidensintervallen indikerar framförallt att skattningen är mycket osäker.



## Jämförbarhet och sam användbarhet

Mellan 1972 och 1999 har statistik tagits fram över svenska lastbilars transporter inom landet. Enligt den statistikharmonisering som påbjöds i och med EES-avtalet har Sverige sedan 1995 redovisat statistik över svenska lastbilars totala transportverksamhet, inklusive transporter i utlandet. Sedan första kvartalet år 2000 utförs undersökningen enligt EU-förordningen för statistikredovisning av vägtransporter (EG 1172/98).

Vissa förändringar mellan definitioner i de tidigare undersökningarna, till och med 1999, och föreliggande undersökning kan noteras. I den tidigare undersökningen om inrikes trafik används begreppet "körning" medan det i undersökningen om utrikestrafiken insamlades statistik per "utlandsresa." I föreliggande undersökning är "sändning" det centrala begreppet. I nuvarande undersökning ska alla transporter med svenskregistrerade lastbilar uppges varför även cabotage (inrikestrafik i annat land än Sverige) och tredjelandstrafik omfattas av undersökningen. I den tidigare utrikesundersökningen skulle resan starta i Sverige för att ingå i undersökningen. Från och med år 2003 infördes en något förändrad urvalsmetod, främst i syfte att förbättra precisionen i utrikestrafiken. Den förändrade metoden kan medföra att tidsserierna inte kan jämföras fullt ut.

## Administrativa uppgifter

Trafikanalys är statistikansvarig myndighet för den officiella statistiken inom transport- och kommunikationssektorn. På uppdrag av Trafikanalys produceras statistiken av Statisticon AB.

Undersökningen utförs i enlighet med EU-förordning för statistikredovisning av vägtransporter (EG 1172/98). I enlighet med förordningen kommer oidentifierade uppgifter att överföras till EU:s statistiska databaser. Uppgifterna som lämnas till EU är sekretesskyddade enligt Euratom 1588/90.

Skyldighet att lämna uppgifter till undersökningen föreligger enligt lagen om den officiella statistiken (SFS 2001:99), förordningen om den officiella statistiken (SFS 2001:100) och Trafikanalys föreskrift (SIKAFS 2008:1). Uppgifter som lämnas till Trafikanalys hanteras enligt Offentlighets och sekretesslagen 24 kap §8 (SFS 2009:400).

## Tillgänglighet och förstälighet

Statistiken publiceras i serien Trafikanalys Statistik, per kvartal och år. Rapporten finns tillgänglig i pdf- och Excel-format på Trafikanalys webbplats [www.trafa.se](http://www.trafa.se)  
De uppgifter som Eurostat efterfrågar presenteras i Eurostats publikationer: *Panorama of Transport*, *EU Transport in figures*, *Statistics in Focus* och *New Cronos* (Eurostats databas).

Den statistiska kvartalsrapporten består av en textdel omfattande en sammanfattning, fakta om statistiken, definitioner och en resultatdel omfattande tabeller och diagram. Undersökningen är dokumenterad i föreliggande text, i kvalitetsdeklarationen *Beskrivning av statistiken* för undersökningen som finns på Trafikanalys hemsida samt i SCB:s rapport R&D Report 2003:1.

Frågor rörande lastbilstrafikundersökningen kan ställas till Sara Berntsson (010 414 42 07, [sara.berntsson@trafa.se](mailto:sara.berntsson@trafa.se)) på Trafikanalys. Frågor rörande genomförandet av undersökningen kan ställas till Mats Nyfjäll (08-402 29 06, [mats.nyfjall@statisticon.se](mailto:mats.nyfjall@statisticon.se)) på Statisticon AB.

## Definitioner

### Förklaringar och definitioner

Med **inrikes trafik** avses den trafik som svenskregistrerade lastbilar presterar med gods som både lastats och lossats inom landet.

Med **utrikes trafik** avses den trafik som svenskregistrerade lastbilar presterar med utrikes destinerat gods eller gods som lastas utrikes med svensk destination samt cabotage och tredjelandstrafik.

Med **cabotage** avses inrikestrafik i ett annat land än Sverige.

Med **tredjelandstrafik** avses trafik mellan två andra länder än Sverige.

Samtliga lastbilar i undersökningen ska ha en **maximilastvikt på 3,5 ton eller mer**.

**Totalvikt** är summan av fordonets tjänstevikt och den beräknade vikten av det största antal personer utom föraren och den största mängden gods som fordonet är inrättat för.

**Tjänstevikt** för lastbilar är den sammanlagda vikten av fordonet i normalt, fullt driftfärdigt skick vid användning av tyngsta till fordonet hörande karosseri, verktyg och reservhjul som hör till fordonet, bränsle, smörjolja, vatten samt föraren.

**Maximilastvikt** beräknas som skillnaden mellan fordonets totalvikt och tjänstevikt.

**Lastbil** enligt Bilregistret är ett fordon som ej är att anse som en personbil eller buss.

**Trafikarbetet** redovisas som antal körda kilometer.

**Transportarbetet** redovisas i tonkilometer. Tonkilometer beräknas som produkten av pålast i ton och körda kilometer per körning.

**Yrkesmässig trafik** avser transporter åt andra mot betalning tex. godstrafik.

**Firmabilstrafik** avser transporter för företagets egen räkning, exempelvis grossister och återförsäljare som distribuerar egna varor till sina kunder.

Summeringar stämmer inte alltid exakt med summeraden. Detta beror på avrundningar i delposterna.

### Teckenförklaring

- .. Uppgifter ej tillgängliga
- . Uppgifter kan ej förekomma
- Intet finns att redovisa
- 0 Mindre än 0,5 av enheten
- k Korrigerade uppgifter

### Storstadsområden

#### Stor-Stockholm = Stockholms län

#### Stor-Göteborg

Län	Kommun	Län	Kommun	
14	40	14	62	Lilla Edet
14	89	14	81	Mölnadal
14	80	14	02	Partille
14	01	14	15	Stenungsund
13	84	14	19	Tjörn
14	82	14	07	Öckerö
14	41			Lerum

#### Stor-Malmö

Län	Kommu	Län	Kommun	
12	31	12	80	Malmö
12	85	12	64	Skurup
12	67	12	30	Staffanstorps
12	61	12	63	Svedala
12	62	12	87	Trelleborg
12	81	12	33	Vellinge

Tabell 1. Svenska lastbilars godstransporter, fjärde kvartalet 2011.

	Kvartal 4 2011	95 % konfidens- intervall	Kvartal 4 2010	95 % konfidens- intervall
<b>Antal lastbilar, totalt</b>	<b>62 092</b>		<b>60 559</b>	
därav				
Yrkesmässig trafik	44 590		44 139	
Firmabilstrafik	17 502		16 420	
<b>Antal transporter i 1 000-tal</b>	<b>9 046 ±</b>	<b>993</b>	<b>8 929 ±</b>	<b>1 009</b>
<b>Inrikes trafik</b>	<b>8 925 ±</b>	<b>993</b>	<b>8 783 ±</b>	<b>1 010</b>
därav				
Yrkesmässig trafik med last	5 260 ±	594	5 406 ±	812
Yrkesmässig trafik utan last	2 013 ±	366	1 885 ±	351
Firmabilstrafik med last	1 150 ±	380	1 088 ±	310
Firmabilstrafik utan last	503 ±	293	404 ±	142
<b>Utrikes trafik</b>	<b>121 ±</b>	<b>28</b>	<b>146 ±</b>	<b>34</b>
därav				
Med last	84 ±	19	108 ±	25
Utan last	37 ±	11	38 ±	13
<b>Körda kilometer i 1 000-tal km</b>	<b>701 447 ±</b>	<b>35 832</b>	<b>717 938 ±</b>	<b>37 392</b>
<b>Inrikes trafik</b>	<b>638 183 ±</b>	<b>34 724</b>	<b>652 170 ±</b>	<b>36 704</b>
därav				
Yrkesmässig trafik med last	468 300 ±	29 932	468 021 ±	32 293
Yrkesmässig trafik utan last	91 791 ±	10 888	95 301 ±	10 432
Firmabilstrafik med last	63 496 ±	13 441	74 901 ±	14 186
Firmabilstrafik utan last	14 597 ±	4 881	13 947 ±	4 842
<b>Utrikes trafik</b>	<b>63 263 ±</b>	<b>13 976</b>	<b>65 768 ±</b>	<b>12 543</b>
därav				
Med last	54 719 ±	12 686	58 147 ±	11 188
Utan last	8 545 ±	3 073	7 621 ±	2 981
<b>Lastad godsmängd i 1 000-tal ton</b>	<b>85 372 ±</b>	<b>9 871</b>	<b>79 966 ±</b>	<b>10 002</b>
<b>Inrikes trafik</b>	<b>83 875 ±</b>	<b>9 873</b>	<b>78 260 ±</b>	<b>10 008</b>
därav				
Yrkesmässig trafik	73 754 ±	8 944	71 075 ±	9 936
Firmabilstrafik	10 121 ±	4 711	7 185 ±	2 139
<b>Utrikes trafik</b>	<b>1 497 ±</b>	<b>406</b>	<b>1 706 ±</b>	<b>413</b>
därav				
Från Sverige till utlandet	866 ±	274	863 ±	270
Från utlandet till Sverige	538 ±	172	574 ±	168
Cabotage	53 ±	34	96 ±	44
Tredjelandstrafik	40 ±	19	174 ±	108
<b>Transportarbete i miljoner ton-km</b>	<b>9 439 ±</b>	<b>655</b>	<b>9 768 ±</b>	<b>667</b>
<b>Inrikes trafik</b>	<b>8 518 ±</b>	<b>630</b>	<b>8 851 ±</b>	<b>660</b>
därav				
Yrkesmässig trafik	8 004 ±	626	8 186 ±	642
Firmabilstrafik	514 ±	154	664 ±	210
<b>Utrikes trafik</b>	<b>921 ±</b>	<b>242</b>	<b>918 ±</b>	<b>184</b>
därav				
Från Sverige till utlandet	471 ±	134	405 ±	100
Från utlandet till Sverige	379 ±	118	320 ±	82
Cabotage	34 ±	21	48 ±	27
Tredjelandstrafik	37 ±	19	144 ±	77
<b>Farligt gods, i 1 000-tal ton</b>	<b>1 831 ±</b>	<b>832</b>	<b>3 198 ±</b>	<b>1 292</b>
<b>Farligt gods, i miljoner tonkm</b>	<b>329 ±</b>	<b>134</b>	<b>494 ±</b>	<b>182</b>

**Tabell 2. Inrikes godstransporter med svenska lastbilar. Lastade och lossade godsmängder efter län samt efter destination respektive ursprung, fjärde kvartalet 2011.**

Län	Lastad godsmängd, 1 000-tal ton				Lossad godsmängd, 1 000-tal ton			
	Totalt	95 % K.I.	Därav med destination (%)		Totalt	95 % K.I.	Därav med ursprung (%)	
			Inom egna länet/området	Till andra län/områden			Inom egna länet/området	Till andra län/områden
<b>Totalt</b>	<b>83 875 ±</b>	<b>9 873</b>	<b>72</b>	<b>28</b>	<b>83 875 ±</b>	<b>9 873</b>	<b>72</b>	<b>28</b>
Stockholm	8 725 ±	3 227	80	20	9 506 ±	3 249	74	26
Uppsala	2 482 ±	1 408	48	52	2 169 ±	1 295	55	45
Södermanland	1 781 ±	1 250	73	27	1 754 ±	1 250	74	26
Östergötland	6 062 ±	3 256	75	25	5 975 ±	3 210	76	24
Jönköping	5 398 ±	3 068	69	31	5 683 ±	3 230	66	34
Kronoberg	1 195 ±	659	19	81	812 ±	318	27	73
Kalmar	3 116 ±	1 727	84	16	3 672 ±	1 821	71	29
Gotland	1 819 ±	2 469	100	0	1 819 ±	2 469	100	0
Blekinge	1 191 ±	1 108	72	28	1 862 ±	1 340	46	54
Skåne	11 919 ±	3 664	78	22	10 969 ±	3 614	85	15
Därav Stor-Malmö <sup>1</sup>	5 595 ±	1 983	66	34	5 954 ±	2 098	62	38
Halland	2 222 ±	1 110	54	46	2 645 ±	1 193	46	54
Västra Götaland	10 291 ±	3 108	70	30	10 026 ±	2 964	72	28
Därav Stor-Göteborg <sup>1</sup>	4 879 ±	1 965	58	42	4 691 ±	1 919	59	41
Värmland	2 738 ±	1 160	66	34	2 465 ±	1 028	73	27
Örebro	3 766 ±	3 022	63	37	3 600 ±	3 011	66	34
Västmanland	1 273 ±	492	20	80	848 ±	260	29	71
Dalarna	5 000 ±	2 266	73	27	4 976 ±	2 186	73	27
Gävleborg	3 389 ±	1 219	65	35	3 556 ±	1 154	62	38
Västernorrland	3 616 ±	2 712	81	19	3 774 ±	2 271	77	23
Jämtland	1 519 ±	881	74	26	1 371 ±	841	82	18
Västerbotten	4 162 ±	2 363	77	23	3 935 ±	2 396	82	18
Norrbotten	2 211 ±	2 514	92	8	2 459 ±	2 530	83	17

<sup>1</sup> Se Definitioner

**Tabell 3. Inrikes godstransporter med svenska lastbilar fördelat på varugrupper (NST2007). Antal transporter med last, körda kilometer med last, transporterad godsmängd och transportarbete, fjärde kvartalet år 2011.**

Kod	Varugrupp	Antal transporter med last 1 000-tal		Körda kilometer med last 1 000-tal km		Transporterad godsmängd 1 000-tal ton		Transsportarbete Miljoner ton-km	
		Totalt	95 % K.I.	Totalt	95 % K.I.	Totalt	95 % K.I.	Totalt	95 % K.I.
<b>Totalt</b>		<b>6 410 ±</b>	<b>672</b>	<b>531 796 ±</b>	<b>30 548</b>	<b>83 875 ±</b>	<b>9 873</b>	<b>8 518 ±</b>	<b>630</b>
01	Produkter från jordbruk, skogsbruk och fiske <i>därav rundvirke</i>	492 ± 290 ±	118 80	47 448 ± 23 824 ±	9 923 5 335	16 029 ± 11 399 ±	4 163 3 196	1 370 ± 948 ±	272 217
02	Kol, råolja och naturgas	0 ±	0	0 ±	0	0 ±	0	0 ±	0
03	Malm, andra produkter från utvinning <i>därav jord, sten och sand</i>	1 537 ± 1 444 ±	440 427	24 574 ± 20 504 ±	6 380 5 424	26 299 ± 23 282 ±	7 630 6 915	581 ± 426 ±	195 133
04	Livsmedel, drycker och tobak	499 ±	98	89 469 ±	15 356	5 632 ±	1 320	1 299 ±	240
05	Textil, beklädnadsvaror, läder och lädervaror	29 ±	18	6 230 ±	3 961	132 ±	139	21 ±	14
06	Trä och varor av trä och kork (exkl.möbler), massa, papper och pappersvaror, trycksaker <i>därav sågade, hyvlade trävaror</i> <i>därav flis, trä-/sågavfall</i> <i>därav papper, papp och varor därav</i>	288 ± 97 ± 108 ± 27 ±	95 42 79 11	35 413 ± 11 960 ± 12 110 ± 5 634 ±	9 151 4 411 7 226 2 152	5 989 ± 1 696 ± 3 254 ± 616 ±	3 163 1 071 2 949 291	850 ± 288 ± 335 ± 135 ±	239 115 191 57
07	Stenkols- och raffinerade petroleumprodukter <i>därav raffinerade petroleumprodukter</i>	82 ± 80 ±	37 37	10 732 ± 10 505 ±	4 491 4 484	1 871 ± 1 828 ±	933 932	222 ± 216 ±	98 98
08	Kemikalier, kemiska produkter, konstfibrer, gummi- och plastvaror samt kärnbränsle	66 ±	28	12 840 ±	5 528	1 262 ±	590	257 ±	111
09	Andra icke-metalliska mineraliska produkter	249 ±	149	14 951 ±	5 114	3 537 ±	1 826	311 ±	102
10	Metallvaror exkl. maskiner och utrustning	133 ±	72	15 218 ±	4 837	1 795 ±	1 225	285 ±	101
11	Maskiner och instrument	221 ±	110	20 453 ±	7 933	1 991 ±	1 060	252 ±	97
12	Transportutrustning	64 ±	36	12 170 ±	5 031	749 ±	406	173 ±	92
13	Möbler och andra tillverkade varor	64 ±	36	10 514 ±	5 089	367 ±	192	84 ±	40
14	Hushållsavfall, annat avfall och returråvara	553 ±	179	27 024 ±	5 958	4 264 ±	1 719	267 ±	82
15	Post och paket	114 ±	52	14 391 ±	5 583	821 ±	399	141 ±	67
16	Utrustning för transport och gods	1 185 ±	271	49 629 ±	8 032	4 450 ±	987	250 ±	57
17	Flyttgods, fordon för reparation	48 ±	33	3 520 ±	2 379	277 ±	168	32 ±	22
18	Styckegods och samlastat gods	748 ±	123	131 270 ±	19 890	7 690 ±	1 397	2 041 ±	394
19	Oidentifierbart gods	0 ±	0	0 ±	0	0 ±	0	0 ±	0
20	Andra varor, ej tidigare specificerade	39 ±	29	5 950 ±	3 127	721 ±	822	83 ±	48

# Transporternas utveckling - lastbilstrafik

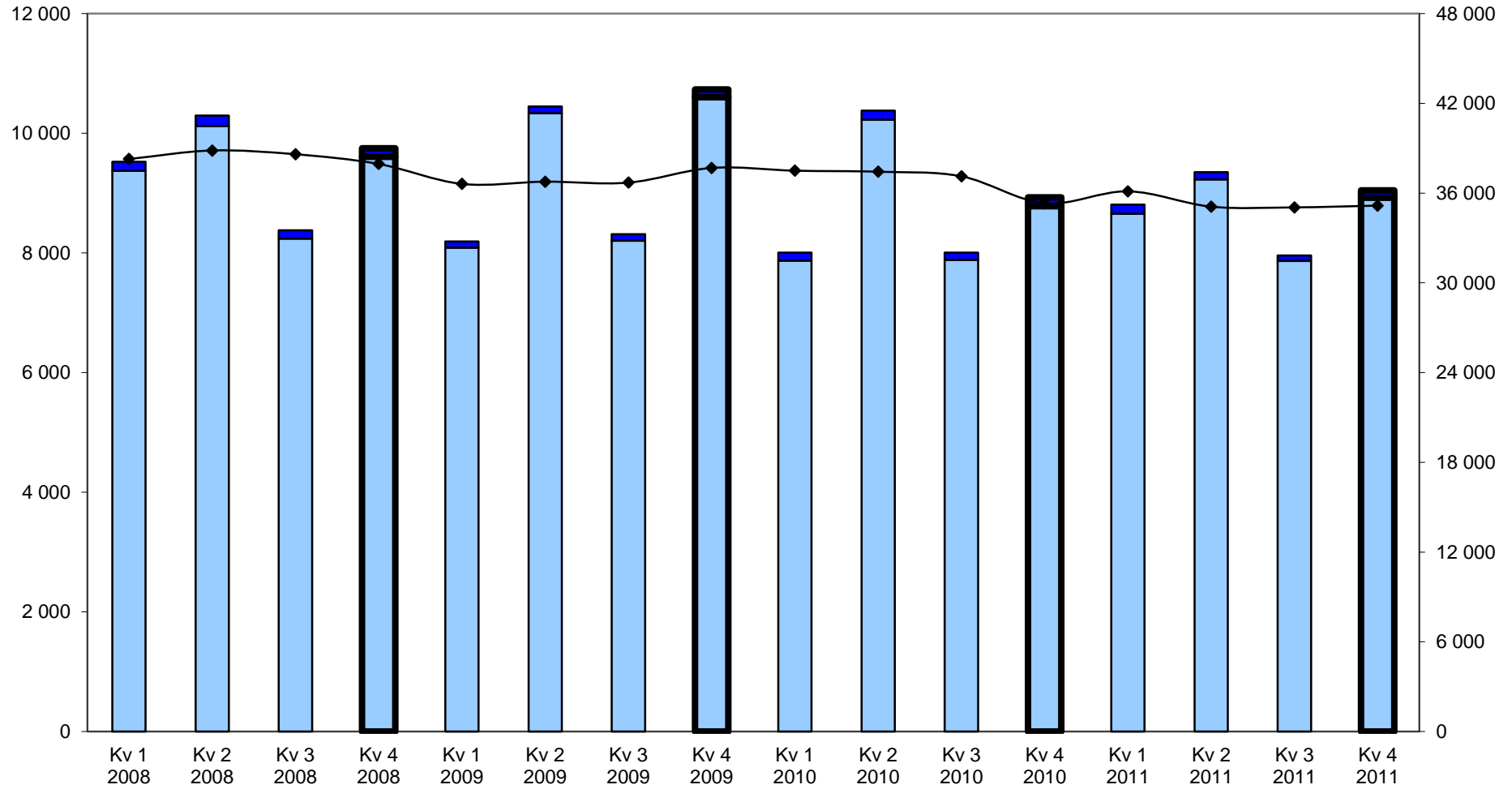
<b>Lastbilstrafik 2011</b>					
<b>Antal transporter i 1000-tal</b>					
	Kvartal 1	Kvartal 2	Kvartal 3	Kvartal 4	Totalt
<b>2007</b>	9 160	9 726	8 629	10 400	37 915
<b>2008</b>	9 525	10 297	8 377	9 750	37 949
<b>2009</b>	8 191	10 450	8 311	10 734	37 685
<b>2010</b>	8 005	10 378	8 007	8 929	35 319
<b>2011</b>	8 807	9 353	7 959	9 046	35 165
<b>Körda kilometer i 1000-tal km</b>					
	Kvartal 1	Kvartal 2	Kvartal 3	Kvartal 4	Totalt
<b>2007</b>	699 217	745 023	660 565	722 546	2 827 351
<b>2008</b>	736 844	788 157	658 489	746 331	2 929 821
<b>2009</b>	635 817	659 973	604 744	741 153	2 641 686
<b>2010</b>	602 477	773 288	644 690	717 938	2 738 393
<b>2011</b>	674 639	712 042	580 981	701 447	2 669 110

<b>Lastbilstrafik 2011</b>					
<b>Lastad godsmängd i 1000-tal ton</b>					
	Kvartal 1	Kvartal 2	Kvartal 3	Kvartal 4	Totalt
<b>2007</b>	84 071	90 758	83 910	101 383	360 122
<b>2008</b>	91 905	102 270	75 682	97 452	367 309
<b>2009</b>	78 039	90 181	73 339	92 233	333 792
<b>2010</b>	69 478	96 669	75 962	79 966	322 075
<b>2011</b>	80 519	82 058	83 032	85 372	330 981
<b>Transportarbete i miljoner tonkm</b>					
	Kvartal 1	Kvartal 2	Kvartal 3	Kvartal 4	Totalt
<b>2007</b>	10 303	10 623	9 205	10 394	40 525
<b>2008</b>	10 760	11 300	9 276	11 031	42 367
<b>2009</b>	8 659	8 665	7 990	9 727	35 041
<b>2010</b>	7 958	10 328	8 219	9 768	36 273
<b>2011</b>	9 617	9 820	8 071	9 439	36 946

### Antal transporter (1 000-tal) under fyra år.

Antal transporter  
(1 000-tal)

Rullande fyra kvartal  
(1 000-tal)

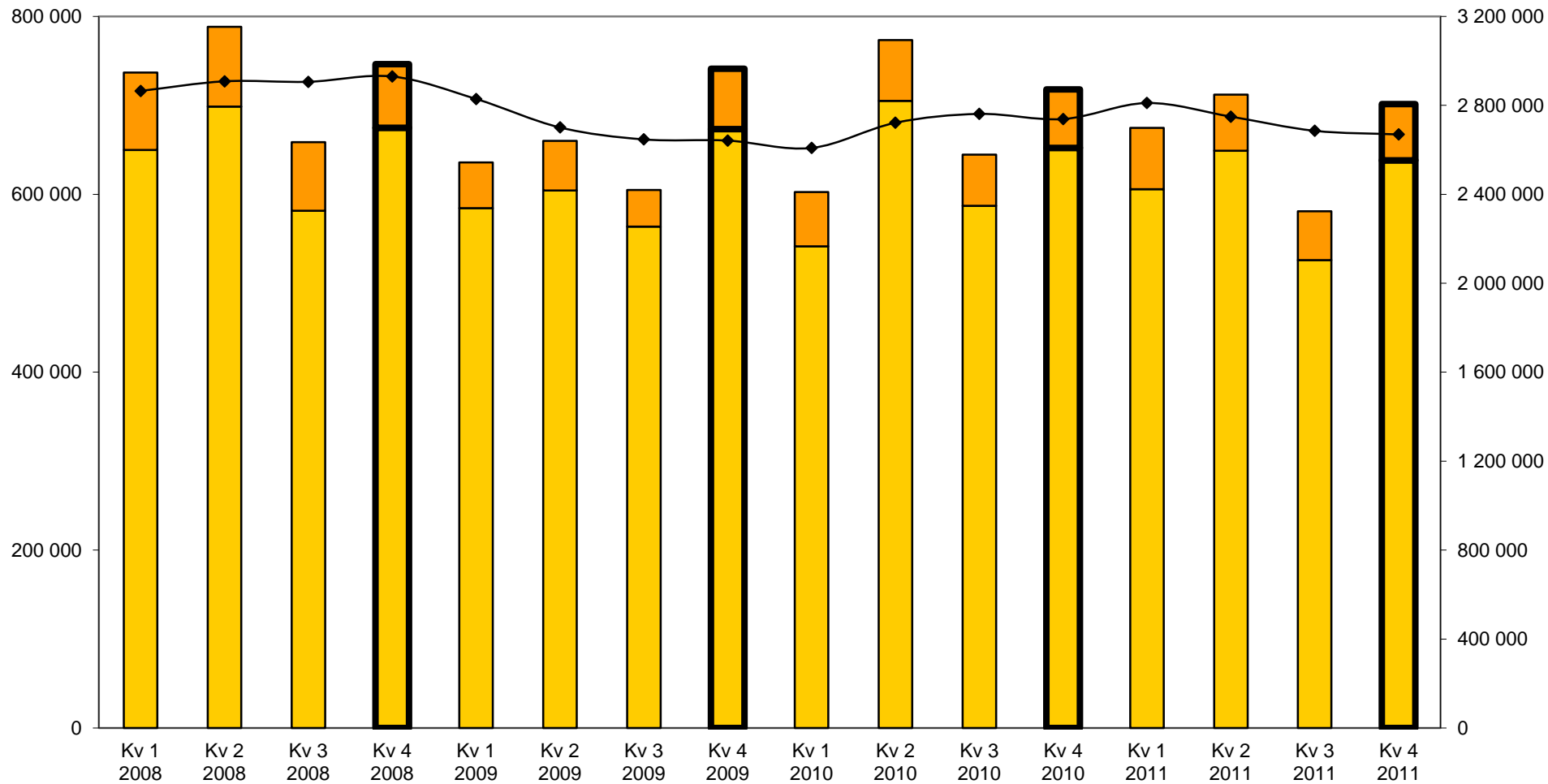


■ Inrikes kvartalsdata   
 ■ Utrikes kvartalsdata   
 ◆ Rullande fyra kvartal

Körda kilometer  
(1 000-tal km)

### Körda kilometer (1 000-tal km) under fyra år.

Rullande fyra kvartal  
(1 000-tal km)



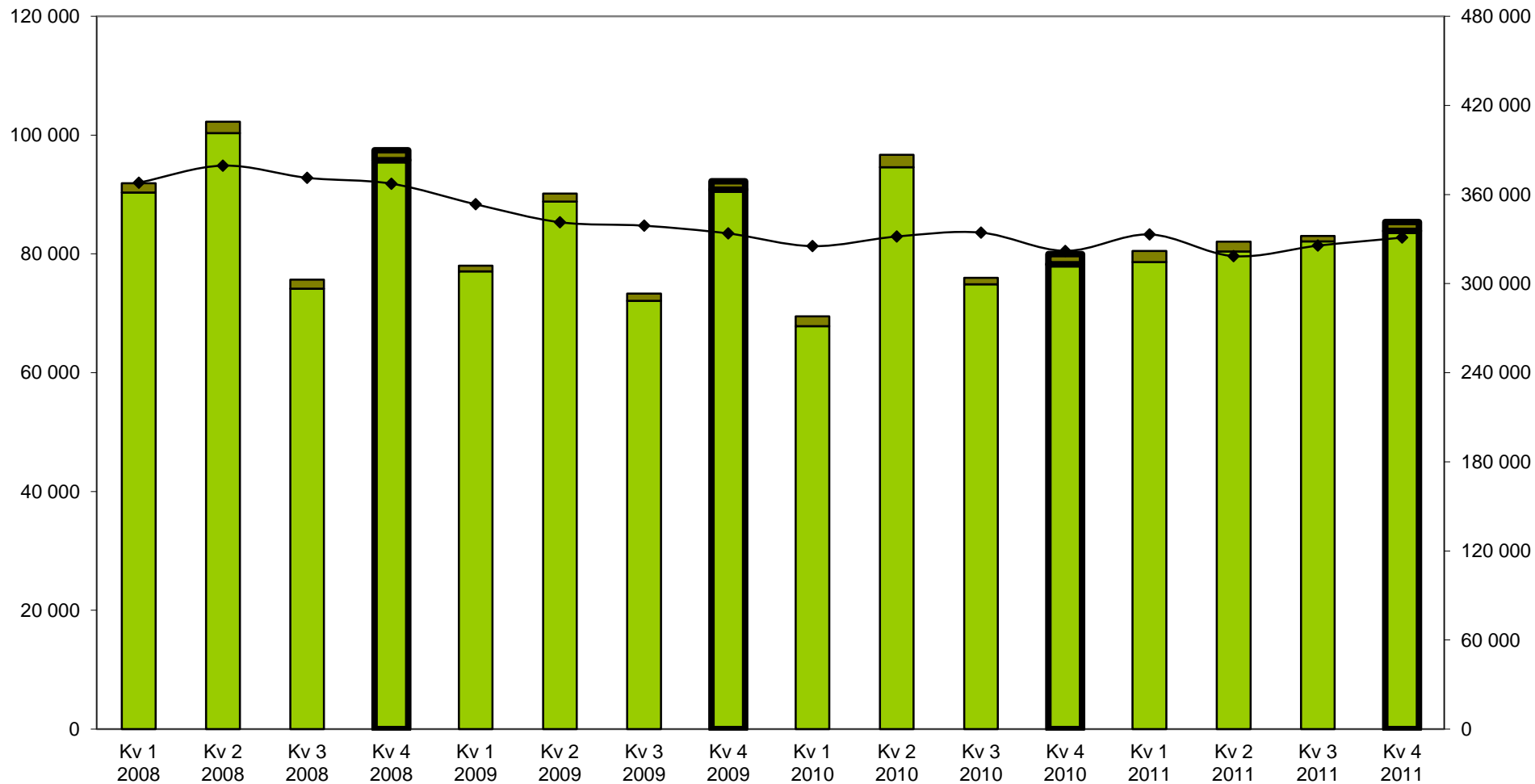
Inrikes kvartalsdata    Utrikes kvartalsdata    Rullande fyra kvartal



### Lastad godsmängd (1 000-tals ton) under fyra år.

Lastad godsmängd  
(1 000-tal ton)

Rullande fyra kvartal  
(1 000-tal ton)



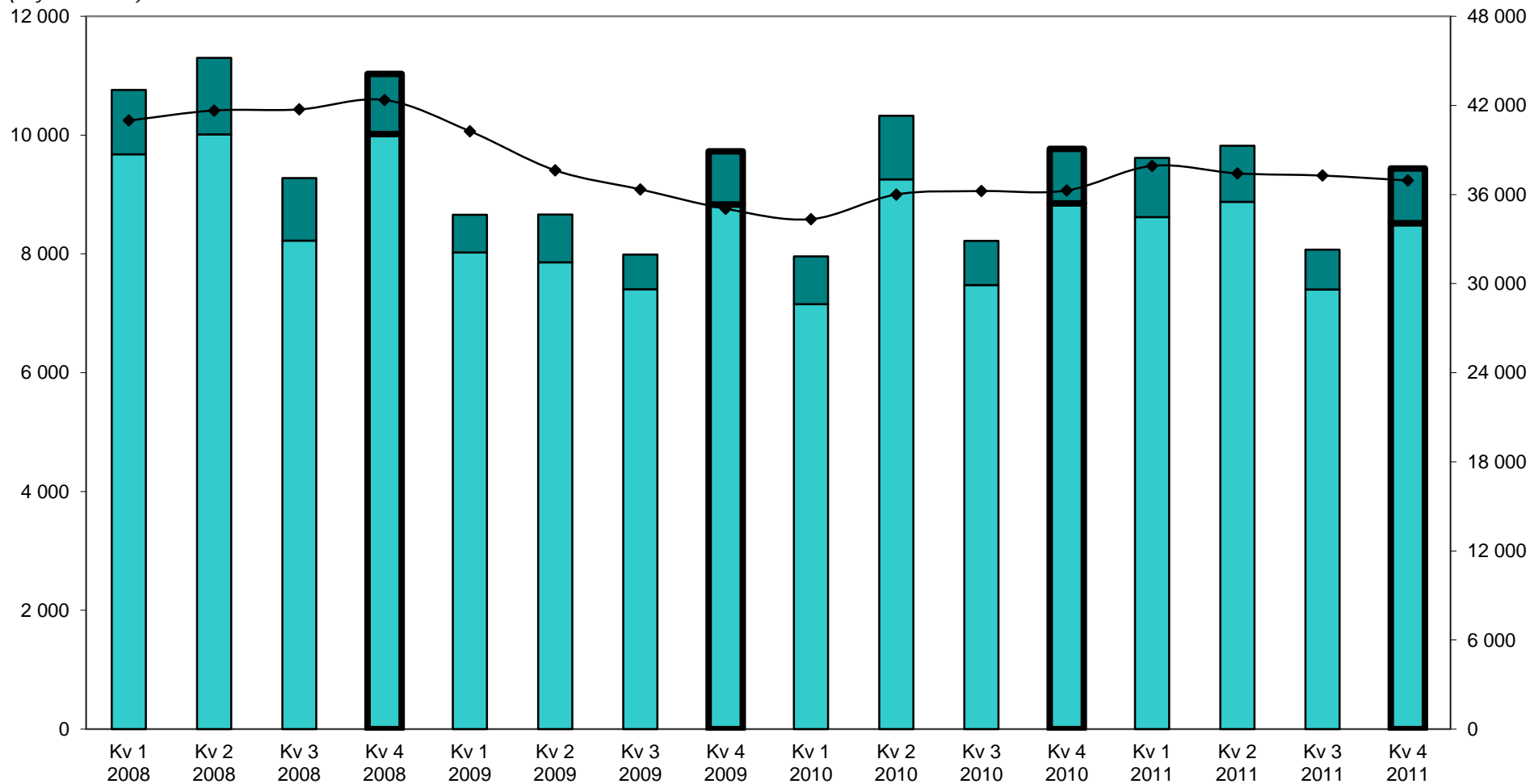
■ Inrikes kvartalsdata   
 ■ Utrikes kvartalsdata   
 ◆ Rullande fyra kvartal



### Transportarbete (miljoner ton-km) under fyra år.

Transportarbete  
(miljoner ton-km)

Rullande fyra kvartal  
(miljoner ton-km)

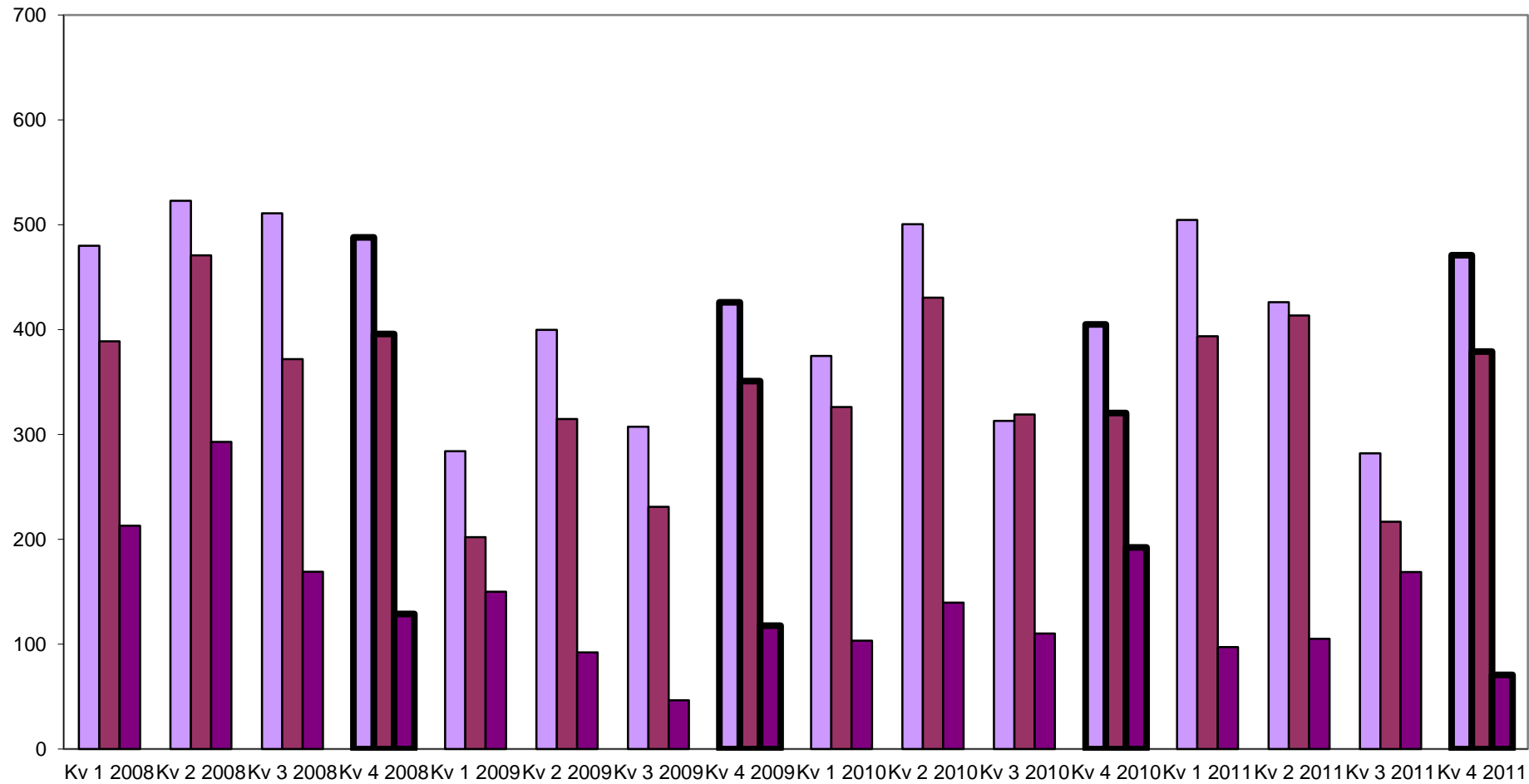


■ Inrikes kvartalsdata   
 ■ Utrikes kvartalsdata   
 ◆ Rullande fyra kvartal



Utrikes transportarbete  
(miljoner ton-km)

Utrikes transportarbete (miljoner ton-km) under fyra år.



■ Från Sverige till Utlandet ■ Från Utlandet till Sverige ■ Cabotage och tredjelandstrafik

Kvartal	Antal transporter i 1 000-tal		
	Inrikes kvartalsdata	Utrikes kvartalsdata	Rullande fyra kvartal
Kv 1 2008	9 372	153	38 280
Kv 2 2008	10 121	176	38 851
Kv 3 2008	8 238	139	38 599
Kv 4 2008	9 609	141	37 949
Kv 1 2009	8 087	103	36 615
Kv 2 2009	10 334	116	36 767
Kv 3 2009	8 203	108	36 702
Kv 4 2009	10 605	129	37 685
Kv 1 2010	7 869	137	37 500
Kv 2 2010	10 228	150	37 428
Kv 3 2010	7 883	124	37 124
Kv 4 2010	8 783	146	35 319
Kv 1 2011	8 655	152	36 121
Kv 2 2011	9 230	123	35 095
Kv 3 2011	7 868	91	35 048
Kv 4 2011	8 925	121	35 165

Kvartal	Lastad godsmängd i 1 000-tal ton		
	Inrikes kvartalsdata	Utrikes kvartalsdata	Rullande fyra kvartal
Kv 1 2008	90 328	1 577	367 956
Kv 2 2008	100 328	1 942	379 468
Kv 3 2008	74 162	1 520	371 240
Kv 4 2008	95 777	1 675	367 309
Kv 1 2009	77 069	970	353 443
Kv 2 2009	88 815	1 366	341 353
Kv 3 2009	72 092	1 247	339 011
Kv 4 2009	90 821	1 413	333 792
Kv 1 2010	67 856	1 622	325 231
Kv 2 2010	94 612	2 056	331 719
Kv 3 2010	74 873	1 089	334 342
Kv 4 2010	78 260	1 706	322 075
Kv 1 2011	78 650	1 870	333 116
Kv 2 2011	80 409	1 649	318 505
Kv 3 2011	82 113	919	325 575
Kv 4 2011	83 875	1 497	330 981

Kvartal	Utrikes transportarbete i miljoner ton-km		
	Från Sverige till Utlandet	Från Utlandet till Sverige	Cabotage och tredjelandstrafik
Kv 1 2008	480	389	213
Kv 2 2008	523	471	293
Kv 3 2008	511	372	169
Kv 4 2008	488	396	129
Kv 1 2009	284	202	150
Kv 2 2009	400	315	92
Kv 3 2009	307	231	47
Kv 4 2009	426	351	118
Kv 1 2010	375	326	103
Kv 2 2010	501	431	140
Kv 3 2010	313	319	110
Kv 4 2010	405	320	192
Kv 1 2011	505	394	97
Kv 2 2011	426	413	105
Kv 3 2011	282	217	169
Kv 4 2011	471	379	71

Kvartal	Körda kilometer i 1 000-tal km		
	Inrikes kvartalsdata	Utrikes kvartalsdata	Rullande fyra kvartal
Kv 1 2008	649 778	87 066	2 864 978
Kv 2 2008	698 621	89 536	2 908 112
Kv 3 2008	581 431	77 058	2 906 036
Kv 4 2008	674 786	71 545	2 929 821
Kv 1 2009	584 483	51 334	2 828 794
Kv 2 2009	604 170	55 803	2 700 610
Kv 3 2009	563 641	41 103	2 646 865
Kv 4 2009	673 308	67 844	2 641 686
Kv 1 2010	541 364	61 113	2 608 346
Kv 2 2010	705 181	68 108	2 721 662
Kv 3 2010	587 112	57 577	2 761 608
Kv 4 2010	652 170	65 768	2 738 393
Kv 1 2011	605 780	68 859	2 810 555
Kv 2 2011	648 864	63 179	2 749 309
Kv 3 2011	525 920	55 062	2 685 601
Kv 4 2011	638 183	63 263	2 669 110

Kvartal	Transportarbete i miljoner ton-km		
	Inrikes kvartalsdata	Utrikes kvartalsdata	Rullande fyra kvartal
Kv 1 2008	9 678	1 082	40 982
Kv 2 2008	10 013	1 287	41 659
Kv 3 2008	8 225	1 051	41 730
Kv 4 2008	10 018	1 013	42 367
Kv 1 2009	8 023	636	40 266
Kv 2 2009	7 858	807	37 632
Kv 3 2009	7 404	585	36 345
Kv 4 2009	8 832	895	35 041
Kv 1 2010	7 154	804	34 340
Kv 2 2010	9 257	1 071	36 002
Kv 3 2010	7 476	743	36 232
Kv 4 2010	8 851	918	36 273
Kv 1 2011	8 621	996	37 931
Kv 2 2011	8 875	945	37 424
Kv 3 2011	7 403	668	37 276
Kv 4 2011	8 518	921	36 946





Trafikanalys är en kunskapsmyndighet för transportpolitiken. Vi analyserar och utvärderar föreslagna och genomförda åtgärder inom transportpolitiken. Vi ansvarar även för officiell statistik inom områdena transporter och kommunikationer. Trafikanalys bildades den 1 april 2010 och har huvudkontor i Stockholm samt kontor i Östersund.

**Trafikanalys**  
Sveavägen 90  
113 59 Stockholm

Tel 010 414 42 00  
Fax 010 414 42 10  
trafikanalys@trafa.se  
[www.trafa.se](http://www.trafa.se)