



Lastbilstrafik 2011, kvartal 1 **Statistik**
Swedish national and international **2011:18**
road goods transport 2011, quarter 1

Lastbilstrafik 2011, kvartal 1 **Statistik**
Swedish national and international **2011:18**
road goods transport 2011, quarter 1

Trafikanalys

Adress: Sveavägen 90

113 59 Stockholm

Telefon: 010 414 42 00

Fax: 010 414 42 10

E-post: trafikanalys@trafa.se

Webbadress: www.trafa.se

Ansvarig utgivare: Brita Saxton

Producent: Statisticon AB

Publiceringsdatum: 2011-06-28

LASTBILSTRAFIK 2011 kvartal 1

Publicering av den svenska kvartalsstatistiken som framställs enligt förordning EG 1172/98

Publiceringsdatum: 2011-06-28
Reviderad 2015-01-16: Tabell 2, storstadsområden.

Kontaktperson

Trafikanalys

Sara Berntsson tel. 010 414 42 07
E-post: sara.berntsson@trafa.se

Kvartalsuppgifter publiceras första kvartalet fastställs under juni år 2011
andra kvartalet fastställs under september år 2011
tredje kvartalet fastställs under december år 2011
fjärde kvartalet fastställs under mars år 2012

Samtliga fyra kvartal summeras till årsstatistik. Årsstatistiken fastställs under maj år 2012.

Exakt datum för publicering återfinns i publiceringsplanen på trafikanalys hemsida www.trafa.se/statistik

Lastbilstrafik 2011 kvartal 1 - Sammanfattning

”Lastbilstrafik – inrikes och utrikes trafik med svenska lastbilar, kvartal 1 år 2011” är en kvartalsrapport som visar all inrikes och utrikes trafik med svenskregistrerade lastbilar under första kvartalet år 2011.

Färre tomkörningar

Antalet tomkörningar i den yrkesmässiga inrikestrafiken minskade med 25 procent under första kvartalet år 2011 jämfört med samma period ifjol. Minskningen är statistiskt säkerställd. Det är tredje kvartalet i rad som antal tomlastkörningar för den yrkesmässiga trafiken minskar på de svenska vägarna.

Räknat på antal körda kilometer blev minskningen för kategorin ”yrkesmässig trafik utan last” också 25 procent under perioden, en siffra som är statistiskt säkerställd. I fjol kördes 117 miljoner kilometer utan last, i år 87 miljoner kilometer.

I rapporten har första kvartalet år 2011 jämförts med första kvartalet år 2010.

Ökat transportarbete och trafikarbete

Transportarbetet ökade med 21 procent under första kvartalet 2011, från 8 till 9,6 miljoner tonkilometer jämfört med första kvartalet året innan. Transportarbete är det antal ton som transporteras per kilometer och per körning. Det redovisas i måttet tonkilometer. Även trafikarbetet ökade under denna period, en ökning med 12 procent. Ökningarna är statistiskt säkerställda. Trots att både transportarbetet och trafikarbetet ökade under första kvartalet 2011 är andelarna fortfarande 11 respektive 7 procent lägre jämfört med kvartal 1 under rekordåret 2008.

Firmabilstrafiken ökar mest

I rapporten skiljer vi på yrkesmässig och firmabilsmässig trafik. Yrkesmässig trafik är transporter åt andra mot betalning, exempelvis godstrafik. Grossister och återförsäljare som distribuerar egna varor till sina kunder går under beteckningen firmabilstrafik.

Transportarbetet för inrikes yrkesmässig trafik ökade med 17 procent och för inrikes firmabilstrafik med hela 94 procent under kvartalet. Firmabilstrafiken utför en mindre del av landets lastbilstransporter. Under första kvartalet 2011 var 8 procent av transportarbetet firmabilstrafik, motsvarande kvartal 2010 var andelen 5 procent.

Antal transporter med last i firmabilstrafiken ökade med 79 procent från 647 000 transporter första kvartalet år 2010 till 1,2 miljoner transporter under samma kvartal i år.

Antal körda kilometer har samtidigt ökat för firmabilstrafiken med last, en ökning med 82 procent, från 37,6 till 68,5 miljoner kilometer. Och lastad godsmängd i firmabilstrafiken har ökat med hela 111 procent till 10,4 miljoner ton under första kvartalet i år. Alla siffrorna är statistiskt säkerställda.

Tabeller i kvartalsrapporten

I kvartalsrapporten redovisar vi inrikes och utrikes trafik med svenska lastbilar under ett flertal olika rubriker och ämnen. Här finns exempelvis statistik över: Antal lastbilstransporter med och utan last. Statistik över antal körda kilometer, så kallat trafikarbete. Siffror på transportarbetet för yrkesmässig och firmabilstrafik. Det finns tabeller på lastad och lossad godsmängd, olika varuslag med mera.

Detta utförde svenska lastbilar

Totalt genomförde svenskregistrerade lastbilar närmare 9 miljoner transporter under första kvartalet år 2011. Under perioden fraktades 80,5 miljoner ton gods. Trafikarbetet uppgick till drygt 675 miljoner kilometer. Sammantaget utfärdades drygt 9,6 miljarder tonkilometer transportarbete.

Utrikes trafik

Utrikestrafiken visar en uppåtgående trend, det gäller framför allt trafik från Sverige till utlandet och så kallad cabotage, det vill säga inrikes trafik i annat land med svenska lastbilar.

Under första kvartalet i år var utrikes transportarbete 996 miljoner tonkilometer jämfört med 804 miljoner tonkilometer under samma period ifjol. Det betyder att svenskregistrerade lastbilar transporterat både mer gods och kört fler kilometer utomlands i år jämfört med första kvartalet i fjol.

Den övervägande delen av svenska lastbilars godstrafik sker dock inom landet. Under första kvartalet år 2011 var 98 procent av transporterna inrikes trafik.

Fakta om statistiken

Statistikens innehåll och tillförlitlighet

Föreliggande rapport *Lastbilstrafik – inrikes och utrikes trafik med svenska lastbilar (Kvartal 1 år 2011)* syftar till att visa såväl inrikes som utrikes trafik med svenskregistrerade lastbilar gällande antal transporter, körda kilometer, lastad godsmängd och transportarbete. Rapporten omfattar kvartalsvärden samt värden för rullande fyra kvartal.

Undersökningspopulationen består av objektet "lastbil" och avser endast transporter som utförs av svenskregistrerade last-/dragbilar med en maximilastvikt på 3,5 ton eller mer. Urvalet består av cirka 3 000 fordon per kvartal. Urvalet begränsas till att fordonet ska vara i trafik, årsmodellen ska vara yngre än 30 år samt att bilens ägare skall finnas med i Statistiska centralbyråns (SCB) Företagsregister. Underlag till urvalet är Transportstyrelsens Yrkestrafikregister, Transportstyrelsens Fordonsregister samt körsträckedata från SCB:s körsträckedatabas.

För varje utvald lastbil ska uppgifter lämnas avseende en specifik mätvecka. Uppgiftslämnare är lastbilsägaren vid den aktuella tidpunkten. Frågeformuläret innehåller allmänna avsnitt där till exempel antalet körda kilometer samt uppgifter om släp och eventuella transporter på färja eller järnväg ska anges. En sändningsjournal innehållande bland annat lastningsort, lossningsort, körda kilometer, sändningens vikt och varuslag ska sedan föras avseende den aktuella mätveckan. Uppgiftsinsamling sker huvudsakligen via postenkäter och med två skriftliga påminnelser.

Statistikens totala tillförlitlighet är bra. Det vägda bortfallet är 29,0 procent avseende första kvartalet år 2011. Det vägda bortfallet är ett mått där hänsyn tas till varierande urvalssannolikheter mellan strata. Det ovägda bortfallet är 29,5 procent avseende första kvartalet. De relativa osäkerhetsmarginalerna (95%) redovisas för samtliga resultat i kvartalsstatistiken. Skattningsförfarandet, så kallad rak uppräknings inom strata, justerar för bortfallet. Här antas att bortfallet "ser ut" som de svarande objekten.

Osäkerhetskällor för undersökningen är främst täckning och att undersökningen är baserad på urval. Se kvalitetsdeklarationen för vidare beskrivning av osäkerhetskällorna.

Bortfallet har två effekter på undersökningen: 1) I och med att antalet undersökta lastbilstransporter blir färre än avsett så blir den statistiska osäkerheten i resultatet större. Effekten kan utläsas i form av bredare konfidensintervall. 2) En känd företeelse är att den grupp som inte svarar i en undersökning ofta har ett annat beteende än den grupp som svarar. I denna undersökning kan det innebära att skattningar av till exempel totalt antal körda kilometer blir för höga eller för låga.

I vilken riktning bortfallet påverkar undersökningen och hur mycket går inte att avgöra utan att göra en bortfallsanalys. Någon sådan har inte gjorts för denna undersökning. Storleken på bortfallet är den indikation som finns på hur stor denna effekt kan vara. I den stratumvisa redovisningen framgår det att utrikestransporterna har en något högre bortfallsandel. Det innebär att för dessa skattningar är osäkerheten större. I de fall konfidensintervallen innefattar negativa värden ska dessa inte tolkas bokstavligt eftersom vikter och sträckor är positiva storheter. De breda konfidensintervallen indikerar framförallt att skattningen är mycket osäker.

Jämförbarhet och sammanvändbarhet

Mellan 1972 och 1999 har statistik tagits fram över svenska lastbilars transporter inom landet. Enligt den statistikharmonisering som påbjöds i och med EES-avtalet har Sverige sedan 1995 redovisat statistik över svenska lastbilars totala transportverksamhet, inklusive transporter i utlandet. Sedan första kvartalet år 2000 utförs undersökningen enligt EU-förordningen för statistikredovisning av vägtransporter (EG 1172/98).

Vissa förändringar mellan definitioner i de tidigare undersökningarna, till och med 1999, och föreliggande undersökning kan noteras. I den tidigare undersökningen om inrikes trafik används begreppet "körning" medan det i undersökningen om utrikestrafiken insamlades statistik per "utlandsresa." I föreliggande undersökning är "sändning" det centrala begreppet. I nuvarande undersökning ska alla transporter med svenskregistrerade lastbilar uppges varför även cabotage (inrikestrafik i annat land än Sverige) och tredjelandstrafik omfattas av undersökningen. I den tidigare utrikesundersökningen skulle resan starta i Sverige för att ingå i undersökningen. Från och med år 2003 infördes en något förändrad urvalsmetod, främst i syfte att förbättra precisionen i utrikestrafiken. Den förändrade metoden kan medföra att tidsserierna inte kan jämföras fullt ut.

Administrativa uppgifter

Trafikanalys är statistikansvarig myndighet för den officiella statistiken inom transport- och kommunikationssektorn. På uppdrag av Trafikanalys produceras statistiken av Statisticon AB.

Undersökningen utförs i enlighet med EU-förordning för statistikredovisning av vägtransporter (EG 1172/98). I enlighet med förordningen kommer avidentifierade uppgifter att överföras till EU:s statistiska databaser. Uppgifterna som lämnas till EU är sekretesskyddade enligt Euratom 1588/90.

Skyldighet att lämna uppgifter till undersökningen föreligger enligt lagen om den officiella statistiken (SFS 2001:99), förordningen om den officiella statistiken (SFS 2001:100) och Trafikanalys föreskrift (SIKAFS 2008:1). Uppgifter som lämnas till Trafikanalys hanteras enligt Offentlighets och sekretesslagen 24 kap §8 (SFS 2009:400).

Tillgänglighet och förståelighet

Statistiken publiceras i serien Trafikanalys Statistik, per kvartal och år. Rapporten finns tillgänglig i pdf- och Excel-format på Trafikanalys webbplats www.trafa.se. De uppgifter som Eurostat efterfrågar presenteras i Eurostats publikationer: *Panorama of Transport*, *EU Transport in figures*, *Statistics in Focus* och *New Cronos* (Eurostats databas).

Den statistiska kvartalsrapporten består av en textdel omfattande en sammanfattning, fakta om statistiken, definitioner och en resultatdel omfattande tabeller och diagram. Undersökningen är dokumenterad i föreliggande text, i kvalitetsdeklarationen *Beskrivning av statistiken* för undersökningen som finns på Trafikanalys hemsida samt i SCB:s rapport R&D Report 2003:1.

Frågor rörande lastbilstrafikundersökningen kan ställas till Sara Berntsson (010 414 42 07, sara.berntsson@trafa.se) på Trafikanalys. Frågor rörande genomförandet av undersökningen kan ställas till Mats Nyfjäll (08-402 29 06, mats.nyfjall@statisticon.se) på Statisticon AB.

Definitioner

Förklaringar och definitioner

Med **inrikes trafik** avses den trafik som svenskregistrerade lastbilar presterar med gods som både lastats och lossats inom landet.

Med **utrikes trafik** avses den trafik som svenskregistrerade lastbilar presterar med utrikes destinerat gods eller gods som lastas utrikes med svensk destination samt cabotage och tredjelandstrafik.

Med **cabotage** avses inrikestrafik i ett annat land än Sverige.

Med **tredjelandstrafik** avses trafik mellan två andra länder än Sverige.

Samtliga lastbilar i undersökningen ska ha en **maximilastvikt på 3,5 ton eller mer**.

Totalvikt är summan av fordonets tjänstevikt och den beräknade vikten av det största antal personer utom föraren och den största mängden gods som fordonet är inrättat för.

Tjänstevikt för lastbilar är den sammanlagda vikten av fordonet i normalt, fullt drittrådigt skick vid användning av tyngsta till fordonet hörande karosseri, verktyg och reservhjul som hör till fordonet, bränsle, smörjolja, vatten samt föraren.

Maximilastvikt beräknas som skillnaden mellan fordonets totalvikt och tjänstevikt.

Lastbil enligt Bilregistret är ett fordon som ej är att anse som en personbil eller buss.

Trafikarbetet redovisas som antal körda kilometer.

Transportarbetet redovisas i tonkilometer. Tonkilometer beräknas som produkten av pålast i ton och körda kilometer per körning.

Yrkesmässig trafik avser transporter åt andra mot betalning tex. godstrafik.

Firmabilstrafik avser transporter för företagets egen räkning, exempelvis grossister och återförsäljare som distribuerar egna varor till sina kunder.

Summeringar stämmer inte alltid exakt med summeraden. Detta beror på avrundningar i delposterna.

Teckenförklaring

- .. Uppgifter ej tillgängliga
- . Uppgifter kan ej förekomma
- Intet finns att redovisa
- 0 Mindre än 0,5 av enheten
- k Korrigerade uppgifter

Storstadsområden

Stor-Stockholm = Stockholms län

Stor-Göteborg

Län	Kommun	Län	Kommu
14	40 Ale	14	62 Lilla Edet
14	89 Alingsås	14	81 Mölndal
14	80 Göteborg	14	02 Partille
14	01 Härryda	14	15 Stenungsund
13	84 Kungsbacka	14	19 Tjörn
14	82 Kungälv	14	07 Öckerö
14	41 Lerum		

Stor-Malmö

Län	Kommu	Län	Kommun
12	31 Burlöv	12	80 Malmö
12	85 Eslöv	12	64 Skurup
12	67 Höör	12	30 Staffanstorps
12	61 Kävlinge	12	63 Svedala
12	62 Lomma	12	87 Trelleborg
12	81 Lund	12	33 Vellinge

Tabell 1. Svenska lastbilars godstransporter, första kvartalet 2011.

	Kvartal 1 2011	95 % konfidens- intervall	Kvartal 1 2010	95 % konfidens- intervall
Antal lastbilar, totalt	59 395		57 767	
därav				
Yrkesmässig trafik	39 156		42 769	
Firmabilstrafik	20 239		14 998	
Antal transporter i 1 000-tal	8 807 ±	898	8 005 ±	1 124
Inrikes trafik	8 655 ±	898	7 869 ±	1 124
därav				
Yrkesmässig trafik med last	5 339 ±	707	4 440 ±	916
Yrkesmässig trafik utan last	1 783 ±	292	2 378 ±	369
Firmabilstrafik med last	1 161 ±	317	647 ±	204
Firmabilstrafik utan last	372 ±	132	404 ±	180
Utrikes trafik	152 ±	31	137 ±	35
därav				
Med last	108 ±	21	100 ±	25
Utan last	44 ±	12	37 ±	13
Körda kilometer i 1 000-tal km	674 639 ±	36 804	602 477 ±	37 688
Inrikes trafik	605 780 ±	36 185	541 364 ±	36 782
därav				
Yrkesmässig trafik med last	434 576 ±	31 725	374 904 ±	30 528
Yrkesmässig trafik utan last	87 186 ±	9 816	116 641 ±	12 834
Firmabilstrafik med last	68 524 ±	13 413	37 621 ±	9 007
Firmabilstrafik utan last	15 494 ±	5 469	12 199 ±	4 148
Utrikes trafik	68 859 ±	11 970	61 113 ±	11 758
därav				
Med last	60 325 ±	10 723	53 354 ±	10 541
Utan last	8 535 ±	2 724	7 759 ±	2 884
Lastad godsmängd i 1 000-tal ton	80 519 ±	8 312	69 478 ±	8 476
Inrikes trafik	78 650 ±	8 320	67 856 ±	8 471
därav				
Yrkesmässig trafik	68 176 ±	7 526	62 901 ±	8 434
Firmabilstrafik	10 474 ±	3 998	4 956 ±	1 807
Utrikes trafik	1 870 ±	434	1 622 ±	490
därav				
Från Sverige till utlandet	1 068 ±	345	824 ±	373
Från utlandet till Sverige	652 ±	166	665 ±	238
Cabotage	86 ±	47	48 ±	32
Tredjelandstrafik	64 ±	27	85 ±	66
Transportarbete i miljoner ton-km	9 617 ±	724	7 958 ±	663
Inrikes trafik	8 621 ±	711	7 154 ±	651
därav				
Yrkesmässig trafik	7 921 ±	702	6 794 ±	649
Firmabilstrafik	700 ±	187	360 ±	121
Utrikes trafik	996 ±	204	804 ±	172
därav				
Från Sverige till utlandet	505 ±	127	375 ±	85
Från utlandet till Sverige	394 ±	98	326 ±	79
Cabotage	28 ±	12	23 ±	21
Tredjelandstrafik	69 ±	29	80 ±	68
Farligt gods, i 1 000-tal ton	2 528 ±	855	2 093 ±	877
Farligt gods, i miljoner tonkm	404 ±	123	279 ±	97

Tabell 2. Inrikes godstransporter med svenska lastbilar. Lastade och lossade godsmängder efter län samt efter destination respektive ursprung, första kvartalet 2011.

Län	Lastad godsmängd, 1 000-tal ton				Lossad godsmängd, 1 000-tal ton			
	Totalt	95 % K.I.	Därav med destination (%)		Totalt	95 % K.I.	Därav med ursprung (%)	
			Inom egna länet/området	Till andra län/områden			Inom egna länet/området	Till andra län/områden
Totalt	78 650 ±	8 320	68	32	78 650 ±	8 320	68	32
Stockholm	5 780 ±	1 858	67	33	6 626 ±	2 073	59	41
Uppsala	2 771 ±	1 336	48	52	2 187 ±	881	60	40
Södermanland	2 995 ±	2 235	76	24	2 865 ±	2 193	79	21
Östergötland	4 297 ±	1 491	66	34	4 518 ±	1 507	62	38
Jönköping	3 256 ±	991	50	50	3 313 ±	990	49	51
Kronoberg	2 109 ±	1 493	63	37	1 839 ±	1 351	72	28
Kalmar	2 044 ±	1 271	61	39	2 124 ±	1 249	59	41
Gotland	357 ±	265	90	10	390 ±	269	83	17
Blekinge	2 519 ±	2 972	72	28	2 173 ±	2 926	84	16
Skåne	9 372 ±	2 589	77	23	9 577 ±	2 655	75	25
Därav Stor-Malmö ¹	5 831 ±	1 938	65	35	6 122 ±	2 089	62	38
Halland	4 176 ±	2 761	64	36	4 104 ±	2 667	65	35
Västra Götaland	13 297 ±	2 896	77	23	13 208 ±	2 908	78	22
Därav Stor-Göteborg ¹	6 535 ±	2 054	57	43	6 029 ±	1 820	62	38
Värmland	2 676 ±	1 190	72	28	2 855 ±	1 134	68	32
Örebro	2 747 ±	1 243	55	45	2 608 ±	1 250	58	42
Västmanland	2 398 ±	1 712	40	60	1 936 ±	1 380	49	51
Dalarna	3 276 ±	1 109	52	48	3 588 ±	1 066	47	53
Gävleborg	3 737 ±	1 681	63	37	4 024 ±	1 614	59	41
Västernorrland	2 839 ±	2 662	84	16	3 463 ±	2 703	69	31
Jämtland	1 593 ±	909	36	64	910 ±	528	63	37
Västerbotten	3 606 ±	2 419	83	17	3 362 ±	2 389	89	11
Norrbotten	2 805 ±	1 810	95	5	2 978 ±	1 833	90	10

¹ Se Definitioner

Tabell 3. Inrikes godstransporter med svenska lastbilar fördelat på varugrupper (NST2007). Antal transporter med last, körda kilometer med last, transporterad godsmängd och transportarbete, första kvartalet år 2011.

Kod	Varugrupp	Antal transporter med last 1 000-tal		Körda kilometer med last 1 000-tal km		Transporterad godsmängd 1 000-tal ton		Transsportarbete Miljoner ton-km	
		Totalt	95 % K.I.	Totalt	95 % K.I.	Totalt	95 % K.I.	Totalt	95 % K.I.
Totalt		6 500 ±	748	503 100 ±	32 010	78 650 ±	8 320	8 621 ±	711
01	Produkter från jordbruk, skogsbruk och fiske <i>därav rundvirke</i>	513 ± 335 ±	132 114	41 150 ± 24 650 ±	8 202 5 133	15 881 ± 12 903 ±	4 660 4 475	1 181 ± 947 ±	215 198
02	Kol, råolja och naturgas	1 ±	2	253 ±	402	50 ±	71	9 ±	13
03	Malm, andra produkter från utvinning <i>därav jord, sten och sand</i>	782 ± 741 ±	262 259	18 785 ± 16 079 ±	6 751 6 279	12 941 ± 11 209 ±	3 986 3 588	436 ± 326 ±	172 129
04	Livsmedel, drycker och tobak	549 ±	123	90 315 ±	20 632	6 975 ±	2 457	1 507 ±	451
05	Textil, beklädnadsvaror, läder och lädervaror	33 ±	22	4 033 ±	2 677	138 ±	101	15 ±	10
06	Trä och varor av trä och kork (exkl.möbler), massa, papper och pappersvaror, trycksaker <i>därav sågade, hyvlade trävaror</i> <i>därav flis, trä-/sågavfall</i> <i>därav papper, papp och varor därav</i>	316 ± 72 ± 116 ± 44 ±	88 29 59 19	34 936 ± 9 440 ± 9 407 ± 7 694 ±	7 466 3 463 4 150 2 878	6 559 ± 1 190 ± 3 629 ± 650 ±	2 517 574 2 126 308	917 ± 241 ± 313 ± 161 ±	239 101 151 74
07	Stenkols- och raffinerade petroleumprodukter <i>därav raffinerade petroleumprodukter</i>	80 ± 80 ±	27 27	13 806 ± 13 806 ±	4 662 4 662	1 787 ± 1 787 ±	635 635	306 ± 306 ±	106 106
08	Kemikalier, kemiska produkter, konstfiber, gummi- och plastvaror samt kärnbränsle	116 ±	67	10 742 ±	4 098	2 483 ±	1 358	273 ±	119
09	Andra icke-metalliska mineraliska produkter	213 ±	72	19 735 ±	5 249	3 953 ±	1 330	536 ±	175
10	Metallvaror exkl. maskiner och utrustning	90 ±	34	12 636 ±	4 213	997 ±	345	238 ±	89
11	Maskiner och instrument	115 ±	51	8 787 ±	3 418	1 067 ±	507	104 ±	41
12	Transportutrustning	73 ±	46	9 239 ±	4 157	846 ±	511	149 ±	85
13	Möbler och andra tillverkade varor	79 ±	72	7 724 ±	3 836	641 ±	382	90 ±	46
14	Hushållsavfall, annat avfall och returråvara	659 ±	201	31 380 ±	7 214	5 190 ±	1 779	314 ±	91
15	Post och paket	308 ±	164	25 757 ±	13 150	1 285 ±	572	145 ±	63
16	Utrustning för transport och gods	1 393 ±	351	43 391 ±	6 798	5 124 ±	1 324	210 ±	44
17	Flyttgods, fordon för reparation	26 ±	19	1 566 ±	1 156	264 ±	252	16 ±	14
18	Styckegods och samlastat gods	725 ±	119	116 101 ±	16 536	8 463 ±	1 670	1 962 ±	350
19	Oidentifierbart gods	0 ±	0	0 ±	0	0 ±	0	0 ±	0
20	Andra varor, ej tidigare specificerade	430 ±	250	12 766 ±	6 518	4 005 ±	2 230	214 ±	125

Transporternas utveckling - lastbilstrafik

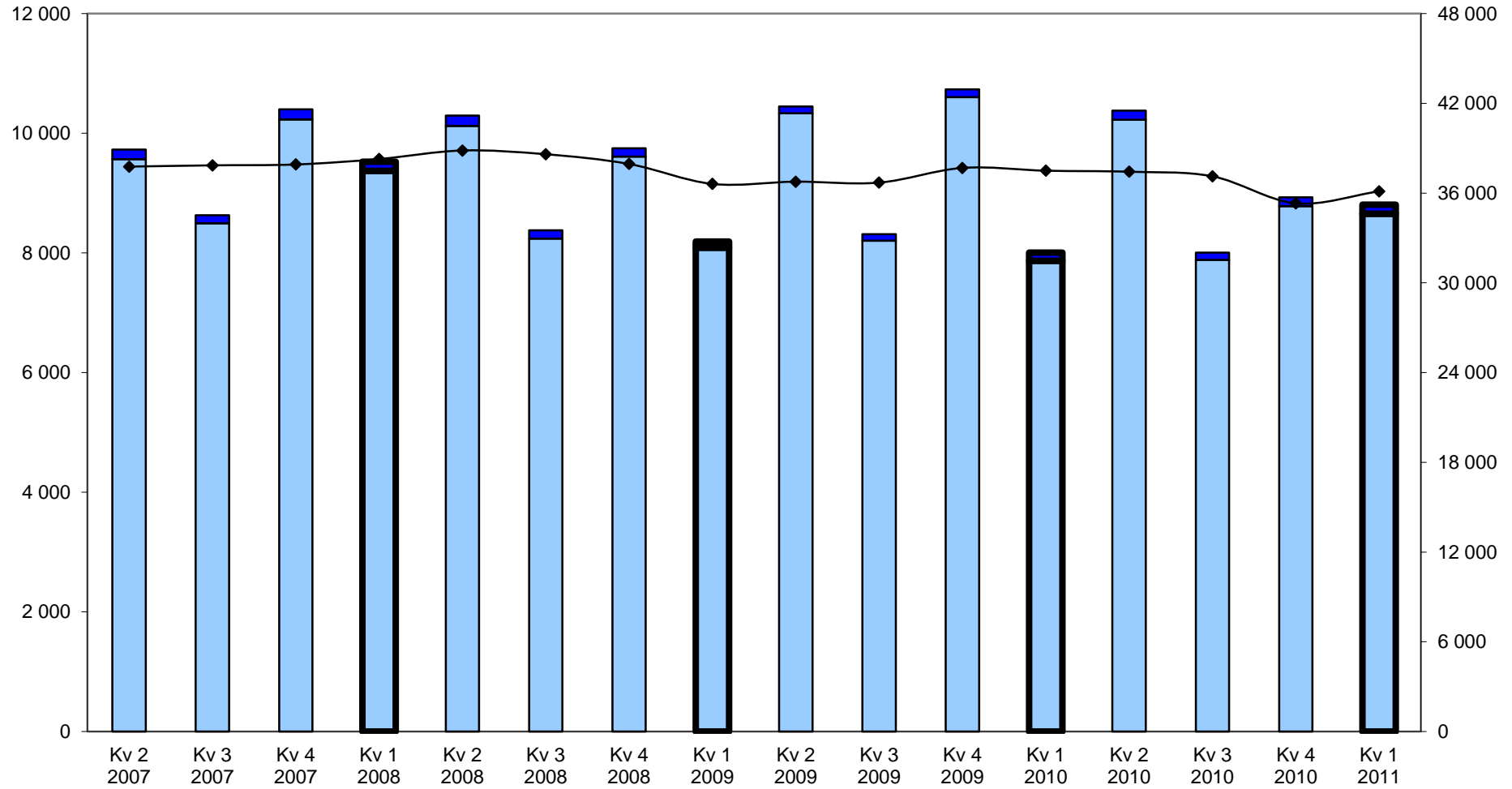
Lastbilstrafik 2011					
Antal transporter i 1000-tal					
	Kvartal 1	Kvartal 2	Kvartal 3	Kvartal 4	Totalt
2007	9 160	9 726	8 629	10 400	37 915
2008	9 525	10 297	8 377	9 750	37 949
2009	8 191	10 450	8 311	10 734	37 685
2010	8 005	10 378	8 007	8 929	35 319
2011	8 807				
Körda kilometer i 1000-tal km					
	Kvartal 1	Kvartal 2	Kvartal 3	Kvartal 4	Totalt
2007	699 217	745 023	660 565	722 546	2 827 351
2008	736 844	788 157	658 489	746 331	2 929 821
2009	635 817	659 973	604 744	741 153	2 641 686
2010	602 477	773 288	644 690	717 938	2 738 393
2011	674 639				

Lastbilstrafik 2011					
Lastad godsmängd i 1000-tal ton					
	Kvartal 1	Kvartal 2	Kvartal 3	Kvartal 4	Totalt
2007	84 071	90 758	83 910	101 383	360 122
2008	91 905	102 270	75 682	97 452	367 309
2009	78 039	90 181	73 339	92 233	333 792
2010	69 478	96 669	75 962	79 966	322 075
2011	80 519				
Transportarbete i miljoner tonkm					
	Kvartal 1	Kvartal 2	Kvartal 3	Kvartal 4	Totalt
2007	10 303	10 623	9 205	10 394	40 525
2008	10 760	11 300	9 276	11 031	42 367
2009	8 659	8 665	7 990	9 727	35 041
2010	7 958	10 328	8 219	9 768	36 273
2011	9 617				

Antal transporter (1 000-tal) under fyra år.

Antal transporter
(1 000-tal)

Rullande fyra kvartal
(1 000-tal)



Inrikes kvartalsdata

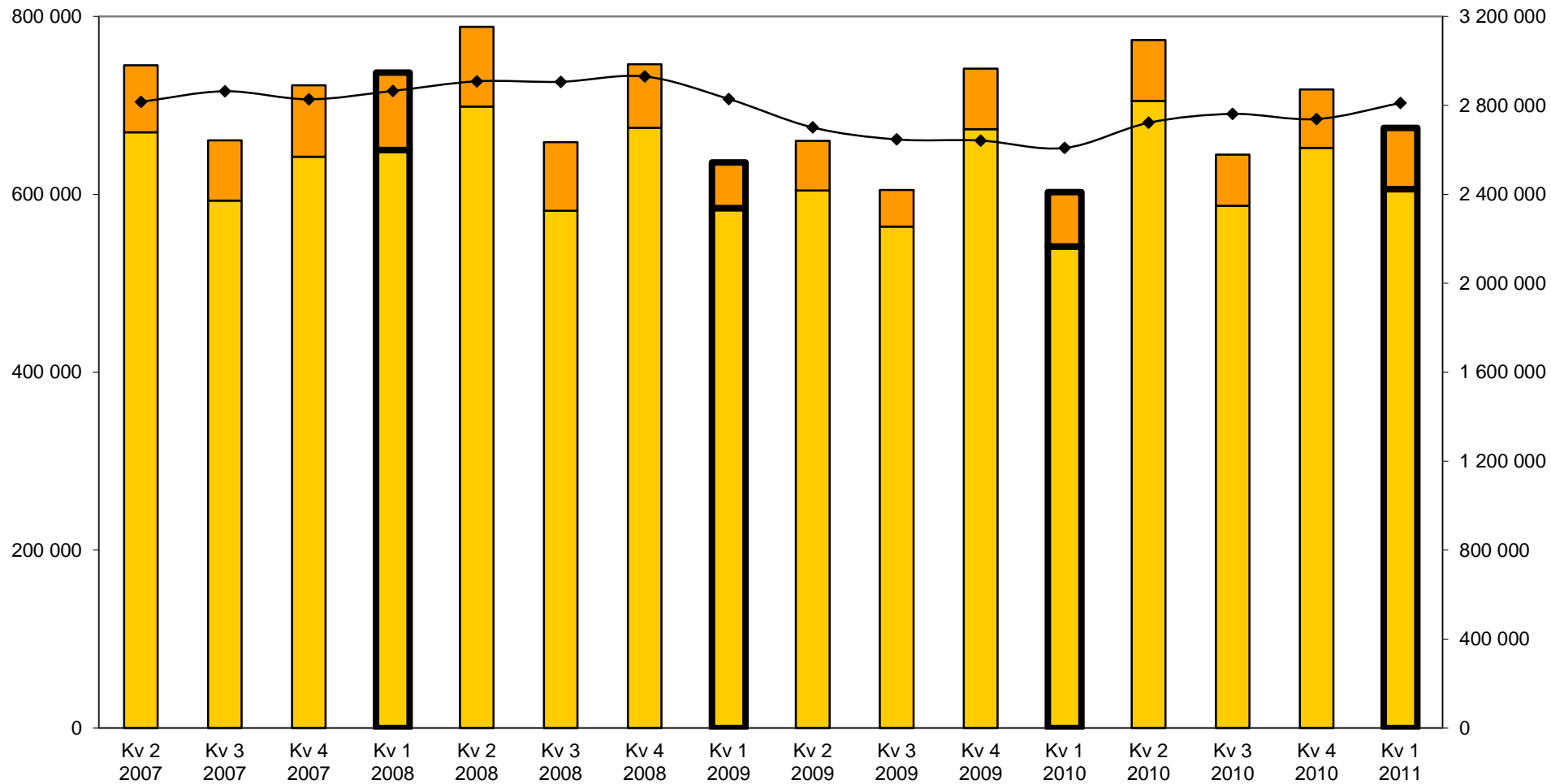
Utrikes kvartalsdata

Rullande fyra kvartal

Körda kilometer
(1 000-tal km)

Körda kilometer (1 000-tal km) under fyra år.

Rullande fyra kvartal
(1 000-tal km)

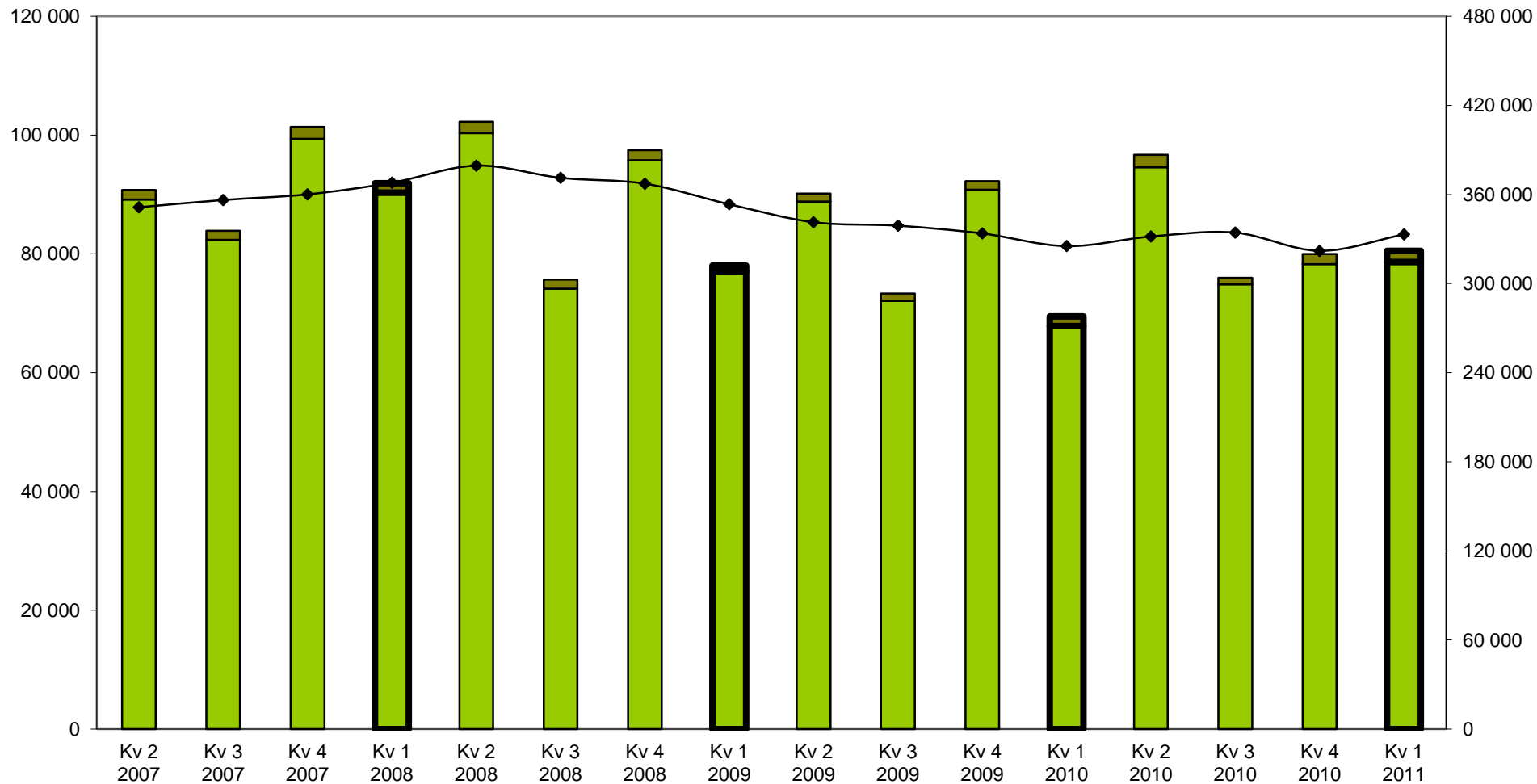


Inrikes kvartalsdata Utrikes kvartalsdata Rullande fyra kvartal

Lastad godsmängd (1 000-tals ton) under fyra år.

Lastad godsmängd
(1 000-tal ton)

Rullande fyra kvartal
(1 000-tal ton)

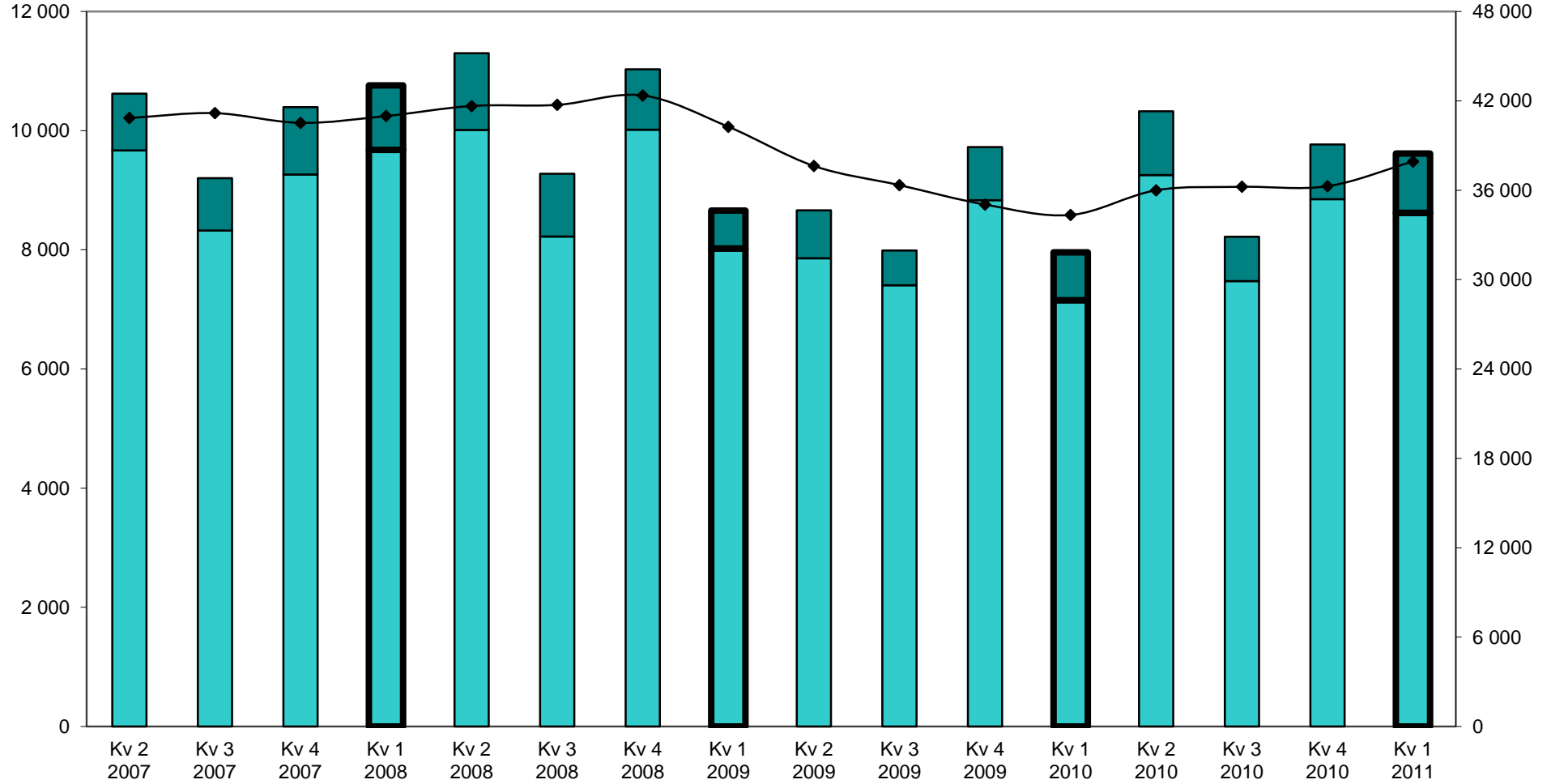


■ Inrikes kvartalsdata
 ■ Utrikes kvartalsdata
 ◆ Rullande fyra kvartal

Transportarbete (miljoner ton-km) under fyra år.

Transportarbete
(miljoner ton-km)

Rullande fyra kvartal
(miljoner ton-km)



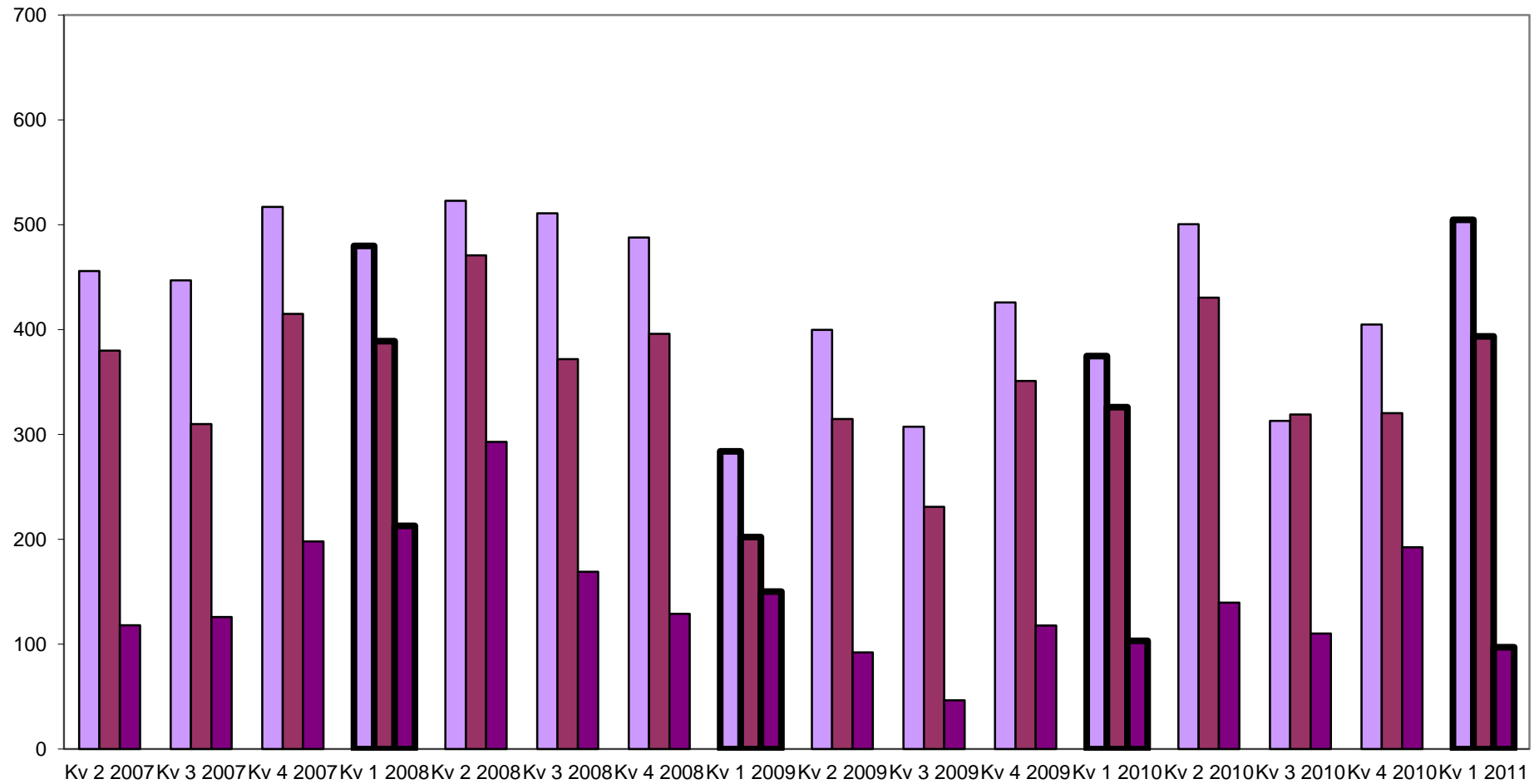
Inrikes kvartalsdata

Utrikes kvartalsdata

Rullande fyra kvartal

Utrikes transportarbete
(miljoner ton-km)

Utrikes transportarbete (miljoner ton-km) under fyra år.



■ Från Sverige till Utlandet ■ Från Utlandet till Sverige ■ Cabotage och tredjelandstrafik

Kvartal	Antal transporter i 1 000-tal		
	Inrikes kvartalsdata	Utrikes kvartalsdata	Rullande fyra kvartal
Kv 2 2007	9 567	159	37 773
Kv 3 2007	8 497	132	37 858
Kv 4 2007	10 232	168	37 915
Kv 1 2008	9 372	153	38 280
Kv 2 2008	10 121	176	38 851
Kv 3 2008	8 238	139	38 599
Kv 4 2008	9 609	141	37 949
Kv 1 2009	8 087	103	36 615
Kv 2 2009	10 334	116	36 767
Kv 3 2009	8 203	108	36 702
Kv 4 2009	10 605	129	37 685
Kv 1 2010	7 869	137	37 500
Kv 2 2010	10 228	150	37 428
Kv 3 2010	7 883	124	37 124
Kv 4 2010	8 783	146	35 319
Kv 1 2011	8 655	152	36 121

Kvartal	Lastad godsmängd i 1 000-tal ton		
	Inrikes kvartalsdata	Utrikes kvartalsdata	Rullande fyra kvartal
Kv 2 2007	89 140	1 618	351 412
Kv 3 2007	82 382	1 528	356 319
Kv 4 2007	99 396	1 987	360 122
Kv 1 2008	90 328	1 577	367 956
Kv 2 2008	100 328	1 942	379 468
Kv 3 2008	74 162	1 520	371 240
Kv 4 2008	95 777	1 675	367 309
Kv 1 2009	77 069	970	353 443
Kv 2 2009	88 815	1 366	341 353
Kv 3 2009	72 092	1 247	339 011
Kv 4 2009	90 821	1 413	333 792
Kv 1 2010	67 856	1 622	325 231
Kv 2 2010	94 612	2 056	331 719
Kv 3 2010	74 873	1 089	334 342
Kv 4 2010	78 260	1 706	322 075
Kv 1 2011	78 650	1 870	333 116

Kvartal	Utrikes transportarbete i miljoner ton-km		
	Från Sverige till Utlandet	Från Utlandet till Sverige	Cabotage och tredjelandstrafik
Kv 2 2007	456	380	118
Kv 3 2007	447	310	126
Kv 4 2007	517	415	198
Kv 1 2008	480	389	213
Kv 2 2008	523	471	293
Kv 3 2008	511	372	169
Kv 4 2008	488	396	129
Kv 1 2009	284	202	150
Kv 2 2009	400	315	92
Kv 3 2009	307	231	47
Kv 4 2009	426	351	118
Kv 1 2010	375	326	103
Kv 2 2010	501	431	140
Kv 3 2010	313	319	110
Kv 4 2010	405	320	192
Kv 1 2011	505	394	97

Kvartal	Körda kilometer i 1 000-tal km		
	Inrikes kvartalsdata	Utrikes kvartalsdata	Rullande fyra kvartal
Kv 2 2007	669 724	75 299	2 815 940
Kv 3 2007	592 976	67 589	2 863 445
Kv 4 2007	642 343	80 203	2 827 351
Kv 1 2008	649 778	87 066	2 864 978
Kv 2 2008	698 621	89 536	2 908 112
Kv 3 2008	581 431	77 058	2 906 036
Kv 4 2008	674 786	71 545	2 929 821
Kv 1 2009	584 483	51 334	2 828 794
Kv 2 2009	604 170	55 803	2 700 610
Kv 3 2009	563 641	41 103	2 646 865
Kv 4 2009	673 308	67 844	2 641 686
Kv 1 2010	541 364	61 113	2 608 346
Kv 2 2010	705 181	68 108	2 721 662
Kv 3 2010	587 112	57 577	2 761 608
Kv 4 2010	652 170	65 768	2 738 393
Kv 1 2011	605 780	68 859	2 810 555

Kvartal	Transportarbete i miljoner ton-km		
	Inrikes kvartalsdata	Utrikes kvartalsdata	Rullande fyra kvartal
Kv 2 2007	9 669	954	40 852
Kv 3 2007	8 323	882	41 178
Kv 4 2007	9 265	1 129	40 525
Kv 1 2008	9 678	1 082	40 982
Kv 2 2008	10 013	1 287	41 659
Kv 3 2008	8 225	1 051	41 730
Kv 4 2008	10 018	1 013	42 367
Kv 1 2009	8 023	636	40 266
Kv 2 2009	7 858	807	37 632
Kv 3 2009	7 404	585	36 345
Kv 4 2009	8 832	895	35 041
Kv 1 2010	7 154	804	34 340
Kv 2 2010	9 257	1 071	36 002
Kv 3 2010	7 476	743	36 232
Kv 4 2010	8 851	918	36 273
Kv 1 2011	8 621	996	37 931



Trafikanalys är en kunskapsmyndighet för transportpolitiken. Vi analyserar och utvärderar föreslagna och genomförda åtgärder inom transportpolitiken. Vi ansvarar även för officiell statistik inom områdena transporter och kommunikationer. Trafikanalys bildades den 1 april 2010 och har huvudkontor i Stockholm samt kontor i Östersund.

Trafikanalys
Sveavägen 90
113 59 Stockholm

Tel 010 414 42 00
Fax 010 414 42 10
trafikanalys@trafa.se
www.trafa.se