



**Lastbilstrafik 2011**    **Statistik**  
**Swedish national and international**    **2012:6**  
**road goods transport 2011**



**Lastbilstrafik 2011**    **Statistik**  
**Swedish national and international**    **2012:6**  
**road goods transport 2011**

**Trafikanalys**

Adress: Sveavägen 90

113 59 Stockholm

Telefon: 010 414 42 00

Fax: 010 414 42 10

E-post: [trafikanalys@trafa.se](mailto:trafikanalys@trafa.se)

Webbadress: [www.trafa.se](http://www.trafa.se)

Ansvarig utgivare: Brita Saxton

Producent: Statisticon AB

Publiceringsdatum: 2012-05-10

**Reviderad 2013-04-24: Figur 1.5**

# Förord

Trafikanalys har ansvaret att med officiell statistik beskriva inrikes och utrikes trafik med svenskregistrerade lastbilar. Årsrapporten innehåller statistik som beskriver lastbilsverksamheten med avseende på transporter, körda kilometer, lastad godsmängd och transportarbete. En målsättning är att statistiken ska vara intressant och användbar för en bred skara användare.

Data samlas in via en enkätundersökning riktade till ungefär 12 000 svenskregistrerade lastbilar varje år som transporterar varor på väg och har en maximi-lastvikt på minst 3,5 ton. Totalt finns det ungefär 60 000 lastbilar av denna typ i Sverige. Trafikanalys tackar alla uppgiftslämnare som bidragit till att denna publikation kunnat sammanställas.

Årsrapporten är framtagen av Statisticon AB, på uppdrag av Trafikanalys. Projektledare vid Statisticon AB har varit Mats Nyfjäll. Projektledare vid Trafikanalys har varit Sara Berntsson.

Östersund i maj 2012

Per-Åke Vikman  
Avdelningschef



# Innehåll

<b>Förord</b> .....	<b>3</b>
<b>Sammanfattning</b> .....	<b>7</b>
<b>Summary</b> .....	<b>11</b>
<b>1 Lastbilstrafik 2011</b> .....	<b>15</b>
1.1 Inrikes och utrikes lastbilstransporter.....	15
1.2 Inrikes lastbilstransporter .....	19
Fordon i inrikestrafiken.....	20
Transportavstånd .....	24
Regionala skillnader.....	25
Varugrupper.....	27
Tomtransporter .....	29
Farligt gods.....	32
1.3 Utrikes lastbilstransporter .....	33
Fordon och transportavstånd .....	33
Import och export.....	34
Cabotage.....	34
Varugrupper.....	35
<b>2 Tabellförteckning</b> .....	<b>37</b>
<b>3 Tabeller med officiell statistik</b> .....	<b>41</b>
<b>Definitioner</b> .....	<b>67</b>
Begrepp.....	67
Teckenförklaring .....	68
Karosseri .....	68
Regioner .....	68
Storstadsområden .....	69
<b>Varugrupper enligt NST2007</b> .....	<b>71</b>
<b>Fakta om statistiken</b> .....	<b>75</b>
Statistikens innehåll och tillförlitlighet .....	75
Jämförbarhet och sammanvändbarhet.....	76
Administrativa uppgifter .....	76
Tillgänglighet och förståelighet.....	77
<b>Engelsk ordlista</b> .....	<b>79</b>





# Sammanfattning

I årsrapporten "Lastbilstrafik – inrikes och utrikes trafik med svenska lastbilar 2011" redovisas transportverksamheten bland svenskregistrerade lastbilar under år 2011. Statistiken beskrivs främst genom uppgifter om antal transporter, antal kilometer som lastbilarna kört, den mängd gods som lastats under året samt transportarbetets omfattning (det antal ton gods som transporteras per kilometer). I rapporten kartläggs också fordonstyp, transportavstånd, regionala skillnader, varugrupper och farligt gods. I vissa fall presenteras jämförande värden för åren 2000-2011.

Lastbilstrafiken med svenskregistrerade lastbilar visade inga signifikanta skillnader totalt sett mellan åren 2010 och 2011 när det gäller utvecklingen av antal transporter, körda kilometer, transportarbetet eller fraktade godsmängder. Ännu har lastbilstrafiken inte återhämtat sig till samma höga nivåer som innan konjunktur nedgången 2008-2009.

## **Antal transporter**

Svenska lastbilar utförde 35,2 miljoner varustransporter inom och utom Sverige under år 2011. Inrikestrafiken dominerar, 99 procent av alla varustransporter gjordes inom landet.

Den svenska lastbilstrafiken delas in i två kategorier; yrkesmässig trafik och firmabilstrafik. Den yrkesmässiga trafiken stod för 84 procent av samtliga inrikes lastbilstransporter under år 2011. Den yrkesmässiga trafiken innebär transporter åt andra mot betalning, exempelvis godstrafik. Firmabilstrafiken omfattar grossister och återförsäljare, som distribuerar egna varor till sina kunder.

## **Antal körda kilometer**

Svenska lastbilar körde sammanlagt 2,7 miljarder kilometer under år 2011. 91 procent av dessa kördes inom Sverige. Inom utrikestrafiken kördes 250 miljoner kilometer under år 2011.

## **Transporterat gods**

Svenska lastbilar transporterade 331 miljoner ton gods både inom och utom Sverige under år 2011. Drygt 325 miljoner ton av den godsmängden kördes på de svenska vägarna. Knappt två procent av det gods som lastats på svenska lastbilar under året transporterades därmed inom utrikestrafiken.

## **Transportarbete**

Svenska lastbilar utförde knappt 37 miljarder tonkilometer transportarbete under år 2011, varav 90 procent ägde rum inom Sverige. Transportarbete är det antal ton gods som transporteras per kilometer och per körning, och redovisas i måttet tonkilometer.

### **Fordon i inrikes lastbilstrafik**

Lastbilar är indelade i olika miljöklasser. De vanligaste miljöklasserna bland svenska lastbilar är Euro III och Euro V. År 2011 svarade lastbilarna i miljöklass Euro III för 10,9 miljarder tonkilometer och lastbilarna i miljöklass Euro V för 10,8 miljarder tonkilometer av det totala inrikes transportarbetet på 33,4 miljarder tonkilometer.

Skåpbil är det vanligaste ekipaget. Skåpbilar utförde knappt 37 procent av allt inrikes transportarbete under år 2011.

Inom den svenska lastbilsparken förekommer fordon med allt från två axlar till över sju axlar. Under året utfördes 71 procent av allt inrikes transportarbete av lastbils ekipage med sju axlar. Ekipage med fyra axlar utförde minst transportarbete.

### **Tomtransporter**

Tomtransporter, det vill säga transporter utan last, har minskat inom den svenska lastbilstrafiken de senaste två undersökningsåren. Under år 2011 bestod 17 procent av det sammanlagda antalet körda kilometer inom inrikes- trafikerna av tomtransporter. Sedan år 2009 har antalet körda kilometer utan last minskat med 29 procent.

Under år 2011 minskade den inrikes yrkesmässiga trafiken utan last signifikant, både vad gäller antal transporter och antalet körda kilometer. Antalet tomtransporter inom den yrkesmässiga trafiken minskade med 15 procent under året, från 8,6 miljoner till 7,3 miljoner transporter. Trafikarbetet minskade med 18 procent, från 418 miljoner kilometer till 343 miljoner kilometer.

De varugrupper där tomtransporterna minskat är främst hushållsavfall, annat avfall och returråvara samt inom varugrupperna livsmedel, drycker och tobak samt styckegods och samlastat gods. I dessa varugrupper har antalet körda kilometer utan last minskat signifikant med 36 procent respektive 33 procent för de båda sistnämnda varugrupperna.

Flest kilometer tomtransporter kördes inom varugruppen produkter från jordbruk, skogsbruk och fiske, 24 procent av samtliga körda kilometer med tomtransport inom Sverige kördes inom denna varugrupp. Gruppen består till största delen av rundvirke. Andelen tomtransporter vad gäller just rundvirke var knappt 18 procent.

### **Regionala skillnader**

Under år 2011 lastades och lossades totalt 325 miljoner ton gods i Sverige. En femtedel av det inrikes transporterade godset lastades och lossades inom de tre storstadsområdena, det vill säga Stor-Stockholm, Stor-Göteborg och Stor-Malmö.

Totalt 72 procent av alla utförda inrikestransporter utfördes inom det egna länet. Stora regionala skillnader förekommer. På Gotland lastades och lossades nästan

allt gods, 98 procent, inom länet. I Kronobergs län lossades endast 46 procent av det lastade godset inom länet.

### **Import och export**

Mer än hälften av årets transportarbete från Sverige till utlandet bestod av varutransporter till Norge. 68 procent av det gods som fraktades till utlandet lossades i Norge.

Av det totala transportarbetet med svenska lastbilar från Sverige till utlandet gick 45 procent till ett land inom EU. Lastbilar som färdades till Tyskland och Nederländerna utförde den största delen av transportarbetet från Sverige till EU-området. Störst mängd gods från Sverige till EU-området fraktades till Tyskland och Finland.

Cabotage (inrikestransporter med svenskregistrerad lastbil i annat land än Sverige) och tredjelandstrafik (trafik med svenskregistrerad lastbil mellan två andra länder än Sverige) förekommer sparsamt med svenskregistrerade lastbilar. Under år 2011 stod cabotage och tredjelandstrafik för knappt 13 procent av det totala transportarbetet inom utrikestrafiken.

Svenska lastbilar transporterade 3,2 miljoner ton gods från Sverige till utlandet under år 2011. De varor som exporterades var främst styckegods, trävaror och produkter från jordbruk, skogsbruk och fiske.

### **Farligt gods**

Till farligt gods räknas gods som gaser, brandfarliga vätskor, oxiderande och frätande ämnen. Under 2000-talet har transportarbetet med farligt gods minskat. För tio år sedan transporterades 15,3 miljoner ton farligt gods på landets vägar. År 2011 var siffran 8,6 miljoner ton. Brandfarliga vätskor utgjorde 66 procent av 2011 års transporter av farligt gods.



# Summary

The annual report "Goods traffic – national and international traffic with Swedish goods vehicles 2011" describes the transport activity among Swedish goods vehicles during 2011. The report is based on statistics regarding number of haulage, kilometers driven, amount of loaded goods and tonne-kilometres performed. The report also describes sectors as vehicles, length of haul, regional divisions, commodity groups and dangerous goods. In some chapters, data from the years of 2000-2010 are presented.

## **Haulage assignments**

A total of 35.2 million haulage assignments were carried out by Swedish registered lorries on international and national roads in 2011. The haulage assignments on national roads are dominant, 99 percent of the assignments conducted by Swedish registered lorries during the year took place on national roads.

In the report, details for two categories of goods traffic are provided, namely professional traffic and company vehicle traffic. The professional traffic performed 84 percent of the total number of haulage assignments during 2011. Professional traffic is defined as paid transport for another party, such as goods haulage. The term company vehicle traffic includes wholesalers and distributors of own retail products to customers.

## **Kilometers driven**

Swedish registered lorries drove 2.7 billion kilometers on national and international roads in 2011. 91 percent were performed on national roads. The number of kilometers driven on international roads by Swedish registered lorries amounted to 250 million kilometers during the year.

## **Loaded goods**

In total, 331 million tonnes of goods were transported by Swedish registered lorries in 2011, both in Sweden and abroad. 325 tonnes were transported on national roads. Two percent of the goods loaded by Swedish registered lorries were carried out on international roads.

## **Tonne-kilometres performed**

In 2011, less than 37 million tonne-kilometres were performed by Swedish-registered lorries. 90 percent of the tonne-kilometres were performed on national roads. Tonne-kilometres are the number of tonnes transported per kilometer per run.

## **Vehicles on national roads**

Lorries belong to different environmental classes. The most common environmental classes among Swedish registered lorries on national roads are Euro III and Euro V. In 2011, Swedish registered lorries in environmental class

Euro III performed 10,9 billion tonne-kilometres and lorries in environmental class Euro V performed 10,8 billion tonne-kilometres. The total number of tonne-kilometres performed on national roads amounted to 33,4 billion tonne-kilometres in 2011. Vans are most common - 37 percent of the tonne-kilometers performed on national roads in 2011 came from vans.

During the year, 71 percent of the total amount of tonne-kilometres performed on national roads came from vehicles with seven axle configurations. Vehicles with four axle configurations performed the smallest amount of tonne-kilometres.

### **Empty runs**

The share of empty runs has decreased among registered Swedish lorries. In 2011, 17 percent of the total amounts of kilometers driven on national roads were performed by empty vehicles. Since 2009 the number of kilometers driven on national roads by empty vehicles decreased by 29 percent. A significant reduction of empty runs was reported for the professional traffic on national roads, with regard both to the number of haulage assignments and the kilometers driven. The number of haulage assignments decreased by 15 percent, from 8.6 million assignments to 7.3 million assignments. The number of kilometers driven with empty lorries decreased by 18 percent, from 418 million to 343 million kilometers.

The majority of kilometers driven with empty runs, 24 percent, were reported for the transport of products of agriculture, hunting and forestry. Within this commodity group, round wood is dominant. 18 percent of the kilometers driven with empty runs came from transports with round wood.

### **Regional differences**

During 2011, 325 million tonnes of goods were loaded and unloaded in Sweden. A fifth of the goods were loaded and unloaded in the three Metropolitan Areas, Greater Stockholm, Greater Gothenburg and Greater Malmö.

The majority, 72 percent, of the haulage assignments were performed between locations within the same county. There are big differences between the different counties. In Gotland, 98 percent of the loaded goods were transported within the county. In the county of Kronoberg only 46 percent of the loaded goods was unloaded in the same county.

### **Import and export**

A little more than half of the tonne-kilometres performed with lorries from Sweden to international destinations in 2011 went to Norway. 68 percent of the goods loaded on Swedish registered lorries in Sweden going abroad went to Norway.

45 percent of the tonne-kilometres performed with Swedish registered lorries from Sweden to international destinations went to countries within the EU. Germany and the Netherlands dominate the freight tonne-kilometres from Sweden to other EU countries. The largest amount of goods from Sweden to countries within the EU went to Germany and Finland.

Cabotage, where Swedish-registered lorries performed "international haulage assignments within another country", and cross-transport, where Swedish-registered lorries performed "international haulage assignment between two other countries" are scarce among Swedish registered lorries. During 2011, tonne-kilometres performed by Swedish registered lorries performing cabotage and cross-transport amounted to 13 percent of the total tonne-kilometres performed within the international goods traffic.

Swedish registered lorries exported 3,2 million tonnes of goods during 2011. The most exported commodity groups were grouped goods, wood and products of wood and cork and products of agriculture, hunting and forestry.

#### **Dangerous goods on the roads**

In the 21st century, the number of tonne-kilometres performed when transporting dangerous goods has decreased. In 2000, the transport of dangerous goods amounted to 15.3 million tonnes on national roads. In 2011 the number was 8.6 million tonnes. 66 percent of these haulage assignments were assignments with flammable liquids.





# 1 Lastbilstrafik 2011

I detta avsnitt presenteras statistik kring de svenskregistrerade lastbilarnas inrikes- och utrikestrafik under år 2011. Lastbilstrafiken beskrivs huvudsakligen genom uppgifter om antalet transporter, det antal kilometer som lastbilarna kört (det s.k. trafikarbetet), mängden transporterat gods samt transportarbetets omfattning (mätt i mängden transporterat gods multiplicerad med transporterad sträcka). I avsnittet kartläggs också områden som fordonstyp, transportavstånd, regionala skillnader, varugrupper och farligt gods.

Syftet med statistiken är dels att redogöra för den svenska lastbilstrafikens in- och utrikestrafik under år 2011, dels att jämföra resultaten med tidigare års lastbilstrafik. Rapporten redogör därför också för lastbilstrafikens utveckling under 2000-talets första decennium, i vissa fall genom index mellan åren, i andra fall genom att jämföra genomsnittsvärden för perioden 2000 till 2010 med genomsnittet för år 2011, och i ytterligare fall genom jämförelser mellan år 2011 och år 2010.

Rapporten består av tre delar:

- Uppgifter och jämförelser kring inrikes och utrikes lastbilstransporter, vilka presenteras i avsnitt 1.1.
- Fördjupande uppgifter om inrikes lastbilstransporter, vilka presenteras i avsnitt 1.2.
- Fördjupande uppgifter om utrikes lastbilstransporter, vilka presenteras i avsnitt 1.3.

För en beskrivning av genomförande och metod, se avsnittet "Fakta om statistiken".

Då detta är en urvalsundersökning är det naturligt med en viss variation från år till år i uppmätta värden, vilket bör beaktas vid tolkning av resultaten. I Tabellbilagan redovisas konfidensintervall för varje värde.

## 1.1 Inrikes och utrikes lastbilstransporter

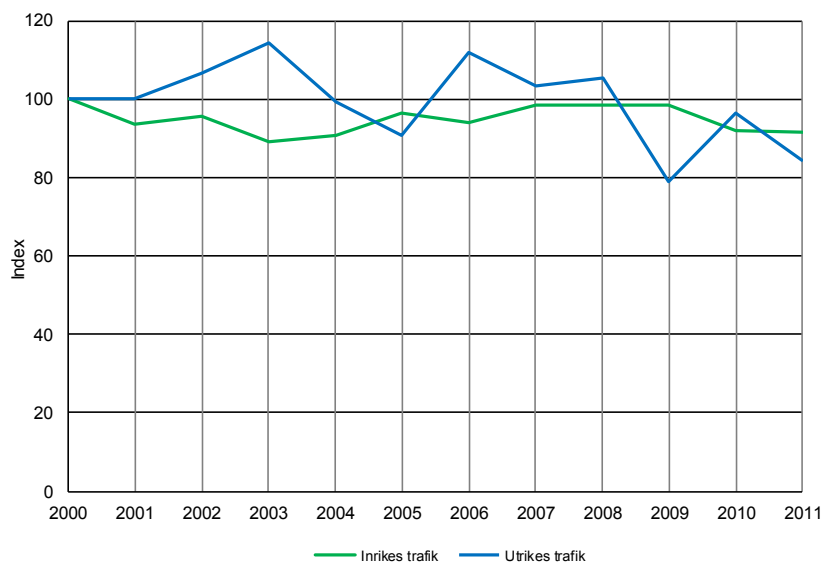
Under år 2011 utförde svenskregistrerade tunga lastbilar<sup>1</sup> 35,2 miljoner varustransporter inom och utom Sverige. Inrikestrafiken dominerar, hela 99 procent av alla varustransporter gjordes inom landet.

Den svenska lastbilstrafiken delas in i två kategorier; *yrkesmässig trafik* och *firmabilstrafik*. Den yrkesmässiga trafiken innebär transporter åt andra mot betalning, exempelvis godstrafik. Firmabilstrafiken omfattar grossister och återförsäljare, som distribuerar egna varor till sina kunder. Den yrkesmässiga

---

<sup>1</sup> För definition av tung lastbil, se avsnittet Definitioner i denna rapport.

trafiken är mest omfattande. Under år 2011 stod den yrkesmässiga trafiken för 84 procent av samtliga inrikes lastbilstransporter.

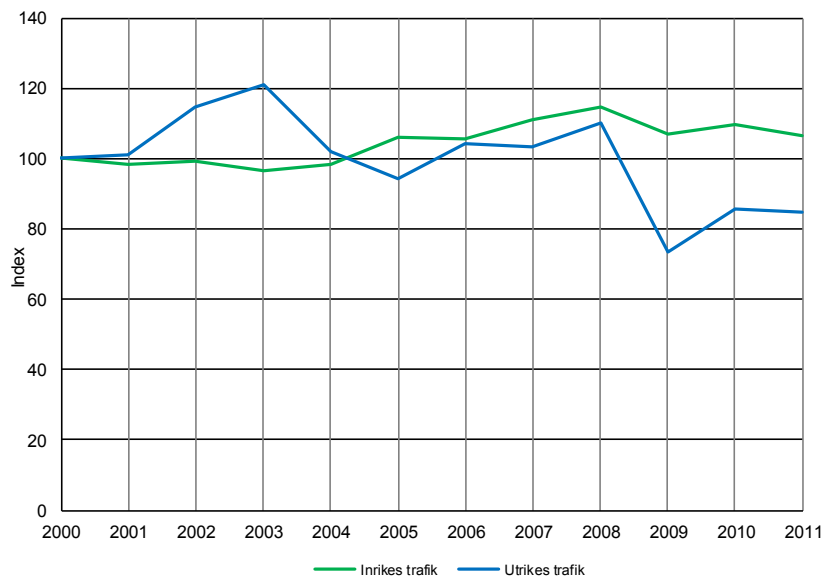


**Figur 1.1: Inrikes och utrikes transporter med svenska lastbilar år 2000-2011**  
Index (år 2000=100)

Källa: Tabell 1 i tabellbilagan respektive årsrapport.

Antalet inrikestransporter har varit relativt konstant mellan åren 2000 och 2011, jämfört med den mer varierande utrikestrafiken (se Figur 1.1). Under de två senaste åren har dock antalet inrikestransporter minskat något. År 2009 utfördes 37,2 miljoner inrikestransporter med svenskregistrerade lastbilar. År 2011 hade antalet sjunkit till 34,7 miljoner transporter.

Antalet utrikestransporter har varierat i större utsträckning under samma tidsperiod. Dock ska variationerna gällande utrikestrafiken tolkas med viss försiktighet. Utlandstrafiken står, som tidigare nämnts, för en liten del av den totala svenska lastbilstrafiken. Det statistiska underlaget är därmed litet, vilket gör att också en mindre förändring ger ett stort genomslag på totalnivå. Under år 2011 utfördes 486 000 utrikestransporter med svenskregistrerade lastbilar.



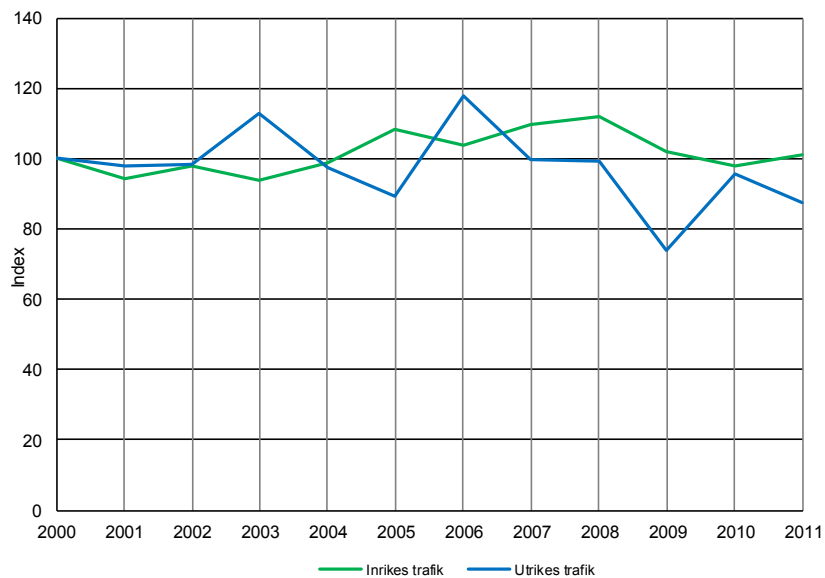
**Figur 1.2: Inrikes och utrikes trafikarbete (körda kilometer) med svenska lastbilar år 2000-2011. Index (år 2000=100).**

Källa: Tabell 1 i tabellbilagan respektive årsrapport.

Under år 2011 körde de svenskregistrerade lastbilarna sammanlagt 2,7 miljarder kilometer. Lastbilarna körde alltså fler kilometer år 2011 jämfört med år 2000 då de färdades knappt 2,6 miljarder kilometer. De körde dock mindre jämfört med rekordåret år 2008, då trafikarbetet var drygt 2,9 miljarder kilometer. (se Figur 1.2)

Statistiken för år 2011 visar en statistiskt säkerställd förändring i den inrikes yrkesmässiga trafiken, det vill säga den trafik som innebär transporter åt andra mot betalning, exempelvis godstrafik. Den yrkesmässiga trafiken utan last minskade signifikant under året, både vad gäller antal transporter och antalet körda kilometer. Antalet transporter minskade med 15 procent under året, från 8,6 miljoner till 7,3 miljoner transporter. Trafikarbetet minskade med 18 procent, från 418 miljoner kilometer till 343 miljoner kilometer.

Transporter utan last, så kallade tomtransporter, är inte önskvärda för åkerierna vare sig ur ekonomisk eller miljömässig synvinkel. Samtidigt kan de inom vissa branscher vara svåra att undvika. En fördjupad statistik om detta återfinns under rubriken "Tomtransporter" i denna rapport.



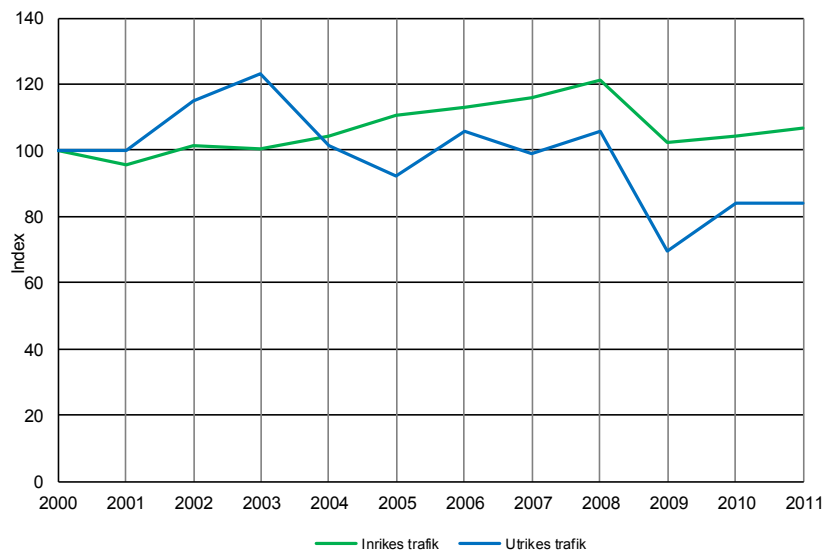
**Figur 1.3: Inrikes och utrikes lastad godsmängd med svenska lastbilar år 2000-2011. Index (år 2000=100).**

Källa: Tabell 1 i tabellbilagan respektive årsrapport.

År 2011 transporterades 331 miljoner ton gods av svenska lastbilar, både inom och utom Sverige. Drygt 325 miljoner ton av den godsmängden kördes på de svenska vägarna. Det betyder att knappt två procent av det gods som lastats på svenska lastbilar under året transporterades inom utrikestrafiken.

Den mängd gods som årligen transporteras inom Sverige har varit relativt konstant under de redovisade åren. Mellan år 2008 och år 2009 sjönk dock mängden lastat gods rejält. Under år 2008 slog lastbilstrafiken decenniets rekord med nära 361 miljoner ton lastat gods och år 2009 var mängden nere på 329 miljoner ton gods. (se Figur 1.3)

Den lastade godsmängden i utrikestrafiken har visat prov på stora variationer genom åren. Precis som i inrikestrafiken minskade mängden lastat gods inom utrikestrafiken kraftigt mellan år 2008 och år 2009, från 6,7 miljoner ton lastat gods till knappt 5 miljoner ton. År 2011 var siffran högre. då var den lastade godsmängden inom utrikestrafiken 5,9 miljoner ton. Som tidigare nämnts bör dock variationerna inom utrikestrafiken tolkas med viss försiktighet, då det statistiska underlaget är litet och små förändringar därför får stort genomslag på totalnivå.



**Figur 1.4: Inrikes och utrikes transportarbete med svenska lastbilar år 2000-2011. Index (år 2000=100).**

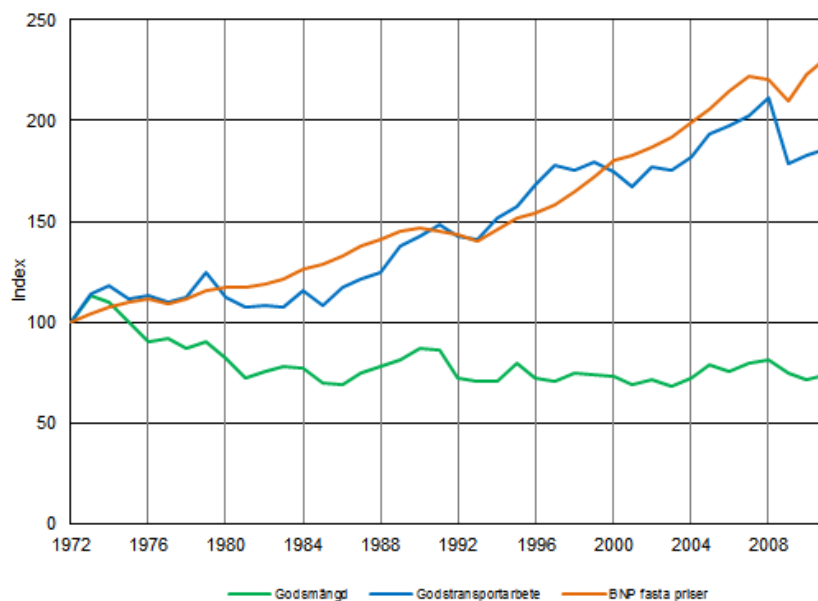
Källa: Tabell 1 i tabellbilagan i respektive årsrapport.

Under år 2011 utfördes knappt 37 miljarder tonkilometer transportarbete av svenskregistrerade lastbilar. Det är en ökning sedan år 2000, då transportarbetet uppgick till 35,5 miljarder tonkilometer, men en minskning jämfört med år 2008, då siffran var hela 42,4 miljarder tonkilometer. Sedan dess har transportarbetet återigen ökat, även om det är en bit kvar till rekordåren 2008 för inrikestrafiken och 2003 för utrikestrafiken. (se Figur 1.4)

Även vad gäller transportarbetet dominerar inrikestrafiken rejält. År 2011 ägde 90 procent av transportarbetet med svenskregistrerade lastbilar rum inom Sverige.

## 1.2 Inrikes lastbilstransporter

De allra flesta svenskregistrerade lastbilar kör inom Sverige. År 2011 utfördes 99 procent av alla lastbilstransporter inom landet. Lastbilstrafikens verksamhet visas bland annat i parametern transportarbete. Transportarbete beräknas som mängden transporterat gods multiplicerad med transporterad sträcka och anges i tonkilometer. Under år 2011 utförde svenskregistrerade lastbilar 33,4 miljarder tonkilometer transportarbete inom landet. Den yrkesmässiga trafiken utförde 30,7 miljarder tonkilometer transportarbete och firmabilstrafiken 2,7 miljarder tonkilometer. Drygt 90 procent av allt utfört transportarbete skedde inrikes. För mer information, se tabell 1 i Tabellbilagan.



**Figur 1.5: Godsmängd (miljoner ton) och godstransportarbete (miljarder tonkilometer) med lastbil inom Sverige samt BNP i fasta priser år 1972-2011. Index (år 1972=100).**

Källa: Godsmängd och godstransportarbete från Lastbilstrafikrapporter från SCB (tidigare år) samt SIKA och Trafikanalys (senare år). BNP från SCB.

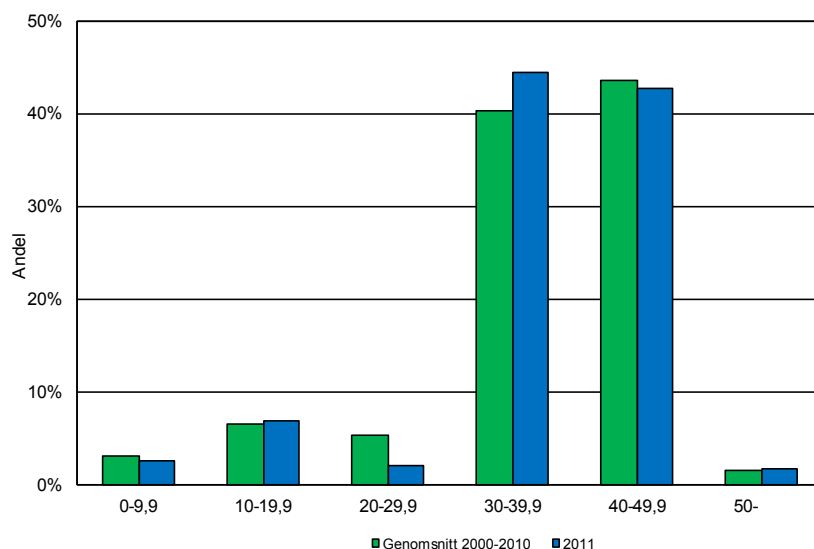
Den godsmängd som transporteras inrikes har minskat stadigt under en längre tid. Under år 2011 transporterades 325 miljoner ton gods med svensk-registrerade lastbilar inom Sverige. Godstransportarbetet har däremot ökat stadigt sedan början av 1990-talet och följt utvecklingen av den svenska bruttonationalprodukten, BNP. Under år 2009 minskade den transporterade godsmängden, godstransportarbetet och real BNP. Nedgången hämtades dock tillbaka redan under år 2010. Statistiken för år 2011 visar en fortsatt stigande kurva. (se Figur 1.5)

## Fordon i inrikestrafiken

Lastbilar är indelade i olika miljöklasser. De vanligaste miljöklasserna bland svenska lastbilar är Euro III och Euro V. År 2011 svarade lastbilarna i miljöklass Euro III för 10,9 miljarder tonkilometer och lastbilarna i miljöklass Euro V för 10,8 miljarder tonkilometer av det totala inrikes transportarbetet på 33,4 miljarder tonkilometer.

Skåpbil är det vanligaste ekipaget. Under år 2011 utförde skåpbilar knappt 37 procent av allt inrikes transportarbete.

Inom den svenska lastbilsparken förekommer fordon med allt från två axlar till över sju axlar. År 2011 utfördes 71 procent av allt inrikes transportarbete av lastbilsekipage med sju axlar. Ekipage med fyra axlar utförde minst transportarbete.



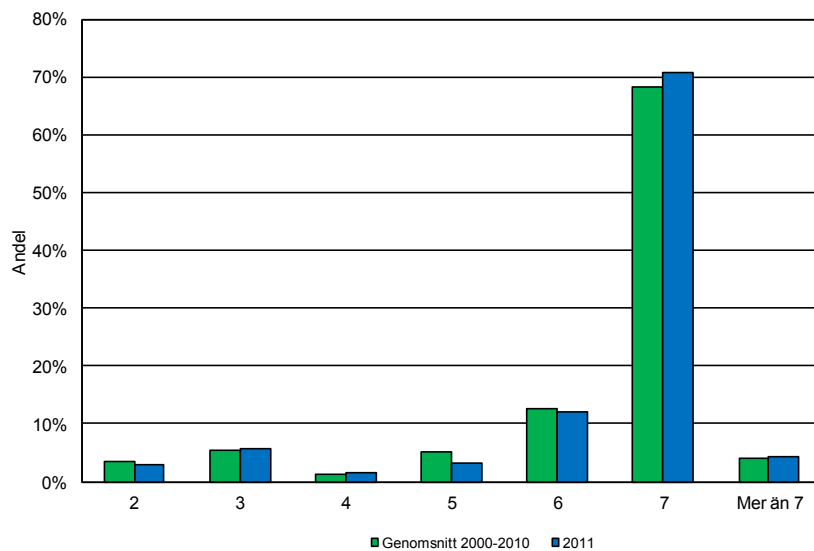
**Figur 1.6: Inrikes godstransportarbete med svenska lastbilar fördelat på ekipagets maximilastvikt (ton) år 2011 och genomsnittet för åren 2000-2010. Andel av total inrikes transportarbete, procent.**

Källa: Tabell 2 i tabellbilagan samt motsvarande tabell i tidigare årsrapporter.

År 2011 utfördes den största andelen av allt inrikes transportarbete, 44 procent, av ekipage med en maximilastvikt på mellan 30-39,9 ton. Ekipage med en maximilastvikt mellan 40-49,9 ton utförde 43 procent av transportarbetet. Dessa två lastviktsklasser utförde år 2011 sammanlagt 87 procent av allt transportarbete inom Sverige och dominerar därför marknaden. (se Figur 1.6)

Ekipage med en maximilastvikt på mer än 50 ton utförde den minsta delen av det totala inrikes transportarbetet, både under år 2011 och sett till ett genomsnitt över åren 2000-2010. Under förra året utförde dessa tungt lastade bilar två procent av det totala transportarbetet medan genomsnittet för åren 2000-2010 var endast en procent.

Totalt var transportarbetet i inrikestrafiken något mer omfattande år 2011 jämfört med det genomsnittliga inrikes transportarbetet för perioden år 2000-2010. År 2011 utfördes 33,4 miljarder tonkilometer transportarbete medan genomsnittet visar en siffra på 33,3 miljarder tonkilometer.

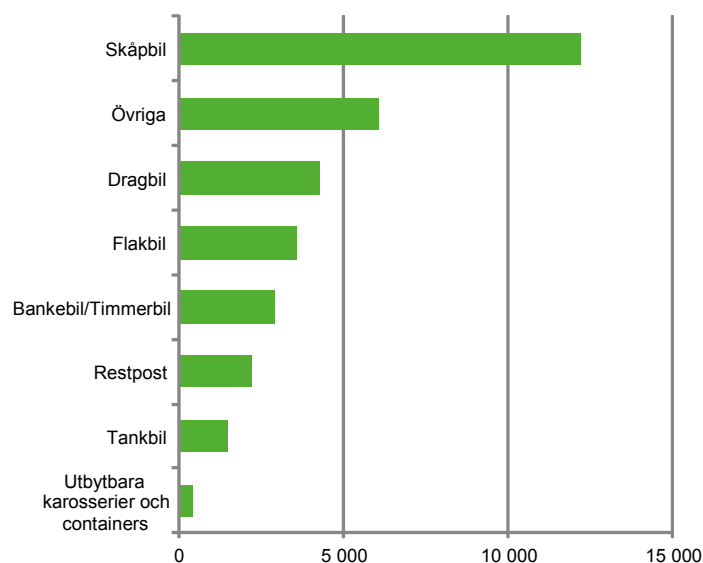


**Figur 1.7: Inrikes godstransportarbete med svenska lastbilar fördelat på ekipagets antal axlar år 2011 och genomsnittet för åren 2000-2010. Andel av total inrikes transportarbete, procent.**

Källa: Tabell 2 i tabellbilagan samt motsvarande tabell i tidigare årsrapporter.

Fordon med sju axlar dominerar transportarbetet inom den svenska lastbilstrafiken. År 2011 utfördes 71 procent av allt inrikes transportarbete av lastbils-ekipage med sju axlar. Det är en något högre siffra än genomsnittet på 68 procent för åren 2000-2010. Lastbilar med sex axlar är den näst största gruppen, men är ändå betydligt färre än de sjuaxliga lastbilarna. År 2011 stod ekipagen med sex axlar för 12 procent av transportarbetet, under perioden 2000-2010 var motsvarande siffra 13 procent. Ekipage med fyra axlar utförde minst transportarbete under år 2011. (se Figur 1.7)





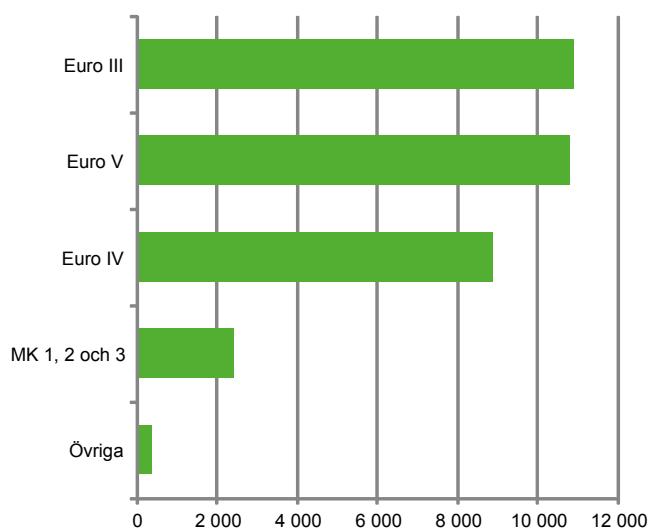
**Figur 1.8: Inrikes godstransportarbete (i miljoner tonkilometer) med svenska lastbilar, fördelat på typ av bil år 2011.**

Källa: Tabell 4A.

Skåpbil var den vanligast förekommande lastbilstypen för inrikestransporter under året. En dryg tredjedel av transportarbetet inom landet utfördes av skåpbilar varav närmare hälften utfördes av skåpbilar med kylaggregat. (se Figur 1.8) Kylaggregat är en viktig komponent vid till exempel transport av livsmedel, vissa kemikalier och sjukvårdsprodukter.

Kategorin "Övriga", vilka bland annat omfattar rullflaksväxlare och liftdumpers, utförde den näst största andelen inrikes transportarbete under år 2011, 6,1 miljarder tonkilometer. På tredje plats kom gruppen dragbilar, som utförde 4,3 miljarder tonkilometer inrikes transportarbete under år 2011.

*Flest antal transporter med last kördes av skåpbilar, flakbilar och de ekipage som ligger under gruppen "Övriga". Den största godsmängden fraktades av flakbilar och de ekipage som ligger under gruppen "Övriga". Flest antal kilometer körde skåpbilar och ekipage under gruppen "Övriga".*



**Figur 1.9: Inrikes godstransportarbete (i miljoner tonkilometer) med svenska lastbilar, fördelat på miljöklass år 2011.**

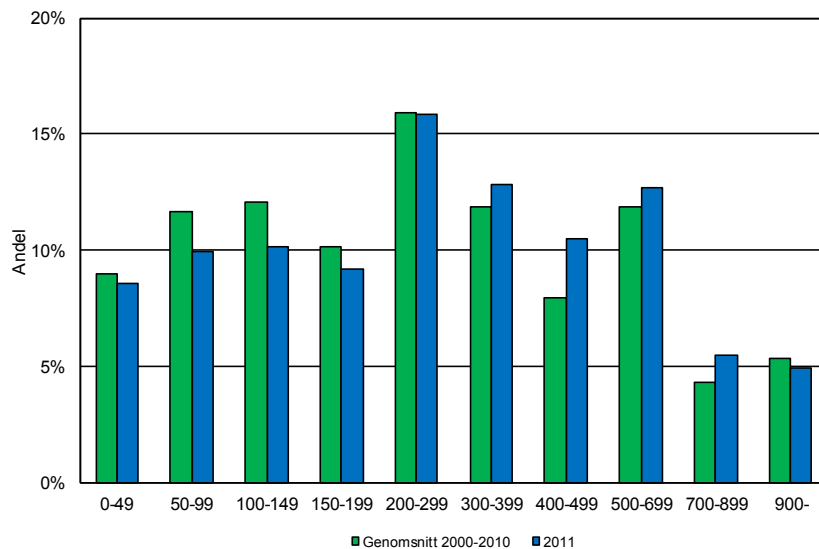
Källa: Tabell 2.

Lastbilar förekommer i olika miljöklasser. De vanligaste miljöklasserna bland svenska lastbilar är Euro III och Euro V. År 2011 utförde lastbilarna i miljöklass Euro III 10,9 miljarder tonkilometer transportarbete och lastbilarna i miljöklass Euro V 10,8 miljarder tonkilometer av det totala inrikes transportarbetet på 33,4 miljarder tonkilometer. Av alla svenskregistrerade lastbilar hör 33 procent till miljöklass Euro III. (se Figur 1.9)

Euro III infördes år 1999, och mellan år 2002 och år 2005 var det ett lagkrav att nya tunga fordon skulle registreras med denna miljöklassificering. År 2006 infördes ett likadant lagkrav kring miljöklassen Euro IV. Miljöklassningen MK användes främst mellan åren 1989 och 2001. Fördelning av transportarbete per miljöklass kan därför delvis förklaras av fordonens ålder.

## Transportavstånd

Under år 2011 ägde den största delen av transportarbetet i inrikestrafiken med svenskregistrerade lastbilar rum på sträckan 200-299 kilometer. Den körsträckan har varit den vanligaste under hela 2000-talet. (se Figur 1.10)



**Figur 1.10: Inrikes godstransportarbete med svenska lastbilar fördelat på transportens längd i kilometer år 2011 jämfört med genomsnittet för åren 2000-2010. Procent av total inrikes transportarbete.**

Källa: Tabell 5 och motsvarande i respektive årsrapport.

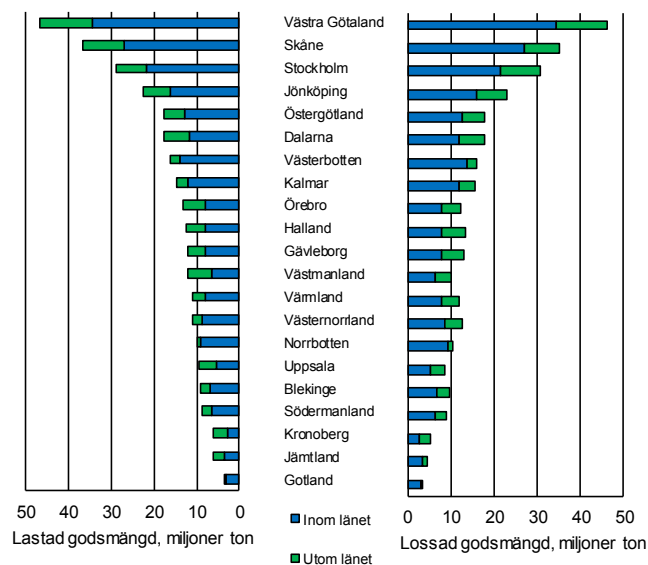
År 2011 utfördes längre körningar än genomsnittet för åren 2000-2010.

Skillnaden var störst inom sträckan 400-499 kilometer. Under 2011 utfördes 10,5 procent av transportarbetet inom det kilometerspannet, medan genomsnittet för 2000-talets första decennium var 7,9 procent.

Transportarbetet på de kortare sträckorna, inom spannet 0-199 kilometer, var mindre år 2011 jämfört med genomsnittet för åren 2000-2010. Själva godstransportarbetet ökar dock stadigt sedan 1990-talet, trots att godsmängden är relativt konstant. En slutsats är att inrikes gods idag transporteras allt längre sträckor.

## Regionala skillnader

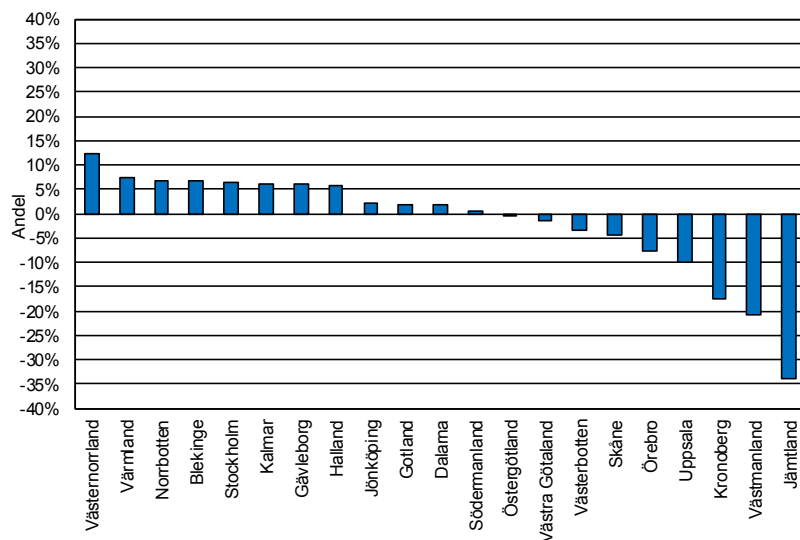
Under år 2011 lastades och lossades totalt 325 miljoner ton gods i Sverige. En dryg femtedel av det inrikes transporterade godset lastades och lossades inom de tre storstadsområdena, det vill säga Stor-Stockholm, Stor-Göteborg och Stor-Malmö. Mest gods lastades och lossades i Västra Götaland, 14 procent av den totala mängden gods, följt av Skåne (11 procent), Stockholm (9 procent) och Jönköpings län (7 procent). (se Figur 1.11)



**Figur 1.11: Lastade och lossade godsmängder i miljoner ton med svenska lastbilar, transporterade inom respektive utom länet, år 2011.**

Källa: Tabell 6A

Totalt 72 procent av alla utförda inrikes transporter transporterades inom det egna länet. Men det förekommer även stora regionala skillnader. På Gotland lastades och lossades hela 98 procent av det transporterade godset inom länet, godset stannade helt enkelt på ön. Ett exempel på det motsatta är Kronobergs län där 46 procent av det lastade godset även lossades inom länet. Andra län med en stor andel lastat gods med destination utanför länsgränsen och lossat gods som kommer till länet från ett annat län är Uppsala, Kronoberg, Västmanland och Jämtlands län.



**Figur 1.12: Relativ differens mellan lastade och lossade godsmängder för inrikes godstransporter med svenska lastbilar efter län år 2011<sup>2</sup>.**

Källa: Tabell 6A.

Det lossades mer gods i exempelvis Västernorrlands län och Värmlands län än det lastades. De länen har störst positiv relativ differens, 12 procent för Västernorrlands län och 7 procent för Värmlands län, mellan "importerat" och "exporterat" gods med lastbil. I Jämtlands län är förhållandet det motsatta, där lastades 1,5 miljoner ton mer än det lossades. Det ger en negativ relativ differens på 34 procent. Även i Västmanlands län lossades det mer än det lastades, en negativ relativ differens på 21 procent. (se Figur 1.12)

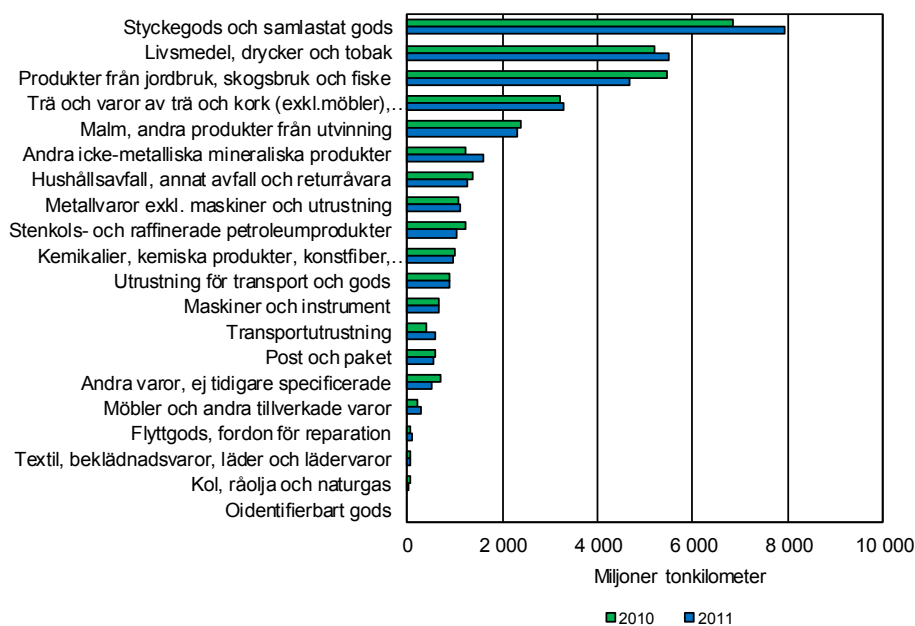
## Varugrupper

Under år 2011 lastades totalt 325 miljoner ton gods i den svenska inrikestrafiken. Den största varugruppen sett till transporterad godsmängd var malm och andra produkter från utvinning, det vill säga produkter från gruvindustrin, som stod för 30 procent av den transporterade godsmängden under året. Därefter kom produkter från jordbruk, skogsbruk och fiske (16 procent av den transporterade godsmängden) samt styckegods och samlastat gods (10 procent av den transporterade mängden).

Den dominerande varugruppen malm och andra produkter från gruvindustrin bestod till 93 procent av undergruppen jord, sten och sand. Den näst största varugruppen var produkter från jordbruk, skogsbruk och fiske. Denna varugrupp bestod till 77 procent av rundvirke. Längden på transporterna av rundvirke var som regel 50 till 150 kilometer långa.

<sup>2</sup> Den procentuella differensen beräknas som differensen (lastat-lossat) dividerat med lastad godsmängd. Då mer gods lastats än lossats i länet redovisas det följaktligen som en negativ effekt.

Malm och andra produkter från utvinning färdades kortast sträckor på de svenska vägarna; 68 procent av dessa varors transportarbete utfördes på avstånd mellan 10 och 99 kilometer. Längst sträckor färdades styckegods och samlastat gods, livsmedel, drycker och tobak, transportutrustning samt metallvaror exklusive maskiner och utrustning. Inom dessa grupper ägde två tredjedelar av transportarbetet rum på sträckorna längre än 300 kilometer. För mer information om den transporterade godsmängden av olika varugrupper, se Tabellbilagan, tabellerna 7A-D.



**Figur 1.13: Inrikes godstransporter (i miljoner tonkilometer) med svenska lastbilar fördelat på varugrupper under åren 2010 och 2011.**

Källa: Tabell 7B i respektive årsrapport.

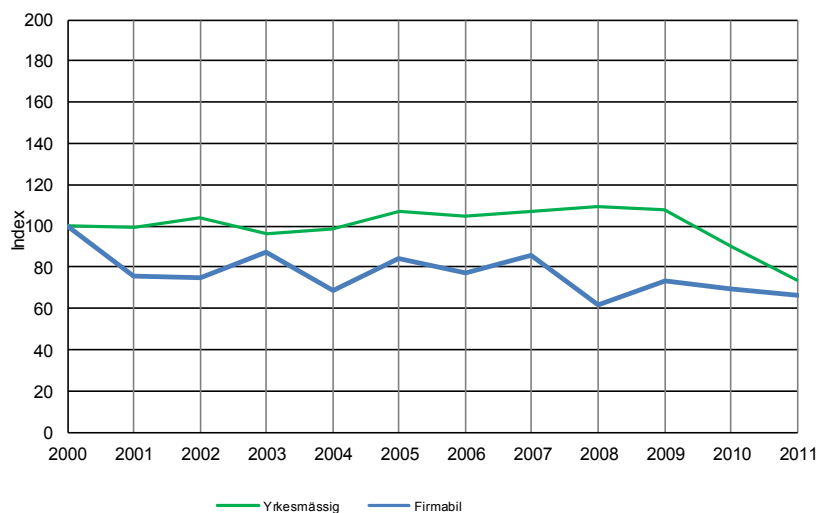
År 2011 var de tre största varugrupperna vad gäller det inrikes transportarbetet styckegods och samlastat gods, livsmedel, drycker och tobak samt produkter från jordbruk skogsbruk och fiske. Dessa grupper var också de tre största under år 2010. Transportarbetet för den största gruppen, styckegods och samlastat gods, ökade dock under år 2011, från 6,8 till 7,9 miljarder tonkilometer eller med 16 procent. Den näst största gruppen, livsmedel, drycker och tobak, ökade med 6 procent. Transportarbetet för den tredje största varugruppen, produkter från jordbruk, skogsbruk och fiske, minskade istället för andra året i rad, denna gång med 14 procent. (se Figur 1.13)

Övriga varugrupper som ökade sitt transportarbete under år 2011 var trä och varor av trä och kork, icke-metalliska mineraliska produkter (förutom malm och andra produkter från utvinning), metallvaror (exklusive maskiner och utrustning), transportutrustning, möbler och andra tillverkade varor samt flyttgods och fordon för reparation.

## Tomtransporter

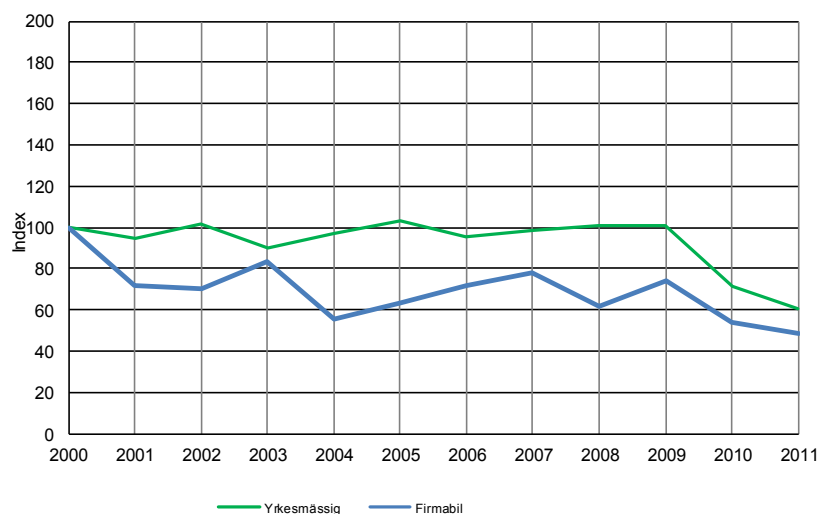
Tomtransporter är transporter utan last. Inrikestrafiken utan last har minskat stadigt under de senaste åren, vilket är positivt för åkeribranschen. Sedan år 2009 har minskningen av tomtransporter varit signifikant (se Figur 1.14). Tomtransporter är inte önskvärda för åkerierna vare sig ur ekonomisk eller miljömässig synvinkel. Samtidigt är de svåra att undvika inom vissa branscher. Vissa typer av varor kräver också särskilda lastningsförutsättningar och ger därmed upphov till fler tomkörningar än andra, exempelvis transporter av vissa trä- och mineralprodukter.

Under år 2011 körde svenska lastbilar 2,4 miljarder kilometer inom Sverige. Av dessa kilometer kördes knappt 402 miljoner, eller 17 procent, utan last. Sedan år 2009 har antalet körda kilometer utan last minskat med 29 procent. Sedan år 2000 är minskningen 27 procent.



**Figur 1.14: Svenska lastbilars tomtransporter fördelat på yrkesmässig trafik och firmabilstrafik. Körda kilometer (i 1 000-tals kilometer) utan last under åren 2000 och 2011. Index (år 2000=100)**

Källa: Tabell 1 i respektive årsrapport.



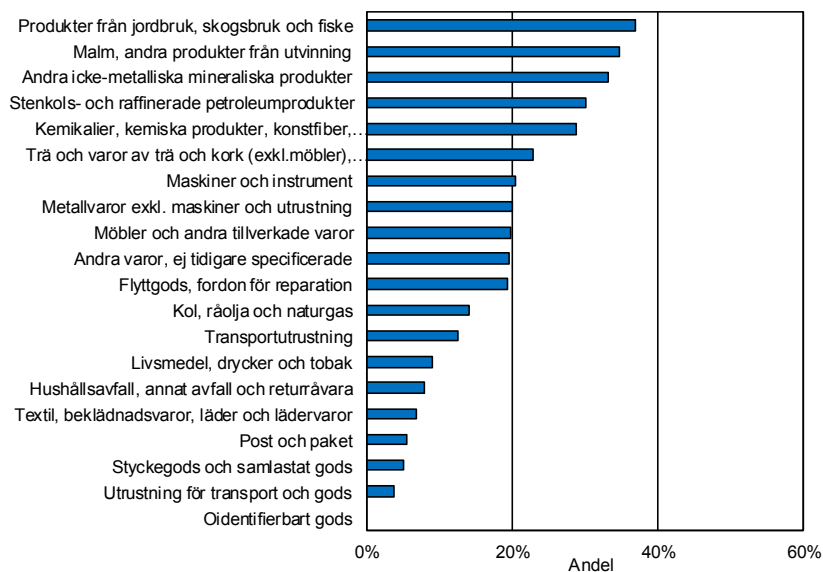
**Figur 1.15: Svenska lastbilars tomtransporter fördelat på yrkesmässig trafik och firmabilstrafik. Antal transporter (i 1 000-tal) utan last under åren 2000 och 2011. Index (år 2000=100)**

Källa: Tabell 1 i tabellbilagan i respektive årsrapport.

Den svenska lastbilstrafiken delas in i kategorierna yrkesmässig trafik och firmabilstrafik. Den yrkesmässiga trafiken, som under året utförde 87 procent av det totala inrikes trafikarbetet, innebär transporter åt andra mot betalning, exempelvis godstrafik. Firmabilstrafiken omfattar grossister och återförsäljare, som distribuerar egna varor till sina kunder. Den yrkesmässiga trafiken körde 343 miljoner kilometer utan last på de svenska vägarna under det gångna året och firmabilstrafiken avverkade 59 miljoner kilometer utan last. (se Figur 1.14)

Under år 2011, precis som under föregående år, minskade antalet tomtransporter på de svenska vägarna. Den inrikes yrkesmässiga trafiken utan last minskade signifikant, både vad gäller antal transporter och antalet körda kilometer. Antalet tomtransporter inom den yrkesmässiga trafiken minskade med 15 procent under året, från 8,6 miljoner till 7,3 miljoner transporter. Trafikarbetet minskade med 18 procent, från 418 miljoner kilometer till 343 miljoner kilometer. (se Figur 1.15)





**Figur 1.16: Inrikes tomtransporter (i 1 000-tal körda kilometer) med svenska lastbilar fördelat på varugrupper, år 2011. Andel körda kilometer utan last kopplat till varugrupp av totalt antal körda kilometer, i procent.<sup>3</sup>**

Källa: Tabell 7C i respektive årsrapport.

Under år 2011 kördes flest kilometer med tom transport inom varugruppen produkter från jordbruk, skogsbruk och fiske. 24 procent av samtliga körda kilometer med tom transport inom Sverige kördes just inom denna varugrupp. Inom varugruppen kördes drygt varannan kilometer med en tom transport. 76 procent av de körda kilometrarna med tomtransporter för produkter från skogsbruk, jordbruk och fiske härrörde från rundvirkestransporter. (se Figur 1.16)

Näst flest tomtransporter, 13 procent av samtliga transporter utan last, kördes inom varugruppen malm och andra produkter från gruvindustrin. Inom den gruppen dominerade de tomtransporter som härrörde från transporter av jord, sten och sand. Få kilometer med tomma transporter körs inom varugrupporna utrustning för transport och gods, styckegods och samlastat gods samt post och paket.

I statistiken kan vi urskilja en minskning av antalet körda kilometer utan last bland flera varugrupper. Inom varugruppen hushållsavfall, annat avfall och returråvara har tomtransporterna minskat med 36 procent mellan år 2010 och 2011, i antal körda kilometer. Inom varugrupporna livsmedel, drycker och tobak, styckegods och samlastat gods har tomtransporterna minskat med 33 procent vardera. Körda kilometer med last i dessa varugrupper visade däremot inga signifikanta skillnader under 2011.

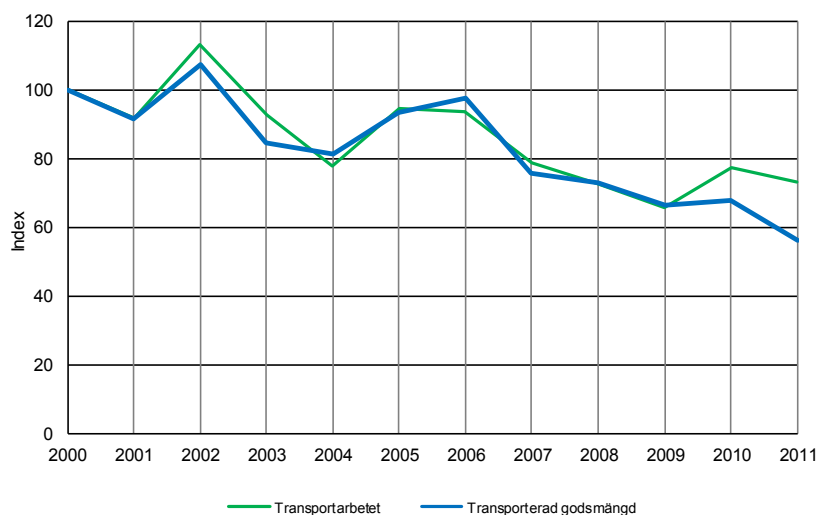
<sup>3</sup> Beräkningarna av tomtransporter per varugrupp har gjorts genom att ett lossat varuslag har kopplats till en efterföljande tomkörning fram till nästa lastningsplats.

Eftersom statistiken grundas på en urvalsundersökning där uppräknig sker finns alltid en viss osäkerhet. För resultat med konfidensintervall<sup>4</sup>, se Tabellbilagan, tabell 7C och 7D.

## Farligt gods

Under år 2011 fraktades 8,6 miljoner ton farligt gods på de svenska vägarna. Till farligt gods räknas gods som gaser, brandfarliga vätskor, oxiderande och frätande ämnen.

Lastbilsbranschen arbetar aktivt i ett flertal projekt som syftar till att minska volymerna av farligt gods på de svenska vägarna. Det har gett resultat. År 2000 transporterades 15,3 miljoner ton farligt gods på landets vägar. År 2011 var siffran 8,6 miljoner ton. Under 2000-talets första decennium har även transportarbetet av farligt gods minskat, från 2 miljarder tonkilometer till 1,5 miljarder tonkilometer år 2011.



**Figur 1.17: Inrikes lastad godsmängd (i 1 000-tal ton) och godstransportarbete (i miljoner tonkilometer) med svenska lastbilar fördelat på ADR/ADR-S-klassificering år 2000 till 2011. Index (år 2000=100).**

Källa: Tabell 8 i tabellbilagan och motsvarande tabell i respektive årsrapport.

Sedan år 2002 har transportererna med farligt gods minskat stadigt i Sverige, med vissa variationer. Under år 2011 var den transporterade mängden av farligt gods inom Sverige den lägsta hittills under den uppmätta perioden. Även transportarbetet med farligt gods har minskat sedan år 2000, med 27 procent. (se Figur 1.17)

<sup>4</sup> För mer information om tolkning av konfidensintervall, se avsnittet Fakta om statistiken.

År 2011 utgjordes den största delen av det inrikes transporterade farliga godset, 66 procent, av så kallade brandfarliga vätskor. Näst största delen bestod av komprimerade, kondenserade eller under tryck lösta gaser. Dessa utgjorde 15 procent av det farliga godset.

## 1.3 Utrikes lastbilstransporter

Detta avsnitt presenterar statistiken kring utrikestrafiken med svenskregistrerade lastbilar under år 2011. Avsnittet presenterar uppgifter om fordon och transportavstånden, import och export, cabotage samt varugrupper.

Utrikestrafik utförs sparsamt med svenskregistrerade lastbilar. Under år 2011 var endast en procent av alla transporter utrikes transporter, 486 000 av 35 miljoner transporter.

Utrikestrafiken med svenskregistrerade lastbilar delas in i fyra kategorier:

- trafik från Sverige till utlandet
- trafik från utlandet till Sverige
- cabotage
- tredjelandstrafik

Under 2011 år bestod den största delen av utrikestrafiken av trafik till och från Sverige. 90 procent av det gods som lastades inom utrikestrafiken och 87 procent av det sammanlagda transportarbetet som utfördes ägde rum mellan Sverige och utlandet. Svenska lastbilars cabotageverksamhet och tredjelandstrafik är sålunda begränsad.

För mer information om utrikestrafiken vad gäller lastad godsmängd och transportarbete under 2011, se tabell 1 i Tabellbilagan för en översikt samt tabellerna 10-18 i samma bilaga.

### Fordon och transportavstånd

I en jämförelse med den lastbilspark som kör inom Sverige kan konstateras att medelåldern på lastbilarna inom utrikestrafiken är förhållandevis lägre, 4,3 år jämfört med 6,2 år. Åldern på lastbilsbeståndet på de svenska vägarna är mer spritt än för utlandstrafiken. Många av de lastbilar som kör inom Sverige är tio år eller äldre, även om majoriteten av lastbilarna, precis som inom utrikestrafiken, ligger i spannet ett till fem år gamla. Ekipagen var som regel klassificerade i miljöklass III eller V, hade fem till sex axlar samt en totalvikt på 55 ton eller mer. Maximilastvikten låg för de flesta på mellan 30 och 40 ton.

Det totala utrikes transportarbetet under år 2011 var 3,5 miljarder tonkilometer. Transportarbetet från Sverige till utlandet stod för 1,7 miljarder tonkilometer och transportarbetet från utlandet till Sverige för 1,4 miljarder tonkilometer. Cabotage och tredjelandstrafik stod för 144 miljoner respektive 298 miljoner tonkilometer transportarbete.

Den största delen transportarbete för lastbilstrafik både från Sverige till utlandet och från utlandet till Sverige utfördes med transporter som färdades mellan 50 till 100 mil.

För mer information om fordon och transportavstånd, se tabell 1, tabell 10 och tabell 11 i Tabellbilagan.

## **Import och export**

Under år 2011 utfördes 1,7 miljarder tonkilometer transportarbete av svenska lastbilar med last som färdades från Sverige till utlandet. Dessa transporterade drygt 3,1 miljoner ton gods.

Den största delen av både transportarbetet och godset härrörde från transporter som färdades från Sverige till Norge. Drygt hälften av godstransportarbetet från Sverige till utlandet utgjordes av transporter till Norge. Det transporterade godset till Norge stod för 68 procent av allt transporterat gods.

Av det totala transportarbetet med svenska lastbilar från Sverige till utlandet gick 45 procent till ett land inom EU. Lastbilar som färdades till Tyskland och Nederländerna utförde den största delen av transportarbetet från Sverige till EU-området. Störst mängd gods från Sverige till EU-området fraktades till Tyskland och Finland.

Under år 2011 utfördes 1,4 miljarder tonkilometer transportarbete av svenska lastbilar som färdades från utlandet till Sverige. Dessa transporterade 2,2 miljoner ton gods.

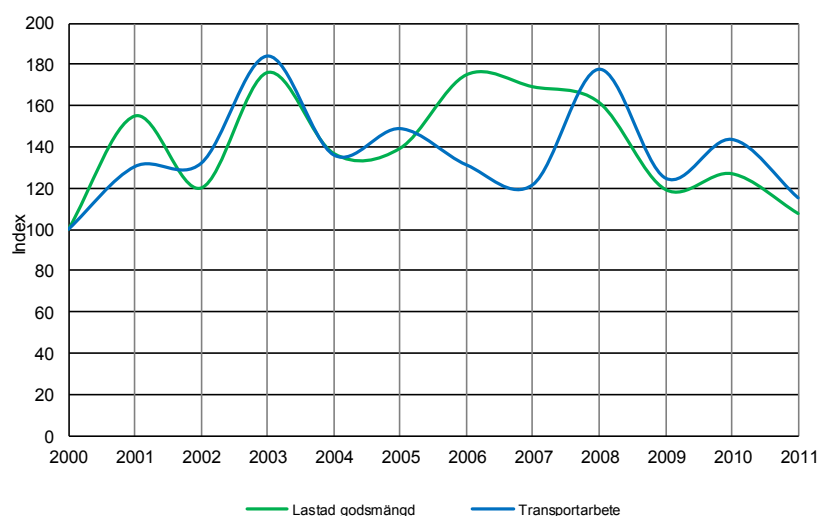
Precis som när det gäller transporter med last från Sverige till utlandet så domineras transportererna från utlandet till Sverige med svenska lastbilar av transporter mellan Norge och Sverige. 46 procent av transportarbetet och 1,2 miljoner ton gods, eller 55 procent av den totala godsmängden, transporterades från Norge till Sverige med svenskregistrerade lastbilar under år 2011.

Resterande 54 procent av transportarbetet från utlandet till Sverige bestod av transporter från EU-området till Sverige. Svenska lastbilar som färdades från Tyskland och Nederländerna stod för den största delen av transportarbetet, 27 procent av det totala transportarbetet från utlandet till Sverige. Störst mängd gods från EU till Sverige fraktades från Tyskland respektive Finland.

För mer information om import och export, se tabell 11 i Tabellbilagan.

## **Cabotage**

Cabotaget utgör en liten del av den svenska utrikestrafiken och stod för endast fyra procent av det totala utrikes transportarbetet under år 2011.



**Figur 1.18: Svenska lastbilers cabotage i utlandet. Lastad godsmängd (1 000-tals ton), Transportarbete (miljoner ton-km), under åren 2000 till 2011. Index (år 2000=100).**

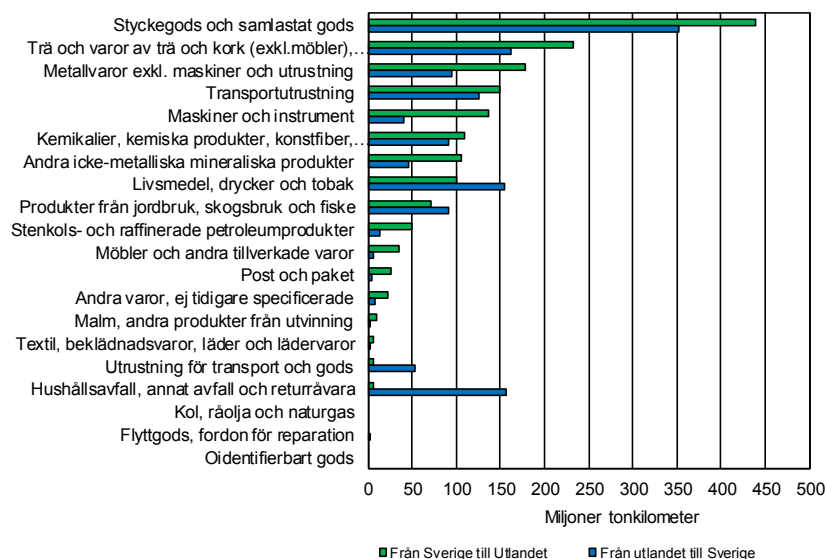
Källa: Tabell 1 i tabellbilagan i respektive årsrapport.

De senaste tio åren har kurvorna för cabotage pendlat både uppåt och nedåt. År 2009 sjönk exempelvis kurvorna kraftigt nedåt, vilket kan ses som en del av den allmänna nedgången inom lastbilstrafiken under detta år. År 2010 vände den nedåtgående trenden för att under år 2011 återigen sjunka ned mot nivån för år 2000. (se Figur 1.18)

Dock ska siffrorna tolkas med viss försiktighet. Cabotage utförs, som tidigare nämnts, sparsamt med svenska lastbilar. Det statistiska underlaget är därmed litet, vilket gör att också en mindre förändring ger ett stort genomslag på totalnivå.

## Varugrupper

Under år 2011 transporterades sammanlagt 5,9 miljoner ton gods inom utrikestrafiken med svenskregistrerade lastbilar. Det sammanlagda transportarbetet uppgick till 3,5 miljarder tonkilometer.



**Figur 1.19: Utrikes godstransporter med svenska lastbilar fördelat på varugrupper, från Sverige till utlandet respektive från utlandet till Sverige år 2011. Transportarbete i miljoner tonkilometer.**

Källa: Tabell 13 i tabellbilagan och motsvarande tabell i respektive årsrapport.

Under året utfördes den största delen av transportarbetet med svenska lastbilar från Sverige till utlandet av fordon som transporterade de fyra varugrupperna styckegods och samlastat gods, trä och varor av trä och kork, metallvaror exklusive maskiner och utrustning samt transportutrustning. Från utlandet till Sverige utfördes den största delen av transportarbetet av lastbilar som forslade styckegods och samlastat gods, trä och varor av trä och kork, livsmedel, drycker och tobak samt hushållsavfall, annat avfall och returråvara. (se Figur 1.19)

De största godsmängderna från Sverige till utlandet bestod av styckegods och samlastat gods, trä och varor av trä och kork, produkter från jordbruk, skogsbruk och fiske samt vissa icke-metalliska mineraliska produkter. Från utlandet till Sverige återfanns de största godsmängderna inom varugrupperna styckegods och samlastat gods, trä och varor av trä och kork samt produkter från jordbruk, skogsbruk och fiske.

Vid tolkning av resultaten är det, som tidigare nämnts, viktigt att ta hänsyn till att de värden för utrikestransporter som redovisas är osäkra. Det statistiska underlaget är litet och även en mindre förändring kan ge stort genomslag på totalnivå. I Tabellbilagan redovisas konfidensintervall för varje värde.

## 2 Tabellförteckning

<b>Tabellförteckning</b>		<b>List of tables</b>	
<b>Inrikestrafik</b>		<b>National transport</b>	
Tabell 1.	Svenska lastbilers godstransporter under 2011 och 2010.	Table 1.	Transport of goods by road by Swedish registered lorries, 2011 and 2010.
Tabell 2.	Inrikes godstransporter med svenska lastbilar fördelat på ekipagens totalvikt, maximilastvikt, antal axlar samt fordonets ålder, 2011.	Table 2.	National road goods transport with Swedish registered lorries by maximum permissible weight, load capacity, axle configuration of the vehicle combination and the age of the vehicle, 2011.
Tabell 3.	Inrikes godstransporter med svenska lastbilar fördelat på antal transporter, körda kilometer, godsmängd och transportarbete efter ekipagens antal axlar, 2011.	Table 3.	National road goods transport with Swedish registered lorries by number of haulages, kilometres driven, tonnes, tonne-kilometres. Division by axle configuration, 2011.
Tabell 4A.	Inrikes godstransporter med last med svenska lastbilar fördelat på antal transporter, körda kilometer, godsmängd och transportarbete efter lastbilens karosseri, 2011.	Table 4A.	National road goods transport with load with Swedish registered lorries by number of haulages, kilometres driven, tonne, tonne-kilometres. Division by carrossery, 2011.
Tabell 4B.	Inrikes godstransporter utan last med svenska lastbilar fördelat på antal transporter, körda kilometer, godsmängd och transportarbete efter lastbilens karosseri, 2011.	Table 4B.	National road goods transport without load with Swedish registered lorries by number of haulages, kilometres driven, tonne, tonne-kilometres. Division by carrossery, 2011.
Tabell 5.	Inrikes godstransporter med svenska lastbilar i transporterad godsmängd och transportarbete efter transportavstånd, 2011.	Table 5.	National road goods transport by Swedish registered lorries in tonnes and tonnes-kilometres by length of haul, 2011.
Tabell 6A.	Inrikes godstransporter med svenska lastbilar. Lastade och lossade godsmängder efter län samt efter destination respektive ursprung, 2011.	Table 6A.	National road goods transport with Swedish registered lorries. Loaded and unloaded goods by county and some city areas by destination and origin of the haulages respectively, 2011.
Tabell 6B.	Inrikes godstransporter med svenska lastbilar fördelat på län. Totalt, kvantitet i 1 000-tal ton, 2011.	Table 6B.	National road goods transport with Swedish registered lorries by county. Total, quantity in 1 000 tonnes, 2011.

Tabell 6C.	Inrikes godstransporter med svenska lastbilar fördelat på län. Totalt, miljoner tonkilometer, 2011.	Table 6C.	National road goods transport with Swedish registered lorries by county. Total, million tonne-kilometres, 2011.
Tabell 7A.	Inrikes godstransporter med svenska lastbilar fördelat på varugrupper (NST2007) och transportavstånd. Totalt, kvantiteter i 1 000-tal ton, 2011.	Table 7A.	National road goods transport with Swedish registered lorries by NST2007 division and length of haul. Total, quantity in 1 000 tonnes, 2011.
Tabell 7B.	Inrikes godstransporter med svenska lastbilar fördelat på varugrupper (NST2007) och transportavstånd. Totalt, tonkilometer i ton, 2011.	Table 7B.	National road goods transport with Swedish registered lorries by NST2007 division and length of haul. Total, million tonne-kilometres, 2011.
Tabell 7C.	Inrikes godstransporter med svenska lastbilar fördelat på varugrupper (NST2007). Totalt, körda kilometer i 1 000-tal km, 2011.	Table 7C.	National road goods transport with Swedish registered lorries by NST2007 division. Total, distance in 1 000 kilometres, 2011.
Tabell 7D.	Inrikes godstransporter med svenska lastbilar fördelat på varugrupper (NST2007). Totalt, antal transporter i 1 000-tal, 2011.	Table 7D.	National road goods transport with Swedish registered lorries by NST2007 division. Total, number of haulages in thousands, 2011.
Tabell 8.	Inrikes godstransporter med svenska lastbilar fördelat på ADR/ADR-S-klassificering. Antal transporter, körda kilometer, transporterad godsmängd och transportarbete, 2011.	Table 8.	National road goods transport with Swedish registered lorries according to ADR/ADR-S. Number of haulages, kilometres driven, tonnes and tonne-kilometres, 2011.
Tabell 9.	Inrikes godstransporter med svenska lastbilar. Transporterad godsmängd, transportarbete och körda kilometer med last efter lasttyp, 2011.	Table 9.	National road goods transport with Swedish registered lorries. Goods carried, tonne-kilometres performed and kilometres driven with load, 2011.

#### **Utrikestrafik**

Tabell 10.	Utrikes godstransporter med svenska lastbilar fördelat på ekipagets totalvikt, maximilastvikt, antal axlar samt fordonets ålder, 2011.
Tabell 11.	Utrikes godstransporter med svenska lastbilar fördelat på import- och exportländer. Antal transporter, körda kilometer, transporterad godsmängd, transportarbete, 2011.

#### **International transport**

Table 10.	International road goods transport with Swedish registered lorries by maximum permissible load capacity, axle configuration of the vehicle combination and the age of the vehicle, 2011.
Table 11.	International road goods transport with Swedish registered lorries according to import- and export- countries. Number of haulages, kilometres driven, tonnes and tonne-kilometres, 2011.



Tabell 12.	Utrikes godstransporter med svenska lastbilar fördelat på transportavstånd. Antal transporter, körda kilometer, transporterad godsmängd och transportarbete, 2011.	Table 12.	International road goods transport with Swedish registered lorries according to length of haul. Number of haulages, kilometres driven, tonnes and tonne-kilometres, 2011.
Tabell 13.	Utrikes godstransporter med svenska lastbilar fördelat på varugrupper (NST2007). Från Sverige till utlandet och från utlandet till Sverige. Kvantiteter i 1 000-tal ton och miljoner tonkilometer, 2011	Table 13.	International road goods transport with Swedish registered lorries by NST2007 division. From Sweden to abroad and from abroad to Sweden. Quantity in 1 000 tonnes and million tonne-kilometres, 2011.
Tabell 14.	Utrikes godstransporter med svenska lastbilar. Godsmängd fördelat efter avsändarland och avlastningsregion i Sverige respektive mottagarland och pålastningsort i Sverige. Kvantiteter i 1 000-tal ton, 2011.	Table 14.	International road goods transport with Swedish registered lorries. Goods divided by dispatching country and import region in Sweden respectively receiving country and export region in Sweden. Quantity in 1 000 tonnes, 2011.
Tabell 15.	Utrikes godstransporter med svenska lastbilar. Transportarbete fördelat efter avsändarland och avlastningsregion i Sverige respektive mottagarland och pålastningsort i Sverige. Miljoner tonkm, 2011.	Table 15.	International road goods transport with Swedish registered lorries. Goods divided by dispatching country and import region in Sweden respectively receiving country and export region in Sweden. Million tonne-kilometres, 2011.
Tabell 16.	Utrikes godstransporter med svenska lastbilar. Godsmängd fördelat efter avsändarland och varugrupp respektive mottagarland och varugrupp. Kvantiteter i 1 000-tal ton, 2011.	Table 16.	International road goods transport with Swedish registered lorries. Goods to/from Sweden divided according to dispatching/receiving country and NST2007 division. Quantity in 1 000 tonnes, 2011.
Tabell 17.	Utrikes godstransporter med svenska lastbilar. Transportarbete fördelat efter avsändarland och varugrupp respektive mottagarland och varugrupp. Miljoner ton-km, 2011.	Table 17.	International road goods transport with Swedish registered lorries. Goods to/from Sweden divided according to dispatching/receiving country and NST2007 division. Million tonne-kilometres, 2011.
Tabell 18.	Utrikes godstransporter med svenska lastbilar. Godsmängd fördelad på de av svenska lastbilar mest använda färjelinjerna, kvantitet i 1 000-tal och 1000-tal ton, 2011.	Table 18.	International road goods transport with Swedish registered lorries. The most important ferry lines used by Swedish lorries to/from Sweden or in/between other countries. Quantity in 1 000 and 1 000 tonnes, 2011.



# 3 Tabeller med officiell statistik

Samtliga tabeller i tabellbilagan finns i Excel-format på Trafikanalys hemsida [www.trafa.se/Statistik/Vagtrafik/Lastbilstrafik](http://www.trafa.se/Statistik/Vagtrafik/Lastbilstrafik).

**Tabell 1. Svenska lastbilers godstransporter under 2011 och 2010.**

*Table 1. Transport of goods by road by Swedish registered lorries, 2011 and 2010.*

	2011	95 % K.I.	2010	95 % K.I.
<b>Antal lastbilar, totalt</b>	<b>61 260</b>		<b>59 651</b>	
därav				
Yrkesmässig trafik	44 095		43 524	
Firmabilstrafik	17 165		16 126	
<b>Antal transporter i 1 000-tal</b>	<b>35 165 ± 2 103</b>		<b>35 319 ± 2 014</b>	
<b>Inrikes trafik</b>	<b>34 678 ± 2 104</b>		<b>34 763 ± 2 014</b>	
därav				
Yrkesmässig trafik med last	21 669 ± 1 614		20 688 ± 1 533	
Yrkesmässig trafik utan last	7 305 ± 723		8 575 ± 739	
Firmabilstrafik med last	4 203 ± 616		3 806 ± 546	
Firmabilstrafik utan last	1 502 ± 362		1 694 ± 319	
<b>Utrikes trafik</b>	<b>486 ± 55</b>		<b>556 ± 79</b>	
därav				
Med last	345 ± 37		402 ± 54	
Utan last	142 ± 22		154 ± 32	
<b>Körda kilometer i 1 000-tal km</b>	<b>2 669 110 ± 75 146</b>		<b>2 738 393 ± 76 531</b>	
<b>Inrikes trafik</b>	<b>2 418 747 ± 73 458</b>		<b>2 485 827 ± 74 282</b>	
därav				
Yrkesmässig trafik med last	1 755 379 ± 63 582		1 746 494 ± 61 628	
Yrkesmässig trafik utan last	342 740 ± 20 870		417 803 ± 22 925	
Firmabilstrafik med last	261 545 ± 28 029		259 123 ± 30 899	
Firmabilstrafik utan last	59 083 ± 11 572		62 407 ± 9 731	
<b>Utrikes trafik</b>	<b>250 363 ± 24 989</b>		<b>252 566 ± 26 602</b>	
därav				
Med last	218 814 ± 22 034		222 546 ± 24 089	
Utan last	31 549 ± 6 166		30 020 ± 5 856	
<b>Lastad godsmängd i 1 000-tal ton</b>	<b>330 981 ± 21 719</b>		<b>322 075 ± 18 576</b>	
<b>Inrikes trafik</b>	<b>325 047 ± 21 720</b>		<b>315 601 ± 18 575</b>	
därav				
Yrkesmässig trafik	287 442 ± 20 898		285 678 ± 18 144	
Firmabilstrafik	37 605 ± 7 272		29 923 ± 5 356	
<b>Utrikes trafik</b>	<b>5 934 ± 805</b>		<b>6 474 ± 952</b>	
därav				
Från Sverige till utlandet	3 154 ± 547		3 264 ± 621	
Från utlandet till Sverige	2 205 ± 432		2 428 ± 438	
Cabotage	296 ± 111		349 ± 89	
Tredjelandstrafik	280 ± 73		433 ± 145	
<b>Transportarbete i miljoner ton-km</b>	<b>36 946 ± 1 362</b>		<b>36 273 ± 1 296</b>	
<b>Inrikes trafik</b>	<b>33 417 ± 1 335</b>		<b>32 738 ± 1 258</b>	
därav				
Yrkesmässig trafik	30 707 ± 1 303		30 359 ± 1 231	
Firmabilstrafik	2 710 ± 433		2 379 ± 371	
<b>Utrikes trafik</b>	<b>3 529 ± 395</b>		<b>3 535 ± 422</b>	
därav				
Från Sverige till utlandet	1 684 ± 226		1 594 ± 224	
Från utlandet till Sverige	1 403 ± 199		1 396 ± 201	
Cabotage	144 ± 43		179 ± 56	
Tredjelandstrafik	298 ± 82		366 ± 115	
<b>Farligt gods, i 1 000-tal ton</b>	<b>8 725 ± 1 662</b>		<b>10 507 ± 1 981</b>	
därav				
Inrikes	8 610 ± 1 661		10 390 ± 1 980	
Utrikes	114 ± 65		117 ± 56	
<b>Farligt gods, i miljoner tonkm</b>	<b>1 553 ± 312</b>		<b>1 663 ± 280</b>	
därav				
Inrikes	1 493 ± 310		1 585 ± 277	
Utrikes	60 ± 35		78 ± 38	

**Tabell 2. Inrikes godstransporter med svenska lastbilar fördelat på ekipagets totalvikt, maximilastvikt, antal axlar samt fordonets ålder, 2011.**

*Table 2. National road goods transport with Swedish registered lorries by maximum permissible weight, load capacity, axle configuration of the vehicle combination and the age of the vehicle, 2011.*

	Antal transporter		Körda kilometer		Godsmängd		Transportarbete	
	1 000-tal		1 000-tal km		1 000-tal ton		Miljoner ton-km	
	Totalt % K.I.		Totalt % K.I.		Totalt % K.I.		Totalt % K.I.	
<b>Totalvikt, ton<sup>1</sup></b>								
<b>Totalt</b>	<b>34 678 ±</b>	<b>2 104</b>	<b>2 418 747 ±</b>	<b>73 458</b>	<b>325 047 ±</b>	<b>21 720</b>	<b>33 417 ±</b>	<b>1 335</b>
– 5,9	- ±	-	- ±	-	- ±	-	- ±	-
6 – 7,9	14 ±	22	1 060 ±	1 856	22 ±	35	2 ±	3
8 – 9,9	71 ±	47	4 269 ±	4 141	76 ±	55	4 ±	4
10 – 11,9	873 ±	179	72 840 ±	14 727	1 176 ±	336	116 ±	41
12 – 17,9	1 338 ±	586	71 984 ±	19 423	2 236 ±	574	184 ±	79
18 – 23,9	3 229 ±	484	220 684 ±	30 705	8 102 ±	1 470	627 ±	100
24 – 31,9	11 844 ±	1 703	363 568 ±	34 776	64 092 ±	11 286	1 857 ±	248
32 – 39,9	2 691 ±	634	65 635 ±	13 027	19 073 ±	5 360	417 ±	98
40 – 43,9	17 ±	13	2 616 ±	2 188	76 ±	56	12 ±	9
44 – 49,9	561 ±	212	36 046 ±	12 129	5 220 ±	2 134	322 ±	125
50 – 54,9	470 ±	191	36 308 ±	10 095	5 598 ±	2 671	448 ±	151
55 –	13 569 ±	998	1 543 738 ±	61 178	219 376 ±	18 268	29 428 ±	1 323
<b>Maximilastvikt, ton<sup>1</sup></b>								
<b>Totalt</b>	<b>34 678 ±</b>	<b>2 104</b>	<b>2 418 747 ±</b>	<b>73 458</b>	<b>325 047 ±</b>	<b>21 720</b>	<b>33 417 ±</b>	<b>1 335</b>
0 – 9,9	5 046 ±	710	344 113 ±	33 836	10 234 ±	1 420	842 ±	117
10 – 19,9	14 427 ±	1 794	440 734 ±	39 840	79 921 ±	12 155	2 278 ±	269
20 – 29,9	1 296 ±	368	74 671 ±	15 462	11 037 ±	3 309	660 ±	157
30 – 39,9	7 196 ±	819	825 523 ±	49 860	105 763 ±	14 831	14 826 ±	1 056
40 – 49,9	6 461 ±	626	702 799 ±	43 432	113 280 ±	11 046	14 251 ±	928
50 –	252 ±	179	30 906 ±	12 600	4 812 ±	3 741	560 ±	251
<b>Antal axlar</b>								
<b>Totalt</b>	<b>34 678 ±</b>	<b>2 104</b>	<b>2 418 747 ±</b>	<b>73 458</b>	<b>325 047 ±</b>	<b>21 720</b>	<b>33 417 ±</b>	<b>1 335</b>
2	5 511 ±	761	369 886 ±	37 346	11 557 ±	1 572	931 ±	129
3	11 781 ±	1 691	366 032 ±	34 792	63 698 ±	11 248	1 867 ±	248
4	2 974 ±	672	77 708 ±	14 096	20 633 ±	5 469	500 ±	108
5	1 026 ±	261	89 817 ±	20 559	10 198 ±	2 879	1 025 ±	386
6	3 512 ±	704	285 082 ±	28 820	48 853 ±	13 357	4 038 ±	471
7	9 137 ±	707	1 149 597 ±	54 424	158 232 ±	12 303	23 629 ±	1 211
Mer än 7	737 ±	224	80 626 ±	16 785	11 876 ±	4 149	1 427 ±	328
<b>Fordonets ålder, år</b>								
<b>Totalt</b>	<b>34 678 ±</b>	<b>2 104</b>	<b>2 418 747 ±</b>	<b>73 458</b>	<b>325 047 ±</b>	<b>21 720</b>	<b>33 417 ±</b>	<b>1 335</b>
0	1 294 ±	359	120 268 ±	19 204	14 601 ±	5 960	1 638 ±	373
1	2 036 ±	474	187 612 ±	25 402	22 501 ±	4 871	2 906 ±	512
2	3 380 ±	585	295 185 ±	34 733	38 962 ±	7 269	4 785 ±	636
3	4 522 ±	928	359 317 ±	31 849	46 438 ±	8 055	5 610 ±	585
4	3 520 ±	606	322 694 ±	31 966	35 285 ±	5 784	4 718 ±	534
5	3 589 ±	821	257 579 ±	29 285	38 478 ±	11 755	3 754 ±	477
6	2 573 ±	555	219 344 ±	33 499	25 273 ±	4 974	3 010 ±	522
7	2 159 ±	499	142 916 ±	20 034	20 468 ±	6 249	1 968 ±	338
8	1 926 ±	422	131 166 ±	19 696	17 883 ±	4 264	1 574 ±	299
9	1 902 ±	639	91 998 ±	19 536	15 320 ±	5 292	1 047 ±	353
10 eller mer	7 776 ±	1 271	290 670 ±	31 318	49 838 ±	8 881	2 407 ±	334
<b>Miljöklass</b>								
<b>Totalt</b>	<b>34 678 ±</b>	<b>2 104</b>	<b>2 418 747 ±</b>	<b>73 458</b>	<b>325 047 ±</b>	<b>21 720</b>	<b>33 417 ±</b>	<b>1 335</b>
Euro V	8 555 ±	1 057	709 025 ±	50 474	89 685 ±	11 244	10 807 ±	947
Euro IV	6 233 ±	918	572 826 ±	40 495	69 379 ±	9 242	8 895 ±	706
Euro III	11 441 ±	1 263	806 368 ±	51 215	111 774 ±	15 242	10 906 ±	856
MK 3	5 975 ±	1 104	234 962 ±	26 648	42 149 ±	8 672	2 150 ±	323
MK 2	984 ±	581	41 871 ±	17 293	4 435 ±	1 768	284 ±	124
MK 1	69 ±	62	2 376 ±	1 948	270 ±	266	10 ±	11
Övriga	1 421 ±	380	51 319 ±	11 347	7 355 ±	2 399	364 ±	149

1) Se avsnitt Definitioner för definition av total- och maximilastbikt. *Definitions of total weight and load capacity, see Definitioner.*

**Tabell 3. Inrikes godstransporter med svenska lastbilar fördelat på antal transporter, körda kilometer, godsmängd och transportarbete efter ekipagets antal axlar, 2011.**

*Table 3. National road goods transport with Swedish registered lorries by number of haulages, kilometres driven, tonnes, tonne-kilometres. Division by axle configuration, 2011.*

	Antal transporter		Körda kilometer		Godsmängd		Transportarbete	
	1 000-tal		1 000-tal km		1 000-tal ton		Miljoner ton-km	
	Totalt	% K.I.	Totalt	% K.I.	Totalt	% K.I.	Totalt	% K.I.
<b>Totalt</b>	<b>34 678 ±</b>	<b>2 104</b>	<b>2 418 747 ±</b>	<b>73 458</b>	<b>325 047 ±</b>	<b>21 720</b>	<b>33 417 ±</b>	<b>1 335</b>
<b>Endast lastbil</b>								
<b>Totalt</b>	<b>19 891 ±</b>	<b>1 911</b>	<b>784 183 ±</b>	<b>48 537</b>	<b>94 442 ±</b>	<b>12 421</b>	<b>3 137 ±</b>	<b>285</b>
därav med								
2 axlar	5 463 ±	758	369 288 ±	37 348	11 557 ±	1 572	931 ±	129
3 axlar	11 698 ±	1 691	359 081 ±	34 680	63 547 ±	11 248	1 852 ±	248
4 axlar	2 730 ±	663	55 814 ±	12 189	19 338 ±	5 439	354 ±	88
annat antal axlar	- ±	-	- ±	-	- ±	-	- ±	-
<b>Lastbil med släp</b>								
<b>Totalt</b>	<b>10 990 ±</b>	<b>803</b>	<b>1 297 738 ±</b>	<b>57 685</b>	<b>181 638 ±</b>	<b>13 392</b>	<b>25 537 ±</b>	<b>1 245</b>
därav med								
2 + 1 axlar	0 ±	0	31 ±	60	- ±	-	- ±	-
2 + 2 axlar	71 ±	65	9 366 ±	4 811	180 ±	111	33 ±	18
2 + 3 axlar	45 ±	38	5 584 ±	4 763	337 ±	357	44 ±	47
3 + 2 axlar	438 ±	206	21 996 ±	10 193	4 688 ±	2 203	224 ±	110
3 + 3 axlar	990 ±	404	57 743 ±	14 778	14 877 ±	6 839	871 ±	254
3 + 4 axlar	7 819 ±	587	1 075 850 ±	53 422	136 324 ±	9 922	22 264 ±	1 191
annat antal axlar	1 628 ±	353	127 168 ±	19 991	25 233 ±	6 027	2 102 ±	374
<b>Övriga kombinationer med lastbil</b>								
<b>Totalt</b>	<b>159 ±</b>	<b>70</b>	<b>23 272 ±</b>	<b>8 664</b>	<b>2 258 ±</b>	<b>919</b>	<b>438 ±</b>	<b>198</b>
därav med								
2 + 1 axlar	- ±	-	- ±	-	- ±	-	- ±	-
2 + 2 axlar	10 ±	14	1 558 ±	2 079	43 ±	64	9 ±	14
2 + 3 axlar	5 ±	9	788 ±	1 541	47 ±	92	7 ±	14
3 + 2 axlar	12 ±	10	1 560 ±	1 392	159 ±	158	26 ±	34
3 + 3 axlar	94 ±	60	13 964 ±	7 273	1 395 ±	771	280 ±	175
3 + 4 axlar	28 ±	28	4 204 ±	3 425	494 ±	450	96 ±	78
annat antal axlar	11 ±	11	1 198 ±	1 414	120 ±	109	20 ±	27
<b>Endast dragbil</b>								
<b>Totalt</b>	<b>79 ±</b>	<b>69</b>	<b>3 590 ±</b>	<b>1 674</b>	<b>- ±</b>	<b>-</b>	<b>- ±</b>	<b>-</b>
därav med								
2 axlar	48 ±	68	598 ±	349	- ±	-	- ±	-
3 axlar	30 ±	12	2 965 ±	1 638	- ±	-	- ±	-
4 axlar	1 ±	3	27 ±	53	- ±	-	- ±	-
annat antal axlar	- ±	-	- ±	-	- ±	-	- ±	-
<b>Dragbil med påhängsvagn</b>								
<b>Totalt</b>	<b>3 327 ±</b>	<b>631</b>	<b>293 689 ±</b>	<b>29 803</b>	<b>42 736 ±</b>	<b>12 168</b>	<b>4 080 ±</b>	<b>540</b>
därav med								
2 + 1 axlar	53 ±	42	3 955 ±	2 593	151 ±	92	15 ±	10
2 + 2 axlar	149 ±	84	8 806 ±	4 492	921 ±	551	71 ±	42
2 + 3 axlar	423 ±	144	50 238 ±	16 466	4 072 ±	1 741	643 ±	363
3 + 2 axlar	69 ±	50	5 437 ±	3 403	582 ±	383	53 ±	35
3 + 3 axlar	2 253 ±	583	186 552 ±	22 437	30 659 ±	11 557	2 541 ±	334
3 + 4 axlar	187 ±	87	28 049 ±	9 172	3 440 ±	1 607	596 ±	211
annat antal axlar	192 ±	152	10 652 ±	4 944	2 910 ±	2 973	161 ±	81
<b>Övriga kombinationer med dragbil</b>								
<b>Totalt</b>	<b>233 ±</b>	<b>253</b>	<b>16 276 ±</b>	<b>6 742</b>	<b>3 974 ±</b>	<b>5 014</b>	<b>225 ±</b>	<b>101</b>
därav med								
2 + 1 axlar	- ±	-	- ±	-	- ±	-	- ±	-
2 + 2 axlar	5 ±	5	1 513 ±	1 812	83 ±	111	30 ±	41
2 + 3 axlar	135 ±	246	2 755 ±	3 033	2 555 ±	4 923	33 ±	46
3 + 2 axlar	3 ±	3	1 541 ±	2 108	7 ±	12	5 ±	8
3 + 3 axlar	15 ±	12	4 671 ±	4 078	180 ±	155	61 ±	53
3 + 4 axlar	61 ±	49	5 393 ±	3 416	1 047 ±	913	92 ±	59
annat antal axlar	14 ±	26	403 ±	529	102 ±	183	3 ±	4

**Tabell 4A. Inrikes godstransporter med last med svenska lastbilar fördelat på antal transporter, körda kilometer, godsmängd och transportarbete efter lastbilens karosseri, 2011.**

*Table 4A. National road goods transport with load with Swedish registered lorries by number of haulages, kilometres driven, tonne, tonne-kilometres. Division by carrossery, 2011.*

Karosseri <sup>1</sup>	Antal transporter med last 1 000-tal		Körda kilometer med last 1 000-tal km		Transporterad gods- mängd 1 000-tal ton		Transportarbete Miljoner ton-km	
	Totalt	95 % K.I.	Totalt	95 % K.I.	Totalt	95 % K.I.	Totalt	95 % K.I.
<b>Totalt</b>	<b>25 872 ±</b>	<b>1 670</b>	<b>2 016 924 ±</b>	<b>64 519</b>	<b>325 047 ±</b>	<b>21 720</b>	<b>33 417 ±</b>	<b>1 335</b>
Flakbilar	4 456 ±	700	169 431 ±	21 326	72 463 ±	11 378	3 605 ±	507
Skåpbilar	5 986 ±	655	882 114 ±	51 201	48 832 ±	4 232	12 237 ±	904
<i>därav kylaggregat</i>	1 779 ±	266	331 601 ±	31 848	20 327 ±	3 452	5 732 ±	688
<i>därav frysaggregat</i>	68 ±	36	13 051 ±	6 725	566 ±	290	161 ±	93
Tankbilar	344 ±	75	62 517 ±	13 238	8 523 ±	1 942	1 513 ±	327
<i>därav transport av brandfarlig vätska</i>	151 ±	35	22 984 ±	5 128	4 070 ±	1 074	584 ±	134
<i>därav transport av mjölk</i>	82 ±	50	13 690 ±	6 916	1 680 ±	1 217	272 ±	142
<i>därav transport av kemiska vätskor</i>	73 ±	28	17 180 ±	6 967	1 802 ±	779	403 ±	173
Bankebilar (Timmerbilar)	880 ±	121	76 404 ±	8 351	33 147 ±	4 612	2 951 ±	325
Dragbilar	2 460 ±	538	238 472 ±	25 699	46 709 ±	13 159	4 305 ±	548
Utbytbara karosserier och containers	207 ±	76	25 966 ±	8 783	2 519 ±	986	449 ±	190
Övriga	10 494 ±	1 389	438 624 ±	34 771	94 830 ±	12 073	6 136 ±	574
Restpost, ny karosserikodsindelning <sup>2</sup>	1 044 ±	210	123 395 ±	20 392	18 025 ±	5 423	2 221 ±	481

1) En mer utförlig förklaring till karosseri finns i avsnittet Definitioner. *A more detailed description of the carrossery can be found in Definitioner.*

2) År 2011 införde Transportstyrelsen nya karosskoder, därav restposten. Se avsnittet Definitioner för en förklaring. *The year 2011 the Swedish Transport Agency introduced new carrossery codes, thereof the category Restpost. See Definitioner for an explanation.*

**Tabell 4B. Inrikes godstransporter utan last med svenska lastbilar fördelat på antal transporter, körda kilometer, godsmängd och transportarbete efter lastbilens karosseri, 2011.**

*Table 4B. National road goods transport without load with Swedish registered lorries by number of haulages, kilometres driven, tonne, tonne-kilometres. Division by carrossery, 2011.*

Karosseri <sup>1</sup>	Antal transporter utan last		Körda kilometer utan last		Andel transporter utan last av samtliga transporter	Andel körda kilometer utan last av samtliga körda kilometer
	1 000-tal		1 000-tal km			
	Totalt	95 % K.I.	Totalt	95 % K.I.	Procent (%)	Procent (%)
<b>Totalt</b>	<b>8 807 ±</b>	<b>794</b>	<b>401 823 ±</b>	<b>23 258</b>	25,4	16,6
Flakbilar	4 022 ±	685	94 901 ±	12 429	47,4	35,9
Skåpbilar	1 060 ±	143	72 406 ±	8 649	15,0	7,6
<i>därav kylaggregat</i>	264 ±	59	20 947 ±	4 503	12,9	5,9
<i>därav frysaggregat</i>	15 ±	10	1 705 ±	1 326	17,6	11,6
Tankbilar	266 ±	67	28 592 ±	8 520	43,6	31,4
<i>därav transport av brandfarlig vätska</i>	114 ±	30	11 285 ±	2 987	43,0	32,9
<i>därav transport av mjölk</i>	58 ±	44	3 904 ±	2 414	41,3	22,2
<i>därav transport av kemiska vätskor</i>	57 ±	24	6 487 ±	3 028	43,9	27,4
Bankebilar (Timmerbilar)	867 ±	121	63 174 ±	7 035	49,6	45,3
Dragbilar	1 179 ±	274	75 082 ±	9 036	32,4	23,9
Utbytbara karosserier och containers	2 ±	3	261 ±	360	1,0	1,0
Övriga	926 ±	268	37 113 ±	9 357	8,1	7,8
Restpost, ny karosserikodsindelning <sup>2</sup>	485 ±	142	30 294 ±	8 354	31,7	19,7

1) En mer utförlig förklaring till karosseri finns i avsnittet Definitioner. *A more detailed description of the carrossery can be found in Definitioner.*

2) År 2011 införde Transportstyrelsen nya karosskoder, därav restposten. Se avsnittet Definitioner för en förklaring. *The year 2011 the Swedish Transport Agency introduced new carrossery codes, thereof the category Restpost. See Definitioner for an explanation.*



**Tabell 5. Inrikes godstransporter med svenska lastbilar i transporterad godsmängd och transportarbete efter transportavstånd, 2011.**

*Table 5. National road goods transport by Swedish registered lorries in tonnes and tonnes-kilometres by length of haul, 2011.*

Transport- avstånd km	Totalt						Yrkesmässig trafik						Firmabilstrafik					
	Transporterad gods- mängd, 1 000-tal ton			Transportarbete, miljoner ton-km			Transporterad gods- mängd, 1 000-tal ton			Transportarbete, miljoner ton-km			Transporterad gods- mängd, 1 000-tal ton			Transportarbete, miljoner ton-km		
	Totalt	%	Ack %	Totalt	%	Ack %	Totalt	%	Ack %	Totalt	%	Ack %	Totalt	%	Ack %	Totalt	%	Ack %
<b>Totalt</b>	<b>325 047</b>	<b>100</b>	<b>100</b>	<b>33 417</b>	<b>100</b>	<b>100</b>	<b>287 442</b>	<b>100</b>	<b>100</b>	<b>30 707</b>	<b>100</b>	<b>100</b>	<b>37 605</b>	<b>100</b>	<b>100</b>	<b>2 710</b>	<b>100</b>	<b>100</b>
0 – 4	26 970	8	8	56	0	0	22 584	8	8	47	0	0	4 385	12	12	9	0	0
5 – 9	42 472	13	21	274	1	1	36 908	13	21	240	1	1	5 564	15	26	34	1	2
10 – 14	28 850	9	30	329	1	2	24 881	9	29	283	1	2	3 969	11	37	46	2	3
15 – 19	20 421	6	37	329	1	3	16 455	6	35	266	1	3	3 966	11	48	63	2	6
20 – 24	15 079	5	41	322	1	4	13 744	5	40	294	1	4	1 335	4	51	28	1	7
25 – 29	13 210	4	45	344	1	5	12 095	4	44	315	1	5	1 115	3	54	29	1	8
30 – 34	9 106	3	48	285	1	6	7 955	3	47	249	1	6	1 151	3	57	36	1	9
35 – 39	9 346	3	51	338	1	7	8 590	3	50	310	1	7	757	2	59	28	1	10
40 – 44	6 932	2	53	286	1	8	6 345	2	52	262	1	7	588	2	61	24	1	11
45 – 49	6 463	2	55	298	1	9	5 385	2	54	249	1	8	1 078	3	64	50	2	13
50 – 74	26 759	8	63	1 624	5	13	23 469	8	62	1 422	5	13	3 290	9	72	202	7	20
75 – 99	19 662	6	69	1 687	5	18	18 012	6	68	1 547	5	18	1 650	4	77	140	5	25
100 – 124	16 072	5	74	1 770	5	24	14 296	5	73	1 575	5	23	1 776	5	81	195	7	33
125 – 149	11 968	4	78	1 612	5	29	10 859	4	77	1 465	5	28	1 109	3	84	148	5	38
150 – 199	18 025	6	83	3 062	9	38	16 237	6	83	2 760	9	37	1 789	5	89	302	11	49
200 – 299	22 044	7	90	5 294	16	54	19 796	7	90	4 762	16	52	2 248	6	95	532	20	69
300 – 399	12 545	4	94	4 282	13	66	11 570	4	94	3 954	13	65	975	3	98	328	12	81
400 – 499	7 973	2	97	3 503	10	77	7 667	3	96	3 366	11	76	306	1	99	137	5	86
500 – 699	7 398	2	99	4 248	13	90	7 055	2	99	4 053	13	89	343	1	99	195	7	93
700 – 899	2 323	1	100	1 821	5	95	2 163	1	100	1 692	6	95	160	0	100	128	5	98
900 –	1 427	0	100	1 653	5	100	1 377	0	100	1 597	5	100	50	0	100	56	2	100

**Tabell 6A. Inrikes godstransporter med svenska lastbilar. Lastade och lossade godsmängder efter län samt efter destination respektive ursprung, 2011.**

*Table 6A. National road goods transport with Swedish registered lorries. Loaded and unloaded goods by county and some city areas by destination and origin of the haulages respectively, 2011.*

Län	Lastad godsmängd, 1 000-tal ton				Lossad godsmängd, 1 000-tal ton			
	Totalt	95 % K.I.	Därav med destination (%)		Totalt	95 % K.I.	Därav med ursprung (%)	
			Inom egna länet/området	Till andra län/områden			Inom egna länet/området	Till andra län/områden
<b>Totalt</b>	<b>325 047 ±</b>	<b>21 720</b>	<b>72</b>	<b>28</b>	<b>325 047 ±</b>	<b>21 720</b>	<b>72</b>	<b>28</b>
Stockholm	28 754 ±	5 119	75	25	30 672 ±	5 210	71	29
Uppsala	9 509 ±	3 025	57	43	8 649 ±	2 753	63	37
Södermanland	8 779 ±	3 156	73	27	8 812 ±	3 135	73	27
Östergötland	17 829 ±	4 201	72	28	17 780 ±	4 143	72	28
Jönköping	22 619 ±	10 338	71	29	23 128 ±	10 408	69	31
Kronoberg	6 108 ±	1 963	46	54	5 189 ±	1 669	55	45
Kalmar	14 617 ±	6 180	82	18	15 566 ±	6 219	77	23
Gotland	3 226 ±	2 586	98	2	3 288 ±	2 586	96	4
Blekinge	8 925 ±	6 012	75	25	9 560 ±	6 033	70	30
Skåne	36 669 ±	5 182	74	26	35 068 ±	5 125	77	23
Därav Stor-Malmö <sup>1</sup>	19 545 ±	3 126	59	41	19 796 ±	3 256	58	42
Halland	12 458 ±	3 795	63	37	13 234 ±	3 940	60	40
Västra Götaland	46 777 ±	6 024	73	27	46 123 ±	5 974	74	26
Därav Stor-Göteborg <sup>1</sup>	22 347 ±	4 037	60	40	21 492 ±	3 824	62	38
Värmland	10 989 ±	3 098	72	28	11 871 ±	3 098	67	33
Örebro	13 069 ±	4 207	60	40	12 151 ±	4 083	64	36
Västmanland	11 934 ±	4 668	55	45	9 887 ±	4 431	66	34
Dalarna	17 489 ±	5 253	68	32	17 797 ±	5 189	66	34
Gävleborg	12 148 ±	2 892	64	36	12 935 ±	2 859	60	40
Västernorrland	10 980 ±	4 225	78	22	12 534 ±	4 056	68	32
Jämtland	6 074 ±	2 206	55	45	4 531 ±	1 871	74	26
Västerbotten	16 336 ±	6 920	85	15	15 805 ±	6 917	88	12
Norrbotten	9 758 ±	4 984	95	5	10 469 ±	5 002	88	12

1) Se avsnitt Definitioner för definition av storstadsområden. *Definitions of city areas, see Definitioner.*

**Tabell 6B. Inrikes godstransporter med svenska lastbilar fördelat på län. Totalt, kvantitet i 1 000-tal ton, 2011.**

*Table 6B. National road goods transport with Swedish registered lorries by county. Total, quantity in 1 000 tonnes, 2011.*

Från län	Till län																				Totalt	Därav inom länet (%)	
	01	03	04	05	06	07	08	09	10	12	13	14	17	18	19	20	21	22	23	24			25
01 Stockholm	21 678	973	552	746	669	39	84	23	83	680	174	853	207	452	272	464	252	239	123	84	107	<b>28 754</b>	75
03 Uppsala	2 129	5 413	123	89	24	10	61	14	-	106	20	95	55	91	414	212	616	24	-	8	4	<b>9 509</b>	57
04 Södermanland	553	120	6 434	387	87	12	39	-	4	162	137	323	70	147	36	179	72	17	-	-	-	<b>8 779</b>	73
05 Östergötland	600	80	380	12 809	827	32	233	1	62	376	163	1 096	93	362	431	115	43	7	39	33	46	<b>17 829</b>	72
06 Jönköping	720	63	92	726	16 002	381	1 064	-	362	688	350	1 054	182	340	161	153	77	66	62	19	58	<b>22 619</b>	71
07 Kronoberg	67	1	-	84	716	2 839	658	-	362	359	349	336	63	143	30	13	34	8	26	17	-	<b>6 108</b>	46
08 Kalmar	117	8	32	243	770	248	11 943	-	241	284	76	389	114	27	57	5	48	-	-	-	13	<b>14 617</b>	82
09 Gotland	33	-	-	3	-	-	6	3 170	-	14	1	-	-	-	-	-	-	-	-	-	-	<b>3 226</b>	98
10 Blekinge	98	14	7	24	44	213	321	-	6 662	951	261	186	34	94	-	-	7	-	-	2	8	<b>8 925</b>	75
12 Skåne	1 008	150	120	509	663	663	466	38	1 353	27 124	1 521	1 752	163	230	165	376	135	92	7	83	51	<b>36 669</b>	74
13 Halland	204	12	131	313	297	220	143	-	94	1 203	7 889	1 583	23	45	187	60	25	-	-	24	6	<b>12 458</b>	63
14 Västra Götaland	1 166	39	300	825	2 026	207	295	4	165	1 736	1 984	34 340	1 506	752	425	550	218	38	16	104	81	<b>46 777</b>	73
17 Värmland	213	39	22	81	134	52	30	-	6	86	30	1 117	7 907	459	179	533	64	18	-	-	18	<b>10 989</b>	72
18 Örebro	478	52	175	242	385	122	43	-	80	314	47	985	796	7 815	289	942	148	78	32	43	2	<b>13 069</b>	60
19 Västmanland	465	454	180	276	196	32	62	38	59	199	126	955	323	323	6 535	731	629	134	21	186	13	<b>11 934</b>	55
20 Dalarna	558	180	221	174	94	15	51	-	8	430	45	661	183	623	440	11 822	1 773	99	61	45	6	<b>17 489</b>	68
21 Gävleborg	205	970	27	111	37	41	67	-	6	131	39	250	146	162	140	1 423	7 822	421	104	27	21	<b>12 148</b>	64
22 Västernorrland	164	47	15	27	32	23	-	-	-	98	-	68	7	36	21	56	395	8 536	486	926	43	<b>10 980</b>	78
23 Jämtland	82	19	-	46	103	21	2	-	-	18	7	15	-	32	5	145	475	1 673	3 351	68	12	<b>6 074</b>	55
24 Västerbotten	58	11	-	36	-	19	-	-	-	80	11	46	-	11	92	11	57	1 065	202	13 882	756	<b>16 336</b>	85
25 Norrbotten	76	2	-	28	21	-	-	-	14	29	5	18	-	8	8	6	43	18	1	254	9 225	<b>9 758</b>	95
<b>Totalt</b>	<b>30 672</b>	<b>8 649</b>	<b>8 812</b>	<b>17 780</b>	<b>23 128</b>	<b>5 189</b>	<b>15 566</b>	<b>3 288</b>	<b>9 560</b>	<b>35 068</b>	<b>13 234</b>	<b>46 123</b>	<b>11 871</b>	<b>12 151</b>	<b>9 887</b>	<b>17 797</b>	<b>12 935</b>	<b>12 534</b>	<b>4 531</b>	<b>15 805</b>	<b>10 469</b>	<b>325 047</b>	
Därav inom länet (%)	71	63	73	72	69	55	77	96	70	77	60	74	67	64	66	66	60	68	74	88	88		72

**Tabell 6C. Inrikes godstransporter med svenska lastbilar fördelat på län. Totalt, miljoner tonkilometer, 2011.**

*Table 6C. National road goods transport with Swedish registered lorries by county. Total, million tonne-kilometres, 2011.*

Från län	Till län																				Totalt	Därav inom länet (%)		
	01	03	04	05	06	07	08	09	10	12	13	14	17	18	19	20	21	22	23	24			25	
01 Stockholm	762	89	58	134	230	17	31	2	44	415	95	373	66	95	38	116	56	100	88	59	100	2 971	26	
03 Uppsala	159	187	16	23	10	5	14	3	-	84	4	36	22	24	27	35	77	12	-	5	4	746	25	
04 Södermanland	76	17	173	38	29	4	9	-	2	88	61	110	21	16	5	25	15	9	-	-	-	697	25	
05 Östergötland	127	20	42	373	95	6	39	0	20	165	51	275	28	54	84	48	13	4	34	28	51	1 555	24	
06 Jönköping	267	25	34	122	524	41	126	-	37	169	52	196	67	75	36	62	42	47	53	20	88	2 083	25	
07 Kronoberg	25	1	-	20	75	159	58	-	33	53	46	83	20	41	13	8	21	6	21	21	-	705	23	
08 Kalmar	46	3	8	35	89	30	502	-	27	79	19	112	36	8	22	1	13	-	-	-	15	1 045	48	
09 Gotland	2	-	-	0	-	-	1	104	-	5	0	-	-	-	-	-	-	-	-	-	-	113	93	
10 Blekinge	52	9	5	7	8	24	37	-	136	50	24	62	17	40	-	-	5	-	-	2	3	482	28	
12 Skåne	610	112	70	220	166	88	136	13	125	1 362	150	531	86	115	100	240	95	85	8	97	80	4 488	30	
13 Halland	105	6	63	115	61	29	37	-	17	160	372	225	6	18	92	33	13	-	-	28	8	1 387	27	
14 Västra Götaland	497	15	102	254	307	56	95	1	64	512	259	1 874	288	170	144	229	128	30	14	92	30	5 161	36	
17 Värmland	70	16	3	21	43	18	13	-	3	49	11	242	364	67	24	88	17	8	-	-	19	1 076	34	
18 Örebro	103	9	18	39	86	41	15	-	34	150	18	231	100	383	33	154	40	40	27	30	3	1 554	25	
19 Västmanland	69	54	18	54	32	15	22	11	29	119	61	167	68	39	192	83	100	57	14	112	11	1 325	15	
20 Dalarna	133	32	29	72	38	9	24	-	5	275	24	264	36	92	39	527	237	35	21	26	5	1 921	27	
21 Gävleborg	43	82	8	38	20	28	33	-	6	96	24	139	55	39	19	191	606	76	20	10	14	1 548	39	
22 Västernorrland	76	17	9	15	23	22	-	-	-	88	-	53	5	18	10	21	82	471	58	125	14	1 108	43	
23 Jämtland	63	11	-	39	87	18	1	-	-	17	7	13	-	26	3	28	108	239	209	15	1	886	24	
24 Västerbotten	43	8	-	32	-	22	-	-	-	97	11	46	-	8	60	7	23	214	45	778	149	1 543	50	
25 Norrbotten	70	2	-	31	31	-	-	-	-	23	44	7	17	-	9	7	5	28	5	0	55	687	1 023	67
<b>Totalt</b>	<b>3 398</b>	<b>715</b>	<b>655</b>	<b>1 682</b>	<b>1 955</b>	<b>631</b>	<b>1 193</b>	<b>135</b>	<b>604</b>	<b>4 075</b>	<b>1 297</b>	<b>5 050</b>	<b>1 286</b>	<b>1 337</b>	<b>949</b>	<b>1 901</b>	<b>1 719</b>	<b>1 439</b>	<b>610</b>	<b>1 504</b>	<b>1 280</b>	<b>33 417</b>		
Därav inom länet (%)	22	26	26	22	27	25	42	77	23	33	29	37	28	29	20	28	35	33	34	52	54		32	

**Tabell 7A. Inrikes godstransporter med svenska lastbilar fördelat på varugrupper (NST2007) och transportavstånd. Totalt, kvantiteter i 1 000-tal ton, 2011.**

*Table 7A. National road goods transport with Swedish registered lorries by NST2007 division and length of haul. Total, quantity in 1 000 tonnes, 2011.*

Kod	Varugrupp	Transporterad godsmängd 1 000-tal ton		Därav i % på transportavstånd (km)							
		Totalt	95 % K.I.	0-9	10-24	25-49	50-99	100-149	150-299	300-499	500-
<b>Totalt</b>		<b>325 047 ±</b>	<b>21 720</b>	<b>21</b>	<b>20</b>	<b>14</b>	<b>14</b>	<b>9</b>	<b>12</b>	<b>6</b>	<b>3</b>
01	Produkter från jordbruk, skogsbruk och fiske	51 259 ±	7 054	8	9	19	28	18	15	2	1
	<i>därav rundvirke</i>	39 523 ±	6 234	9	8	19	26	22	16	1	0
02	Kol, råolja och naturgas	134 ±	112	7	3	13	2	20	33	4	17
03	Malm, andra produkter från utvinning	98 623 ±	16 954	39	36	13	9	2	1	0	0
	<i>därav jord, sten och sand</i>	92 142 ±	16 526	42	37	13	6	1	1	0	0
04	Livsmedel, drycker och tobak	24 228 ±	3 485	6	7	12	10	10	25	18	12
05	Textil, beklädnadsvaror, läder och lädervaror	432 ±	198	0	10	7	37	11	21	14	0
06	Trä och varor av trä och kork (exkl.möbler), massa, papper och pappersvaror, trycksaker	26 990 ±	7 735	19	10	17	16	11	16	7	3
	<i>därav sågade, hyvlade trävaror</i>	6 859 ±	3 811	29	6	13	9	10	17	11	5
	<i>därav flis, trä-/sågavfall</i>	11 837 ±	4 183	3	12	28	26	14	14	3	1
	<i>därav papper, papp och varor därav</i>	3 167 ±	1 336	2	25	6	12	7	28	12	9
07	Stenkols- och raffinerade petroleumprodukter	8 220 ±	1 924	3	17	14	19	17	20	10	1
	<i>därav raffinerade petroleumprodukter</i>	8 137 ±	1 922	3	17	14	18	17	20	10	1
08	Kemikalier, kemiska produkter, konstfibrer, gummi- och plastvaror samt kärnbränsle	6 087 ±	1 687	2	7	20	28	8	17	12	6
09	Andra icke-metalliska mineraliska produkter	15 482 ±	3 580	14	18	18	18	10	13	6	3
10	Metallvaror exkl. maskiner och utrustning	5 700 ±	1 581	12	4	16	6	15	23	19	6
11	Maskiner och instrument	5 686 ±	1 381	9	23	14	21	10	14	6	4
12	Transportutrustning	2 629 ±	825	10	7	3	17	6	29	20	8
13	Möbler och andra tillverkade varor	2 151 ±	905	22	5	13	23	6	18	9	5
14	Hushållsavfall, annat avfall och returråvara	15 889 ±	2 971	17	29	11	15	10	12	3	2
15	Post och paket	3 878 ±	911	3	7	15	18	14	33	7	2
16	Utrustning för transport och gods	18 891 ±	2 599	39	27	13	8	5	5	2	1
17	Flyttgods, fordon för reparation	871 ±	346	9	14	25	27	10	10	3	3
18	Styckegods och samlastat gods	31 910 ±	3 281	9	7	5	9	9	27	22	13
19	Oidentifierbart gods	- ±	-								
20	Andra varor, ej tidigare specificerade	5 988 ±	2 409	41	13	19	5	5	8	4	5

**Tabell 7B. Inrikes godstransporter med svenska lastbilar fördelat på varugrupper (NST2007) och transportavstånd. Totalt, tonkilometer i ton, 2011.**

*Table 7B. National road goods transport with Swedish registered lorries by NST2007 division and length of haul. Total, million tonne-kilometres, 2011.*

Kod	Varugrupp	Transsportarbete		Därav i % på transportavstånd (km)							
		Miljoner ton-km									
		Totalt	95 % K.I.	0-9	10-24	25-49	50-99	100-149	150-299	300-499	500-
<b>Totalt</b>		<b>33 417 ±</b>	<b>1 335</b>	<b>1</b>	<b>3</b>	<b>5</b>	<b>10</b>	<b>10</b>	<b>25</b>	<b>23</b>	<b>23</b>
01	Produkter från jordbruk, skogsbruk och fiske <i>därav rundvirke</i>	4 683 ± 3 426 ±	471 398	0 1	2 2	7 7	22 22	25 31	31 34	7 3	6 0
02	Kol, råolja och naturgas	29 ±	31	0	0	2	1	11	33	6	47
03	Malm, andra produkter från utvinning <i>därav jord, sten och sand</i>	2 302 ± 1 846 ±	367 302	7 9	23 28	19 22	26 20	7 4	8 8	7 6	3 2
04	Livsmedel, drycker och tobak	5 514 ±	654	0	0	2	3	6	23	29	37
05	Textil, beklädnadsvaror, läder och lädervaror	60 ±	23	0	1	2	20	9	30	37	2
06	Trä och varor av trä och kork (exkl.möbler), massa, papper och pappersvaror, trycksaker <i>därav sågade, hyvlade trävaror</i> <i>därav flis, trä-/sågavfall</i> <i>därav papper, papp och varor därav</i>	3 280 ± 1 010 ± 1 135 ± 579 ±	445 218 303 129	1 1 0	1 1 2	5 2 12	10 4 19	11 8 18	28 26 29	22 28 11	22 29 9 33
07	Stenkols- och raffinerade petroleumprodukter <i>därav raffinerade petroleumprodukter</i>	1 043 ± 1 034 ±	248 248	0 0	2 2	4 4	11 11	16 16	33 33	27 27	7 7
08	Kemikalier, kemiska produkter, konstfibrer, gummi- och plastvaror samt kärnbränsle	975 ±	227	0	1	5	11	6	24	30	24
09	Andra icke-metalliska mineraliska produkter	1 585 ±	269	1	3	6	13	13	26	21	19
10	Metallvaror exkl. maskiner och utrustning	1 121 ±	285	0	0	3	2	9	25	39	22
11	Maskiner och instrument	656 ±	137	0	3	4	13	10	26	18	26
12	Transportutrustning	605 ±	178	0	0	1	5	3	26	31	34
13	Möbler och andra tillverkade varor	295 ±	76	0	0	3	11	6	26	24	28
14	Hushållsavfall, annat avfall och returråvara	1 249 ±	247	1	5	5	14	15	32	15	13
15	Post och paket	560 ±	141	0	1	4	9	12	48	18	8
16	Utrustning för transport och gods	899 ±	105	4	9	9	12	11	23	14	18
17	Flyttgods, fordon för reparation	94 ±	51	0	2	9	18	11	21	10	28
18	Styckegods och samlastat gods	7 943 ±	734	0	0	1	3	4	23	34	35
19	Oidentifierbart gods	- ±	-								
20	Andra varor, ej tidigare specificerade	524 ±	174	2	2	7	4	7	21	18	40

**Tabell 7C. Inrikes godstransporter med svenska lastbilar fördelat på varugrupper (NST2007).**

**Totalt, körda kilometer i 1 000-tal km, 2011.**

*Table 7C. National road goods transport with Swedish registered lorries by NST2007 division. Total, distance in 1 000 kilometres, 2011.*

Kod	Varugrupp	Körda kilometer med last 1 000-tal km		Körda kilometer utan last kopplade till varugrupp 1 000-tal <sup>1</sup> km	
		Totalt	95 % K.I.	Totalt	95 % K.I.
<b>Totalt</b>		<b>2 016 924</b>	<b>± 64 519</b>	<b>401 823</b>	<b>± 23 258</b>
01	Produkter från jordbruk, skogsbruk och fiske <i>därav rundvirke</i>	164 109	± 17 661	96 462	± 10 512
02	Kol, råolja och naturgas	88 316	± 10 183	73 754	± 9 018
03	Malm, andra produkter från utvinning <i>därav jord, sten och sand</i>	1 962	± 2 510	322	± 426
04	Malm, andra produkter från utvinning <i>därav jord, sten och sand</i>	96 451	± 13 683	51 439	± 10 620
05	Livsmedel, drycker och tobak	84 396	± 12 732	44 013	± 9 662
06	Livsmedel, drycker och tobak	348 770	± 32 323	34 414	± 5 909
07	Textil, beklädnadsvaror, läder och lädervaror	16 774	± 6 549	1 226	± 1 061
08	Trä och varor av trä och kork (exkl.möbler), massa, papper och pappersvaror, trycksaker <i>därav sågade, hyvlade trävaror</i>	130 247	± 15 424	38 721	± 7 123
09	Trä och varor av trä och kork (exkl.möbler), massa, papper och pappersvaror, trycksaker <i>därav sågade, hyvlade trävaror</i>	39 676	± 7 706	8 597	± 2 319
10	Trä och varor av trä och kork (exkl.möbler), massa, papper och pappersvaror, trycksaker <i>därav flis, trä-/sågavfall</i>	35 988	± 9 763	16 934	± 5 929
11	Trä och varor av trä och kork (exkl.möbler), massa, papper och pappersvaror, trycksaker <i>därav papper, papp och varor därav</i>	26 690	± 5 386	4 861	± 1 715
12	Stenkols- och raffinerade petroleumprodukter <i>därav raffinerade petroleumprodukter</i>	48 986	± 10 976	21 045	± 8 134
13	Stenkols- och raffinerade petroleumprodukter <i>därav raffinerade petroleumprodukter</i>	48 640	± 10 971	20 944	± 8 132
14	Kemikalier, kemiska produkter, konstfibrer, gummi- och plastvaror samt kärnbränsle	45 676	± 9 753	18 509	± 4 953
15	Andra icke-metalliska mineraliska produkter	68 671	± 11 724	34 292	± 8 722
16	Metallvaror exkl. maskiner och utrustning	59 375	± 12 233	14 932	± 3 461
17	Maskiner och instrument	56 158	± 11 013	14 428	± 3 617
18	Transportutrustning	37 670	± 9 479	5 430	± 2 133
19	Möbler och andra tillverkade varor	30 715	± 8 004	7 542	± 3 286
20	Hushållsavfall, annat avfall och returråvara	116 636	± 14 854	9 972	± 3 442
21	Post och paket	81 123	± 24 252	4 778	± 2 766
22	Utrustning för transport och gods	180 085	± 15 686	7 081	± 1 888
23	Flyttgods, fordon för reparation	12 578	± 7 276	3 011	± 1 618
24	Styckegods och samlastat gods	485 521	± 37 741	26 470	± 4 939
25	Oidentifierbart gods	-	± -	-	± -
26	Andra varor, ej tidigare specificerade	35 416	± 9 722	8 646	± 2 874

1) Summan av körda km per varugrupp är inte samma som totalen. Detta beror på att vissa fordon endast har tomkörningar under mätveckan. Ingen varugrupp kan då kopplas till tomkörningen. *The sum of distance travelled by type of goods is not the same as the total. This is due to the fact that some vehicles only have unladen journeys. No type of goods can then be classified to the unladen journey.*

**Tabell 7D. Inrikes godstransporter med svenska lastbilar fördelat på varugrupper (NST2007).**

**Totalt, antal transporter i 1 000-tal, 2011.**

*Table 7D. National road goods transport with Swedish registered lorries by NST2007 division. Total, number of haulages in thousands, 2011.*

Kod	Varugrupp	Antal transporter med last 1 000-tal		Antal transporter utan last kopplade till varugrupp 1 000-tal <sup>1</sup>	
		Totalt	95 % K.I.	Totalt	95 % K.I.
<b>Totalt</b>		<b>25 872</b>	<b>± 1 670</b>	<b>8 807</b>	<b>± 794</b>
01	Produkter från jordbruk, skogsbruk och fiske	1 665	± 208	1 360	± 190
	<i>därav rundvirke</i>	1 023	± 159	1 008	± 159
02	Kol, råolja och naturgas	8	± 8	2	± 2
03	Malm, andra produkter från utvinning	5 726	± 946	3 088	± 673
	<i>därav jord, sten och sand</i>	5 539	± 939	2 946	± 663
04	Livsmedel, drycker och tobak	2 073	± 233	415	± 76
05	Textil, beklädnadsvaror, läder och lädervaror	104	± 40	12	± 9
06	Trä och varor av trä och kork (exkl.möbler), massa, papper och pappersvaror, trycksaker	1 221	± 246	745	± 189
	<i>därav sågade, hyvlade trävaror</i>	359	± 151	157	± 48
	<i>därav flis, trä-/sågavfall</i>	375	± 114	272	± 109
	<i>därav papper, papp och varor därav</i>	167	± 51	92	± 45
07	Stenkols- och raffinerade petroleumprodukter	380	± 104	208	± 63
	<i>därav raffinerade petroleumprodukter</i>	377	± 104	207	± 63
08	Kemikalier, kemiska produkter, konstfiber, gummi- och plastvaror samt kärnbränsle	319	± 90	181	± 66
09	Andra icke-metalliska mineraliska produkter	974	± 275	725	± 247
10	Metallvaror exkl. maskiner och utrustning	444	± 99	236	± 59
11	Maskiner och instrument	636	± 149	184	± 50
12	Transportutrustning	197	± 65	62	± 25
13	Möbler och andra tillverkade varor	244	± 93	138	± 84
14	Hushållsavfall, annat avfall och returråvara	2 119	± 334	333	± 104
15	Post och paket	774	± 220	76	± 47
16	Utrustning för transport och gods	5 131	± 690	193	± 67
17	Flyttgods, fordon för reparation	149	± 57	63	± 31
18	Styckegods och samlastat gods	3 073	± 577	434	± 102
19	Oidentifierbart gods	-	± -	-	± -
20	Andra varor, ej tidigare specificerade	634	± 258	207	± 89

1) Summan av antalet transporter per varugrupp är inte samma som totalen. Detta beror på att vissa fordon endast har tomkörningar under mätveckan. Ingen varugrupp kan då kopplas till tomkörningen. *The sum of the number of transports by type of goods is not the same as the total. This is due to the fact that some vehicles only have unladen journeys. No type of goods can then be classified to the unladen journey.*



**Tabell 8. Inrikes godstransporter med svenska lastbilar fördelat på ADR/ADR-S-klassificering. Antal transporter, körda kilometer, transporterad godsmängd och transportarbete, 2011.**

*Table 8. National road goods transport with Swedish registered lorries according to ADR/ADR-S. Number of haulages, kilometres driven, tonnes and tonne-kilometres, 2011.*

Kod	ADR/ADR-S-klass	Antal transporter		Körda kilometer		Godsmängd		Transportarbete	
		1 000-tal		1 000-tal km		1 000-tal ton		Miljoner ton-km	
		Totalt	95 % K.I.	Totalt	95 % K.I.	Totalt	95 % K.I.	Totalt	95 % K.I.
<b>Totalt</b>		<b>377 ±</b>	<b>68</b>	<b>69 065 ±</b>	<b>13 635</b>	<b>8 610 ±</b>	<b>1 661</b>	<b>1 493 ±</b>	<b>310</b>
1	Explosiva ämnen och föremål	3 ±	4	318 ±	441	83 ±	151	8 ±	12
2	Komprimerade, kondenserade eller under tryck lösta gaser	80 ±	42	20 444 ±	9 994	1 276 ±	792	362 ±	219
3	Brandfarliga vätskor	234 ±	47	38 827 ±	8 035	5 665 ±	1 251	875 ±	175
4.1	Brandfarliga fasta ämnen	1 ±	1	299 ±	476	13 ±	15	5 ±	8
4.2	Självantändande ämnen	- ±	-	- ±	-	- ±	-	- ±	-
4.3	Ämnen som utvecklar brandfarlig gas vid vattenkontakt	- ±	-	- ±	-	- ±	-	- ±	-
5.1	Oxiderande ämnen	14 ±	12	2 833 ±	2 657	336 ±	288	72 ±	68
5.2	Organiska peroxider	- ±	-	- ±	-	- ±	-	- ±	-
6.1	Giftiga ämnen	0 ±	1	31 ±	61	11 ±	21	1 ±	2
6.2	Smittförande ämnen	0 ±	0	4 ±	7	0 ±	0	0 ±	0
7	Radioaktiva ämnen	1 ±	1	11 ±	21	16 ±	30	0 ±	0
8	Frätande ämnen	31 ±	16	5 269 ±	2 943	927 ±	561	142 ±	90
9	Övriga farliga ämnen och föremål	12 ±	12	1 029 ±	1 079	284 ±	362	29 ±	37

**Tabell 9. Inrikes godstransporter med svenska lastbilar. Transporterad godsmängd, transportarbete och körda kilometer med last efter lasttyp, 2011.**

*Table 9. National road goods transport with Swedish registered lorries. Goods carried, tonne-kilometres performed and kilometres driven with load, 2011.*

	Totalt		Därav med lasttyp				
	Totalt	95 % K.I.	Flytande bulk gods	Fast bulk gods	Stora containrar, växelflak och andra utbytbara lastenheter 20 fot eller mer	Pallastat gods	Övriga lasttyper
Transporterad godsmängd i 1 000-tal ton	325 047	± 21 720	14 798	83 246	95 430	67 744	63 829
Transportarbete i miljoner ton-km	33 417	± 1 335	2 088	3 705	5 910	14 737	6 976
Körda kilometer med last i 1 000-tal km	2 016 924	± 64 519	87 020	131 290	384 699	1 045 909	368 006

**Tabell 10. Utrikes godstransporter med svenska lastbilar fördelat på ekipagets totalvikt, maximilastvikt, antal axlar samt fordonets ålder, 2011.**

*Table 10. International road goods transport with Swedish registered lorries by maximum permissible load capacity, axle configuration of the vehicle combination and the age of the vehicle, 2011.*

	Antal transporter		Körda kilometer		Godsmängd		Transportarbete	
	1 000-tal		1 000-tal km		1 000-tal ton		Miljoner ton-km	
	Totalt	95 % K.I.	Totalt	95 % K.I.	Totalt	95 % K.I.	Totalt	95 % K.I.
<b>Totalvikt, ton<sup>1</sup></b>								
<b>Totalt</b>	<b>486 ±</b>	<b>55</b>	<b>250 363 ±</b>	<b>24 989</b>	<b>5 934 ±</b>	<b>805</b>	<b>3 529 ±</b>	<b>395</b>
– 5,9	- ±	-	- ±	-	- ±	-	- ±	-
6 – 7,9	- ±	-	- ±	-	- ±	-	- ±	-
8 – 9,9	- ±	-	- ±	-	- ±	-	- ±	-
10 – 11,9	2 ±	3	1 200 ±	1 826	4 ±	6	3 ±	5
12 – 17,9	4 ±	5	989 ±	1 349	10 ±	14	3 ±	4
18 – 23,9	6 ±	6	993 ±	1 080	8 ±	8	2 ±	2
24 – 31,9	10 ±	6	6 164 ±	6 969	39 ±	28	34 ±	48
32 – 39,9	0 ±	0	110 ±	214	0 ±	1	0 ±	0
40 – 43,9	1 ±	1	477 ±	933	2 ±	4	2 ±	4
44 – 49,9	8 ±	5	6 769 ±	4 504	82 ±	51	79 ±	58
50 – 54,9	22 ±	10	11 541 ±	4 644	248 ±	120	170 ±	81
55 –	434 ±	53	222 120 ±	23 199	5 541 ±	796	3 236 ±	382
<b>Maximilastvikt, ton<sup>1</sup></b>								
<b>Totalt</b>	<b>486 ±</b>	<b>55</b>	<b>250 363 ±</b>	<b>24 989</b>	<b>5 934 ±</b>	<b>805</b>	<b>3 529 ±</b>	<b>395</b>
0 – 9,9	12 ±	9	3 415 ±	2 553	22 ±	17	8 ±	7
10 – 19,9	12 ±	6	8 045 ±	7 124	52 ±	30	55 ±	50
20 – 29,9	21 ±	8	13 434 ±	5 008	234 ±	90	196 ±	83
30 – 39,9	348 ±	42	192 977 ±	21 016	4 154 ±	552	2 728 ±	333
40 – 49,9	93 ±	34	31 335 ±	10 800	1 446 ±	594	510 ±	194
50 –	1 ±	2	1 156 ±	2 042	26 ±	44	32 ±	56
<b>Antal axlar</b>								
<b>Totalt</b>	<b>486 ±</b>	<b>55</b>	<b>250 363 ±</b>	<b>24 989</b>	<b>5 934 ±</b>	<b>805</b>	<b>3 529 ±</b>	<b>395</b>
2	12 ±	9	3 182 ±	2 514	22 ±	17	8 ±	7
3	11 ±	6	6 641 ±	7 031	41 ±	29	36 ±	48
4	12 ±	7	5 944 ±	3 358	144 ±	86	102 ±	65
5	161 ±	25	111 400 ±	16 747	1 706 ±	295	1 528 ±	278
6	193 ±	33	94 579 ±	15 446	2 508 ±	460	1 377 ±	234
7	92 ±	35	25 416 ±	8 592	1 448 ±	599	429 ±	153
Mer än 7	6 ±	5	3 202 ±	2 573	65 ±	65	49 ±	60
<b>Fordonets ålder, år</b>								
<b>Totalt</b>	<b>486 ±</b>	<b>55</b>	<b>250 363 ±</b>	<b>24 989</b>	<b>5 934 ±</b>	<b>805</b>	<b>3 529 ±</b>	<b>395</b>
0	29 ±	13	20 641 ±	10 306	409 ±	222	334 ±	195
1	58 ±	18	40 431 ±	12 699	716 ±	238	596 ±	191
2	63 ±	24	37 888 ±	10 164	835 ±	393	552 ±	153
3	78 ±	24	34 834 ±	7 958	971 ±	337	512 ±	133
4	66 ±	20	27 369 ±	6 930	838 ±	294	394 ±	114
5	64 ±	22	31 006 ±	7 646	735 ±	351	412 ±	122
6	35 ±	12	19 127 ±	6 063	419 ±	152	265 ±	90
7	36 ±	14	16 185 ±	5 949	402 ±	185	205 ±	82
8	16 ±	11	4 451 ±	2 452	182 ±	132	59 ±	35
9	8 ±	6	4 775 ±	4 121	59 ±	44	49 ±	45
10 eller mer	34 ±	15	13 656 ±	6 190	370 ±	176	151 ±	70
<b>Miljöklass</b>								
<b>Totalt</b>	<b>486 ±</b>	<b>55</b>	<b>250 363 ±</b>	<b>24 989</b>	<b>5 934 ±</b>	<b>805</b>	<b>3 529 ±</b>	<b>395</b>
Euro V	156 ±	27	104 130 ±	18 159	1 850 ±	356	1 533 ±	299
Euro IV	127 ±	32	53 040 ±	10 981	1 681 ±	468	794 ±	181
Euro III	157 ±	34	73 150 ±	12 702	1 876 ±	530	964 ±	186
MK 3	31 ±	15	12 318 ±	6 011	357 ±	183	140 ±	68
MK 2	6 ±	5	2 338 ±	2 093	55 ±	56	26 ±	28
MK 1	- ±	-	- ±	-	- ±	-	- ±	-
Övriga	10 ±	6	5 387 ±	3 785	116 ±	93	72 ±	53

1) Se avsnitt Definitioner för definition av total- och maximilastvikt. *Definitions of total weight and load capacity, see Definitioner.*

**Tabell 11. Utrikes godstransporter med svenska lastbilar fördelat på import- och exportländer**

**Antal transporter, körda kilometer, transporterad godsmängd, transportarbete, 2011.**

*Table 11. International road goods transport with Swedish registered lorries according to import- and export-countries. Number of haulages, kilometres driven, tonnes and tonne-kilometres, 2011.*

	Antal transporter		Körda kilometer		Transporterad gods- mängd, 1 000-tal ton		Transportarbete Miljoner ton-km	
	1 000-tal		1 000-tal km		Totalt 95 % K.I.		Totalt 95 % K.I.	
	Totalt	95 % K.I.	Totalt	95 % K.I.	Totalt	95 % K.I.	Totalt	95 % K.I.
<b>Från Sverige till utlandet, med last</b>								
<b>Totalt</b>	<b>176</b>	<b>± 23</b>	<b>100 575</b>	<b>± 11 970</b>	<b>3 154</b>	<b>± 547</b>	<b>1 684</b>	<b>± 226</b>
<b>EU-länder</b>								
<b>Totalt</b>	<b>60</b>	<b>± 12</b>	<b>45 067</b>	<b>± 8 868</b>	<b>989</b>	<b>± 266</b>	<b>757</b>	<b>± 163</b>
därav								
Danmark	17	± 7	4 438	± 2 134	159	± 76	42	± 21
Frankrike	4	± 3	4 377	± 4 058	74	± 71	89	± 87
Tyskland	13	± 4	9 513	± 2 938	217	± 73	162	± 53
Nederländerna	8	± 3	8 283	± 3 885	154	± 72	161	± 79
Finland	10	± 7	4 238	± 2 761	229	± 216	78	± 52
<b>EFTA-länder</b>								
<b>Totalt</b>	<b>115</b>	<b>± 20</b>	<b>54 977</b>	<b>± 8 321</b>	<b>2 162</b>	<b>± 485</b>	<b>921</b>	<b>± 162</b>
därav								
Norge	114	± 20	53 602	± 8 186	2 151	± 485	904	± 161
<b>Övriga länder i Europa</b>								
<b>Totalt</b>	<b>0</b>	<b>± 0</b>	<b>530</b>	<b>± 640</b>	<b>3</b>	<b>± 3</b>	<b>6</b>	<b>± 6</b>
<b>Övriga Världen</b>								
<b>Totalt</b>	<b>-</b>	<b>± -</b>	<b>-</b>	<b>± -</b>	<b>-</b>	<b>± -</b>	<b>-</b>	<b>± -</b>
<b>Från Sverige till utlandet, utan last</b>								
<b>Totalt</b>	<b>10</b>	<b>± 9</b>	<b>2 530</b>	<b>± 1 879</b>	<b>-</b>	<b>± -</b>	<b>-</b>	<b>± -</b>
<b>Från utlandet till Sverige, med last</b>								
<b>Totalt</b>	<b>127</b>	<b>± 17</b>	<b>85 604</b>	<b>± 11 184</b>	<b>2 205</b>	<b>± 432</b>	<b>1 403</b>	<b>± 199</b>
<b>EU-länder</b>								
<b>Totalt</b>	<b>57</b>	<b>± 12</b>	<b>46 448</b>	<b>± 8 803</b>	<b>975</b>	<b>± 354</b>	<b>751</b>	<b>± 157</b>
därav								
Danmark	10	± 6	2 530	± 1 875	71	± 63	17	± 13
Frankrike	3	± 3	4 150	± 3 983	54	± 65	68	± 81
Tyskland	15	± 4	11 811	± 4 386	265	± 80	196	± 71
Nederländerna	9	± 4	9 245	± 4 152	169	± 80	177	± 83
Finland	7	± 8	2 084	± 1 520	224	± 319	52	± 48
<b>EFTA-länder</b>								
<b>Totalt</b>	<b>70</b>	<b>± 13</b>	<b>39 156</b>	<b>± 7 236</b>	<b>1 230</b>	<b>± 260</b>	<b>652</b>	<b>± 127</b>
därav								
Norge	69	± 13	37 617	± 7 012	1 223	± 260	640	± 126
<b>Övriga länder i Europa</b>								
<b>Totalt</b>	<b>-</b>	<b>± -</b>	<b>-</b>	<b>± -</b>	<b>-</b>	<b>± -</b>	<b>-</b>	<b>± -</b>
<b>Övriga Världen</b>								
<b>Totalt</b>	<b>-</b>	<b>± -</b>	<b>-</b>	<b>± -</b>	<b>-</b>	<b>± -</b>	<b>-</b>	<b>± -</b>
<b>Från utlandet till Sverige, utan last</b>								
<b>Totalt</b>	<b>63</b>	<b>± 17</b>	<b>19 426</b>	<b>± 5 597</b>	<b>-</b>	<b>± -</b>	<b>-</b>	<b>± -</b>

**Tabell 12. Utrikes godstransporter med svenska lastbilar fördelat på transportavstånd. Antal transporter, körda kilometer, transporterad godsmängd och transportarbete, 2011.**

*Table 12. International road goods transport with Swedish registered lorries according to length of haul.*

*Number of haulages, kilometres driven, tonnes and tonne-kilometres, 2011.*

Kilometer	Antal transporter		Körda kilometer		Transporterad gods- mängd, 1 000-tal ton		Transportarbete Miljoner ton-km	
	1 000-tal		1 000-tal km		Totalt 95 % K.I.		Totalt 95 % K.I.	
	Totalt	95 % K.I.	Totalt	95 % K.I.	Totalt	95 % K.I.	Totalt	95 % K.I.
<b>Från Sverige till utlandet, med last</b>								
<b>Totalt</b>	<b>176</b>	<b>± 23</b>	<b>100 575</b>	<b>± 11 970</b>	<b>3 154</b>	<b>± 547</b>	<b>1 684</b>	<b>± 226</b>
0 – 99	8	± 5	551	± 402	179	± 170	13	± 15
100 – 249	33	± 13	6 160	± 2 503	752	± 347	141	± 67
250 – 499	58	± 13	20 643	± 4 555	963	± 301	334	± 94
500 – 999	51	± 9	34 429	± 6 116	835	± 166	561	± 111
1 000 – 1 499	16	± 5	19 239	± 6 159	270	± 95	330	± 119
1 500 – 2 999	9	± 3	18 049	± 6 317	150	± 53	289	± 104
3 000 –	0	± 1	1 503	± 1 787	5	± 7	16	± 21
<b>Från Sverige till utlandet, utan last</b>								
<b>Totalt</b>	<b>10</b>	<b>± 9</b>	<b>2 530</b>	<b>± 1 879</b>	<b>-</b>	<b>± -</b>	<b>-</b>	<b>± -</b>
<b>Från utlandet till Sverige, med last</b>								
<b>Totalt</b>	<b>127</b>	<b>± 17</b>	<b>85 604</b>	<b>± 11 184</b>	<b>2 205</b>	<b>± 432</b>	<b>1 403</b>	<b>± 199</b>
0 – 99	5	± 4	300	± 263	116	± 155	7	± 10
100 – 249	18	± 8	3 384	± 1 498	324	± 192	62	± 37
250 – 499	37	± 9	13 868	± 3 209	643	± 169	248	± 65
500 – 999	41	± 8	27 933	± 5 497	735	± 155	503	± 107
1 000 – 1 499	15	± 5	18 983	± 6 262	251	± 95	313	± 119
1 500 – 2 999	10	± 3	19 373	± 6 120	129	± 41	246	± 78
3 000 –	0	± 1	1 762	± 3 054	7	± 12	24	± 43
<b>Från utlandet till Sverige, utan last</b>								
<b>Totalt</b>	<b>63</b>	<b>± 17</b>	<b>19 426</b>	<b>± 5 597</b>	<b>-</b>	<b>± -</b>	<b>-</b>	<b>± -</b>

**Tabell 13. Utrikes godstransporter med svenska lastbilar fördelat på varugrupper (NST2007). Från Sverige till utlandet och från utlandet till Sverige. Kvantiteter i 1 000-tal ton och miljoner ton-kilometer, 2011.**

Table 13. International road goods transport with Swedish registered lorries by NST2007 division. From Sweden to abroad and from abroad to Sweden. Quantity in 1 000 tonnes and million tonne-kilometres, 2011.

Kod	Varugrupp	Transporterad godsmängd 1 000-tal ton				Transsportarbete Miljoner ton-km			
		Från Sverige till utlandet		Från utlandet till Sverige		Från Sverige till utlandet		Från utlandet till Sverige	
		Totalt	95 % K.I.	Totalt	95% K.I.	Totalt	95 % K.I.	Totalt	95% K.I.
<b>Totalt</b>		<b>3 154</b>	<b>± 547</b>	<b>2 205</b>	<b>± 432</b>	<b>1 684</b>	<b>± 226</b>	<b>1 403</b>	<b>± 199</b>
01	Produkter från jordbruk, skogsbruk och fiske	341	± 316	263	± 320	71	± 62	91	± 57
	<i>därav rundvirke</i>	317	± 316	161	± 315	52	± 59	20	± 40
02	Kol, råolja och naturgas	-	± -	-	± -	-	± -	-	± -
03	Malm, andra produkter från utvinning	37	± 47	15	± 27	9	± 7	1	± 1
	<i>därav jord, sten och sand</i>	23	± 45	14	± 27	1	± 1	0	± 1
04	Livsmedel, drycker och tobak	150	± 71	130	± 54	100	± 45	155	± 68
05	Textil, beklädnadsvaror, läder och lädervaror	23	± 29	0	± 1	7	± 8	1	± 1
06	Trä och varor av trä och kork (exkl.möbler), massa, papper och pappersvaror, trycksaker	586	± 287	409	± 183	233	± 93	161	± 65
	<i>därav sågade, hyvlade trävaror</i>	266	± 189	21	± 24	94	± 52	7	± 7
	<i>därav flis, trä-/sågavfall</i>	163	± 197	295	± 172	63	± 64	108	± 56
	<i>därav papper, papp och varor därav</i>	99	± 53	72	± 51	51	± 32	37	± 30
07	Stenkols- och raffinerade petroleumprodukter	129	± 168	10	± 14	50	± 50	14	± 21
	<i>därav raffinerade petroleumprodukter</i>	125	± 168	10	± 14	49	± 50	14	± 21
08	Kemikalier, kemiska produkter, konstfiber, gummi- och plastvaror samt kärnbränsle	243	± 97	171	± 68	110	± 48	91	± 37
09	Andra icke-metalliska mineraliska produkter	341	± 183	92	± 60	105	± 54	46	± 32
10	Metallvaror exkl. maskiner och utrustning	179	± 65	107	± 52	178	± 66	95	± 49
11	Maskiner och instrument	107	± 46	57	± 47	136	± 65	40	± 33
12	Transportutrustning	164	± 91	122	± 63	149	± 79	125	± 73
13	Möbler och andra tillverkade varor	49	± 30	7	± 7	36	± 22	6	± 6
14	Hushållsavfall, annat avfall och returråvara	11	± 9	258	± 119	6	± 5	156	± 68
15	Post och paket	57	± 40	12	± 19	27	± 19	5	± 7
16	Utrustning för transport och gods	11	± 8	64	± 23	6	± 5	54	± 25
17	Flyttgods, fordon för reparation	-	± -	4	± 7	-	± -	3	± 6
18	Styckegods och samlastat gods	676	± 160	472	± 132	439	± 118	352	± 107
19	Oidentifierbart gods	-	± -	-	± -	-	± -	-	± -
20	Andra varor, ej tidigare specificerade	49	± 39	11	± 11	23	± 18	8	± 8

**Tabell 14. Utrikes godstransporter med svenska lastbilar. Godsmängd fördelat efter avsändarland och avlastningsregion i Sverige respektive mottagarland och pålastningsort i Sverige. Kvantiteter i 1 000-tal ton, 2011.**

*Table 14. International road goods transport with Swedish registered lorries. Goods divided by dispatching country and import region in Sweden respectively receiving country and export region in Sweden. Quantity in 1 000 tonnes, 2011.*

Avsändarland/ Mottagarland	Import - Avlastningsregion <sup>1</sup>										Export - Pålastningsregion <sup>1</sup>									
	Syd		Väst		Mitt		Norr		Totalt		Syd		Väst		Mitt		Norr		Totalt	
	Totalt	95 % K.I.	Totalt	95 % K.I.	Totalt	95 % K.I.	Totalt	95 % K.I.	Totalt	95 % K.I.	Totalt	95 % K.I.	Totalt	95 % K.I.	Totalt	95 % K.I.	Totalt	95 % K.I.	Totalt	95 % K.I.
<b>Totalt</b>	<b>743</b>	<b>± 161</b>	<b>476</b>	<b>± 139</b>	<b>490</b>	<b>± 123</b>	<b>496</b>	<b>± 353</b>	<b>2 205</b>	<b>± 432</b>	<b>877</b>	<b>± 175</b>	<b>921</b>	<b>± 285</b>	<b>457</b>	<b>± 126</b>	<b>899</b>	<b>± 409</b>	<b>3 154</b>	<b>± 547</b>
<b>EU-länder</b>																				
<b>Totalt</b>	<b>442</b>	<b>± 114</b>	<b>169</b>	<b>± 86</b>	<b>169</b>	<b>± 71</b>	<b>195</b>	<b>± 317</b>	<b>975</b>	<b>± 354</b>	<b>484</b>	<b>± 125</b>	<b>150</b>	<b>± 85</b>	<b>195</b>	<b>± 73</b>	<b>160</b>	<b>± 205</b>	<b>989</b>	<b>± 266</b>
därav																				
Danmark	66	± 63	5	± 6	-	± -	-	± -	71	± 63	110	± 63	38	± 37	4	± 5	6	± 10	159	± 76
Frankrike	18	± 16	32	± 62	3	± 5	-	± -	54	± 65	38	± 34	32	± 62	4	± 5	-	± -	74	± 71
Tyskland	160	± 64	56	± 34	41	± 29	9	± 9	265	± 80	128	± 59	16	± 14	52	± 26	21	± 17	217	± 73
Nederländerna	56	± 52	14	± 17	93	± 57	6	± 12	169	± 80	55	± 42	9	± 17	86	± 56	4	± 5	154	± 72
Finland	9	± 16	33	± 34	4	± 5	178	± 316	224	± 319	49	± 54	39	± 35	18	± 25	124	± 204	229	± 216
<b>EFTA-länder</b>																				
<b>Totalt</b>	<b>301</b>	<b>± 114</b>	<b>307</b>	<b>± 111</b>	<b>321</b>	<b>± 101</b>	<b>302</b>	<b>± 168</b>	<b>1 230</b>	<b>± 260</b>	<b>391</b>	<b>± 124</b>	<b>771</b>	<b>± 273</b>	<b>261</b>	<b>± 104</b>	<b>739</b>	<b>± 358</b>	<b>2 162</b>	<b>± 485</b>
därav																				
Norge	301	± 114	301	± 111	319	± 101	302	± 168	1 223	± 260	388	± 124	766	± 273	258	± 104	739	± 358	2 151	± 485
<b>Övriga länder i Europa</b>																				
<b>Totalt</b>	<b>-</b>	<b>± -</b>	<b>-</b>	<b>± -</b>	<b>-</b>	<b>± -</b>	<b>-</b>	<b>± -</b>	<b>-</b>	<b>± -</b>	<b>2</b>	<b>± 3</b>	<b>-</b>	<b>± -</b>	<b>1</b>	<b>± 1</b>	<b>-</b>	<b>± -</b>	<b>3</b>	<b>± 3</b>
<b>Övriga Världen</b>																				
<b>Totalt</b>	<b>-</b>	<b>± -</b>	<b>-</b>	<b>± -</b>	<b>-</b>	<b>± -</b>	<b>-</b>	<b>± -</b>	<b>-</b>	<b>± -</b>	<b>-</b>	<b>± -</b>	<b>-</b>	<b>± -</b>	<b>-</b>	<b>± -</b>	<b>-</b>	<b>± -</b>	<b>-</b>	<b>± -</b>

1) Regionsindelningen återfinns i avsnittet Definitioner. *Regional divisions can be found in Definitioner.*

**Tabell 15. Utrikes godstransporter med svenska lastbilar. Transportarbete fördelat efter avsändarland och avlastningsregion i Sverige respektive mottagarland och pålastningsort i Sverige. Miljoner ton-km, 2011.**

*Table 15. International road goods transport with Swedish registered lorries. Goods divided by dispatching country and import region in Sweden respectively receiving country and export region in Sweden. Million tonne-kilometres, 2011.*

Avsändarland/ Mottagarland	Import - Avlastningsregion <sup>1</sup>										Export - Pålastningsregion <sup>1</sup>																				
	Syd		Väst		Mitt		Norr		Totalt		Syd		Väst		Mitt		Norr		Totalt												
	Totalt	95 % K.I.	Totalt	95 % K.I.	Totalt	95 % K.I.	Totalt	95 % K.I.	Totalt	95 % K.I.	Totalt	95 % K.I.	Totalt	95 % K.I.	Totalt	95 % K.I.	Totalt	95 % K.I.	Totalt	95 % K.I.											
<b>Totalt</b>	<b>581</b>	<b>±</b>	<b>119</b>	<b>293</b>	<b>±</b>	<b>104</b>	<b>370</b>	<b>±</b>	<b>100</b>	<b>159</b>	<b>±</b>	<b>74</b>	<b>1 403</b>	<b>±</b>	<b>199</b>	<b>601</b>	<b>±</b>	<b>123</b>	<b>460</b>	<b>±</b>	<b>136</b>	<b>343</b>	<b>±</b>	<b>94</b>	<b>280</b>	<b>±</b>	<b>98</b>	<b>1 684</b>	<b>±</b>	<b>226</b>	
<b>EU-länder</b>																															
<b>Totalt</b>	<b>387</b>	<b>±</b>	<b>94</b>	<b>129</b>	<b>±</b>	<b>88</b>	<b>185</b>	<b>±</b>	<b>79</b>	<b>50</b>	<b>±</b>	<b>48</b>	<b>751</b>	<b>±</b>	<b>157</b>	<b>354</b>	<b>±</b>	<b>99</b>	<b>121</b>	<b>±</b>	<b>93</b>	<b>221</b>	<b>±</b>	<b>83</b>	<b>61</b>	<b>±</b>	<b>34</b>	<b>757</b>	<b>±</b>	<b>163</b>	
därav																															
Danmark	15	±	13	2	±	3	-	±	-	-	±	-	17	±	13	24	±	14	10	±	10	3	±	3	6	±	8	42	±	21	
Frankrike	22	±	18	40	±	79	6	±	8	-	±	-	68	±	81	42	±	37	40	±	79	6	±	7	-	±	-	89	±	87	
Tyskland	109	±	57	34	±	20	36	±	27	17	±	21	196	±	71	73	±	34	9	±	7	55	±	27	25	±	21	162	±	53	
Nederländerna	39	±	37	13	±	16	117	±	71	8	±	15	177	±	83	40	±	31	8	±	17	108	±	70	5	±	5	161	±	79	
Finland	3	±	4	24	±	27	1	±	1	24	±	40	52	±	48	26	±	30	31	±	36	3	±	4	18	±	23	78	±	52	
<b>EFTA-länder</b>																															
<b>Totalt</b>	<b>194</b>	<b>±</b>	<b>74</b>	<b>163</b>	<b>±</b>	<b>57</b>	<b>185</b>	<b>±</b>	<b>61</b>	<b>109</b>	<b>±</b>	<b>57</b>	<b>652</b>	<b>±</b>	<b>127</b>	<b>244</b>	<b>±</b>	<b>74</b>	<b>339</b>	<b>±</b>	<b>101</b>	<b>119</b>	<b>±</b>	<b>45</b>	<b>219</b>	<b>±</b>	<b>92</b>	<b>921</b>	<b>±</b>	<b>162</b>	
därav																															
Norge	194	±	74	154	±	54	183	±	61	109	±	57	640	±	126	241	±	74	330	±	100	114	±	44	219	±	92	904	±	161	
<b>Övriga länder i Europa</b>																															
<b>Totalt</b>	<b>-</b>	<b>±</b>	<b>-</b>	<b>-</b>	<b>±</b>	<b>-</b>	<b>-</b>	<b>±</b>	<b>-</b>	<b>-</b>	<b>±</b>	<b>-</b>	<b>-</b>	<b>±</b>	<b>-</b>	<b>3</b>	<b>±</b>	<b>5</b>	<b>-</b>	<b>±</b>	<b>-</b>	<b>2</b>	<b>±</b>	<b>4</b>	<b>-</b>	<b>±</b>	<b>-</b>	<b>6</b>	<b>±</b>	<b>6</b>	
<b>Övriga Världen</b>																															
<b>Totalt</b>	<b>-</b>	<b>±</b>	<b>-</b>	<b>-</b>	<b>±</b>	<b>-</b>	<b>-</b>	<b>±</b>	<b>-</b>	<b>-</b>	<b>±</b>	<b>-</b>	<b>-</b>	<b>±</b>	<b>-</b>	<b>-</b>	<b>±</b>	<b>-</b>	<b>-</b>	<b>±</b>	<b>-</b>	<b>-</b>	<b>±</b>	<b>-</b>	<b>-</b>	<b>±</b>	<b>-</b>	<b>-</b>	<b>±</b>	<b>-</b>	

1) Regionsindelningen återfinns i avsnittet Definitioner. *Regional divisions can be found in Definitioner.*



**Tabell 16. Utrikes godstransporter med svenska lastbilar. Godsmängd fördelat efter avsändarland och varugrupp respektive mottagarland och varugrupp. Kvantiteter i 1 000-tal ton, 2011.**

*Table 16. International road goods transport with Swedish registered lorries. Goods to/from Sweden divided according to dispatching/receiving country and NST2007 division. Quantity in 1 000 tonnes, 2011.*

Avsändarland/ Mottagarland	Varugrupp <sup>1</sup>																				Totalt
	01	02	03	04	05	06	07	08	09	10	11	12	13	14	15	16	17	18	19	20	
<b>Import</b>																					
<b>Totalt avsändarländer</b>	263	-	15	130	0	409	10	171	92	107	57	122	7	258	12	64	4	472	-	11	2 205
<b>EU-länder</b>																					
<b>Totalt</b>	214	-	15	113	0	49	10	84	37	50	23	108	5	-	1	13	-	248	-	5	975
därav																					
Danmark	5	-	-	15	-	5	-	-	12	-	7	-	-	-	-	7	-	20	-	-	71
Frankrike	-	-	-	5	-	-	-	2	-	-	2	-	-	-	-	-	-	46	-	-	54
Tyskland	4	-	1	30	-	7	10	29	25	44	5	20	-	-	-	2	-	85	-	3	265
Nederländerna	39	-	-	19	-	7	-	5	-	1	5	80	-	-	1	-	-	10	-	2	169
Finland	161	-	-	-	-	15	-	34	-	-	-	-	-	-	-	2	-	12	-	-	224
<b>EFTA-länder</b>																					
<b>Totalt</b>	49	-	-	17	-	360	-	87	55	56	34	14	3	258	12	51	4	225	-	6	1 230
därav																					
Norge	49	-	-	17	-	360	-	87	55	51	34	14	3	258	12	51	4	223	-	6	1 223
<b>Övriga länder i Europa</b>																					
<b>Totalt</b>	-	-	-	-	-	-	-	-	-	-	-	-	-	-	-	-	-	-	-	-	-
<b>Övriga Världen</b>																					
<b>Totalt</b>	-	-	-	-	-	-	-	-	-	-	-	-	-	-	-	-	-	-	-	-	-
<b>Export</b>																					
<b>Totalt mottagarländer</b>	341	-	37	150	23	586	129	243	341	179	107	164	49	11	57	11	-	676	-	49	3 154
<b>EU-länder</b>																					
<b>Totalt</b>	126	-	6	122	-	58	11	116	32	104	28	113	1	8	1	4	-	236	-	24	989
därav																					
Danmark	5	-	-	39	-	11	-	54	3	1	6	-	1	-	-	3	-	23	-	13	159
Frankrike	-	-	-	6	-	-	-	3	-	14	-	-	-	-	-	-	-	50	-	-	74
Tyskland	4	-	2	8	-	5	-	18	14	63	1	13	-	8	-	1	-	69	-	11	217
Nederländerna	9	-	4	9	-	26	-	7	-	15	2	80	-	-	1	-	-	3	-	-	154
Finland	107	-	-	35	-	5	-	21	15	2	-	-	-	-	-	-	-	45	-	-	229
<b>EFTA-länder</b>																					
<b>Totalt</b>	215	-	32	28	23	528	118	127	309	75	79	51	49	3	56	6	-	438	-	25	2 162
därav																					
Norge	215	-	32	26	23	527	118	127	309	73	79	51	45	3	56	6	-	437	-	25	2 151
<b>Övriga länder i Europa</b>																					
<b>Totalt</b>	-	-	-	-	-	-	-	1	-	-	-	-	-	-	-	-	-	2	-	-	3
<b>Övriga Världen</b>																					
<b>Totalt</b>	-	-	-	-	-	-	-	-	-	-	-	-	-	-	-	-	-	-	-	-	-

1) En mer utförlig förklaring till varugrupporna finns i avsnittet Definitioner. *A more detailed description of the commodity groups can be found in Definitioner.*

**Tabell 17. Utrikes godstransporter med svenska lastbilar. Transportarbete fördelat efter avsändarland och varugrupp respektive mottagarland och varugrupp. Miljoner ton-km, 2011.**

*Table 17. International road goods transport with Swedish registered lorries. Goods to/from Sweden divided according to dispatching/receiving country and NST2007 division. Million tonne-kilometres, 2011.*

Avsändarland/ Mottagarland	Varugrupp <sup>1</sup>																				Totalt
	01	02	03	04	05	06	07	08	09	10	11	12	13	14	15	16	17	18	19	20	
<b>Import</b>																					
<b>Totalt avsändarländer</b>	91	-	1	155	1	161	14	91	46	95	40	125	6	156	5	54	3	352	-	8	1 403
<b>EU-länder</b>																					
<b>Totalt</b>	65	-	1	133	1	28	14	52	18	42	17	120	4	-	1	5	-	246	-	5	751
därav																					
Danmark	3	-	-	3	-	0	-	-	2	-	3	-	-	-	-	1	-	5	-	-	17
Frankrike	-	-	-	6	-	-	-	3	-	-	3	-	-	-	-	-	-	56	-	-	68
Tyskland	2	-	0	39	-	3	14	17	16	33	3	10	-	-	-	2	-	54	-	3	196
Nederländerna	31	-	-	17	-	6	-	5	-	2	4	100	-	-	1	-	-	9	-	2	177
Finland	20	-	-	-	-	14	-	13	-	-	-	-	-	-	-	1	-	3	-	-	52
<b>EFTA-länder</b>																					
<b>Totalt</b>	26	-	-	22	-	133	-	39	28	53	23	6	2	156	4	49	3	105	-	4	652
därav																					
Norge	26	-	-	21	-	133	-	39	28	44	23	6	2	156	4	49	3	104	-	4	640
<b>Övriga länder i Europa</b>																					
<b>Totalt</b>	-	-	-	-	-	-	-	-	-	-	-	-	-	-	-	-	-	-	-	-	-
<b>Övriga Världen</b>																					
<b>Totalt</b>	-	-	-	-	-	-	-	-	-	-	-	-	-	-	-	-	-	-	-	-	-
<b>Export</b>																					
<b>Totalt mottagarländer</b>	71	-	9	100	7	233	50	110	105	178	136	149	36	6	27	6	-	439	-	23	1 684
<b>EU-länder</b>																					
<b>Totalt</b>	29	-	4	82	-	55	13	51	11	110	28	126	0	4	1	2	-	230	-	11	757
därav																					
Danmark	4	-	-	11	-	3	-	10	1	0	6	-	0	-	-	1	-	7	-	1	42
Frankrike	-	-	-	9	-	-	-	4	-	14	-	-	-	-	-	-	-	62	-	-	89
Tyskland	8	-	3	6	-	19	-	5	-	14	2	101	-	-	1	-	-	2	-	-	161
Nederländerna	8	-	3	6	-	19	-	5	-	14	2	101	-	-	1	-	-	2	-	-	161
Finland	11	-	-	19	-	1	-	9	2	2	-	-	-	-	-	-	-	33	-	-	78
<b>EFTA-länder</b>																					
<b>Totalt</b>	42	-	5	18	7	178	37	57	94	68	108	23	35	2	26	4	-	206	-	12	921
därav																					
Norge	42	-	5	15	7	176	37	57	94	65	108	23	28	2	26	4	-	204	-	12	904
<b>Övriga länder i Europa</b>																					
<b>Totalt</b>	-	-	-	-	-	-	-	2	-	-	-	-	-	-	-	-	-	3	-	-	6
<b>Övriga Världen</b>																					
<b>Totalt</b>	-	-	-	-	-	-	-	-	-	-	-	-	-	-	-	-	-	-	-	-	-

1) En mer utförlig förklaring till varugrupperna finns i avsnittet Definitioner. *A more detailed description of the commodity groups can be found in Definitioner.*

**Tabell 18. Utrikes godstransporter med svenska lastbilar. Godsmängd fördelad på de av svenska lastbilar mest använda färjelinjerna, kvantitet i 1 000-tal och 1000-tal ton, 2011.**

*Table 18. International road goods transport with Swedish registered lorries. The most important ferry lines used by Swedish lorries to/from Sweden or in/between other countries. Quantity in 1 000 and 1 000 tonnes, 2011.*

De mest använda färjelinjerna (tur och retur)	Antal transporter		Godsmängd	
	1 000-tal <sup>1</sup>		1 000-tal ton <sup>1</sup>	
	Total	95% K.I.	Total	95% K.I.
<b>Vid färjning till/från Sverige</b>				
Trelleborg-Travemünde	23	± 6	378	± 121
Helsingborg-Helsingör	21	± 10	343	± 190
Malmö-Travemünde	12	± 5	195	± 85
Trelleborg-Rostock	11	± 4	180	± 61
Visby-Oskarshamn	7	± 5	79	± 66
Stockholm-Helsingfors	4	± 3	50	± 46
Kapellskär-Nådendal	3	± 2	62	± 42
Fårö-Fårösund	3	± 5	96	± 177
Visby-Nynäshamn	3	± 3	29	± 36
Ystad-Swinoujscie	2	± 2	29	± 23
<b>Vid färjning mellan/inom andra länder än Sverige</b>				
Rödby-Puttgarden	19	± 10	333	± 188
Horten-Moss	6	± 5	96	± 115
Stavanger-Tau	2	± 2	24	± 34

1) Beräkningen av godsmängd och antal transporter baseras på sändningsdata, för en förklaring se beskrivning av statistiken.  
*The weight of goods and number of transports is based on basic transport operations rather than journey data, for an explanation see "Beskrivning av statistiken".*



# Definitioner

## Begrepp

Med **inrikes trafik** avses den trafik som svenskregistrerade lastbilar presterar med gods som både lastats och lossats inom landet.

Med **utrikes trafik** avses den trafik som svenskregistrerade lastbilar presterar med utrikes destinerat gods eller gods som lastas utrikes med svensk destination samt cabotage och tredjelandstrafik.

Med **cabotage** avses inrikestrafik i ett annat land än Sverige.

Med **tredjelandstrafik** avses trafik mellan två andra länder än Sverige.

Samtliga lastbilar i undersökningen ska ha en **maximilastvikt på 3,5 ton eller mer**.

**Totalvikt** är summan av fordonets tjänstevikt och den beräknade vikten av det största antal personer utom föraren och den största mängden gods som fordonet är inrättat för.

**Tjänstevikt** för lastbilar är den sammanlagda vikten av fordonet i normalt, fullt driffärdigt skick vid användning av tyngsta till fordonet hörande karosseri, verktyg och reservhjul som hör till fordonet, bränsle, smörjolja, vatten samt föraren.

**Maximilastvikt** beräknas som skillnaden mellan fordonets totalvikt och tjänstevikt.

**Lastbil** enligt Bilregistret är ett fordon som ej är att anse som en personbil eller buss.

**Trafikarbetet** redovisas som antal körda kilometer.

**Transportarbetet** redovisas i tonkilometer. Tonkilometer beräknas som produkten av last i ton och körda kilometer per körning.

**Yrkesmässig trafik** avser transporter åt andra mot betalning till exempel godstrafik.

**Firmabilstrafik** avser transporter för företagets egen räkning, exempelvis grossister och återförsäljare som distribuerar egna varor till sina kunder.

Summeringar stämmer inte alltid exakt med summeraden. Detta beror på avrundningar i delposterna.

## Teckenförklaring

- Intet finns att redovisa
- 0 Mindre än 0,5 av enheten

## Karosseri

Kaross	Karroserikoder som ingår gruppen
Flakbilar	9-19
Skåpbilar	20-21, 27-30
därav kylaggregat	27
därav frysaggregat	28
Tankbilar	40-49
därav transport av brandfarlig vätska	40-42
därav transport av mjölk	43
därav transport av kemiska vätskor	46
Bankebilar (Timmerbilar)	61
Dragbilar	85
Utbytbara karosserier och containers	58, 60, 65, 83, 86
Övriga	Övriga karroserikoder

## Regioner

Syd			
Län		Län	
06	Jönköping	09	Gotland
09	Kronoberg	10	Blekinge
08	Kalmar	12	Skåne

Väst			
13	Halland	14	Västra Götaland

Mitt			
01	Stockholm	18	Örebro
03	Uppsala	19	Västmanland
04	Södermanland	21	Gävleborg
05	Östergötland		

Norr			
17	Värmland	23	Jämtland
20	Dalarna	24	Västerbotten
22	Västernorrland	25	Norrbotten

## Storstadsområden

---

### Stor-Stockholm = Stockholms län

---

---

#### Stor-Göteborg

---

Län	Kommun		Län	Kommun	
14	40	Ale	14	62	Lilla Edet
14	89	Alingsås	14	81	Mölnadal
14	80	Göteborg	14	02	Partille
14	01	Härryda	14	15	Stenungsund
13	84	Kungsbacka	14	19	Tjörn
14	82	Kungälv	14	07	Öckerö
14	41	Lerum			

---

---

#### Stor-Malmö

---

Län	Kommun		Län	Kommun	
12	31	Burlöv	12	80	Malmö
12	85	Eslöv	12	64	Skurup
12	67	Höör	12	30	Staffanstorps
12	61	Kävlinge	12	63	Svedala
12	62	Lomma	12	87	Trelleborg
12	81	Lund	12	33	Vellinge

---





# Varugrupper enligt NST2007

Grupp	Beskrivning	Description
<b>01</b>	<b>Jordbruks-, jakt och skogsbruksprodukter; fisk och andra fiskeriprodukter</b>	<b>Products of agriculture, hunting and forestry; fish and other fishing products</b>
01.1	Spannmål	Cereals
01.2	Potatis	Potatoes
01.3	Socketbetor	Sugar beet
01.4	<i>Annan färsk frukt och färska grönsaker</i>	<i>Other fresh fruit and vegetables</i>
01.5	Skogsbruksprodukter	Products of forestry and logging
01.6	<i>Levande växter och blommor</i>	<i>Live plants and flowers</i>
01.7	<i>Andra ämnen av vegetabiliskt ursprung</i>	<i>Other substances of vegetable origin</i>
01.8	Levande djur	Live animals
01.9	Obearbetad mjölk från nötkreatur, får och getter	Raw milk from bovine cattle, sheep and goats
01.A	<i>Andra råvaror av animaliskt ursprung</i>	<i>Other raw material of animal origin</i>
01.B	Fisk och andra fiskeriprodukter	Fish and other fishing products
<b>02</b>	<b>Stenkol och brunkol; råpetroleum och naturgas</b>	<b>Coal and lignite; crude petroleum and natural gas</b>
02.1	Stenkol och brunkol	Coal and lignite
02.2	Råpetroleum	Crude petroleum
02.3	Naturgas	Natural gas
<b>03</b>	<b>Metallhaltiga malmer och övriga produkter från gruvor och stenbrott; torv; uranmalm och toriummalm</b>	<b>Metal ores and other mining quarrying products; peat; uranium and thorium</b>
03.1	Järnmalm	Iron ores
03.2	Icke-järnmalm, utom uranmalm och toriummalm	Non-ferrous metal ores (except uranium and thorium)
03.3	<i>Kemiska och (naturliga) mineraliska gödselmedel</i>	<i>Chemical and (natural) fertilizer materials</i>
03.4	Salt	Salt
03.5	Sten, sand, grus, lera, torv och diverse andra produkter från utvinning av malmer och mineral	Stone, sand, gravel, clay, peat and other mining and quarrying products n.e.c.
03.6	<i>Uranmalm och toriummalm</i>	<i>Uranium and thorium ores</i>
<b>04</b>	<b>Livsmedel, dryckesvaror och tobak</b>	<b>Food products, beverages and tobacco</b>
04.1	<i>Kött, oberedda hudar och skinn samt köttprodukter</i>	<i>Meat, raw hides and skins and meat products</i>
04.2	<i>Beredd och hållbarhetsbehandlad fisk och fiskeriprodukter</i>	<i>Fish and fish products, processed and preserved</i>
04.3	<i>Beredda och hållbarhetsbehandlade frukter, bär och köksväxter</i>	<i>Fruit and vegetables, processed and preserved</i>
04.4	<i>Animaliska och vegetabiliska oljor och fetter</i>	<i>Animal and vegetable oils and fats</i>
04.5	<i>Mejerivaror och glass</i>	<i>Dairy products and ice cream</i>

04.6	Kvarnprodukter, stärkelse, stärkelseprodukter och beredda djurfoder	Grain mill products, starches, starch products and prepared animal feeds
04.7	Drycker	Beverages
04.8	Övriga livsmedel och tobaksvaror (utom transporterade via pakettjänster eller som samlastat gods)	Other food products n.e.c. and tobacco products (except in parcel service or grouped)
04.9	Övriga livsmedel och tobaksvaror, transporterade via pakettjänster eller som samlastat gods	Various foods products and tobacco products in parcel service or grouped
<b>05</b>	<b>Textil- och beklädnadsvaror; läder och lädervaror</b>	<b>Textiles and textile products; leather and leather products</b>
05.1	Textilvaror	Textiles
05.2	Kläder och pälsvaror	Wearing apparel and articles of fur
05.3	Läder och lädervaror	Leather and leather products
<b>06</b>	<b>Trä och varor av trä och kork (utom möbler), varor av halm och andra flättningsmaterial; massa, papper och pappersvaror, trycksaker och ljudmedia</b>	<b>Wood and products of wood and cork (except furniture); articles of straw and plaiting materials; pulp and paper products; printed matter and recorded media</b>
06.1	Varor av trä och kork (utom möbler)	Products of wood and cork (except furniture)
06.2	Massa, papper och pappersvaror	Pulp, paper and paper products
06.3	Trycksaker och ljudmedia	Printed matter and recorded media
<b>07</b>	<b>Stenkolprodukter och raffinerade petroleumprodukter</b>	<b>Coke and refined petroleum products</b>
07.1	Stenkolsprodukter	Coke oven products, briquettes, ovoids and similar solid fuels
07.2	Flytande raffinerade petroleumprodukter	Liquid refined petroleum products
07.3	Gasformiga, kondenserade eller komprimerade petroleumprodukter	Gaseous, liquefied or compressed petroleum products
07.4	Fasta eller vaxartade raffinerade petroleumprodukter	Solid or waxy refined petroleum products
<b>08</b>	<b>Kemikalier, kemiska produkter och konstfibrer; gummi- och plastvaror; kärnbränsle</b>	<b>Chemicals, chemical products, and man-made fibers; rubber and plastic products; nuclear fuels</b>
08.1	Kemiska basprodukter av mineraliskt ursprung	Basic mineral chemical products
08.2	Kemiska basprodukter av organiskt ursprung	Basic organic chemical products
08.3	Kväveföreningar och gödselmedel (utom naturgödsel)	Nitrogen compounds and fertilizers (except natural fertilizers)
08.4	Plaster och syntetgummi i obearbetad form	Basic plastics and synthetic rubber in primary forms
08.5	Läkemedel och färdigvaror från kemisk industri	Pharmaceuticals and pharmaceuticals including pesticides and other agrochemical products
08.6	Gummi- och plastvaror	Rubber or plastic products
08.7	Kärnbränsle	Nuclear fuel
<b>09</b>	<b>Andra icke-metalliska mineraliska produkter</b>	<b>Other non-metallic mineral products</b>
09.1	Glas och glasvaror, keramiska produkter och porslinsprodukter	Glass and glass products, ceramic and porcelain products

09.2	Cement, kalk och gips	Cement, lime and plaster
09.3	Andra byggnadsmaterial, färdigvaror	Other construction materials, manufactures
<b>10</b>	<b>Metaller; metallvaror, utom maskiner och apparater</b>	<b>Basic metals; fabricated metal products, except machinery and equipment</b>
10.1	Järn, stål och ferrolegeringar och produkter av primärbearbetat järn och stål (utom rör)	Basic iron and steel and ferro-alloys and products of the first processing of iron and steel (except tubes)
10.2	Andra metaller än järn samt produkter därav	Non-ferrous metals and products thereof
10.3	Rör, ihåliga profiler och tillbehör	Tubes, pipes, hollow profiles and related fittings
10.4	Byggnadsmetallvaror	Structural metal products
10.5	Pannor, järnvaror, vapen och andra metallvaror	Boilers, hardware, weapons and other fabricated metal products
<b>11</b>	<b>Övriga maskiner; kontorsmaskiner och datorer; diverse elektriska maskiner och apparater; radio, tv- och teleprodukter; precisionsinstrument, medicinska och optiska instrument samt ur</b>	<b>Machinery and equipment n.e.c; office machinery and computers; electrical machinery and apparatus n.e.c; radio, television and communication equipment and apparatus; medical, precision and optical instruments; watches and clocks</b>
11.1	Jord- och skogsbruksmaskiner	Agricultural and forestry machinery
11.2	Hushållsmaskiner och hushållsapparater (vitvaror)	Domestic appliances n.e.c. (White goods)
11.3	Kontorsmaskiner och datorer	Office machinery and computers
11.4	Diverse andra elektriska maskiner och apparater	Electric machinery and apparatus n.e.c.
11.5	Elektriska komponenter samt utrustning för utsändning och överföring	Electronic components and emission and transmission appliances
11.6	Radio- och TV-mottagare samt apparater för upptagning och återgivning av ljud och videosignaler (brunvaror)	Television and radio receivers; sound or video recording or reproducing apparatus and associated goods (Brown goods)
11.7	Precisionsinstrument, medicinska och optiska instrument samt ur	Medical, precision and optical instruments, watches and clocks
11.8	11.8 Andra maskiner, maskinverktyg och maskindelar	Other machines, machine tools and parts
<b>12</b>	<b>Transportmedel</b>	<b>Transport equipment</b>
12.1	Bilindustriprodukter	Automobile industry products
12.2	Andra transportmedel	Other transport equipment
<b>13</b>	<b>Möbler; diverse andra tillverkade varor</b>	<b>Furniture; other manufactured goods n.e.c.</b>
13.1	Möbler	Furniture
13.2	Andra tillverkade varor	Other manufactured goods
<b>14</b>	<b>Returråvara; kommunalt avfall och annat avfall</b>	<b>Secondary raw materials; municipal wastes and other wastes</b>
14.1	Hushållsavfall och liknande avfall	Household and municipal wastes
14.2	Annat avfall och returråvara	Other waste and secondary raw materials
<b>15</b>	<b>Post och paket</b>	<b>Mail, parcels</b>
15.1	Post	Mail

15.2	<i>Paket</i>	<i>Parcels, small packages</i>
<b>16</b>	<b>Utrustning och material som används vid varutransporter</b>	<b>Equipment and material utilized in the transport of goods</b>
16.1	<i>Containrar och växelflak under användning, tomma</i>	<i>Containers and swap bodies in service, empty</i>
16.2	<i>Pallar och annat tomemballage under användning, tomma</i>	<i>Pallets and other packaging in service, empty</i>
<b>17</b>	<b>Gods som flyttas i samband med flyt av hushåll eller kontor; bagage som transporteras separat från passagerarna; motorfordon som fraktas för reparation; övriga varor som inte omsätts på en marknad</b>	<b>Goods moved in the course of household and office removals; baggage transported separately from passengers; motor vehicles being moved for repair; other non-market goods n.e.c.</b>
17.1	<i>Flyttning av hushåll</i>	<i>Household removal</i>
17.2	<i>Bagage och reseffekter som åtföljer resande</i>	<i>Baggage and articles accompanying travellers</i>
17.3	<i>Fordon för reparation</i>	<i>Vehicles for repair</i>
17.4	<i>Anläggningsutrustning, byggnadsställningar</i>	<i>Plant equipment, scaffolding</i>
17.5	<i>Övriga varor som inte omsätts på en marknad</i>	<i>Other non-market goods n.e.c.</i>
<b>18</b>	<b>Samlastat gods; flera olika slags gods som fraktas tillsammans</b>	<b>Grouped goods; a mixture of types of goods which are transported together</b>
18.0	Samlastat gods	Grouped goods
<b>19</b>	<b>Oidentifierbart gods; gods som av någon anledning inte kan identifieras och därför inte kan hänföras till någon av huvudgrupperna 01-16</b>	<b>Unidentifiable goods; goods which for any reason cannot be identified and therefore cannot be assigned to groups 01-16</b>
19.1	<i>Oidentifierbart gods i containrar och växelflak</i>	<i>Unidentifiable goods in containers or swap bodies</i>
19.2	<i>Annat oidentifierbart gods</i>	<i>Other inidentifiable goods</i>
<b>20</b>	<b>Diverse andra varor</b>	<b>Other goods n.e.c.</b>
20.0	Diverse andra varor	Other goods not elsewhere classified.

Anm. Statistiken samlas i princip in på huvudgruppsnivå med vissa tillägg av grupper av nationella orsaker. De grupper som kursiverats i ovanstående tabell kan inte särredovisas.

*Note. The statistics is mainly collected on division level with some groups added by national reasons. Groups in italics cannot be accounted for separately.*

# Fakta om statistiken

## Statistikens innehåll och tillförlitlighet

Föreliggande rapport Lastbilstrafik 2011 – inrikes och utrikes trafik med svensklastbilar syftar till att visa såväl inrikes som utrikes trafik med svenskregistrerade lastbilar gällande antal transporter, körda kilometer, lastad godsmängd och transportarbete. Rapporten omfattar årsvärden.

Undersökningspopulationen består av objektet "lastbil" och avser endast transporter som utförs av svenskregistrerade last-/dragbilar med en maximalastvikt på 3,5 ton eller mer. Urvalet består av cirka 12 000 fordon per år. Urvalet begränsas till att fordonet ska vara i trafik, årsmodellen ska vara yngre än 30 år samt att bilens ägare skall finnas med i Statistiska centralbyråns (SCB) Företagsregister. Underlag till urvalet är Transportstyrelsens Yrkestrafikregister, Transportstyrelsens Fordonsregister samt körsträckedata från SCB:s körsträckedatabas.

För varje utvald lastbil ska uppgifter lämnas avseende en specifik mätvecka. Uppgiftslämnare är lastbilsägaren vid den aktuella tidpunkten. Frågeformuläret innehåller allmänna avsnitt där till exempel antalet körda kilometer samt uppgifter om släp och eventuella transporter på färja eller järnväg ska anges. En sändningsjournal innehållande bland annat lastningsort, lossningsort, körda kilometer, sändningens vikt och varuslag ska sedan föras avseende den aktuella mätveckan. Uppgiftsinsamling sker huvudsakligen via postenkäter och med två skriftliga påminnelser.

Statistikens totala tillförlitlighet är bra. Det vägda bortfallet är 30,6 procent avseende år 2011. Det vägda bortfallet är ett mått där hänsyn tas till varierande urvalssannolikheter mellan strata. Det ovägda bortfallet är 29,2 procent avseende år 2011. De relativa osäkerhetsmarginalerna (95%) redovisas för flertalet av resultat i årsstatistiken. Skattningsförfarandet, så kallad rak uppräknings inom strata, justerar för bortfallet. Här antas att bortfallet "ser ut" som de svarande objekten.

Osäkerhetskällor för undersökningen är främst bortfall, täckning och att undersökningen är baserad på urval. Se kvalitetsdeklarationen för vidare beskrivning av osäkerhetskällorna.

Osäkerheten som beror på urval kan kvantifieras med hjälp av konfidensintervall. Skattningarna i tabellbilagan anges oftast med ett associerat konfidensintervall. I de fall konfidensintervallen innefattar negativa värden ska dessa inte tolkas bokstavligen eftersom vikter och sträckor är positiva storheter. De breda konfidensintervallen indikerar framförallt att skattningen är mycket osäker.

En mätosäkerhet är att vissa uppgiftslämnare markerar stillestånd under hela mätveckan, dvs. inga varutransporter genomfördes, som ett sätt att underlätta uppgiftslämnandet. Det finns indikationer på att överrapporteringen av stillestånd är ett ökande problem. Detta leder till att de skattningar som presenteras blir underskattningar av verkliga nivåer. Denna problematik bedöms som allvarlig och möjligheten att korrigera för felaktigt angivet stillestånd kommer att ses över. I kvartal 1 år 2012 är planen att en ny skattningsmetodik ska införas som tar hänsyn till felaktigt angivna stillestånd.

Bortfallet har två effekter på undersökningen: 1) I och med att antalet undersökta lastbilstransporter blir färre än avsett så blir den statistiska osäkerheten i resultatet större. Effekten kan utläsas i form av bredare konfidensintervall. 2) En känd företeelse är att den grupp som inte svarar i en undersökning ofta har ett annat beteende än den grupp som svarar. I denna undersökning kan det innebära att skattningar av till exempel totalt antal körda kilometer blir för höga eller för låga. I vilken riktning bortfallet påverkar undersökningen och hur mycket går inte att avgöra utan att göra en fördjupad bortfallsanalys. Någon sådan har inte gjorts för denna undersökning. Storleken på bortfallet är den indikation som finns på hur stor denna effekt kan vara. Se kvalitetsdeklarationen för en vidare diskussion om aspekter kring bortfallet.

## **Jämförbarhet och sam användbarhet**

Mellan 1972 och 1999 har statistik tagits fram över svenska lastbilars transporter inom landet. Enligt den statistikharmonisering som påbjöds i och med EES-avtalet har Sverige sedan 1995 redovisat statistik över svenska lastbilars totala transportverksamhet, inklusive transporter i utlandet. Sedan första kvartalet år 2000 utförs undersökningen enligt EU-förordningen för statistikredovisning av vägtransporter (EG 1172/98).

Vissa förändringar mellan definitioner i de tidigare undersökningarna, till och med 1999, och föreliggande undersökning kan noteras. I den tidigare undersökningen om inrikes trafik används begreppet "körning" medan det i undersökningen om utrikestrafiken insamlades statistik per "utlandsresa." I föreliggande undersökning är "sändning" det centrala begreppet. I nuvarande undersökning ska alla transporter med svenskregistrerade lastbilar uppges varför även cabotage (inrikestrafik i annat land än Sverige) och tredjelandstrafik omfattas av undersökningen. I den tidigare utrikesundersökningen skulle resan starta i Sverige för att ingå i undersökningen. Från och med år 2003 infördes en något förändrad urvalsmetod, främst i syfte att förbättra precisionen i utrikestrafiken. Den förändrade metoden kan medföra att tidsserierna inte kan jämföras fullt ut.

## **Administrativa uppgifter**

Trafikanalys är statistikansvarig myndighet för den officiella statistiken inom transport- och kommunikationssektorn. På uppdrag av Trafikanalys produceras statistiken av Statisticon AB.

Undersökningen utförs i enlighet med EU-förordning för statistikredovisning av vägtransporter (EG 1172/98). I enlighet med förordningen kommer avidenti-

fierade uppgifter att överföras till EU:s statistiska databaser. Uppgifterna som lämnas till EU är sekretesskyddade enligt Euratom 1588/90.

Skyldighet att lämna uppgifter till undersökningen föreligger enligt lagen om den officiella statistiken (SFS 2001:99), förordningen om den officiella statistiken (SFS 2001:100) och föreskriften SIKAFS 2008:1. Uppgifter som lämnas till Trafikanalys hanteras enligt Offentlighets och sekretesslagen 24 kap §8 (SFS 2009:400).

## **Tillgänglighet och förståelighet**

Statistiken publiceras per kvartal och år. Rapporten finns tillgänglig i pdf- och Excelformat på Trafikanalyswebbplats [www.trafa.se](http://www.trafa.se)

De uppgifter som Eurostat efterfrågar presenteras i Eurostats publikationer: *Panorama of Transport, EU Transport in figures, Statistics in Focus och New Cronos* (Eurostats databas).

Den statistiska årsrapporten består av en textdel omfattande förord, sammanfattning, avsnitt om lastbilstrafik 2011, godstransporter i Sverige, lastbilstrafik i ett internationellt perspektiv samt bilagor med tabeller, definitioner, fakta om statistiken och ordlista. Undersökningen är dokumenterad i föreliggande text, i kvalitetsdeklarationen Beskrivning av statistiken för undersökningen som finns på Trafikanalys hemsida samt i SCB:s rapport R&D Report 2003:1.

Frågor rörande lastbilstrafikundersökningen kan ställas till Sara Berntsson (010-414 42 07, [sara.berntsson@trafa.se](mailto:sara.berntsson@trafa.se)) på Trafikanalys.

Frågor rörande genomförandet av undersökningen kan ställas till Mats Nyfjäll (08-402 29 06, [mats.nyfjall@statisticon.se](mailto:mats.nyfjall@statisticon.se)) på Statisticon AB.





# Engelsk ordlista

<b>Svenska/Swedish</b>	<b>Engelska/English</b>	<b>Svenska/Swedish</b>	<b>Engelska/English</b>
Antal	Number	Miljoner	Millions
Använda	Use	Miljöklass	Environmental class
Avlastningsregion	Dispatch Area	Mindre än 0,5 av enheten	Less than half of the unit employed
Avsändarland	Country of origin	Mottagarland	Receiving country
Axlar	Axle configuration	Och	And
Bankebil (Timmerbil)	Timber lorries	Pallastat gods	Palletized goods
Destination	Destination	Pålastningsregion	Loading region
Dragbil	Road tractor	Region	Regional divisions
Eller	Or	Regionsindelning	Regional divisions
Export	Export	Respektive	Respectively
Fast bulkgoods	Solid bulk goods	Skåpbil	Van
Flakbil	Flatbed Lorries	Stora containrar	Large freight containers
Flytande bulkgoods	Liquid bulk goods	Storstadsområden	City areas
Fordonets ålder	Age of the vehicle	Svenskregistrerade lastbilar	Swedish registred lorries
Fot	Ft	Tankbil	Tanker
Från	From	Till	To
Färjelinje	Ferry line	Ton	Tonnes
Förklaring	Description	Ton-kilometer (ton-km)	Tonne-kilometres
Godsmängd	Quantity of goods	Totalt	Total
Import	Import	Totalvikt	Total weight
Inrikes godstransporter	National road goods transport	Transportarbet	Tonne-kilometres performed
Inrikestrafik	National transport	Transportavstånd	Length of haul
Intet finns att redovisa	Magnitude nil	Transporter	Haulages
Karrosseri	Carrossery	Tur och retur	To/from Sweden
Kilometer (km)	Kilometres	Uppgift ej tillgänglig	Data not available
Kommun	Municipality	Uppgifter kan ej förekomma	Data not applicable
Korrigerad uppgift	Corrected data	Ursprung	Origin
Kvantitet	Quantity	Utan	Without
Körda kilometer	Kilometres driven	Utbytbara lastenheter	Swap/Swop bodies
Last	Load	Utförlig	Detailed
Lastad godsmängd	Loaded goods	Utlandet	International destinations
Lossad godsmängd	Unloaded goods	Utrikes godstransporter	International road goods transport
Län	County	Utrikestrafik	International transport
Länder	Countries	Varugrupp	Commodity group
Maximilastvikt	Load capacity	Växelflak	Swap bodies
Med	With	År	Year
Mest	Most	Övriga lasttyper	Other cargo types







Trafikanalys är en kunskapsmyndighet för transportpolitiken. Vi analyserar och utvärderar föreslagna och genomförda åtgärder inom transportpolitiken. Vi ansvarar även för officiell statistik inom områdena transporter och kommunikationer. Trafikanalys bildades 1 april 2010 och har huvudkontor i Stockholm samt kontor i Östersund.