



Lastbilstrafik 2010 **Statistik**
Swedish national and international **2011:7**
road goods transport 2010

Lastbilstrafik 2010 **Statistik**
Swedish national and international **2011:7**
road goods transport 2010

Trafikanalys

Adress: Sveavägen 90

113 59 Stockholm

Telefon: 010 414 42 00

Fax: 010 414 42 10

E-post: trafikanalys@trafa.se

Webbadress: www.trafa.se

Ansvarig utgivare: Brita Saxton

Producent: Statisticon AB

Publiceringsdatum: 2011-05-10

*Reviderade uppgifter för farligt gods i
tabell 1 och tabell 8, 2012-03-20*

Förord

Trafikanalys har ansvaret att med officiell statistik beskriva inrikes och utrikes trafik med svenskregistrerade lastbilar. Årsrapporten innehåller statistik som beskriver lastbilsverksamheten med avseende på transporter, körda kilometer, lastad godsmängd och transportarbete. En målsättning är att statistiken ska vara intressant och användbar för en bred skara användare.

Data samlas in via en enkätundersökning riktade till ungefär 12 000 svenskregistrerade lastbilar varje år med en maximilastvikt på minst 3,5 ton och som transporterar varor på väg. Totalt finns det ungefär 60 000 lastbilar av denna typ i Sverige. Trafikanalys tackar alla uppgiftslämnare som bidragit till att denna publikation kunnat sammanställas.

Årsrapporten är framtagen av Statisticon AB, på uppdrag av Trafikanalys. Projektledare vid Statisticon AB har varit Mats Nyfjäll och författare av rapporten har varit Kjell Löfberg och Anders Hallberg. Projektledare vid Trafikanalys har varit Sara Berntsson.

Östersund i maj 2011

Per-Åke Vikman
Avdelningschef

Innehåll

Förord	3
Sammanfattning	7
Summary	9
1 Lastbilstrafik 2010	11
1.1 Inrikes och utrikes lastbilstransporter.....	11
1.2 Inrikes lastbilstransporter	15
Fordon	16
Transportavstånd	20
Regionala skillnader.....	21
Varugrupper.....	23
Tomtransporter	24
Farligt gods.....	28
1.3 Utrikes lastbilstransporter	29
Fordon och transportavstånd	29
Import och export.....	30
Cabotage.....	30
Varugrupper.....	31
2 Lastbilsparken 2010	33
Tabellförteckning	35
Tabeller med officiell statistik	39
Definitioner	65
Begrepp	65
Teckenförklaring	66
Karosseri	66
Regioner	66
Storstadsområden	67
Varugrupper enligt NST2007	69
Fakta om statistiken	73
Statistikens innehåll och tillförlitlighet	73
Jämförbarhet och sam användbarhet.....	74
Administrativa uppgifter	74
Tillgänglighet och förståelighet.....	74
Engelsk ordlista	77

Sammanfattning

Årsrapporten "Lastbilstrafik – inrikes och utrikes trafik med svenska lastbilar 2010" beskriver med hjälp av olika variabler transportverksamheten bland lastbilar registrerade i Sverige år 2010. Ett avslutande Det sista kapitel beskriver lastbilsparkens utveckling med uppgifter från bland annat fordonsregistret.

Transporternas antal och körda sträckor

Sammanlagt genomfördes 35,3 miljoner transporter i utrikes- och inrikestrafik av svenskregistrerade lastbilar under 2010. Knappt 2 procent av dessa, 556 000 transporter, genomfördes i utlandet. Transporterna i utrikestrafiken ökade med 22 procent jämfört med föregående år.

Åtta av tio lastbilstransporter inom Sverige genomfördes av fordon som går under beteckningen yrkesmässig trafik. Det är fordon med tillstånd att utföra transporter mot betalning. Den andra kategorin av fordon i rapporten är firmabilstrafik vilket innebär egen distribution av varor till sina kunder.

De svenskregistrerade lastbilarna körde sammanlagt 2,7 miljarder kilometer 2010. Av dessa utfördes majoriteten, 90 procent, i inrikestrafiken. I utrikestrafiken uppgick antalet körda kilometer till nästan 253 miljoner kilometer, en ökning med 17 procent jämfört med året innan.

Transporterat gods och transportarbete

Totalt transporterades 322 miljoner ton gods på vägarna av svenskregistrerade lastbilar år 2010. Av detta transporterades 6,5 miljoner ton i utrikestrafiken, vilket var en ökning med 30 procent jämfört med föregående år. Den lastade godsmängden från utlandet till Sverige ökade med 42 procent, eller 0,7 ton.

Under år 2010 utfördes 36,3 miljarder tonkilometer transportarbete¹ av de svenska lastbilarna. Av detta utfördes nästan 10 procent i utrikestrafiken. Mellan 2009 och 2010 ökade transportarbetet i utrikestrafiken som helhet med 21 procent, till 1,4 miljarder tonkilometer. Från utlandet till Sverige ökade transportarbetet med 27 procent.

Transportarbete är antal ton som transporteras per kilometer och per körning. Det redovisas i måttet tonkilometer.

Tomtransporter

Totalt sett var 30 procent av alla transporter som utfördes av svenskregistrerade lastbilar tomtransporter. Andelen tomtransporter var i stort sett lika stor både i inrikestrafiken och i utrikestrafiken. I inrikestrafiken minskade tomtransporterna med 29 procent mellan 2009 och 2010, från 14,4 till 10,3 miljoner transporter.

¹ Transportarbete avser mängd gods multiplicerat med transporterad sträcka (mäts i tonkilometer).

Antalet körda kilometer utan last i inrikestrafiken uppgick till 480 miljoner kilometer 2010. Det motsvarade en femtedel av alla körda kilometer i inrikestrafiken och var en minskning med 16 procent jämfört med föregående år. Under samma period ökade antalet körda kilometer med last med 8 procent i inrikestrafiken.

Antalet körda kilometer utan last minskade främst inom varugrupperna "Malm, andra produkter från utvinning" där jord, sten och sand dominerar, "raffinerade petroleumprodukter" samt transport av "Hushållsavfall och returråvara". Inom dessa varugrupper minskade antalet körda kilometer utan last med mellan 35 och 43 procent.

Regionala skillnader

Under 2010 lastades och lossades totalt 315 miljoner ton gods i Sverige. De största kvantiteterna lastades och lossades i Västra Götaland följt av Stockholm, Skåne och Jönköpings län. Den övervägande delen av alla inrikestransporter fraktades inom det egna länet.

Transportarbete till och från andra länder

Drygt hälften av transportarbetet från Sverige till utlandet utgjordes under år 2010 av transporter till Norge. Bland EU-länderna är Tyskland det land som dominerar transportarbetet från Sverige till utlandet.

De svenskregistrerade lastbilarnas "inrikestransporter i annat land" så kallat cabotage, uppgick under 2010 till 349 000 ton gods och transportarbetet var 179 miljoner tonkilometer.

De största transportvolymerna med avseende på transportarbete som exporterades från Sverige med svenskregistrerade lastbilar var "Styckegods och samlastat gods", "Trä, varor av trä och kork" samt "Metallvaror exklusive maskiner och utrustning". De varugrupper som importerades var framförallt "Styckegods" och "Trävaror".

Farligt gods

Under 2000-talet har transportarbetet av farligt gods minskat. För tio år sedan transporterades 15,3 miljoner ton farligt gods på landets vägar. År 2010 var siffran 10,4 miljoner ton. 66 procent av dessa transporter utgjordes av brandfarliga vätskor.

Summary

The annual report “Goods traffic – national and international traffic with Swedish goods vehicles 2010” describes, with the aid of different variables, the transport activity of Swedish goods vehicles during 2010. The final chapter describes the development of the Swedish lorry fleet, mainly based on information from the Swedish vehicle register.

Number of haulage assignments and kilometres driven

A total of 35.3 million haulage assignments were carried out by Swedish registered lorries on international and national roads in 2010. Almost 2 per cent of these, 556,000 haulage assignments, took place in international traffic, which represents an increase of 22 per cent compared with the previous year.

In the report, details for two categories of goods traffic are provided, namely professional traffic and company vehicle traffic. Professional traffic is defined as paid transport for another party, such as goods haulage. The term company vehicle traffic includes wholesalers and distributors of own retail products to customers. Eight out of ten haulage assignments in national traffic were carried out by professional traffic.

Swedish-registered lorries drove 2.7 billion kilometres in Sweden and abroad during 2010. The majority of this amount, 90 per cent, was carried out in national traffic. The number of kilometres driven in international traffic amounted to almost 253 million kilometres, an increase of 17 per cent compared with the previous year.

Loaded goods and tonne-kilometres

In total 322 million tonnes of goods were transported by Swedish-registered lorries in 2010. 6.5 million tonnes of goods were transported in international traffic, which is almost 30 per cent more than in 2009. The amount of loaded goods from abroad to Sweden increased by 42 per cent, or 0.7 tonnes.

In 2010, 36.3 million tonne-kilometres were transported by Swedish registered lorries on international and national roads. Almost 10 per cent took place in international traffic. Between 2009 and 2010, the amount of tonne-kilometres increased by 21 per cent to 1.4 million. From abroad to Sweden, the corresponding increase was 27 per cent.

Empty runs

In total 30 per cent of all haulage assignments carried out by Swedish registered lorries were empty runs. The share of empty runs was approximately the same in national and international traffic. In national traffic, empty runs decreased by 29 per cent from 2009 to 2010, from 14.4 to 10.3 million.

Empty runs in national traffic totalled 480 millions kilometres in 2010. This corresponds to one-fifth of all kilometres driven in national traffic and it was also a decrease by 16 per cent compared to last year. During the same period the number of kilometres driven with a load increased by 8 per cent in national traffic.

The most evident reductions of empty runs were reported for the transport of "Metal ores and other mining quarrying products", where stone, sand and gravel dominated and in "Refined petroleum products" but also in "Household and municipal wastes and raw materials". Within these goods categories the number of kilometres driven as empty runs decreased by between 35 and 43 per cent between 2009 and 2010.

Regional differences

During 2010 more than 315 million tonnes of goods were loaded and unloaded in Sweden. The largest quantities were loaded and unloaded in the counties of Västra Götaland followed by Stockholm, Skåne and Jönköping. The majority was carried between locations within the same county.

Tonne-kilometres to and from other countries

A little more than half of the tonne-kilometres transported from Sweden to international destinations in 2010 went to Norway. Germany dominates the freight tonne-kilometres from Sweden to other EU countries.

Cabotage, where Swedish-registered lorries performed "international haulage assignments within another country", amounted to 349,000 tonnes of goods or 179 million tonne-kilometres.

Based on tonne-kilometres the largest amounts of goods exported from Sweden with Swedish-registered lorries were "Grouped goods", "Wood and products of wood and cork" and "Basic metals except machinery and equipment". Imported goods mainly consisted of "Grouped goods" and "Wood and products of wood and cork".

Dangerous goods on the roads

In the 21st century, the number of tonne-kilometres of dangerous goods has decreased. Ten years ago the transport of dangerous goods amounted to 15.3 million tonnes on national roads. In 2010 the number was 10.4 million tonnes. Sixty six per cent of these haulage assignments were flammable liquids.

1 Lastbilstrafik 2010

I detta kapitel beskrivs inrikes och utrikes trafik med svenskregistrerade lastbilar. För att beskriva lastbilstrafiken har huvudsakligen godstransportarbetet och godsmängden studerats. I rapporten har bland annat fordonstyp, transportavstånd, regionala skillnader, varugrupper och farligt gods också kartlagts.

Tyngdpunkten är att redogöra för in- och utrikestrafiken under år 2010 med jämförelser bakåt i tiden. I flera fall beskrivs utvecklingen under 2000-talets första decennium år från år genom index. I andra fall jämförs genomsnittsvärdet för perioden 2000 till 2009 med genomsnittet för år 2010. I några fall jämförs år 2010 med år 2009.

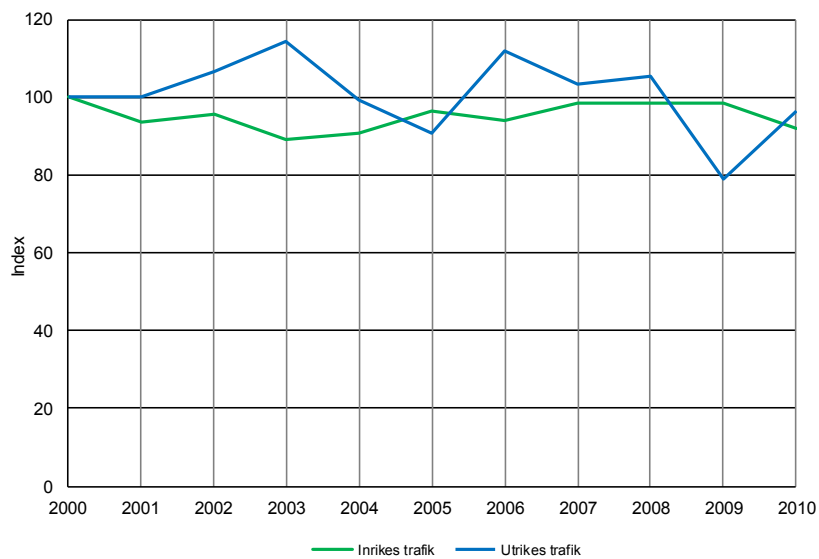
1.1 Inrikes och utrikes lastbilstransporter

Under år 2010 svarade svenska tunga lastbilar för 35,3 miljoner varutransporter. Huvuddelen av transportererna gjordes inom Sverige, drygt 98 procent.

Majoriteten av transportererna inom Sverige genomfördes av fordon som går under beteckningen yrkesmässig trafik. Det är fordon med tillstånd att utföra transporter mot betalning.

Den andra kategorin av fordon i rapporten går under beteckningen firmabilstrafik. Det är fordon som distribuerar egna varor till sina kunder.

År 2010 genomfördes åtta av tio lastbilstransporter inom den yrkesmässiga trafiken.



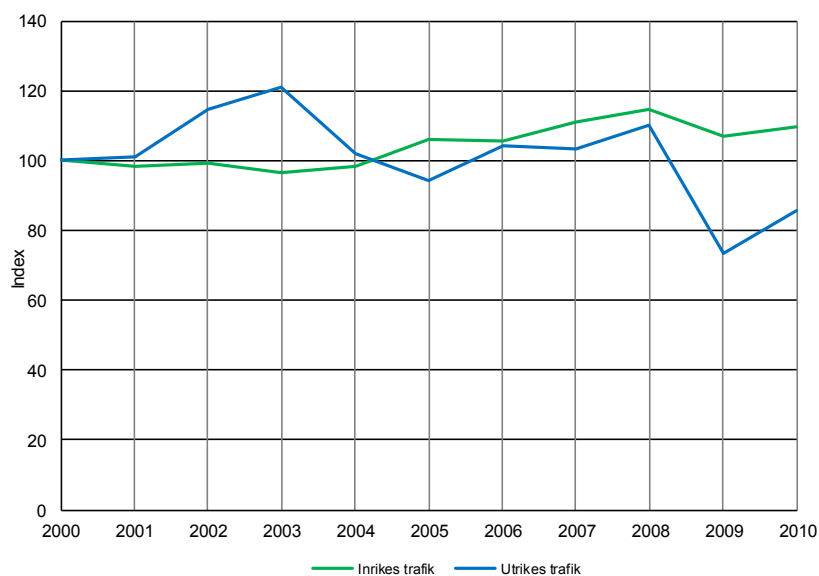
Figur 1.1: Inrikes och utrikes transporter med svenska lastbilar år 2000-2010. Index (år 2000=100).

Källa: Tabell 1 i tabellbilagan respektive årsrapport.

Från år 2000 och till i dag har antalet inrikes lastbilstransporter varit relativt konstant, däremot har antalet utrikes transporter varierat i större utsträckning.

Antalet inrikes transporter har minskat under år 2010 jämfört med år 2009. Kurvan har dippat ned mot nivån för bottenåren för inrikes transporter runt 2003. År 2010 utfördes 34,7 miljoner lastbilstransporter på de svenska vägarna jämfört med 37,2 miljoner år 2009.

Antalet utrikes transporter har däremot markant ökat, speciellt om man jämför med den kraftiga nedgången under år 2009. Större delen av nedgången återhämtades under 2010. Sammanlagt utfördes 556 000 utrikes transporter under året.



Figur 1.2: Inrikes och utrikes trafikarbete (körda kilometer) med svenska lastbilar år 2000-2010. Index (år 2000=100).

Källa: Tabell 1 i tabellbilagan respektive årsrapport.

De antal kilometer som lastbilarna kör kallas definitionsmässigt för trafikarbete. År 2010 var det totala trafikarbetet 2,7 miljarder kilometer för inrikes och utrikes trafik. Om alla lastbilar körde exakt lika långt på ett år så skulle var och en ha kört ett drygt jordevarv.

Under 2010 ökade antal körda kilometer på vägarna både för inrikes och utrikes-trafiken med totalt 4 procent. Inrikes trafiken ökade med 2 procent och utrikes trafiken med 17 procent. Ökningen i utrikestrafiken är statistiskt säkerställd.

Statistiskt säkerställt är att "utrikes trafiken med last" ökat i antal körda kilometer jämfört med året innan, en ökning med 19 procent.

För inrikestrafiken har antal körda kilometer för den yrkesmässiga trafiken med last ökat med 7 procent. Tomkörningarna minskat med 17 procent och firmabils-trafiken ökat med 19 procent jämfört med år 2009. Det är statistiskt säkerställda uppgifter.



Figur 1.3: Inrikes och utrikes lastad godsmängd med svenska lastbilar år 2000-2010. Index (år 2000=100).

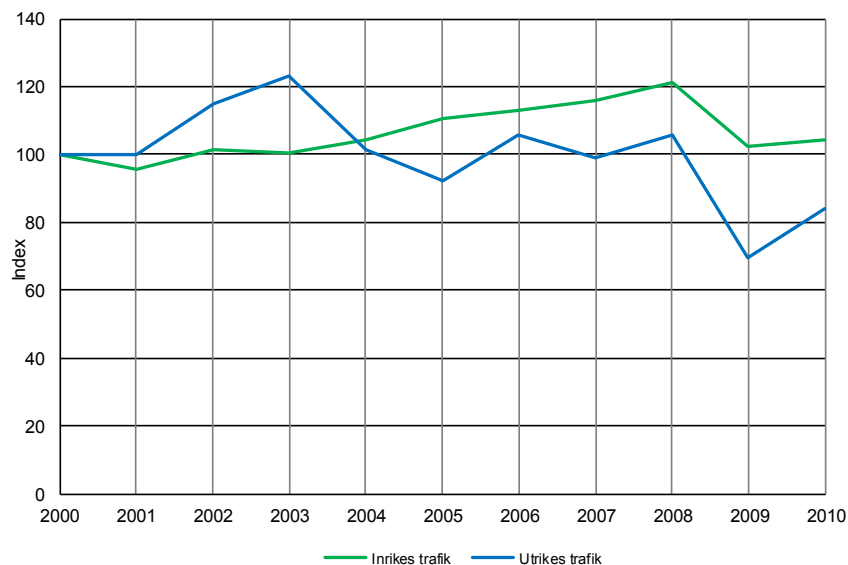
Källa: Tabell 1 i tabellbilagan respektive årsrapport.

År 2010 transporterades 322 miljoner ton gods av svenska lastbilar. Drygt 315 miljoner ton av den godsmängden kördes på de svenska vägarna. Totalt minskade den lastade godsmängden med 4 procent under år 2010.

Samtidigt ökade den lastade godsmängden i utrikes trafik med statistiskt säkerställda 30 procent och där sticker den lastade godsmängden från utlandet till Sverige ut med en procentuell ökning på 42 procent. Totalt svarade utrikes trafiken för nästan 6,5 miljoner ton transporterad godsmängd vilket är knappt 2 procent av allt transporterat gods.

Från år 2003 har transporterat gods i inrikes trafiken långsamt ökat år från år med något undantag. Den kurva som stadigt pekat uppåt föll plötsligt nedåt år 2009. Det fallet har bromsats upp under år 2010.

Kurvan för utrikes trafik har varierat upp och ner genom åren. År 2009 föll kurvan kraftigt nedåt. Under år 2010 har i stort sett hela tappet hämtats igen. För utrikes trafiken har det vänt inom alla fyra trafikområdena, det vill säga för trafik "från Sverige till utlandet", "från utlandet till Sverige", "cabotage" och "tredjelandstrafik".



Figur 1.4: Inrikes och utrikes transportarbete med svenska lastbilar år 2000-2010. Index (år 2000=100).

Källa: Tabell 1 i tabellbilagan i respektive årsrapport.

Drygt 36 miljarder tonkilometer transportarbete utfördes under år 2010. Det är en ökning med 3,5 procent jämfört med året innan. Transportarbete för utrikes trafik har under det gångna året ökat med statistiskt säkerställda 21 procent medan ökningen på inrikestrafiken ligger på 2 procent. I nio av tio fall utfördes transportarbetet inom Sverige.

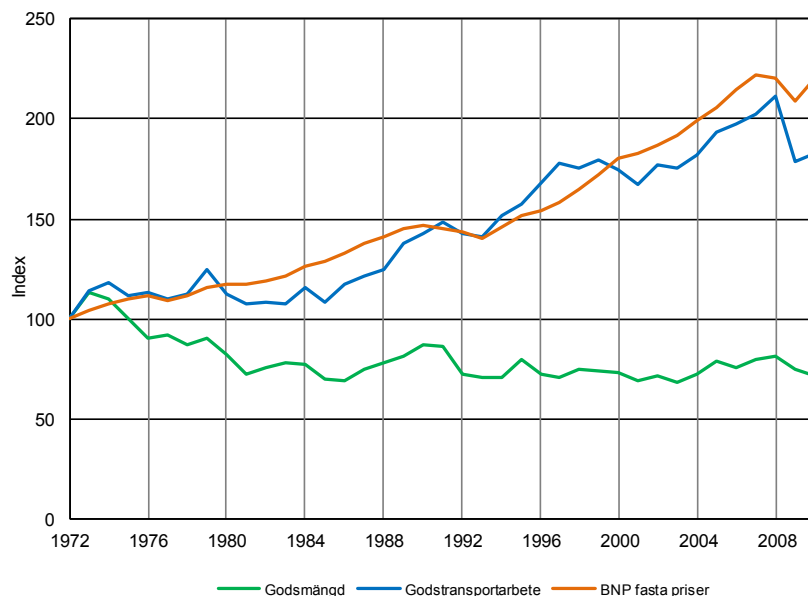
Inom inrikes trafiken ökade transportarbetet för gruppen firmabilstrafik medan den yrkesmässiga trafikens transportarbete i stort sett var oförändrad.

Tittar man på ett par av trafikområdena för utrikestrafiken så ökade transportarbetet för tredjelandstrafiken med 46 procent och med 27 procent för trafiken från utlandet till Sverige med svenskregistrerade lastbilar, en uppgång som är statistiskt säkerställd.

Under 2009 dippade kurvorna kraftigt både för inrikes- och utrikestrafiken avseende transportarbetet. År 2010 har båda kurvorna åter vänt uppåt även om det är bit kvar till rekordåren 2008 för inrikestrafiken och år 2003 för utrikestrafiken.

1.2 Inrikes lastbilstransporter

Under år 2010 genomfördes 32,7 miljarder tonkilometer transportarbete av svenskregistrerade lastbilar inom landet. Transportarbetet för den yrkesmässiga trafiken var 30,3 miljarder tonkilometer och firmabilstrafiken svarade för 2,4 miljarder tonkilometer. Drygt 90 procent av allt transportarbete var inrikes trafik.



Figur 1.5: Godsmängd (miljoner ton) och godstransportarbete (miljarder tonkilometer) med lastbil inom Sverige samt BNP i fasta priser år 1972-2010. Index (år 1972=100).

Källa: Godsmängd och godstransportarbete från Lastbilstrafikrapporter från SCB (tidigare år) samt SIKA och Trafikanalys (senare år). BNP från SCB.

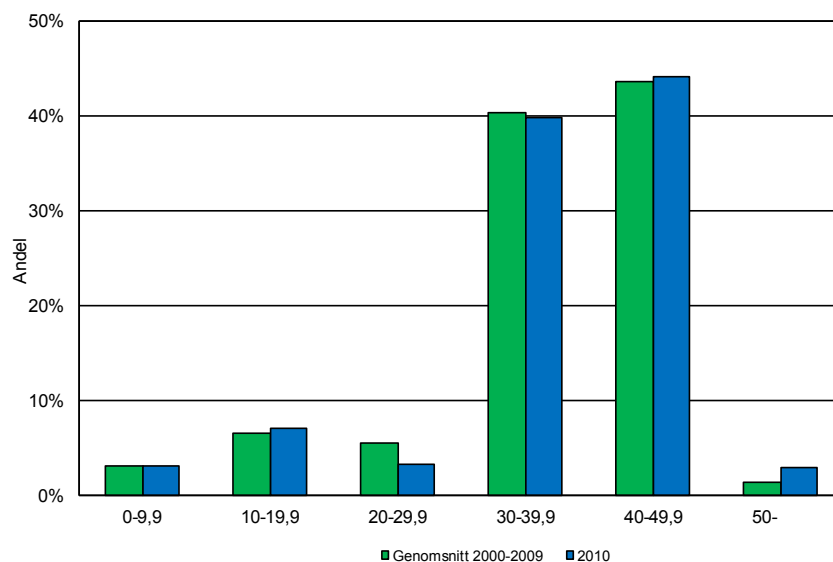
Den transporterade godsmängden har minskat under en längre tid och pendlat mellan 300 och 400 miljoner ton per år. Under år 2010 transporterades 315 miljoner ton gods med svenskregistrerade lastbilar inom Sverige. Godstransportarbetet har däremot ökat stadigt sedan början av 1990-talet och följt utvecklingen av BNP. Nedgången för godsmängd, godstransportarbetet och real BNP under år 2009 hämtades tillbaka år 2010.

Fordon

Euro III är den vanligaste miljöklassen bland svenska lastbilar. År 2010 svarade de tunga lastbilarna i denna miljöklass för 13 000 tonkilometer av det totala transportarbetet på 32 738 tonkilometer.

Den vanligaste typen av ekipage som användes för inrikes transportarbete under året var skåpbil. Drygt 36 procent av allt transportarbete utfördes av skåpbilar och 44 procent av det transportarbetet svarade skåpbilar med kylaggregat för.

En viktig del på ekipagen är antalet axlar. Vanligast är 7 axlar. År 2010 utfördes 66 procent av transportarbetet inom landet av ekipage med 7 axlar.

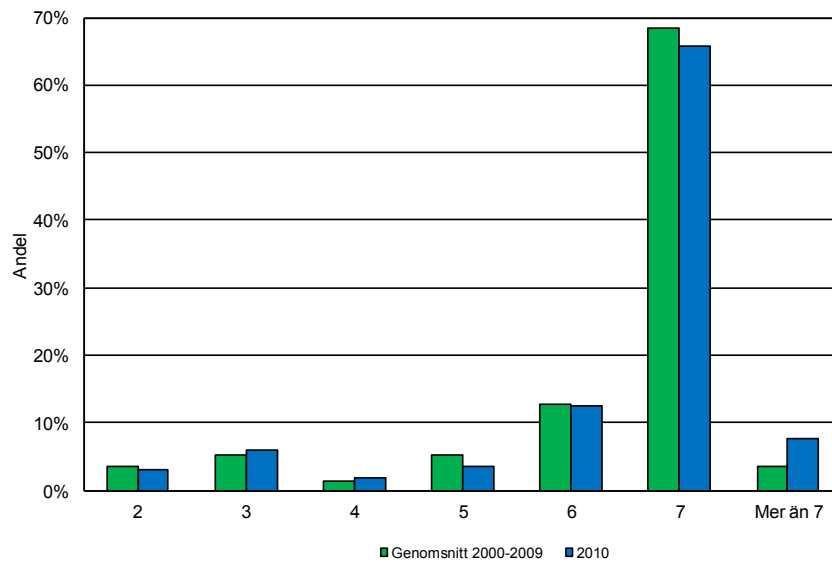


Figur 1.6: Inrikes godstransportarbete med svenska lastbilar fördelat på ekipagets maximalastvikt (ton) år 2010 och genomsnittet för åren 2000-2009. Andel av total inrikes transportarbete, procent.

Källa: Tabell 2 i tabellbilagan samt motsvarande tabell i tidigare årsrapporter.

År 2010 utfördes 44 procent av transportarbetet i landet av ekipage som hade en maximalastvikt på mellan 40-49,9 ton. Ekipage med en maximalastvikt mellan 30-39,9 ton svarade för 40 procent av allt transportarbete. De två lastviktclasserna dominerar totalt marknaden med 84 procent av allt transportarbete.

En uppgång med 7 procent av transportarbetet noterades för ekipage med en maximalastvikt på 10 till 19,9 ton. Den kraftigaste nedgången, med 42 procent, hade ekipagen i lastviktclassen 20-29,9 ton. Totalt minskade transportarbetet med 2 procent år 2010 jämfört med genomsnittet för perioden år 2000-2009.

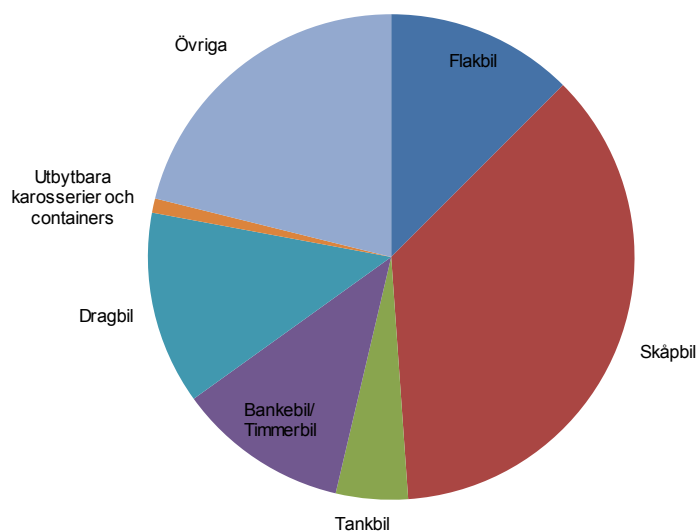


Figur 1.7: Inrikes godstransportarbete med svenska lastbilar fördelat på ekipagets antal axlar år 2010 och genomsnittet för åren 2000-2009. Andel av total inrikes transportarbete, procent.

Källa: Tabell 2 i tabellbilagan samt motsvarande tabell i tidigare årsrapporter.

Vanligast är 7 axlar. Under år 2010 utfördes 66 procent av transportarbetet inom landet av lastbilar med 7 axlar. Det är något lägre än genomsnittet på 69 procent för åren 2000-2009. Även lastbilar med 6 axlar, den näst största gruppen och som svarade för 12 procent av transportarbetet, noterade en nedgång under år 2010 jämfört med perioden 2000-2009.

Den tredje största gruppen är lastbilar med fler än 7 axlar. Under år 2010 svarade de för 8 procent av transportarbetet. Det är en dryg fördubbling jämfört med snittet för perioden 2000-2009.



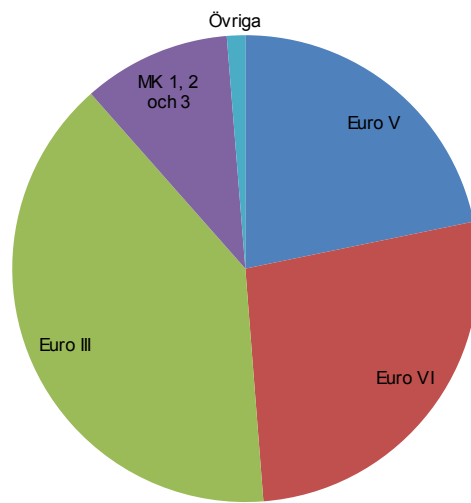
Figur 1.8: Inrikes godstransportarbete (i miljoner tonkilometer) med svenska lastbilar, fördelat på typ av bil år 2010.

Källa: Tabell 4A.

Skåpbil var den vanligaste typen av lastbil som användes för inrikes transporter under året. Drygt en tredjedel av transportarbetet inrikes utfördes av skåpbilar och närmare hälften av det transportarbetet svarade skåpbilar med kylaggregat för.

Näst störst var kategorin "övriga" vilka bland annat omfattar rullflaksväxlare, liftdumper och så vidare. Den tredje största gruppen var dragbilar och nästan lika stor var gruppen flakbilar.

Den största godsmängden fraktades av flakbilar och de ekipage som ligger under gruppen "övriga". Flest körda kilometer på de svenska vägarna svarade gruppen skåpbilar för under år 2010.



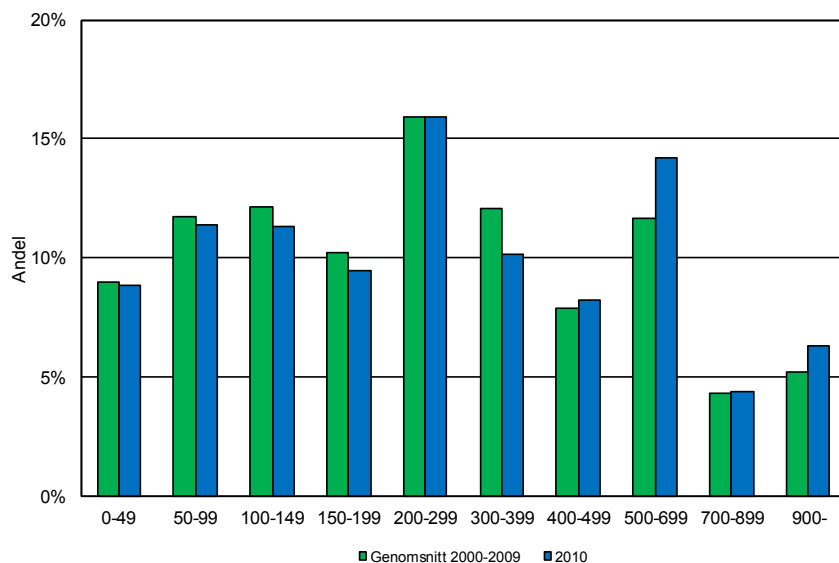
Figur 1.9: Inrikes godstransportarbete (i miljoner tonkilometer) med svenska lastbilar, fördelat på miljöklass år 2010.

Källa: Tabell 2.

Den vanligast förekommande miljöklassen bland svenska lastbilar var Euro III. Lastbilar i den miljöklassen stod för 40 procent av allt transportarbete inom Sverige år 2010. I dag återfinns drygt 88 procent av alla svenskregistrerade lastbilar i miljöklasserna Euro III, IV och V.

Miljöklassen Euro III infördes år 1999. Från år 2002 var det ett lagkrav att nya tunga fordon skulle registreras med denna miljöklassificering. Motsvarande lagkrav för miljöklassen Euro IV infördes år 2006. Miljöklassningen MK användes främst mellan åren 1989 och 2001. Fördelning av transportarbete per miljöklass kan delvis förklaras av fordonens ålder.

Transportavstånd



Figur 1.10: Inrikes godstransportarbete med svenska lastbilar fördelat på transportens längd i kilometer år 2010 jämfört med genomsnittet för åren 2000-2009. Procent av total inrikes transportarbete.

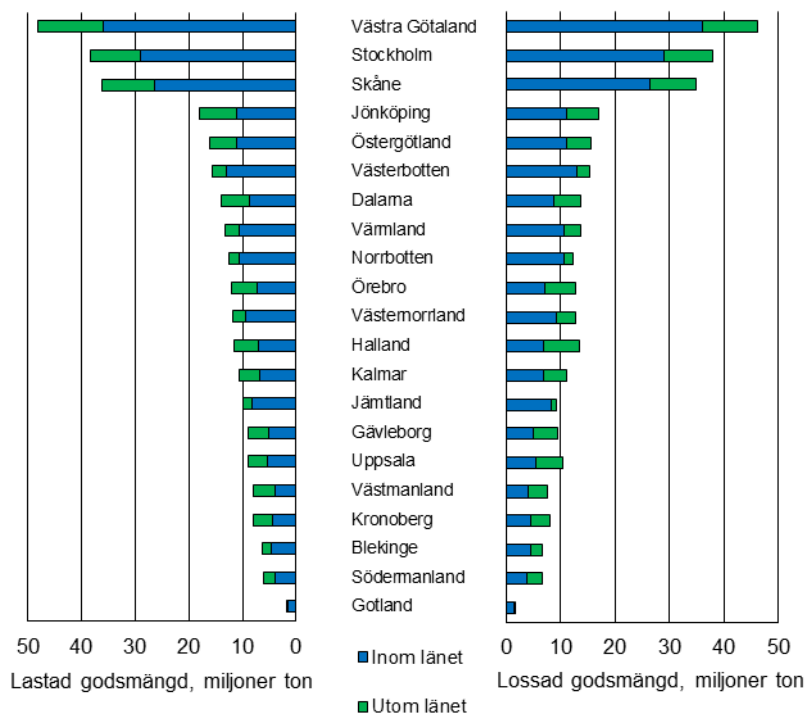
Källa: Tabell 5 och motsvarande i respektive årsrapport.

Körsträckan 200-299 kilometer var den vanligaste för inrikes transportarbete under år 2010. Den körsträckan har varit den vanligaste under hela 2000-talet. Under 2010 minskade transportarbetet marginellt på sträckan jämfört med genomsnittet för åren 2000-2009.

År 2010 ökade de längre körningarna. Transportarbetet på sträckan 500-699 kilometer ökade med 19 procent jämfört med genomsnittet för åren 2000-2009. Även transportarbetet på sträckan 900 kilometer och längre ökade markant, med 20 procent jämfört med snittet för åren innan.

En kraftig nedgång av transportarbetet med 18 procent var det på körsträckan 300-399 kilometer. Godstransportarbetet har dock totalt sett stadigt ökat sedan 1990-talet trots att godsmängden varit relativt konstant. En slutsats är att gods i dag transporteras allt längre sträckor.

Regionala skillnader



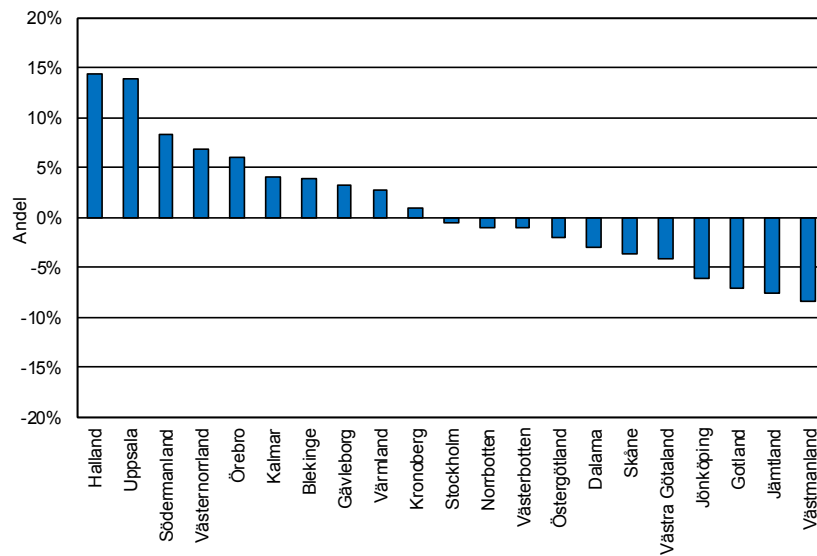
Figur 1.11: Lastade och lossade godsmängder i miljoner ton med svenska lastbilar, transporterade inom respektive utom länet, år 2010.

Källa: Tabell 6A

Under 2010 lastades och lossades totalt 315 miljoner ton gods i Sverige. De största kvantiteterna lastades och lossades i Västra Götaland följt av Stockholm, Skåne och Jönköpings län. Den övervägande delen av alla transporter fraktades inom det egna länet. Men det förekommer även stora regionala skillnader.

Gotland är det län med högst andel lastat och lossat gods inom egna länet. 90 procent av allt gods mätt i ton som lastades på Gotland transporterades vidare inom ön.

Exempel på det motsatta är Västmanlands län där 51 procent av allt lastat gods i länet transporterades utanför länet och där 47 procent av allt gods som lossades kom från ett annat län. Andra län med en stor andel lastat gods med destination utanför länsgränsen och lossat gods som kommer till länet från ett annat län är Uppsala, Kronoberg, Gävleborg och Hallands län.



Figur 1.12: Relativ differens mellan lastade och lossade godsmängder för inrikes godstransporter med svenska lastbilar efter län år 2010.

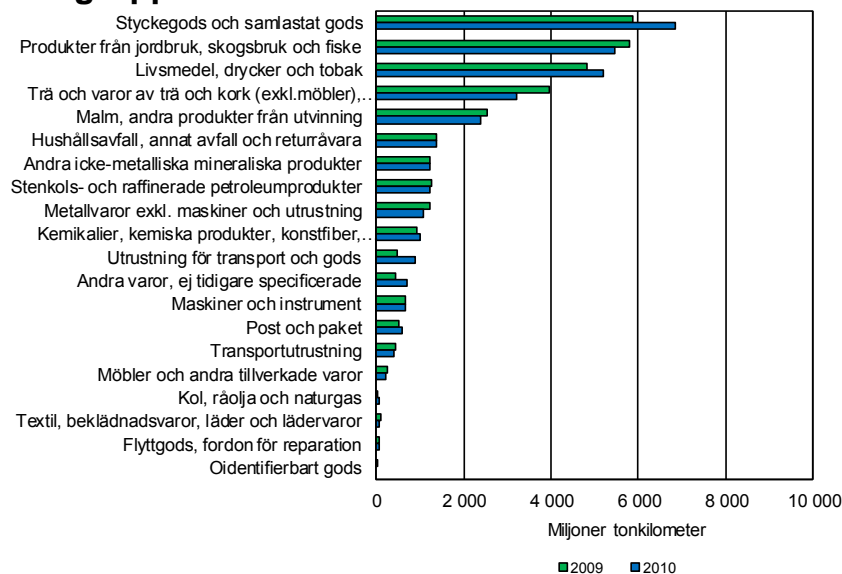
Källa: Tabell 6A.

Studerar man allt gods som lossas och lastas i ett län utan att ta hänsyn till destination så redovisas skillnaden som en positiv procentuell effekt i stapeldiagrammet då mer gods lossas än lastats. Då mer gods lastas än lossas i länet redovisas det följaktligen som en negativ effekt.

Det lossades exempelvis mer gods i Halland och Uppsala län än det lastades. De länen har störst positiv relativ differens, +14 procent, mellan "importerat" och "exporterat" gods med lastbil.

I Västmanland var förhållandet det motsatta, där lastades 635 000 ton mer än det lossades. Det gav en negativ relativ differens på -9 procent. Även i Stor-Göteborg lastades det mer än det lossades vilket gav samma negativa differens på -9 procent som Västmanland.

Varugrupper



Figur 1.13: Inrikes godstransporter (i miljoner tonkilometer) med svenska lastbilar fördelat på varugrupper under åren 2009 och 2010.

Källa: Tabell 7B i respektive årsrapport.

Godstransportarbetet i Sverige slutade år 2010 på 32,7 miljarder tonkilometer.

De tre största specificerade varugrupperna mätt i miljoner tonkilometer var år 2010:

- 1) Styckegods och samlastat gods: 6 836.
- 2) Produkter från jordbruk, skogsbruk och fiske: 5 443.
- 3) Livsmedel, drycker och tobak: 5 213.

Transportarbetet för varugruppen "Styckegods och samlastat gods" ökade med 16 procent och "Livsmedel, drycker och tobak" ökade med 8 procent under året. För varugruppen "Produkter från jordbruk, skogsbruk och fiske" minskade transportarbetet med 6 procent.

Varugruppen "Utrustning för transport och gods" hade den kraftigaste ökningen med 83 procent under året. Motsatsen var "Textil, beklädnadsvaror, läder och lädervaror" där transportarbetet minskade med 42 procent.

Inom varugruppen "Malm, andra produkter från återvinning" så dominerade undergruppen "Jord, sten och sand" som svarade för 95 procent av den totala transporterade godsmängden. Transportsträckorna för "Jord, sten och sand" var korta. 69 procent av transportererna låg mellan 0 och 24 kilometer.

Ett annat betydelsefullt varuslag mätt i ton var "Rundvirke" inom varugruppen "Produkter från jordbruk, skogsbruk och fiske". Transporterna av "Rundvirke" utgjorde nästan 80 procent av varugruppen. Längden på transportererna låg som regel mellan 50 och 150 kilometer.

Tomtransporter

Inrikes lastbilstrafik utan last, så kallade tomkörningar, uppgick under året till 480 miljoner kilometer. Det motsvarar en femtedel av totalt antal körda kilometer.

Mellan 2009 och 2010 minskade antalet körda kilometer utan last med 16 procent. Under samma period ökade däremot körda kilometer med last med 8 procent. Båda förändringarna är statistiskt säkerställda.

En tomkörning är inte önskvärd vare sig ur miljösynpunkt eller ur åkeriets perspektiv. Samtidigt uppstår det oundvikligen tomkörningar mellan exempelvis ett lossningsställe och nästa lastningsställe. Vissa typer av varor kräver särskilda lastningsförutsättningar och ger därmed upphov till mer tomkörningar än andra, exempelvis transporter av vissa trä- och mineralprodukter.

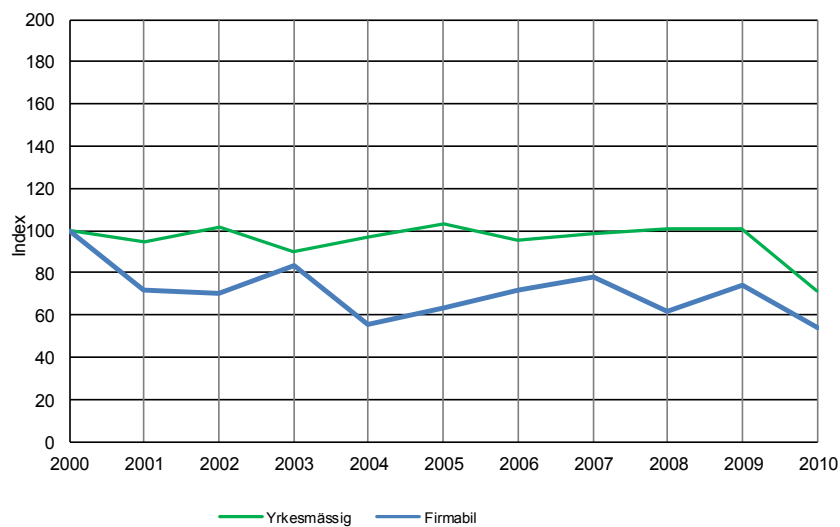


Figur 1.14: Svenska lastbilars godstransporter fördelat på yrkesmässig trafik och firmabilstrafik. Körda kilometer (i 1 000-tals kilometer) utan last under åren 2000 och 2010. Index (år 2000=100)

Källa: Tabell 1 i respektive årsrapport.

I figur 1.14 visas utvecklingen av inrikes körda kilometer uppdelat på yrkesmässig och firmabilstrafik under åren 2000-2010. Den yrkesmässiga trafiken körde 417 miljoner kilometer utan last på de svenska vägarna under det gångna året och firmabilstrafiken avverkade 62 miljoner kilometer utan last.

År 2010 minskade antalet tomtransporter på de svenska vägarna med 29 procent, en minskning som är statistiskt säkerställd. För den yrkesmässiga trafiken var minskningen 29 procent och för firmabilstrafiken 27 procent jämfört med året innan. Utvecklingen över tid för tomtransporter uppdelat på yrkesmässig och firmabilstrafik framgår av figur 1.15.

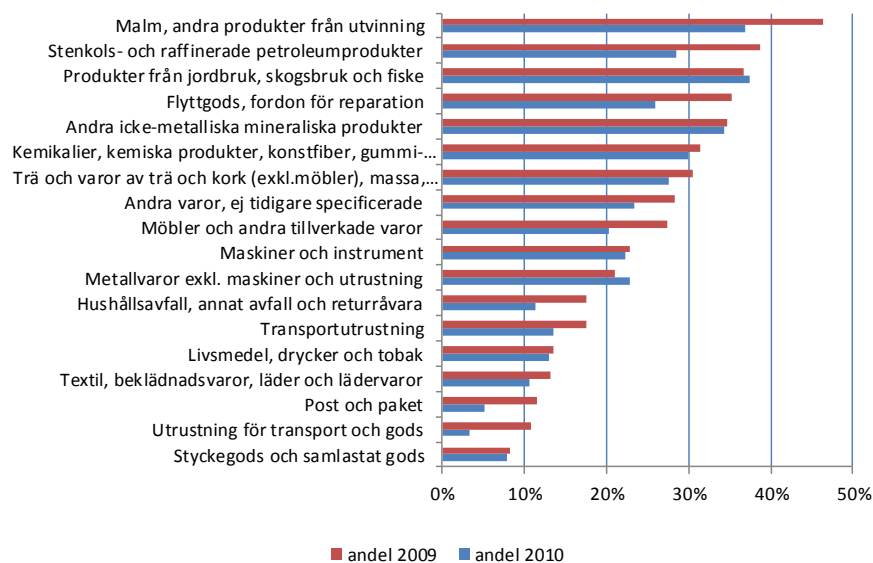


Figur 1.15: Svenska lastbilars godstransporter fördelat på yrkesmässig trafik och firmabilstrafik. Antal transporter (i 1 000-tal) utan last under åren 2000 och 2010. Index (år 2000=100)

Källa: Tabell 1 i tabellbilagan i respektive årsrapport.

När tomtransporterna fördelas över varugrupper visar det sig att 23 procent av alla körda kilometer med tomtransporter 2010 härrör från varugruppen "Produkter från jordbruk, skogsbruk och fiske". Inom denna grupp dominerar rundvirkestransporterna. Beräkningarna av tomtransporter per varugrupp har gjorts genom att koppla ett lossat varuslag till en efterföljande tomkörning fram till nästa lastningsplats.

I stapeldiagrammet nedan redovisas andel körda kilometer utan last för de olika varugrupperna för åren 2009 och 2010. Varugruppen "Utrustning för transport och gods" hade minst andel körda kilometer utan last, 3 procent. Varugruppen "Produkter från jordbruk, skogsbruk och fiske" hade högst andel tomtransporter och det är som tidigare nämnts rundvirkestransporterna som dominerar i denna grupp. Bland dessa var nästan varannan körd kilometer en tomtransport.



Figur 1.16: Inrikes godstransporter (i 1 000-tal körda kilometer) med svenska lastbilar fördelat på varugrupper, år 2010. Andel körda kilometer utan last kopplat till varugrupp av totalt antal körda kilometer, i procent.

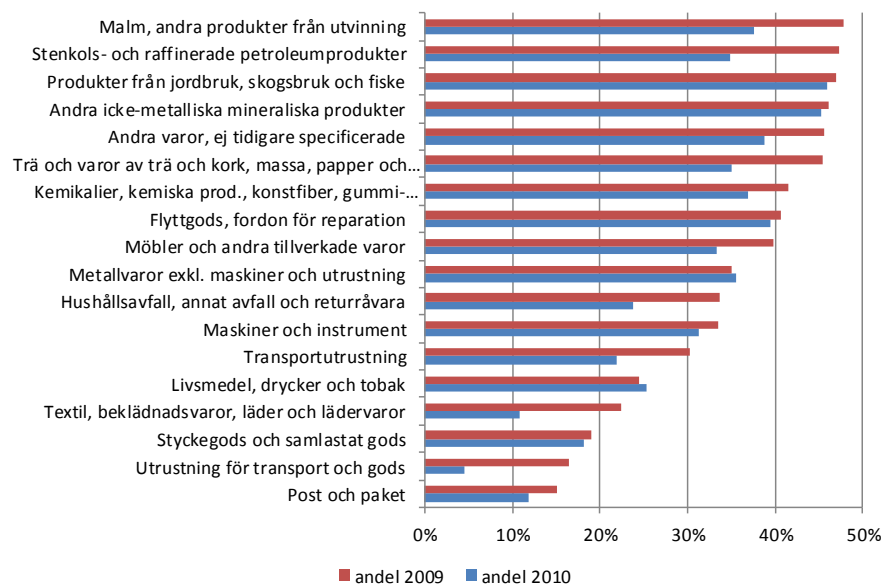
Källa: Tabell 7C i respektive årsrapport.

Eftersom statistiken grundas på en urvalsundersökning där uppräknig sker finns alltid en viss osäkerhet. I statistiken kan vi urskilja en minskning av antal transporter och körda kilometer utan last bland flera varugrupper. Men endast ett fåtal av dessa minskningar är statistiskt säkerställda. I uppdelningen efter körda kilometer är minskningen säkerställd inom varugrupperna "Malm, andra produkter från utvinning" där jord, sten och sand dominerar och "raffinerade petroleumprodukter" samt transport av "Hushållsavfall och returråvara". Inom dessa varugrupper minskade antalet körda kilometer utan last inom respektive grupp med 35 och 43 procent. Andelen körda kilometer utan last i dessa varugrupper minskade med mellan 6 och 10 procentenheter av totalt körda kilometer i respektive grupp.

Tomtransporterna utgjorde 30 procent av totalt antal inrikes transporter 2010. Antalet transporter utan last minskade med 29 procent i inrikestrafiken mellan 2009 och 2010. Denna minskning är dessutom statistiskt säkerställd.

De varugrupper där transportererna sker mest effektivt med avseende på antal transporter, med så låg andel tomtransport som möjligt, var inom transport av "Post och paket" samt "Textil, beklädnadsvaror och läder" samt varugruppen "Utrustning för transport och gods". Inom dessa varugrupper var mellan 5 och 12 procent av alla transporter utan last år 2010. Se figur 1.17.

Det är flera varugrupper där antalet tomtransporter var närmare hälften av alla transporter år 2009. Inom vissa av dessa har andelen tomtransporter minskat under 2010, som figuren nedan visar. Några varugrupper utmärker sig särskilt, framförallt transporter av rundvirke, sågade och hyvlade trävaror samt flis och sågavfall. Bland dessa var över 40 procent av transportererna utan last.

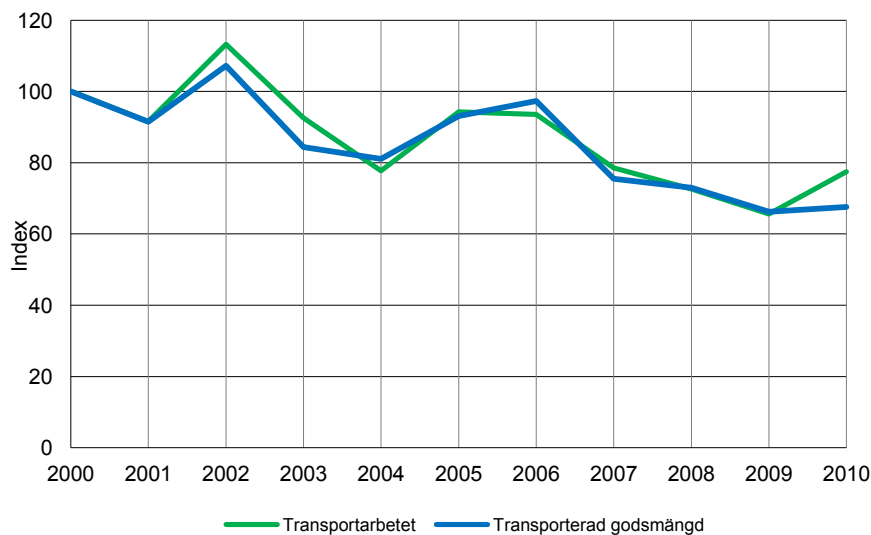


Figur 1.17: Andel transporter utan last av totalt antal transporter i inrikestrafik av svenska lastbilar kopplade till varugrupp åren 2009 och 2010.

Källa: Tabell 7D i respektive årsrapport.

Mellan 2009 och 2010 har transportererna inom varugrupperna "raffinerade petroleumprodukter" samt "jord, sten och sand" blivit mer effektiva. Inom dessa grupper minskade andelen tomtransporter med mellan 10 och 12 procentenheter.

Farligt gods



Figur 1.18: Inrikes lastad godsmängd (i 1 000-tal ton) och godstransportarbete (i miljoner tonkilometer) med svenska lastbilar fördelat på ADR/ADR-S-klassificering år 2000 till 2010. Index (år 2000=100).

Källa: Tabell 8 i tabellbilagan och motsvarande tabell i respektive årsrapport.

Lastbilsbranschen arbetar aktivt i ett flertal projekt som syftar till att minska volymerna av farligt gods på de svenska vägarna. För tio år sedan transporterades 15,3 miljoner ton farligt gods på landets vägar. År 2010 var siffran 10,4 miljoner ton. Under 2000-talets första decennium har även transportarbetet av farligt gods minskat från 2 047 tonkilometer till 1 585 tonkilometer år 2010.

Under det första decenniet på 2000-talet ökade transportererna med farligt gods vissa år för att sedan sjunka än mer åren därpå. Under år 2010 var det en liten uppgång jämfört med året innan. Samtidigt visar kurvan för transportarbetet att branschen faktiskt blivit effektivare. Man tar mer last per körning.

Av allt "farligt gods" på de svenska vägarna under år 2010 var 66 procent av transportererna "brandfarliga vätskor".

1.3 Utrikes lastbilstransporter

Under år 2010 genomfördes 556 000 utrikes transporter med svenskregistrerade lastbilar. Det är en ökning med 22 procent jämfört med föregående år. Totalt transporterades 6,5 miljoner ton gods vilket är närmare 30 procent mer än under år 2009. Båda siffrorna är statistiskt säkerställda.

Utrikes lastbilstransporter ökade inom alla sektorer. Antal körda kilometer, det så kallade trafikarbetet, uppgick till 252 miljoner kilometer och transportarbetet till 3,5 miljoner tonkilometer vilket är statistiskt säkerställda ökningarna på 17 respektive 21 procent jämfört med året innan. Totalt står utlandstrafiken för knappt två procent av alla lastbilstransporter.

Statistiskt säkerställt är också att antalet transporter i utrikes trafik med last ökade under året med 26 procent.

Trafik som sker till, från och i utlandet av svenskregistrerade lastbilar redovisas i fyra kategorier. Under 2010 ökade transportarbetet "från Sverige till utlandet" med 12 procent och transportarbetet "från utlandet till Sverige" med 27 procent. Den senare siffran är statistiskt säkerställd.

De två andra kategorierna är "cabotage" och "tredjelandstrafik". Transportarbetet för "cabotage" det vill säga inrikestrafik i ett annat land än Sverige och "tredjelandstrafik" som är lastbilstransporter mellan två andra länder än Sverige ökade med 15 respektive 46 procent under året.

Fordon och transportavstånd

Lastbilar mellan 1 och 5 år gamla var vanligast för utrikes transportarbete under år 2010. Majoriteten i gruppen var 2 år gamla. Ekipagen var som regel klassificerade i miljöklass III eller V och hade 5 till 6 axlar samt en totalvikt på 55 ton eller mer. Maximilastvikt låg för de flesta mellan 30 och 40 ton.

Transportarbetet från Sverige till utlandet var 1 594 miljoner tonkilometer under året och från utlandet till Sverige 1 396 miljoner tonkilometer, således något lägre än transportarbetet från Sverige till utlandet.

Den vanligaste körsträckan för "utrikes transportarbete" var 50 till 100 mil. Det var också den vanligaste körsträckan från utlandet till Sverige under året.

Nästan 66 procent av alla lastbilar som kör inrikes transporter, mätt i transportarbete, har 7 axlar. Maximilastvikten för 84 procent av lastbilarna i inrikes trafik ligger mellan 30-50 ton. Åldern på lastbilsbeståndet på de svenska vägarna är mer spritt än för utlandstrafiken. Ovanligt många är tio år eller äldre. Majoriteten ligger dock i spannet 1 till 5 år gamla. Drygt 86 procent av dem har en totalvikt på 55 ton eller mer.

Svenska lastbilar körde totalt 2,5 miljoner kilometer med eller utan last inom landet under 2010. Ekipage med släp svarade för 1,3 miljoner kilometer av den sträckan.

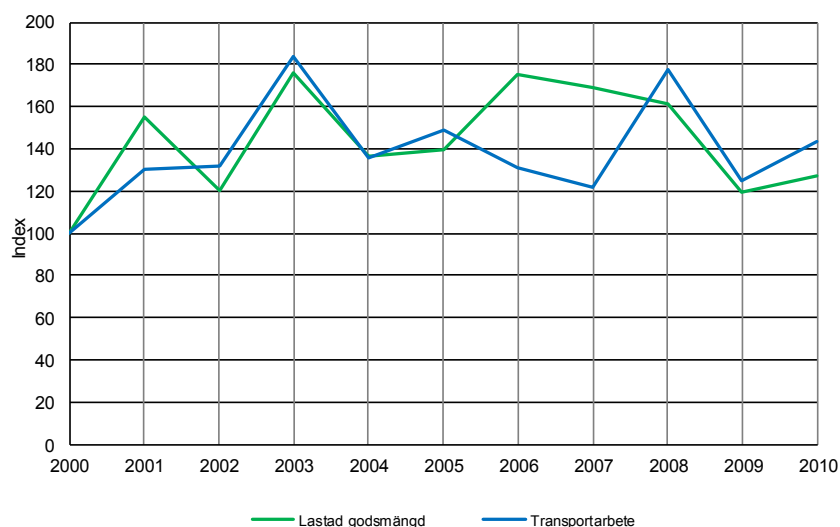
Import och export

Drygt hälften av godstransportarbetet från Sverige till utlandet år 2010 var transporter till Norge. Räkningar på transporterat gods så var godsmängden från Sverige till Norge 71 procent av all godsmängd som kördes utomlands av svenskregistrerade lastbilar.

Bland EU-länderna var Tyskland det land som fick störst andel av godstransportarbetet från Sverige till utlandet. 10 procent av transportarbetet gick till Tyskland. Därefter kommer Nederländerna med 8 procent.

Norge, Finland och Tyskland är de länder från vilka de svenskregistrerade lastbilarna fraktar mest gods och utför högst transportarbete. Av det totala transportarbetet från utlandet till Sverige med svenska lastbilar står Norge för 45 procent, Tyskland för 14 procent och Finland för 10 procent.

Cabotage



Figur 1.19: Svenska lastbilars cabotage i utlandet. Lastad godsmängd (1 000-tals ton), Transportarbete (miljoner ton-km), under åren 2000 till 2010. Index (år 2000=100).

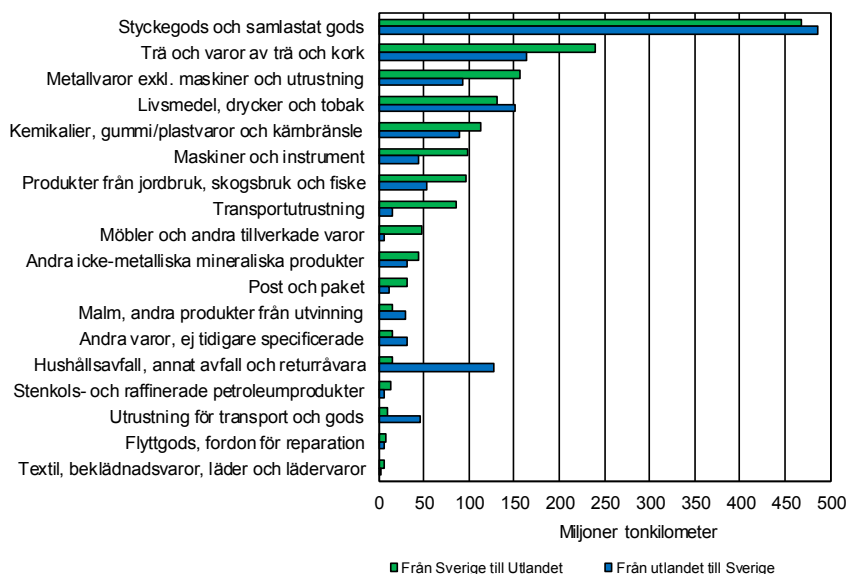
Källa: Tabell 1 i tabellbilagan i respektive årsrapport.

Under år 2010 ökade antal "inrikes transporter i annat land", så kallat cabotage, för svenska lastbilar jämfört med året innan. Uppgången gäller både transportarbetet och lastad godsmängd. Transportarbetet ökade med 15 procent och lastad godsmängd med 6 procent.

De senaste tio åren har kurvorna för cabotage pendlat både uppåt och nedåt. År 2009 sjönk exempelvis kurvorna kraftigt nedåt. År 2010 vände den nedåtgående trenden för att närma sig nivåerna i mitten på 2000-talets första decennium.

År 2010 var lastad godsmängd för cabotage 349 000 ton jämfört med 275 000 ton år 2000 och transportarbetet under året var 179 miljoner tonkilometer jämfört med 125 miljoner tonkilometer år 2000.

Varugrupper



Figur 1.20: Utrikes godstransporter med svenska lastbilar fördelat på varugrupper, från Sverige till utlandet respektive från utlandet till Sverige år 2010. Transportarbete i miljoner tonkilometer.

Källa: Tabell 13 i tabellbilagan och motsvarande tabell i respektive årsrapport.

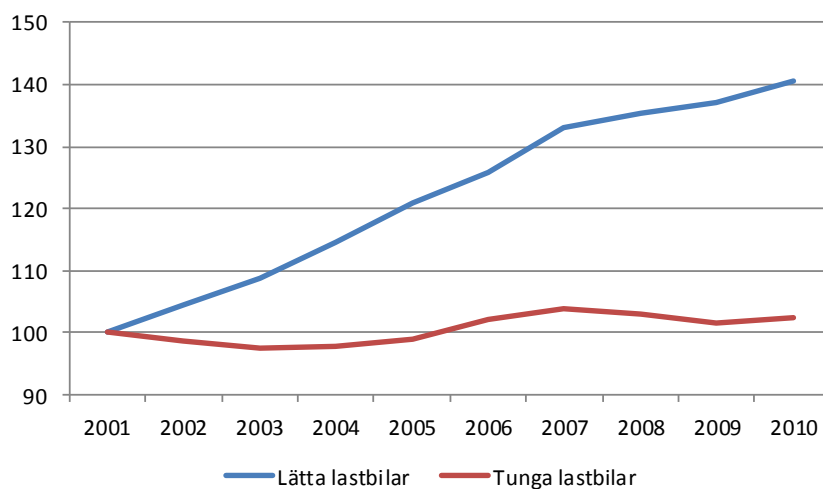
År 2010 var de största transportvolymerna från Sverige till utlandet med svensk-registrerade lastbilar "Styckegods och samlastat gods", "Trä, varor av trä och kork" samt "Metallvaror exklusive maskiner och utrustning".

Från utlandet till Sverige var "Styckegods" och "Trävaror" vanligast. Den tredje vanligaste varugruppen som transporterades av svenska lastbilar till Sverige var "Livsmedel, drycker och tobak" och på fjärde plats kom "Hushållsavfall, annat avfall och returråvara".

Det är viktigt att betänka att de värden för utrikestransporter som redovisas är osäkra. I tabellbilagan redovisas konfidensintervall för varje värde. Stor försiktighet ska tillämpas när slutsatser dras om förändringar i de utrikes transporterna.

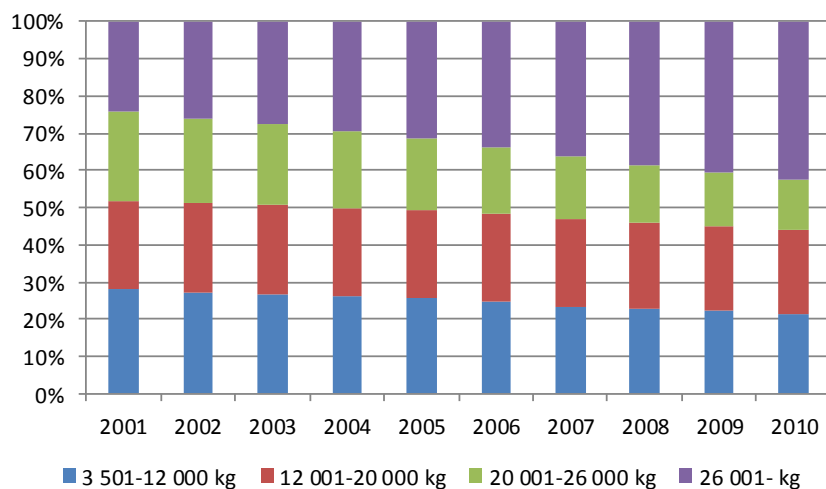
2 Lastbilsparken 2010

Vid slutet av 2010 bestod den svenska lastbilsparken av 526 440 lastbilar i trafik. Av dessa var 85 procent lätta lastbilar med en totalvikt om maximalt 3,5 ton och resterande 15 procent var tunga lastbilar. Jämfört med 2009 ökade lastbilsparken som helhet med 11 865 lastbilar eller 2,3 procent. Antalet lätta lastbilar ökade med 2,6 procent och de tunga med 0,9 procent. Figuren nedan visar hur de lätta lastbilarna ökat i trafik under den senaste tioårsperioden. En ökning med 40 procent, från nästan 320 000 till nära 450 000 lätta lastbilar 2010.



Figur 2.1: Antal lätta och tunga lastbilar i trafik, åren 2001-2010. Index (2001=100).
Källa: Statistikregistret för fordon, SCB.

Vad gäller antalet tunga lastbilar i trafik har de varit relativt konstanta till antalet under denna period, runt 75 000- 80 000 lastbilar. Dock blir de allt tyngre i bemärkelsen att de tyngsta lastbilarna ökar sin andel av de tunga lastbilarna som vi kan se i Figur 2.2. Andelen lastbilar på max 20 ton har minskat något de senaste tio åren men framförallt är det de allra tyngsta lastbilarna som ökat, lastbilar som väger mer än 26 ton. På tio år har de ökat sin andel i lastbilsparken med 80 procent.



Figur 2.2: Tung lastbilar i trafik fördelat på totalvikt, åren 2001-2010.

Källa: Statistikregistret för fordon, SCB.

Förändringen i antal lastbilar i trafik och deras genomsnittliga ålder beror dels på inflödet av nya fordon, dels på antalet gamla bilar som tas ur trafik under det aktuella året. Genomsnittsåldern på svenska lastbilar ökade snabbt under lågkonjunkturen i början av 1990-talet på grund av att antalet nyregistreringar föll kraftigt. Lastbilarna nådde under mitten av 90-talet sin på många år högsta genomsnittsålder, runt nio år. Därefter har dess ålder sjunkit något, till i genomsnitt 8,1 år 2010.

Inflödet av nya lastbilar är störst bland de lätta lastbilarna, därav deras lägre genomsnittsålder. År 2010 var de lätta lastbilarnas genomsnittsålder 7,7 år och de tunga lastbilarnas i genomsnitt 10,1 år. Genomsnittsåldern har dock stor spridning vad gäller olika lastbilstyper.

Under 2010 drevs runt 98 procent av de tunga lastbilarna med diesel. Knappt två procent av de tunga lastbilarna var bensindrivna och de fanns främst bland lastbilar med en totalvikt på 3,5–16 ton. Drygt 550 tunga lastbilar drevs med annat drivmedel år 2010. Av de lätta lastbilarna drevs 20 procent med bensin, 79 procent med diesel och en procent med övriga bränslen.

Under år 2010 körde de svenskregistrerade lastbilar som någon gång under året varit i trafik totalt 1,2 miljarder mil. En tung lastbil körde i genomsnitt 4 323 mil, vilket var nästan tre gånger så långt som de lätta lastbilarna körde i genomsnitt. Det är de allra tyngsta lastbilarna, med totalvikt över 26 ton, som har den högsta genomsnittliga körsträckan. År 2010 uppgick den till i genomsnitt 6 945 mil.

Tabellförteckning

Tabellförteckning

List of tables

Inrikestrafik

- Tabell 1. Svenska lastbilars godstransporter under 2010 och 2009.
- Tabell 2. Inrikes godstransporter med svenska lastbilar fördelat på ekipagets totalvikt, maximilastvikt, antal axlar samt fordonets ålder, 2010.
- Tabell 3. Inrikes godstransporter med svenska lastbilar fördelat på antal transporter, körda kilometer, godsmängd och transportarbete efter ekipagets antal axlar, 2010.
- Tabell 4A. Inrikes godstransporter med last med svenska lastbilar fördelat på antal transporter, körda kilometer, godsmängd och transportarbete efter lastbilens karosseri, 2010.
- Tabell 4B. Inrikes godstransporter utan last med svenska lastbilar fördelat på antal transporter, körda kilometer, godsmängd och transportarbete efter lastbilens karosseri, 2010.
- Tabell 5. Inrikes godstransporter med svenska lastbilar i transporterad godsmängd och transportarbete efter transportavstånd, 2010.

National transport

- Table 1. Transport of goods by road by Swedish registered lorries, 2010 och 2009.
- Table 2. National road goods transport with Swedish registered lorries by maximum permissible weight, load capacity, axle configuration of the vehicle combination and the age of the vehicle, 2010.
- Table 3. National road goods transport with Swedish registered lorries by number of haulages, kilometres driven, tonnes, tonne-kilometres. Division by axle configuration, 2010.
- Table 4A. National road goods transport with load with Swedish registered lorries by number of haulages, kilometres driven, tonne, tonne-kilometres. Division by carrossery, 2010.
- Table 4B. National road goods transport without load with Swedish registered lorries by number of haulages, kilometres driven, tonne, tonne-kilometres. Division by carrossery, 2010.
- Table 5. National road goods transport by Swedish registered lorries in tonnes and tonne-kilometres by length of haul, 2010.

<p>Tabell 6A. Inrikes godstransporter med svenska lastbilar. Lastade och lossade godsmängder efter län samt efter destination respektive ursprung, 2010.</p>	<p>Table 6A. National road goods transport with Swedish registered lorries. Loaded and unloaded goods by county and som city areas by destination and origin of the haulages respectively, 2010.</p>
<p>Tabell 6B. Inrikes godstransporter med svenska lastbilar fördelat på län. Totalt, kvantitet i 1 000-tal ton, 2010.</p>	<p>Table 6B. National road goods transport with Swedish registered lorries by county. Total, quantity in 1 000 tonnes, 2010.</p>
<p>Tabell 6C. Inrikes godstransporter med svenska lastbilar fördelat på län. Totalt, miljoner tonkilometer, 2010.</p>	<p>Table 6C. National road goods transport with Swedish registered lorries by county. Total, million tonne-kilometres, 2010.</p>
<p>Tabell 7A. Inrikes godstransporter med svenska lastbilar fördelat på varugrupper (NST2007) och transportavstånd. Totalt, kvantiteter i 1 000-tal ton, 2010.</p>	<p>Table 7A. National road goods transport with Swedish registered lorries by NST2007 division and length of haul. Total, quantity in 1 000 tonnes, 2010.</p>
<p>Tabell 7B. Inrikes godstransporter med svenska lastbilar fördelat på varugrupper (NST2007) och transportavstånd. Totalt, tonkilometer i ton, 2010.</p>	<p>Table 7B. National road goods transport with Swedish registered lorries by NST2007 division and length of haul. Total, million tonne-kilometres, 2010.</p>
<p>Tabell 7C. Inrikes godstransporter med svenska lastbilar fördelat på varugrupper (NST2007). Totalt, körda kilometer i 1 000-tal km, 2010.</p>	<p>Table 7C. National road goods transport with Swedish registered lorries by NST2007 division. Total, distance in 1 000 kilometres, 2010.</p>
<p>Tabell 7D. Inrikes godstransporter med svenska lastbilar fördelat på varugrupper (NST2007). Totalt, antal transporter i 1 000-tal, 2010.</p>	<p>Table 7D. National road goods transport with Swedish registered lorries by NST2007 division. Total, number of haulages in thousands, 2010.</p>
<p>Tabell 8. Inrikes godstransporter med svenska lastbilar fördelat på ADR/ADR-S-klassificering. Antal transporter, körda kilometer, transporterad godsmängd och transportarbete, 2010.</p>	<p>Table 8. National road goods transport with Swedish registered lorries according to ADR/ADR-S. Number of haulages, kilometres driven, tonnes and tonne-kilometres, 2010.</p>

<p>Tabell 9. Inrikes godstransporter med svenska lastbilar. Transporterad godsmängd, transportarbete och körda kilometer med last efter lasttyp, 2010.</p>	<p>Table 9. National road goods transport with Swedish registered lorries. Goods carried, tonne-kilometres performed and kilometres driven with load, 2010.</p>
International transport	
<p>Tabell 10. Utrikes godstransporter med svenska lastbilar fördelat på ekipagets totalvikt, maximilastvikt, antal axlar samt fordonets ålder, 2010.</p>	<p>Table 10. International road goods transport with Swedish registered lorries by maximum permissible load capacity, axle configuration of the vehicle combination and the age of the vehicle, 2010.</p>
<p>Tabell 11. Utrikes godstransporter med svenska lastbilar fördelat på import- och exportländer Antal transporter, körda kilometer, transporterad godsmängd, transportarbete, 2010.</p>	<p>Table 11. International road goods transport with Swedish registered lorries according to import- and export- countries. Number of haulages, kilometres driven, tonnes and tonne-kilometres, 2010.</p>
<p>Tabell 12. Utrikes godstransporter med svenska lastbilar fördelat på transportavstånd. Antal transporter, körda kilometer, transporterad godsmängd och transportarbete, 2010.</p>	<p>Table 12. International road goods transport with Swedish registered lorries according to length of haul. Number of haulages, kilometres driven, tonnes and tonne-kilometres, 2010.</p>
<p>Tabell 13. Utrikes godstransporter med svenska lastbilar fördelat på varugrupper (NST2007). Från Sverige till utlandet och från utlandet till Sverige. Kvantiteter i 1 000-tal ton och miljoner ton-kilometer, 2010</p>	<p>Table 13. International road goods transport with Swedish registered lorries by NST2007 division. From Sweden to abroad and from abroad to Sweden. Quantity in 1 000 tonnes and million tonne-kilometres, 2010.</p>
<p>Tabell 14. Utrikes godstransporter med svenska lastbilar. Godsmängd fördelat efter avsändarland och avlastningsregion i Sverige respektive mottagarland och pålastningsort i Sverige. Kvantiteter i 1 000-tal ton, 2010.</p>	<p>Table 14. International road goods transport with Swedish registered lorries. Goods divided by dispatching country and import region in Sweden respectively receiving country and export region in Sweden. Quantity in 1 000 tonnes, 2010.</p>

- | | |
|---|---|
| <p>Tabell 15. Utrikes godstransporter med svenska lastbilar. Transportarbete fördelat efter avsändarland och avlastningsregion i Sverige respektive mottagarland och pålastningsort i Sverige. Miljoner ton-km, 2010.</p> | <p>Table 15. International road goods transport with Swedish registered lorries. Goods divided by dispatching country and import region in Sweden respectively receiving country and export region in Sweden. Million tonne-kilometres, 2010.</p> |
| <p>Tabell 16. Utrikes godstransporter med svenska lastbilar. Godsmängd fördelat efter avsändarland och varugrupp respektive mottagarland och varugrupp. Kvantiteter i 1 000-tal ton, 2010.</p> | <p>Table 16. International road goods transport with Swedish registered lorries. Goods to/from Sweden divided according to dispatching/receiving country and NST2007 division. Quantity in 1 000 tonnes, 2010.</p> |
| <p>Tabell 17. Utrikes godstransporter med svenska lastbilar. Transportarbete fördelat efter avsändarland och varugrupp respektive mottagarland och varugrupp. Miljoner ton-km, 2010.</p> | <p>Table 17. International road goods transport with Swedish registered lorries. Goods to/from Sweden divided according to dispatching/receiving country and NST2007 division. Million tonne-kilometres, 2010.</p> |
| <p>Tabell 18. Utrikes godstransporter med svenska lastbilar. Godsmängd fördelad på de av svenska lastbilar mest använda färjelinjerna, kvantitet i 1 000-tal och 1000-tal ton, 2010.</p> | <p>Table 18. International road goods transport with Swedish registered lorries. The most important ferry lines used by Swedish lorries to/from Sweden or in/between other countries. Quantity in 1 000 and 1 000 tonnes, 2010.</p> |

Tabeller med offisiell statistikk

Tabell 1. Svenska lastbilers godstransporter under 2010 och 2009.

Table 1. Transport of goods by road by Swedish registered lorries, 2010 och 2009.

	2010	95 % K.I.	2009	95 % K.I.
Antal lastbilar, totalt	59 651		59 772	
därav				
Yrkesmässig trafik	43 524		43 854	
Firmabilstrafik	16 126		15 917	
Antal transporter i 1 000-tal	35 319 ± 2 014		37 685 ± 2 567	
Inrikes trafik	34 763 ± 2 014		37 229 ± 2 567	
därav				
Yrkesmässig trafik med last	20 688 ± 1 533		18 932 ± 1 127	
Yrkesmässig trafik utan last	8 575 ± 739		12 104 ± 964	
Firmabilstrafik med last	3 806 ± 546		3 872 ± 932	
Firmabilstrafik utan last	1 694 ± 319		2 321 ± 853	
Utrikes trafik	556 ± 79		456 ± 54	
därav				
Med last	402 ± 54		320 ± 38	
Utan last	154 ± 32		136 ± 21	
Körda kilometer i 1 000-tal km	2 738 393 ± 76 531		2 641 686 ± 95 491	
Inrikes trafik	2 485 827 ± 74 282		2 425 602 ± 94 561	
därav				
Yrkesmässig trafik med last	1 746 494 ± 61 628		1 638 924 ± 83 147	
Yrkesmässig trafik utan last	417 803 ± 22 925		502 440 ± 25 682	
Firmabilstrafik med last	259 123 ± 30 899		218 343 ± 23 586	
Firmabilstrafik utan last	62 407 ± 9 731		65 894 ± 11 933	
Utrikes trafik	252 566 ± 26 602		216 085 ± 21 221	
därav				
Med last	222 546 ± 24 089		186 860 ± 18 576	
Utan last	30 020 ± 5 856		29 224 ± 5 462	
Lastad godsmängd i 1 000-tal ton	322 075 ± 18 576		333 792 ± 20 927	
Inrikes trafik	315 601 ± 18 575		328 796 ± 20 928	
därav				
Yrkesmässig trafik	285 678 ± 18 144		296 230 ± 17 921	
Firmabilstrafik	29 923 ± 5 356		32 566 ± 11 464	
Utrikes trafik	6 474 ± 952		4 996 ± 608	
därav				
Från Sverige till utlandet	3 264 ± 621		2 706 ± 428	
Från utlandet till Sverige	2 428 ± 438		1 710 ± 253	
Cabotage	349 ± 89		328 ± 117	
Tredjelandstrafik	433 ± 145		252 ± 95	
Transportarbete i miljoner ton-km	36 273 ± 1 296		35 041 ± 1 674	
Inrikes trafik	32 738 ± 1 258		32 118 ± 1 660	
därav				
Yrkesmässig trafik	30 359 ± 1 231		30 185 ± 1 651	
Firmabilstrafik	2 379 ± 371		1 933 ± 307	
Utrikes trafik	3 535 ± 422		2 923 ± 320	
därav				
Från Sverige till utlandet	1 594 ± 224		1 417 ± 184	
Från utlandet till Sverige	1 396 ± 201		1 099 ± 153	
Cabotage	179 ± 56		156 ± 51	
Tredjelandstrafik	366 ± 115		251 ± 90	
Farligt gods, i 1 000-tal ton	10 507 ± 1 981		10 328 ± 1 916	
därav				
Inrikes	10 390 ± 1 980		10 188 ± 1 912	
Utrikes	117 ± 56		140 ± 87	
Farligt gods, i miljoner tonkm	1 663 ± 280		1 413 ± 224	
därav				
Inrikes	1 585 ± 277		1 342 ± 217	
Utrikes	78 ± 38		72 ± 47	

Tabell 2. Inrikes godstransporter med svenska lastbilar fördelat på ekipagets totalvikt, maximilastvikt, antal axlar samt fordonets ålder, 2010.

Table 2. National road goods transport with Swedish registered lorries by maximum permissible weight, load capacity, axle configuration of the vehicle combination and the age of the vehicle, 2010.

	Antal transporter		Körda kilometer		Godsmängd		Transportarbete	
	1 000-tal		1 000-tal km		1 000-tal ton		Miljoner ton-km	
	Totalt % K.I.		Totalt % K.I.		Totalt % K.I.		Totalt % K.I.	
Totalvikt, ton¹								
Totalt	34 763 ±	2 014	2 485 827 ±	74 282	315 601 ±	18 575	32 738 ±	1 258
- 5,9	- ±	-	- ±	-	- ±	-	- ±	-
6 - 7,9	13 ±	20	837 ±	1 185	15 ±	25	1 ±	2
8 - 9,9	127 ±	151	1 780 ±	1 114	58 ±	42	2 ±	2
10 - 11,9	930 ±	205	73 699 ±	19 421	1 549 ±	470	127 ±	34
12 - 17,9	1 052 ±	242	73 463 ±	15 498	2 512 ±	595	198 ±	45
18 - 23,9	4 411 ±	1 126	225 949 ±	29 716	10 463 ±	2 630	685 ±	91
24 - 31,9	10 177 ±	1 188	368 335 ±	31 110	51 586 ±	6 720	1 904 ±	184
32 - 39,9	2 395 ±	588	70 431 ±	14 918	15 562 ±	4 678	442 ±	96
40 - 43,9	224 ±	292	3 601 ±	4 201	939 ±	1 313	14 ±	15
44 - 49,9	954 ±	602	53 583 ±	14 185	9 819 ±	5 675	607 ±	238
50 - 54,9	730 ±	281	60 422 ±	17 799	8 375 ±	3 862	550 ±	148
55 -	13 749 ±	1 048	1 553 727 ±	63 481	214 723 ±	15 858	28 206 ±	1 242
Maximilastvikt, ton¹								
Totalt	34 763 ±	2 014	2 485 827 ±	74 282	315 601 ±	18 575	32 738 ±	1 258
0 - 9,9	6 321 ±	1 131	367 102 ±	35 653	13 690 ±	2 617	969 ±	99
10 - 19,9	12 461 ±	1 296	434 716 ±	33 768	65 647 ±	7 953	2 299 ±	199
20 - 29,9	1 984 ±	724	109 572 ±	20 491	18 783 ±	6 830	1 064 ±	219
30 - 39,9	7 022 ±	814	780 030 ±	48 874	99 474 ±	12 489	13 031 ±	912
40 - 49,9	6 700 ±	709	743 251 ±	48 219	113 753 ±	10 598	14 446 ±	961
50 -	275 ±	96	51 155 ±	13 011	4 255 ±	1 589	929 ±	257
Antal axlar								
Totalt	34 763 ±	2 014	2 485 827 ±	74 282	315 601 ±	18 575	32 738 ±	1 258
2	6 524 ±	1 134	375 192 ±	35 945	14 566 ±	2 657	1 011 ±	101
3	10 311 ±	1 193	374 169 ±	31 383	52 082 ±	6 725	1 940 ±	187
4	2 707 ±	665	90 920 ±	17 540	18 000 ±	5 394	561 ±	106
5	1 514 ±	629	112 105 ±	18 463	15 064 ±	6 057	1 156 ±	214
6	3 478 ±	785	302 641 ±	35 740	43 859 ±	10 357	4 059 ±	528
7	9 362 ±	723	1 103 140 ±	55 085	157 943 ±	12 271	21 491 ±	1 139
Mer än 7	867 ±	219	127 659 ±	19 971	14 088 ±	3 782	2 519 ±	422
Fordonets ålder, år								
Totalt	34 763 ±	2 014	2 485 827 ±	74 282	315 601 ±	18 575	32 738 ±	1 258
0	1 255 ±	333	109 854 ±	19 302	11 629 ±	3 011	1 553 ±	361
1	2 325 ±	432	231 047 ±	32 344	25 659 ±	5 252	3 459 ±	565
2	4 665 ±	823	393 896 ±	38 907	53 960 ±	11 310	5 926 ±	681
3	3 557 ±	582	336 137 ±	33 625	35 137 ±	5 199	4 600 ±	525
4	3 882 ±	936	313 058 ±	33 652	38 105 ±	5 791	4 678 ±	542
5	2 965 ±	650	219 033 ±	25 194	30 292 ±	5 657	3 365 ±	473
6	2 473 ±	479	196 768 ±	23 731	26 687 ±	5 574	2 760 ±	387
7	2 287 ±	568	159 285 ±	22 244	18 284 ±	4 585	1 746 ±	295
8	2 582 ±	842	133 114 ±	22 299	19 523 ±	6 982	1 249 ±	238
9	1 934 ±	478	98 622 ±	17 701	12 704 ±	3 542	894 ±	201
10 eller mer	6 838 ±	990	295 013 ±	31 374	43 621 ±	6 821	2 508 ±	336
Miljöklass								
Totalt	34 763 ±	2 014	2 485 827 ±	74 282	315 601 ±	18 575	32 738 ±	1 258
Euro V	5 604 ±	770	497 032 ±	46 973	57 857 ±	9 126	7 128 ±	819
Euro IV	6 618 ±	1 084	600 316 ±	43 085	68 228 ±	7 972	8 837 ±	713
Euro III	12 827 ±	1 314	950 652 ±	51 468	125 922 ±	12 212	13 000 ±	822
MK 3	6 144 ±	908	311 142 ±	32 185	40 582 ±	6 375	2 804 ±	353
MK 2	1 239 ±	376	52 751 ±	12 087	9 139 ±	3 557	435 ±	131
MK 1	180 ±	123	9 429 ±	5 136	1 707 ±	1 294	116 ±	86
Övriga	2 151 ±	712	64 506 ±	15 677	12 167 ±	7 431	417 ±	139

1) Se avsnitt Definitioner för definition av total- och maximilastvikt. *Definitions of total weight and load capacity, see Definitioner.*

Tabell 3. Inrikes godstransporter med svenska lastbilar fördelat på antal transporter, körda kilometer, godsmängd och transportarbete efter ekipagets antal axlar, 2010.

Table 3. National road goods transport with Swedish registered lorries by number of haulages, kilometres driven, tonnes, tonne-kilometres. Division by axle configuration, 2010.

	Antal transporter		Körda kilometer		Godsmängd		Transportarbete	
	1 000-tal		1 000-tal km		1 000-tal ton		Miljoner ton-km	
	Totalt	% K.I.	Totalt	% K.I.	Totalt	% K.I.	Totalt	% K.I.
Totalt	34 763 ±	2 014	2 485 827 ±	74 282	315 601 ±	18 575	32 738 ±	1 258
Endast lastbil								
Totalt	18 999 ±	1 700	799 398 ±	46 054	81 287 ±	8 337	3 287 ±	216
därav med								
2 axlar	6 514 ±	1 134	374 811 ±	35 944	14 566 ±	2 657	1 011 ±	101
3 axlar	10 201 ±	1 192	366 579 ±	31 095	51 736 ±	6 719	1 906 ±	184
4 axlar	2 283 ±	621	58 008 ±	14 188	14 985 ±	4 693	371 ±	88
annat antal axlar	- ±	-	- ±	-	- ±	-	- ±	-
Lastbil med släp								
Totalt	11 706 ±	1 046	1 302 298 ±	59 396	187 375 ±	15 266	24 526 ±	1 202
därav med								
2 + 1 axlar	- ±	-	- ±	-	- ±	-	- ±	-
2 + 2 axlar	109 ±	110	8 412 ±	4 205	265 ±	162	39 ±	23
2 + 3 axlar	53 ±	28	12 239 ±	5 573	594 ±	415	138 ±	70
3 + 2 axlar	813 ±	599	27 553 ±	10 341	8 494 ±	5 636	295 ±	124
3 + 3 axlar	992 ±	509	62 482 ±	15 606	14 701 ±	7 889	938 ±	277
3 + 4 axlar	7 454 ±	568	998 784 ±	52 441	126 645 ±	9 562	19 667 ±	1 093
annat antal axlar	2 284 ±	449	192 828 ±	26 980	36 675 ±	7 841	3 449 ±	516
Övriga kombinationer med lastbil								
Totalt	520 ±	400	42 570 ±	13 048	6 439 ±	3 579	716 ±	225
därav med								
2 + 1 axlar	1 ±	1	99 ±	193	1 ±	3	0 ±	1
2 + 2 axlar	5 ±	10	53 ±	103	16 ±	32	0 ±	1
2 + 3 axlar	21 ±	16	6 135 ±	4 709	253 ±	201	74 ±	57
3 + 2 axlar	35 ±	41	2 509 ±	2 557	416 ±	608	26 ±	25
3 + 3 axlar	356 ±	390	21 088 ±	10 127	3 982 ±	3 261	371 ±	168
3 + 4 axlar	25 ±	16	6 561 ±	4 775	477 ±	374	116 ±	97
annat antal axlar	77 ±	75	6 126 ±	4 146	1 294 ±	1 276	128 ±	97
Endast dragbil								
Totalt	45 ±	22	2 520 ±	1 216	- ±	-	- ±	-
därav med								
2 axlar	10 ±	8	381 ±	292	- ±	-	- ±	-
3 axlar	35 ±	21	2 110 ±	1 179	- ±	-	- ±	-
4 axlar	0 ±	1	29 ±	50	- ±	-	- ±	-
annat antal axlar	- ±	-	- ±	-	- ±	-	- ±	-
Dragbil med påhängsvagn								
Totalt	3 212 ±	542	320 510 ±	33 529	36 610 ±	6 982	3 963 ±	457
därav med								
2 + 1 axlar	74 ±	61	5 381 ±	4 220	345 ±	277	35 ±	34
2 + 2 axlar	235 ±	182	22 993 ±	9 356	1 421 ±	1 306	137 ±	51
2 + 3 axlar	404 ±	120	52 108 ±	11 966	3 225 ±	1 107	507 ±	132
3 + 2 axlar	138 ±	130	6 853 ±	4 593	1 613 ±	1 701	76 ±	59
3 + 3 axlar	1 826 ±	420	182 145 ±	27 168	21 932 ±	5 588	2 305 ±	358
3 + 4 axlar	343 ±	195	28 542 ±	9 396	6 105 ±	3 361	567 ±	205
annat antal axlar	191 ±	118	22 487 ±	8 119	1 969 ±	827	336 ±	139
Övriga kombinationer med dragbil								
Totalt	280 ±	212	18 531 ±	8 714	3 890 ±	3 150	246 ±	123
därav med								
2 + 1 axlar	- ±	-	- ±	-	- ±	-	- ±	-
2 + 2 axlar	72 ±	118	2 999 ±	2 847	1 261 ±	2 346	28 ±	29
2 + 3 axlar	11 ±	15	2 333 ±	2 703	85 ±	140	17 ±	25
3 + 2 axlar	5 ±	10	1 512 ±	2 297	54 ±	100	18 ±	29
3 + 3 axlar	22 ±	18	4 237 ±	2 931	322 ±	253	70 ±	50
3 + 4 axlar	55 ±	84	2 983 ±	3 657	743 ±	1 158	59 ±	81
annat antal axlar	115 ±	152	4 468 ±	5 772	1 425 ±	1 729	54 ±	61

Tabell 4A. Inrikes godstransporter med last med svenska lastbilar fördelat på antal transporter, körda kilometer, godsmängd och transportarbete efter lastbilens karosseri, 2010.

Table 4A. National road goods transport with load with Swedish registered lorries by number of haulages, kilometres driven, tonne, tonne-kilometres. Division by carrossery, 2010.

Karosseri	Antal transporter med last 1 000-tal		Körda kilometer med last 1 000-tal km		Transporterad gods- mängd 1 000-tal ton		Transportarbete Miljoner ton-km	
	Totalt	95 % K.I.	Totalt	95 % K.I.	Totalt	95 % K.I.	Totalt	95 % K.I.
Totalt	24 494 ±	1 572	2 005 617 ±	64 579	315 601 ±	18 575	32 738 ±	1 258
Flakbilar	4 560 ±	679	188 145 ±	19 239	74 738 ±	12 369	4 085 ±	493
Skåpbilar	5 991 ±	873	886 515 ±	51 555	45 889 ±	3 040	11 920 ±	893
<i>därav kylaggregat</i>	1 603 ±	197	326 990 ±	34 713	16 676 ±	1 757	5 331 ±	650
<i>därav frysaggregat</i>	97 ±	41	23 554 ±	10 253	1 204 ±	545	391 ±	180
Tankbilar	405 ±	78	60 436 ±	10 652	10 509 ±	2 064	1 565 ±	275
<i>därav transport av brandfarlig vätska</i>	191 ±	43	27 869 ±	5 260	5 012 ±	1 112	730 ±	152
<i>därav transport av mjölk</i>	69 ±	46	12 507 ±	7 308	1 311 ±	898	248 ±	147
<i>därav transport av kemiska vätskor</i>	117 ±	44	14 735 ±	4 954	3 407 ±	1 436	444 ±	159
Bankebilar (Timmerbilar)	1 080 ±	125	97 741 ±	10 192	40 753 ±	4 754	3 733 ±	394
Dragbilar	2 288 ±	351	261 086 ±	28 506	40 500 ±	7 658	4 209 ±	471
Utbytbara karosserier och containers	202 ±	131	18 513 ±	6 187	2 420 ±	1 301	312 ±	124
Övriga	9 969 ±	1 208	493 180 ±	39 703	100 793 ±	11 954	6 914 ±	668

1) En mer utförlig förklaring till karosseri finns i avsnittet Definitioner. *A more detailed description of the carrossery can be found in Definitioner.*

Tabell 4B. Inrikes godstransporter utan last med svenska lastbilar fördelat på antal transporter, körda kilometer, godsmängd och transportarbete efter lastbilens karosseri, 2010.

Table 4B. National road goods transport without load with Swedish registered lorries by number of haulages, kilometres driven, tonne, tonne-kilometres. Division by carrossery, 2010.

Karosseri	Antal transporter utan last		Körda kilometer utan last		Andel transporter utan last av samtliga transporter	Andel körda kilometer utan last av samtliga körda kilometer
	1 000-tal		1 000-tal km			
	Totalt	95 % K.I.	Totalt	95 % K.I.	Procent (%)	Procent (%)
Totalt	10 269 ±	786	480 210 ±	24 308	29,5	19,3
Flakbilar	4 057 ±	634	119 701 ±	14 414	47,1	38,9
Skåpbilar	1 479 ±	174	96 393 ±	10 185	19,8	9,8
<i>därav kylaggregat</i>	431 ±	100	35 411 ±	6 596	21,2	9,8
<i>därav frysaggregat</i>	22 ±	15	2 180 ±	1 668	18,3	8,5
Tankbilar	348 ±	73	31 423 ±	5 773	46,2	34,2
<i>därav transport av brandfarlig vätska</i>	162 ±	39	15 133 ±	3 473	45,9	35,2
<i>därav transport av mjölk</i>	59 ±	45	3 178 ±	2 053	46,3	20,3
<i>därav transport av kemiska vätskor</i>	100 ±	40	9 519 ±	3 643	46,2	39,2
Bankebilar (Timmerbilar)	1 064 ±	124	81 888 ±	8 898	49,6	45,6
Dragbilar	1 250 ±	268	80 476 ±	11 122	35,3	23,6
Utbytbara karosserier och containers	16 ±	12	1 740 ±	1 268	7,4	8,6
Övriga	2 055 ±	391	68 590 ±	10 657	17,1	12,2

1) En mer utförlig förklaring till karosseri finns i avsnittet Definitioner. *A more detailed description of the carrossery can be found in Definitioner.*

Tabell 5. Inrikes godstransporter med svenska lastbilar i transporterad godsmängd och transportarbete efter transportavstånd, 2010.

Table 5. National road goods transport by Swedish registered lorries in tonnes and tonnes-kilometres by length of haul, 2010.

Transport- avstånd km	Totalt						Yrkesmässig trafik						Firmabilstrafik					
	Transporterad gods- mängd, 1 000-tal ton			Transportarbete, miljoner ton-km			Transporterad gods- mängd, 1 000-tal ton			Transportarbete, miljoner ton-km			Transporterad gods- mängd, 1 000-tal ton			Transportarbete, miljoner ton-km		
	Totalt	%	Ack %	Totalt	%	Ack %	Totalt	%	Ack %	Totalt	%	Ack %	Totalt	%	Ack %	Totalt	%	Ack %
Totalt	315 601	100	100	32 738	100	100	285 678	100	100	30 359	100	100	29 923	100	100	2 379	100	100
0 – 4	24 659	8	8	59	0	0	22 767	8	8	55	0	0	1 892	6	6	4	0	0
5 – 9	29 378	9	17	199	1	1	25 160	9	17	172	1	1	4 218	14	20	27	1	1
10 – 14	24 401	8	25	278	1	2	21 859	8	24	248	1	2	2 543	8	29	31	1	3
15 – 19	22 064	7	32	359	1	3	19 421	7	31	316	1	3	2 642	9	38	43	2	4
20 – 24	14 609	5	36	318	1	4	12 811	4	36	279	1	4	1 798	6	44	39	2	6
25 – 29	12 013	4	40	317	1	5	10 950	4	40	290	1	4	1 063	4	47	27	1	7
30 – 34	14 856	5	45	458	1	6	13 916	5	44	430	1	6	940	3	50	29	1	8
35 – 39	8 118	3	48	295	1	7	7 102	2	47	259	1	7	1 016	3	54	36	2	10
40 – 44	9 044	3	50	373	1	8	8 048	3	50	332	1	8	996	3	57	41	2	12
45 – 49	5 243	2	52	242	1	9	4 705	2	51	218	1	9	538	2	59	24	1	13
50 – 74	33 450	11	63	2 030	6	15	29 189	10	62	1 782	6	14	4 261	14	73	247	10	23
75 – 99	19 816	6	69	1 701	5	20	18 195	6	68	1 564	5	20	1 621	5	79	136	6	29
100 – 124	18 000	6	75	1 971	6	26	16 748	6	74	1 833	6	26	1 252	4	83	139	6	35
125 – 149	12 753	4	79	1 723	5	32	12 013	4	78	1 625	5	31	740	2	85	99	4	39
150 – 199	18 292	6	85	3 103	9	41	17 105	6	84	2 904	10	41	1 187	4	89	200	8	47
200 – 299	21 553	7	91	5 198	16	57	20 016	7	91	4 823	16	56	1 538	5	94	375	16	63
300 – 399	9 748	3	94	3 311	10	67	9 201	3	94	3 123	10	67	547	2	96	189	8	71
400 – 499	6 062	2	96	2 683	8	75	5 731	2	96	2 540	8	75	331	1	97	143	6	77
500 – 699	7 955	3	99	4 635	14	89	7 377	3	99	4 295	14	89	578	2	99	340	14	91
700 – 899	1 866	1	99	1 422	4	94	1 769	1	99	1 350	4	94	97	0	100	71	3	94
900 –	1 721	1	100	2 061	6	100	1 596	1	100	1 922	6	100	125	0	100	139	6	100

Tabell 6A. Inrikes godstransporter med svenska lastbilar. Lastade och lossade godsmängder efter län samt efter destination respektive ursprung, 2010.

Table 6A. National road goods transport with Swedish registered lorries. Loaded and unloaded goods by county and some city areas by destination and origin of the haulages respectively, 2010.

Län	Lastad godsmängd, 1 000-tal ton				Lossad godsmängd, 1 000-tal ton			
	Totalt	95 % K.I.	Därav med destination (%)		Totalt	95 % K.I.	Därav med ursprung (%)	
			Inom egna länet/området	Till andra län/områden			Inom egna länet/området	Till andra län/områden
Totalt	315 601 ±	18 575	71	29	315 601 ±	18 575	71	29
Stockholm	38 284 ±	9 849	76	24	38 071 ±	9 378	76	24
Uppsala	8 861 ±	3 181	60	40	10 291 ±	4 588	52	48
Södermanland	5 959 ±	2 065	64	36	6 498 ±	2 109	59	41
Östergötland	16 007 ±	5 341	69	31	15 678 ±	5 309	71	29
Jönköping	18 111 ±	4 476	61	39	17 057 ±	4 278	65	35
Kronoberg	7 925 ±	2 779	55	45	7 992 ±	2 785	55	45
Kalmar	10 593 ±	2 506	64	36	11 031 ±	2 572	62	38
Gotland	1 658 ±	553	90	10	1 547 ±	537	97	3
Blekinge	6 349 ±	3 100	71	29	6 599 ±	3 107	69	31
Skåne	36 123 ±	5 274	73	27	34 815 ±	5 171	76	24
Därav Stor-Malmö ¹	20 010 ±	3 691	60	40	19 766 ±	3 801	60	40
Halland	11 574 ±	3 359	60	40	13 517 ±	3 759	51	49
Västra Götaland	48 035 ±	6 730	75	25	46 134 ±	6 476	78	22
Därav Stor-Göteborg ¹	21 396 ±	3 750	62	38	19 617 ±	3 318	68	32
Värmland	13 216 ±	3 224	80	20	13 595 ±	3 207	78	22
Örebro	11 979 ±	2 827	60	40	12 750 ±	2 788	56	44
Västmanland	8 087 ±	2 181	49	51	7 453 ±	2 529	53	47
Dalarna	14 014 ±	3 599	62	38	13 592 ±	2 833	64	36
Gävleborg	9 051 ±	2 006	56	44	9 347 ±	1 920	54	46
Västernorrland	11 864 ±	3 783	79	21	12 737 ±	3 820	73	27
Jämtland	9 918 ±	3 964	83	17	9 218 ±	3 915	89	11
Västerbotten	15 557 ±	4 384	84	16	15 382 ±	4 353	85	15
Norrbotten	12 436 ±	3 665	86	14	12 299 ±	3 612	87	13

1) Se avsnitt Definitioner för definition av storstadsområden. *Definitions of city areas, see Definitioner.*

Tabell 6B. Inrikes godstransporter med svenska lastbilar fördelat på län. Totalt, kvantitet i 1 000-tal ton, 2010.

Table 6B. National road goods transport with Swedish registered lorries by county. Total, quantity in 1 000 tonnes, 2010.

Från län	Till län																				Totalt	Därav inom länet (%)	
	01	03	04	05	06	07	08	09	10	12	13	14	17	18	19	20	21	22	23	24			25
01 Stockholm	29 111	3 189	730	694	317	101	134	10	29	599	190	1 120	119	485	308	294	241	79	61	332	140	38 284	76
03 Uppsala	2 129	5 360	113	39	30	6	-	-	-	67	200	106	31	59	183	185	242	103	-	4	6	8 861	60
04 Södermanland	477	45	3 804	410	49	1	15	8	9	122	-	207	45	292	162	189	48	8	-	44	25	5 959	64
05 Östergötland	624	51	495	11 080	555	65	609	2	46	565	48	550	207	617	198	86	38	136	15	14	5	16 007	69
06 Jönköping	484	22	27	750	11 086	849	775	8	160	632	827	1 398	157	368	84	99	52	76	40	71	146	18 111	61
07 Kronoberg	78	36	6	56	620	4 387	1 316	-	62	601	362	169	9	112	43	35	24	0	-	8	-	7 925	55
08 Kalmar	158	-	8	536	762	654	6 814	-	433	478	65	392	20	43	133	56	21	14	-	7	-	10 593	64
09 Gotland	27	2	-	3	13	-	-	1 497	-	42	7	14	-	53	1	-	-	-	-	-	-	1 658	90
10 Blekinge	25	2	-	5	134	345	230	5	4 522	742	41	180	67	21	15	-	-	-	-	17	-	6 349	71
12 Skåne	1 482	78	64	725	642	767	492	6	1 033	26 443	1 374	1 499	95	253	278	401	172	118	36	94	71	36 123	73
13 Halland	447	11	12	61	460	323	120	1	49	1 520	6 955	1 398	33	65	41	32	16	4	-	12	14	11 574	60
14 Västra Götaland	1 173	122	185	469	1 589	371	280	2	166	1 367	3 191	36 072	1 019	1 159	298	211	170	80	26	60	27	48 035	75
17 Värmland	150	35	2	121	81	8	29	-	-	110	6	872	10 565	339	135	364	371	-	-	3	26	13 216	80
18 Örebro	443	43	135	325	329	41	46	3	1	263	111	1 064	536	7 202	270	778	209	107	-	25	49	11 979	60
19 Västmanland	450	259	377	179	97	16	33	6	39	261	47	386	251	412	3 943	708	445	65	3	59	51	8 087	49
20 Dalarna	276	413	491	85	67	40	70	-	1	337	23	280	145	576	1 097	8 713	1 237	101	17	30	16	14 014	62
21 Gävleborg	257	556	34	41	46	-	44	-	6	233	33	253	35	269	136	1 247	5 061	535	181	52	31	9 051	56
22 Västernorrland	65	44	5	77	37	1	21	-	-	159	11	82	7	73	13	59	496	9 318	545	593	256	11 864	79
23 Jämtland	39	3	0	9	40	7	1	-	42	65	7	42	7	-	3	110	348	861	8 224	106	3	9 918	83
24 Västerbotten	71	18	10	13	46	-	3	-	-	137	11	33	21	21	91	11	130	1 032	69	13 049	792	15 557	84
25 Norrbotten	103	3	-	-	55	12	-	-	-	72	8	17	227	330	22	14	27	99	1	803	10 642	12 436	86
Totalt	38 071	10 291	6 498	15 678	17 057	7 992	11 031	1 547	6 599	34 815	13 517	46 134	13 595	12 750	7 453	13 592	9 347	12 737	9 218	15 382	12 299	315 601	
Därav inom länet (%)	76	52	59	71	65	55	62	97	69	76	51	78	78	56	53	64	54	73	89	85	87		71

Tabell 6C. Inrikes godstransporter med svenska lastbilar fördelat på län. Totalt, miljoner tonkilometer, 2010.

Table 6C. National road goods transport with Swedish registered lorries by county. Total, million tonne-kilometres, 2010.

Från län	Till län																				Totalt	Därav inom länet (%)	
	01	03	04	05	06	07	08	09	10	12	13	14	17	18	19	20	21	22	23	24			25
01 Stockholm	993	245	95	126	139	52	43	2	17	371	95	462	39	103	48	73	55	34	37	103	128	3 257	30
03 Uppsala	195	201	20	11	8	3	-	-	-	42	15	40	17	10	20	27	33	27	-	2	5	676	30
04 Södermanland	71	8	139	43	12	0	3	1	5	61	-	67	9	25	18	39	14	4	-	31	16	567	25
05 Östergötland	123	14	67	466	77	18	86	1	17	262	20	158	53	99	30	27	9	80	7	11	5	1 632	29
06 Jönköping	201	8	9	116	567	68	126	1	32	169	106	194	45	79	32	42	29	55	35	77	164	2 155	26
07 Kronoberg	38	17	2	18	56	225	112	-	6	80	45	42	3	26	20	20	20	0	-	10	-	740	30
08 Kalmar	54	-	2	76	115	48	410	-	41	124	16	121	9	14	12	23	11	10	-	8	-	1 092	38
09 Gotland	3	0	-	1	1	-	-	77	-	10	0	6	-	10	0	-	-	-	-	-	-	108	72
10 Blekinge	14	1	-	2	28	28	24	1	105	53	10	59	32	10	8	-	-	-	-	19	-	394	27
12 Skåne	689	49	33	321	162	113	168	1	119	1 448	214	466	49	116	166	252	113	114	39	110	111	4 851	30
13 Halland	176	6	5	25	37	58	24	0	11	196	334	173	11	25	20	15	9	3	-	15	20	1 165	29
14 Västra Götaland	531	47	66	131	227	93	94	0	62	396	315	1 991	177	240	111	85	95	53	24	30	35	4 803	41
17 Värmland	49	9	0	24	21	3	11	-	-	56	3	185	654	41	31	41	40	-	-	3	30	1 200	54
18 Örebro	97	10	21	46	67	13	17	1	1	128	40	227	56	334	25	124	57	52	-	21	54	1 392	24
19 Västmanland	65	26	29	32	36	7	12	1	20	152	20	137	38	51	140	73	73	26	1	38	37	1 015	14
20 Dalarna	72	61	78	28	29	22	35	-	1	211	11	118	28	75	59	571	160	33	7	19	17	1 636	35
21 Gävleborg	52	46	8	12	29	-	17	-	5	147	16	125	11	76	24	191	410	120	34	24	21	1 365	30
22 Västernorrland	27	13	4	46	26	0	16	-	-	163	9	53	5	35	5	19	100	438	95	113	51	1 218	36
23 Jämtland	26	2	0	5	35	0	1	-	17	26	1	32	4	-	1	21	72	142	302	41	2	731	41
24 Västerbotten	52	13	7	10	50	-	3	-	-	41	1	29	2	15	44	7	58	166	27	677	142	1 345	50
25 Norrbotten	94	2	-	-	76	20	-	-	-	112	12	19	56	53	20	12	17	45	1	179	679	1 397	49
Totalt	3 624	780	584	1 538	1 796	772	1 202	86	458	4 247	1 282	4 704	1 298	1 436	835	1 661	1 375	1 402	609	1 532	1 517	32 738	
Därav inom länet (%)	27	26	24	30	32	29	34	90	23	34	26	42	50	23	17	34	30	31	50	44	45		34

Tabell 7A. Inrikes godstransporter med svenska lastbilar fördelat på varugrupper (NST2007) och transportavstånd. Totalt, kvantiteter i 1 000-tal ton, 2010.

Table 7A. National road goods transport with Swedish registered lorries by NST2007 division and length of haul. Total, quantity in 1 000 tonnes, 2010.

Kod	Varugrupp	Transporterad godsmängd 1 000-tal ton		Därv i % på transportavstånd (km)							
		Totalt	95 % K.I.	0-9	10-24	25-49	50-99	100-149	150-299	300-499	500-
Totalt		315 601 ±	18 575	17	19	16	17	10	13	5	4
01	Produkter från jordbruk, skogsbruk och fiske <i>därv rundvirke</i>	53 948 ±	5 422	1	11	18	30	20	16	2	1
		42 813 ±	4 938	1	11	19	30	22	17	1	0
02	Kol, råolja och naturgas	411 ±	467	7	-	12	10	11	60	-	-
03	Malm, andra produkter från utvinning <i>därv jord, sten och sand</i>	89 131 ±	14 168	31	35	21	9	2	2	0	0
		85 080 ±	14 081	32	37	21	8	1	1	0	0
04	Livsmedel, drycker och tobak	22 070 ±	2 765	5	7	7	15	11	25	14	14
05	Textil, beklädnadsvaror, läder och lädervaror	388 ±	217	4	2	16	18	8	41	10	1
06	Trä och varor av trä och kork (exkl.möbler), massa, papper och pappersvaror, trycksaker <i>därv sågade, hyvlade trävaror</i>	27 372 ±	5 311	19	10	11	20	12	19	4	4
		5 467 ±	1 366	3	13	11	22	13	24	9	6
	<i>därv flis, trä-/sågavfall</i>	12 553 ±	3 262	16	6	16	28	15	17	1	1
	<i>därv papper, papp och varor därv</i>	5 732 ±	3 005	29	21	5	9	7	16	6	6
07	Stenkols- och raffinerade petroleumprodukter <i>därv raffinerade petroleumprodukter</i>	15 096 ±	4 527	17	27	16	17	7	10	5	2
		15 078 ±	4 527	17	27	16	17	7	10	5	2
08	Kemikalier, kemiska produkter, konstfibrer, gummi- och plastvaror samt kärnbränsle	6 233 ±	1 563	4	6	14	25	15	21	10	6
09	Andra icke-metalliska mineraliska produkter	14 083 ±	3 339	22	17	22	14	8	11	4	3
10	Metallvaror exkl. maskiner och utrustning	5 759 ±	1 222	5	6	9	18	20	23	15	5
11	Maskiner och instrument	5 670 ±	1 616	8	26	18	17	9	13	4	4
12	Transportutrustning	1 657 ±	510	9	5	7	13	18	15	20	13
13	Möbler och andra tillverkade varor	1 708 ±	1 055	28	15	3	13	9	16	11	4
14	Hushållsavfall, annat avfall och returråvara	17 796 ±	4 676	16	18	15	27	9	12	2	1
15	Post och paket	3 468 ±	728	1	5	13	20	19	26	9	6
16	Utrustning för transport och gods	16 098 ±	2 420	30	27	15	14	6	5	2	1
17	Flyttgods, fordon för reparation	628 ±	273	14	30	14	14	4	16	7	1
18	Styckegods och samlastat gods	26 641 ±	2 260	6	3	7	12	12	25	19	15
19	Oidentifierbart gods	- ±	-								
20	Andra varor, ej tidigare specificerade	7 446 ±	2 893	40	20	6	8	6	11	3	5

Tabell 7B. Inrikes godstransporter med svenska lastbilar fördelat på varugrupper (NST2007) och transportavstånd. Totalt, tonkilometer i ton, 2010.

Table 7B. National road goods transport with Swedish registered lorries by NST2007 division and length of haul. Total, million tonne-kilometres, 2010.

Kod	Varugrupp	TranSPORTARBETE		DÄRAV I % PÅ TRANSPORTAVSTÅND (km)							
		Miljoner ton-km									
		Totalt	95 % K.I.	0-9	10-24	25-49	50-99	100-149	150-299	300-499	500-
Totalt		32 738 ±	1 258	1	3	5	11	11	25	18	25
01	Produkter från jordbruk, skogsbruk och fiske	5 443 ±	508	0	2	6	21	24	32	8	7
	<i>därav rundvirke</i>	3 919 ±	414	0	2	7	24	28	35	3	1
02	Kol, råolja och naturgas	66 ±	94	0	-	3	5	8	84	-	-
03	Malm, andra produkter från utvinning	2 398 ±	360	5	21	26	21	8	11	6	2
	<i>därav jord, sten och sand</i>	2 034 ±	338	6	24	29	19	6	12	4	1
04	Livsmedel, drycker och tobak	5 213 ±	598	0	0	1	4	6	23	23	42
05	Textil, beklädnadsvaror, läder och lädervaror	61 ±	40	0	0	4	8	6	54	24	4
06	Trä och varor av trä och kork (exkl.möbler), massa, papper och pappersvaror, trycksaker	3 214 ±	396	1	1	3	13	12	33	15	22
	<i>därav sågade, hyvlade trävaror</i>	913 ±	192	0	1	2	10	9	31	20	26
	<i>därav flis, trä-/sågavfall</i>	1 091 ±	242	1	1	6	24	21	37	4	6
	<i>därav papper, papp och varor därav</i>	726 ±	169	1	3	1	5	7	26	19	38
07	Stenkols- och raffinerade petroleumprodukter	1 218 ±	233	1	6	7	14	11	26	21	14
	<i>därav raffinerade petroleumprodukter</i>	1 215 ±	233	1	6	7	14	11	26	21	14
08	Kemikalier, kemiska produkter, konstfibrer, gummi- och plastvaror samt kärnbränsle	1 021 ±	218	0	0	3	11	11	27	23	24
09	Andra icke-metalliska mineraliska produkter	1 239 ±	194	1	3	8	11	11	26	18	22
10	Metallvaror exkl. maskiner och utrustning	1 090 ±	205	0	0	2	7	13	27	31	21
11	Maskiner och instrument	669 ±	161	0	4	5	10	9	23	13	34
12	Transportutrustning	423 ±	107	0	0	1	4	9	13	29	44
13	Möbler och andra tillverkade varor	231 ±	60	1	1	1	7	8	25	31	26
14	Hushållsavfall, annat avfall och returråvara	1 388 ±	337	1	3	7	25	14	32	10	9
15	Post och paket	590 ±	150	0	1	3	8	14	31	19	25
16	Utrustning för transport och gods	884 ±	150	2	7	9	17	14	20	12	18
17	Flyttgods, fordon för reparation	59 ±	27	1	4	5	10	5	40	30	5
18	Styckegods och samlastat gods	6 836 ±	614	0	0	1	3	6	22	29	39
19	Oidentifierbart gods	- ±	-								
20	Andra varor, ej tidigare specificerade	693 ±	246	2	3	2	6	8	26	13	40

Tabell 7C. Inrikes godstransporter med svenska lastbilar fördelat på varugrupper (NST2007).

Totalt, körda kilometer i 1 000-tal km, 2010.

Table 7C. National road goods transport with Swedish registered lorries by NST2007 division. Total, distance in 1 000 kilometres, 2010.

Kod	Varugrupp	Körda kilometer med last 1 000-tal km		Körda kilometer utan last kopplade till varugrupp 1 000-tal ¹ km	
		Totalt	95 % K.I.	Totalt	95 % K.I.
Totalt		2 005 617	± 64 579	480 210	± 24 308
01	Produkter från jordbruk, skogsbruk och fiske <i>därav rundvirke</i>	184 394	± 17 421	110 558	± 10 681
02	Kol, råolja och naturgas	102 407	± 10 694	86 080	± 9 372
03	Malm, andra produkter från utvinning <i>därav jord, sten och sand</i>	1 649	± 2 266	-	± -
04	Malm, andra produkter från utvinning <i>därav jord, sten och sand</i>	103 544	± 13 794	60 478	± 11 408
05	Livsmedel, drycker och tobak	93 048	± 13 378	55 249	± 11 178
06	Livsmedel, drycker och tobak	343 188	± 34 737	51 519	± 7 949
07	Textil, beklädnadsvaror, läder och lädervaror	11 556	± 4 350	1 379	± 966
08	Trä och varor av trä och kork (exkl.möbler), massa, papper och pappersvaror, trycksaker <i>därav sågade, hyvlade trävaror</i>	134 987	± 14 855	51 225	± 7 898
09	Trä och varor av trä och kork (exkl.möbler), massa, papper och pappersvaror, trycksaker <i>därav flis, trä-/sågavfall</i>	35 695	± 6 976	12 452	± 4 024
10	Trä och varor av trä och kork (exkl.möbler), massa, papper och pappersvaror, trycksaker <i>därav papper, papp och varor därav</i>	36 413	± 8 014	21 806	± 5 591
11	Trä och varor av trä och kork (exkl.möbler), massa, papper och pappersvaror, trycksaker <i>därav papper, papp och varor därav</i>	35 708	± 7 403	6 877	± 1 903
12	Stenkols- och raffinerade petroleumprodukter <i>därav raffinerade petroleumprodukter</i>	50 091	± 9 791	19 952	± 4 467
13	Stenkols- och raffinerade petroleumprodukter <i>därav raffinerade petroleumprodukter</i>	49 936	± 9 789	19 952	± 4 467
14	Kemikalier, kemiska produkter, konstfibrer, gummi- och plastvaror samt kärnbränsle	45 307	± 9 199	19 391	± 5 062
15	Andra icke-metalliska mineraliska produkter	59 920	± 9 019	31 313	± 6 800
16	Metallvaror exkl. maskiner och utrustning	61 122	± 10 191	18 030	± 4 366
17	Maskiner och instrument	53 747	± 12 027	15 482	± 5 487
18	Transportutrustning	35 713	± 8 730	5 564	± 2 228
19	Möbler och andra tillverkade varor	24 628	± 5 795	6 276	± 2 530
20	Hushållsavfall, annat avfall och returråvara	122 428	± 17 996	15 564	± 3 709
21	Post och paket	68 587	± 13 528	3 742	± 1 582
22	Utrustning för transport och gods	176 650	± 18 994	6 218	± 1 808
23	Flyttgods, fordon för reparation	7 036	± 2 895	2 477	± 1 407
24	Styckegods och samlastat gods	468 306	± 35 890	39 718	± 6 977
25	Oidentifierbart gods	-	± -	-	± -
26	Andra varor, ej tidigare specificerade	52 765	± 14 954	16 033	± 6 099

1) Summan av körda km per varugrupp är inte samma som totalen. Detta beror på att vissa fordon endast har tomkörningar under mätveckan. Ingen varugrupp kan då kopplas till tomkörningen. *The sum of distance travelled by type of goods is not the same as the total. This is due to the fact that some vehicles only have unladen journeys. No type of goods can then be classified to the unladen journey.*

Tabell 7D. Inrikes godstransporter med svenska lastbilar fördelat på varugrupper (NST2007).

Totalt, antal transporter i 1 000-tal, 2010.

Table 7D. National road goods transport with Swedish registered lorries by NST2007 division. Total, number of haulages in thousands, 2010.

Kod	Varugrupp	Antal transporter med last 1 000-tal		Antal transporter utan last kopplade till varugrupp 1 000-tal	
		Totalt	95 % K.I.	Totalt	95 % K.I.
Totalt		24 494	± 1 572	10 269	± 786
01	Produkter från jordbruk, skogsbruk och fiske	1 773	± 173	1 504	± 157
	<i>därav rundvirke</i>	1 140	± 130	1 116	± 129
02	Kol, råolja och naturgas	11	± 12	-	± -
03	Malm, andra produkter från utvinning	4 945	± 729	2 984	± 591
	<i>därav jord, sten och sand</i>	4 805	± 726	2 910	± 590
04	Livsmedel, drycker och tobak	2 012	± 219	684	± 144
05	Textil, beklädnadsvaror, läder och lädervaror	83	± 34	10	± 7
06	Trä och varor av trä och kork (exkl.möbler), massa, papper och pappersvaror, trycksaker	1 789	± 832	965	± 242
	<i>därav sågade, hyvlade trävaror</i>	386	± 197	288	± 185
	<i>därav flis, trä-/sågavfall</i>	483	± 157	344	± 96
	<i>därav papper, papp och varor därav</i>	692	± 790	165	± 95
07	Stenkols- och raffinerade petroleumprodukter	557	± 146	298	± 91
	<i>därav raffinerade petroleumprodukter</i>	557	± 146	298	± 91
08	Kemikalier, kemiska produkter, konstfiber, gummi- och plastvaror samt kärnbränsle	284	± 57	166	± 43
09	Andra icke-metalliska mineraliska produkter	825	± 171	681	± 166
10	Metallvaror exkl. maskiner och utrustning	452	± 98	250	± 62
11	Maskiner och instrument	575	± 161	262	± 136
12	Transportutrustning	154	± 50	43	± 16
13	Möbler och andra tillverkade varor	183	± 62	91	± 42
14	Hushållsavfall, annat avfall och returråvara	2 172	± 401	680	± 201
15	Post och paket	565	± 125	76	± 27
16	Utrustning för transport och gods	4 315	± 600	206	± 69
17	Flyttgods, fordon för reparation	124	± 50	81	± 44
18	Styckegods och samlastat gods	2 791	± 284	623	± 109
19	Oidentifierbart gods	-	± -	-	± -
20	Andra varor, ej tidigare specificerade	883	± 342	561	± 295

1) Summan av körda km per varugrupp är inte samma som totalen. Detta beror på att vissa fordon endast har tomkörningar under mätveckan. Ingen varugrupp kan då kopplas till tomkörningen. *The sum of distance travelled by type of goods is not the same as the total. This is due to the fact that some vehicles only have unladen journeys. No type of goods can then be classified to the unladen journey.*

Tabell 8. Inrikes godstransporter med svenska lastbilar fördelat på ADR/ADR-S-klassificering. Antal transporter, körda kilometer, transporterad godsmängd och transportarbete, 2010.

Table 8. National road goods transport with Swedish registered lorries according to ADR/ADR-S. Number of haulages, kilometres driven, tonnes and tonne-kilometres, 2010.

Kod	ADR/ADR-S-klass	Antal transporter		Körda kilometer		Godsmängd		Transportarbete	
		1 000-tal		1 000-tal km		1 000-tal ton		Miljoner ton-km	
		Totalt	95 % K.I.	Totalt	95 % K.I.	Totalt	95 % K.I.	Totalt	95 % K.I.
Totalt		431 ±	75	68 283 ±	11 655	10 390 ±	1 980	1 585 ±	277
1	Explosiva ämnen och föremål	3 ±	2	980 ±	999	29 ±	29	15 ±	21
2	Komprimerade, kondenserade eller under tryck lösta gaser	67 ±	31	13 656 ±	5 669	1 120 ±	680	255 ±	132
3	Brandfarliga vätskor	286 ±	63	41 942 ±	9 267	7 165 ±	1 615	1 020 ±	219
4.1	Brandfarliga fasta ämnen	1	2	485	716	53	78	18	27
4.2	Självantändande ämnen	-	-	-	-	-	-	-	-
4.3	Ämnen som utvecklar brandfarlig gas vid vattenkontakt	-	-	-	-	-	-	-	-
5.1	Oxiderande ämnen	15 ±	10	2 461 ±	1 736	394 ±	277	60 ±	49
5.2	Organiska peroxider	-	-	-	-	-	-	-	-
6.1	Giftiga ämnen	1	1	194	189	12	17	2	2
6.2	Smittförande ämnen	1	1	94	183	5	9	0	1
7	Radioaktiva ämnen	0	1	173	339	0	0	0	0
8	Frätande ämnen	43 ±	23	7 184 ±	3 121	1 317 ±	845	190 ±	83
9	Övriga farliga ämnen och föremål	12 ±	10	1 113 ±	800	297 ±	258	25 ±	20

Tabell 9. Inrikes godstransporter med svenska lastbilar. Transporterad godsmängd, transportarbete och körda kilometer med last efter lasttyp, 2010.

Table 9. National road goods transport with Swedish registered lorries. Goods carried, tonne-kilometres performed and kilometres driven with load, 2010.

	Totalt		Därav med lasttyp				
	Totalt	95 % K.I.	Flytande bulk gods	Fast bulk gods	Stora containrar, växelflak och andra utbytbara lastenheter 20 fot eller mer	Pallastat gods	Övriga lasttyper
Transporterad godsmängd i miljoner ton	315 601 ±	18 575	16 435	84 814	80 486	59 439	74 427
Transportarbete i miljoner ton-km	32 738 ±	1 258	2 080	3 840	5 086	14 017	7 714
Körda kilometer med last i miljoner km	2 005 617 ±	64 579	81 878	142 654	331 541	1 035 471	414 074

Tabell 10. Utrikes godstransporter med svenska lastbilar fördelat på ekipagets totalvikt, maximilastvikt, antal axlar samt fordonets ålder, 2010.

Table 10. International road goods transport with Swedish registered lorries by maximum permissible load capacity, axle configuration of the vehicle combination and the age of the vehicle, 2010.

	Antal transporter		Körda kilometer		Godsmängd		Transportarbete	
	1 000-tal		1 000-tal km		1 000-tal ton		Miljoner ton-km	
	Totalt	95 % K.I.	Totalt	95 % K.I.	Totalt	95 % K.I.	Totalt	95 % K.I.
Totalvikt, ton¹								
Totalt	556 ±	79	252 566 ±	26 602	6 474 ±	952	3 535 ±	422
– 5,9	- ±	-	- ±	-	- ±	-	- ±	-
6 – 7,9	- ±	-	- ±	-	- ±	-	- ±	-
8 – 9,9	0 ±	1	251 ±	491	- ±	-	- ±	-
10 – 11,9	6 ±	7	2 131 ±	2 529	14 ±	21	6 ±	7
12 – 17,9	2 ±	5	659 ±	1 288	17 ±	33	5 ±	9
18 – 23,9	28 ±	46	3 416 ±	4 432	29 ±	46	5 ±	7
24 – 31,9	9 ±	7	3 492 ±	2 902	29 ±	28	12 ±	11
32 – 39,9	5 ±	4	3 555 ±	3 004	33 ±	27	36 ±	36
40 – 43,9	2 ±	2	2 040 ±	3 220	19 ±	22	33 ±	47
44 – 49,9	24 ±	16	11 993 ±	7 713	232 ±	153	133 ±	79
50 – 54,9	26 ±	8	14 828 ±	4 480	306 ±	94	237 ±	79
55 –	454 ±	61	210 202 ±	24 313	5 796 ±	936	3 069 ±	406
Maximilastvikt, ton¹								
Totalt	556 ±	79	252 566 ±	26 602	6 474 ±	952	3 535 ±	422
0 – 9,9	14 ±	9	4 333 ±	3 064	35 ±	39	12 ±	12
10 – 19,9	43 ±	47	14 353 ±	7 040	189 ±	81	150 ±	73
20 – 29,9	66 ±	28	32 034 ±	10 647	740 ±	283	445 ±	138
30 – 39,9	337 ±	47	170 899 ±	21 554	4 112 ±	740	2 452 ±	365
40 – 49,9	83 ±	32	24 852 ±	9 361	1 281 ±	540	398 ±	148
50 –	12 ±	8	6 095 ±	3 743	117 ±	89	78 ±	65
Antal axlar								
Totalt	556 ±	79	252 566 ±	26 602	6 474 ±	952	3 535 ±	422
2	37 ±	47	6 456 ±	5 282	60 ±	61	16 ±	14
3	9 ±	7	3 492 ±	2 902	29 ±	28	12 ±	11
4	19 ±	12	11 195 ±	6 286	172 ±	113	151 ±	80
5	191 ±	35	111 683 ±	19 075	1 994 ±	372	1 501 ±	294
6	196 ±	40	86 448 ±	14 242	2 677 ±	679	1 336 ±	254
7	89 ±	33	24 066 ±	7 503	1 382 ±	556	403 ±	141
Mer än 7	15 ±	9	9 226 ±	7 105	160 ±	120	117 ±	90
Fordonets ålder, år								
Totalt	556 ±	79	252 566 ±	26 602	6 474 ±	952	3 535 ±	422
0	17 ±	11	11 467 ±	6 187	229 ±	146	196 ±	114
1	64 ±	27	35 133 ±	15 332	716 ±	279	479 ±	230
2	107 ±	34	49 386 ±	11 984	1 415 ±	633	781 ±	233
3	93 ±	27	37 410 ±	8 773	1 099 ±	365	502 ±	125
4	60 ±	16	38 022 ±	8 237	838 ±	293	581 ±	147
5	62 ±	19	29 311 ±	7 446	746 ±	266	406 ±	112
6	41 ±	16	17 127 ±	4 950	452 ±	215	217 ±	72
7	49 ±	48	12 749 ±	6 502	295 ±	129	140 ±	58
8	11 ±	7	4 059 ±	2 473	109 ±	113	38 ±	24
9	15 ±	10	5 666 ±	3 507	187 ±	153	73 ±	52
10 eller mer	36 ±	21	12 236 ±	7 751	387 ±	244	124 ±	80
Miljöklass								
Totalt	556 ±	79	252 566 ±	26 602	6 474 ±	952	3 535 ±	422
Euro V	145 ±	38	78 054 ±	18 382	1 659 ±	477	1 121 ±	288
Euro IV	144 ±	36	60 584 ±	12 635	1 881 ±	640	903 ±	231
Euro III	207 ±	56	92 065 ±	13 192	2 235 ±	453	1 259 ±	195
MK 3	50 ±	23	17 257 ±	8 360	541 ±	282	189 ±	94
MK 2	2 ±	3	1 177 ±	1 701	24 ±	41	6 ±	8
MK 1	- ±	-	- ±	-	- ±	-	- ±	-
Övriga	8 ±	7	3 429 ±	2 802	134 ±	135	58 ±	53

1) Se avsnitt Definitioner för definition av total- och maximilastvikt. *Definitions of total weight and load capacity, see Definitioner.*

Tabell 11. Utrikes godstransporter med svenska lastbilar fördelat på import- och exportländer
Antal transporter, körda kilometer, transporterad godsmängd, transportarbete, 2010.

Table 11. International road goods transport with Swedish registered lorries according to import- and export-countries. Number of haulages, kilometres driven, tonnes and tonne-kilometres, 2010.

	Antal transporter		Körda kilometer		Transporterad gods- mängd, 1 000-tal ton		Transportarbete Miljoner ton-km	
	1 000-tal		1 000-tal km		Totalt 95 % K.I.		Totalt 95 % K.I.	
	Totalt	95 % K.I.	Totalt	95 % K.I.	Totalt	95 % K.I.	Totalt	95 % K.I.
Från Sverige till utlandet, med last								
Totalt	202	± 36	101 706	± 12 753	3 264	± 621	1 594	± 224
EU-länder								
Totalt	70	± 26	46 162	± 9 315	926	± 200	714	± 162
därav								
Danmark	27	± 25	5 562	± 3 683	185	± 94	53	± 26
Frankrike	2	± 2	3 225	± 1 817	38	± 27	52	± 33
Tyskland	15	± 4	10 149	± 2 484	231	± 57	155	± 40
Nederländerna	7	± 5	6 433	± 5 637	136	± 98	129	± 118
Finland	8	± 5	3 772	± 2 493	173	± 124	78	± 51
EFTA-länder								
Totalt	131	± 26	55 002	± 8 794	2 332	± 588	870	± 154
därav								
Norge	131	± 26	54 695	± 8 787	2 326	± 588	864	± 154
Övriga länder i Europa								
Totalt	0	± 0	542	± 570	6	± 7	9	± 10
Övriga Världen								
Totalt	-	± -	-	± -	-	± -	-	± -
Från Sverige till utlandet, utan last								
Totalt	13	± 6	3 447	± 1 881	-	± -	-	± -
Från utlandet till Sverige, med last								
Totalt	142	± 21	84 685	± 11 020	2 428	± 438	1 396	± 201
EU-länder								
Totalt	58	± 12	46 069	± 8 749	983	± 256	760	± 158
därav								
Danmark	11	± 8	3 027	± 1 830	116	± 127	20	± 11
Frankrike	2	± 2	2 637	± 1 901	25	± 18	31	± 21
Tyskland	17	± 4	12 710	± 3 460	284	± 78	202	± 61
Nederländerna	7	± 5	6 449	± 5 590	111	± 72	105	± 85
Finland	10	± 6	4 958	± 2 728	285	± 189	142	± 83
EFTA-länder								
Totalt	84	± 17	38 149	± 6 824	1 443	± 358	632	± 127
därav								
Norge	83	± 17	37 396	± 6 730	1 440	± 358	625	± 127
Övriga länder i Europa								
Totalt	0	± 0	467	± 699	2	± 3	4	± 7
Övriga Världen								
Totalt	-	± -	-	± -	-	± -	-	± -
Från utlandet till Sverige, utan last								
Totalt	75	± 30	17 026	± 4 713	-	± -	-	± -

Tabell 12. Utrikes godstransporter med svenska lastbilar fördelat på transportavstånd. Antal transporter, körda kilometer, transporterad godsmängd och transportarbete, 2010.

Table 12. International road goods transport with Swedish registered lorries according to length of haul.

Number of haulages, kilometres driven, tonnes and tonne-kilometres, 2010.

Kilometer	Antal transporter		Körda kilometer		Transporterad gods- mängd, 1 000-tal ton		Transportarbete Miljoner ton-km	
	1 000-tal	95 % K.I.	1 000-tal km	95 % K.I.	1 000-tal ton	95 % K.I.	Miljoner ton-km	95 % K.I.
Från Sverige till utlandet, med last								
Totalt	202	± 36	101 706	± 12 753	3 264	± 621	1 594	± 224
0 – 99	13	± 9	613	± 438	218	± 178	13	± 12
100 – 249	49	± 28	7 909	± 4 342	886	± 403	140	± 62
250 – 499	68	± 17	24 665	± 5 774	1 023	± 330	369	± 107
500 – 999	50	± 9	34 486	± 5 831	799	± 149	553	± 105
1 000 – 1 499	12	± 5	14 662	± 6 305	207	± 101	246	± 127
1 500 – 2 999	8	± 2	15 959	± 4 906	122	± 39	244	± 80
3 000 –	1	± 1	3 412	± 3 375	8	± 8	28	± 26
Från Sverige till utlandet, utan last								
Totalt	13	± 6	3 447	± 1 881	-	± -	-	± -
Från utlandet till Sverige, med last								
Totalt	142	± 21	84 685	± 11 020	2 428	± 438	1 396	± 201
0 – 99	6	± 7	93	± 104	89	± 127	1	± 1
100 – 249	16	± 8	2 914	± 1 392	367	± 215	67	± 42
250 – 499	56	± 15	20 740	± 5 314	969	± 315	361	± 105
500 – 999	43	± 7	28 856	± 4 861	696	± 140	492	± 101
1 000 – 1 499	13	± 5	15 290	± 6 516	185	± 82	220	± 99
1 500 – 2 999	8	± 2	15 818	± 4 722	119	± 38	246	± 83
3 000 –	0	± 0	974	± 1 255	3	± 4	9	± 12
Från utlandet till Sverige, utan last								
Totalt	75	± 30	17 026	± 4 713	-	± -	-	± -

Tabell 13. Utrikes godstransporter med svenska lastbilar fördelat på varugrupper (NST2007). Från Sverige till utlandet och från utlandet till Sverige. Kvantiteter i 1 000-tal ton och miljoner ton-kilometer, 2010.

Table 13. International road goods transport with Swedish registered lorries by NST2007 division. From Sweden to abroad and from abroad to Sweden. Quantity in 1 000 tonnes and million tonne-kilometres, 2010.

Kod	Varugrupp	Transporterad godsmängd 1 000-tal ton				Transsportarbete Miljoner ton-km			
		Från Sverige till utlandet		Från utlandet till Sverige		Från Sverige till utlandet		Från utlandet till Sverige	
		Totalt	95 % K.I.	Totalt	95% K.I.	Totalt	95 % K.I.	Totalt	95% K.I.
Totalt		3 264	± 621	2 428	± 438	1 594	± 224	1 396	± 201
01	Produkter från jordbruk, skogsbruk och fiske	628	± 433	104	± 67	96	± 58	54	± 31
	<i>därav rundvirke</i>	548	± 427	25	± 48	60	± 47	4	± 8
02	Kol, råolja och naturgas	-	± -	-	± -	-	± -	-	± -
03	Malm, andra produkter från utvinning	24	± 27	39	± 34	15	± 18	30	± 30
	<i>därav jord, sten och sand</i>	2	± 4	21	± 22	1	± 2	16	± 21
04	Livsmedel, drycker och tobak	250	± 159	139	± 54	132	± 53	150	± 63
05	Textil, beklädnadsvaror, läder och lädervaror	30	± 47	1	± 2	6	± 7	3	± 5
06	Trä och varor av trä och kork (exkl. möbler), massa, papper och pappersvaror, trycksaker	487	± 190	358	± 155	240	± 82	164	± 65
	<i>därav sågade, hyvlade trävaror</i>	136	± 83	67	± 64	79	± 53	44	± 47
	<i>därav flis, trä-/sågavfall</i>	67	± 75	155	± 118	16	± 14	56	± 32
	<i>därav papper, papp och varor därav</i>	166	± 81	83	± 56	102	± 54	40	± 25
07	Stenkols- och raffinerade petroleumprodukter	12	± 15	10	± 13	13	± 16	6	± 7
	<i>därav raffinerade petroleumprodukter</i>	12	± 15	10	± 13	13	± 16	6	± 7
08	Kemikalier, kemiska produkter, konstfiber, gummi- och plastvaror samt kärnbränsle	231	± 113	238	± 164	114	± 42	90	± 43
09	Andra icke-metalliska mineraliska produkter	131	± 73	69	± 45	44	± 22	32	± 20
10	Metallvaror exkl. maskiner och utrustning	161	± 55	140	± 63	156	± 54	93	± 40
11	Maskiner och instrument	105	± 35	37	± 26	99	± 44	44	± 38
12	Transportutrustning	96	± 98	31	± 18	85	± 115	16	± 9
13	Möbler och andra tillverkade varor	46	± 25	14	± 15	47	± 37	6	± 5
14	Hushållsavfall, annat avfall och returråvara	28	± 23	249	± 115	15	± 12	128	± 58
15	Post och paket	110	± 87	99	± 136	31	± 24	11	± 17
16	Utrustning för transport och gods	19	± 17	81	± 56	9	± 8	47	± 29
17	Flyttgods, fordon för reparation	6	± 8	5	± 6	8	± 14	6	± 8
18	Styckegods och samlastat gods	876	± 303	752	± 292	469	± 114	486	± 140
19	Oidentifierbart gods	-	± -	-	± -	-	± -	-	± -
20	Andra varor, ej tidigare specificerade	25	± 26	62	± 52	15	± 15	31	± 24

Tabell 14. Utrikes godstransporter med svenska lastbilar. Godsmängd fördelat efter avsändarland och avlastningsregion i Sverige respektive mottagarland och pålastningsort i Sverige. Kvantiteter i 1 000-tal ton, 2010.

Table 14. International road goods transport with Swedish registered lorries. Goods divided by dispatching country and import region in Sweden respectively receiving country and export region in Sweden. Quantity in 1 000 tonnes, 2010.

Avsändarland/ Mottagarland	Import - Avlastningsregion ¹										Export - Pålastningsregion ¹																				
	Syd		Väst		Mitt		Norr		Totalt		Syd		Väst		Mitt		Norr		Totalt												
	Totalt	95 % K.I.	Totalt	95 % K.I.	Totalt	95 % K.I.	Totalt	95 % K.I.	Totalt	95 % K.I.	Totalt	95 % K.I.	Totalt	95 % K.I.	Totalt	95 % K.I.	Totalt	95 % K.I.	Totalt	95 % K.I.											
Totalt	838	±	186	688	±	292	433	±	125	469	±	229	2 428	±	438	948	±	168	983	±	378	455	±	148	878	±	435	3 264	±	621	
EU-länder																															
Totalt	528	±	159	168	±	62	132	±	82	155	±	166	983	±	256	513	±	128	139	±	52	156	±	99	118	±	104	926	±	200	
därav																															
Danmark	96	±	125	14	±	13	1	±	3	4	±	8	116	±	127	127	±	86	44	±	35	11	±	15	3	±	4	185	±	94	
Frankrike	19	±	17	2	±	3	4	±	5	-	±	-	25	±	18	29	±	27	-	±	-	5	±	5	4	±	5	38	±	27	
Tyskland	176	±	57	63	±	35	35	±	23	10	±	8	284	±	78	136	±	47	24	±	12	43	±	22	28	±	15	231	±	57	
Nederländerna	61	±	29	11	±	13	35	±	64	4	±	5	111	±	72	68	±	34	17	±	21	49	±	90	3	±	4	136	±	98	
Finland	57	±	58	47	±	42	45	±	43	136	±	165	285	±	189	56	±	55	22	±	22	23	±	27	72	±	102	173	±	124	
EFTA-länder																															
Totalt	308	±	99	520	±	286	302	±	95	314	±	159	1 443	±	358	429	±	110	844	±	375	298	±	109	760	±	423	2 332	±	588	
därav																															
Norge	308	±	99	519	±	286	299	±	95	314	±	159	1 440	±	358	425	±	110	842	±	375	298	±	109	760	±	423	2 326	±	588	
Övriga länder i Europa																															
Totalt	2	±	3	-	±	-	-	±	-	-	±	-	2	±	3	6	±	7	-	±	-	-	±	-	-	±	-	6	±	7	
Övriga Världen																															
Totalt	-	±	-	-	±	-	-	±	-	-	±	-	-	±	-	-	±	-	-	±	-	-	±	-	-	±	-	-	±	-	

1) Regionsindelningen återfinns i avsnittet Definitioner. *Regional divisions can be found in Definitioner.*

Tabell 15. Utrikes godstransporter med svenska lastbilar. Transportarbete fördelat efter avsändarland och avlastningsregion i Sverige respektive mottagarland och pålastningsort i Sverige. Miljoner ton-km, 2010.

Table 15. International road goods transport with Swedish registered lorries. Goods divided by dispatching country and import region in Sweden respectively receiving country and export region in Sweden. Million tonne-kilometres, 2010.

Avsändarland/ Mottagarland	Import - Avlastningsregion ¹										Export - Pålastningsregion ¹									
	Syd		Väst		Mitt		Norr		Totalt		Syd		Väst		Mitt		Norr		Totalt	
	Totalt	95 % K.I.	Totalt	95 % K.I.	Totalt	95 % K.I.	Totalt	95 % K.I.	Totalt	95 % K.I.	Totalt	95 % K.I.	Totalt	95 % K.I.	Totalt	95 % K.I.	Totalt	95 % K.I.	Totalt	95 % K.I.
Totalt	592	± 109	337	± 107	304	± 108	164	± 65	1 396	± 201	630	± 108	393	± 116	327	± 134	243	± 78	1 594	± 224
EU-länder																				
Totalt	425	± 97	146	± 60	127	± 92	62	± 46	760	± 158	351	± 86	120	± 52	183	± 123	60	± 26	714	± 162
därav																				
Danmark	11	± 7	6	± 6	1	± 2	2	± 5	20	± 11	23	± 16	21	± 16	8	± 11	1	± 1	53	± 26
Frankrike	22	± 19	2	± 4	6	± 8	-	± -	31	± 21	34	± 30	-	± -	11	± 11	7	± 9	52	± 33
Tyskland	97	± 32	56	± 36	35	± 25	12	± 10	202	± 61	65	± 25	20	± 11	43	± 23	28	± 16	155	± 40
Nederländerna	46	± 22	11	± 12	44	± 81	5	± 6	105	± 85	50	± 27	15	± 19	61	± 114	3	± 4	129	± 118
Finland	50	± 50	30	± 30	20	± 27	42	± 44	142	± 83	41	± 39	14	± 14	10	± 16	14	± 17	78	± 51
EFTA-länder																				
Totalt	162	± 51	191	± 90	177	± 57	102	± 46	632	± 127	270	± 67	274	± 104	144	± 51	183	± 74	870	± 154
därav																				
Norge	162	± 51	190	± 90	170	± 56	102	± 46	625	± 127	266	± 66	271	± 104	144	± 51	183	± 74	864	± 154
Övriga länder i Europa																				
Totalt	4	± 7	-	± -	-	± -	-	± -	4	± 7	9	± 10	-	± -	-	± -	-	± -	9	± 10
Övriga Världen																				
Totalt	-	± -	-	± -	-	± -	-	± -	-	± -	-	± -	-	± -	-	± -	-	± -	-	± -

1) Regionsindelningen återfinns i avsnittet Definitioner. *Regional divisions can be found in Definitioner.*

Tabell 16. Utrikes godstransporter med svenska lastbilar. Godsmängd fördelat efter avsändarland och varugrupp respektive mottagarland och varugrupp. Kvantiteter i 1 000-tal ton, 2010.

Table 16. International road goods transport with Swedish registered lorries. Goods to/from Sweden divided according to dispatching/receiving country and NST2007 division. Quantity in 1 000 tonnes, 2010.

Avsändarland/ Mottagarland	Varugrupp ¹																				Totalt
	01	02	03	04	05	06	07	08	09	10	11	12	13	14	15	16	17	18	19	20	
Import																					
Totalt avsändarländer	104	-	39	139	1	358	10	238	69	140	37	31	14	249	99	81	5	752	-	62	2 428
EU-länder																					
Totalt	61	-	21	96	1	77	10	140	23	53	26	17	12	26	66	9	5	328	-	12	983
därav																					
Danmark	4	-	-	-	-	-	-	-	4	6	2	4	3	-	66	3	-	22	-	3	116
Frankrike	-	-	-	3	-	-	-	0	-	1	3	-	-	-	1	-	16	-	-	-	25
Tyskland	5	-	16	26	-	19	8	13	10	15	2	9	-	2	-	0	3	148	-	9	284
Nederländerna	20	-	-	30	-	4	-	9	-	-	1	-	-	-	-	-	-	47	-	-	111
Finland	25	-	-	-	-	50	2	110	7	19	5	4	-	24	-	2	-	38	-	-	285
EFTA-länder																					
Totalt	43	-	19	41	-	281	-	98	46	88	11	13	1	223	32	72	-	424	-	51	1 443
därav																					
Norge	43	-	19	39	-	281	-	97	46	88	11	13	1	223	32	72	-	424	-	51	1 440
Övriga länder i Europa																					
Totalt	-	-	-	2	-	-	-	-	-	-	-	-	-	-	-	-	-	-	-	0	2
Övriga Världen																					
Totalt	-	-	-	-	-	-	-	-	-	-	-	-	-	-	-	-	-	-	-	-	-
Export																					
Totalt mottagarländer	628	-	24	250	30	487	12	231	131	161	105	96	46	28	110	19	6	876	-	25	3 264
EU-länder																					
Totalt	84	-	12	81	24	132	10	81	21	111	40	65	16	5	32	3	2	202	-	6	926
därav																					
Danmark	3	-	-	25	24	28	-	22	7	1	8	-	0	-	32	1	-	33	-	0	185
Frankrike	12	-	-	1	-	-	-	1	-	6	2	3	-	-	-	-	-	13	-	-	38
Tyskland	18	-	2	17	-	11	-	15	4	60	9	10	-	5	-	2	-	75	-	4	231
Nederländerna	-	-	10	13	-	24	-	13	-	14	1	47	-	-	-	-	-	13	-	1	136
Finland	52	-	-	5	-	55	7	9	10	2	12	-	-	-	-	-	-	21	-	-	173
EFTA-länder																					
Totalt	544	-	12	167	6	355	2	150	110	49	66	30	30	23	78	16	4	670	-	19	2 332
därav																					
Norge	544	-	12	163	6	355	-	150	110	49	66	30	30	23	78	16	4	670	-	19	2 326
Övriga länder i Europa																					
Totalt	-	-	-	2	-	-	-	-	-	-	-	-	-	-	-	-	-	-	-	4	6
Övriga Världen																					
Totalt	-	-	-	-	-	-	-	-	-	-	-	-	-	-	-	-	-	-	-	-	-

1) En mer utförlig förklaring till varugrupporna finns i avsnittet Definitioner. *A more detailed description of the commodity groups can be found in Definitioner.*

Tabell 17. Utrikes godstransporter med svenska lastbilar. Transportarbete fördelat efter avsändarland och varugrupp respektive mottagarland och varugrupp. Miljoner ton-km, 2010.

Table 17. International road goods transport with Swedish registered lorries. Goods to/from Sweden divided according to dispatching/receiving country and NST2007 division. Million tonne-kilometres, 2010.

Avsändarland/ Mottagarland	Varugrupp ¹																				Totalt	
	01	02	03	04	05	06	07	08	09	10	11	12	13	14	15	16	17	18	19	20		
Import																						
Totalt avsändarländer	54	-	30	150	3	164	6	90	32	93	44	16	6	128	11	47	6	486	-	31	1 396	
EU-länder																						
Totalt	38	-	18	122	3	61	6	49	10	51	37	10	6	19	1	4	6	312	-	8	760	
därav																						
Danmark	2	-	-	-	-	-	-	-	2	3	1	2	1	-	1	1	-	6	-	1	20	
Frankrike	-	-	-	4	-	-	-	0	-	3	4	-	-	-	-	1	-	18	-	-	31	
Tyskland	2	-	8	17	-	16	3	8	4	11	2	7	-	2	-	0	4	113	-	7	202	
Nederländerna	15	-	-	25	-	3	-	7	-	-	1	-	-	-	-	-	-	53	-	-	105	
Finland	4	-	-	-	-	41	3	28	3	17	3	1	-	17	-	0	-	25	-	-	142	
EFTA-länder																						
Totalt	16	-	13	25	-	103	-	40	22	42	6	6	1	110	10	43	-	174	-	24	632	
därav																						
Norge	16	-	13	18	-	103	-	39	22	42	6	6	1	110	10	43	-	174	-	24	625	
Övriga länder i Europa																						
Totalt	-	-	-	3	-	-	-	-	-	-	-	-	-	-	-	-	-	-	0	-	-	4
Övriga Världen																						
Totalt	-	-	-	-	-	-	-	-	-	-	-	-	-	-	-	-	-	-	-	-	-	-
Export																						
Totalt mottagarländer	96	-	15	132	6	240	13	114	44	156	99	85	47	15	31	9	8	469	-	15	1 594	
EU-länder																						
Totalt	27	-	10	66	3	88	10	45	6	133	35	73	26	4	1	2	7	176	-	3	714	
därav																						
Danmark	1	-	-	9	3	10	-	8	3	1	2	-	0	-	1	1	-	13	-	0	53	
Frankrike	12	-	-	1	-	-	-	1	-	12	4	5	-	-	-	-	-	16	-	-	52	
Tyskland	-	-	9	10	-	19	-	7	-	12	1	59	-	-	-	-	-	10	-	1	129	
Nederländerna	-	-	9	10	-	19	-	7	-	12	1	59	-	-	-	-	-	10	-	1	129	
Finland	8	-	-	4	-	35	3	5	2	2	4	-	-	-	-	-	-	15	-	-	78	
EFTA-länder																						
Totalt	69	-	6	63	3	153	3	69	38	23	64	12	21	10	30	7	1	287	-	12	870	
därav																						
Norge	69	-	6	59	3	153	-	69	38	23	64	12	21	10	30	7	1	287	-	12	864	
Övriga länder i Europa																						
Totalt	-	-	-	3	-	-	-	-	-	-	-	-	-	-	-	-	-	-	6	-	-	9
Övriga Världen																						
Totalt	-	-	-	-	-	-	-	-	-	-	-	-	-	-	-	-	-	-	-	-	-	-

1) En mer utförlig förklaring till varugrupperna finns i avsnittet Definitioner. *A more detailed description of the commodity groups can be found in Definitioner.*

Tabell 18. Utrikes godstransporter med svenska lastbilar. Godsmängd fördelad på de av svenska lastbilar mest använda färjelinjerna, kvantitet i 1 000-tal och 1000-tal ton, 2010.

Table 18. International road goods transport with Swedish registered lorries. The most important ferry lines used by Swedish lorries to/from Sweden or in/between other countries. Quantity in 1 000 and 1 000 tonnes, 2010.

De mest använda färjelinjerna (tur och retur)	Antal transporter		Godsmängd	
	1 000-tal ¹		1 000-tal ton ¹	
	Total	95% K.I.	Total	95% K.I.
Vid färjning till/från Sverige				
Trelleborg-Travemünde	26	± 7	411	± 129
Malmö-Travemünde	18	± 5	261	± 76
Helsingborg-Helsingör	10	± 9	152	± 157
Trelleborg-Rostock	10	± 4	168	± 64
Kapellskär-Nådendal	8	± 6	181	± 145
Malmö-Köpenhamn	7	± 13	90	± 176
Stockholm-Åbo	4	± 5	34	± 42
Göteborg-Fredrikshamn	3	± 3	50	± 45
Visby-Oskarshamn	3	± 5	54	± 95
Visby-Nynäshamn	3	± 2	47	± 42
Vid färjning mellan/inom andra länder än Sverige				
Rödby-Puttgarden	10	± 9	154	± 157
Horten-Moss	3	± 3	38	± 51
Calais-Folkestone	1	± 1	9	± 13
Ancona-Igoumenitsa	1	± 1	11	± 9

1) Beräkningen av godsmängd och antal transporter baseras på sändningsdata, för en förklaring se beskrivning av statistiken.
The weight of goods and number of transports is based on basic transport operations rather than journey data, for an explanation se "Beskrivning av statistiken".

Definitioner

Begrepp

Med **inrikes trafik** avses den trafik som svenskregistrerade lastbilar presterar med gods som både lastats och lossats inom landet.

Med **utrikes trafik** avses den trafik som svenskregistrerade lastbilar presterar med utrikes destinerat gods eller gods som lastas utrikes med svensk destination samt cabotage och tredjelandstrafik.

Med **cabotage** avses inrikestrafik i ett annat land än Sverige.

Med **tredjelandstrafik** avses trafik mellan två andra länder än Sverige.

Samtliga lastbilar i undersökningen ska ha en **maximilastvikt på 3,5 ton eller mer**.

Totalvikt är summan av fordonets tjänstevikt och den beräknade vikten av det största antal personer utom föraren och den största mängden gods som fordonet är inrättat för.

Tjänstevikt för lastbilar är den sammanlagda vikten av fordonet i normalt, fullt driffärdigt skick vid användning av tyngsta till fordonet hörande karosseri, verktyg och reservhjul som hör till fordonet, bränsle, smörjolja, vatten samt föraren.

Maximilastvikt beräknas som skillnaden mellan fordonets totalvikt och tjänstevikt.

Lastbil enligt Bilregistret är ett fordon som ej är att anse som en personbil eller buss.

Trafikarbetet redovisas som antal körda kilometer.

Transportarbetet redovisas i tonkilometer. Tonkilometer beräknas som produkten av last i ton och körda kilometer per körning.

Yrkesmässig trafik avser transporter åt andra mot betalning till exempel godstrafik.

Firmabilstrafik avser transporter för företagets egen räkning, exempelvis grossister och återförsäljare som distribuerar egna varor till sina kunder.

Summeringar stämmer inte alltid exakt med summeraden. Detta beror på avrundningar i delposterna.

Teckenförklaring

- Intet finns att redovisa
- 0 Mindre än 0,5 av enheten

Karosseri

Kaross	Karroserikoder som ingår gruppen
Flakbilar	9-19
Skåpbilar	20-21, 27-30
därav kylaggregat	27
därav frysaggregat	28
Tankbilar	40-49
därav transport av brandfarlig vätska	40-42
därav transport av mjölk	43
därav transport av kemiska vätskor	46
Bankebilar (Timmerbilar)	61
Dragbilar	85
Utbytbara karosserier och containers	58, 60, 65, 83, 86
Övriga	Övriga karroserikoder

Regioner

Syd

Län	Län
06 Jönköping	09 Gotland
09 Kronoberg	10 Blekinge
08 Kalmar	12 Skåne

Väst

13 Halland	14 Västra Götaland
------------	--------------------

Mitt

01 Stockholm	18 Örebro
03 Uppsala	19 Västmanland
04 Södermanland	21 Gävleborg
05 Östergötland	

Norr

17 Värmland	23 Jämtland
20 Dalarna	24 Västerbotten
22 Västernorrland	25 Norrbotten

Storstadsområden

Stor-Stockholm = Stockholms län

Stor-Göteborg

Län	Kommun		Län	Kommun	
14	40	Ale	14	62	Lilla Edet
14	89	Alingsås	14	81	Mölnadal
14	80	Göteborg	14	02	Partille
14	01	Härryda	14	15	Stenungsund
13	84	Kungsbacka	14	19	Tjörn
14	82	Kungälv	14	07	Öckerö
14	41	Lerum			

Stor-Malmö

Län	Kommun		Län	Kommun	
12	31	Burlöv	12	80	Malmö
12	85	Eslöv	12	64	Skurup
12	67	Höör	12	30	Staffanstorps
12	61	Kävlinge	12	63	Svedala
12	62	Lomma	12	87	Trelleborg
12	81	Lund	12	33	Vellinge

Varugrupper enligt NST2007

Grupp	Beskrivning	Description
01	Jordbruks-, jakt och skogsbruksprodukter; fisk och andra fiskeriprodukter	Products of agriculture, hunting and forestry; fish and other fishing products
01.1	Spannmål	Cereals
01.2	Potatis	Potatoes
01.3	Socketbetor	Sugar beet
01.4	<i>Annan färsk frukt och färska grönsaker</i>	<i>Other fresh fruit and vegetables</i>
01.5	Skogsbruksprodukter	Products of forestry and logging
01.6	<i>Levande växter och blommor</i>	<i>Live plants and flowers</i>
01.7	<i>Andra ämnen av vegetabiliskt ursprung</i>	<i>Other substances of vegetable origin</i>
01.8	Levande djur	Live animals
01.9	Obearbetad mjölk från nötkreatur, får och getter	Raw milk from bovine cattle, sheep and goats
01.A	<i>Andra råvaror av animaliskt ursprung</i>	<i>Other raw material of animal origin</i>
01.B	Fisk och andra fiskeriprodukter	Fish and other fishing products
02	Stenkol och brunkol; råpetroleum och naturgas	Coal and lignite; crude petroleum and natural gas
02.1	Stenkol och brunkol	Coal and lignite
02.2	Råpetroleum	Crude petroleum
02.3	Naturgas	Natural gas
03	Metallhaltiga malmer och övriga produkter från gruvor och stenbrott; torv; uranmalm och toriummalm	Metal ores and other mining quarrying products; peat; uranium and thorium
03.1	Järnmalm	Iron ores
03.2	Icke-järnmalm, utom uranmalm och toriummalm	Non-ferrous metal ores (except uranium and thorium)
03.3	<i>Kemiska och (naturliga) mineraliska gödselmedel</i>	<i>Chemical and (natural) fertilizer materials</i>
03.4	Salt	Salt
03.5	Sten, sand, grus, lera, torv och diverse andra produkter från utvinning av malmer och mineral	Stone, sand, gravel, clay, peat and other mining and quarrying products n.e.c.
03.6	<i>Uranmalm och toriummalm</i>	<i>Uranium and thorium ores</i>
04	Livsmedel, dryckesvaror och tobak	Food products, beverages and tobacco
04.1	<i>Kött, oberedda hudar och skinn samt köttprodukter</i>	<i>Meat, raw hides and skins and meat products</i>
04.2	<i>Beredd och hållbarhetsbehandlad fisk och fiskeriprodukter</i>	<i>Fish and fish products, processed and preserved</i>
04.3	<i>Beredda och hållbarhetsbehandlade frukter, bär och köksväxter</i>	<i>Fruit and vegetables, processed and preserved</i>
04.4	<i>Animaliska och vegetabiliska oljor och fetter</i>	<i>Animal and vegetable oils and fats</i>
04.5	<i>Mejerivaror och glass</i>	<i>Dairy products and ice cream</i>

04.6	<i>Kvarnprodukter, stärkelse, stärkelseprodukter och beredda djurfoder</i>	<i>Grain mill products, starches, starch products and prepared animal feeds</i>
04.7	<i>Drycker</i>	<i>Beverages</i>
04.8	<i>Övriga livsmedel och tobaksvaror (utom transporterade via pakettjänster eller som samlastat gods)</i>	<i>Other food products n.e.c. and tobacco products (except in parcel service or grouped)</i>
04.9	<i>Övriga livsmedel och tobaksvaror, transporterade via pakettjänster eller som samlastat gods</i>	<i>Various foods products and tobacco products in parcel service or grouped</i>
05	Textil- och beklädnadsvaror; läder och lädervaror	Textiles and textile products; leather and leather products
05.1	<i>Textilvaror</i>	<i>Textiles</i>
05.2	<i>Kläder och pälsvaror</i>	<i>Wearing apparel and articles of fur</i>
05.3	<i>Läder och lädervaror</i>	<i>Leather and leather products</i>
06	Trä och varor av trä och kork (utom möbler), varor av halm och andra flättningsmaterial; massa, papper och pappersvaror, trycksaker och ljudmedia	Wood and products of wood and cork (except furniture); articles of straw and plaiting materials; pulp and paper products; printed matter and recorded media
06.1	<i>Varor av trä och kork (utom möbler)</i>	<i>Products of wood and cork (except furniture)</i>
06.2	<i>Massa, papper och pappersvaror</i>	<i>Pulp, paper and paper products</i>
06.3	<i>Trycksaker och ljudmedia</i>	<i>Printed matter and recorded media</i>
07	Stenkolprodukter och raffinerade petroleumprodukter	Coke and refined petroleum products
07.1	<i>Stenkolsprodukter</i>	<i>Coke oven products, briquettes ovoids and similar solid fuels</i>
07.2	<i>Flytande raffinerade petroleumprodukter</i>	<i>Liquid refined petroleum products</i>
07.3	<i>Gasformiga, kondenserade eller komprimerade petroleumprodukter</i>	<i>Gaseous, liquefied or compressed petroleum products</i>
07.4	<i>Fasta eller vaxartade raffinerade petroleumprodukter</i>	<i>Solid or waxy refined petroleum products</i>
08	Kemikalier, kemiska produkter och konstfibrer; gummi- och plastvaror; kärnbränsle	Chemicals, chemical products, and man-made fibers; rubber and plastic products; nuclear fuels
08.1	<i>Kemiska basprodukter av mineraliskt ursprung</i>	<i>Basic mineral chemical products</i>
08.2	<i>Kemiska basprodukter av organiskt ursprung</i>	<i>Basic organic chemical products</i>
08.3	<i>Kväveföreningar och gödselmedel (utom naturgödsel)</i>	<i>Nitrogen compounds and fertilizers (except natural fertilizers)</i>
08.4	<i>Plaster och syntetgummi i obearbetad form</i>	<i>Basic plastics and synthetic rubber in primary forms</i>
08.5	<i>Läkemedel och färdigvaror från kemisk industri</i>	<i>Pharmaceuticals and pharmaceuticals including pesticides and other agrochemical products</i>
08.6	<i>Gummi- och plastvaror</i>	<i>Rubber or plastic products</i>
08.7	<i>Kärnbränsle</i>	<i>Nuclear fuel</i>
09	Andra icke-metalliska mineraliska produkter	Other non-metallic mineral products
09.1	<i>Glas och glasvaror, keramiska produkter och porslinsprodukter</i>	<i>Glass and glass products, ceramic and porcelain products</i>

09.2	Cement, kalk och gips	Cement, lime and plaster
09.3	Andra byggnadsmaterial, färdigvaror	Other construction materials, manufactures
10	Metaller; metallvaror, utom maskiner och apparater	Basic metals; fabricated metal products, except machinery and equipment
10.1	Järn, stål och ferrolegeringar och produkter av primärbearbetat järn och stål (utom rör)	Basic iron and steel and ferro-alloys and products of the first processing of iron and steel (except tubes)
10.2	Andra metaller än järn samt produkter därav	Non-ferrous metals and products thereof
10.3	Rör, ihåliga profiler och tillbehör	Tubes, pipes, hollow profiles and related fittings
10.4	Byggnadsmetallvaror	Structural metal products
10.5	Pannor, järnvaror, vapen och andra metallvaror	Boilers, hardware, weapons and other fabricated metal products
11	Övriga maskiner; kontorsmaskiner och datorer; diverse elektriska maskiner och apparater; radio, tv- och teleprodukter; precisionsinstrument, medicinska och optiska instrument samt ur	Machinery and equipment n.e.c; office machinery and computers; electrical machinery and apparatus n.e.c; radio, television and communication equipment and apparatus; medical, precision and optical instruments; watches and clocks
11.1	Jord- och skogsbruksmaskiner	Agricultural and forestry machinery
11.2	Hushållsmaskiner och hushållsapparater (vitvaror)	Domestic appliances n.e.c. (White goods)
11.3	Kontorsmaskiner och datorer	Office machinery and computers
11.4	Diverse andra elektriska maskiner och apparater	Electric machinery and apparatus n.e.c.
11.5	Elektriska komponenter samt utrustning för utsändning och överföring	Electronic components and emission and transmission appliances
11.6	Radio- och TV-mottagare samt apparater för upptagning och återgivning av ljud och videosignaler (brunvaror)	Television and radio receivers; sound or video recording or reproducing apparatus and associated goods (Brown goods)
11.7	Precisionsinstrument, medicinska och optiska instrument samt ur	Medical, precision and optical instruments, watches and clocks
11.8	11.8 Andra maskiner, maskinverktyg och maskindelar	Other machines, machine tools and parts
12	Transportmedel	Transport equipment
12.1	Bilindustriprodukter	Automobile industry products
12.2	Andra transportmedel	Other transport equipment
13	Möbler; diverse andra tillverkade varor	Furniture; other manufactured goods n.e.c.
13.1	Möbler	Furniture
13.2	Andra tillverkade varor	Other manufactured goods
14	Returråvara; kommunalt avfall och annat avfall	Secondary raw materials; municipal wastes and other wastes
14.1	Hushållsavfall och liknande avfall	Household and municipal wastes
14.2	Annat avfall och returråvara	Other waste and secondary raw materials
15	Post och paket	Mail, parcels
15.1	Post	Mail

15.2	<i>Paket</i>	<i>Parcels, small packages</i>
16	Utrustning och material som används vid varutransporter	Equipment and material utilized in the transport of goods
16.1	<i>Containrar och växelflak under användning, tomma</i>	<i>Containers and swap bodies in service, empty</i>
16.2	<i>Pallar och annat tomemballage under användning, tomma</i>	<i>Pallets and other packaging in service, empty</i>
17	Gods som flyttas i samband med flyt av hushåll eller kontor; bagage som transporteras separat från passagerarna; motorfordon som fraktas för reparation; övriga varor som inte omsätts på en marknad	Goods moved in the course of household and office removals; baggage transported separately from passengers; motor vehicles being moved for repair; other non-market goods n.e.c.
17.1	<i>Flyttning av hushåll</i>	<i>Household removal</i>
17.2	<i>Bagage och reseffekter som åtföljer resande</i>	<i>Baggage and articles accompanying travellers</i>
17.3	<i>Fordon för reparation</i>	<i>Vehicles for repair</i>
17.4	<i>Anläggningsutrustning, byggnadsställningar</i>	<i>Plant equipment, scaffolding</i>
17.5	<i>Övriga varor som inte omsätts på en marknad</i>	<i>Other non-market goods n.e.c.</i>
18	Samlastat gods; flera olika slags gods som fraktas tillsammans	Grouped goods; a mixture of types of goods which are transported together
18.0	Samlastat gods	Grouped goods
19	Oidentifierbart gods; gods som av någon anledning inte kan identifieras och därför inte kan hänföras till någon av huvudgrupperna 01-16	Unidentifiable goods; goods which for any reason cannot be identified and therefore cannot be assigned to groups 01-16
19.1	<i>Oidentifierbart gods i containrar och växelflak</i>	<i>Unidentifiable goods in containers or swap bodies</i>
19.2	<i>Annat oidentifierbart gods</i>	<i>Other inidentifiable goods</i>
20	Diverse andra varor	Other goods n.e.c.
20.0	Diverse andra varor	Other goods not elsewhere classified.

Anm. Statistiken samlas i princip in på huvudgruppsnivå med vissa tillägg av grupper av nationella orsaker. De grupper som kursiverats i ovanstående tabell kan inte särredovisas.

Note. The statistics is mainly collected on division level with some groups added by national reasons. Groups in italics cannot be accounted for separately.

Fakta om statistiken

Statistikens innehåll och tillförlitlighet

Föreliggande rapport Lastbilstrafik 20010 – inrikes och utrikes trafik med svenskalastbilar syftar till att visa såväl inrikes som utrikes trafik med svenskregistrerade lastbilar gällande antal transporter, körda kilometer, lastad godsmängd och transportarbete. Rapporten omfattar årsvärden.

Undersökningspopulationen består av objektet "lastbil" och avser endast transporter som utförs av svenskregistrerade last-/dragbilar med en maximalastvikt på 3,5 ton eller mer. Urvalet består av cirka 12 000 fordon per år. Urvalet begränsas till att fordonet ska vara i trafik, årsmodellen ska vara yngre än 30 år samt att bilens ägare skall finnas med i Statistiska centralbyråns (SCB) Företagsregister. Underlag till urvalet är Transportstyrelsens Yrkestrafikregister, Transportstyrelsens Fordonsregister samt körsträckedata från SCB:s körsträckedatabas.

För varje utvald lastbil ska uppgifter lämnas avseende en specifik mätvecka. Uppgiftslämnare är lastbilsägaren vid den aktuella tidpunkten. Frågeformuläret innehåller allmänna avsnitt där till exempel antalet körda kilometer samt uppgifter om släp och eventuella transporter på färja eller järnväg ska anges. En sändningsjournal innehållande bland annat lastningsort, lossningsort, körda kilometer, sändningens vikt och varuslag ska sedan föras avseende den aktuella mätveckan. Uppgiftsinsamling sker huvudsakligen via postenkäter och med två skriftliga påminnelser.

Statistikens totala tillförlitlighet är bra. Det vägda bortfallet är 27,2 procent avseende år 2010. Det vägda bortfallet är ett mått där hänsyn tas till varierande urvalssannolikheter mellan strata. Det ovägda bortfallet är 28,7 procent avseende år 2010. De relativa osäkerhetsmarginalerna (95%) redovisas för flertalet av resultat i årsstatistiken. Skattningsförfarandet, så kallad rak uppräkningsmetod inom strata, justerar för bortfallet. Här antas att bortfallet "ser ut" som de svarande objekten.

Osäkerhetskällor för undersökningen är främst bortfall, täckning och att undersökningen är baserad på urval. Se kvalitetsdeklarationen för vidare beskrivning av osäkerhetskällorna.

Bortfallet har två effekter på undersökningen: 1) I och med att antalet undersökta lastbilstransporter blir färre än avsett så blir den statistiska osäkerheten i resultatet större. Effekten kan utläsas i form av bredare konfidensintervall. 2) En känd företeelse är att den grupp som inte svarar i en undersökning ofta har ett annat beteende än den grupp som svarar. I denna undersökning kan det innebära att skattningsmetoden av till exempel totalt antal körda kilometer blir för höga eller för låga. I vilken riktning bortfallet påverkar undersökningen och hur mycket går inte att

avgöra utan att göra en fördjupad bortfallsanalys. Någon sådan har inte gjorts för denna undersökning. Storleken på bortfallet är den indikation som finns på hur stor denna effekt kan vara. I den stratumvisa redovisningen framgår det att utrikestransporterna har en något högre bortfallsandel. Det innebär att för dessa skattningar är osäkerheten större. I de fall konfidensintervallen innefattar negativa värden ska dessa inte tolkas bokstavligen eftersom vikter och sträckor är positiva storheter. De breda konfidensintervallen indikerar framförallt att skattningen är mycket osäker.

Jämförbarhet och sammanvändbarhet

Mellan 1972 och 1999 har statistik tagits fram över svenska lastbils transporter inom landet. Enligt den statistikharmonisering som påbjöds i och med EES-avtalet har Sverige sedan 1995 redovisat statistik över svenska lastbils totala transportverksamhet, inklusive transporter i utlandet. Sedan första kvartalet år 2000 utförs undersökningen enligt EU-förordningen för statistikredovisning av vägtransporter (EG 1172/98).

Vissa förändringar mellan definitioner i de tidigare undersökningarna, till och med 1999, och föreliggande undersökning kan noteras. I den tidigare undersökningen om inrikes trafik används begreppet "körning" medan det i undersökningen om utrikestrafiken insamlades statistik per "utlandsresa." I föreliggande undersökning är "sändning" det centrala begreppet. I nuvarande undersökning ska alla transporter med svenskregistrerade lastbilar uppges varför även cabotage (inrikestrafik i annat land än Sverige) och tredjelandstrafik omfattas av undersökningen. I den tidigare utrikesundersökningen skulle resan starta i Sverige för att ingå i undersökningen. Från och med år 2003 infördes en något förändrad urvalsmetod, främst i syfte att förbättra precisionen i utrikestrafiken. Den förändrade metoden kan medföra att tidsserierna inte kan jämföras fullt ut.

Administrativa uppgifter

Trafikanalys är statistikansvarig myndighet för den officiella statistiken inom transport- och kommunikationssektorn. På uppdrag av Trafikanalys produceras statistiken av Statisticon AB.

Undersökningen utförs i enlighet med EU-förordning för statistikredovisning av vägtransporter (EG 1172/98). I enlighet med förordningen kommer oidentifierade uppgifter att överföras till EU:s statistiska databaser. Uppgifterna som lämnas till EU är sekretesskyddade enligt Euratom 1588/90.

Skyldighet att lämna uppgifter till undersökningen föreligger enligt lagen om den officiella statistiken (SFS 2001:99), förordningen om den officiella statistiken (SFS 2001:100) och föreskriften SIKAFS 2008:1. Uppgifter som lämnas till Trafikanalys hanteras enligt Offentlighets och sekretesslagen 24 kap §8 (SFS 2009:400).

Tillgänglighet och förståelighet

Statistiken publiceras per kvartal och år. Rapporten finns tillgänglig i pdf- och Excelformat på Trafikanalyswebbplats www.trafa.se

De uppgifter som Eurostat efterfrågar presenteras i Eurostats publikationer: *Panorama of Transport, EU Transport in figures, Statistics in Focus och New Cronos* (Eurostats databas).

Den statistiska årsrapporten består av en textdel omfattande förord, sammanfattning, avsnitt om lastbilstrafik 2010, lastbilsparken 2010, godstransporter i Sverige, lastbilstrafik i ett internationellt perspektiv samt bilagor med tabeller, definitioner, fakta om statistiken och ordlista. Undersökningen är dokumenterad i föreliggande text, i kvalitetsdeklarationen Beskrivning av statistiken för undersökningen som finns på Trafikanalys hemsida samt i SCB:s rapport R&D Report 2003:1.

Frågor rörande lastbilstrafikundersökningen kan ställas till Sara Berntsson (010-414 42 07, sara.berntsson@trafa.se) på Trafikanalys.

Frågor rörande genomförandet av undersökningen kan ställas till Mats Nyfjäll (08-402 29 06, mats.nyfjall@statisticon.se) på Statisticon AB.

Engelsk ordlista

Svenska/Swedish	Engelska/English	Svenska/Swedish	Engelska/English
Antal	Number	Miljoner	Millions
Använda	Use	Miljöklass	Environmental class
Avlastningsregion	Dispatch Area	Mindre än 0,5 av enheten	Less than half of the unit employed
Avsändarland	Country of origin	Mottagarland	Receiving country
Axlar	Axle configuration	Och	And
Bankebil (Timmerbil)	Timber lorries	Pallastat gods	Palletized goods
Destination	Destination	Pålastningsregion	Loading region
Dragbil	Road tractor	Region	Regional divisions
Eller	Or	Regionsindelning	Regional divisions
Export	Export	Respektive	Respectively
Fast bulkgoods	Solid bulk goods	Skåpbil	Van
Flakbil	Flatbed Lorries	Stora containrar	Large freight containers
Flytande bulkgoods	Liquid bulk goods	Storstadsområden	City areas
Fordonets ålder	Age of the vehicle	Svenskregistrerade lastbilar	Swedish registred lorries
Fot	Ft	Tankbil	Tanker
Från	From	Till	To
Färjelinje	Ferry line	Ton	Tonnes
Förklaring	Description	Ton-kilometer (ton-km)	Tonne-kilometres
Godsmängd	Quantity of goods	Totalt	Total
Import	Import	Totalvikt	Total weight
Inrikes godstransporter	National road goods transport	Transportarbet	Tonne-kilometres performed
Inrikestrafik	National transport	Transportavstånd	Length of haul
Intet finns att redovisa	Magnitude nil	Transporter	Haulages
Karrosseri	Carrossery	Tur och retur	To/from Sweden
Kilometer (km)	Kilometres	Uppgift ej tillgänglig	Data not available
Kommun	Municipality	Uppgifter kan ej förekomma	Data not applicable
Korrigerad uppgift	Corrected data	Ursprung	Origin
Kvantitet	Quantity	Utan	Without
Körda kilometer	Kilometres driven	Utbytbara lastenheter	Swap/Swop bodies
Last	Load	Utförlig	Detailed
Lastad godsmängd	Loaded goods	Utlandet	International destinations
Lossad godsmängd	Unloaded goods	Utrikes godstransporter	International road goods transport
Län	County	Utrikestrafik	International transport
Länder	Countries	Varugrupp	Commodity group
Maximilastvikt	Load capacity	Växelflak	Swap bodies
Med	With	År	Year
Mest	Most	Övriga lasttyper	Other cargo types



Trafikanalys är en kunskapsmyndighet för transportpolitiken. Vi analyserar och utvärderar föreslagna och genomförda åtgärder inom transportpolitiken. Vi ansvarar även för officiell statistik inom områdena transporter och kommunikationer. Trafikanalys bildades 1 april 2010 och har huvudkontor i Stockholm samt kontor i Östersund.