



**Lastbilstrafik 2009**    **Statistik**  
**Swedish national and international**    **2010:3**  
**road goods transport 2009**



**Lastbilstrafik 2009**    **Statistik**  
**Swedish national and international**    **2010:3**  
**road goods transport 2009**

**Trafikanalys**

Adress: Sveavägen 90

113 59 Stockholm

Telefon: 010 414 42 00

Fax: 010 414 42 10

E-post: [trafikanalys@trafa.se](mailto:trafikanalys@trafa.se)

Webbadress: [www.trafa.se](http://www.trafa.se)

Ansvarig utgivare: Brita Saxton

Producent: Statisticon AB

Publiceringsdatum: 2010-05-12

# Förord

I denna rapport beskriver vi utvecklingen av transportarbete totalt, transportarbete på väg samt sammansättningen av transporter med lastbilar och dess utveckling sedan år 2000.

Dessa resultat baseras på undersökningen "Lastbilstrafik - Inrikes och utrikes trafik med svenska lastbilar" för helåret 2009. Data samlas in via en årlig enkätundersökning riktade till ungefär 12 000 svenskregistrerade lastbilar med maximilastvikt på minst 3,5 ton och som transporterar varor på väg. Totalt finns det ungefär 60 000 lastbilar av denna typ i Sverige.

I årets rapport kompletteras resultaten från lastbilsundersökningen med en beskrivning av lastbilsparkens utveckling i stort. Här ges även en beskrivning av godstransporter i Sverige, samt ett avsnitt kring lastbilstransporter i ett nordiskt perspektiv.

Trafikanalys är statistikansvarig myndighet på bland annat vägtrafikområdet, där en av produkterna är just "Lastbilstrafik - Inrikes och utrikes trafik med svenska lastbilar". Detta ansvar låg tidigare hos Statens Institut för Kommunikationsanalys (SIKA) som lades ned den sista mars 2010. Vår förhoppning är att rapporten ska vara ett användbart underlag för alla som är intresserade av att följa utvecklingen av lastbilstransporter inom och utanför Sverige.

Statistiken har framställts av Statisticon AB på uppdrag av Trafikanalys. Projektledare vid Statisticon AB har varit Mats Nyfjäll och författare av rapporten har varit Jenny Lagerqvist, Mats Nyfjäll och Mats Forsberg. Vid Trafikanalys har Abboud Ado och Maria Melkersson varit medförfattare.

Östersund i maj 2010

Per-Åke Vikman  
Avdelningschef



# Innehåll

<b>Sammanfattning</b> .....	<b>7</b>
<b>Summary</b> .....	<b>8</b>
<b>1 Godstransporter i Sverige</b> .....	<b>9</b>
<b>2 Lastbilsparken 2009</b> .....	<b>11</b>
<b>3 Lastbilstrafik 2009</b> .....	<b>15</b>
3.1 Inrikes och utrikes lastbilstransporter.....	15
3.2 Inrikes lastbilstransporter .....	19
Fordon.....	20
Transportavstånd.....	23
Regionala skillnader .....	24
Varugrupper .....	26
Farligt gods.....	28
3.3 Utrikes lastbilstransporter.....	28
Fordon och transportavstånd .....	29
Import och export.....	29
Varugrupper .....	29
<b>4 Nordiska lastbilstransporter i Sverige</b> .....	<b>31</b>
<b>Tabellförteckning</b> .....	<b>33</b>
<b>Tabeller med officiell statistik</b> .....	<b>36</b>
<b>Definitioner</b> .....	<b>* %</b>
Begrepp.....	Î F
Teckenförklaring .....	Î F
Karosseri .....	Î G
Regioner.....	Î G
Storstadsområden .....	Î H
<b>Varugrupper enligt NST3007</b> .....	<b>* )</b>
<b>Fakta om statistiken</b> .....	<b>* -</b>
Statistikens innehåll och tillförlitlighet .....	Î J
Jämförbarhet och sammanvändbarhet.....	Î €
Administrativa uppgifter .....	Î €
Tillgänglighet och förståelighet.....	Î €
<b>Engelsk ordlista</b> .....	<b>+'</b>





# Sammanfattning

Föreliggande rapport *Lastbilstrafik – inrikes och utrikes trafik med svenska lastbilar 2009* är en beskrivning av såväl inrikes som utrikes trafik med lastbilar registrerade i Sverige.

*Lastbilstrafiken minskade under år 2009 jämfört med föregående år*

Transportarbetet minskade med 17 procent, från 42 till 35 miljarder tonkilometer och trafikarbetet minskade med 10 procent, från 2,9 till 2,6 miljarder kilometer.

Transporterad godsmängd minskade med 9 procent, från 367 till 334 miljoner ton medan antalet transporter endast minskade med 1 procent, från 37,9 till 37,7 miljoner transporter.

Uppmätta minskningar är framför allt ett resultat av en svag konjunktur med minskad efterfrågan på lastbilstransporter. Med undantag för minskningen i antalet transporter är samtliga minskningar statistiskt säkerställda.

*Lastbilstrafiken domineras av yrkesmässig inrikes trafik*

Lastbilstrafiken utgjordes till övervägande del av inrikes trafik. 92 procent av svenska lastbilars transportarbete under år 2009 var inom Sverige. Av det genomförda transportarbetet utgjordes 30 av drygt 32 miljarder tonkilometer av yrkesmässig trafik.

*En fjärdedel av trafikarbetet bestod av tomkörningar*

Inrikes lastbilstrafik utan last uppgick under år 2009 till 568 miljoner kilometer, motsvarande närmare en fjärdedel av totalt inrikes trafikarbete. Transporter av malm, kol och petroleumprodukter är exempel på varugrupper med hög andel tomkörning.

*Transporter av farligt gods på vägarna minskar*

Minskningen av farligt gods på vägarna från 2008 fortsatte också 2009. Både transportarbete och transporterad godsmängd har minskat med ungefär en tredjedel under perioden 2000 till 2009. Under år 2009 transporterades drygt 10 miljoner ton farligt gods på väg.

*Utrikes transportarbete minskade med en tredjedel*

Under år 2009 uppgick svenska lastbilars utrikes godstransportarbete till 2,9 miljarder tonkilometer. Jämfört med 2009 är det en minskning med 34 procent.

*Norge och Tyskland är dominerande destinationer för utrikes lastbilstrafik*

Drygt hälften av transportarbetet från Sverige till utlandet utgjordes under år 2009 av transporter till Norge. Bland EU-länderna är Tyskland det land som dominerar transportarbetet från Sverige till utlandet.

# Summary

The present report *Road Freight Traffic - National and International traffic by Swedish Lorries 2009* is a description of both national and international traffic by Swedish registered lorries.

*Road freight traffic decreased during 2009 compared with the previous year*

Freight tonne-kilometres diminished by 17 percent, from 42 to 35 billion tonne-kilometres. Professional traffic was reduced by 10 percent, from 2.9 to 2.6 billion kilometres. The transported quantity of goods decreased by 9 percent, from 367 to 334 million tonnes, while the number of haulages only decreased by 1 percent, from 37.9 to 37.7 million haulages.

The reductions measured are primarily as a result of the recession resulting in a reduced demand for freight transport. With the exception of the decrease in the number of haulages, all decreases are statistically significant.

*The road freight traffic was predominantly domestic professional road traffic*

The road freight traffic was predominantly domestic. In 2009, 92 percent of Swedish freight tonne-kilometres occurred within Sweden. Of the freight tonne-kilometres driven, 30 out of just over 32 billion tonne-kilometres were accounted for by professional traffic.

*A quarter of the professional traffic consisted of empty runs*

In 2009, national freight transport with empty runs amounted to 568 million kilometres, which corresponds to almost a quarter of all national professional transport. Transport of ore, coal and petroleum products are examples of commodities where there is a large fraction of empty runs.

*There is a decrease in transport of dangerous goods on the roads*

The reduction of dangerous goods on the roads also continued in 2009. Both the freight tonne-kilometres and the quantity of goods transported have decreased by approximately a third between 2000 and 2009. In 2009, just over 10 million tonnes of dangerous goods were transported by road.

*International freight tonne-kilometres decreased by one third*

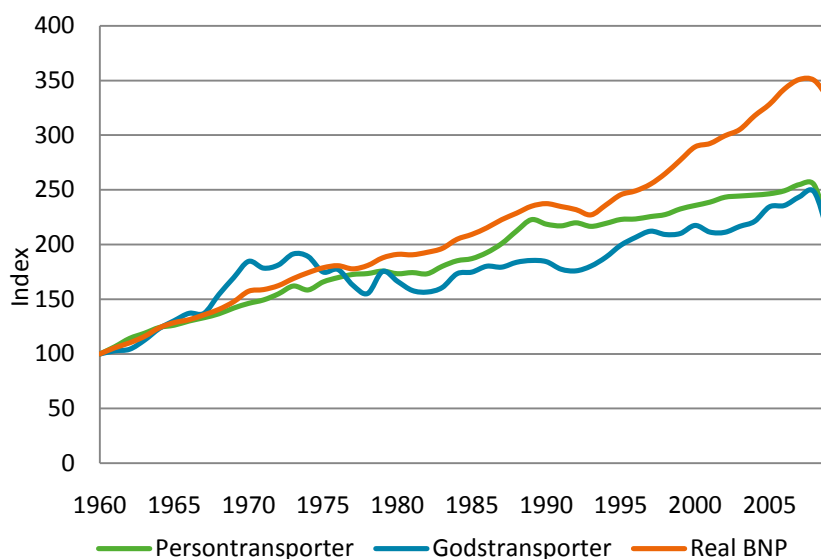
During 2009, the freight tonne-kilometres for international Swedish road goods transport amounted to 2.9 billion tonne-kilometres. Compared with 2008, this represents a reduction of 34 percent.

*Norway and Germany are dominating destinations for international road freight traffic*

Just over half of the freight tonne-kilometres from Sweden to international destinations in 2009 consisted of traffic to Norway. Among the EU countries, Germany dominates the freight tonne-kilometres from Sweden abroad.

# 1 Godstransporter i Sverige

Transport av gods har trendmässigt ökat de senaste 50 åren. År 2008 nådde godstransportarbetet 104 miljarder tonkilometer vilket är ungefär 150 procents ökning från 1960. Under 2009 minskade docktransportarbetet för gods rejält, en minskning med drygt 16 procent jämfört med 2008, en spegling av den lågkonjunktur som slog igenom i slutet av 2008. Real BNP per capita minskade med 1,0 procent 2008 och Konjunkturinstitutets prognos för 2009 är en minskning med hela 5,1 procent. Figur 1.1 visar det totala godstransportarbetet med samtliga trafikslag (exklusive flyg), persontransportarbetet samt utveckling av real BNP under samma tid. Man kan tydligt se ett att godstransportarbetet är mer känsligt för den ekonomiska aktiviteten och minskar vid sämre konjunktur, såsom oljekrisen under 1970-talet och finanskrisen i början av 1990-talet



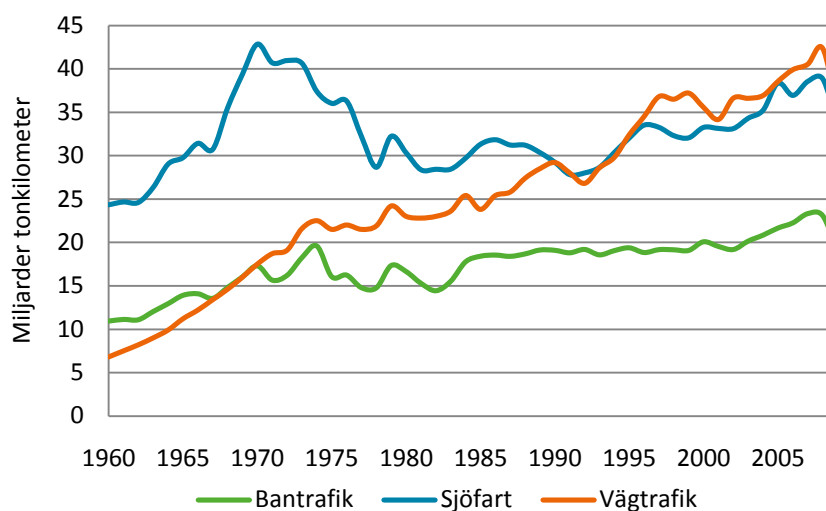
Figur 1.1: Godstransportarbete mätt i tonkilometer, persontransporter mätt i personkilometer samt real BNP. Åren 1960-2009. Index (1960=100).

Källa: För godstransportarbete är Trafikanalys källa (SIKA Basfakta 2008, SIKA Statistik 2009:28) och för real BNP är källan SCB ([www.scb.se](http://www.scb.se)). Real BNP 2009 är SCB:s egen prognos.

Anm. I godstransportarbetet inkluderas vägtrafik, sjöfart och bantrafik. För transport av gods med flyg finns ingen statistik. Gods med flyg är dock marginella mängder i jämförelse med övriga trafikslag. Transportarbetet för 2009 är preliminärt.

Vad gäller trafikslagens fördelning så har godstransporter på väg ökat dramatiskt under de senaste 50 åren. Godstransportarbetet på väg mätt i tonkilometer hade under 2008 mer än sexfaldigas jämfört med 1960 men minskade under år 2009 med 17,3 procent jämfört med året innan.

I Figur 1.2 visas godstransportarbetet per trafikslag (exklusive flyget). Transportarbetet för alla trafikslag har påverkats av finanskrisen och har under 2009 minskat drastiskt jämfört med år 2008. Bantrafikens godstransportarbete minskade med 17,8 procent medan sjöfartens godstransportarbete minskade med 13,8 procent. Vad gäller trafikslagens andel av godstransportarbetet har bantrafiken under de senaste 50 åren legat stabilt runt 20-25 procent. Sjöfarten hade 1960 hela 58 procent av transportarbetet och vägtrafiken då endast 16 procent. Idag är sjöfarten och vägtrafiken ungefär lika stora med runt 40 procent vardera.

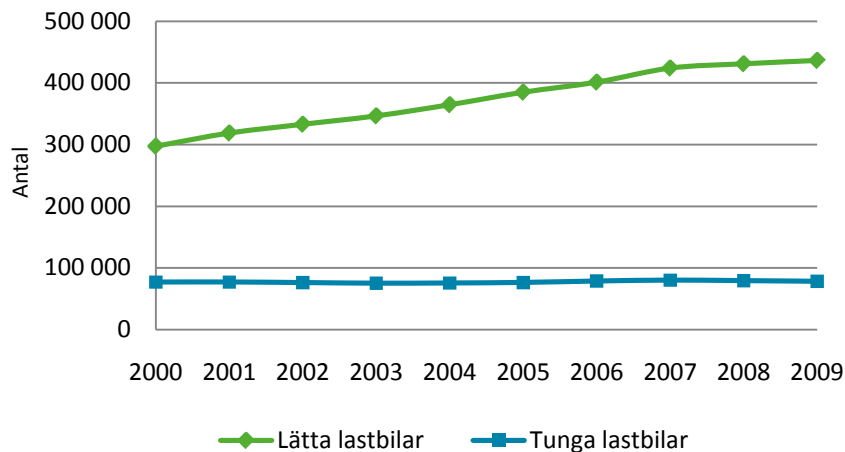


**Figur 1.2: Godstransportarbete per trafikslag (exklusive flyg) mätt i miljarder tonkilometer. Åren 1960-2009.**

Källa: För godstransportarbete är Trafikanalys källa (SIKA Basfakta 2008, SIKA Statistik 2009:28). För transport av gods med flyg finns ingen statistik. Gods med flyg är dock marginella mängder i jämförelse med övriga trafikslag. Transportarbetet för 2009 är preliminärt.

## 2 Lastbilsparken 2009

Vid slutet av 2009 bestod den svenska lastbilsparken av 514 576 lastbilar i trafik. Av dessa var 85 procent lätta lastbilar, det vill säga med en totalvikt om maximalt 3,5 ton och resterande 15 procent var tunga lastbilar. Jämfört med 2008 ökade lastbilsparken med 4 377 lastbilar eller 0,9 procent. Ökningen av de lätta lastbilarna var 1,3 procent medan de tunga lastbilarna minskade med 1,4 procent. Figur 2.1 visar att under den senaste tioårsperioden har de lätta lastbilarna i trafik ökat med 47 procent från drygt 297 000 till drygt 436 000 lastbilar. Vad gäller tunga lastbilar i trafik är de ungefär konstanta till antalet, dock de blir allt tyngre i bemärkelsen att de tyngsta lastbilarna ökar sin andel av de tunga lastbilarna.

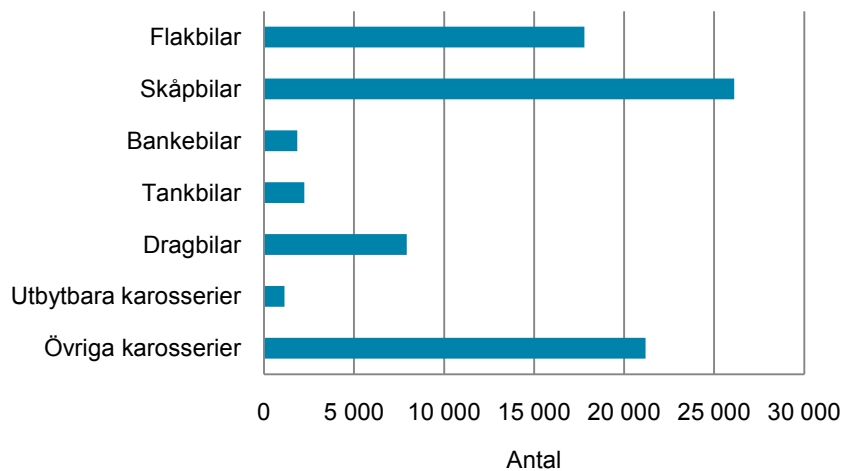


Figur 2.1: Antal lätta och tunga lastbilar, åren 2000-2009.

Källa: Statistikregistret för fordon, SCB

I urvalsramen för lastbilsundersökningen ingår endast tunga lastbilar med maximilastvikt på minst 3,5 ton, vilket motsvarar ungefär 85 procent av antalet tunga lastbilar. Lastbilsundersökningen har en god täckning då ungefär 95 procent av trafikarbete som utfördes av tunga lastbilar under 2009 genomfördes av de lastbilar som ingår i populationen.

De lätta lastbilarna domineras av flakbilar och skåpbilar. Bland de tunga lastbilarna var år 2009 majoriteten flakbilar och skåpbilar men 43 procent hade en annan typ av kaross. Figur 2.2 visar antal tunga lastbilar vid slutet 2009 fördelade efter karosserityp. Flakbilar och skåpbilar utgjorde 23 procent respektive 33 procent medan dragbilar, tankbilar och bankebilar (timmerbilar) var 10 procent, 3 procent respektive 2 procent. Övriga karosserier utgjorde 27 procent av de tunga lastbilarna.



**Figur 2.2: Antal tunga lastbilar fördelade efter karosseri, år 2009.**

Källa: Statistikregistret för fordon, SCB.

Förändringen i antal lastbilar i trafik och därmed deras genomsnittliga ålder beror dels på inflödet av nya fordon, dels på antalet gamla bilar som tas ur trafik under det aktuella året. Genomsnittsåldern på svenska lastbilar ökade snabbt under lågkonjunkturen i början av 1990-talet på grund av att antalet nyregistreringar föll kraftigt. Lastbilarna nådde under 1996 sin på många år högsta genomsnittsålder på runt nio år. Därefter har deras ålder sjunkit något till i genomsnitt 8,2 år.

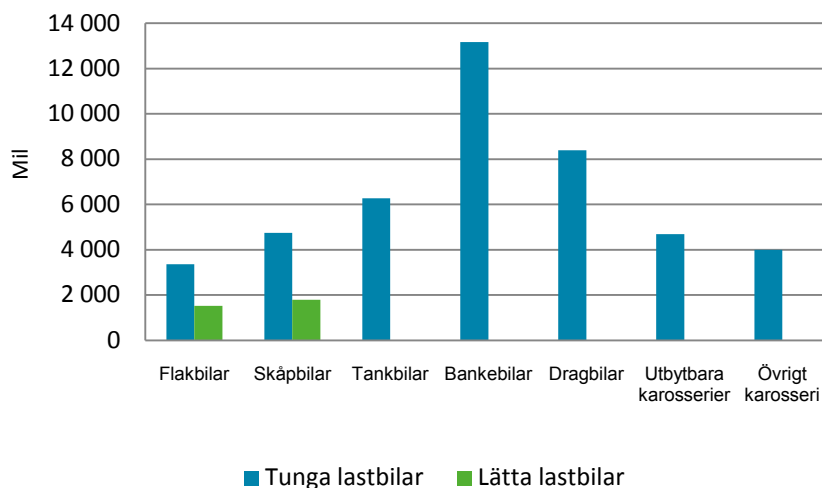
Inflödet av nya lastbilar är störst bland de lätta lastbilarna varför de är i genomsnitt yngre. År 2009 var de lätta lastbilarna i genomsnitt 7,8 år och de tunga lastbilarna i genomsnitt 10,1 år, en marginell ökning jämfört med 2008. Genomsnittsåldern har dock mycket stor spridning vad gäller olika karosserier. Yngst bland de tunga lastbilarna var vid slutet av 2009 bankebilar med en genomsnittsålder på 3,4 år, en genomsnittsålder som varit mer eller mindre konstant under de senaste tio åren. Även tunga tankbilar och skåpbilar har haft en relativt konstant genomsnittsålder de senaste tio åren. Genomsnittsåldern för tunga tankbilar och skåpbilar var vid slutet av 2009 ungefär 7,1 år respektive 9,0 år. Tunga flakbilar har under tioårsperioden haft en stigande genomsnittsålder som vid slutet av 2009 låg på 15,6 år. För dragbilarna var genomsnittsåldern 4,8 år.

Under 2009 drevs 98 procent av de tunga lastbilarna med diesel. Knappt två procent av de tunga lastbilarna var bensindrivna och fanns nästan uteslutande bland lastbilar med totalvikt på 3,5–16 ton. Av lastbilarna i trafik i slutet av 2009 var 1,2 procent av de lätta lastbilarna och 0,6 procent av de tunga lastbilarna av typer som kan drivas med annat bränsle än bensin eller diesel.

Under år 2009 körde de svenskregistrerade lastbilarna 1,2 miljarder mil, en minskning med 2,3 procent jämfört med 2008. En tung lastbil körde under år 2009 i genomsnitt 5 900 mil vilket i genomsnitt är knappt tre gånger så långt som en lätt lastbil. Tunga lastbilar med totalvikt över 26 ton hade den längsta körsträckan och körde i genomsnitt 7 449 mil under år 2009, följt av lastbilar på 16 – 26 ton med 4 373 mil. Lastbilar i totalviktklassen 3,5 – 16 ton körde i genomsnitt 1 755 mil per år.

Genomsnittlig körsträcka för de tunga lastbilarna har varit relativt konstant inom respektive totalviktklass. Den genomsnittliga körsträckan för tunga lastbilar *totalt* har dock ökat med 7 procent under det senaste decenniet. Detta beror på att de riktigt tunga lastbilarna (över 26 ton), som har den högsta genomsnittliga körsträckan, ökar sin andel i parken av tunga lastbilar. Parken av tunga lastbilar består alltså av allt fler riktigt tunga lastbilar som körs riktigt långa sträckor.

Vad gäller genomsnittlig körsträcka fördelat per karosseri visar Figur 2.3 att lätta skåpbilar körde något längre än lätta flakbilar under 2009, 1 795 mot 1 525 mil. För de tunga lastbilarna var det bankebilarna som hade den i särklass längsta genomsnittliga körsträckan på 13 161 mil, följt av dragbilar (9 384 mil) och tankbilar (6 278 mil).



**Figur 2.3: Genomsnittlig körsträcka för tunga respektive lätta lastbilar fördelade efter karosseri, år 2009.**

Källa: Statistikregistret för fordon, SCB.

Det finns vissa tydliga regionala skillnader i beståndet av lastbilar. Flest lastbilar till antal finns i Stockholms län, Skåne län och Västra Götalands län. Bland de tunga lastbilarna, har Kronobergs län och Västerbottens län störst andel lastbilar med totalvikt över 26 ton. Stockholms län och Gotlands län har lägst andel av dessa riktigt tunga lastbilar. De tunga lastbilarna är i genomsnitt yngst i Skåne län och Kronobergs län och äldst i Gotlands län och Norrbottens län<sup>1</sup>.

<sup>1</sup> Se Fordon 2009, SIKAs statistik .





## 3 Lastbilstrafik 2009

Föreliggande avsnitt syftar till att beskriva såväl inrikes som utrikes trafik med svenskregistrerade lastbilar mätt i framför allt godstransportarbete och godsmängd i relation till fordonstyp, transportavstånd, regionala skillnader, varugrupper och farligt gods.<sup>2</sup>

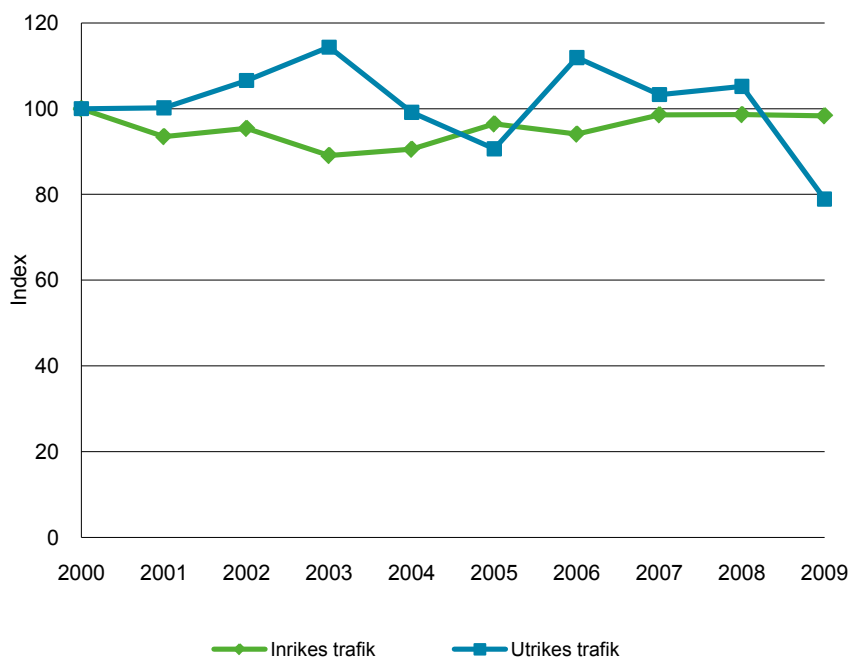
Fokus ligger på att beskriva in- och utrikes trafik under år 2009 och dessutom görs en del jämförelser bakåt i tiden. I vissa fall beskrivs utvecklingen år för år mellan 2000 och 2009, till exempel genom index. I andra fall jämförs utvecklingen mellan åren genom att räkna ut ett genomsnitt av till exempel transportarbete för åren 2000 till 2008 och sedan jämföra detta genomsnitt med år 2009. Vidare, till exempel när det gäller varugrupper, jämförs år 2009 med år 2008.

### 3.1 Inrikes och utrikes lastbilstransporter

Under år 2009 genomförde svenska lastbilar drygt 37 miljoner transporter. Majoriteten av transporterna genomfördes inom Sverige, hela 99 procent av alla transporter. Drygt åtta av tio inhemska transporter utfördes av yrkesmässig trafik det vill säga av fordon med tillstånd att utföra transporter mot betalning.

I Figur 3.1 visas utvecklingen av antal transporter under de senaste 10 åren. Sedan år 2000 har antalet inrikes transporter varit förhållandevis konstant medan antalet utrikes transporter har varierat i större utsträckning. Vid jämförelse mellan år 2008 och 2009 framgår att antalet inrikes transporter är i stort sett oförändrat, medan antalet utrikes transporter minskade det senaste året.

<sup>2</sup> Uppgifterna som ligger till grund för avsnittet har samlats in genom en urvalsundersökning där svenskregistrerade lastbilar med en maximalastvikt på 3,5 ton eller mer ingår. Det finns drygt en halv miljon registrerade lastbilar i Sverige. Av dessa är omkring 60 000 lastbilar, cirka 12 procent, sådana att de ingår i urvalsramen för föreliggande undersökning.



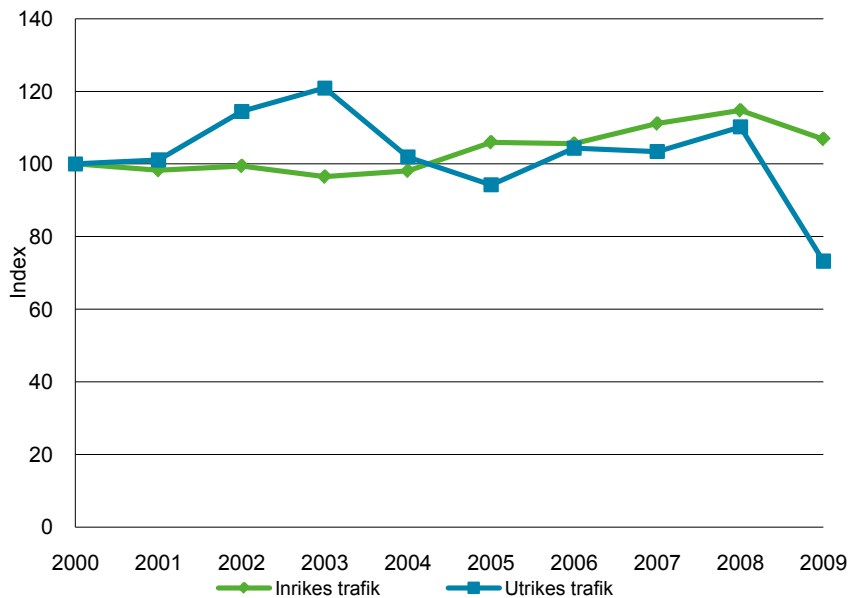
**Figur 3.1: Inrikes och utrikes transporter med svenska lastbilar år 2000-2009. Index (år 2000=100).**

Källa: Från Lastbilstrafikrapporter från SCB (tidigare år) samt SIKA och Trafikanalys (senare år).

Trafikarbetet, det vill säga antalet körda kilometer, uppgick till närmare 2,6 miljarder under år 2009. Detta motsvarar mer än 65 000 varv runt jorden. Knappt en fjärdedel av såväl inrikes som utrikes trafikarbete utfördes utan last, så kallade tomkörningar.

Jämfört med föregående år minskade trafikarbetet med 10 procent. Utrikes trafikarbete minskade med 34 procent och inrikes trafikarbete minskade med 7 procent. Minskningarna är statistiskt säkerställda.

Figur 3.2 visar utvecklingen av körda kilometer under de senaste tio åren. Mellan år 2001-2004 minskade inrikes trafikarbete något, för att sedan öka fram till år 2008. Utrikes trafikarbete har varierat i större uträkning under hela 2000-talet. Under 2009 har såväl inrikes som utrikes trafikarbete minskat.



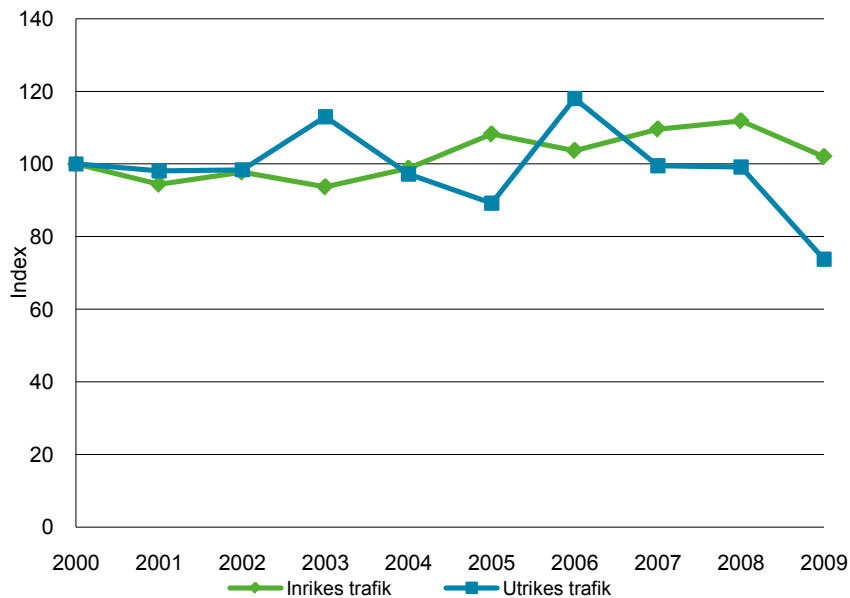
**Figur 3.2: Inrikes och utrikes trafikarbete (körda kilometer) med svenska lastbilar år 2000-2009. Index (år 2000=100).**

Källa: Lastbilstrafikrapporter från SIKA (tidigare år) samt Trafikanalys (år 2009).

Under år 2009 transporterades 334 miljoner ton gods med svenskregistrerade lastbilar, vilket motsvarar 4,8 miljarder vuxna människor (med en genomsnittlig vikt på 70 kilo). Lastad godsmängd i utrikes trafik under år 2009 utgjordes till 54 procent av gods från Sverige till utlandet, 34 procent av gods från utlandet till Sverige, 7 procent cabotage (inrikestrafik i ett annat land än Sverige) och 5 procent tredjelandstrafik (trafik mellan två andra länder än Sverige).

Även transporterad godsmängd minskade under år 2009, om än inte i lika stor utsträckning som trafikarbetet. Jämfört med år 2008 minskade godsmängden med 9 procent under år 2009. För utrikestrafiken minskade den transporterade godsmängden med 26 procent och för inrikestrafiken med 9 procent under år 2009. Minskningen av transporterad godsmängd är statistiskt säkerställt.

I Figur 3.3 framgår utvecklingen av transporterad godsmängd under de senaste tio åren. Mellan år 2001-2004 har transporterad godsmängd med inrikestrafik minskat något, för att sedan öka fram till år 2008. För utrikestrafiken har godsmängden varierat i större uträkning under hela 2000-talet. Sedan år 2008 har transporterad godsmängd med såväl inrikes som utrikes minskat.



**Figur 3.3: Inrikes och utrikes lastad godsmängd med svenska lastbilar år 2000-2009. Index (år 2000=100).**

Källa: Lastbilstrafikrapporter från SIKA (tidigare år) samt Trafikanalys (år 2009).

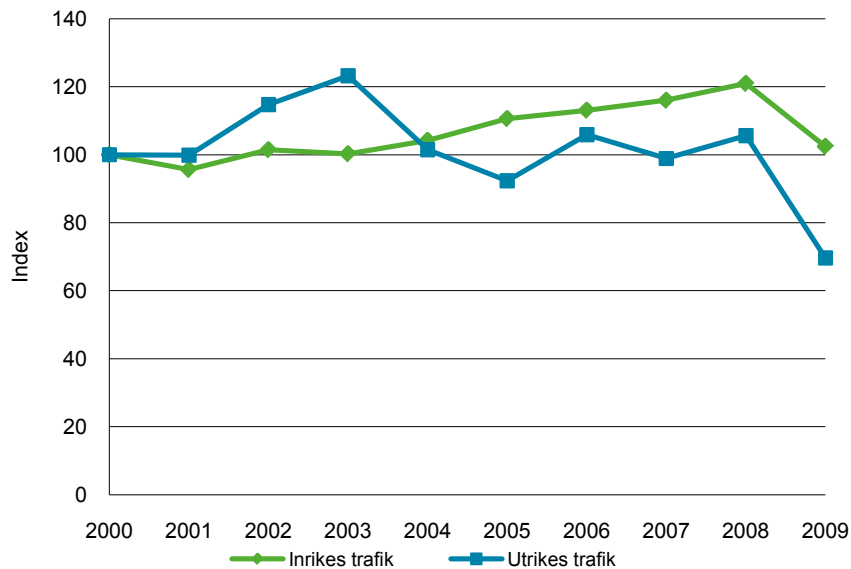
Drygt 35 miljarder tonkilometer transportarbete utfördes under år 2009.

Transportarbetet utfördes i nio fall av tio inom Sverige. Det transportarbete som utfördes utrikes bestod till hälften av transportarbete från Sverige till utlandet och till 38 procent av transportarbetet från utlandet till Sverige. I övrigt bestod transportarbetet av cabotage och tredjelandstrafik, det vill säga inrikestrafik i ett annat land än Sverige respektive trafik mellan två andra länder än Sverige.

Jämfört med år 2008 minskade transportarbetet med 17 procent under år 2009.

Främst minskade utrikes transportarbete, med motsvarande 34 procent. Inrikes transportarbete minskade med 15 procent. Minskningarna är statistiskt säkerställda.

Figur 3.4 visar transportarbetet under de senaste tio åren. Sedan år 2003 har inrikes transportarbete ökat, för att sedan minska mellan 2008-2009. Utrikes transportarbete har minskat respektive ökat om vartannat sedan år 2005.



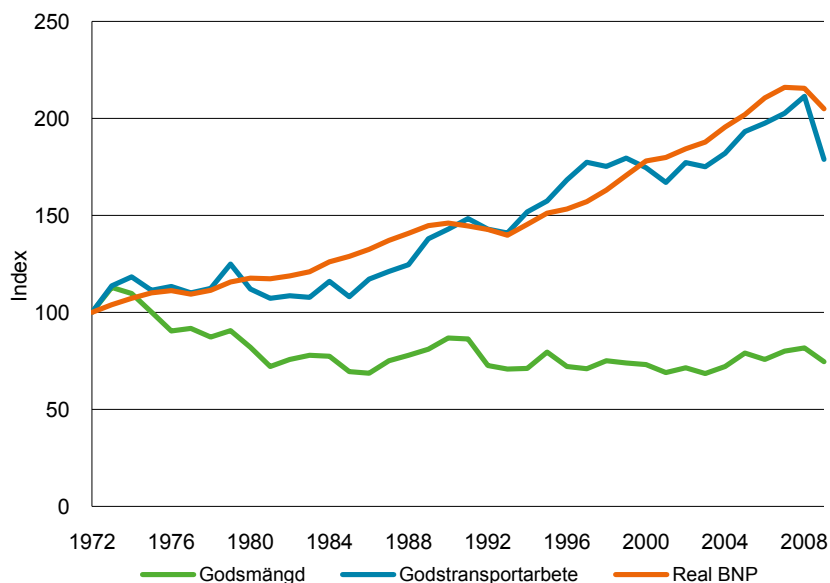
Figur 3.4: Inrikes och utrikes transportarbete med svenska lastbilar år 2000-2009. (Index = år 2000).

Källa: Lastbilstrafikrapporter från SIKA (tidigare år) samt Trafikanalys (år 2009).

## 3.2 Inrikes lastbilstransporter

Under 2009 genomfördes 92 procent av transportarbetet inom Sverige och 99 procent av det transporterade godset hade start- och målpunkt inom Sverige. Den absoluta majoriteten av inrikes transportarbete, 94 procent, utfördes av lastbilar med tillstånd för yrkesmässig trafik. Firmabilstrafiken, det vill säga, fordon utan tillstånd att köra yrkesmässig trafik, stod för de resterande 6 procenten.

Figur 3.5 visar transporterad godsmängd och transportarbete för inrikes lastbilstrafik samt real BNP för åren 1972-2009. Godsmängden har minskat över en längre period och har pendlat mellan 300 och 400 miljoner ton per år. Under år 2009 transporterades 329 miljoner ton gods med svenskregistrerade lastbilar inom Sverige. Godstransportarbetet har ökat relativt stadigt sedan början av 1990-talet och följt utvecklingen av BNP. Att transportarbetet ökar vid relativt konstanta godsmängder innebär att godset i genomsnitt transporters allt längre sträckor.



**Figur 3.5: Godsmängd (miljoner ton) och godstransportarbete (miljarder tonkilometer) med lastbil inom Sverige samt real BNP år 1972-2009. Index (år 1972 = 100).**

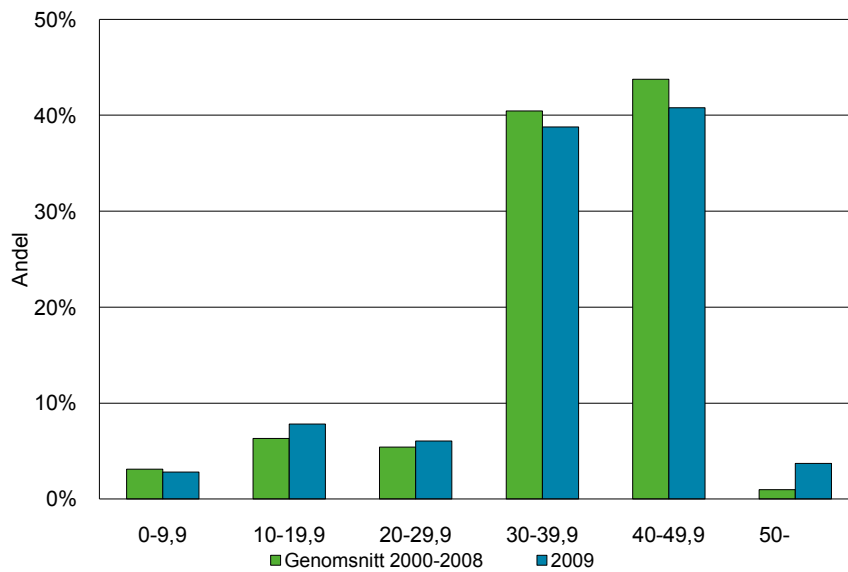
Källa: Godsmängd och godstransporter från Lastbilstrafikrapporter från SCB (tidigare år) samt SIKA och Trafikanalys (senare år). Real BNP från SCB.

## Fordon

Bland de lastbilar som under år 2009 användes för inrikes transporter var det vanligast med lastbilar som är 1 till 2 år gamla och som har miljöklass Euro III. För ekipaget, det vill säga lastbilen med eventuella tillhörande släpvagnar var det vanligast med 7 axlar, en totalvikt på 55 ton eller mer samt en maximilastvikt på mellan 30 och 50 ton. Under år 2009 utfördes knappt tre fjärdedelar av godstransportarbetet inom Sverige av ekipage med 7 eller fler axlar. Av transportarbetet utfördes 85 procent av ekipage med en totalvikt på 55 ton eller mer.

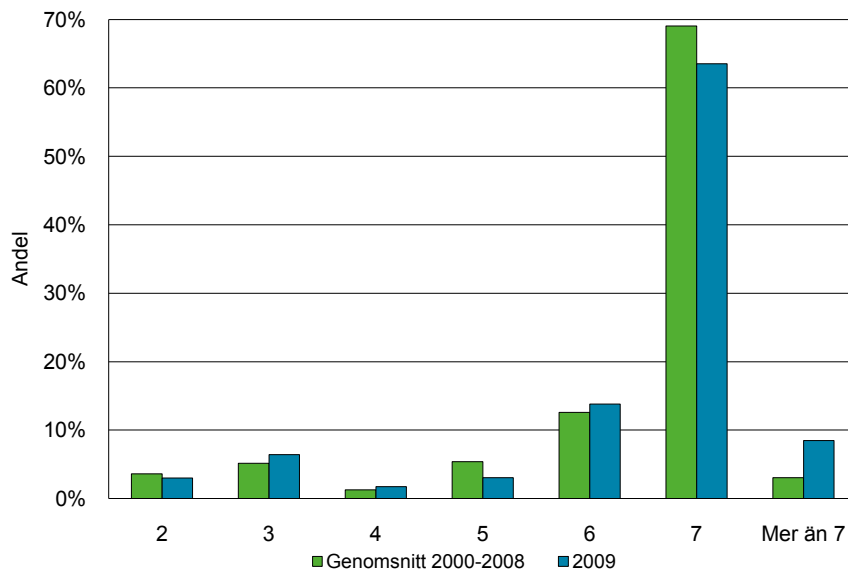
Figur 3.6 visar procent av totalt inrikes transportarbete (miljoner tonkilometer) fördelat på ekipagets maximilastvikt.<sup>3</sup> Cirka 80 procent av inrikes transportarbete år 2009 utfördes av ekipage som hade en maximilastvikt på mellan 30-49,9 ton medan 17 procent hade en maximilastvikt på mindre än 30 ton. De resterande 3 procenten hade en maximilastvikt på 50 ton eller mer. På motsvarande vis utfördes 84 procent av inrikes transportarbetet av ekipage som hade en maximilastvikt på mellan 30-49,9 ton i genomsnitt för åren 2000-2008. Resterande 15 respektive 1 procent hade en maximilastvikt på mindre än 30 ton respektive 50 ton eller mer.

<sup>3</sup> Med ekipagets maximilastvikt menas lastbilen + eventuellt släp/påhängsvagn. Uppgifterna om fordonsekipagets maximilastvikt och antal axlar baseras både på registerbaserad information och på data från urvalsundersökningen. Själva lastbilens uppgifter erhålls från Transportstyrelsens vägtrafikregister. Från urvalsundersökningen erhålls information huruvida släp använts vid körningen samt släpets uppgifter. Av denna anledning är klassificeringen av hela fordonsekipagets total- och maximilastvikt samt axeluppgift behäftad med viss osäkerhet.



**Figur 3.6: Inrikes godstransportarbete med svenska lastbilar fördelat på ekipagets maximalastvikt (ton) år 2009 och genomsnittet för åren 2000-2008. Procent av totalt inrikes transportarbete.**

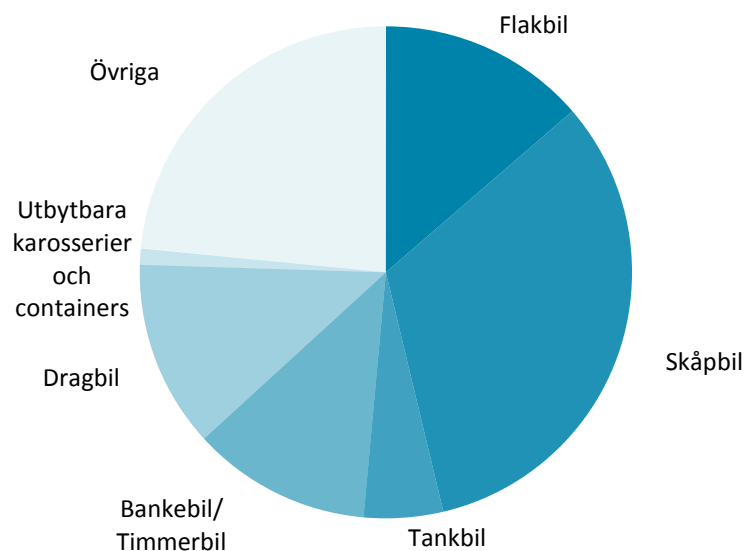
Bland de lastbilar som användes för inrikestrafiken var det vanligaste med 7 axlar så som Figur 3.7 visar. För inrikes transportarbetet utfördes hela 64 procent av lastbilar med 7 axlar. För genomsnittet under perioden år 2000-2008 utfördes 69 procent av transportarbetet av lastbilar med 7 axlar. För såväl 2009 som genomsnittet för år 2000-2008 utfördes 28 procent av transportarbetet av lastbilarna med färre än 7 axlar.<sup>7</sup>



**Figur 3.7: Inrikes godstransportarbete med svenska lastbilar fördelat på ekipagets antal axlar år 2009 jämfört och genomsnittet för åren 2000-2008. Procent av totalt inrikes transportarbete.**

I Figur 3.8 och Figur 3.9 presenteras inrikes godstransportarbete under år 2009 med svenska lastbilar fördelat på karosseri respektive miljöklass. I Figur 3.8 framkommer att skåpbil var den vanligaste typen av lastbil som användes för inrikes transporter under året. Knappt en tredjedel av inrikes transportarbete utförs med skåpbilar. Transporter utförs även till stor del av övriga typer av karosseri, vilka omfattar bland annat rullflaksväxlare och liftdumper.

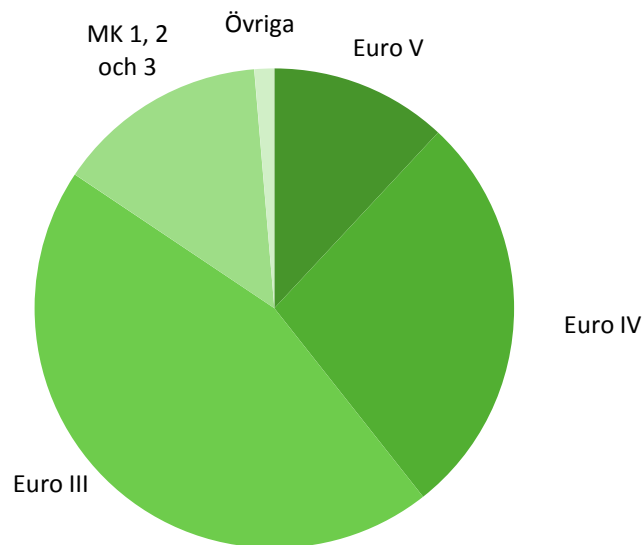
Den vanligast förekommande miljöklassen bland svenska lastbilar som transporterade gods inom Sverige år 2009 var *Euro III*, motsvarande 45 procent av totalt transportarbete. Miljöklassen *Euro III* infördes år 1999 och från och med år 2002 var det ett lagkrav att nya tunga fordon skulle registreras med denna miljöklassificering. Motsvarande lagkrav för miljöklassen *Euro IV* infördes från och med år 2006. Miljöklassningen *MK* användes främst mellan 1989 och 2001.<sup>4</sup> Fördelningen av transportarbete per miljöklass kan därför delvis förklaras av fordonens ålder.



**Figur 3.8: Inrikes godstransportarbete (i miljoner tonkilometer) med svenska lastbilar, fördelat på typ av bil år 2009.**

<sup>4</sup> Utförlig information om miljöklasser finns på Naturvårdsverkets hemsida, [www.naturvardsverket.se](http://www.naturvardsverket.se).

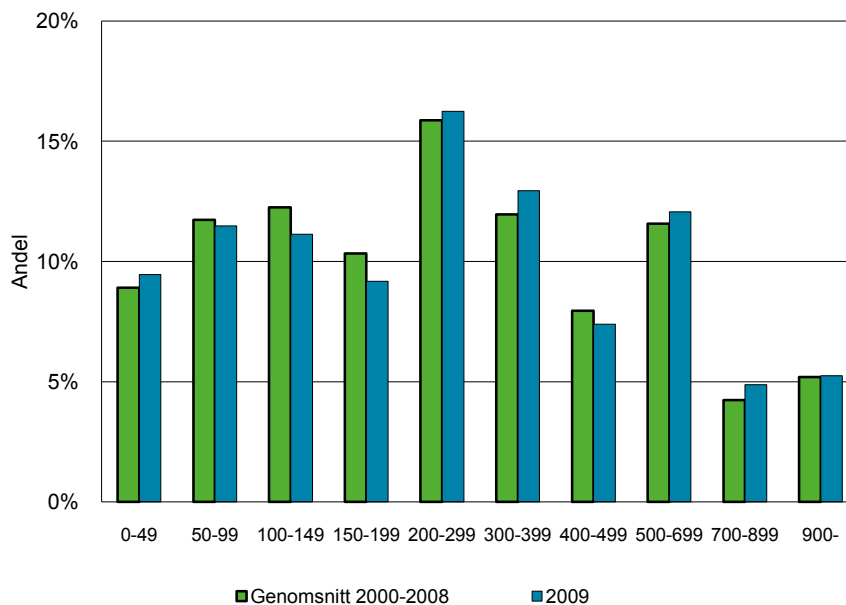




**Figur 3.9: Inrikes godstransportarbete (i miljoner tonkilometer) med svenska lastbilar, fördelat på miljöklass år 2009.**

## Transportavstånd

I Figur 3.10 visas procent av totalt godstransportarbete inom Sverige fördelat på transportens längd. Sträckan 20 till 30 mil (200-299 kilometer) är den vanligaste körsträckan för inrikes transportarbete under åren 2000 till 2009. Jämfört med genomsnittet för år 2000-2008 har transportarbetet relativt sett ökat under år 2009 på transportavstånden 200-299, 300-399, 500-599 samt 700-899 kilometer. Transportarbetet har på liknande vis relativt sett minskat till år 2009 gällande transportavstånden 50-99, 100-149, 150-199 samt 400-499 mil.

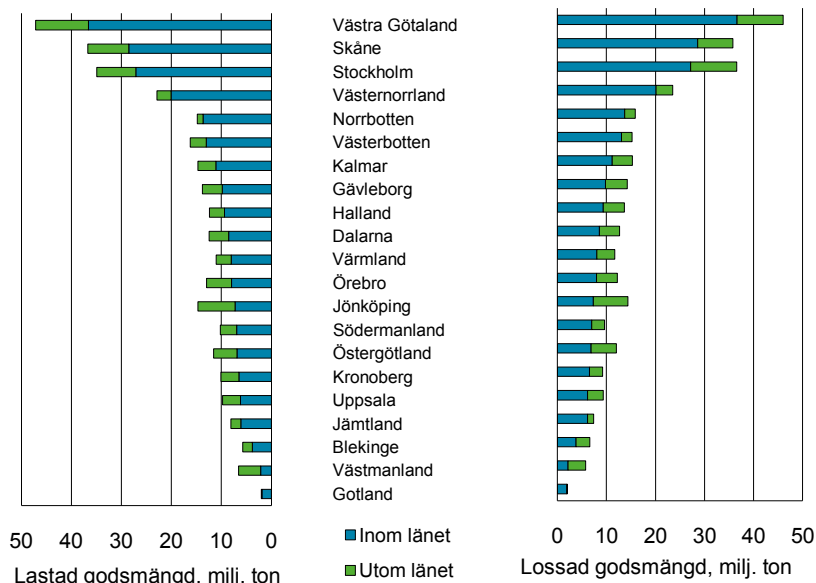


**Figur 3.10: Inrikes godstransportarbete med svenska lastbilar fördelat på transportens längd i kilometer år 2009 jämfört med genomsnittet för åren 2000-2008. Procent av totalt inrikes transportarbete.**

Som tidigare nämnts, har godstransportarbetet ökat stadigt sedan 1990-talet trots att godsmängden varit relativt konstant, vilket, liksom Figur 3.10 visar, leder till slutsatsen att gods i genomsnitt transporteras allt längre sträckor.

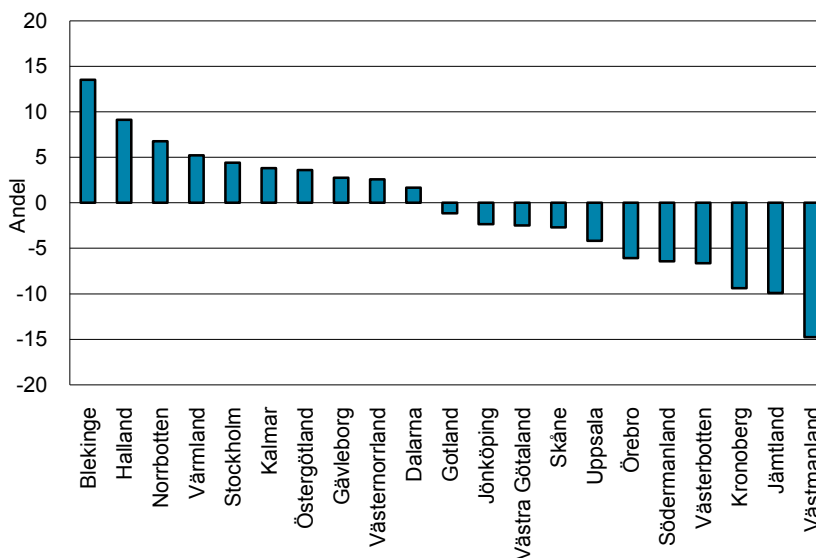
### Regionala skillnader

Under år 2009 lastades och lossades totalt 329 miljoner ton gods i Sverige och de största kvantiteterna lastades respektive lossades i Västra Götaland följt av Skåne och Stockholm, vilket framgår av figuren nedan. Totalt sett fraktas den övervägande delen (sju av tio) transporter inom det egna länet även om det förekommer relativt stora regionala skillnader. Länet med högst andel lastat och lossat gods inom länet är Gotland, med 93 respektive 94 procent. Det vill säga att av allt gods som lastas på Gotland hade 93 procent också lossats på Gotland. På liknande vis hade 94 procent av allt gods som lossats på Gotland också sitt ursprung på Gotland. Exempel på län med en stor andel lastat och lossat gods utanför det egna länet var Västmanlands län, 68 respektive 63 procent, följt av Jönköpings län.



Figur 3.11: Lastade och lossade godsmängder med svenska lastbilar, transporterade inom respektive utom länet, år 2009.

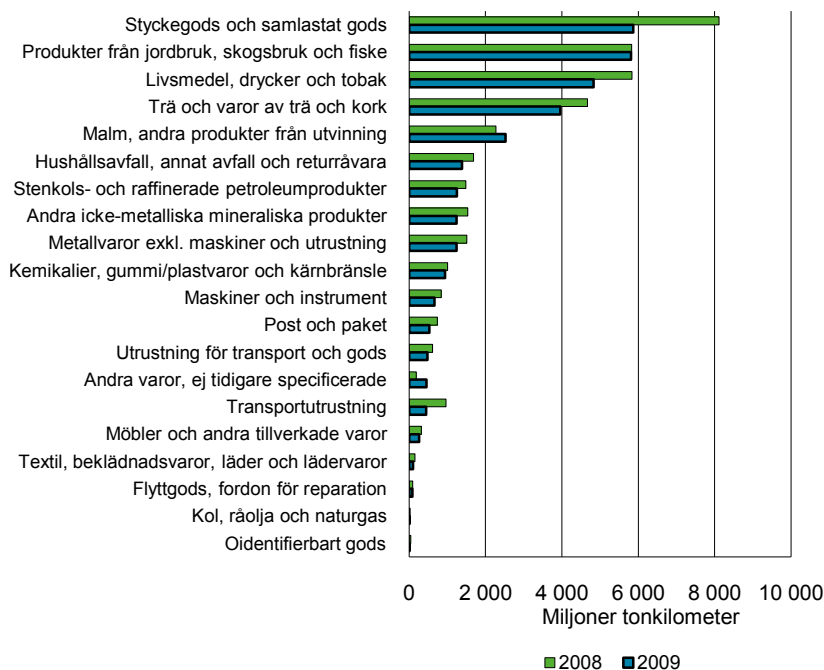
I Figur 3.12 presenteras den relativa differensen mellan lastad respektive lossad godsmängd för varje län. Positiva relativa differenser i diagrammet speglar det fall då mer gods lossas än lastas i länet, det vill säga då mer varor "importeras" än "exporteras". Negativa relativa differenser står för det motsatta scenariot, det vill säga då mer gods lastas än lossas i länet. Det lossas knappt 900 000 ton mer gods än det lastas i Blekinge, som är det län med störst positiv relativ differens (+14 procent) mellan "importerat" och "exporterat" gods med lastbil. I Västmanland är förhållandet det motsatta, där lastas knappt 850 000 ton mer än det lossas, vilket ger en relativ differens mellan "importerat" och "exporterat" gods på -15 procent.



Figur 3.12: Relativ differens mellan lastade och lossade godsmängder för inrikes godstransporter med svenska lastbilar efter län år 2009.

## Varugrupper

Det totala inrikes godstansportarbetet uppgick år 2009 till ungefär 32 miljarder tonkilometer, vilket är en minskning med 15 procent jämfört med år 2008. I Figur 3.13 framgår transportarbetet fördelat på varugrupper för åren 2008 och 2009. De största specificerade varugruppen mätt i miljoner tonkilometer år 2009 var *Styckegods och samlastat gods*, *Produkter från jordbruk, skogsbruk och fiske* samt *Livsmedel, drycker och tobak*. Den förstnämnda och sistnämnda varugruppen minskade 28 respektive 17 procent mellan åren medan varugruppen *Produkter från jordbruk, skogsbruk och fiske* var en av de få grupperna där transportarbetet inte minskade mellan 2008 och 2009. En av få varugrupper med en ökning i transportarbete mellan år 2008 och 2009 var *Malm, andra produkter från utvinning*, där antalet miljoner tonkilometer ökade från 2 274 till 2 529, vilket motsvarar en ökning på 11 procent.

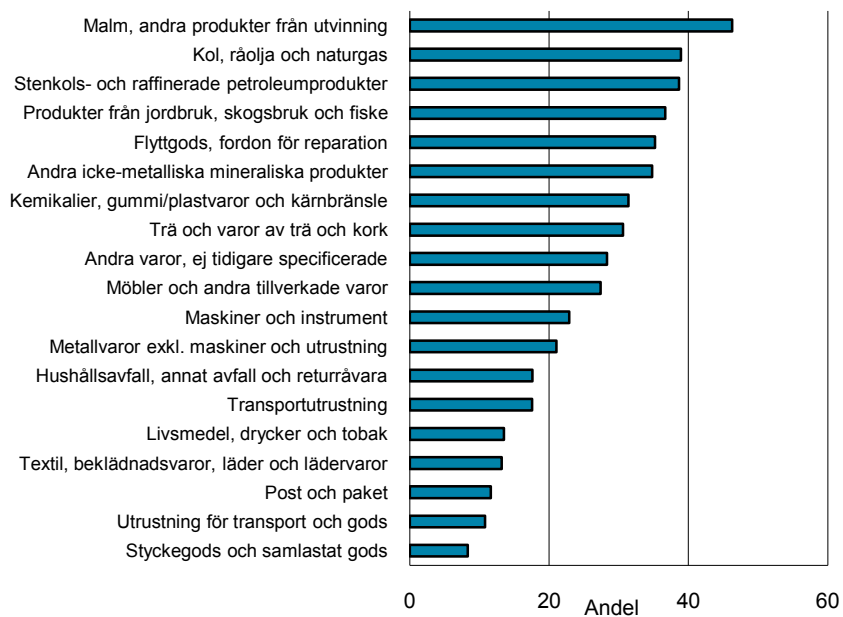


**Figur 3.13: Inrikes godstansportarbete (i miljoner tonkilometer) med svenska lastbilar fördelat på varugrupper under åren 2008 och 2009.**

Mätt i ton utgjorde *Jord, sten och sand* inom varugruppen *Malm, andra produkter från återvinning* 30 procent av den totala transporterade godsmängden under år 2009. En annan betydelsefull varugrupp mätt i ton är *Rundvirke* inom varugruppen *Produkter från jordbruk, skogsbruk och fiske*, vilket motsvarar 13 procent av varugruppen.

Inrikes lastbilstrafik utan last, så kallade tomkörningar, uppgick under år 2009 till 568 miljoner kilometer, vilket motsvarar närmare en fjärdedel av det totala antalet inrikes körda kilometer under året. En tomkörning är inte önskvärd vare sig ur

miljöperspektiv eller ur åkeriernas perspektiv. Dock uppstår tomkörningar oundvikligen exempelvis mellan ett lossningsställe och nästa lastningsställe. Genom att koppla ett varuslag till den efterföljande tomkörningen presenteras i Figur 3.14 det totala antalet körda kilometer utan last fördelat på varugrupp under år 2009<sup>5</sup>. Varugruppen *Malm, andra produkter från utvinning* är den varugrupp med störst andel körda kilometer utan last, motsvarande 46 procent. Däremot är det, relativt sett, ett litet antal kilometer tomkörningar kopplat till varugruppen *Styckegods och samlastat gods*.

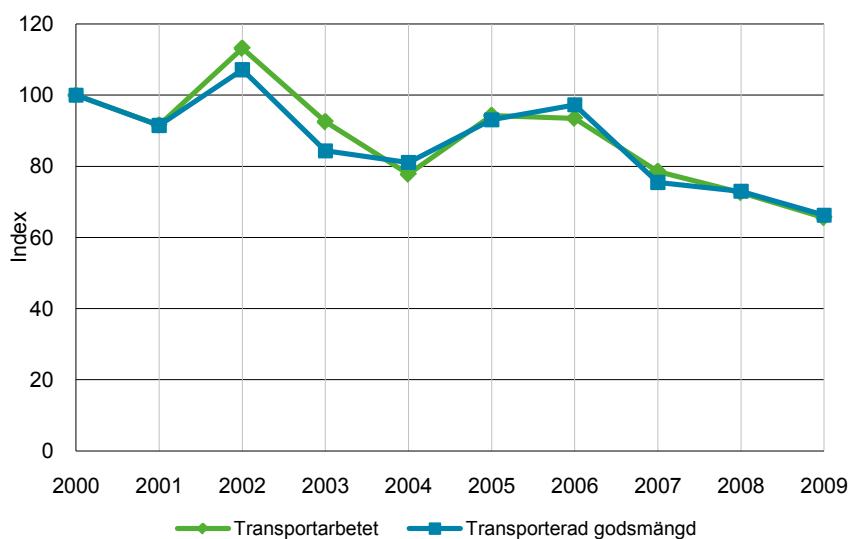


**Figur 3.14: Inrikes godstransporter (i 1000-tal körda kilometer) med svenska lastbilar fördelat på varugrupp år 2009. Körda kilometer utan last, kopplat till varugrupp, av totalt antal körda kilometer, procent.**

<sup>5</sup> För en mer detaljerad beskrivning av hur denna koppling genomförs, se Beskrivning av statistiken.

## Farligt gods

Ett flertal projekt i Sverige syftar till att minska volymerna av farligt gods på vägarna.<sup>6</sup> Minskningen av farligt gods på vägarna mellan åren 2000 och 2009 syns tydligt i Figur 3.15, som visar att både transportarbete och transporterad godsmängd har minskat med 34 procent under perioden. Under perioden transporterades mest farligt gods år 2002. År 2009 transporterades 10 miljoner ton farligt gods med start- och målpunkt inom Sverige.



Figur 3.15: Inrikes lastad godsmängd (i 1 000-tal ton) och godstransportarbete (i miljoner tonkilometer) med svenska lastbilar fördelat på ADR/ADR-S-klassificering år 2000 till 2009. Index (år 2000=100).

## 3.3 Utrikes lastbilstransporter

Svenskregistrerade lastbilar kör även transporter till andra länder, än Sverige. Med utrikes trafik avses transporter med start- eller målpunkt utanför Sverige<sup>7</sup>.

Under år 2009 genomfördes cirka 456 000 utrikes transporter, knappt 5 miljoner ton gods transporterades med svenskregistrerade lastbilar utrikes och utrikes trafikarbete uppgick till drygt 216 miljoner kilometer. Cirka 2,9 miljarder tonkilometer utrikes transportarbetet utfördes, vilket motsvarar 8 procent av allt transportarbete med svenskregistrerade lastbilar.

Det transportarbete som utfördes utrikes under år 2009 bestod i hälften av fallen av transportarbete från Sverige till utlandet och i 38 procent av fallen från utlandet till Sverige. I övrigt bestod transportarbetet av cabotage, det vill säga inrikestrafik i ett

<sup>6</sup> Mer information finns att läsa på hemsidan för Myndigheten för samhällsskydd och beredskap, [www.msb.se](http://www.msb.se)

<sup>7</sup> Sträckan som körs på svensk mark inkluderas av mättekniska skäl i utrikes trafik och utrikes transport.

annat land än Sverige (5 procent) och tredjelandstrafik, det vill säga trafik mellan två andra länder än Sverige (9 procent). Jämfört med år 2008 minskade utrikes transportarbete med en tredjedel, från 4,4 till nuvarande 2,9 miljarder tonkilometer. Den största procentuella minskningen mellan de två åren står tredjelandstrafiken för, med en minskning i transportarbete på 57 procent.

Den totala lastade godsmängden år 2009 för utrikes transporter med svenska lastbilar uppgick till knappt 5 miljoner ton. Drygt hälften av den lastade godsmängden transporterades *från* Sverige *till* utlandet och en tredjedel transporterades *från* utlandet *till* Sverige. Därutöver transporterades 7 procent som cabotage och 5 procent som tredjelandstrafik.

## Fordon och transportavstånd

Bland de lastbilar som under år 2009 användes för utrikes transportarbete var det vanligast med lastbilar som var 1 till 4 år gamla, har miljöklass Euro III, har 5 eller 6 axlar samt en totalvikt på 55 ton eller och en maximilastvikt på mellan 30 och 40 ton. Under år 2009 utfördes knappt tre fjärdedelar av godstransportarbetet inom Sverige av lastbilar med sju eller fler axlar. Av transportarbetet utfördes 85 procent av lastbilar med en totalvikt på 55 ton eller mer.

Från Sverige till utlandet genomfördes utrikes transportarbete motsvarande 1,4 miljoner tonkilometers under år 2009. Den vanligaste körsträckan för utrikes transportarbete under år 2009 var 50 till 100 mil. Detta var även den vanligaste körsträckan för utrikes transportarbetet från utlandet till Sverige under året. Transportarbetet från utlandet till Sverige var något lägre än vice versa, motsvarande 1 miljon tonkilometer.

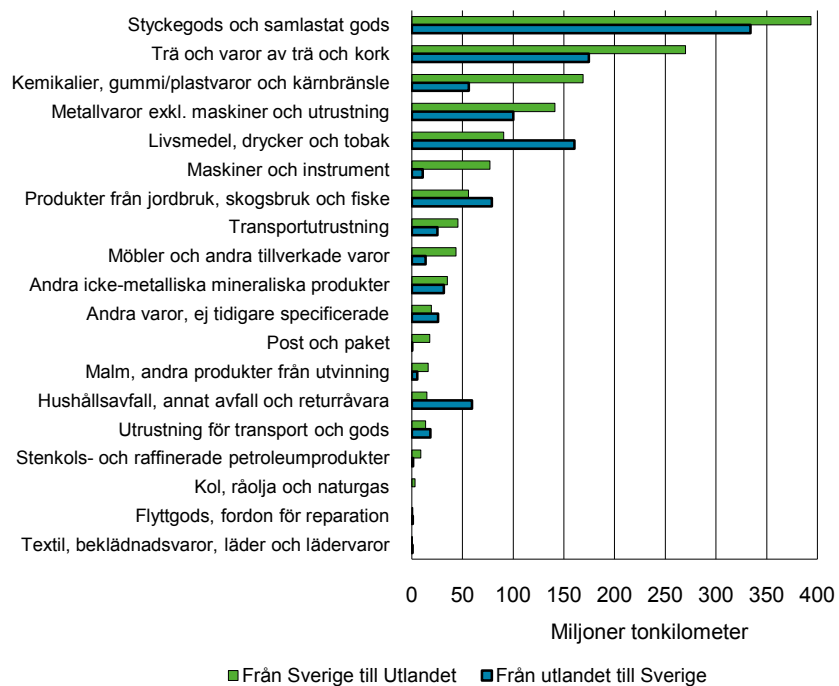
## Import och export

Drygt hälften av godstransportarbetet från Sverige till utlandet under år 2009 utgjordes av transporter till Norge. Räknat i transporterad godsmängd utgjordes transporterna från Sverige till Norge 70 procent. Bland EU-länderna är Tyskland det land som utgjorde störst andel av det totala godstransportarbetet från Sverige till utlandet, motsvarande 11 procent.

Norge och Tyskland är också de länder ifrån vilka Sverige tar emot mest godstransporter, räknat i både transportarbete och transporterad godsmängd. Av det totala transportarbetet från utlandet till Sverige står Norge för 43 procent och Tyskland för 14 procent.

## Varugrupper

I Figur 3.16 framgår transporterat gods från Sverige till utlandet och från utlandet till Sverige fördelat på olika varugrupper. Under år 2009 var de största transportvolymerna från Sverige till utlandet *Styckegods och samlastat gods, Trä och varor av trä och kork* samt *Kemikalier, gummi/plastvaror och kärnbränsle*. Från utlandet till Sverige var även *Styckegods* samt *Trävaror* vanligast. Vad det gäller den tredje vanligaste varugruppens skiljer sig dock åt gällande import respektive export. Den tredje vanligaste varugruppen från utlandet till Sverige utgjordes av *Livsmedel, drycker och tobak*.



**Figur 3.16: Utrikes godstransporter med svenska lastbilar fördelat på varugrupper, från Sverige till utlandet respektive från utlandet till Sverige. Transportarbete i miljoner tonkilometer.**



## 4 Nordiska lastbilstransporter i Sverige

En del av lastbilstransporterna i Sverige utförs av utlandsregistrerade bilar. En beräkning av de utländska lastbilarnas trafik i Sverige finns för åren 2004-2006.<sup>8</sup> Statistiken baseras på EU-ländernas inrapporterade uppgifter till Eurostat, enligt samma förordning som Sverige följer i vår lastbilsundersökning. Sammanfattningsvis ger beräkningarna för trafikarbetet (fordonskilometer) 2006, att utländska lastbilar transporterar ungefär *tre gånger så mycket* på svensk mark, som svenska lastbilar transporterar på utländsk mark.

Vi har ingen senare sammanställning av de utländska lastbilarnas betydelse för transporter inom Sverige men för våra närmaste grannländer finns aktuell statistik. Av de svenska lastbilarnas fraktade godsmängd kommer 82 procent av godsmängden i ton från Norge, Finland eller Danmark med Norge som det i särklass största avsändarlandet. Gods som transporteras med svenska lastbilar till andra länder är till 69 procent till övriga Norden och störst enskild mottagare är Norge.

Transporterat gods och transportarbete mellan Sverige och de nordiska länderna med svenska lastbilar respektive de övriga nordiska ländernas lastbilar sammanfattas i Tabell 4.1. De övriga nordiska ländernas lastbilar transporterar mer än dubbelt så mycket gods från Sverige till övriga Norden jämfört med vad svenska lastbilar transporterar från Sverige till övriga Norden. Särskilt finska och danska lastbilar transporterar mångdubbelt mer gods till/från Sverige i förhållande till de svenska lastbilarna. Mätt i tonkilometer stod övriga nordiska lastbilar för 70 procent av transportarbetet *från* Sverige till övriga Norden och hela 83 procent av transportarbetet *till* Sverige från övriga Norden.

<sup>8</sup> Se "Utländska lastbilstransporter i Sverige 2004-2006", SIKA statistik 2008:22. Informationen där har kombinerats med den svenska lastbilsundersökningen. Underlaget finns i Trafikanalys interna PM för beräkning av trafikarbete på väg.

Tabell 4.1 Godstransporter till och från Sverige med lastbilar registrerade i Sverige respektive övriga nordiska länderna, 2009.

	Lastad vikt 1 000-tals ton					
	Svenska lastbilar			Andra landets lastbilar		
	2007	2008	2009	2007	2008	2009
Från Sverige till Norge	2 475	2 418	1 899	2 479	2 264	1 605
Från Sverige till Danmark	195	153	188	2 302	2 489	1 831
Från Sverige till Finland	242	176	140	1 133	1 366	1 300
<b>Från Sverige till övr.</b>	<b>2 912</b>	<b>2 747</b>	<b>2 227</b>	<b>5 914</b>	<b>6 119</b>	<b>4 736</b>
<b>Norden</b>						
Från Norge till Sverige	1 117	1 245	1 028	2 768	2 741	2 317
Från Danmark till Sverige	140	93	74	2 135	2 455	1 733
Från Finland till Sverige	211	283	82	1 991	1 316	1 569
<b>Från övr. Norden till Sverige</b>	<b>1 468</b>	<b>1 621</b>	<b>1 184</b>	<b>6 894</b>	<b>6 512</b>	<b>5 619</b>
	Godstransportarbete miljoner ton km					
	Svenska lastbilar			Andra landets lastbilar		
	2007	2008	2009	2007	2008	2009
Från Sverige till Norge	980	1 031	794	1 192	1 069	757
Från Sverige till Danmark	86	64	51	1 155	1 169	666
Från Sverige till Finland	122	83	63	629	756	756
<b>Från Sverige till övr.</b>	<b>1 188</b>	<b>1 178</b>	<b>908</b>	<b>2 976</b>	<b>2 994</b>	<b>2 179</b>
<b>Norden</b>						
Från Norge till Sverige	518	605	476	1 153	1 256	1 010
Från Danmark till Sverige	53	41	20	1 078	1 214	634
Från Finland till Sverige	113	114	45	1 081	771	1 002
<b>Från övr. Norden till Sverige</b>	<b>684</b>	<b>760</b>	<b>541</b>	<b>3 312</b>	<b>3 241</b>	<b>2 646</b>

Källa: De svenska lastbilarna från Tabell 11, 11A och 11B i respektive årsrapport. För övriga länder respektive lands statistikbyrå.

Anm: För 2009 har använts värden för kvartal 1-3 och kvartal 4 har skattats till att utgöra samma andel av 2009 års värde som kvartal 4 hade 2008.

# Tabellförteckning

<b>Tabellförteckning</b>	<b>List of tables</b>
<b>Inrikestrafik</b>	<b>National transport</b>
<u>Tabell 1: Svenska lastbilers godstransporter under 2009 och 2008.</u>	<u>Table 1: Transport of goods by road by Swedish registered lorries, 2009 and 2008.</u>
<u>Tabell 2: Inrikes godstransporter med svenska lastbilar fördelat på ekipagets totalvikt, maximilastvikt, antal axlar samt fordonets ålder, 2009.</u>	<u>Table 2: National road goods transport with Swedish registered lorries by maximum permissible weight, load capacity, axle configuration of the vehicle combination and the age of the vehicle, 2009.</u>
<u>Tabell 3: Inrikes godstransporter med svenska lastbilar fördelat på antal transporter, körda kilometer, godsmängd och transportarbete efter ekipagets antal axlar, 2009.</u>	<u>Table 3: National road goods transport with Swedish registered lorries by number of haulages, kilometres driven, tonnes, tonne-kilometres. Division by axle configuration, 2009.</u>
<u>Tabell 4A: Inrikes godstransporter med last med svenska lastbilar fördelat på antal transporter, körda kilometer, godsmängd och transportarbete efter lastbilens karosseri, 2009.</u>	<u>Table 4A: National road goods transport with load with Swedish registered lorries by number of haulages, kilometres driven, tonne, tonne-kilometres. Division by carrossery, 2009.</u>
<u>Tabell 4B: Inrikes godstransporter utan last med svenska lastbilar fördelat på antal transporter, körda kilometer, godsmängd och transportarbete efter lastbilens karosseri, 2009.</u>	<u>Table 4B: National road goods transport without load with Swedish registered lorries by number of haulages, kilometres driven, tonne, tonne-kilometres. Division by carrossery, 2009.</u>
<u>Tabell 5: Inrikes godstransporter med svenska lastbilar i transporterad godsmängd och transportarbete efter transportavstånd, 2009.</u>	<u>Table 5: National road goods transport by Swedish registered lorries in tonnes and tonnes-kilometres by length of haul, 2009.</u>
<u>Tabell 6A: Inrikes godstransporter med svenska lastbilar. Lastade och lossade godsmängder efter län samt efter destination respektive ursprung, 2009.</u>	<u>Table 6A: National road goods transport with Swedish registered lorries. Loaded and unloaded goods by county and som city areas by destination and origin of the haulages respectively, 2009.</u>
<u>Tabell 6B: Inrikes godstransporter med svenska lastbilar fördelat på län. Totalt, kvantitet i 1 000-tal ton, 2009.</u>	<u>Table 6B: National road goods transport with Swedish registered lorries by county. Total, quantity in 1 000 tonnes, 2009.</u>

<u>Tabell 6C:</u>	<u>Inrikes godstransporter med svenska lastbilar fördelat på län. Totalt, miljoner tonkilometer, 2009.</u>	<u>Table 6C:</u>	<u>National road goods transport with Swedish registered lorries by county. Total, million tonne-kilometres, 2009.</u>
<u>Tabell 7A:</u>	<u>Inrikes godstransporter med svenska lastbilar fördelat på varugrupper (NST2007) och transportavstånd. Totalt, kvantiteter i 1 000-tal ton, 2009.</u>	<u>Table 7A:</u>	<u>National road goods transport with Swedish registered lorries by NST2007 division and length of haul. Total, quantity in 1 000 tonnes, 2009.</u>
<u>Tabell 7B:</u>	<u>Inrikes godstransporter med svenska lastbilar fördelat på varugrupper (NST2007) och transportavstånd. Totalt, tonkilometer i ton, 2009.</u>	<u>Table 7B:</u>	<u>National road goods transport with Swedish registered lorries by NST2007 division and length of haul. Total, million tonne-kilometres, 2009.</u>
<u>Tabell 7C:</u>	<u>Inrikes godstransporter med svenska lastbilar fördelat på varugrupper (NST2007). Totalt, körda kilometer i 1 000-tal km, 2009.</u>	<u>Table 7C:</u>	<u>National road goods transport with Swedish registered lorries by NST2007 division. Total, distance in 1 000 kilometres, 2009.</u>
<u>Tabell 7D:</u>	<u>Inrikes godstransporter med svenska lastbilar fördelat på varugrupper (NST2007). Totalt, antal transporter i 1 000-tal, 2009.</u>	<u>Table 7D:</u>	<u>National road goods transport with Swedish registered lorries by NST2007 division. Total, number of haulages in thousands, 2009.</u>
<u>Tabell 8:</u>	<u>Inrikes godstransporter med svenska lastbilar fördelat på ADR/ADR-S-klassificering. Antal transporter, körda kilometer, transporterad godsmängd och transportarbete, 2009.</u>	<u>Table 8:</u>	<u>National road goods transport with Swedish registered lorries according to ADR/ADR-S. Number of haulages, kilometres driven, tonnes and tonne-kilometres, 2009.</u>
<u>Tabell 9:</u>	<u>Inrikes godstransporter med svenska lastbilar. Transporterad godsmängd, transportarbete och körda kilometer med last efter lasttyp, 2009.</u>	<u>Table 9:</u>	<u>National road goods transport with Swedish registered lorries. Goods carried, tonne-kilometres performed and kilometres driven with load, 2009.</u>
<b>Utrikestrafik</b>		<b>International transport</b>	
<u>Tabell 10:</u>	<u>Utrikes godstransporter med svenska lastbilar fördelat på ekipagets totalvikt, maximilastvikt, antal axlar samt fordonets ålder, 2009.</u>	<u>Table 10:</u>	<u>International road goods transport with Swedish registered lorries by maximum permissible load capacity, axle configuration of the vehicle combination and the age of the vehicle, 2009.</u>
<u>Tabell 11:</u>	<u>Utrikes godstransporter med svenska lastbilar fördelat på import- och exportländer. Antal transporter, körda kilometer, transporterad godsmängd, transportarbete, 2009.</u>	<u>Table 11:</u>	<u>International road goods transport with Swedish registered lorries according to import- and export-countries. Number of haulages, kilometres driven, tonnes and tonne-kilometres, 2009.</u>

<p><u>Tabell 12:</u> <u>Utrikes godstransporter med svenska lastbilar fördelat på transportavstånd. Antal transporter, körda kilometer, transporterad godsmängd och transportarbete, 2009.</u></p>	<p><u>Table 12:</u> <u>International road goods transport with Swedish registered lorries according to length of haul. Number of haulages, kilometres driven, tonnes and tonne-kilometres, 2009.</u></p>
<p><u>Tabell 13:</u> <u>Utrikes godstransporter med svenska lastbilar fördelat på varugrupper (NST2007). Från Sverige till utlandet och från utlandet till Sverige. Kvantiteter i 1 000-tal ton och miljoner ton-kilometer, 2009</u></p>	<p><u>Table 13:</u> <u>International road goods transport with Swedish registered lorries by NST2007 division. From Sweden to abroad and from abroad to Sweden. Quantity in 1 000 tonnes and million tonne-kilometres, 2009.</u></p>
<p><u>Tabell 14:</u> <u>Utrikes godstransporter med svenska lastbilar. Godsmängd fördelat efter avsändarland och avlastningsregion i Sverige respektive mottagarland och pålastningsort i Sverige. Kvantiteter i 1 000-tal ton, 2009.</u></p>	<p><u>Table 14:</u> <u>International road goods transport with Swedish registered lorries. Goods divided by dispatching country and import region in Sweden respectively receiving country and export region in Sweden. Quantity in 1 000 tonnes, 2009.</u></p>
<p><u>Tabell 15:</u> <u>Utrikes godstransporter med svenska lastbilar. Transportarbete fördelat efter avsändarland och avlastningsregion i Sverige respektive mottagarland och pålastningsort i Sverige. Miljoner ton-km, 2009.</u></p>	<p><u>Table 15:</u> <u>International road goods transport with Swedish registered lorries. Goods divided by dispatching country and import region in Sweden respectively receiving country and export region in Sweden. Million tonne-kilometres, 2009.</u></p>
<p><u>Tabell 16:</u> <u>Utrikes godstransporter med svenska lastbilar. Godsmängd fördelat efter avsändarland och varugrupp respektive mottagarland och varugrupp. Kvantiteter i 1 000-tal ton, 2009.</u></p>	<p><u>Table 16:</u> <u>International road goods transport with Swedish registered lorries. Goods to/from Sweden divided according to dispatching/receiving country and NST2007 division. Quantity in 1 000 tonnes, 2009.</u></p>
<p><u>Tabell 17:</u> <u>Utrikes godstransporter med svenska lastbilar. Transportarbete fördelat efter avsändarland och varugrupp respektive mottagarland och varugrupp. Miljoner ton-km, 2009.</u></p>	<p><u>Table 17:</u> <u>International road goods transport with Swedish registered lorries. Goods to/from Sweden divided according to dispatching/receiving country and NST2007 division. Million tonne-kilometres, 2009.</u></p>
<p><u>Tabell 18:</u> <u>Utrikes godstransporter med svenska lastbilar. Godsmängd fördelat på de av svenska lastbilar mest använda färjelinjerna, kvantitet i 1 000-tal och 1000-tal ton, 2009.</u></p>	<p><u>Table 18:</u> <u>International road goods transport with Swedish registered lorries. The most important ferry lines used by Swedish lorries to/from Sweden or in/between other countries. Quantity in 1 000 and 1 000 tonnes, 2009.</u></p>

# Tabeller med offisiell statistikk

**Tabell 1. Svenska lastbilers godstransporter under 2009 och 2008.**
*Table 1. Transport of goods by road by Swedish registered lorries, 2009 and 2008.*

	2009	95 % K.I.	2008	95 % K.I.
<b>Antal lastbilar, totalt</b>	<b>59 772</b>		<b>61 108</b>	
därav				
Yrkesmässig trafik	43 854		44 657	
Firmabilstrafik	15 917		16 452	
<b>Antal transporter i 1 000-tal</b>	<b>37 685 ± 2 567</b>		<b>37 948 ± 1 725</b>	
<b>Inrikes trafik</b>	<b>37 229 ± 2 567</b>		<b>37 340 ± 1 727</b>	
därav				
Yrkesmässig trafik med last	18 932 ± 1 127		20 027 ± 930	
Yrkesmässig trafik utan last	12 104 ± 964		12 091 ± 762	
Firmabilstrafik med last	3 872 ± 932		3 292 ± 469	
Firmabilstrafik utan last	2 321 ± 853		1 930 ± 421	
<b>Utrikes trafik</b>	<b>456 ± 54</b>		<b>608 ± 61</b>	
därav				
Med last	320 ± 38		421 ± 42	
Utan last	136 ± 21		187 ± 24	
<b>Körda kilometer i 1 000-tal km</b>	<b>2 641 686 ± 95 491</b>		<b>2 929 821 ± 72 149</b>	
<b>Inrikes trafik</b>	<b>2 425 602 ± 94 561</b>		<b>2 604 616 ± 71 121</b>	
därav				
Yrkesmässig trafik med last	1 638 924 ± 83 147		1 810 898 ± 58 387	
Yrkesmässig trafik utan last	502 440 ± 25 682		507 030 ± 24 562	
Firmabilstrafik med last	218 343 ± 23 586		231 280 ± 23 918	
Firmabilstrafik utan last	65 894 ± 11 933		55 408 ± 8 237	
<b>Utrikes trafik</b>	<b>216 085 ± 21 221</b>		<b>325 205 ± 29 934</b>	
därav				
Med last	186 860 ± 18 576		283 164 ± 25 622	
Utan last	29 224 ± 5 462		42 041 ± 7 777	
<b>Lastad godsmängd i 1 000-tal ton</b>	<b>333 792 ± 20 927</b>		<b>367 309 ± 18 181</b>	
<b>Inrikes trafik</b>	<b>328 796 ± 20 928</b>		<b>360 595 ± 18 196</b>	
därav				
Yrkesmässig trafik	296 230 ± 17 921		327 799 ± 17 227	
Firmabilstrafik	32 566 ± 11 464		32 796 ± 7 036	
<b>Utrikes trafik</b>	<b>4 996 ± 608</b>		<b>6 713 ± 767</b>	
därav				
Från Sverige till utlandet	2 706 ± 428		3 453 ± 514	
Från utlandet till Sverige	1 710 ± 253		2 357 ± 385	
Cabotage	328 ± 117		444 ± 107	
Tredjelandstrafik	252 ± 95		460 ± 96	
<b>Transportarbete i miljoner ton-km</b>	<b>35 041 ± 1 674</b>		<b>42 367 ± 1 323</b>	
<b>Inrikes trafik</b>	<b>32 118 ± 1 660</b>		<b>37 934 ± 1 320</b>	
därav				
Yrkesmässig trafik	30 185 ± 1 651		35 489 ± 1 294	
Firmabilstrafik	1 933 ± 307		2 444 ± 407	
<b>Utrikes trafik</b>	<b>2 923 ± 320</b>		<b>4 433 ± 424</b>	
därav				
Från Sverige till utlandet	1 417 ± 184		2 002 ± 243	
Från utlandet till Sverige	1 099 ± 153		1 627 ± 216	
Cabotage	156 ± 51		222 ± 79	
Tredjelandstrafik	251 ± 90		582 ± 128	
<b>Farligt gods, i 1 000-tal ton</b>	<b>10 328 ± 1 916</b>		<b>11 409 ± 2 231</b>	
därav				
Inrikes	10 188 ± 1 912		11 224 ± 2 223	
Utrikes	140 ± 87		185 ± 117	
<b>Farligt gods, i miljoner tonkm</b>	<b>1 413 ± 224</b>		<b>1 569 ± 262</b>	
därav				
Inrikes	1 342 ± 217		1 486 ± 254	
Utrikes	72 ± 47		82 ± 47	

**Tabell 2: Inrikes godstransporter med svenska lastbilar fördelat på ekipagets totalvikt, maximilastvikt, antal axlar samt fordonets ålder, 2009.**

*Table 2: National road goods transport with Swedish registered lorries by maximum permissible weight, load capacity, axle configuration of the vehicle combination and the age of the vehicle, 2009.*

	Antal transporter		Körda kilometer		Godsmängd		Transportarbete	
	1 000-tal		1 000-tal km		1 000-tal ton		Miljoner ton-km	
	Totalt % K.I.		Totalt % K.I.		Totalt % K.I.		Totalt % K.I.	
<b>Totalvikt, ton<sup>1</sup></b>								
<b>Totalt</b>	<b>37 229 ±</b>	<b>2 567</b>	<b>2 425 602 ±</b>	<b>94 561</b>	<b>328 796 ±</b>	<b>20 928</b>	<b>32 118 ±</b>	<b>1 660</b>
- 5,9	- ±	-	- ±	-	- ±	-	- ±	-
6 - 7,9	- ±	-	- ±	-	- ±	-	- ±	-
8 - 9,9	25 ±	18	821 ±	693	18 ±	14	1 ±	0
10 - 11,9	1 413 ±	454	82 442 ±	17 885	1 618 ±	479	136 ±	41
12 - 17,9	1 297 ±	440	54 581 ±	13 196	2 546 ±	873	137 ±	37
18 - 23,9	4 726 ±	1 650	212 358 ±	31 688	13 293 ±	6 936	696 ±	178
24 - 31,9	10 444 ±	1 246	383 474 ±	43 200	49 512 ±	7 188	2 029 ±	398
32 - 39,9	3 699 ±	1 137	72 753 ±	15 600	26 761 ±	8 948	492 ±	129
40 - 43,9	369 ±	516	11 926 ±	6 907	962 ±	890	77 ±	46
44 - 49,9	679 ±	219	46 674 ±	11 161	6 495 ±	2 413	461 ±	125
50 - 54,9	805 ±	226	66 823 ±	14 065	9 694 ±	3 006	831 ±	187
55 -	13 772 ±	1 014	1 493 750 ±	80 819	217 896 ±	16 342	27 257 ±	1 611
<b>Maximilastvikt, ton<sup>1</sup></b>								
<b>Totalt</b>	<b>37 229 ±</b>	<b>2 567</b>	<b>2 425 602 ±</b>	<b>94 561</b>	<b>328 796 ±</b>	<b>20 928</b>	<b>32 118 ±</b>	<b>1 660</b>
0 - 9,9	6 181 ±	1 032	324 972 ±	35 082	12 882 ±	2 842	908 ±	182
10 - 19,9	14 901 ±	2 151	475 688 ±	46 891	76 919 ±	12 652	2 516 ±	413
20 - 29,9	2 518 ±	685	168 459 ±	22 563	22 285 ±	4 831	1 944 ±	316
30 - 39,9	6 522 ±	794	719 118 ±	46 244	95 647 ±	12 521	12 455 ±	913
40 - 49,9	6 621 ±	648	676 168 ±	67 918	112 704 ±	10 810	13 097 ±	1 353
50 -	486 ±	164	61 198 ±	16 970	8 358 ±	2 844	1 198 ±	359
<b>Antal axlar</b>								
<b>Totalt</b>	<b>37 229 ±</b>	<b>2 567</b>	<b>2 425 602 ±</b>	<b>94 561</b>	<b>328 796 ±</b>	<b>20 928</b>	<b>32 118 ±</b>	<b>1 660</b>
2	7 372 ±	1 729	347 095 ±	36 525	17 222 ±	6 964	960 ±	183
3	10 694 ±	1 276	390 660 ±	43 364	51 735 ±	8 141	2 058 ±	399
4	3 972 ±	1 226	83 665 ±	16 119	26 167 ±	8 285	563 ±	132
5	1 204 ±	339	97 510 ±	16 142	11 476 ±	3 846	983 ±	184
6	3 690 ±	551	312 360 ±	57 724	49 325 ±	8 344	4 430 ±	1 057
7	9 079 ±	785	1 036 906 ±	53 469	154 987 ±	13 458	20 402 ±	1 167
Mer än 7	1 219 ±	365	157 407 ±	29 477	17 885 ±	5 099	2 721 ±	519
<b>Fordonets ålder, år</b>								
<b>Totalt</b>	<b>37 229 ±</b>	<b>2 567</b>	<b>2 425 602 ±</b>	<b>94 561</b>	<b>328 796 ±</b>	<b>20 928</b>	<b>32 118 ±</b>	<b>1 660</b>
0	1 402 ±	276	113 156 ±	15 548	13 643 ±	2 953	1 570 ±	306
1	4 609 ±	909	347 100 ±	33 658	47 449 ±	8 242	5 341 ±	633
2	4 752 ±	1 055	371 981 ±	65 257	52 364 ±	10 168	5 529 ±	1 173
3	4 091 ±	689	304 909 ±	33 822	41 537 ±	6 926	4 485 ±	664
4	3 452 ±	595	272 255 ±	29 777	34 503 ±	5 554	4 036 ±	485
5	3 101 ±	705	213 048 ±	27 859	24 682 ±	4 691	2 774 ±	392
6	2 484 ±	460	179 730 ±	22 228	22 085 ±	4 258	2 329 ±	332
7	1 818 ±	391	125 291 ±	19 965	14 618 ±	3 317	1 426 ±	286
8	1 981 ±	465	121 038 ±	18 584	14 576 ±	3 528	1 361 ±	278
9	2 311 ±	700	113 676 ±	20 224	19 308 ±	9 173	1 133 ±	243
10 eller mer	7 228 ±	1 830	263 418 ±	40 196	44 029 ±	10 043	2 135 ±	448
<b>Miljöklass</b>								
<b>Totalt</b>	<b>37 229 ±</b>	<b>2 567</b>	<b>2 425 602 ±</b>	<b>94 561</b>	<b>328 796 ±</b>	<b>20 928</b>	<b>32 118 ±</b>	<b>1 660</b>
Euro V	5 028 ±	1 188	292 281 ±	33 631	43 290 ±	9 270	3 838 ±	539
Euro IV	6 245 ±	839	553 199 ±	67 317	74 953 ±	10 112	8 805 ±	1 260
Euro III	13 699 ±	1 202	1 037 538 ±	54 076	127 508 ±	10 499	14 463 ±	940
MK 3	7 879 ±	1 668	389 046 ±	44 422	57 588 ±	12 599	3 830 ±	549
MK 2	1 950 ±	857	75 267 ±	14 871	13 030 ±	5 157	669 ±	183
MK 1	176 ±	110	9 544 ±	4 740	1 183 ±	800	83 ±	58
Övriga	2 252 ±	760	68 727 ±	20 501	11 244 ±	3 921	430 ±	126

1) Se avsnitt Definitioner för definition av total- och maximilastvikt. *Definitions of total weight and load capacity, see Definitions.*



**Tabell 3: Inrikes godstransporter med svenska lastbilar fördelat på antal transporter, körda kilometer, godsmängd och transportarbete efter ekipagets antal axlar, 2009.**

*Table 3: National road goods transport with Swedish registered lorries by number of haulages, kilometres driven, tonnes, tonne-kilometres. Division by axle configuration, 2009.*

	Antal transporter		Körda kilometer		Godsmängd		Transportarbete	
	1 000-tal		1 000-tal km		1 000-tal ton		Miljoner ton-km	
	Totalt	% K.I.	Totalt	% K.I.	Totalt	% K.I.	Totalt	% K.I.
<b>Totalt</b>	<b>37 229 ±</b>	<b>2 567</b>	<b>2 425 602 ±</b>	<b>94 561</b>	<b>328 796 ±</b>	<b>20 928</b>	<b>32 118 ±</b>	<b>1 660</b>
<b>Endast lastbil</b>								
<b>Totalt</b>	<b>21 581 ±</b>	<b>2 383</b>	<b>782 486 ±</b>	<b>54 766</b>	<b>93 198 ±</b>	<b>13 100</b>	<b>3 361 ±</b>	<b>441</b>
därav med								
2 axlar	7 358 ±	1 729	346 566 ±	36 524	17 222 ±	6 964	960 ±	183
3 axlar	10 530 ±	1 275	378 915 ±	43 169	51 390 ±	8 137	2 029 ±	398
4 axlar	3 693 ±	1 222	57 005 ±	13 904	24 585 ±	8 245	372 ±	105
annat antal axlar	- ±	-	- ±	-	- ±	-	- ±	-
<b>Lastbil med släp</b>								
<b>Totalt</b>	<b>11 695 ±</b>	<b>907</b>	<b>1 282 316 ±</b>	<b>61 037</b>	<b>187 828 ±</b>	<b>14 772</b>	<b>23 791 ±</b>	<b>1 251</b>
därav med								
2 + 1 axlar	- ±	-	- ±	-	- ±	-	- ±	-
2 + 2 axlar	93 ±	67	10 709 ±	5 816	492 ±	392	71 ±	60
2 + 3 axlar	77 ±	64	5 600 ±	3 582	495 ±	369	47 ±	33
3 + 2 axlar	424 ±	173	32 513 ±	10 173	4 252 ±	1 834	315 ±	100
3 + 3 axlar	1 100 ±	253	86 424 ±	15 567	15 544 ±	4 028	1 267 ±	257
3 + 4 axlar	7 565 ±	704	937 929 ±	51 188	130 132 ±	12 067	18 557 ±	1 124
annat antal axlar	2 436 ±	510	209 142 ±	32 246	36 914 ±	7 780	3 534 ±	563
<b>Övriga kombinationer med lastbil</b>								
<b>Totalt</b>	<b>549 ±</b>	<b>309</b>	<b>56 691 ±</b>	<b>50 556</b>	<b>8 832 ±</b>	<b>5 209</b>	<b>1 028 ±</b>	<b>976</b>
därav med								
2 + 1 axlar	- ±	-	- ±	-	- ±	-	- ±	-
2 + 2 axlar	1 ±	2	120 ±	234	8 ±	15	1 ±	2
2 + 3 axlar	1 ±	2	140 ±	273	2 ±	5	1 ±	1
3 + 2 axlar	114 ±	107	4 442 ±	3 249	1 814 ±	2 014	62 ±	62
3 + 3 axlar	250 ±	187	34 778 ±	50 049	4 147 ±	3 370	661 ±	966
3 + 4 axlar	25 ±	16	5 365 ±	3 184	386 ±	247	108 ±	66
annat antal axlar	158 ±	220	11 845 ±	5 538	2 474 ±	3 420	196 ±	100
<b>Endast dragbil</b>								
<b>Totalt</b>	<b>103 ±</b>	<b>45</b>	<b>5 156 ±</b>	<b>2 305</b>	<b>- ±</b>	<b>-</b>	<b>- ±</b>	<b>-</b>
därav med								
2 axlar	14 ±	13	529 ±	335	- ±	-	- ±	-
3 axlar	65 ±	32	4 395 ±	2 269	- ±	-	- ±	-
4 axlar	24 ±	28	232 ±	238	- ±	-	- ±	-
annat antal axlar	- ±	-	- ±	-	- ±	-	- ±	-
<b>Dragbil med påhängsvagn</b>								
<b>Totalt</b>	<b>2 904 ±</b>	<b>460</b>	<b>263 295 ±</b>	<b>27 250</b>	<b>34 064 ±</b>	<b>6 032</b>	<b>3 366 ±</b>	<b>383</b>
därav med								
2 + 1 axlar	98 ±	92	7 350 ±	5 118	344 ±	399	28 ±	23
2 + 2 axlar	127 ±	68	11 764 ±	4 838	849 ±	697	90 ±	45
2 + 3 axlar	388 ±	217	42 242 ±	10 234	2 716 ±	1 046	434 ±	124
3 + 2 axlar	121 ±	130	6 118 ±	4 183	1 816 ±	2 489	66 ±	42
3 + 3 axlar	1 731 ±	342	150 284 ±	21 984	21 865 ±	4 825	1 972 ±	304
3 + 4 axlar	259 ±	126	26 475 ±	8 559	4 221 ±	2 176	504 ±	170
annat antal axlar	181 ±	68	19 062 ±	6 521	2 252 ±	834	272 ±	100
<b>Övriga kombinationer med dragbil</b>								
<b>Totalt</b>	<b>397 ±</b>	<b>180</b>	<b>35 658 ±</b>	<b>11 406</b>	<b>4 875 ±</b>	<b>2 270</b>	<b>571 ±</b>	<b>229</b>
därav med								
2 + 1 axlar	- ±	-	- ±	-	- ±	-	- ±	-
2 + 2 axlar	12 ±	11	4 088 ±	3 571	156 ±	178	57 ±	82
2 + 3 axlar	64 ±	84	5 261 ±	3 592	217 ±	184	47 ±	39
3 + 2 axlar	13 ±	14	1 847 ±	1 761	181 ±	196	36 ±	46
3 + 3 axlar	219 ±	144	12 272 ±	7 463	2 985 ±	2 010	182 ±	117
3 + 4 axlar	41 ±	38	8 072 ±	5 834	770 ±	660	203 ±	164
annat antal axlar	47 ±	53	4 117 ±	3 491	565 ±	762	47 ±	43

**Tabell 4A: Inrikes godstransporter med last med svenska lastbilar fördelat på antal transporter, körda kilometer, godsmängd och transportarbete efter lastbilens karosseri, 2009.**

*Table 4A: National road goods transport with load with Swedish registered lorries by number of haulages, kilometres driven, tonne, tonne-kilometres. Division by carrossery, 2009.*

Karosseri	Antal transporter med last 1 000-tal		Körda kilometer med last 1 000-tal km		Transporterad gods- mängd 1 000-tal ton		Transportarbete Miljoner ton-km	
	Totalt	95 % K.I.	Totalt	95 % K.I.	Totalt	95 % K.I.	Totalt	95 % K.I.
<b>Totalt</b>	<b>22 804 ±</b>	<b>1 417</b>	<b>1 857 267 ±</b>	<b>83 685</b>	<b>328 796 ±</b>	<b>20 928</b>	<b>32 118 ±</b>	<b>1 660</b>
Flakbilar	5 624 ±	1 062	208 121 ±	24 762	91 197 ±	15 803	4 389 ±	684
Skåpbilar	5 769 ±	566	786 373 ±	46 816	43 312 ±	3 116	10 468 ±	824
<i>därav kylaggregat</i>	1 932 ±	298	318 636 ±	32 698	17 842 ±	2 161	4 760 ±	615
<i>därav frysaggregat</i>	109 ±	75	15 485 ±	6 767	813 ±	382	233 ±	124
Tankbilar	536 ±	184	67 835 ±	14 609	11 939 ±	3 107	1 665 ±	329
<i>därav transport av brandfarlig vätska</i>	207 ±	38	28 540 ±	5 520	5 425 ±	1 133	715 ±	155
<i>därav transport av mjölk</i>	197 ±	163	22 733 ±	12 629	3 476 ±	2 628	451 ±	242
<i>därav transport av kemiska vätskor</i>	110 ±	75	11 642 ±	3 839	2 457 ±	1 168	346 ±	120
Bankebilar (Timmerbilar)	1 118 ±	120	96 469 ±	9 711	43 052 ±	4 603	3 779 ±	387
Dragbilar	2 073 ±	301	225 252 ±	24 017	38 939 ±	6 423	3 937 ±	443
Utbytbara karosserier och containers	186 ±	71	21 868 ±	7 040	2 909 ±	1 417	352 ±	132
Övriga	7 498 ±	849	451 349 ±	67 753	97 448 ±	11 928	7 528 ±	1 220

1) En mer utförlig förklaring till karosseri finns i avsnittet Definitioner. *A more detailed description of the carrossery can be found in Definitioner.*

**Tabell 4B: Inrikes godstransporter utan last med svenska lastbilar fördelat på antal transporter, körda kilometer, godsmängd och transportarbete efter lastbilens karosseri, 2009.**

*Table 4B: National road goods transport without load with Swedish registered lorries by number of haulages, kilometres driven, tonne, tonne-kilometres. Division by carrossery, 2009.*

Karosseri	Antal transporter utan last		Körda kilometer utan last		Andel transporter utan last av samtliga transporter	Andel körda kilometer utan last av samtliga körda kilometer
	1 000-tal		1 000-tal km			
	Totalt	95 % K.I.	Totalt	95 % K.I.	Procent (%)	Procent (%)
<b>Totalt</b>	<b>14 425 ±</b>	<b>1 262</b>	<b>568 334 ±</b>	<b>27 539</b>	<b>38,7</b>	<b>23,4</b>
Flakbilar	5 070 ±	1 040	123 751 ±	16 215	47,4	37,3
Skåpbilar	1 665 ±	267	103 949 ±	10 737	22,4	11,7
<i>därav kylaggregat</i>	489 ±	116	37 083 ±	6 593	20,2	10,4
<i>därav frysaggregat</i>	33 ±	30	2 492 ±	1 997	23,3	13,9
Tankbilar	422 ±	177	32 331 ±	7 110	44,0	32,3
<i>därav transport av brandfarlig vätska</i>	162 ±	32	15 524 ±	3 848	43,9	35,2
<i>därav transport av mjölk</i>	143 ±	157	6 016 ±	4 978	42,0	20,9
<i>därav transport av kemiska vätskor</i>	99 ±	74	7 747 ±	2 810	47,4	40,0
Bankebilar (Timmerbilar)	1 120 ±	122	78 862 ±	8 002	50,0	45,0
Dragbilar	1 331 ±	238	78 856 ±	9 490	39,1	25,9
Utbytbara karosserier och containers	105 ±	56	4 558 ±	2 011	36,1	17,2
Övriga	4 711 ±	675	146 026 ±	16 877	38,6	24,4

1) En mer utförlig förklaring till karosseri finns i avsnittet Definitioner. *A more detailed description of the carrossery can be found in Definitioner.*

**Tabell 5: Inrikes godstransporter med svenska lastbilar i transporterad godsmängd och transportarbete efter transportavstånd, 2009.**

*Table 5: National road goods transport by Swedish registered lorries in tonnes and tonnes-kilometres by length of haul, 2009.*

Transport- avstånd km	Totalt						Yrkesmässig trafik						Firmabilstrafik					
	Transporterad gods- mängd, 1 000-tal ton			Transportarbete, miljoner ton-km			Transporterad gods- mängd, 1 000-tal ton			Transportarbete, miljoner ton-km			Transporterad gods- mängd, 1 000-tal ton			Transportarbete, miljoner ton-km		
	Totalt	%	Ack %	Totalt	%	Ack %	Totalt	%	Ack %	Totalt	%	Ack %	Totalt	%	Ack %	Totalt	%	Ack %
<b>Totalt</b>	<b>328 796</b>	<b>100</b>	<b>100</b>	<b>32 118</b>	<b>100</b>	<b>100</b>	<b>296 230</b>	<b>100</b>	<b>100</b>	<b>30 185</b>	<b>100</b>	<b>100</b>	<b>32 566</b>	<b>100</b>	<b>100</b>	<b>1 933</b>	<b>100</b>	<b>100</b>
0 – 4	34 101	10	10	78	0	0	28 004	9	9	68	0	0	6 097	19	19	10	1	1
5 – 9	31 279	10	20	219	1	1	24 787	8	18	173	1	1	6 492	20	39	46	2	3
10 – 14	24 237	7	27	277	1	2	22 464	8	25	257	1	2	1 773	5	44	20	1	4
15 – 19	19 481	6	33	317	1	3	18 111	6	32	295	1	3	1 371	4	48	22	1	5
20 – 24	20 113	6	39	424	1	4	18 931	6	38	399	1	4	1 183	4	52	25	1	6
25 – 29	12 001	4	43	313	1	5	11 149	4	42	291	1	5	851	3	55	22	1	7
30 – 34	13 697	4	47	425	1	6	12 023	4	46	372	1	6	1 673	5	60	53	3	10
35 – 39	8 157	2	50	297	1	7	7 388	2	48	269	1	7	769	2	62	28	1	12
40 – 44	10 046	3	53	409	1	9	9 191	3	51	374	1	8	855	3	65	35	2	13
45 – 49	6 040	2	54	277	1	9	5 496	2	53	253	1	9	544	2	66	25	1	15
50 – 74	30 687	9	64	1 846	6	15	27 298	9	62	1 647	5	15	3 389	10	77	199	10	25
75 – 99	21 533	7	70	1 841	6	21	19 818	7	69	1 699	6	20	1 715	5	82	142	7	32
100 – 124	18 450	6	76	2 022	6	27	17 264	6	75	1 892	6	26	1 186	4	86	130	7	39
125 – 149	11 520	4	79	1 553	5	32	10 829	4	79	1 462	5	31	691	2	88	92	5	44
150 – 199	17 468	5	85	2 945	9	41	16 237	5	84	2 734	9	40	1 231	4	92	211	11	55
200 – 299	21 951	7	91	5 215	16	57	20 248	7	91	4 803	16	56	1 703	5	97	412	21	76
300 – 399	12 450	4	95	4 156	13	70	11 866	4	95	3 955	13	69	584	2	99	201	10	86
400 – 499	5 372	2	97	2 375	7	78	5 182	2	97	2 295	8	77	190	1	99	81	4	91
500 – 699	6 708	2	99	3 876	12	90	6 528	2	99	3 777	13	89	180	1	100	99	5	96
700 – 899	2 028	1	100	1 568	5	95	1 984	1	100	1 534	5	95	44	0	100	33	2	97
900 –	1 479	0	100	1 684	5	100	1 434	0	100	1 636	5	100	45	0	100	49	3	100

**Tabell 6A: Inrikes godstransporter med svenska lastbilar. Lastade och lossade godsmängder efter län samt efter destination respektive ursprung, 2009.**

*Table 6A: National road goods transport with Swedish registered lorries. Loaded and unloaded goods by county and some city areas by destination and origin of the haulages respectively, 2009.*

Län	Lastad godsmängd, 1 000-tal ton				Lossad godsmängd, 1 000-tal ton			
	Totalt	95 % K.I.	Därav med destination (%)		Totalt	95 % K.I.	Därav med ursprung (%)	
			Inom egna länet/området	Till andra län/områden			Inom egna länet/området	Till andra län/områden
<b>Totalt</b>	<b>328 796 ±</b>	<b>20 928</b>	<b>73</b>	<b>27</b>	<b>328 796 ±</b>	<b>20 928</b>	<b>73</b>	<b>27</b>
Stockholm	34 947 ±	7 152	78	22	36 557 ±	6 974	74	26
Uppsala	9 741 ±	3 387	63	37	9 351 ±	3 209	66	34
Södermanland	10 228 ±	6 772	68	32	9 610 ±	6 689	72	28
Östergötland	11 570 ±	2 708	59	41	12 004 ±	2 710	57	43
Jönköping	14 672 ±	2 968	50	50	14 335 ±	3 679	51	49
Kronoberg	10 068 ±	5 027	65	35	9 204 ±	4 945	71	29
Kalmar	14 703 ±	4 422	76	24	15 287 ±	4 344	73	27
Gotland	2 047 ±	1 286	93	7	2 024 ±	1 286	94	6
Blekinge	5 723 ±	2 696	67	33	6 617 ±	2 772	58	42
Skåne	36 705 ±	6 875	78	22	35 744 ±	6 849	80	20
Därav Stor-Malmö <sup>1</sup>	21 689 ±	5 817	60	40	21 689 ±	5 772	60	40
Halland	12 377 ±	4 689	76	24	13 618 ±	4 705	69	31
Västra Götaland	47 146 ±	5 522	78	22	46 005 ±	5 569	80	20
Därav Stor-Göteborg <sup>1</sup>	25 601 ±	4 183	68	32	23 573 ±	4 086	74	26
Värmland	11 057 ±	2 729	73	27	11 667 ±	2 636	69	31
Örebro	12 964 ±	3 510	61	39	12 223 ±	3 312	65	35
Västmanland	6 561 ±	1 595	32	68	5 717 ±	1 454	37	63
Dalarna	12 435 ±	3 129	69	31	12 648 ±	3 082	68	32
Gävleborg	13 812 ±	3 665	71	29	14 206 ±	3 635	69	31
Västernorrland	22 905 ±	9 655	88	12	23 515 ±	9 667	85	15
Jämtland	8 103 ±	2 250	75	25	7 372 ±	2 181	83	17
Västerbotten	16 229 ±	4 531	80	20	15 217 ±	4 423	86	14
Norrbotten	14 803 ±	5 593	92	8	15 875 ±	5 619	86	14

1) Se avsnitt Definitioner för definition av storstadsområden. *Definitions of city areas, see Definitioner.*

**Tabell 6B: Inrikes godstransporter med svenska lastbilar fördelat på län. Totalt, kvantitet i 1 000-tal ton, 2009.**

Table 6B: National road goods transport with Swedish registered lorries by county. Total, quantity in 1 000 tonnes, 2009.

Från län	Till län																				Totalt	Därav inom länet (%)	
	01	03	04	05	06	07	08	09	10	12	13	14	17	18	19	20	21	22	23	24			25
01 Stockholm	27 111	784	493	646	1 672	98	40	0	31	638	135	1 015	111	500	235	303	377	127	89	437	105	34 947	78
03 Uppsala	1 737	6 164	101	40	48	-	8	-	2	82	21	188	37	55	273	258	682	6	30	9	-	9 741	63
04 Södermanland	801	335	6 965	386	61	11	-	-	5	97	82	156	217	309	294	332	37	55	1	39	45	10 228	68
05 Östergötland	653	63	535	6 864	734	56	387	9	24	365	169	470	152	389	307	131	156	61	5	31	10	11 570	59
06 Jönköping	1 161	41	115	928	7 283	852	999	-	238	777	510	1 006	64	330	110	62	44	54	76	18	3	14 672	50
07 Kronoberg	94	9	2	101	508	6 521	903	-	310	807	382	344	16	26	6	21	15	-	2	2	2	10 068	65
08 Kalmar	69	16	17	449	685	315	11 132	10	891	431	63	438	22	20	19	43	56	9	-	18	-	14 703	76
09 Gotland	11	-	-	5	-	-	5	1 899	-	36	4	80	-	-	3	-	5	-	-	-	-	2 047	93
10 Blekinge	38	10	7	51	121	295	318	-	3 806	765	45	209	21	7	15	5	10	-	-	-	-	5 723	67
12 Skåne	973	35	70	428	804	453	673	16	946	28 555	933	1 566	181	291	227	247	122	66	13	46	60	36 705	78
13 Halland	120	2	61	103	273	159	215	-	73	758	9 357	1 095	70	22	38	-	27	-	-	3	-	12 377	76
14 Västra Götaland	1 192	82	139	597	1 618	316	179	87	235	1 299	1 708	36 619	1 339	1 000	281	106	72	70	55	65	89	47 146	78
17 Värmland	96	32	18	211	108	33	10	-	-	120	83	970	8 022	413	349	408	139	21	-	7	17	11 057	73
18 Örebro	481	62	83	606	181	33	21	-	-	403	13	1 148	551	7 946	382	742	135	85	14	19	61	12 964	61
19 Västmanland	793	641	682	173	78	9	52	2	3	143	38	250	348	267	2 129	450	320	65	15	49	52	6 561	32
20 Dalarna	353	239	176	161	3	28	62	-	5	216	20	164	307	383	595	8 539	1 060	27	21	76	-	12 435	69
21 Gävleborg	418	745	59	105	38	7	250	-	42	95	15	69	172	144	354	772	9 819	497	64	93	55	13 812	71
22 Västernorrland	121	50	15	106	11	8	33	-	-	81	20	35	22	67	37	44	636	20 073	793	608	144	22 905	88
23 Jämtland	74	33	1	2	87	5	-	-	-	35	18	69	-	7	11	184	361	1 003	6 109	84	23	8 103	75
24 Västerbotten	157	-	49	27	18	-	-	-	4	31	1	85	1	19	22	-	54	1 119	49	13 056	1 539	16 229	80
25 Norrbotten	104	9	22	16	4	4	-	-	-	11	-	30	14	29	29	2	81	178	38	559	13 671	14 803	92
<b>Totalt</b>	<b>36 557</b>	<b>9 351</b>	<b>9 610</b>	<b>12 004</b>	<b>14 335</b>	<b>9 204</b>	<b>15 287</b>	<b>2 024</b>	<b>6 617</b>	<b>35 744</b>	<b>13 618</b>	<b>46 005</b>	<b>11 667</b>	<b>12 223</b>	<b>5 717</b>	<b>12 648</b>	<b>14 206</b>	<b>23 515</b>	<b>7 372</b>	<b>15 217</b>	<b>15 875</b>	<b>328 796</b>	
Därav inom länet (%)	74	66	72	57	51	71	73	94	58	80	69	80	69	65	37	68	69	85	83	86	86		73

**Tabell 6C: Inrikes godstransporter med svenska lastbilar fördelat på län. Totalt, miljoner tonkilometer, 2009.**

*Table 6C: National road goods transport with Swedish registered lorries by county. Total, million tonne-kilometres, 2009.*

Från län	Till län																									Totalt	Därav inom länet (%)
	01	03	04	05	06	07	08	09	10	12	13	14	17	18	19	20	21	22	23	24	25						
01 Stockholm	993	73	75	115	545	46	20	0	11	352	65	479	39	109	33	58	76	54	58	167	104	<b>3 472</b>	29				
03 Uppsala	138	234	14	9	20	-	1	-	0	52	11	59	10	11	41	38	49	3	15	6	-	<b>710</b>	33				
04 Södermanland	124	62	332	39	15	4	-	-	3	47	38	54	35	25	26	57	10	6	0	29	38	<b>943</b>	35				
05 Östergötland	129	15	52	375	106	15	60	4	8	159	43	140	40	59	73	37	51	38	4	26	12	<b>1 444</b>	26				
06 Jönköping	288	14	35	148	395	56	117	-	41	202	64	168	24	72	43	28	22	24	62	19	5	<b>1 826</b>	22				
07 Kronoberg	44	5	1	27	60	201	120	-	30	87	68	84	6	9	3	10	6	-	2	2	2	<b>768</b>	26				
08 Kalmar	21	4	2	74	110	30	451	1	73	120	15	127	8	4	6	14	34	4	-	21	-	<b>1 120</b>	40				
09 Gotland	2	-	-	1	-	-	0	55	-	13	1	22	-	-	1	-	1	-	-	-	-	<b>96</b>	57				
10 Blekinge	16	7	4	17	26	33	56	-	127	70	10	71	8	2	8	3	2	-	-	-	-	<b>459</b>	28				
12 Skåne	542	24	38	167	197	87	154	5	106	1 433	136	484	89	145	136	158	80	59	16	61	89	<b>4 205</b>	34				
13 Halland	61	1	28	32	40	19	46	-	19	110	455	204	23	8	18	-	16	-	-	3	-	<b>1 081</b>	42				
14 Västra Götaland	538	33	46	161	275	70	59	24	87	401	206	2 048	265	225	98	49	25	52	49	36	70	<b>4 818</b>	43				
17 Värmland	30	8	8	55	29	12	4	-	-	59	27	144	586	60	69	82	23	9	-	7	15	<b>1 226</b>	48				
18 Örebro	101	14	9	71	46	10	7	-	-	193	4	227	51	275	53	132	38	47	11	14	60	<b>1 363</b>	20				
19 Västmanland	128	54	51	38	28	3	10	0	2	84	19	88	74	31	106	54	56	27	8	29	33	<b>924</b>	11				
20 Dalarna	83	44	24	45	1	13	36	-	4	131	12	72	64	71	43	491	124	16	7	48	-	<b>1 329</b>	37				
21 Gävleborg	84	69	19	37	21	6	83	-	19	70	9	37	66	45	61	99	481	79	14	24	12	<b>1 332</b>	36				
22 Västernorrland	48	13	7	59	8	5	18	-	-	77	17	25	10	33	14	18	102	741	123	106	51	<b>1 477</b>	50				
23 Jämtland	46	18	0	2	69	6	-	-	-	36	2	58	-	6	6	38	83	153	262	12	10	<b>808</b>	32				
24 Västerbotten	113	-	37	21	19	-	-	-	5	41	1	56	1	16	11	-	15	195	17	670	298	<b>1 517</b>	44				
25 Norrbotten	104	7	23	19	5	1	-	-	-	16	-	48	11	27	27	1	58	50	25	96	676	<b>1 197</b>	57				
<b>Totalt</b>	<b>3 632</b>	<b>697</b>	<b>803</b>	<b>1 514</b>	<b>2 017</b>	<b>616</b>	<b>1 241</b>	<b>90</b>	<b>533</b>	<b>3 755</b>	<b>1 203</b>	<b>4 696</b>	<b>1 410</b>	<b>1 233</b>	<b>875</b>	<b>1 366</b>	<b>1 352</b>	<b>1 559</b>	<b>673</b>	<b>1 377</b>	<b>1 475</b>	<b>32 118</b>					
Därav inom länet (%)	27	34	41	25	20	33	36	61	24	38	38	44	42	22	12	36	36	47	39	49	46		35				

**Tabell 7A: Inrikes godstransporter med svenska lastbilar fördelat på varugrupper (NST2007) och transportavstånd. Totalt, kvantiteter i 1 000-tal ton, 2009.**

*Table 7A: National road goods transport with Swedish registered lorries by NST2007 division and length of haul. Total, quantity in 1 000 tonnes, 2009.*

Kod	Varugrupp	Transporterad godsmängd 1 000-tal ton		Därv i % på transportavstånd (km)							
		Totalt	95 % K.I.	0-9	10-24	25-49	50-99	100-149	150-299	300-499	500-
<b>Totalt</b>		<b>328 796 ±</b>	<b>20 928</b>	<b>20</b>	<b>19</b>	<b>15</b>	<b>16</b>	<b>9</b>	<b>12</b>	<b>5</b>	<b>3</b>
01	Produkter från jordbruk, skogsbruk och fiske	58 605 ±	6 303	5	10	18	29	20	14	2	1
	<i>därv rundvirke</i>	42 955 ±	4 945	5	10	19	29	22	15	1	0
02	Kol, råolja och naturgas	59 ±	84	14	2	-	80	-	5	-	-
03	Malm, andra produkter från utvinning	106 223 ±	15 664	40	34	16	6	2	1	0	0
	<i>därv jord, sten och sand</i>	100 675 ±	15 550	42	35	16	5	1	1	0	0
04	Livsmedel, drycker och tobak	23 568 ±	3 889	5	8	9	18	11	21	17	10
05	Textil, beklädnadsvaror, läder och lädervaror	705 ±	293	0	2	17	13	31	27	8	3
06	Trä och varor av trä och kork (exkl.möbler), massa, papper och pappersvaror, trycksaker	38 498 ±	11 114	19	14	15	17	11	16	5	3
	<i>därv sågade, hyvlade trävaror</i>	11 507 ±	8 569	35	4	14	18	7	14	3	5
	<i>därv flis, trä-/sågavfall</i>	17 499 ±	6 356	15	13	20	20	12	17	3	0
	<i>därv papper, papp och varor därv</i>	4 353 ±	1 781	5	34	2	9	9	21	15	5
07	Stenkols- och raffinerade petroleumprodukter	15 173 ±	3 188	4	21	24	24	10	12	3	1
	<i>därv raffinerade petroleumprodukter</i>	15 107 ±	3 188	4	21	24	24	10	12	3	1
08	Kemikalier, kemiska produkter, konstfibrer, gummi- och plastvaror samt kärnbränsle	5 562 ±	1 324	2	8	11	29	6	24	16	4
09	Andra icke-metalliska mineraliska produkter	10 074 ±	1 817	12	21	15	19	8	15	6	5
10	Metallvaror exkl. maskiner och utrustning	6 725 ±	1 377	6	9	9	11	13	32	15	4
11	Maskiner och instrument	5 794 ±	1 493	16	20	17	11	11	14	7	4
12	Transportutrustning	1 861 ±	545	13	9	5	16	8	17	19	13
13	Möbler och andra tillverkade varor	1 774 ±	693	8	6	28	14	4	22	12	5
14	Hushållsavfall, annat avfall och returråvara	15 121 ±	2 947	17	16	18	20	9	13	4	2
15	Post och paket	3 335 ±	882	8	6	10	16	19	28	8	5
16	Utrustning för transport och gods	5 012 ±	924	13	21	13	18	13	15	6	1
17	Flyttgods, fordon för reparation	934 ±	506	28	18	6	15	4	26	2	0
18	Styckegods och samlastat gods	23 434 ±	2 695	5	7	9	13	9	23	20	14
19	Oidentifierbart gods	7 ±	14	-	-	-	-	-	-	100	-
20	Andra varor, ej tidigare specificerade	6 333 ±	2 894	50	11	10	10	6	7	3	3



**Tabell 7B: Inrikes godstransporter med svenska lastbilar fördelat på varugrupper (NST2007) och transportavstånd. Totalt, tonkilometer i ton, 2009.**

*Table 7B: National road goods transport with Swedish registered lorries by NST2007 division and length of haul. Total, million tonne-kilometres, 2009.*

Kod	Varugrupp	Transsportarbete		Därav i % på transportavstånd (km)							
		Miljoner ton-km									
		Totalt	95 % K.I.	0-9	10-24	25-49	50-99	100-149	150-299	300-499	500-
<b>Totalt</b>		<b>32 118 ±</b>	<b>1 660</b>	<b>1</b>	<b>3</b>	<b>5</b>	<b>11</b>	<b>11</b>	<b>25</b>	<b>20</b>	<b>22</b>
01	Produkter från jordbruk, skogsbruk och fiske <i>därav rundvirke</i>	5 814 ± 3 758 ±	562 407	0 0	2 2	6 7	21 24	24 29	29 33	9 2	10 2
02	Kol, råolja och naturgas	4 ±	6	0	0	-	83	-	17	-	-
03	Malm, andra produkter från utvinning <i>därav jord, sten och sand</i>	2 529 ± 2 023 ±	337 285	7 9	23 28	23 26	18 16	8 7	12 8	5 3	3 2
04	Livsmedel, drycker och tobak	4 832 ±	986	0	1	2	6	6	23	30	33
05	Textil, beklädnadsvaror, läder och lädervaror	107 ±	38	0	0	3	6	24	37	19	10
06	Trä och varor av trä och kork (exkl.möbler), massa, papper och pappersvaror, trycksaker <i>därav sågade, hyvlade trävaror</i> <i>därav flis, trä-/sågavfall</i> <i>därav papper, papp och varor därav</i>	3 959 ± 1 210 ± 1 452 ± 688 ±	613 272 442 139	1 3 0	2 1 3	5 5 7	12 13 18	12 7 17	30 27 38	18 12 13	20 33 3
07	Stenkols- och raffinerade petroleumprodukter <i>därav raffinerade petroleumprodukter</i>	1 249 ± 1 234 ±	201 200	0 0	4 4	11 11	20 20	15 15	29 30	14 13	6 7
08	Kemikalier, kemiska produkter, konstfibrer, gummi- och plastvaror samt kärnbränsle	943 ±	211	0	1	2	12	4	31	33	16
09	Andra icke-metalliska mineraliska produkter	1 245 ±	261	0	3	4	11	8	25	18	30
10	Metallvaror exkl. maskiner och utrustning	1 243 ±	284	0	1	2	4	9	38	29	17
11	Maskiner och instrument	667 ±	145	1	3	5	7	11	28	25	21
12	Transportutrustning	445 ±	157	0	0	1	5	4	16	29	44
13	Möbler och andra tillverkade varor	265 ±	74	0	1	7	7	4	31	28	23
14	Hushållsavfall, annat avfall och returråvara	1 388 ±	414	1	3	7	15	12	30	15	17
15	Post och paket	530 ±	152	0	1	2	7	15	40	19	17
16	Utrustning för transport och gods	484 ±	98	1	3	4	13	15	31	24	10
17	Flyttgods, fordon för reparation	83 ±	74	1	4	2	12	5	67	8	1
18	Styckegods och samlastat gods	5 871 ±	638	0	0	1	4	4	20	30	41
19	Oidentifierbart gods	3 ±	5	-	-	-	-	-	-	100	-
20	Andra varor, ej tidigare specificerade	457 ±	120	4	2	5	10	10	19	15	34

**Tabell 7C: Inrikes godstransporter med svenska lastbilar fördelat på varugrupper (NST2007).**

**Totalt, körda kilometer i 1 000-tal km, 2009.**

*Table 7C: National road goods transport with Swedish registered lorries by NST2007 division. Total, distance in 1 000 kilometres, 2009.*

Kod	Varugrupp	Körda kilometer med last 1 000-tal km		Körda kilometer utan last kopplade till varugrupp 1 000-tal <sup>1</sup> km	
		Totalt	95 % K.I.	Totalt	95 % K.I.
<b>Totalt</b>		<b>1 857 267</b>	<b>± 83 685</b>	<b>568 334</b>	<b>± 27 539</b>
01	Produkter från jordbruk, skogsbruk och fiske <i>därav rundvirke</i>	203 978	± 22 144	118 108	± 13 490
		96 670	± 10 265	78 609	± 8 643
02	Kol, råolja och naturgas	232	± 277	148	± 289
03	Malm, andra produkter från utvinning <i>därav jord, sten och sand</i>	110 563	± 14 675	95 266	± 14 297
		95 148	± 13 751	84 995	± 13 638
04	Livsmedel, drycker och tobak	321 642	± 38 625	50 275	± 7 290
05	Textil, beklädnadsvaror, läder och lädervaror	21 244	± 7 298	3 232	± 1 511
06	Trä och varor av trä och kork (exkl.möbler), massa, papper och pappersvaror, trycksaker <i>därav sågade, hyvlade trävaror</i> <i>därav flis, trä-/sågavfall</i> <i>därav papper, papp och varor därav</i>	150 945	± 18 750	66 530	± 10 130
		43 467	± 8 832	17 278	± 5 187
		43 594	± 12 023	27 627	± 7 116
		31 844	± 6 171	8 376	± 2 266
07	Stenkols- och raffinerade petroleumprodukter <i>därav raffinerade petroleumprodukter</i>	51 680	± 8 283	32 567	± 5 943
		51 199	± 8 259	32 397	± 5 939
08	Kemikalier, kemiska produkter, konstfibrer, gummi- och plastvaror samt kärnbränsle	46 067	± 11 535	21 052	± 4 938
09	Andra icke-metalliska mineraliska produkter	51 817	± 8 868	27 624	± 6 385
10	Metallvaror exkl. maskiner och utrustning	81 146	± 27 957	21 613	± 4 502
11	Maskiner och instrument	49 937	± 8 341	14 798	± 3 008
12	Transportutrustning	32 158	± 9 121	6 842	± 3 530
13	Möbler och andra tillverkade varor	21 819	± 5 306	8 221	± 2 993
14	Hushållsavfall, annat avfall och returråvara	127 144	± 34 366	27 157	± 5 627
15	Post och paket	63 040	± 13 700	8 295	± 3 259
16	Utrustning för transport och gods	83 490	± 11 383	10 090	± 4 804
17	Flyttgods, fordon för reparation	8 296	± 4 067	4 506	± 3 234
18	Styckegods och samlastat gods	400 328	± 35 838	36 216	± 5 783
19	Oidentifierbart gods	224	± 438	-	± -
20	Andra varor, ej tidigare specificerade	31 517	± 6 442	12 440	± 3 641

1) Summan av körda km per varugrupp är inte samma som totalen. Detta beror på att vissa fordon endast har tomkörningar under mätveckan. Ingen varugrupp kan då kopplas till tomkörningen. *The sum of distance travelled by type of goods is not the same as the total. This is due to the fact that some vehicles only have unladen journeys. No type of goods can then be classified to the unladen journey.*

**Tabell 7D: Inrikes godstransporter med svenska lastbilar fördelat på varugrupper (NST2007).**

**Totalt, antal transporter i 1 000-tal, 2009.**

*Table 7D: National road goods transport with Swedish registered lorries by NST2007 division. Total, number of haulages in thousands, 2009.*

Kod	Varugrupp	Antal transporter med last 1 000-tal		Antal transporter utan last kopplade till varugrupp 1 000-tal	
		Totalt	95 % K.I.	Totalt	95 % K.I.
<b>Totalt</b>		<b>22 804</b>	<b>± 1 417</b>	<b>14 425</b>	<b>± 1 262</b>
01	Produkter från jordbruk, skogsbruk och fiske	1 944	± 242	1 717	± 231
	<i>därav rundvirke</i>	1 121	± 130	1 118	± 132
02	Kol, råolja och naturgas	5	± 7	1	± 1
03	Malm, andra produkter från utvinning	6 013	± 1 080	5 507	± 1 024
	<i>därav jord, sten och sand</i>	5 827	± 1 078	5 352	± 1 022
04	Livsmedel, drycker och tobak	2 380	± 410	770	± 152
05	Textil, beklädnadsvaror, läder och lädervaror	137	± 51	40	± 24
06	Trä och varor av trä och kork (exkl.möbler), massa, papper och pappersvaror, trycksaker	1 694	± 465	1 406	± 449
	<i>därav sågade, hyvlade trävaror</i>	470	± 276	379	± 260
	<i>därav flis, trä-/sågavfall</i>	659	± 350	604	± 347
	<i>därav papper, papp och varor därav</i>	232	± 73	173	± 71
07	Stenkols- och raffinerade petroleumprodukter	642	± 156	577	± 160
	<i>därav raffinerade petroleumprodukter</i>	639	± 156	575	± 160
08	Kemikalier, kemiska produkter, konstfiber, gummi- och plastvaror samt kärnbränsle	291	± 87	207	± 79
09	Andra icke-metalliska mineraliska produkter	616	± 107	525	± 101
10	Metallvaror exkl. maskiner och utrustning	586	± 134	315	± 74
11	Maskiner och instrument	572	± 123	288	± 73
12	Transportutrustning	193	± 60	83	± 42
13	Möbler och andra tillverkade varor	249	± 139	164	± 128
14	Hushållsavfall, annat avfall och returråvara	2 098	± 364	1 066	± 286
15	Post och paket	583	± 158	104	± 30
16	Utrustning för transport och gods	1 432	± 240	281	± 112
17	Flyttgods, fordon för reparation	152	± 70	104	± 61
18	Styckegods och samlastat gods	2 574	± 360	607	± 194
19	Oidentifierbart gods	1	± 1	-	± -
20	Andra varor, ej tidigare specificerade	645	± 365	542	± 362

1) Summan av körda km per varugrupp är inte samma som totalen. Detta beror på att vissa fordon endast har tomkörningar under mätveckan. Ingen varugrupp kan då kopplas till tomkörningen. *The sum of distance travelled by type of goods is not the same as the total. This is due to the fact that some vehicles only have unladen journeys. No type of goods can then be classified to the unladen journey.*

**Tabell 8: Inrikes godstransporter med svenska lastbilar fördelat på ADR/ADR-S-klassificering. Antal transporter, körda kilometer, transporterad godsmängd och transportarbete, 2009.**

*Table 8: National road goods transport with Swedish registered lorries according to ADR/ADR-S. Number of haulages, kilometres driven, tonnes and tonne-kilometres, 2009.*

Kod	ADR/ADR-S-klass	Antal transporter		Körda kilometer		Godsmängd		Transportarbete	
		1 000-tal		1 000-tal km		1 000-tal ton		Miljoner ton-km	
		Totalt	95 % K.I.	Totalt	95 % K.I.	Totalt	95 % K.I.	Totalt	95 % K.I.
<b>Totalt</b>		<b>415 ±</b>	<b>72</b>	<b>56 639 ±</b>	<b>8 633</b>	<b>10 188 ±</b>	<b>1 912</b>	<b>1 342 ±</b>	<b>217</b>
1	Explosiva ämnen och föremål	11 ±	13	1 073 ±	1 017	79 ±	81	11 ±	11
2	Komprimerade, kondenserade eller under tryck lösta gaser	34 ±	15	9 556 ±	4 623	573 ±	271	163 ±	82
3	Brandfarliga vätskor	281 ±	52	34 975 ±	6 180	7 237 ±	1 650	831 ±	158
4.1	Brandfarliga fasta ämnen	1	1	254	482	22	44	10	19
4.2	Självantändande ämnen	-	-	-	-	-	-	-	-
4.3	Ämnen som utvecklar brandfarlig gas vid vattenkontakt	0	0	29	57	7	14	1	2
5.1	Oxiderande ämnen	9 ±	7	1 117 ±	928	224 ±	186	28 ±	24
5.2	Organiska peroxider	-	-	-	-	-	-	-	-
6.1	Giftiga ämnen	1	2	98	146	30	36	2	4
6.2	Smittförande ämnen	-	-	-	-	-	-	-	-
7	Radioaktiva ämnen	2	2	236	327	34	61	5	8
8	Frätande ämnen	44 ±	20	7 736 ±	3 358	1 392 ±	728	240 ±	112
9	Övriga farliga ämnen och föremål	32 ±	40	1 564 ±	1 255	589 ±	500	51 ±	44

**Tabell 9: Inrikes godstransporter med svenska lastbilar. Transporterad godsmängd, transportarbete och körda kilometer med last efter lasttyp, 2009.**

*Table 9: National road goods transport with Swedish registered lorries. Goods carried, tonne-kilometres performed and kilometres driven with load, 2009.*

	Totalt		Därav med lasttyp				
	Totalt	95 % K.I.	Flytande bulk gods	Fast bulk gods	Stora containrar, växelflak och andra utbytbara lastenheter 20 fot eller mer	Pallastat gods	Övriga lasttyper
Transporterad godsmängd i miljoner ton	328 796	± 20 928	18 908	127 476	29 611	61 056	91 745
Transportarbete i miljoner ton-km	32 118	± 1 660	2 349	4 803	2 035	13 756	9 174
Körda kilometer med last i miljoner km	1 857 267	± 83 685	93 086	182 448	117 934	994 843	468 955

**Tabell 10: Utrikes godstransporter med svenska lastbilar fördelat på ekipagets totalvikt, maximilastvikt, antal axlar samt fordonets ålder, 2009.**

*Table 10: International road goods transport with Swedish registered lorries by maximum permissible load capacity, axle configuration of the vehicle combination and the age of the vehicle, 2009.*

	Antal transporter		Körda kilometer		Godsmängd		Transportarbete	
	1 000-tal		1 000-tal km		1 000-tal ton		Miljoner ton-km	
	Totalt	95 % K.I.	Totalt	95 % K.I.	Totalt	95 % K.I.	Totalt	95 % K.I.
<b>Totalvikt, ton<sup>1</sup></b>								
<b>Totalt</b>	<b>456 ±</b>	<b>54</b>	<b>216 085 ±</b>	<b>21 221</b>	<b>4 996 ±</b>	<b>608</b>	<b>2 923 ±</b>	<b>320</b>
– 5,9	- ±	-	- ±	-	- ±	-	- ±	-
6 – 7,9	- ±	-	- ±	-	- ±	-	- ±	-
8 – 9,9	- ±	-	- ±	-	- ±	-	- ±	-
10 – 11,9	3 ±	6	504 ±	986	2 ±	4	0 ±	1
12 – 17,9	13 ±	17	1 764 ±	2 025	17 ±	25	3 ±	3
18 – 23,9	10 ±	6	4 544 ±	4 612	17 ±	19	11 ±	17
24 – 31,9	27 ±	16	7 531 ±	4 579	163 ±	117	52 ±	36
32 – 39,9	9 ±	11	1 630 ±	1 588	66 ±	96	16 ±	16
40 – 43,9	5 ±	3	2 401 ±	1 390	48 ±	28	38 ±	22
44 – 49,9	23 ±	13	11 667 ±	4 426	190 ±	94	141 ±	63
50 – 54,9	36 ±	19	15 335 ±	4 728	374 ±	183	210 ±	68
55 –	331 ±	41	170 710 ±	19 234	4 119 ±	556	2 453 ±	307
<b>Maximilastvikt, ton<sup>1</sup></b>								
<b>Totalt</b>	<b>456 ±</b>	<b>54</b>	<b>216 085 ±</b>	<b>21 221</b>	<b>4 996 ±</b>	<b>608</b>	<b>2 923 ±</b>	<b>320</b>
0 – 9,9	26 ±	19	7 048 ±	5 121	35 ±	31	14 ±	17
10 – 19,9	47 ±	20	16 667 ±	5 469	380 ±	159	200 ±	63
20 – 29,9	104 ±	29	50 292 ±	10 292	1 036 ±	271	647 ±	144
30 – 39,9	212 ±	29	121 056 ±	16 621	2 560 ±	399	1 712 ±	264
40 – 49,9	48 ±	19	15 443 ±	5 027	735 ±	311	249 ±	89
50 –	19 ±	14	5 578 ±	3 686	250 ±	175	100 ±	75
<b>Antal axlar</b>								
<b>Totalt</b>	<b>456 ±</b>	<b>54</b>	<b>216 085 ±</b>	<b>21 221</b>	<b>4 996 ±</b>	<b>608</b>	<b>2 923 ±</b>	<b>320</b>
2	25 ±	19	6 811 ±	5 112	35 ±	31	14 ±	17
3	33 ±	19	7 919 ±	4 642	212 ±	151	56 ±	37
4	11 ±	6	4 422 ±	2 170	105 ±	52	63 ±	31
5	127 ±	23	86 980 ±	13 057	1 341 ±	255	1 180 ±	206
6	180 ±	32	82 914 ±	13 788	2 212 ±	399	1 179 ±	210
7	57 ±	21	20 934 ±	6 911	831 ±	321	334 ±	114
Mer än 7	23 ±	16	6 105 ±	3 757	260 ±	179	97 ±	76
<b>Fordonets ålder, år</b>								
<b>Totalt</b>	<b>456 ±</b>	<b>54</b>	<b>216 085 ±</b>	<b>21 221</b>	<b>4 996 ±</b>	<b>608</b>	<b>2 923 ±</b>	<b>320</b>
0	15 ±	9	8 687 ±	4 546	173 ±	107	107 ±	56
1	84 ±	23	38 851 ±	9 986	960 ±	284	564 ±	157
2	64 ±	17	35 800 ±	9 305	690 ±	199	446 ±	122
3	82 ±	25	42 335 ±	9 811	957 ±	315	581 ±	157
4	55 ±	18	28 664 ±	7 447	673 ±	203	448 ±	127
5	49 ±	23	16 924 ±	5 804	419 ±	203	186 ±	66
6	31 ±	14	14 352 ±	5 291	337 ±	133	197 ±	75
7	21 ±	9	9 863 ±	3 905	252 ±	132	140 ±	68
8	26 ±	14	9 407 ±	5 726	274 ±	158	121 ±	81
9	7 ±	4	4 097 ±	2 773	59 ±	34	50 ±	45
10 eller mer	23 ±	13	7 106 ±	3 804	202 ±	118	84 ±	54
<b>Miljöklass</b>								
<b>Totalt</b>	<b>456 ±</b>	<b>54</b>	<b>216 085 ±</b>	<b>21 221</b>	<b>4 996 ±</b>	<b>608</b>	<b>2 923 ±</b>	<b>320</b>
Euro V	59 ±	18	37 071 ±	10 496	685 ±	221	489 ±	150
Euro IV	116 ±	25	54 827 ±	11 149	1 258 ±	305	735 ±	166
Euro III	215 ±	38	101 351 ±	13 700	2 483 ±	448	1 432 ±	215
MK 3	58 ±	25	19 093 ±	7 071	482 ±	187	223 ±	99
MK 2	6 ±	5	2 821 ±	2 479	61 ±	62	42 ±	43
MK 1	1 ±	3	68 ±	134	26 ±	50	1 ±	2
Övriga	1 ±	1	853 ±	1 626	0 ±	1	2 ±	3

1) Se avsnitt Definitioner för definition av total- och maximilastvikt. *Definitions of total weight and load capacity, see Definitioner.*

**Tabell 11: Utrikes godstransporter med svenska lastbilar fördelat på import- och exportländer**  
**Antal transporter, körda kilometer, transporterad godsmängd, transportarbete, 2009.**

*Table 11: International road goods transport with Swedish registered lorries according to import- and export-countries. Number of haulages, kilometres driven, tonnes and tonne-kilometres, 2009.*

	Antal transporter		Körda kilometer		Transporterad gods- mängd, 1 000-tal ton		Transportarbete Miljoner ton-km	
	1 000-tal		1 000-tal km		Totalt 95 % K.I.		Totalt 95 % K.I.	
	Totalt	95 % K.I.	Totalt	95 % K.I.	Totalt	95 % K.I.	Totalt	95 % K.I.
<b>Från Sverige till utlandet, med last</b>								
<b>Totalt</b>	<b>161</b>	<b>± 22</b>	<b>86 471</b>	<b>± 9 738</b>	<b>2 706</b>	<b>± 428</b>	<b>1 417</b>	<b>± 184</b>
<b>EU-länder</b>								
<b>Totalt</b>	<b>50</b>	<b>± 11</b>	<b>35 412</b>	<b>± 6 148</b>	<b>778</b>	<b>± 159</b>	<b>591</b>	<b>± 111</b>
därav								
Danmark	14	± 8	3 402	± 1 756	188	± 104	51	± 30
Frankrike	2	± 1	2 180	± 1 664	24	± 18	34	± 27
Tyskland	11	± 3	9 125	± 2 453	185	± 51	160	± 48
Nederländerna	5	± 2	4 402	± 1 890	97	± 47	76	± 36
Finland	8	± 6	3 219	± 1 626	140	± 83	63	± 37
<b>EFTA-länder</b>								
<b>Totalt</b>	<b>110</b>	<b>± 19</b>	<b>50 172</b>	<b>± 7 611</b>	<b>1 912</b>	<b>± 396</b>	<b>807</b>	<b>± 145</b>
därav								
Norge	109	± 19	49 087	± 7 515	1 899	± 395	794	± 144
<b>Övriga länder i Europa</b>								
<b>Totalt</b>	<b>0</b>	<b>± 0</b>	<b>344</b>	<b>± 407</b>	<b>4</b>	<b>± 5</b>	<b>6</b>	<b>± 8</b>
<b>Övriga Världen</b>								
<b>Totalt</b>	<b>0</b>	<b>± 1</b>	<b>542</b>	<b>± 976</b>	<b>12</b>	<b>± 22</b>	<b>13</b>	<b>± 24</b>
<b>Från Sverige till utlandet, utan last</b>								
<b>Totalt</b>	<b>9</b>	<b>± 7</b>	<b>1 503</b>	<b>± 768</b>	<b>-</b>	<b>± -</b>	<b>-</b>	<b>± -</b>
<b>Från utlandet till Sverige, med last</b>								
<b>Totalt</b>	<b>109</b>	<b>± 16</b>	<b>66 998</b>	<b>± 8 005</b>	<b>1 710</b>	<b>± 253</b>	<b>1 099</b>	<b>± 153</b>
<b>EU-länder</b>								
<b>Totalt</b>	<b>45</b>	<b>± 9</b>	<b>38 897</b>	<b>± 6 376</b>	<b>679</b>	<b>± 123</b>	<b>618</b>	<b>± 114</b>
därav								
Danmark	6	± 6	1 280	± 781	74	± 62	20	± 15
Frankrike	2	± 1	2 220	± 1 618	24	± 20	34	± 30
Tyskland	14	± 3	10 921	± 2 668	218	± 58	159	± 43
Nederländerna	5	± 2	4 543	± 1 815	101	± 47	87	± 38
Finland	7	± 5	2 221	± 1 184	82	± 45	45	± 29
<b>EFTA-länder</b>								
<b>Totalt</b>	<b>63</b>	<b>± 12</b>	<b>27 768</b>	<b>± 4 977</b>	<b>1 029</b>	<b>± 221</b>	<b>477</b>	<b>± 104</b>
därav								
Norge	63	± 12	27 473	± 4 950	1 028	± 221	476	± 104
<b>Övriga länder i Europa</b>								
<b>Totalt</b>	<b>0</b>	<b>± 0</b>	<b>333</b>	<b>± 650</b>	<b>2</b>	<b>± 5</b>	<b>4</b>	<b>± 8</b>
<b>Övriga Världen</b>								
<b>Totalt</b>	<b>-</b>	<b>± -</b>	<b>-</b>	<b>± -</b>	<b>-</b>	<b>± -</b>	<b>-</b>	<b>± -</b>
<b>Från utlandet till Sverige, utan last</b>								
<b>Totalt</b>	<b>68</b>	<b>± 17</b>	<b>18 219</b>	<b>± 4 635</b>	<b>-</b>	<b>± -</b>	<b>-</b>	<b>± -</b>

**Tabell 12: Utrikes godstransporter med svenska lastbilar fördelat på transportavstånd. Antal transporter, körda kilometer, transporterad godsmängd och transportarbete, 2009.**

*Table 12: International road goods transport with Swedish registered lorries according to length of haul.*

*Number of haulages, kilometres driven, tonnes and tonne-kilometres, 2009.*

Kilometer	Antal transporter		Körda kilometer		Transporterad gods- mängd, 1 000-tal ton		Transportarbete Miljoner ton-km	
	1 000-tal		1 000-tal km		1 000-tal ton		Miljoner ton-km	
	Totalt	95 % K.I.	Totalt	95 % K.I.	Totalt	95 % K.I.	Totalt	95 % K.I.
<b>Från Sverige till utlandet, med last</b>								
<b>Totalt</b>	<b>161</b>	<b>± 22</b>	<b>86 471</b>	<b>± 9 738</b>	<b>2 706</b>	<b>± 428</b>	<b>1 417</b>	<b>± 184</b>
0 – 99	14	± 8	832	± 579	230	± 155	14	± 11
100 – 249	33	± 14	5 015	± 1 947	675	± 303	108	± 48
250 – 499	44	± 10	16 051	± 3 486	673	± 180	249	± 66
500 – 999	49	± 9	33 730	± 5 816	774	± 152	534	± 106
1 000 – 1 499	14	± 4	16 073	± 4 696	224	± 68	261	± 78
1 500 – 2 999	7	± 3	14 103	± 4 861	123	± 49	231	± 94
3 000 –	0	± 0	666	± 1 023	7	± 12	21	± 36
<b>Från Sverige till utlandet, utan last</b>								
<b>Totalt</b>	<b>9</b>	<b>± 7</b>	<b>1 503</b>	<b>± 768</b>	<b>-</b>	<b>± -</b>	<b>-</b>	<b>± -</b>
<b>Från utlandet till Sverige, med last</b>								
<b>Totalt</b>	<b>109</b>	<b>± 16</b>	<b>66 998</b>	<b>± 8 005</b>	<b>1 710</b>	<b>± 253</b>	<b>1 099</b>	<b>± 153</b>
0 – 99	9	± 9	295	± 389	99	± 99	3	± 4
100 – 249	14	± 7	2 423	± 1 033	174	± 74	33	± 16
250 – 499	33	± 8	12 114	± 2 777	563	± 153	211	± 59
500 – 999	35	± 7	24 141	± 4 582	599	± 139	420	± 96
1 000 – 1 499	11	± 3	12 631	± 3 258	161	± 47	189	± 53
1 500 – 2 999	7	± 2	14 087	± 4 750	109	± 40	228	± 85
3 000 –	0	± 1	1 306	± 1 647	5	± 8	15	± 27
<b>Från utlandet till Sverige, utan last</b>								
<b>Totalt</b>	<b>68</b>	<b>± 17</b>	<b>18 219</b>	<b>± 4 635</b>	<b>-</b>	<b>± -</b>	<b>-</b>	<b>± -</b>



**Tabell 13: Utrikes godstransporter med svenska lastbilar fördelat på varugrupper (NST2007). Från Sverige till utlandet och från utlandet till Sverige. Kvantiteter i 1 000-tal ton och miljoner ton-kilometer, 2009.**

Table 13: International road goods transport with Swedish registered lorries by NST2007 division. From Sweden to abroad and from abroad to Sweden. Quantity in 1 000 tonnes and million tonne-kilometres, 2009.

Kod	Varugrupp	Transporterad godsmängd 1 000-tal ton				Transsportarbete Miljoner ton-km			
		Från Sverige till utlandet		Från utlandet till Sverige		Från Sverige till utlandet		Från utlandet till Sverige	
		Totalt	95 % K.I.	Totalt	95% K.I.	Totalt	95 % K.I.	Totalt	95% K.I.
<b>Totalt</b>		<b>2 706</b>	<b>± 428</b>	<b>1 710</b>	<b>± 253</b>	<b>1 417</b>	<b>± 184</b>	<b>1 099</b>	<b>± 153</b>
01	Produkter från jordbruk, skogsbruk och fiske	378	± 246	109	± 60	56	± 37	79	± 40
	<i>därav rundvirke</i>	354	± 243	-	± -	49	± 36	-	± -
02	Kol, råolja och naturgas	3	± 6	-	± -	3	± 7	-	± -
03	Malm, andra produkter från utvinning	29	± 30	48	± 83	16	± 16	6	± 8
	<i>därav jord, sten och sand</i>	17	± 28	47	± 83	8	± 14	5	± 8
04	Livsmedel, drycker och tobak	137	± 64	177	± 67	91	± 35	161	± 62
05	Textil, beklädnadsvaror, läder och lädervaror	2	± 5	3	± 3	1	± 1	1	± 1
06	Trä och varor av trä och kork (exkl.möbler), massa, papper och pappersvaror, trycksaker	622	± 228	372	± 120	270	± 78	175	± 58
	<i>därav sågade, hyvlade trävaror</i>	264	± 160	33	± 49	116	± 61	13	± 18
	<i>därav flis, trä-/sågavfall</i>	85	± 133	114	± 65	15	± 18	60	± 36
	<i>därav papper, papp och varor därav</i>	213	± 85	92	± 49	107	± 41	51	± 31
07	Stenkols- och raffinerade petroleumprodukter	43	± 58	1	± 1	9	± 16	2	± 3
	<i>därav raffinerade petroleumprodukter</i>	43	± 58	1	± 1	9	± 16	2	± 3
08	Kemikalier, kemiska produkter, konstfibrer, gummi- och plastvaror samt kärnbränsle	252	± 114	128	± 64	169	± 91	56	± 27
09	Andra icke-metalliska mineraliska produkter	103	± 77	58	± 39	35	± 24	32	± 21
10	Metallvaror exkl. maskiner och utrustning	172	± 60	138	± 87	141	± 51	100	± 58
11	Maskiner och instrument	105	± 53	30	± 25	77	± 40	11	± 8
12	Transportutrustning	45	± 32	42	± 30	46	± 37	25	± 25
13	Möbler och andra tillverkade varor	54	± 37	22	± 30	44	± 35	14	± 16
14	Hushållsavfall, annat avfall och returråvara	41	± 46	102	± 55	15	± 15	59	± 34
15	Post och paket	50	± 46	0	± 0	18	± 14	0	± 0
16	Utrustning för transport och gods	52	± 58	39	± 32	14	± 12	18	± 18
17	Flyttgods, fordon för reparation	1	± 2	1	± 3	1	± 2	1	± 2
18	Styckegods och samlastat gods	559	± 147	401	± 110	394	± 92	334	± 84
19	Oidentifierbart gods	-	± -	-	± -	-	± -	-	± -
20	Andra varor, ej tidigare specificerade	58	± 45	38	± 29	19	± 15	26	± 28

**Tabell 14: Utrikes godstransporter med svenska lastbilar. Godsmängd fördelat efter avsändarland och avlastningsregion i Sverige respektive mottagarland och pålastningsort i Sverige. Kvantiteter i 1 000-tal ton, 2009.**

*Table 14: International road goods transport with Swedish registered lorries. Goods divided by dispatching country and import region in Sweden respectively receiving country and export region in Sweden. Quantity in 1 000 tonnes, 2009.*

Avsändarland/ Mottagarland	Import - Avlastningsregion <sup>1</sup>										Export - Pålastningsregion <sup>1</sup>																				
	Syd		Väst		Mitt		Norr		Totalt		Syd		Väst		Mitt		Norr		Totalt												
	Totalt	95 % K.I.	Totalt	95 % K.I.	Totalt	95 % K.I.	Totalt	95 % K.I.	Totalt	95 % K.I.	Totalt	95 % K.I.	Totalt	95 % K.I.	Totalt	95 % K.I.	Totalt	95 % K.I.	Totalt	95 % K.I.											
<b>Totalt</b>	<b>678</b>	<b>±</b>	<b>150</b>	<b>479</b>	<b>±</b>	<b>128</b>	<b>313</b>	<b>±</b>	<b>83</b>	<b>240</b>	<b>±</b>	<b>131</b>	<b>1 710</b>	<b>±</b>	<b>253</b>	<b>806</b>	<b>±</b>	<b>163</b>	<b>813</b>	<b>±</b>	<b>237</b>	<b>396</b>	<b>±</b>	<b>116</b>	<b>690</b>	<b>±</b>	<b>298</b>	<b>2 706</b>	<b>±</b>	<b>428</b>	
<b>EU-länder</b>																															
<b>Totalt</b>	<b>420</b>	<b>±</b>	<b>95</b>	<b>132</b>	<b>±</b>	<b>62</b>	<b>88</b>	<b>±</b>	<b>36</b>	<b>40</b>	<b>±</b>	<b>30</b>	<b>679</b>	<b>±</b>	<b>123</b>	<b>418</b>	<b>±</b>	<b>119</b>	<b>85</b>	<b>±</b>	<b>45</b>	<b>140</b>	<b>±</b>	<b>56</b>	<b>136</b>	<b>±</b>	<b>78</b>	<b>778</b>	<b>±</b>	<b>159</b>	
därav																															
Danmark	50	±	53	23	±	27	2	±	2	-	±	-	74	±	62	150	±	97	28	±	33	6	±	9	3	±	6	188	±	104	
Frankrike	19	±	19	1	±	2	4	±	5	-	±	-	24	±	20	19	±	16	4	±	9	0	±	1	-	±	-	24	±	18	
Tyskland	140	±	45	42	±	24	29	±	25	7	±	5	218	±	58	102	±	38	13	±	10	52	±	29	18	±	15	185	±	51	
Nederländerna	74	±	41	12	±	20	15	±	12	1	±	1	101	±	47	76	±	43	2	±	2	15	±	19	4	±	8	97	±	47	
Finland	34	±	31	-	±	-	24	±	19	24	±	27	82	±	45	21	±	19	3	±	3	31	±	39	85	±	70	140	±	83	
<b>EFTA-länder</b>																															
<b>Totalt</b>	<b>255</b>	<b>±</b>	<b>117</b>	<b>347</b>	<b>±</b>	<b>112</b>	<b>225</b>	<b>±</b>	<b>76</b>	<b>201</b>	<b>±</b>	<b>128</b>	<b>1 029</b>	<b>±</b>	<b>221</b>	<b>385</b>	<b>±</b>	<b>110</b>	<b>717</b>	<b>±</b>	<b>229</b>	<b>256</b>	<b>±</b>	<b>101</b>	<b>554</b>	<b>±</b>	<b>288</b>	<b>1 912</b>	<b>±</b>	<b>396</b>	
därav																															
Norge	255	±	117	347	±	112	225	±	76	201	±	128	1 028	±	221	385	±	110	708	±	229	252	±	101	554	±	288	1 899	±	395	
<b>Övriga länder i Europa</b>																															
<b>Totalt</b>	<b>2</b>	<b>±</b>	<b>5</b>	<b>-</b>	<b>±</b>	<b>-</b>	<b>-</b>	<b>±</b>	<b>-</b>	<b>-</b>	<b>±</b>	<b>-</b>	<b>2</b>	<b>±</b>	<b>5</b>	<b>4</b>	<b>±</b>	<b>5</b>	<b>-</b>	<b>±</b>	<b>-</b>	<b>-</b>	<b>±</b>	<b>-</b>	<b>-</b>	<b>±</b>	<b>-</b>	<b>4</b>	<b>±</b>	<b>5</b>	
<b>Övriga Världen</b>																															
<b>Totalt</b>	<b>-</b>	<b>±</b>	<b>-</b>	<b>-</b>	<b>±</b>	<b>-</b>	<b>-</b>	<b>±</b>	<b>-</b>	<b>-</b>	<b>±</b>	<b>-</b>	<b>-</b>	<b>±</b>	<b>-</b>	<b>-</b>	<b>±</b>	<b>-</b>	<b>11</b>	<b>±</b>	<b>22</b>	<b>1</b>	<b>±</b>	<b>1</b>	<b>-</b>	<b>±</b>	<b>-</b>	<b>12</b>	<b>±</b>	<b>22</b>	

1) Regionsindelningen återfinns i avsnittet Definitioner. *Regional divisions can be found in Definitioner.*

**Tabell 15: Utrikes godstransporter med svenska lastbilar. Transportarbete fördelat efter avsändarland och avlastningsregion i Sverige respektive mottagarland och pålastningsort i Sverige. Miljoner ton-km, 2009.**

*Table 15: International road goods transport with Swedish registered lorries. Goods divided by dispatching country and import region in Sweden respectively receiving country and export region in Sweden. Million tonne-kilometres, 2009.*

Avsändarland/ Mottagarland	Import - Avlastningsregion <sup>1</sup>										Export - Pålastningsregion <sup>1</sup>									
	Syd		Väst		Mitt		Norr		Totalt		Syd		Väst		Mitt		Norr		Totalt	
	Totalt	95 % K.I.	Totalt	95 % K.I.	Totalt	95 % K.I.	Totalt	95 % K.I.	Totalt	95 % K.I.	Totalt	95 % K.I.	Totalt	95 % K.I.	Totalt	95 % K.I.	Totalt	95 % K.I.	Totalt	95 % K.I.
<b>Totalt</b>	<b>514</b>	<b>± 108</b>	<b>262</b>	<b>± 73</b>	<b>215</b>	<b>± 60</b>	<b>108</b>	<b>± 57</b>	<b>1 099</b>	<b>± 153</b>	<b>531</b>	<b>± 103</b>	<b>340</b>	<b>± 100</b>	<b>298</b>	<b>± 81</b>	<b>248</b>	<b>± 86</b>	<b>1 417</b>	<b>± 184</b>
<b>EU-länder</b>																				
<b>Totalt</b>	<b>361</b>	<b>± 84</b>	<b>121</b>	<b>± 55</b>	<b>99</b>	<b>± 45</b>	<b>37</b>	<b>± 34</b>	<b>618</b>	<b>± 114</b>	<b>271</b>	<b>± 71</b>	<b>78</b>	<b>± 42</b>	<b>146</b>	<b>± 53</b>	<b>95</b>	<b>± 54</b>	<b>591</b>	<b>± 111</b>
därav																				
Danmark	9	± 7	10	± 12	1	± 2	-	± -	20	± 15	29	± 22	13	± 17	3	± 5	5	± 10	51	± 30
Frankrike	26	± 27	1	± 2	7	± 11	-	± -	34	± 30	27	± 24	6	± 13	0	± 1	-	± -	34	± 27
Tyskland	79	± 25	35	± 22	34	± 27	10	± 7	159	± 43	71	± 28	9	± 7	61	± 35	19	± 17	160	± 48
Nederländerna	58	± 32	9	± 13	19	± 16	1	± 2	87	± 38	53	± 28	2	± 2	18	± 20	3	± 7	76	± 36
Finland	29	± 27	-	± -	9	± 9	6	± 7	45	± 29	21	± 20	2	± 2	8	± 8	32	± 30	63	± 37
<b>EFTA-länder</b>																				
<b>Totalt</b>	<b>149</b>	<b>± 68</b>	<b>141</b>	<b>± 48</b>	<b>116</b>	<b>± 40</b>	<b>71</b>	<b>± 46</b>	<b>477</b>	<b>± 104</b>	<b>253</b>	<b>± 74</b>	<b>249</b>	<b>± 87</b>	<b>152</b>	<b>± 61</b>	<b>153</b>	<b>± 66</b>	<b>807</b>	<b>± 145</b>
därav																				
Norge	149	± 68	140	± 48	116	± 40	71	± 46	476	± 104	253	± 74	240	± 86	147	± 60	153	± 66	794	± 144
<b>Övriga länder i Europa</b>																				
<b>Totalt</b>	<b>4</b>	<b>± 8</b>	<b>-</b>	<b>± -</b>	<b>-</b>	<b>± -</b>	<b>-</b>	<b>± -</b>	<b>4</b>	<b>± 8</b>	<b>6</b>	<b>± 8</b>	<b>-</b>	<b>± -</b>	<b>-</b>	<b>± -</b>	<b>-</b>	<b>± -</b>	<b>6</b>	<b>± 8</b>
<b>Övriga Världen</b>																				
<b>Totalt</b>	<b>-</b>	<b>± -</b>	<b>-</b>	<b>± -</b>	<b>-</b>	<b>± -</b>	<b>-</b>	<b>± -</b>	<b>-</b>	<b>± -</b>	<b>-</b>	<b>± -</b>	<b>12</b>	<b>± 24</b>	<b>1</b>	<b>± 2</b>	<b>-</b>	<b>± -</b>	<b>13</b>	<b>± 24</b>

1) Regionsindelningen återfinns i avsnittet Definitioner. *Regional divisions can be found in Definitioner.*

**Tabell 16: Utrikes godstransporter med svenska lastbilar. Godsmängd fördelat efter avsändarland och varugrupp respektive mottagarland och varugrupp. Kvantiteter i 1 000-tal ton, 2009.**

*Table 16: International road goods transport with Swedish registered lorries. Goods to/from Sweden divided according to dispatching/receiving country and NST2007 division. Quantity in 1 000 tonnes, 2009.*

Avsändarland/ Mottagarland	Varugrupp <sup>1</sup>																				Totalt
	01	02	03	04	05	06	07	08	09	10	11	12	13	14	15	16	17	18	19	20	
<b>Import</b>																					
<b>Totalt avsändarländer</b>	<b>109</b>	<b>-</b>	<b>48</b>	<b>177</b>	<b>3</b>	<b>372</b>	<b>1</b>	<b>128</b>	<b>58</b>	<b>138</b>	<b>30</b>	<b>42</b>	<b>22</b>	<b>102</b>	<b>0</b>	<b>39</b>	<b>1</b>	<b>401</b>	<b>-</b>	<b>38</b>	<b>1 710</b>
<b>EU-länder</b>																					
<b>Totalt</b>	<b>55</b>	<b>-</b>	<b>2</b>	<b>136</b>	<b>0</b>	<b>116</b>	<b>1</b>	<b>52</b>	<b>6</b>	<b>35</b>	<b>9</b>	<b>17</b>	<b>6</b>	<b>-</b>	<b>-</b>	<b>7</b>	<b>1</b>	<b>213</b>	<b>-</b>	<b>22</b>	<b>679</b>
därav																					
Danmark	1	-	-	8	-	45	-	-	2	-	3	-	-	-	-	2	-	10	-	4	74
Frankrike	-	-	-	1	-	-	-	-	-	3	-	-	-	-	-	-	-	12	-	8	24
Tyskland	19	-	-	41	0	29	-	15	2	18	6	14	6	-	-	-	-	62	-	5	218
Nederländerna	19	-	-	34	-	6	-	13	-	7	-	0	-	-	-	-	1	20	-	0	101
Finland	-	-	-	-	-	26	1	23	-	5	-	1	-	-	-	3	-	24	-	0	82
<b>EFTA-länder</b>																					
<b>Totalt</b>	<b>55</b>	<b>-</b>	<b>46</b>	<b>41</b>	<b>2</b>	<b>256</b>	<b>-</b>	<b>76</b>	<b>52</b>	<b>103</b>	<b>21</b>	<b>25</b>	<b>16</b>	<b>102</b>	<b>0</b>	<b>32</b>	<b>-</b>	<b>186</b>	<b>-</b>	<b>16</b>	<b>1 029</b>
därav																					
Norge	55	-	46	41	2	256	-	76	52	103	21	25	15	102	0	32	-	186	-	16	1 028
<b>Övriga länder i Europa</b>																					
<b>Totalt</b>	<b>-</b>	<b>-</b>	<b>-</b>	<b>-</b>	<b>-</b>	<b>-</b>	<b>-</b>	<b>-</b>	<b>-</b>	<b>-</b>	<b>-</b>	<b>-</b>	<b>-</b>	<b>-</b>	<b>-</b>	<b>-</b>	<b>-</b>	<b>-</b>	<b>2</b>	<b>-</b>	<b>2</b>
<b>Övriga Världen</b>																					
<b>Totalt</b>	<b>-</b>	<b>-</b>	<b>-</b>	<b>-</b>	<b>-</b>	<b>-</b>	<b>-</b>	<b>-</b>	<b>-</b>	<b>-</b>	<b>-</b>	<b>-</b>	<b>-</b>	<b>-</b>	<b>-</b>	<b>-</b>	<b>-</b>	<b>-</b>	<b>-</b>	<b>-</b>	<b>-</b>
<b>Export</b>																					
<b>Totalt mottagarländer</b>	<b>378</b>	<b>3</b>	<b>29</b>	<b>137</b>	<b>2</b>	<b>622</b>	<b>43</b>	<b>252</b>	<b>103</b>	<b>172</b>	<b>105</b>	<b>45</b>	<b>54</b>	<b>41</b>	<b>50</b>	<b>52</b>	<b>1</b>	<b>559</b>	<b>-</b>	<b>58</b>	<b>2 706</b>
<b>EU-länder</b>																					
<b>Totalt</b>	<b>20</b>	<b>3</b>	<b>12</b>	<b>71</b>	<b>-</b>	<b>149</b>	<b>4</b>	<b>107</b>	<b>-</b>	<b>71</b>	<b>43</b>	<b>39</b>	<b>0</b>	<b>29</b>	<b>19</b>	<b>-</b>	<b>-</b>	<b>191</b>	<b>-</b>	<b>18</b>	<b>778</b>
därav																					
Danmark	-	-	1	30	-	45	4	62	-	-	10	6	0	-	-	-	-	29	-	0	188
Frankrike	-	-	-	1	-	1	-	0	-	-	3	6	-	-	-	-	-	12	-	1	24
Tyskland	1	-	8	8	-	46	-	9	-	33	9	4	-	8	-	-	-	61	-	-	185
Nederländerna	0	-	3	5	-	37	-	15	-	8	-	9	-	1	-	-	-	18	-	0	97
Finland	19	-	-	-	-	19	-	1	-	6	19	-	-	20	19	-	-	24	-	11	140
<b>EFTA-länder</b>																					
<b>Totalt</b>	<b>358</b>	<b>-</b>	<b>16</b>	<b>65</b>	<b>2</b>	<b>472</b>	<b>40</b>	<b>142</b>	<b>103</b>	<b>90</b>	<b>61</b>	<b>6</b>	<b>53</b>	<b>12</b>	<b>31</b>	<b>52</b>	<b>0</b>	<b>368</b>	<b>-</b>	<b>40</b>	<b>1 912</b>
därav																					
Norge	358	-	16	65	2	466	40	142	103	90	61	6	49	12	31	52	0	366	-	40	1 899
<b>Övriga länder i Europa</b>																					
<b>Totalt</b>	<b>-</b>	<b>-</b>	<b>-</b>	<b>1</b>	<b>-</b>	<b>-</b>	<b>-</b>	<b>2</b>	<b>-</b>	<b>-</b>	<b>0</b>	<b>-</b>	<b>-</b>	<b>-</b>	<b>-</b>	<b>-</b>	<b>-</b>	<b>-</b>	<b>-</b>	<b>-</b>	<b>4</b>
<b>Övriga Världen</b>																					
<b>Totalt</b>	<b>-</b>	<b>-</b>	<b>-</b>	<b>-</b>	<b>-</b>	<b>-</b>	<b>-</b>	<b>-</b>	<b>-</b>	<b>11</b>	<b>-</b>	<b>-</b>	<b>-</b>	<b>-</b>	<b>-</b>	<b>-</b>	<b>-</b>	<b>1</b>	<b>-</b>	<b>-</b>	<b>12</b>

1) En mer utförlig förklaring till varugrupperna finns i avsnittet Definitioner. *A more detailed description of the commodity groups can be found in Definitioner.*

**Tabell 17: Utrikes godstransporter med svenska lastbilar. Transportarbete fördelat efter avsändarland och varugrupp respektive mottagarland och varugrupp. Miljoner ton-km, 2009.**

*Table 17: International road goods transport with Swedish registered lorries. Goods to/from Sweden divided according to dispatching/receiving country and NST2007 division. Million tonne-kilometres, 2009.*

Avsändarland/ Mottagarland	Varugrupp <sup>1</sup>																				Totalt
	01	02	03	04	05	06	07	08	09	10	11	12	13	14	15	16	17	18	19	20	
<b>Import</b>																					
<b>Totalt avsändarländer</b>	79	-	6	161	1	175	2	56	32	100	11	25	14	59	0	18	1	334	-	26	1 099
<b>EU-länder</b>																					
<b>Totalt</b>	55	-	4	142	0	56	2	27	5	37	7	14	7	-	-	2	1	243	-	17	618
därav																					
Danmark	0	-	-	5	-	8	-	-	0	-	1	-	-	-	0	-	4	-	1		20
Frankrike	-	-	-	2	-	-	-	-	-	6	-	-	-	-	-	-	15	-	12		34
Tyskland	9	-	-	22	0	19	-	9	2	17	6	12	7	-	-	-	51	-	4		159
Nederländerna	17	-	-	31	-	4	-	9	-	8	-	0	-	-	-	1	17	-	0		87
Finland	-	-	-	-	-	22	2	7	-	4	-	0	-	-	0	-	9	-	0		45
<b>EFTA-länder</b>																					
<b>Totalt</b>	24	-	2	19	1	119	-	29	27	63	4	11	7	59	0	17	-	87	-	9	477
därav																					
Norge	24	-	2	19	1	119	-	29	27	63	4	11	6	59	0	17	-	87	-	9	476
<b>Övriga länder i Europa</b>																					
<b>Totalt</b>	-	-	-	-	-	-	-	-	-	-	-	-	-	-	-	-	-	4	-	-	4
<b>Övriga Världen</b>																					
<b>Totalt</b>	-	-	-	-	-	-	-	-	-	-	-	-	-	-	-	-	-	-	-	-	-
<b>Export</b>																					
<b>Totalt mottagarländer</b>	56	3	16	91	1	270	9	169	35	141	77	46	44	15	18	14	1	394	-	19	1 417
<b>EU-länder</b>																					
<b>Totalt</b>	3	3	9	57	-	80	1	62	-	84	31	42	0	9	2	-	-	204	-	5	591
därav																					
Danmark	-	-	0	7	-	9	1	19	-	-	3	5	0	-	-	-	7	-	0		51
Frankrike	-	-	-	2	-	1	-	0	-	-	4	10	-	-	-	-	15	-	1		34
Tyskland	0	-	3	4	-	25	-	8	-	6	-	10	-	1	-	-	17	-	0		76
Nederländerna	0	-	3	4	-	25	-	8	-	6	-	10	-	1	-	-	17	-	0		76
Finland	2	-	-	-	-	12	-	1	-	4	13	-	-	5	2	-	21	-	3		63
<b>EFTA-länder</b>																					
<b>Totalt</b>	53	-	8	32	1	189	8	103	35	45	46	3	44	6	15	14	0	190	-	15	807
därav																					
Norge	53	-	8	32	1	184	8	103	35	45	46	3	38	6	15	14	0	187	-	15	794
<b>Övriga länder i Europa</b>																					
<b>Totalt</b>	-	-	-	2	-	-	-	4	-	-	1	-	-	-	-	-	-	-	-	-	6
<b>Övriga Världen</b>																					
<b>Totalt</b>	-	-	-	-	-	-	-	-	-	12	-	-	-	-	-	-	-	1	-	-	13

1) En mer utförlig förklaring till varugrupperna finns i avsnittet Definitioner. *A more detailed description of the commodity groups can be found in Definitioner.*

**Tabell 18: Utrikes godstransporter med svenska lastbilar. Godsmängd fördelad på de av svenska lastbilar mest använda färjelinjerna, kvantitet i 1 000-tal och 1000-tal ton, 2009.**

*Table 18: International road goods transport with Swedish registered lorries. The most important ferry lines used by Swedish lorries to/from Sweden or in/between other countries. Quantity in 1 000 and 1 000 tonnes, 2009.*

De mest använda färjelinjerna (tur och retur)	Antal transporter		Godsmängd	
	1 000-tal <sup>1</sup>		1 000-tal ton <sup>1</sup>	
	Total	95% K.I.	Total	95% K.I.
<b>Vid färjning till/från Sverige</b>				
Malmö – Travemünde	16	± 5	238	± 75
Trelleborg – Travemünde	16	± 5	263	± 83
Helsingborg – Helsingör	7	± 4	81	± 42
Trelleborg – Rostock	9	± 4	154	± 77
Visby-Oskarshamn	12	± 9	246	± 215
Kapellskär-Nådendal	4	± 2	57	± 44
Stockholm-Helsingfors	6	± 10	40	± 53
<b>Vid färjning mellan/inom andra länder än Sverige</b>				
Rödby – Puttgarden	6	± 3	79	± 53

1) Beräkningen av godsmängd och antal transporter baseras på sändningsdata, för en förklaring se beskrivning av statistiken.  
*The weight of goods and number of transports is based on basic transport operations rather than journey data, for an explanation see "Beskrivning av statistiken".*

# Definitioner

## Begrepp

Med **inrikes trafik** avses den trafik som svenskregistrerade lastbilar presterar med gods som både lastats och lossats inom landet.

Med **utrikes trafik** avses den trafik som svenskregistrerade lastbilar presterar med utrikes destinerat gods eller gods som lastas utrikes med svensk destination samt cabotage och tredjelandstrafik.

Med **cabotage** avses inrikestrafik i ett annat land än Sverige.

Med **tredjelandstrafik** avses trafik mellan två andra länder än Sverige.

Samtliga lastbilar i undersökningen ska ha en **maximilastvikt på 3,5 ton eller mer**.

**Totalvikt** är summan av fordonets tjänstevikt och den beräknade vikten av det största antal personer utom föraren och den största mängden gods som fordonet är inrättat för.

**Tjänstevikt** för lastbilar är den sammanlagda vikten av fordonet i normalt, fullt driffärdigt skick vid användning av tyngsta till fordonet hörande karosseri, verktyg och reservhjul som hör till fordonet, bränsle, smörjolja, vatten samt föraren.

**Maximilastvikt** beräknas som skillnaden mellan fordonets totalvikt och tjänstevikt.

**Lastbil** enligt Bilregistret är ett fordon som ej är att anse som en personbil eller buss.

**Trafikarbetet** redovisas som antal körda kilometer.

**Transportarbetet** redovisas i tonkilometer. Tonkilometer beräknas som produkten av last i ton och körda kilometer per körning.

**Yrkesmässig trafik** avser transporter åt andra mot betalning till exempel godstrafik.

**Firmabilstrafik** avser transporter för företagets egen räkning, exempelvis grossister och återförsäljare som distribuerar egna varor till sina kunder.

Summeringar stämmer inte alltid exakt med summeraden. Detta beror på avrundningar i delposterna.

## Teckenförklaring

- Intet finns att redovisa
- 0 Mindre än 0,5 av enheten

## Karosseri

Kaross	Karosserikoder som ingår gruppen
Flakbilar	9-19
Skåpbilar	20-21, 27-30
därav kylaggregat	27
därav frysaggregat	28
Tankbilar	40-49
därav transport av brandfarlig vätska	40-42
därav transport av mjölk	43
därav transport av kemiska vätskor	46
Bankebilar (Timmerbilar)	61
Dragbilar	85
Utbytbara karosserier och containers	58, 60, 65, 83, 86
Övriga	Övriga karosserikoder

## Regioner

Syd			
Län		Län	
06	Jönköping	09	Gotland
09	Kronoberg	10	Blekinge
08	Kalmar	12	Skåne
Väst			
13	Halland	14	Västra Götaland
Mitt			
01	Stockholm	18	Örebro
03	Uppsala	19	Västmanland
04	Södermanland	21	Gävleborg
05	Östergötland		
Norr			
17	Värmland	23	Jämtland
20	Dalarna	24	Västerbotten
22	Västernorrland	25	Norrbotten



## Storstadsområden

---

### Stor-Stockholm = Stockholms län

---

---

#### Stor-Göteborg

---

Län	Kommun	Län	Kommun
14	40 Ale	14	62 Lilla Edet
14	89 Alingsås	14	81 Mölndal
14	80 Göteborg	14	02 Partille
14	01 Härryda	14	15 Stenungsund
13	84 Kungsbacka	14	19 Tjörn
14	82 Kungälv	14	07 Öckerö
14	41 Lerum		

---

---

#### Stor-Malmö

---

Län	Kommun	Län	Kommun
12	31 Burlöv	12	80 Malmö
12	85 Eslöv	12	64 Skurup
12	67 Höör	12	30 Staffanstorps
12	61 Kävlinge	12	63 Svedala
12	62 Lomma	12	87 Trelleborg
12	81 Lund	12	33 Vellinge

---



# Varugrupper enligt NST3007

Grupp	Beskrivning	Description
<b>01</b>	<b>Jordbruks-, jakt och skogsbruksprodukter; fisk och andra fiskeriprodukter</b>	<b>Products of agriculture, hunting and forestry; fish and other fishing products</b>
01.1	Spannmål	Cereals
01.2	Potatis	Potatoes
01.3	Sockerbetor	Sugar beet
01.4	<i>Annan färsk frukt och färska grönsaker</i>	<i>Other fresh fruit and vegetables</i>
01.5	Skogsbruksprodukter	Products of forestry and logging
01.6	<i>Levande växter och blommor</i>	<i>Live plants and flowers</i>
01.7	<i>Andra ämnen av vegetabiliskt ursprung</i>	<i>Other substances of vegetable origin</i>
01.8	Levande djur	Live animals
01.9	Obearbetad mjölk från nötkreatur, får och getter	Raw milk from bovine cattle, sheep and goats
01.A	<i>Andra råvaror av animaliskt ursprung</i>	<i>Other raw material of animal origin</i>
01.B	Fisk och andra fiskeriprodukter	Fish and other fishing products
<b>02</b>	<b>Stenkol och brunkol; råpetroleum och naturgas</b>	<b>Coal and lignite; crude petroleum and natural gas</b>
02.1	Stenkol och brunkol	Coal and lignite
02.2	Råpetroleum	Crude petroleum
02.3	Naturgas	Natural gas
<b>03</b>	<b>Metallhaltiga malmer och övriga produkter från gruvor och stenbrott; torv; uranmalm och toriummalm</b>	<b>Metal ores and other mining quarrying products; peat; uranium and thorium</b>
03.1	Järnmalm	Iron ores
03.2	Icke-järnmalm, utom uranmalm och toriummalm	Non-ferrous metal ores (except uranium and thorium)
03.3	<i>Kemiska och (naturliga) mineraliska gödselmedel</i>	<i>Chemical and (natural) fertilizer materials</i>
03.4	<i>Salt</i>	<i>Salt</i>
03.5	Sten, sand, grus, lera, torv och diverse andra produkter från utvinning av malmer och mineral	Stone, sand, gravel, clay, peat and other mining and quarrying products n.e.c.
03.6	<i>Uranmalm och toriummalm</i>	<i>Uranium and thorium ores</i>
<b>04</b>	<b>Livsmedel, dryckesvaror och tobak</b>	<b>Food products, beverages and tobacco</b>
04.1	<i>Kött, oberedda hudar och skinn samt köttprodukter</i>	<i>Meat, raw hides and skins and meat products</i>
04.2	<i>Beredd och hållbarhetsbehandlad fisk och fiskeriprodukter</i>	<i>Fish and fish products, processed and preserved</i>
04.3	<i>Beredda och hållbarhetsbehandlade frukter, bär och köksväxter</i>	<i>Fruit and vegetables, processed and preserved</i>
04.4	<i>Animaliska och vegetabiliska oljor och fetter</i>	<i>Animal and vegetable oils and fats</i>
04.5	<i>Mejerivaror och glass</i>	<i>Dairy products and ice cream</i>

04.6	<i>Kvarnprodukter, stärkelse, stärkelseprodukter och beredda djurfoder</i>	<i>Grain mill products, starches, starch products and prepared animal feeds</i>
04.7	<i>Drycker</i>	<i>Beverages</i>
04.8	<i>Övriga livsmedel och tobaksvaror (utom transporterade via pakettjänster eller som samlastat gods)</i>	<i>Other food products n.e.c. and tobacco products (except in parcel service or grouped)</i>
04.9	<i>Övriga livsmedel och tobaksvaror, transporterade via pakettjänster eller som samlastat gods</i>	<i>Various food products and tobacco products in parcel service or grouped</i>
<b>05</b>	<b>Textil- och beklädnadsvaror; läder och lädervaror</b>	<b>Textiles and textile products; leather and leather products</b>
05.1	<i>Textilvaror</i>	<i>Textiles</i>
05.2	<i>Kläder och pälsvaror</i>	<i>Wearing apparel and articles of fur</i>
05.3	<i>Läder och lädervaror</i>	<i>Leather and leather products</i>
<b>06</b>	<b>Trä och varor av trä och kork (utom möbler), varor av halm och andra flätningmaterial; massa, papper och pappersvaror, trycksaker och ljudmedia</b>	<b>Wood and products of wood and cork (except furniture); articles of straw and plaiting materials; pulp and paper products; printed matter and recorded media</b>
06.1	<i>Varor av trä och kork (utom möbler)</i>	<i>Products of wood and cork (except furniture)</i>
06.2	<i>Massa, papper och pappersvaror</i>	<i>Pulp, paper and paper products</i>
06.3	<i>Trycksaker och ljudmedia</i>	<i>Printed matter and recorded media</i>
<b>07</b>	<b>Stenkolprodukter och raffinerade petroleumprodukter</b>	<b>Coke and refined petroleum products</b>
07.1	<i>Stenkolsprodukter</i>	<i>Coke oven products, briquettes ovoids and similar solid fuels</i>
07.2	<i>Flytande raffinerade petroleumprodukter</i>	<i>Liquid refined petroleum products</i>
07.3	<i>Gasformiga, kondenserade eller komprimerade petroleumprodukter</i>	<i>Gaseous, liquefied or compressed petroleum products</i>
07.4	<i>Fasta eller vaxartade raffinerade petroleumprodukter</i>	<i>Solid or waxy refined petroleum products</i>
<b>08</b>	<b>Kemikalier, kemiska produkter och konstfibrer; gummi- och plastvaror; kärnbränsle</b>	<b>Chemicals, chemical products, and man-made fibers; rubber and plastic products; nuclear fuels</b>
08.1	<i>Kemiska basprodukter av mineraliskt ursprung</i>	<i>Basic mineral chemical products</i>
08.2	<i>Kemiska basprodukter av organiskt ursprung</i>	<i>Basic organic chemical products</i>
08.3	<i>Kväveföreningar och gödselmedel (utom naturgödsel)</i>	<i>Nitrogen compounds and fertilizers (except natural fertilizers)</i>
08.4	<i>Plaster och syntetgummi i obearbetad form</i>	<i>Basic plastics and synthetic rubber in primary forms</i>
08.5	<i>Läkemedel och färdigvaror från kemisk industri</i>	<i>Pharmaceuticals and pharmaceuticals including pesticides and other agrochemical products</i>
08.6	<i>Gummi- och plastvaror</i>	<i>Rubber or plastic products</i>
08.7	<i>Kärnbränsle</i>	<i>Nuclear fuel</i>
<b>09</b>	<b>Andra icke-metalliska mineraliska produkter</b>	<b>Other non-metallic mineral products</b>
09.1	<i>Glas och glasvaror, keramiska produkter och porslinsprodukter</i>	<i>Glass and glass products, ceramic and porcelain products</i>
09.2	<i>Cement, kalk och gips</i>	<i>Cement, lime and plaster</i>

<b>16</b>	<b>Utrustning och material som används vid varutransporter</b>	<b>Equipment and material utilized in the transport of goods</b>
16.1	<i>Containrar och växelflak under användning, tomma</i>	<i>Containers and swap bodies in service, empty</i>
16.2	<i>Pallar och annat tomemballage under användning, tomma</i>	<i>Pallets and other packaging in service, empty</i>
<b>17</b>	<b>Gods som flyttas i samband med flyt av hushåll eller kontor; bagage som transporteras separat från passagerarna; motorfordon som fraktas för reparation; övriga varor som inte omsätts på en marknad</b>	<b>Goods moved in the course of household and office removals; baggage transported separately from passengers; motor vehicles being moved for repair; other non-market goods n.e.c.</b>
17.1	<i>Flyttning av hushåll</i>	<i>Household removal</i>
17.2	<i>Bagage och reseffekter som åtföljer resande</i>	<i>Baggage and articles accompanying travellers</i>
17.3	<i>Fordon för reparation</i>	<i>Vehicles for repair</i>
17.4	<i>Anläggningsutrustning, byggnadsställningar</i>	<i>Plant equipment, scaffolding</i>
17.5	<i>Övriga varor som inte omsätts på en marknad</i>	<i>Other non-market goods n.e.c.</i>
<b>18</b>	<b>Samlastat gods; flera olika slags gods som fraktas tillsammans</b>	<b>Grouped goods; a mixture of types of goods which are transported together</b>
18.0	<i>Samlastat gods</i>	<i>Grouped goods</i>
<b>19</b>	<b>Oidentifierbart gods; gods som av någon anledning inte kan identifieras och därför inte kan hänföras till någon av huvudgrupperna 01-16</b>	<b>Unidentifiable goods; goods which for any reason cannot be identified and therefore cannot be assigned to groups 01-16</b>
19.1	<i>Oidentifierbart gods i containrar och växelflak</i>	<i>Unidentifiable goods in containers or swap bodies</i>
19.2	<i>Annat oidentifierbart gods</i>	<i>Other inidentifiable goods</i>
<b>20</b>	<b>Diverse andra varor</b>	<b>Other goods n.e.c.</b>
20.0	<i>Diverse andra varor</i>	<i>Other goods not elsewhere classified.</i>

Anm. Statistiken samlas i princip in på huvudgruppsnivå med vissa tillägg av grupper av nationella orsaker. De grupper som kursiverats i ovanstående tabell kan inte särredovisas.

*Note. The statistics is mainly collected on division level with some groups added by national reasons. Groups in italics cannot be accounted for separately.*



# Fakta om statistiken

## Statistikens innehåll och tillförlitlighet

Föreliggande rapport *Lastbilstrafik 2009 – inrikes och utrikes trafik med svenska lastbilar* syftar till att visa såväl inrikes som utrikes trafik med svenskregistrerade lastbilar gällande antal transporter, körda kilometer, lastad godsmängd och transportarbete. Rapporten omfattar årsvärden.

Undersökningspopulationen består av objektet "lastbil" och avser endast transporter som utförs av svenskregistrerade last-/dragbilar med en maximilastvikt på 3,5 ton eller mer. Urvalet består av cirka 12 000 fordon per år. Urvalet begränsas till att fordonet ska vara i trafik, årsmodellen ska vara yngre än 30 år samt att bilens ägare skall finnas med i Statistiska centralbyråns (SCB) Företagsregister. Underlag till urvalet är Transportstyrelsens Yrkestrafikregister, Transportstyrelsens Fordonsregister samt körsträckedata från SCB:s körsträckedatabas.

För varje utvald lastbil ska uppgifter lämnas avseende en specifik mätvecka. Uppgiftslämnare är lastbilsägaren vid den aktuella tidpunkten. Frågeformuläret innehåller allmänna avsnitt där till exempel antalet körda kilometer samt uppgifter om släp och eventuella transporter på färja eller järnväg ska anges. En sändningsjournal innehållande bland annat lastningsort, lossningsort, körda kilometer, sändningens vikt och varuslag ska sedan föras avseende den aktuella mätveckan. Uppgiftsinsamling sker huvudsakligen via postenkäter och med två skriftliga påminnelser.

Statistikens totala tillförlitlighet är bra. Det vägda bortfallet är 27,8 procent avseende år 2009. Det vägda bortfallet är ett mått där hänsyn tas till varierande urvalssannolikheter mellan strata. Det ovägda bortfallet är 28,3 procent avseende år 2009. De relativa osäkerhetsmarginalerna (95%) redovisas för flertalet av resultat i årsstatistiken. Skattningsförfarandet, så kallad rak uppräknings inom strata, justerar för bortfallet. Här antas att bortfallet "ser ut" som de svarande objekten.

Osäkerhetskällor för undersökningen är främst täckning och att undersökningen är baserad på urval. Se kvalitetsdeklarationen för vidare beskrivning av osäkerhetskällorna.

Bortfallet har två effekter på undersökningen: 1) I och med att antalet undersökta lastbilstransporter blir färre än avsett så blir den statistiska osäkerheten i resultatet större. Effekten kan utläsas i form av bredare konfidensintervall. 2) En känd företeelse är att den grupp som inte svarar i en undersökning ofta har ett annat beteende än den grupp som svarar. I denna undersökning kan det innebära att skattningsresultat av till exempel totalt antal körda kilometer blir för höga eller för låga. I vilken riktning bortfallet påverkar undersökningen och hur mycket går inte att avgöra utan att göra en bortfallsanalys. Någon sådan har inte gjorts för denna undersökning. Storleken på bortfallet är den indikation som finns på hur stor denna

effekt kan vara. I den stratumvisa redovisningen framgår det att utrikestransporterna har en något högre borfallsandel. Det innebär att för dessa skattningar är osäkerheten större. I de fall konfidensintervallen innefattar negativa värden ska dessa inte tolkas bokstavligt eftersom vikter och sträckor är positiva storheter. De breda konfidensintervallen indikerar framförallt att skattningen är mycket osäker.

## Jämförbarhet och sam användbarhet

Mellan 1972 och 1999 har statistik tagits fram över svenska lastbilars transporter inom landet. Enligt den statistikharmonisering som påbjöds i och med EES-avtalet har Sverige sedan 1995 redovisat statistik över svenska lastbilars totala transportverksamhet, inklusive transporter i utlandet. Sedan första kvartalet år 2000 utförs undersökningen enligt EU-förordningen för statistikredovisning av vägtransporter (EG 1172/98).

Vissa förändringar mellan definitioner i de tidigare undersökningarna, till och med 1999, och föreliggande undersökning kan noteras. I den tidigare undersökningen om inrikes trafik används begreppet "körning" medan det i undersökningen om utrikestrafiken insamlades statistik per "utlandsresa." I föreliggande undersökning är "sändning" det centrala begreppet. I nuvarande undersökning ska alla transporter med svenskregistrerade lastbilar uppges varför även cabotage (inrikestrafik i annat land än Sverige) och tredjelandstrafik omfattas av undersökningen. I den tidigare utrikesundersökningen skulle resan starta i Sverige för att ingå i undersökningen. Från och med år 2003 infördes en något förändrad urvals metod, främst i syfte att förbättra precisionen i utrikestrafiken. Den förändrade metoden kan medföra att tidsserierna inte kan jämföras fullt ut.

## Administrativa uppgifter

Trafikanalys är statistikansvarig myndighet för den officiella statistiken inom transport- och kommunikationssektorn. På uppdrag av Trafikanalys produceras statistiken av Statisticon AB.

Undersökningen utförs i enlighet med EU-förordning för statistikredovisning av vägtransporter (EG 1172/98). I enlighet med förordningen kommer avidentifierade uppgifter att överföras till EU:s statistiska databaser. Uppgifterna som lämnas till EU är sekretesskyddade enligt Euratom 1588/90.

Skyldighet att lämna uppgifter till undersökningen föreligger enligt lagen om den officiella statistiken (SFS 2001:99), förordningen om den officiella statistiken (SFS 2001:100) och föreskriften **SIKAFS 2008:1**. Uppgifter som lämnas till Trafikanalys hanteras enligt Offentlighets och sekretesslagen 24 kap §8 (SFS 2009:400).

## Tillgänglighet och förstälighet

Statistiken publiceras per kvartal och år. Rapporten finns tillgänglig i pdf- och Excel-format på Trafikanalyswebbplats [www.trafa.se](http://www.trafa.se)

De uppgifter som Eurostat efterfrågar presenteras i Eurostats publikationer: *Panorama of Transport, EU Transport in figures, Statistics in Focus och New Cronos* (Eurostats databas).



Den statistiska årsrapporten består av en textdel omfattande förord, sammanfattning, avsnitt om lastbilstrafik 2009, lastbilsparken 2009, godstransporter i Sverige, lastbilstrafik i ett internationellt perspektiv samt bilagor med tabeller, definitioner, fakta om statistiken och ordlista. Undersökningen är dokumenterad i föreliggande text, i kvalitetsdeklarationen *Beskrivning av statistiken* för undersökningen som finns på Trafikanalys hemsida samt i SCB:s rapport R&D Report 2003:1.

Frågor rörande lastbilstrafikundersökningen kan ställas till Abboud Ado  
(076-128 74 34, [abboud.ado@trafa.se](mailto:abboud.ado@trafa.se)) på Trafikanalys.

Frågor rörande genomförandet av undersökningen kan ställas till Mats Nyfjäll  
(08-402 29 06, [mats.nyfjall@statisticon.se](mailto:mats.nyfjall@statisticon.se)) på Statisticon AB.



# Engelsk ordlista

<b>Svenska/Swedish</b>	<b>Engelska/English</b>	<b>Svenska/Swedish</b>	<b>Engelska/English</b>
Antal	Number	Miljoner	Millions
Använda	Use	Miljöklass	Environmental class
Avlastningsregion	Dispatch Area	Minde än 0,5 av enheten	Less than half of the unit employed
Avsändarland	Country of origin	Mottagarland	receiving country
Axlar	Axle configuration	Och	And
Bankebil (Timmerbil)	Timber lorries	Pallastat gods	Palletized goods
Destination	Destination	Pålastningsregion	Loading region
Dragbil	Road tractor	Region	Regional divisions
Eller	Or	Regionsindelning	Regional divisions
Export	Export	Respektive	Respectively
Fast bulkgoods	Solid bulk goods	Skåpbil	Van
Flakbil	Flatbed Lorries	Stora containrar	Large freight containers
Flytande bulkgoods	Liquid bulk goods	Storstadsområden	City areas
Fordonets ålder	Age of the vehicle	Svenskregistrerade lastbilar	Swedish registered lorries
Fot	Ft	Tankbil	Tanker
Från	From	Till	To
Färjelinje	Ferry line	Ton	Tonnes
Förklaring	Description	Ton-kilometer (ton-km)	Tonne-kilometres
Godsmängd	Quantity of goods	Totalt	Total
Import	Import	Totalvikt	Total weight
Inrikes godstransporter	National road goods transport	Transportarbet	Tonne-kilometres performed
Inrikestrafik	National transport	Transportarbete	
Intet finns att redovisa	Magnitude nil	Transportavstånd	Length of haul
Karrosseri	Carrossery	Transporter	Haulages
Kilometer (km)	Kilometres	Tur och retur	To/from Sweden
Kommun	Municipality	Uppgift ej tillgänglig	Data not available
Korrigerad uppgift	Corrected data	Uppgifter kan ej förekomma	Data not applicable
Kvantitet	Quantity	Ursprung	Origin
Körda kilometer	Kilometres driven	Utan	Without
Last	Load	Utbytbara lastenheter	Swap/Swop bodies
Lastad godsmängd	Loaded goods	Utförlig	Detailed
Lossad godsmängd	Unloaded goods	Utlandet	International destinations
Län	County	Utrikes godstransporter	International road goods transport
Länder	Countries	Utrikestrafik	International transport
Maximilastvikt	Load capacity	Varugrupp	Commodity group
Med	With	Växelflak	Swap bodies
Mest	Most	År	Year
		Övriga lasttyper	Other cargo types



Trafikanalys är en kunskapsmyndighet för transportpolitiken. Vi analyserar och utvärderar föreslagna och genomförda åtgärder inom transportpolitiken. Vi ansvarar även för officiell statistik inom områdena transporter och kommunikationer. Trafikanalys bildades 1 april 2010 och har huvudkontor i Stockholm samt kontor i Östersund.