



## Punktlighet på järnväg 2017 kvartal 4

### *Train performance 2017 quarter 4*

**Publiceringsdatum:** 2018-01-22

**Kontaktpersoner:**

Fredrik Lindberg  
tel: 010-414 42 36, e-post: fredrik.lindberg@trafa.se

Anna Norin  
tel: 010-414 42 38, e-post: anna.norin@trafa.se

**Producent:**

Trafikverket

---

Kvartalsuppgifter distribueras:	under april för första kvartalet under augusti för andra kvartalet under oktober för tredje kvartalet under januari för fjärde kvartalet	Kvartalsuppgifter revideras (markeras med r):	under augusti för första kvartalet under oktober för första och andra kvartalet under januari nästkommande år för första, andra och tredje kvartalet under april nästkommande år för fjärde kvartalet
Preliminära uppgifter för samtliga fyra kvartal fastställs till slutlig statistik vid samma tidpunkt som årsstatistiken fastställs.			
Årsstatistiken fastställs:	under mars nästkommande år		

---

## Innehåll/Contents

[Fakta om statistiken \(1\)](#)

[Fakta om statistiken \(2\)](#)

[Övergripande definitioner](#)

[Tabelldefinitioner](#)

[Kommentarer till resultatet](#)

[Tabell P0: Sammanfattningstabell, Sammanvägt tillförlitlighetsmått \(STM\) samt genomsnittlig försening – slutstation](#)

[Table P0: Summary table, combined performance measure \(CPM\) and lateness – terminating station](#)

[Tabell P1: Antal planerade och framförda persontåg till slutstation fördelat på kvartal – samtliga tåg](#)

[Table P1: Number of scheduled and arrived passenger trains at the terminating station by quarter – all trains](#)

[Tabell P2: Sammanvägt tillförlitlighetsmått \(STM\) samt förseningstid för persontåg vid slutstation fördelat på kvartal – samtliga tåg](#)

[Table P2: Combined performance measure \(CPM\) and lateness for passenger trains at the terminating station by quarter – all trains](#)

[Tabell P3: Antal planerade och framförda persontåg till slutstation fördelat på månad – samtliga tåg](#)

[Table P3: Number of scheduled and arrived passenger trains at the terminating station by month – all trains](#)

[Tabell P4: Sammanvägt tillförlitlighetsmått \(STM\) samt förseningstid för persontåg vid slutstation fördelat på månad – samtliga tåg](#)

[Table P4: Combined performance measure \(CPM\) and lateness for passenger trains at the terminating station by month – all trains](#)

[Tabell P5: Antal planerade och framförda persontåg till slutstation fördelat på månad – kortdistanståg](#)

[Table P5: Number of scheduled and arrived passenger trains at the terminating station by month – short-distance trains](#)

[Tabell P6: Sammanvägt tillförlitlighetsmått \(STM\) samt förseningstid för persontåg vid slutstation fördelat på månad – kortdistanståg](#)

[Table P6: Combined performance measure \(CPM\) and lateness for passenger trains at the terminating station by month – short-distance trains](#)

[Tabell P7: Antal planerade och framförda persontåg till slutstation fördelat på månad – medeldistanståg](#)

[Table P7: Number of scheduled and arrived passenger trains at the terminating station by month – medium-distance trains](#)

[Tabell P8: Sammanvägt tillförlitlighetsmått \(STM\) samt förseningstid för persontåg vid slutstation fördelat på månad – medeldistanståg](#)

[Table P8: Combined performance measure \(CPM\) and lateness for passenger trains at the terminating station by month – medium-distance trains](#)

[Tabell P9: Antal planerade och framförda persontåg till slutstation fördelat på månad – långdistanståg](#)

[Table P9: Number of scheduled and arrived passenger trains at the terminating station by month – long-distance trains](#)

[Tabell P10: Sammanvägt tillförlitlighetsmått \(STM\) samt förseningstid för persontåg vid slutstation fördelat på månad – långdistanståg](#)

[Table P10: Combined performance measure \(CPM\) and lateness for passenger trains at the terminating station by month – long-distance trains](#)

[Tabell P11: Historisk tabell, antal framförda persontåg samt punktlighet vid slutstation fördelat på månad – samtliga tåg](#)

[Table P11: Historical overview, number of arrived passenger trains and punctuality at terminating station by month – all trains](#)

[Figur 1: STM\(5\), andelen persontåg till slutstation högst 5 minuter efter tidtabell fördelat på månad – Persontåg \(totalt\) samt uppdelat på kort-, medel- och långdistanståg](#)

[Figure 1: CPM\(5\), percentage of passenger trains which arrived at the latest 5 minutes after scheduled time at terminating station by month – Passenger trains \(total\) and divided into short-, medium- and long-distance trains](#)

[Figur 2: Uppföljning av tågplan vid slutstation dagen innan planerat avgångsdatum, tåg i tid samt akuta förändringar fördelat på månad – persontåg](#)

[Figure 2: Evaluation of the working timetable at terminating station the day before departure, trains on time and late amendments by month – passenger trains](#)

## Fakta om statistiken

### Statistikens innehåll

Rapporten Punktlighet på järnväg syftar till att visa en aktuell men preliminär bild över utvecklingen av tillförlitligheten i persontransporterna på järnväg i Sverige. Rapporten omfattar månadsvärden som också summeras till kvartal och helår.

Kvartalsstatistiken är preliminär, vilket innebär att uppgifterna från tidigare publiceringar revideras vid behov när en ny kvartalsrapport publiceras. I samband med att årsstatistiken fastställs, revideras även efterföljande kvartalsrapport så att kvartals- och årsuppgifter är samstämmiga. Reviderade uppgifter markeras med r. Alla användare rekommenderas att alltid hämta statistik från den senast utgivna kvartals- eller årsrapporten, även för tidigare perioder.

De viktigaste storheterna som skattas är sammanvägt tillförlitlighetsmått (STM), förseningstid och antal tåg till slutstation. Uppgifter redovisas för alla persontåg, för års- och månadsvärden redovisas även tre undergrupper: kort-, medel- och långdistanståg. Statistiken redovisar förhållandet vid tågens slutstationer.

STM avser att redovisa hur avvikelser från tidtabellen påverkar passagerarna. Utgångspunkten är att när en passagerare, utifrån den gällande tidtabellen, valt att köpa en resa så upplevs avvikelser från tidtabellen som en negativ förändring som passageraren har svårt att påverka. Förändringen kan omfatta såväl inställda som försenade tåg. Förändringar som sker innan klockan 0.00 dagen innan planerat avgångsdatum beaktas inte i STM eftersom det antas vara rimligt att passageraren i dessa fall kan planera om sin resa. Förändringar som sker efter klockan 0.00 dagen innan planerat avgångsdatum ingår i statistiken eftersom det i sådana fall antas att passageraren inte har möjlighet, eller har svårigheter, att planera om sin resa.

Rapporten omfattar persontåg på svenska järnvägsanläggningar, utom tåg på Saltsjöbanan och Roslagsbanan. Med persontåg avses tåg som är avsett för transport av passagerare. Andra tåg där uppgiften inte varit att transportera passagerare, till exempel museitrafik utan betydelse för transportsystemet och tjänstetågstrafik (tågtransporter till persontågens startstation respektive från persontågens slutstation) ingår således inte.

Undersökningen är en totalundersökning och underlaget hämtas från Trafikverkets uppföljningssystem för tågtrafik. Känsliga uppgifter redovisas i aggregerad form så att enskilda företag, eller deras verksamhet, inte kan identifieras.

### Statistikens tillförlitlighet

Tillförlitligheten anses vara tillräcklig för att uppfylla statistikens syfte. I underlaget förekommer dock viss osäkerhet kring ramtäckning, mätning och bortfall.

God täckning föreligger mellan ram- och målpopulation. Risken för undertäckning är försumbar. Övertäckning kan förekomma, i vissa fall kan tåg räknas flera gånger. I de fall där dubbelräkningar har identifierats har dessa avräknats från uppgifterna. Övertäckningens omfattning är inte kvantifierbar i absoluta tal men uppskattas att påverka STM med maximalt 0,2 procentenheter. I undantagsfall kan även tåg avsedda för museitrafik och godstrafik förekomma felaktigt som persontåg.

Tidsregistreringar av tåg till station sker automatiskt genom mätpunkter i spåren. På vissa mindre stationer kan manuell tidsregistrering förekomma. Mätpunkterna är belägna på olika platser beroende på stationernas utformning och egenskaper. För att inte behöva mätutrustning vid alla plattformar på en station utförs avläsningen vid infart till station. Tidsregistrering till plattformar erhålls genom schabloniserade påslag på den registrerade tiden vid mätpunkterna. Osäkerhet kan uppstå genom det schabloniserade tidspåslaget men dess påverkan på STM bedöms som försumbart. Insamling och registrering av uppgifter sker kontinuerligt i Trafikverkets uppföljningssystem.

Avrundningsmetoden som används vid tidsregistreringar är trunkering. Trunkering innebär att sekunderna avlägsnas från den registrerade tiden. Exempelvis avrundas 5 min och 59 sekunder till 5 minuter. Avrundningsmetoden för tidsregistreringar kan påverka punktligheten och bör beaktas vid jämförelse med annan punktlighetsstatistik.

För punktlighetsstatistiken finns inget känt objektsbortfall som påverkar publicerad statistik. Partiellt bortfall förekommer i tidsregistreringar för ankomsttider samt för variabeln tågsort. Bortfallet har skattats som proportionellt bortfall. På grund av avrundningar av skattade värden kan skillnader uppstå i första decimalen för måttet STM. Skillnaden uppgår maximalt till  $\pm 0,1$  procentenheter för redovisade tal.

Statistikunderlaget kvalitetskontrollerats kontinuerligt och under arbetets gång. De uttagsfrågor som används vid uttag av grunddata ur Trafikverkets uppföljningssystem har granskats och kvalitetssäkrats.

## Fakta om statistiken

### Statistikens aktualitet

Statistiken publiceras kvartalsvis och framställningstiden är knappt en månad efter utgången av varje kvartal. Fastställd statistik publiceras i årsrapporten *Punktlighet på järnväg*. Årsrapporten omfattar, förutom helårs- och månadsvärden, även fördelningar på veckodag, timme samt ankomstlän. Framställningstiden för årsrapporten är 2,5 månader efter årets slut.

### Statistikens jämförbarhet och sammanvändbarhet

I denna rapport redovisas uppgifter som Sveriges officiella statistik om punktlighet på järnväg för åren 2013 och framåt. Under 2015 inleddes ett arbete med att ta fram uppgifter för 2011–2012 som fortgår. Tidsserier om punktligheten för framförda tåg för åren 2001–2012 förekommer i den historiska tabellen men ingår inte i den officiella statistiken. Materialet är framställt enligt samma principer för alla rapporterade år.

Under hösten 2017 påbörjades ett utvecklingsarbete med att komplettera rapporten *Punktlighet på Järnväg* med uppgifter om godstågens tillförlitlighet. Förhoppningen är att ny statistik ska redovisas under 2018.

Sammanvägt tillförlitlighetsmått (STM) och punktlighet för framförda tåg beräknas på olika sätt vilket påverkar jämförbarheten mellan måtten. Skillnaden består i att STM är ett sammanvägt mått som beaktar både försenade och inställda tåg medan punktlighet för framförda tåg enbart beaktar försenade tåg.

Statistiken omfattar inte tåg på Saltsjöbanan och Roslagsbanan vilket påverkar sammanvändbarheten med övrig officiell statistik inom bantrafik.

### Tillgänglighet och tydlighet

Statistiken publiceras på Trafikanalys webbplats [www.trafa.se](http://www.trafa.se). Dokumentationen av undersökningen består av denna fakta om statistiken och definitioner, samt en separat *Kvalitetsdeklaration* som publiceras på samma plats som rapporten och uppdateras vid publiceringstillfället.

### Tillgång till statistiken och presentation

Statistiken publiceras i filformatet Excel för att tillfredsställa användarnas behov av att göra egna bearbetningar. Samtidigt publiceras även en rapport i pdf-format, med samma namn som Excel-filen. Det finns mer statistik i Excelversionen än i pdf-versionen. Skillnaden består i att längre tidsserier, som inte ryms på en sida i pdf, återges i Excelversionen i grupperade rader eller kolumner. Dessa år kan visas eller döljas av användaren själv, men när rapporten publiceras är dessa rader och kolumner dolda. Raderna och kolumnerna som grupperats indikeras i Excel med ett plus- eller minustecken vid de berörda raderna eller kolumnerna.

Statistiken publicerades som Sveriges officiella statistik för första gången i oktober 2015 gällande tredje kvartalet samma år. Ingen motsvarande publikation har tidigare förekommit. All tidigare publicerad data repeteras varje år med alla revideringar och korrigeringar. Alla användare rekommenderas att alltid hämta sin information från den senast utgivna kvartalsrapporten, även för tidigare perioder. Den som vidarebehandlar statistiken bör ge akt på ändrade uppgifter, som markeras med en fotnot första gången de uppträder. Upptäckta fel i äldre publikationer rättas i den mest aktuella publikationen. Gamla publikationer rättas i regel inte.

### Allmänna uppgifter

Trafikanalys är statistikansvarig myndighet för den officiella statistiken inom transport- och kommunikationssektorn. Trafikverket producerar denna statistik på uppdrag av Trafikanalys.

Uppgiftsskyldighet föreligger för statliga myndigheter enligt 6 § i förordningen (2001:100) om den officiella statistiken.

Uppgifter som insamlas till undersökningen hanteras i enlighet med Offentlighets- och sekretesslagen.

Frågor rörande undersökningen kan ställas till Fredrik Lindberg på Trafikanalys (010-414 42 36, [fredrik.lindberg@trafa.se](mailto:fredrik.lindberg@trafa.se)) eller till Anna Norin på Trafikanalys, (010-414 42 38, [anna.norin@trafa.se](mailto:anna.norin@trafa.se)).

## Definitioner

### Övergripande definitioner:

<i>Tågplan</i>	Tidtabell för tågtrafiken samt tidplan för banarbeten.  <i>I september varje år fastställer Trafikverket den årliga tågplanen för kommande tågplanepperiod. En tågplanepperiod startar klockan 0.00 andra söndagen i december och gäller till nästa period inleds.</i>
<i>Justeringar av tågplan</i> <i>Akuta förändringar av tågplan</i>	Med justeringar av tågplanen avses tåg som anordnas eller ställs in före klockan 0.00 dagen innan planerat avgångsdatum. Med akuta förändringar av tågplanen avses tåg som anordnas eller ställs in efter klockan 0.00 dagen innan planerat avgångsdatum.
<i>Persontåg</i>	Tåg som är avsett för transport av resenärer.  <i>Endast persontåg på statliga järnvägsanläggningar, Inlandsbanan, Arlandabanan samt svenska delen av Öresundsbron omfattas. Statistiken omfattar inte Saltsjöbanan och Roslagsbanan.</i>
<i>Tågsort</i>	Persontåg delas in i tre tågsorter: kort-, medel- och långdistanståg. Klassningen av tågsort bestäms av respektive tågoperatör i samråd med Trafikverket och avser att avspegla såväl tågets transportuppgift som tekniska egenskaper.
<i>Kortdistanståg</i> <i>Medeldistanståg</i> <i>Långdistanståg</i>	Persontåg som avser att transportera resenärer lokalt. Tågen annonseras vanligtvis som flyg- eller pendeltåg. Persontåg som avser att transportera resenärer regionalt. Tågen annonseras vanligtvis som regionaltåg. Persontåg som avser att transportera resenärer interregionalt. Tågen annonseras vanligtvis som fjärr-, natt- eller snabbtåg.
<i>Slutstation</i>	Sista platsen där persontåget har uppehåll för avstigande resenärer eller där persontåget passerar riksgräns.
<i>Försening</i>	Tidsskillnad mellan tågets faktiska och planerade ankomsttid till station enligt tidtabell. <i>Tåg som ankommit före tidtabell eller på utsatt tid räknas som ankomna enligt tidtabell. Sekunder registreras inte vid tidsavläsning av tågankomster vilket medför att tåg kan vara upp till och med 59 sekunder försenade och fortsatt räknas som ankomna enligt tidtabell. Detta medför även exempelvis att förseningar mellan 5.00–5.59 minuter registreras som 5.00 minuter. Inställda kort-, medel- och långdistanståg räknas i statistiken som 30, 60 respektive 90 minuter försenade.</i>
<i>Anordnade tåg</i>	Tåg som planeras att framföras men som inte ingick i den fastställda årliga tågplanen. <i>Anordnade tåg utnyttjar restkapacitet i den fastställda årliga tågplanen. Ett anordnat tåg kan antingen vara en justering eller en akut förändring av tågplanen.</i>
<i>Inställda tåg</i>	Tåg som var planerade att framföras enligt tågplan men som inte framförts, räknas som inställda. <i>Ett tåg kan framföras en del av sin planerade sträcka. För den del som tåget inte framförs enligt tågplan räknas tåget som inställt. Ett inställt tåg kan antingen vara en justering eller en akut förändring av tågplanen.</i>
<i>Sammanvägt tillförlitlighetsmått (STM)</i>	Tillförlitlighetsmått som redovisar andelen planerade tåg, dagen innan avgång, som ankommit till station enligt tidtabell samt inom olika tidsintervall. <i>STM visar andelen planerade tåg dagen innan avgång som ankommit i tid. Därmed sammanvägs tågens punktlighet (andel tåg i tid) med tågens regularitet (andel tåg som framförts) till ett tillförlitlighetsmått. Tåg räknas vara i tid om de ankommit enligt tidtabell eller inom olika tidsintervall. Tidsintervallen synliggörs inom parentes efter STM. Exempelvis innebär STM(5) att tåg som ankommit högst 5 minuter efter tidtabell räknas vara i tid.</i>  <i>Akuta förändringar av tågplan, som är differensen mellan anordnade och inställda tåg, betraktas på samma sätt som försenade tåg (genom regulariteten).</i>
<i>Dag, månad, kvartal och år</i>	Avser kalenderdag, kalendermånad, kalenderkvartal och kalenderår.

### Teckenförklaring

..	Uppgift ej tillgänglig eller alltför osäker för att anges
.	Uppgifter kan ej förekomma
–	Lika med noll (inget finns att redovisa)
0	Större än 0 och mindre än 0,5 av enheten
k	Korrigerade uppgifter
r	Reviderade uppgifter
o	Omräknade uppgifter
<u>xxx</u>	Betydande avbrott i jämförbarheten i en tidsserie markeras med en horisontell eller vertikal linje

## Definitioner

### Tabelldefinitioner:

Definitionerna i denna del av rapporten beskriver vad tabellernas rader alternativt kolumner innefattar. Termer som redan har definierats under *övergripande definitioner* används utan att förtydligas igen.

### Tabell P0: Sammanfattningstabell, Sammanvägt tillförlitlighetsmått (STM) samt genomsnittlig försening till slutstation

**Kolumn 3–6:** Anger STM(5) i procent vid slutstation för persontåg.

*Måttet redovisas totalt samt uppdelat på kort-, medel- och långdistanståg.*

**Kolumn 7–10:** Anger genomsnittligt antal förseningsminuter för persontåg med försening större än STM(5).

*Måttet redovisas totalt samt uppdelat på kort-, medel- och långdistanståg.*

### Tabell P1: Antal planerade och framförda persontåg till slutstation fördelat på kvartal – samtliga tåg

**Rad 1:** Anger antalet tåg som var inplanerade att framföras enligt fastställd årlig tågplan.

**Rad 2:** Anger de justeringar av fastställd årlig tågplan som skedde före klockan 0.00 dagen innan planerat avgångsdatum (rad 3 plus rad 4).

**Rad 3:** Anger antalet tåg som anordnats före klockan 0.00 dagen innan planerat avgångsdatum.

**Rad 4:** Anger antalet tåg som ställts in före klockan 0.00 dagen innan planerat avgångsdatum.

**Rad 5:** Anger antalet tåg som var planerade att framföras klockan 0.00 dagen innan planerat avgångsdatum (rad 1 plus rad 2).

**Rad 6:** Anger akuta förändringar av tågplanen som skedde efter klockan 0.00 dagen innan planerat avgångsdatum (rad 7 plus rad 8).

**Rad 7:** Anger antalet tåg som anordnats efter klockan 0.00 dagen innan planerat avgångsdatum.

**Rad 8:** Anger antalet tåg som ställts in efter klockan 0.00 dagen innan planerat avgångsdatum.

**Rad 9:** Anger antalet tåg som ankommit till slutstation (rad 5 plus rad 6).

### Tabell P2: Sammanvägt tillförlitlighetsmått (STM) samt förseningstid för persontåg vid slutstation fördelat på kvartal – samtliga tåg

**Rad 1:** Anger antalet tåg som var planerade att framföras klockan 0.00 dagen innan planerat avgångsdatum, samma som tabell P1 rad 5.

**Rad 2, 4, 6, 8, 10, 12, 14, 16:** Anger antalet tåg som ankommit inom 0, 2, 5, 10, 15, 30, 45 respektive 60 minuter efter tidtabell. Noll är enligt tidtabell.

**Rad 3, 5, 7, 9, 11, 13, 15, 17:** Anger STM, i procent, för tidspåslagen 0, 2, 5, 10, 15, 30, 45 respektive 60 minuter efter tidtabell.

*Exempelvis beräknas STM(0) som rad 2 dividerad med rad 1.*

**Rad 18:** Anger antalet tåg som ankommit till station, samma som tabell P1 rad 9.

**Rad 19:** Anger andelen framförda tåg som ankommit till slutstation i procent (rad 18 dividerat med rad 1).

**Rad 20:** Anger total förseningstid, i timmar, för samtliga persontåg i rad 1.

**Rad 21:** Anger genomsnittligt antal förseningsminuter för samtliga persontåg i rad 1.

**Rad 22:** Anger genomsnittligt antal förseningsminuter för persontåg med en försening större än STM(0).

**Rad 23:** Anger genomsnittligt antal förseningsminuter för persontåg med försening större än STM(5).

**Tabell P3: Antal planerade och framförda persontåg till slutstation fördelat på månad – samtliga tåg**

**Rad 1–9:** Innehåller statistik uppdelad per månad. I övrigt samma definitioner som i tabell P1.

**Tabell P4: Sammanvägt tillförlitlighetsmått (STM) samt förseningstid för persontåg vid slutstation fördelat på månad – samtliga tåg**

**Rad 1–23:** Innehåller statistik uppdelad per månad. I övrigt samma definitioner som i tabell P2.

**Tabell P5: Antal planerade och framförda persontåg till slutstation fördelat på månad – kortdistanståg**

**Rad 1–9:** Innehåller statistik om kortdistanståg. I övrigt samma definitioner som i tabell P1.

**Tabell P6: Sammanvägt tillförlitlighetsmått (STM) samt förseningstid för persontåg vid slutstation fördelat på månad – kortdistanståg**

**Rad 1–23:** Innehåller statistik om kortdistanståg. I övrigt samma definitioner som i tabell P2.

**Tabell P7: Antal planerade och framförda persontåg till slutstation fördelat på månad – medeldistanståg**

**Rad 1–9:** Innehåller statistik om medeldistanståg. I övrigt samma definitioner som i tabell P1.

**Tabell P8: Sammanvägt tillförlitlighetsmått (STM) samt förseningstid för persontåg vid slutstation fördelat på månad – medeldistanståg**

**Rad 1–23:** Innehåller statistik om medeldistanståg. I övrigt samma definitioner som i tabell P2.

**Tabell P9: Antal planerade och framförda persontåg till slutstation fördelat på månad – långdistanståg**

**Rad 1–9:** Innehåller statistik om långdistanståg. I övrigt samma definitioner som i tabell P1.

**Tabell P10: Sammanvägt tillförlitlighetsmått (STM) samt förseningstid för persontåg vid slutstation fördelat på månad – långdistanståg**

**Rad 1–23:** Innehåller statistik om långdistanståg. I övrigt samma definitioner som i tabell P2.

**Tabell P11: Historisk tabell, antal framförda persontåg samt punktlighet vid slutstation fördelat på månad – samtliga tåg**

**Kolumn 3:** Anger antalet tåg som framförts till slutstation, samma som tabell P1 rad 9 samt tabell P2 rad 18.

**Kolumn 4:** Anger andelen framförda tåg som ankommit slutstation högst 2 minuter efter tidtabell i procent.

**Kolumn 5:** Anger andelen framförda tåg som ankommit slutstation högst 5 minuter efter tidtabell i procent.

**Kolumn 6:** Anger andelen framförda tåg som ankommit slutstation högst 15 minuter efter tidtabell i procent.

## Kommentarer till resultatet

Trafikanalys ansvarar för Sveriges officiella statistik inom områdena transporter och kommunikationer. Mot den bakgrunden presenterar Trafikanalys varje kvartal statistik om tågens tillförlitlighet på den svenska järnvägen. Följande rapport redovisar statistik avseende fjärde kvartalet 2017 för persontåg. Persontågen delas också upp i kort-, medel- och långdistanståg för att öka statistikens relevans. Samtliga variabler visar på förhållandet vid tågens slutstationer. I innehållet återfinns uppgifter om hur många tåg som har planerats att framföras, hur många som ställts in, och hur många som framförts till sin slutstation. Även hur omfattande tågens förseningar har varit presenteras. Den centrala variabeln är persontågens sammanvägda tillförlitlighetsmått (STM). STM beskriver hur stor andel av de planerade tågerna dagen innan avgång som ankommit i tid. På så sätt sammanvägs tågens punktlighet med tågens regularitet (andelen av de planerade tågerna som framförts) till ett tillförlitlighetsmått. Siffran inom parentes efter STM anger hur många minuter efter tidtabell ett tåg kan anlända och fortsatt räknas vara i tid.

### Sammanvägd tillförlitlighet vid slutstation, fjärde kvartalet 2017

	STM(5)	Förändring mot 2016*
<b>Alla persontåg</b>	89,4 %	↑ 0,7 procentenheter
– härav kortdistanståg	92,2 %	↓ -0,9 procentenheter
– härav medeldistanståg	87,9 %	↑ 1,9 procentenheter
– härav långdistanståg	79,6 %	↑ 5,0 procentenheter

Under fjärde kvartalet 2017 framfördes 98,0 procent av de planerade persontågerna (i tidtabellen dagen före avgång) till sin slutstation. Av dessa anlände 91,2 procent högst 5 minuter efter tidtabell. Detta ger ett sammanvägt tillförlitlighetsmått, STM(5), på 89,4 procent. I förhållande till samma period året innan är det 0,7 procentenheter högre.

Uppdelat på månad hade december kvartalets högsta STM(5) på 90,0 procent, följt av oktober med 89,4 procent. Under november uppmättes STM(5) till 88,8 procent. Jämfört med samma perioder året innan var STM(5) 1,2 procentenheter lägre i december 2017, och 2,6 procentenheter högre i november 2017. När 2017 summeras landar STM(5) för helåret på 90,3 procent. Det är nästintill samma nivå som uppmätts varje gång årstotalen summerats sedan 2013, vilket tyder på att tågens tillförlitlighet är stabil över en längre period trots att det förekommit större variationer under vissa delar av åren.

Generellt har tåg som framförts längre sträckor haft svårare att komma fram i tid. Långdistanstågens STM(5) uppmättes till 79,6 procent under fjärde kvartalet, vilket är betydligt lägre än kortdistanstågens 92,2 procent. Medeldistanstågens STM(5) var 87,9 procent. Tillsammans utgjorde kort- och medeldistanstågen majoriteten av alla tåg som var planerade att avgå (92 procent). I jämförelse med 2016 har utvecklingen av STM(5) varit -0,9 procentenheter för kortdistanståg, +1,9 procentenheter för medeldistanståg och +5,0 procentenheter för långdistanståg.

De allra flesta tågerna som fanns med i planeringen dagen före avgång framfördes också till sin slutstation. Under fjärde kvartalet 2017 hade 98,0 procent framförts, vilket betyder att 2,0 procent av tågerna blev inställda med kort varsel. Nästan lika stor andel av kort- och långdistanstågerna har blivit framförda, cirka 99 procent. Störst andel inställda tåg återfanns bland medeldistanstågerna, nästan 3 procent. Dock beaktas inte avvikelser längs tågernas färdvägar i dessa siffror.

Utan att räkna med tidsmarginaler, STM(0), ankom 63,9 procent av de planerade tågerna före eller på utsatt tidtabellstid. Samma period året innan var motsvarande uppgift 61,0 procent.

\* Avser förändring mot fjärde kvartalet 2016. Pilen pekar uppåt om skillnaden är större än 0,5 procentenheter. Pilen pekar nedåt om skillnaden är mindre än -0,5 procentenheter. För övrigt pekar pilen till höger.

### Genomsnittlig försening för planerade tåg till slutstation, fjärde kvartalet 2017

	Minuter	Förändring mot 2016**
<b>Alla persontåg</b>	3	→ 0 minuter
– härav kortdistanståg	2	→ 0 minuter
– härav medeldistanståg	4	→ 0 minuter
– härav långdistanståg	6	↑ -2 minuter

Under fjärde kvartalet 2017 var tågerna som inte ankom enligt tidtabell försenade i nästan 13 000 timmar, vilket var 400 timmar färre än året innan. Utslaget på alla planerade tåg (dagen innan avgång) var de i genomsnitt 3 minuter försenade. Enbart räknat på de tåg som anlände efter tidtabell eller blivit inställda var de i genomsnitt 8 minuter försenade, samma nivå som fjärde kvartalet 2016.

Långdistanståg är inte bara oftare försenade än kort- och medeldistanståg, utan även i tid räknat längre försenade. I genomsnitt var ett långdistanståg 6 minuter sent till slutstation under fjärde kvartalet, 4 respektive 2 minuter mer än kort- respektive medeldistanstågerna.

\*\* Avser förändring mot fjärde kvartalet 2016. Pilen pekar uppåt om skillnaden är mindre än -1 (förseningarna minskar). Pilen pekar nedåt om skillnaden är större än 1 (förseningarna ökar). För övrigt pekar pilen till höger.



**Tabell P0: Sammanfattningstabell, Sammanvägt tillförlitlighetsmått (STM)<sup>1</sup> samt genomsnittlig försening – slutstation**

Table P0: Summary table, combined performance measure (CPM)<sup>1</sup> and lateness – terminating station

År	Månad	STM(5)				Genomsnittlig försening av tåg som var mer än 5 minuter försenade			
		Totalt	Kortdistans	Medeldistans	Långdistans	Totalt	Kortdistans	Medeldistans	Långdistans
		procent				minuter			
1	2	3	4	5	6	7	8	9	10
<b>2013 Totalt</b>		<b>90,0</b>	<b>94,1</b>	<b>87,4</b>	<b>78,2</b>	<b>23</b>	<b>16</b>	<b>24</b>	<b>30</b>
<b>2014 Totalt</b>		<b>90,0</b>	<b>93,4</b>	<b>88,0</b>	<b>77,1</b>	<b>23</b>	<b>16</b>	<b>24</b>	<b>33</b>
<b>2015 Totalt</b>		<b>90,1</b>	<b>93,7</b>	<b>88,2</b>	<b>77,2</b>	<b>22</b>	<b>16</b>	<b>23</b>	<b>31</b>
2016 Jan		86,9	92,5	83,2	70,4	26	17	28	34
2016 Feb		91,3	95,0	89,2	78,9	23	16	23	31
2016 Mar		91,2	94,0	89,8	80,4	20	15	21	25
2016 Apr		91,8	94,7	90,5	80,6	19	15	20	25
2016 Maj		90,7	94,4	88,7	76,8	21	14	21	30
2016 Jun		89,6	93,1	87,6	77,4	22	17	22	29
2016 Jul		92,1	95,5	90,0	80,8	22	15	24	28
2016 Aug		92,2	95,8	89,7	82,3	24	16	26	30
2016 Sep		90,2	94,0	87,6	78,9	23	15	26	28
2016 Okt		88,5	94,1	84,7	73,6	22	14	23	27
2016 Nov		86,2	91,6	83,2	67,9	26	20	27	33
2016 Dec		91,2	93,5	90,2	82,1	22	16	26	28
<b>2016 Totalt</b>		<b>90,1</b>	<b>94,0</b>	<b>87,9</b>	<b>77,5</b>	<b>23</b>	<b>16</b>	<b>24</b>	<b>29</b>
2017 Jan		91,2	94,4	89,1	82,5	25	16	30	30
2017 Feb		92,3	94,5	91,1	85,0	25	17	28	37
2017 Mar		91,8	94,8	90,4	80,1	22	15	25	24
2017 Apr		89,8	92,2	89,5	74,3	25	17	28	33
2017 Maj		87,8	92,1	86,2	68,7	26	17	29	33
2017 Jun		89,4	92,9	88,3	71,9	24	16	25	35
2017 Jul		92,5	95,4	90,8	80,6	25	16	29	29
2017 Aug		90,8	94,4	88,7	78,7	23	15	26	26
2017 Sep		90,2	93,5	88,3	78,9	23	17	25	27
2017 Okt		89,4	92,9	87,0	79,7	23	15	27	26
2017 Nov		88,8	90,4	88,5	79,6	22	18	26	26
2017 Dec		90,0	93,1	88,3	79,6	25	18	29	31
<b>2017 Totalt</b>		<b>90,3</b>	<b>93,4</b>	<b>88,8</b>	<b>78,3</b>	<b>24</b>	<b>17</b>	<b>27</b>	<b>30</b>

Year	Month	CPM(5) <sup>1</sup>				Average lateness – trains delayed more than 5 minutes			
		Total	Short-distance trains	Medium-distance trains	Long-distance trains	Total	Short-distance trains	Medium-distance trains	Long-distance trains
		percent				minutes			
1	2	3	4	5	6	7	8	9	10

Anm: Sekunder registreras inte vid tidsavläsningen av tågankomster vilket exempelvis medför att förseningar mellan 5.00–5.59 minuter registreras som 5 minuter. Seconds are not recorded when the time for train arrivals are registered. It implies e.g. that delays between 5.00–5.59 minutes all are recorded as 5 minutes.

<sup>1</sup> STM visar andelen planerade tåg dagen innan avgång som ankommit i tid. Därmed sammanvägs tågans punktlighet (andel tåg i tid) med tågans regularitet (andel tåg som framförts) till ett tillförlitlighetsmått. Tåg räknas vara i tid om de ankommit enligt tidtabell eller inom olika tidsintervall. Tidsintervallen synliggörs inom parentes efter STM. Exempelvis innebär STM(5) att tåg som ankommit högst 5 minuter efter tidtabell räknas vara i tid. *Combined performance measure (CPM) is the percentage of trains which arrived on time or within a defined time margin. It combines both punctuality and reliability figures. When a time margin is applied, it gets highlighted in the brackets right next to CPM. E.g. CPM(5) means that trains can get up to 5 minutes delayed and still be counted as if they were on time.*

**Tabell P1: Antal planerade och framförda persontåg till slutstation fördelat på kvartal – samtliga tåg**  
*Table P1: Number of scheduled and arrived passenger trains at the terminating station by quarter – all trains*

Tåg till slutstation	2016					2017					Trains to terminating station
	Kvartal 1	Kvartal 2	Kvartal 3	Kvartal 4	Totalt	Kvartal 1	Kvartal 2	Kvartal 3	Kvartal 4	Totalt	
1 Enligt fastställd årlig tågplan	246 580	247 001	240 706	252 597	986 884	252 887	249 629	244 087	258 484	1 005 087	Scheduled in annual working timetable
2 Justeringar av fastställd årlig tågplan	-5 384	-5 412	-5 140	-8 845	-24 781	-3 301	-5 202	-9 948	-5 481	-23 932	Amendments to the annual working timetable
3 - härav anordnade tåg	3 104	3 935	5 385	4 195	16 619	4 446	9 043	10 069	5 899	29 457	- of which supplemented trains
4 - härav inställda tåg	-8 488	-9 347	-10 525	-13 040	-41 400	-7 747	-14 245	-20 017	-11 380	-53 389	- of which cancelled trains
5 Tågplan dagen innan planerat avgångsdatum	241 196	241 589	235 566	243 752	962 103	249 586	244 427	234 139	253 003	981 155	Working timetable the day before departure
6 Akuta förändringar av tågplanen	-3 615	-2 452	-3 075	-4 516	-13 658	-3 637	-4 405	-3 446	-4 959	-16 447	Late amendments to the working timetable
7 - härav anordnade tåg	792	1 082	883	987	3 744	908	1 209	902	1 185	4 204	- of which supplemented trains
8 - härav inställda tåg	-4 407	-3 534	-3 958	-5 503	-17 402	-4 545	-5 614	-4 348	-6 144	-20 651	- of which cancelled trains
9 Framförda tåg	237 581	239 137	232 491	239 236	948 445	245 949	240 022	230 693	248 044	964 708	Arrivals



**Tabell P2: Sammanvägt tillförlitlighetsmått (STM)<sup>1</sup> samt förseningstid för persontåg vid slutstation fördelat på kvartal – samtliga tåg**  
*Table P2: Combined performance measure (CPM)<sup>1</sup> and lateness for passenger trains at the terminating station by quarter – all trains*

Antal tåg till slutstation / STM (procent) / Försening (timmar, minuter)	2016					2017					Trains to terminating station / CPM (percent) / Lateness (hours, minutes)
	Kvartal 1	Kvartal 2	Kvartal 3	Kvartal 4	Totalt	Kvartal 1	Kvartal 2	Kvartal 3	Kvartal 4	Totalt	
1 Tågplan dagen innan planerat avgångsdatum	241 196	241 589	235 566	243 752	962 103	249 586	244 427	234 139	253 003	981 155	Working timetable the day before departure
2 - härav ankomna enligt tidtabell	156 276	158 546	161 797	148 700	625 319	169 498	157 291	159 879	161 620	648 288	- of which arrived as scheduled
3 - andel ankomna enligt tidtabell, STM(0), procent	64,8	65,6	68,7	61,0	65,0	67,9	64,4	68,3	63,9	66,1	- percentage arrived as scheduled, CPM(0)
4 - härav ankomna högst 2 minuter efter tidtabell	196 014	198 246	197 572	193 321	785 153	210 506	196 902	195 886	204 006	807 300	- of which arrived at the latest 2 minutes after scheduled time
5 - andel ankomna högst 2 minuter efter tidtabell, STM(2), procent	81,3	82,1	83,9	79,3	81,6	84,3	80,6	83,7	80,6	82,3	- percentage arrived at the latest 2 minutes after scheduled time, CPM(2)
6 - härav ankomna högst 5 minuter efter tidtabell	216 599	219 081	215 437	216 173	867 290	229 023	217 487	213 378	226 156	886 044	- of which arrived at the latest 5 minutes after scheduled time
7 - andel ankomna högst 5 minuter efter tidtabell, STM(5), procent	89,8	90,7	91,5	88,7	90,1	91,8	89,0	91,1	89,4	90,3	- percentage arrived at the latest 5 minutes after scheduled time, CPM(5)
8 - härav ankomna högst 10 minuter efter tidtabell	226 590	228 948	223 718	227 244	906 500	237 386	227 955	221 611	236 546	923 498	- of which arrived at the latest 10 minutes after scheduled time
9 - andel ankomna högst 10 minuter efter tidtabell, STM(10), procent	93,9	94,8	95,0	93,2	94,2	95,1	93,3	94,6	93,5	94,1	- percentage arrived at the latest 10 minutes after scheduled time, CPM(10)
10 - härav ankomna högst 15 minuter efter tidtabell	230 597	232 806	227 042	231 970	922 415	240 618	232 178	225 048	240 885	938 729	- of which arrived at the latest 15 minutes after scheduled time
11 - andel ankomna högst 15 minuter efter tidtabell, STM(15), procent	95,6	96,4	96,4	95,2	95,9	96,4	95,0	96,1	95,2	95,7	- percentage arrived at the latest 15 minutes after scheduled time, CPM(15)
12 - härav ankomna högst 30 minuter efter tidtabell	234 955	236 908	230 558	236 582	939 003	244 021	236 985	228 753	245 498	955 257	- of which arrived at the latest 30 minutes after scheduled time
13 - andel ankomna högst 30 minuter efter tidtabell, STM(30), procent	97,4	98,1	97,9	97,1	97,6	97,8	97,0	97,7	97,0	97,4	- percentage arrived at the latest 30 minutes after scheduled time, CPM(30)
14 - härav ankomna högst 45 minuter efter tidtabell	236 205	237 998	231 459	237 781	943 443	244 904	238 409	229 669	246 836	959 818	- of which arrived at the latest 45 minutes after scheduled time
15 - andel ankomna högst 45 minuter efter tidtabell, STM(45), procent	97,9	98,5	98,3	97,6	98,1	98,1	97,5	98,1	97,6	97,8	- percentage arrived at the latest 45 minutes after scheduled time, CPM(45)
16 - härav ankomna högst 60 minuter efter tidtabell	236 763	238 472	231 862	238 343	945 440	245 354	239 049	230 036	247 357	961 796	- of which arrived at the latest 60 minutes after scheduled time
17 - andel ankomna högst 60 minuter efter tidtabell, STM(60), procent	98,2	98,7	98,4	97,8	98,3	98,3	97,8	98,2	97,8	98,0	- percentage arrived at the latest 60 minutes after scheduled time, CPM(60)
18 - härav framförda tåg	237 581	239 137	232 491	239 236	948 445	245 949	240 022	230 693	248 044	964 708	- of which arrived
19 - andel framförda tåg, procent	98,5	99,0	98,7	98,1	98,6	98,5	98,2	98,5	98,0	98,3	- percentage arrived
20 Total försening, timmar	11 726	9 993	9 731	13 338	44 788	10 316	13 414	10 016	12 926	46 672	Total lateness, hours
21 - Genomsnittlig försening för samtliga tåg, minuter	3	2	2	3	3	2	3	3	3	3	- Average lateness – all trains, minutes
22 - Genomsnittlig försening av försenade tåg, minuter	8	7	8	8	8	8	9	8	8	8	- Average lateness – delayed trains, minutes
23 - Genomsnittlig försening av tåg som är mer än 5 minuter försenade, minuter	23	21	23	24	23	24	25	23	24	24	- Average lateness – trains delayed more than 5 minutes, minutes

Anm: Sekunder registreras inte vid tidsavläsningen av tågankomster vilket exempelvis medför att förseningar mellan 5.00–5.59 minuter registreras som 5 minuter. *Seconds are not recorded when the time for train arrivals are registered. It implies e.g. that delays between 5.00–5.59 minutes all are recorded as 5 minutes.*

<sup>1</sup> STM visar andelen planerade tåg dagen innan avgång som ankommit i tid. Därmed sammanvägs tågens punktlighet (andel tåg i tid) med tågens regularitet (andel tåg som framförts) till ett tillförlitlighetsmått. Tåg räknas vara i tid om de ankommit enligt tidtabell eller inom olika tidsintervall. Tidsintervallen synliggörs inom parentes efter STM. Exempelvis innebär STM(5) att tåg som ankommit högst 5 minuter efter tidtabell räknas vara i tid. *Combined performance measure (CPM) is the percentage of trains which arrived on time or within a defined time margin. It combines both punctuality and reliability figures. When a time margin is applied, it gets highlighted in the brackets right next to CPM. E.g. CPM(5) means that trains can get up to 5 minutes delayed and still be counted as if they were on time.*



**Tabell P3: Antal planerade och framförda persontåg till slutstation fördelat på månad – samtliga tåg**  
*Table P3: Number of scheduled and arrived passenger trains at the terminating station by month – all trains*

Tåg till slutstation	2017													Trains to terminating station
	Jan	Feb	Mar	Apr	Maj	Jun	Jul	Aug	Sep	Okt	Nov	Dec	Totalt	
1 Enligt fastställd årlig tågplan	85 263	79 040	88 584	81 141	86 871	81 617	76 054	83 628	84 405	87 498	85 512	85 474	1 005 087	Scheduled in annual working timetable
2 Justeringar av fastställd årlig tågplan	-1 162	-828	-1 311	-1 453	-2 019	-1 730	-4 235	-3 136	-2 577	-1 753	-2 239	-1 489	-23 932	Amendments to the annual working timetable
3 - härav anordnade tåg	1 187	1 336	1 923	3 429	2 233	3 381	4 990	2 592	2 487	2 488	2 214	1 197	29 457	- of which supplemented trains
4 - härav inställda tåg	-2 349	-2 164	-3 234	-4 882	-4 252	-5 111	-9 225	-5 728	-5 064	-4 241	-4 453	-2 686	-53 389	- of which cancelled trains
5 Tågplan dagen innan planerat avgångsdatum	84 101	78 212	87 273	79 688	84 852	79 887	71 819	80 492	81 828	85 745	83 273	83 985	981 155	Working timetable the day before departure
6 Akuta förändringar av tågplanen	-1 503	-1 023	-1 111	-1 771	-1 802	-832	-958	-1 177	-1 311	-1 865	-1 666	-1 428	-16 447	Late amendments to the working timetable
7 - härav anordnade tåg	278	247	383	281	293	635	235	376	291	287	591	307	4 204	- of which supplemented trains
8 - härav inställda tåg	-1 781	-1 270	-1 494	-2 052	-2 095	-1 467	-1 193	-1 553	-1 602	-2 152	-2 257	-1 735	-20 651	- of which cancelled trains
9 Framförda tåg	82 598	77 189	86 162	77 917	83 050	79 055	70 861	79 315	80 517	83 880	81 607	82 557	964 708	Arrivals



**Tabell P4: Sammanvägt tillförlitlighetsmått (STM)<sup>1</sup> samt förseningstid för persontåg vid slutstation fördelat på månad – samtliga tåg**  
*Table P4: Combined performance measure (CPM)<sup>1</sup> and lateness for passenger trains at the terminating station by month – all trains*

Antal tåg till slutstation / STM (procent) / Försening (timmar, minuter)	2017													Trains to terminating station / CPM (percent) / Lateness (hours, minutes)
	Jan	Feb	Mar	Apr	Maj	Jun	Jul	Aug	Sep	Okt	Nov	Dec	Totalt	
1 Tågplan dagen innan planerat avgångsdatum	84 101	78 212	87 273	79 688	84 852	79 887	71 819	80 492	81 828	85 745	83 273	83 985	981 155	Working timetable the day before departure
2 - härav ankomna enligt tidtabell	56 743	53 869	58 886	51 859	53 565	51 867	51 695	54 304	53 880	54 231	51 536	55 853	648 288	- of which arrived as scheduled
3 - andel ankomna enligt tidtabell, STM(0), procent	67,5	68,9	67,5	65,1	63,1	64,9	72,0	67,5	65,8	63,2	61,9	66,5	66,1	- percentage arrived as scheduled, CPM(0)
4 - härav ankomna högst 2 minuter efter tidtabell	70 500	66 615	73 391	64 820	67 228	64 854	61 928	66 975	66 983	68 808	66 022	69 176	807 300	- of which arrived at the latest 2 minutes after scheduled time
5 - andel ankomna högst 2 minuter efter tidtabell, STM(2), procent	83,8	85,2	84,1	81,3	79,2	81,2	86,2	83,2	81,9	80,2	79,3	82,4	82,3	- percentage arrived at the latest 2 minutes after scheduled time, CPM(2)
6 - härav ankomna högst 5 minuter efter tidtabell	76 731	72 198	80 094	71 547	74 508	71 432	66 457	73 101	73 820	76 618	73 917	75 621	886 044	- of which arrived at the latest 5 minutes after scheduled time
7 - andel ankomna högst 5 minuter efter tidtabell, STM(5), procent	91,2	92,3	91,8	89,8	87,8	89,4	92,5	90,8	90,2	89,4	88,8	90,0	90,3	- percentage arrived at the latest 5 minutes after scheduled time, CPM(5)
8 - härav ankomna högst 10 minuter efter tidtabell	79 545	74 634	83 207	74 710	78 352	74 893	68 477	76 055	77 079	80 329	77 548	78 669	923 498	- of which arrived at the latest 10 minutes after scheduled time
9 - andel ankomna högst 10 minuter efter tidtabell, STM(10), procent	94,6	95,4	95,3	93,8	92,3	93,7	95,3	94,5	94,2	93,7	93,1	93,7	94,1	- percentage arrived at the latest 10 minutes after scheduled time, CPM(10)
10 - härav ankomna högst 15 minuter efter tidtabell	80 615	75 612	84 391	75 923	79 970	76 285	69 347	77 282	78 419	81 803	79 090	79 992	938 729	- of which arrived at the latest 15 minutes after scheduled time
11 - andel ankomna högst 15 minuter efter tidtabell, STM(15), procent	95,9	96,7	96,7	95,3	94,2	95,5	96,6	96,0	95,8	95,4	95,0	95,2	95,7	- percentage arrived at the latest 15 minutes after scheduled time, CPM(15)
12 - härav ankomna högst 30 minuter efter tidtabell	81 843	76 605	85 573	77 157	81 851	77 977	70 313	78 676	79 764	83 249	80 722	81 527	955 257	- of which arrived at the latest 30 minutes after scheduled time
13 - andel ankomna högst 30 minuter efter tidtabell, STM(30), procent	97,3	97,9	98,1	96,8	96,5	97,6	97,9	97,7	97,5	97,1	96,9	97,1	97,4	- percentage arrived at the latest 30 minutes after scheduled time, CPM(30)
14 - härav ankomna högst 45 minuter efter tidtabell	82 188	76 838	85 878	77 500	82 414	78 495	70 549	79 012	80 108	83 559	81 194	82 083	959 818	- of which arrived at the latest 45 minutes after scheduled time
15 - andel ankomna högst 45 minuter efter tidtabell, STM(45), procent	97,7	98,2	98,4	97,3	97,1	98,3	98,2	98,2	97,9	97,5	97,5	97,7	97,8	- percentage arrived at the latest 45 minutes after scheduled time, CPM(45)
16 - härav ankomna högst 60 minuter efter tidtabell	82 360	76 965	86 029	77 667	82 661	78 721	70 669	79 122	80 245	83 681	81 388	82 288	961 796	- of which arrived at the latest 60 minutes after scheduled time
17 - andel ankomna högst 60 minuter efter tidtabell, STM(60), procent	97,9	98,4	98,6	97,5	97,4	98,5	98,4	98,3	98,1	97,6	97,7	98,0	98,0	- percentage arrived at the latest 60 minutes after scheduled time, CPM(60)
18 - härav framförda tåg	82 598	77 189	86 162	77 917	83 050	79 055	70 861	79 315	80 517	83 880	81 607	82 557	964 708	- of which arrived
19 - andel framförda tåg, procent	98,2	98,7	98,7	97,8	97,9	99,0	98,7	98,5	98,4	97,8	98,0	98,3	98,3	- percentage arrived
20 Total försening, timmar	3 819	3 165	3 332	4 087	5 226	4 101	2 748	3 496	3 772	4 379	4 339	4 208	46 672	Total lateness, hours
21 - Genomsnittlig försening för samtliga tåg, minuter	3	2	2	3	4	3	2	3	3	3	3	3	3	- Average lateness – all trains, minutes
22 - Genomsnittlig försening av försenade tåg, minuter	8	8	7	9	10	9	8	8	8	8	8	9	8	- Average lateness – delayed trains, minutes
23 - Genomsnittlig försening av tåg som är mer än 5 minuter försenade, minuter	25	25	22	25	26	24	25	23	23	23	22	25	24	- Average lateness – trains delayed more than 5 minutes, minutes

Anm: Sekunder registreras inte vid tidsavläsningen av tågankomster vilket exempelvis medför att förseningar mellan 5.00–5.59 minuter registreras som 5 minuter. Seconds are not recorded when the time for train arrivals are registered. It implies e.g. that delays between 5.00–5.59 minutes all are recorded as 5 minutes.

<sup>1</sup> STM visar andelen planerade tåg dagen innan avgång som ankommit i tid. Därmed sammanvägs tågens punktlighet (andel tåg i tid) med tågens regularitet (andel tåg som framförts) till ett tillförlitlighetsmått. Tåg räknas vara i tid om de ankommit enligt tidtabell eller inom olika tidsintervall. Tidsintervallen synliggörs inom parentes efter STM. Exempelvis innebär STM(5) att tåg som ankommit högst 5 minuter efter tidtabell räknas vara i tid. Combined performance measure (CPM) is the percentage of trains which arrived on time or within a defined time margin. It combines both punctuality and reliability figures. When a time margin is applied, it gets highlighted in the brackets right next to CPM. E.g. CPM(5) means that trains can get up to 5 minutes delayed and still be counted as if they were on time.



**Tabell P5: Antal planerade och framförda persontåg till slutstation fördelat på månad – kortdistanståg**  
*Table P5: Number of scheduled and arrived passenger trains at the terminating station by month – short-distance trains*

Tåg till slutstation	2017													Trains to terminating station
	Jan	Feb	Mar	Apr	Maj	Jun	Jul	Aug	Sep	Okt	Nov	Dec	Totalt	
1 Enligt fastställd årlig tågplan	41 591	38 245	42 611	39 737	41 841	39 461	38 143	40 675	40 876	42 264	41 128	42 768	489 340	Scheduled in annual working timetable
2 Justeringar av fastställd årlig tågplan	27	121	33	418	73	553	-700	-421	83	78	-786	-588	-1 109	Amendments to the annual working timetable
3 - härav anordnade tåg	271	341	615	1 823	687	1 538	3 168	1 034	722	1 232	827	542	12 800	- of which supplemented trains
4 - härav inställda tåg	-244	-220	-582	-1 405	-614	-985	-3 868	-1 455	-639	-1 154	-1 613	-1 130	-13 909	- of which cancelled trains
5 Tågplan dagen innan planerat avgångsdatum	41 618	38 366	42 644	40 155	41 914	40 014	37 443	40 254	40 959	42 342	40 342	42 180	488 231	Working timetable the day before departure
6 Akuta förändringar av tågplanen	-396	-295	-294	-788	-412	-156	-260	-290	-469	-556	-746	-334	-4 996	Late amendments to the working timetable
7 - härav anordnade tåg	131	119	188	130	127	303	108	168	127	132	421	150	2 104	- of which supplemented trains
8 - härav inställda tåg	-527	-414	-482	-918	-539	-459	-368	-458	-596	-688	-1 167	-484	-7 100	- of which cancelled trains
9 Framförda tåg	41 222	38 071	42 350	39 367	41 502	39 858	37 183	39 964	40 490	41 786	39 596	41 846	483 235	Arrivals



**Tabell P6: Sammanvägt tillförlitlighetsmått (STM)<sup>1</sup> samt förseningstid för persontåg vid slutstation fördelat på månad – kortdistanståg**  
*Table P6: Combined performance measure (CPM)<sup>1</sup> and lateness for passenger trains at the terminating station by month – short-distance trains*

Antal tåg till slutstation / STM (procent) / Försening (timmar, minuter)	2017													Trains to terminating station / CPM (percent) / Lateness (hours, minutes)
	Jan	Feb	Mar	Apr	Maj	Jun	Jul	Aug	Sep	Okt	Nov	Dec	Totalt	
1 Tågplan dagen innan planerat avgångsdatum	41 618	38 366	42 644	40 155	41 914	40 014	37 443	40 254	40 959	42 342	40 342	42 180	488 231	Working timetable the day before departure
2 - härav ankomna enligt tidtabell	30 327	28 219	31 081	27 652	28 708	27 789	28 861	29 274	29 266	29 059	26 128	30 165	346 529	- of which arrived as scheduled
3 - andel ankomna enligt tidtabell, STM(0), procent	72,9	73,6	72,9	68,9	68,5	69,4	77,1	72,7	71,5	68,6	64,8	71,5	71,0	- percentage arrived as scheduled, CPM(0)
4 - härav ankomna högst 2 minuter efter tidtabell	36 702	33 950	37 744	33 951	35 383	34 286	33 847	35 416	35 406	35 964	32 905	36 514	422 068	- of which arrived at the latest 2 minutes after scheduled time
5 - andel ankomna högst 2 minuter efter tidtabell, STM(2), procent	88,2	88,5	88,5	84,5	84,4	85,7	90,4	88,0	86,4	84,9	81,6	86,6	86,4	- percentage arrived at the latest 2 minutes after scheduled time, CPM(2)
6 - härav ankomna högst 5 minuter efter tidtabell	39 290	36 246	40 440	37 033	38 600	37 178	35 737	38 010	38 296	39 329	36 483	39 265	455 907	- of which arrived at the latest 5 minutes after scheduled time
7 - andel ankomna högst 5 minuter efter tidtabell, STM(5), procent	94,4	94,5	94,8	92,2	92,1	92,9	95,4	94,4	93,5	92,9	90,4	93,1	93,4	- percentage arrived at the latest 5 minutes after scheduled time, CPM(5)
8 - härav ankomna högst 10 minuter efter tidtabell	40 391	37 231	41 556	38 374	40 115	38 534	36 504	39 091	39 491	40 751	38 043	40 483	470 564	- of which arrived at the latest 10 minutes after scheduled time
9 - andel ankomna högst 10 minuter efter tidtabell, STM(10), procent	97,1	97,0	97,4	95,6	95,7	96,3	97,5	97,1	96,4	96,2	94,3	96,0	96,4	- percentage arrived at the latest 10 minutes after scheduled time, CPM(10)
10 - härav ankomna högst 15 minuter efter tidtabell	40 767	37 591	41 929	38 836	40 674	39 038	36 807	39 461	39 911	41 260	38 674	41 007	475 955	- of which arrived at the latest 15 minutes after scheduled time
11 - andel ankomna högst 15 minuter efter tidtabell, STM(15), procent	98,0	98,0	98,3	96,7	97,0	97,6	98,3	98,0	97,4	97,4	95,9	97,2	97,5	- percentage arrived at the latest 15 minutes after scheduled time, CPM(15)
12 - härav ankomna högst 30 minuter efter tidtabell	41 114	37 954	42 257	39 237	41 267	39 618	37 089	39 862	40 331	41 713	39 342	41 570	481 354	- of which arrived at the latest 30 minutes after scheduled time
13 - andel ankomna högst 30 minuter efter tidtabell, STM(30), procent	98,8	98,9	99,1	97,7	98,5	99,0	99,1	99,0	98,5	98,5	97,5	98,6	98,6	- percentage arrived at the latest 30 minutes after scheduled time, CPM(30)
14 - härav ankomna högst 45 minuter efter tidtabell	41 176	38 006	42 297	39 311	41 402	39 781	37 144	39 931	40 409	41 768	39 506	41 769	482 500	- of which arrived at the latest 45 minutes after scheduled time
15 - andel ankomna högst 45 minuter efter tidtabell, STM(45), procent	98,9	99,1	99,2	97,9	98,8	99,4	99,2	99,2	98,7	98,6	97,9	99,0	98,8	- percentage arrived at the latest 45 minutes after scheduled time, CPM(45)
16 - härav ankomna högst 60 minuter efter tidtabell	41 205	38 030	42 333	39 347	41 453	39 818	37 167	39 953	40 434	41 777	39 560	41 809	482 886	- of which arrived at the latest 60 minutes after scheduled time
17 - andel ankomna högst 60 minuter efter tidtabell, STM(60), procent	99,0	99,1	99,3	98,0	98,9	99,5	99,3	99,3	98,7	98,7	98,1	99,1	98,9	- percentage arrived at the latest 60 minutes after scheduled time, CPM(60)
18 - härav framförda tåg	41 222	38 071	42 350	39 367	41 502	39 858	37 183	39 964	40 490	41 786	39 596	41 846	483 235	- of which arrived
19 - andel framförda tåg, procent	99,0	99,2	99,3	98,0	99,0	99,6	99,3	99,3	98,9	98,7	98,2	99,2	99,0	- percentage arrived
20 Total försening, timmar	923	867	872	1 235	1 275	1 072	693	873	1 096	1 145	1 524	1 164	12 739	Total lateness, hours
21 - Genomsnittlig försening för samtliga tåg, minuter	1	1	1	2	2	2	1	1	2	2	2	2	2	- Average lateness – all trains, minutes
22 - Genomsnittlig försening av försenade tåg, minuter	5	5	5	6	6	5	5	5	6	5	6	6	5	- Average lateness – delayed trains, minutes
23 - Genomsnittlig försening av tåg som är mer än 5 minuter försenade, minuter	16	17	15	17	17	16	16	15	17	15	18	18	17	- Average lateness – trains delayed more than 5 minutes, minutes

Anm: Sekunder registreras inte vid tidsavläsningen av tågankomster vilket exempelvis medför att förseningar mellan 5.00–5.59 minuter registreras som 5 minuter. Seconds are not recorded when the time for train arrivals are registered. It implies e.g. that delays between 5.00–5.59 minutes all are recorded as 5 minutes.

<sup>1</sup> STM visar andelen planerade tåg dagen innan avgång som ankommit i tid. Därmed sammanvägs tågens punktlighet (andel tåg i tid) med tågens regularitet (andel tåg som framförts) till ett tillförlitlighetsmått. Tåg räknas vara i tid om de ankommit enligt tidtabell eller inom olika tidsintervall. Tidsintervallen synliggörs inom parentes efter STM. Exempelvis innebär STM(5) att tåg som ankommit högst 5 minuter efter tidtabell räknas vara i tid. *Combined performance measure (CPM)* is the percentage of trains which arrived on time or within a defined time margin. It combines both punctuality and reliability figures. When a time margin is applied, it gets highlighted in the brackets right next to CPM. E.g. CPM(5) means that trains can get up to 5 minutes delayed and still be counted as if they were on time.



**Tabell P7: Antal planerade och framförda persontåg till slutstation fördelat på månad – medeldistanståg**  
*Table P7: Number of scheduled and arrived passenger trains at the terminating station by month – medium-distance trains*

Tåg till slutstation	2017													Trains to terminating station
	Jan	Feb	Mar	Apr	Maj	Jun	Jul	Aug	Sep	Okt	Nov	Dec	Totalt	
1 Enligt fastställd årlig tågplan	36 931	34 442	38 868	34 742	37 909	35 305	31 873	36 243	36 699	38 115	37 454	36 053	434 634	Scheduled in annual working timetable
2 Justeringar av fastställd årlig tågplan	-798	-535	-849	-983	-1 266	-1 323	-2 400	-1 884	-1 692	-1 207	-954	-500	-14 391	Amendments to the annual working timetable
3 - härav anordnade tåg	570	651	872	1 133	1 056	1 228	1 362	1 063	1 253	820	932	444	11 384	- of which supplemented trains
4 - härav inställda tåg	-1 368	-1 186	-1 721	-2 116	-2 322	-2 551	-3 762	-2 947	-2 945	-2 027	-1 886	-944	-25 775	- of which cancelled trains
5 Tågplan dagen innan planerat avgångsdatum	36 133	33 907	38 019	33 759	36 643	33 982	29 473	34 359	35 007	36 908	36 500	35 553	420 243	Working timetable the day before departure
6 Akuta förändringar av tågplanen	-1 054	-687	-786	-852	-1 326	-640	-664	-849	-806	-1 252	-886	-1 059	-10 861	Late amendments to the working timetable
7 - härav anordnade tåg	125	102	162	127	141	275	102	168	145	127	146	134	1 754	- of which supplemented trains
8 - härav inställda tåg	-1 179	-789	-948	-979	-1 467	-915	-766	-1 017	-951	-1 379	-1 032	-1 193	-12 615	- of which cancelled trains
9 Framförda tåg	35 079	33 220	37 233	32 907	35 317	33 342	28 809	33 510	34 201	35 656	35 614	34 494	409 382	Arrivals



**Tabell P8: Sammanvägt tillförlitlighetsmått (STM)<sup>1</sup> samt förseningstid för persontåg vid slutstation fördelat på månad – medeldistanståg**  
*Table P8: Combined performance measure (CPM)<sup>1</sup> and lateness for passenger trains at the terminating station by month – medium-distance trains*

Antal tåg till slutstation / STM (procent) / Försening (timmar, minuter)	2017													Trains to terminating station / CPM (percent) / Lateness (hours, minutes)
	Jan	Feb	Mar	Apr	Maj	Jun	Jul	Aug	Sep	Okt	Nov	Dec	Totalt	
1 Tågplan dagen innan planerat avgångsdatum	36 133	33 907	38 019	33 759	36 643	33 982	29 473	34 359	35 007	36 908	36 500	35 553	420 243	Working timetable the day before departure
2 - härav ankomna enligt tidtabell	22 538	21 996	24 224	21 361	22 059	21 317	20 122	21 864	21 461	21 597	21 937	22 121	262 597	- of which arrived as scheduled
3 - andel ankomna enligt tidtabell, STM(0), procent	62,4	64,9	63,7	63,3	60,2	62,7	68,3	63,6	61,3	58,5	60,1	62,2	62,5	- percentage arrived as scheduled, CPM(0)
4 - härav ankomna högst 2 minuter efter tidtabell	29 107	28 168	31 132	27 239	28 219	26 992	24 625	27 487	27 517	28 330	28 667	28 245	335 728	- of which arrived at the latest 2 minutes after scheduled time
5 - andel ankomna högst 2 minuter efter tidtabell, STM(2), procent	80,6	83,1	81,9	80,7	77,0	79,4	83,6	80,0	78,6	76,8	78,5	79,4	79,9	- percentage arrived at the latest 2 minutes after scheduled time, CPM(2)
6 - härav ankomna högst 5 minuter efter tidtabell	32 201	30 905	34 359	30 222	31 582	30 021	26 766	30 465	30 901	32 113	32 315	31 379	373 229	- of which arrived at the latest 5 minutes after scheduled time
7 - andel ankomna högst 5 minuter efter tidtabell, STM(5), procent	89,1	91,1	90,4	89,5	86,2	88,3	90,8	88,7	88,3	87,0	88,5	88,3	88,8	- percentage arrived at the latest 5 minutes after scheduled time, CPM(5)
8 - härav ankomna högst 10 minuter efter tidtabell	33 564	32 050	35 849	31 565	33 337	31 613	27 724	31 922	32 549	33 930	33 944	32 834	390 881	- of which arrived at the latest 10 minutes after scheduled time
9 - andel ankomna högst 10 minuter efter tidtabell, STM(10), procent	92,9	94,5	94,3	93,5	91,0	93,0	94,1	92,9	93,0	91,9	93,0	92,4	93,0	- percentage arrived at the latest 10 minutes after scheduled time, CPM(10)
10 - härav ankomna högst 15 minuter efter tidtabell	34 091	32 514	36 407	32 065	34 041	32 225	28 121	32 561	33 247	34 669	34 580	33 426	397 947	- of which arrived at the latest 15 minutes after scheduled time
11 - andel ankomna högst 15 minuter efter tidtabell, STM(15), procent	94,3	95,9	95,8	95,0	92,9	94,8	95,4	94,8	95,0	93,9	94,7	94,0	94,7	- percentage arrived at the latest 15 minutes after scheduled time, CPM(15)
12 - härav ankomna högst 30 minuter efter tidtabell	34 687	32 948	36 965	32 560	34 845	32 938	28 553	33 221	33 870	35 343	35 254	34 080	405 264	- of which arrived at the latest 30 minutes after scheduled time
13 - andel ankomna högst 30 minuter efter tidtabell, STM(30), procent	96,0	97,2	97,2	96,4	95,1	96,9	96,9	96,7	96,8	95,8	96,6	95,9	96,4	- percentage arrived at the latest 30 minutes after scheduled time, CPM(30)
14 - härav ankomna högst 45 minuter efter tidtabell	34 872	33 076	37 133	32 732	35 096	33 127	28 662	33 382	34 027	35 501	35 449	34 300	407 357	- of which arrived at the latest 45 minutes after scheduled time
15 - andel ankomna högst 45 minuter efter tidtabell, STM(45), procent	96,5	97,5	97,7	97,0	95,8	97,5	97,2	97,2	97,2	96,2	97,1	96,5	96,9	- percentage arrived at the latest 45 minutes after scheduled time, CPM(45)
16 - härav ankomna högst 60 minuter efter tidtabell	34 965	33 132	37 186	32 809	35 183	33 227	28 716	33 423	34 091	35 552	35 529	34 393	408 206	- of which arrived at the latest 60 minutes after scheduled time
17 - andel ankomna högst 60 minuter efter tidtabell, STM(60), procent	96,8	97,7	97,8	97,2	96,0	97,8	97,4	97,3	97,4	96,3	97,3	96,7	97,1	- percentage arrived at the latest 60 minutes after scheduled time, CPM(60)
18 - härav framförda tåg	35 079	33 220	37 233	32 907	35 317	33 342	28 809	33 510	34 201	35 656	35 614	34 494	409 382	- of which arrived
19 - andel framförda tåg, procent	97,1	98,0	97,9	97,5	96,4	98,1	97,7	97,5	97,7	96,6	97,6	97,0	97,4	- percentage arrived
20 Total försening, timmar	2 282	1 694	1 865	1 986	2 814	1 999	1 543	2 013	2 071	2 589	2 182	2 328	25 366	Total lateness, hours
21 - Genomsnittlig försening för samtliga tåg, minuter	4	3	3	4	5	4	3	4	4	4	4	4	4	- Average lateness – all trains, minutes
22 - Genomsnittlig försening av försenade tåg, minuter	10	9	8	10	12	9	10	10	9	10	9	10	10	- Average lateness – delayed trains, minutes
23 - Genomsnittlig försening av tåg som är mer än 5 minuter försenade, minuter	30	28	25	28	29	25	29	26	25	27	26	29	27	- Average lateness – trains delayed more than 5 minutes, minutes

Anm: Sekunder registreras inte vid tidsavläsningen av tågankomster vilket exempelvis medför att förseningar mellan 5.00–5.59 minuter registreras som 5 minuter. Seconds are not recorded when the time for train arrivals are registered. It implies e.g. that delays between 5.00–5.59 minutes all are recorded as 5 minutes.

<sup>1</sup> STM visar andelen planerade tåg dagen innan avgång som ankommit i tid. Därmed sammanvägs tågens punktlighet (andel tåg i tid) med tågens regularitet (andel tåg som framförts) till ett tillförlitlighetsmått. Tåg räknas vara i tid om de ankommit enligt tidtabell eller inom olika tidsintervall. Tidsintervallen synliggörs inom parentes efter STM. Exempelvis innebär STM(5) att tåg som ankommit högst 5 minuter efter tidtabell räknas vara i tid. Combined performance measure (CPM) is the percentage of trains which arrived on time or within a defined time margin. It combines both punctuality and reliability figures. When a time margin is applied, it gets highlighted in the brackets right next to CPM. E.g. CPM(5) means that trains can get up to 5 minutes delayed and still be counted as if they were on time.



**Tabell P9: Antal planerade och framförda persontåg till slutstation fördelat på månad – långdistanståg**

Table P9: Number of scheduled and arrived passenger trains at the terminating station by month – long-distance trains

Tåg till slutstation	2017													Trains to terminating station
	Jan	Feb	Mar	Apr	Maj	Jun	Jul	Aug	Sep	Okt	Nov	Dec	Totalt	
1 Enligt fastställd årlig tågplan	6 741	6 353	7 105	6 662	7 121	6 851	6 038	6 710	6 830	7 119	6 930	6 653	81 113	Scheduled in annual working timetable
2 Justeringar av fastställd årlig tågplan	-391	-414	-495	-888	-826	-960	-1 135	-831	-968	-624	-499	-401	-8 432	Amendments to the annual working timetable
3 - härav anordnade tåg	346	344	436	473	490	615	460	495	512	436	455	211	5 273	- of which supplemented trains
4 - härav inställda tåg	-737	-758	-931	-1 361	-1 316	-1 575	-1 595	-1 326	-1 480	-1 060	-954	-612	-13 705	- of which cancelled trains
5 Tågplan dagen innan planerat avgångsdatum	6 350	5 939	6 610	5 774	6 295	5 891	4 903	5 879	5 862	6 495	6 431	6 252	72 681	Working timetable the day before departure
6 Akuta förändringar av tågplanen	-53	-41	-31	-131	-64	-36	-34	-38	-36	-57	-34	-35	-590	Late amendments to the working timetable
7 - härav anordnade tåg	22	26	33	24	25	57	25	40	19	28	24	23	346	- of which supplemented trains
8 - härav inställda tåg	-75	-67	-64	-155	-89	-93	-59	-78	-55	-85	-58	-58	-936	- of which cancelled trains
9 Framförda tåg	6 297	5 898	6 579	5 643	6 231	5 855	4 869	5 841	5 826	6 438	6 397	6 217	72 091	Arrivals



**Tabell P10: Sammanvägt tillförlitlighetsmått (STM)<sup>1</sup> samt förseningstid för persontåg vid slutstation fördelat på månad – långdistanståg**

Table P10: Combined performance measure (CPM)<sup>1</sup> and lateness for passenger trains at the terminating station by month – long-distance trains

Antal tåg till slutstation / STM (procent) / Försening (timmar, minuter)	2017													Trains to terminating station / CPM (percent) / Lateness (hours, minutes)
	Jan	Feb	Mar	Apr	Maj	Jun	Jul	Aug	Sep	Okt	Nov	Dec	Totalt	
1 Tågplan dagen innan planerat avgångsdatum	6 350	5 939	6 610	5 774	6 295	5 891	4 903	5 879	5 862	6 495	6 431	6 252	72 681	Working timetable the day before departure
2 - härav ankomna enligt tidtabell	3 878	3 654	3 581	2 846	2 798	2 761	2 712	3 166	3 153	3 575	3 471	3 567	39 162	- of which arrived as scheduled
3 - andel ankomna enligt tidtabell, STM(0), procent	61,1	61,5	54,2	49,3	44,4	46,9	55,3	53,9	53,8	55,0	54,0	57,1	53,9	- percentage arrived as scheduled, CPM(0)
4 - härav ankomna högst 2 minuter efter tidtabell	4 691	4 497	4 515	3 630	3 626	3 576	3 456	4 072	4 060	4 514	4 450	4 417	49 504	- of which arrived at the latest 2 minutes after scheduled time
5 - andel ankomna högst 2 minuter efter tidtabell, STM(2), procent	73,9	75,7	68,3	62,9	57,6	60,7	70,5	69,3	69,3	69,5	69,2	70,6	68,1	- percentage arrived at the latest 2 minutes after scheduled time, CPM(2)
6 - härav ankomna högst 5 minuter efter tidtabell	5 240	5 047	5 295	4 292	4 326	4 233	3 954	4 626	4 623	5 176	5 119	4 977	56 908	- of which arrived at the latest 5 minutes after scheduled time
7 - andel ankomna högst 5 minuter efter tidtabell, STM(5), procent	82,5	85,0	80,1	74,3	68,7	71,9	80,6	78,7	78,9	79,7	79,6	79,6	78,3	- percentage arrived at the latest 5 minutes after scheduled time, CPM(5)
8 - härav ankomna högst 10 minuter efter tidtabell	5 590	5 353	5 802	4 771	4 900	4 746	4 249	5 042	5 039	5 648	5 561	5 352	62 053	- of which arrived at the latest 10 minutes after scheduled time
9 - andel ankomna högst 10 minuter efter tidtabell, STM(10), procent	88,0	90,1	87,8	82,6	77,8	80,6	86,7	85,8	86,0	87,0	86,5	85,6	85,4	- percentage arrived at the latest 10 minutes after scheduled time, CPM(10)
10 - härav ankomna högst 15 minuter efter tidtabell	5 757	5 507	6 055	5 022	5 255	5 022	4 419	5 260	5 261	5 874	5 836	5 559	64 827	- of which arrived at the latest 15 minutes after scheduled time
11 - andel ankomna högst 15 minuter efter tidtabell, STM(15), procent	90,7	92,7	91,6	87,0	83,5	85,2	90,1	89,5	89,7	90,4	90,7	88,9	89,2	- percentage arrived at the latest 15 minutes after scheduled time, CPM(15)
12 - härav ankomna högst 30 minuter efter tidtabell	6 042	5 703	6 351	5 360	5 739	5 421	4 671	5 593	5 563	6 193	6 126	5 877	68 639	- of which arrived at the latest 30 minutes after scheduled time
13 - andel ankomna högst 30 minuter efter tidtabell, STM(30), procent	95,1	96,0	96,1	92,8	91,2	92,0	95,3	95,1	94,9	95,4	95,3	94,0	94,4	- percentage arrived at the latest 30 minutes after scheduled time, CPM(30)
14 - härav ankomna högst 45 minuter efter tidtabell	6 140	5 756	6 448	5 457	5 916	5 587	4 743	5 699	5 672	6 290	6 239	6 014	69 961	- of which arrived at the latest 45 minutes after scheduled time
15 - andel ankomna högst 45 minuter efter tidtabell, STM(45), procent	96,7	96,9	97,5	94,5	94,0	94,8	96,7	96,9	96,8	96,8	97,0	96,2	96,3	- percentage arrived at the latest 45 minutes after scheduled time, CPM(45)
16 - härav ankomna högst 60 minuter efter tidtabell	6 190	5 803	6 510	5 511	6 025	5 676	4 786	5 746	5 720	6 352	6 299	6 086	70 704	- of which arrived at the latest 60 minutes after scheduled time
17 - andel ankomna högst 60 minuter efter tidtabell, STM(60), procent	97,5	97,7	98,5	95,4	95,7	96,4	97,6	97,7	97,6	97,8	97,9	97,3	97,3	- percentage arrived at the latest 60 minutes after scheduled time, CPM(60)
18 - härav framförda tåg	6 297	5 898	6 579	5 643	6 231	5 855	4 869	5 841	5 826	6 438	6 397	6 217	72 091	- of which arrived
19 - andel framförda tåg, procent	99,2	99,3	99,5	97,7	99,0	99,4	99,3	99,4	99,4	99,1	99,5	99,4	99,2	- percentage arrived
20 Total försening, timmar	614	604	595	866	1 137	1 030	512	610	605	645	633	716	8 567	Total lateness, hours
21 - Genomsnittlig försening för samtliga tåg, minuter	6	6	5	9	11	10	6	6	6	6	6	7	7	- Average lateness – all trains, minutes
22 - Genomsnittlig försening av försenade tåg, minuter	15	16	12	18	20	20	14	13	13	13	13	16	15	- Average lateness – delayed trains, minutes
23 - Genomsnittlig försening av tåg som är mer än 5 minuter försenade, minuter	30	37	24	33	33	35	29	26	27	26	26	31	30	- Average lateness – trains delayed more than 5 minutes, minutes

Anm: Sekunder registreras inte vid tidsavläsningen av tågankomster vilket exempelvis medför att förseningar mellan 5.00–5.59 minuter registreras som 5 minuter. Seconds are not recorded when the time for train arrivals are registered. It implies e.g. that delays between 5.00–5.59 minutes all are recorded as 5 minutes.

<sup>1</sup> STM visar andelen planerade tåg dagen innan avgång som ankommit i tid. Därmed sammanvägs tågens punktlighet (andel tåg i tid) med tågens regularitet (andel tåg som framförts) till ett tillförlitlighetsmått. Tåg räknas vara i tid om de ankommit enligt tidtabell eller inom olika tidsintervall. Tidsintervallen synliggörs inom parentes efter STM. Exempelvis innebär STM(5) att tåg som ankommit högst 5 minuter efter tidtabell räknas vara i tid. Combined performance measure (CPM) is the percentage of trains which arrived on time or within a defined time margin. It combines both punctuality and reliability figures. When a time margin is applied, it gets highlighted in the brackets right next to CPM. E.g. CPM(5) means that trains can get up to 5 minutes delayed and still be counted as if they were on time.

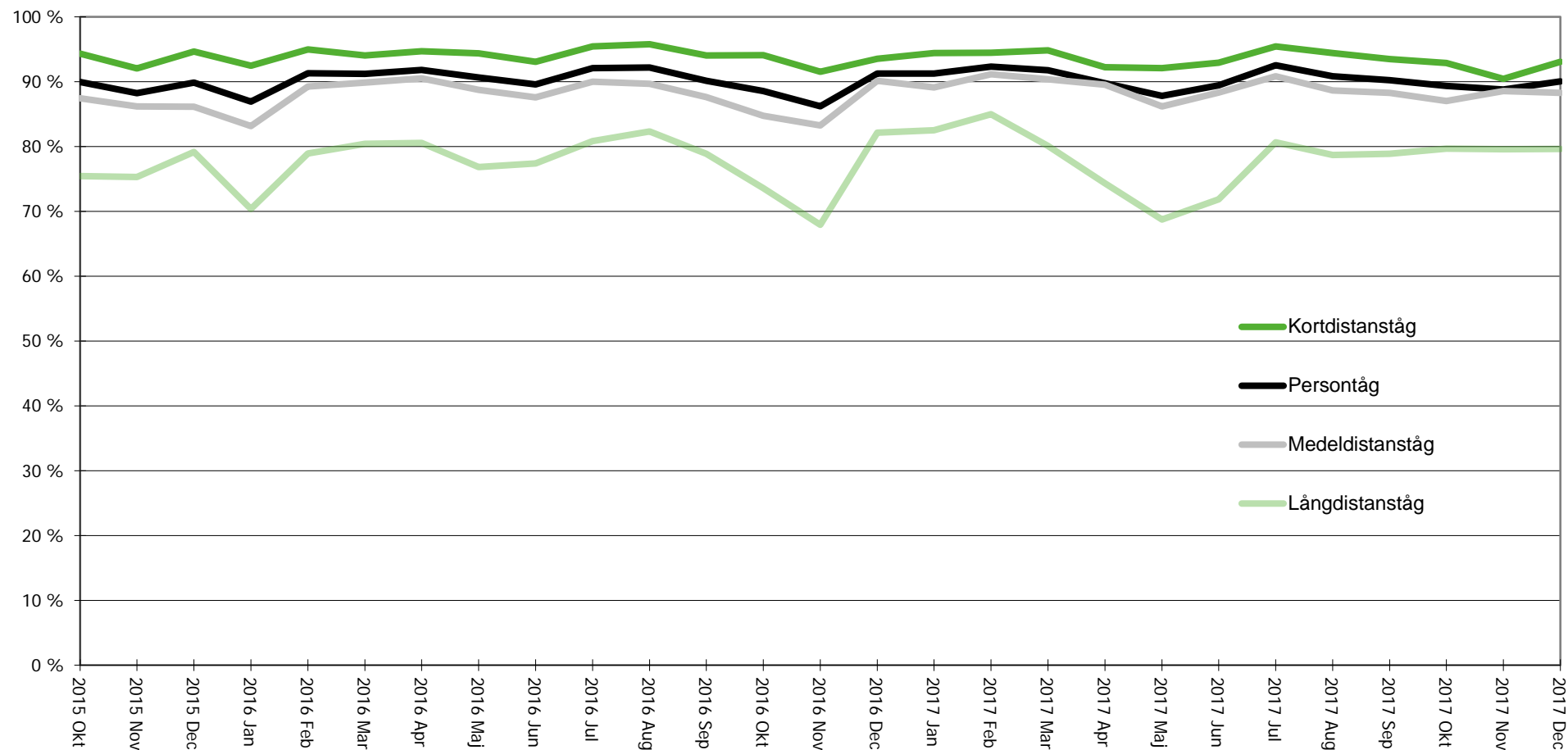


**Tabell P11: Historisk tabell, antal framförda persontåg samt punktlighet vid slutstation fördelat på månad – samtliga tåg**  
*Table P11: Historical overview, number of arrived passenger trains and punctuality at terminating station by month – all trains*

		Punktlighet för framförda tåg			
År	Månad	Framförda tåg	Ankomna högst 2 minuter efter tidtabell	Ankomna högst 5 minuter efter tidtabell	Ankomna högst 15 minuter efter tidtabell
		antal	procent		
1	2	3	4	5	6
<b>2001 Totalt</b>		<b>701 364</b>	<b>80,5</b>	<b>90,0</b>	<b>96,8</b>
<b>2002 Totalt</b>		<b>717 545</b>	<b>82,8</b>	<b>91,3</b>	<b>97,3</b>
<b>2003 Totalt</b>		<b>731 489</b>	<b>84,5</b>	<b>92,3</b>	<b>97,7</b>
<b>2004 Totalt</b>		<b>722 597</b>	<b>85,4</b>	<b>93,1</b>	<b>98,0</b>
<b>2005 Totalt</b>		<b>716 808</b>	<b>83,4</b>	<b>92,1</b>	<b>97,7</b>
<b>2006 Totalt</b>		<b>728 650</b>	<b>81,2</b>	<b>90,7</b>	<b>97,3</b>
<b>2007 Totalt</b>		<b>755 899</b>	<b>81,8</b>	<b>91,3</b>	<b>97,6</b>
<b>2008 Totalt</b>		<b>779 977</b>	<b>82,1</b>	<b>91,6</b>	<b>97,7</b>
<b>2009 Totalt</b>		<b>780 981</b>	<b>84,0</b>	<b>92,3</b>	<b>97,6</b>
<b>2010 Totalt</b>		<b>780 556</b>	<b>77,3</b>	<b>87,1</b>	<b>95,1</b>
<b>2011 Totalt</b>		<b>790 909</b>	<b>78,4</b>	<b>88,5</b>	<b>96,2</b>
<b>2012 Totalt</b>		<b>770 932</b>	<b>82,1</b>	<b>91,0</b>	<b>96,9</b>
<b>2013 Totalt<sup>1</sup></b>		<b>852 332</b>	<b>82,8</b>	<b>91,2</b>	<b>97,1</b>
<b>2014 Totalt</b>		<b>907 682</b>	<b>82,9</b>	<b>91,3</b>	<b>97,1</b>
<b>2015 Totalt</b>		<b>931 618</b>	<b>82,5</b>	<b>91,2</b>	<b>97,2</b>
<b>2016 Totalt</b>		<b>948 445</b>	<b>82,8</b>	<b>91,4</b>	<b>97,3</b>
2017 Jan		82 598	85,4	92,9	97,6
2017 Feb		77 189	86,3	93,5	98,0
2017 Mar		86 162	85,2	93,0	97,9
2017 Apr		77 917	83,2	91,8	97,4
2017 Maj		83 050	80,9	89,7	96,3
2017 Jun		79 055	82,0	90,4	96,5
2017 Jul		70 861	87,4	93,8	97,9
2017 Aug		79 315	84,4	92,2	97,4
2017 Sep		80 517	83,2	91,7	97,4
2017 Okt		83 880	82,0	91,3	97,5
2017 Nov		81 607	80,9	90,6	96,9
2017 Dec		82 557	83,8	91,6	96,9
<b>2017 Totalt</b>		<b>964 708</b>	<b>83,7</b>	<b>91,8</b>	<b>97,3</b>

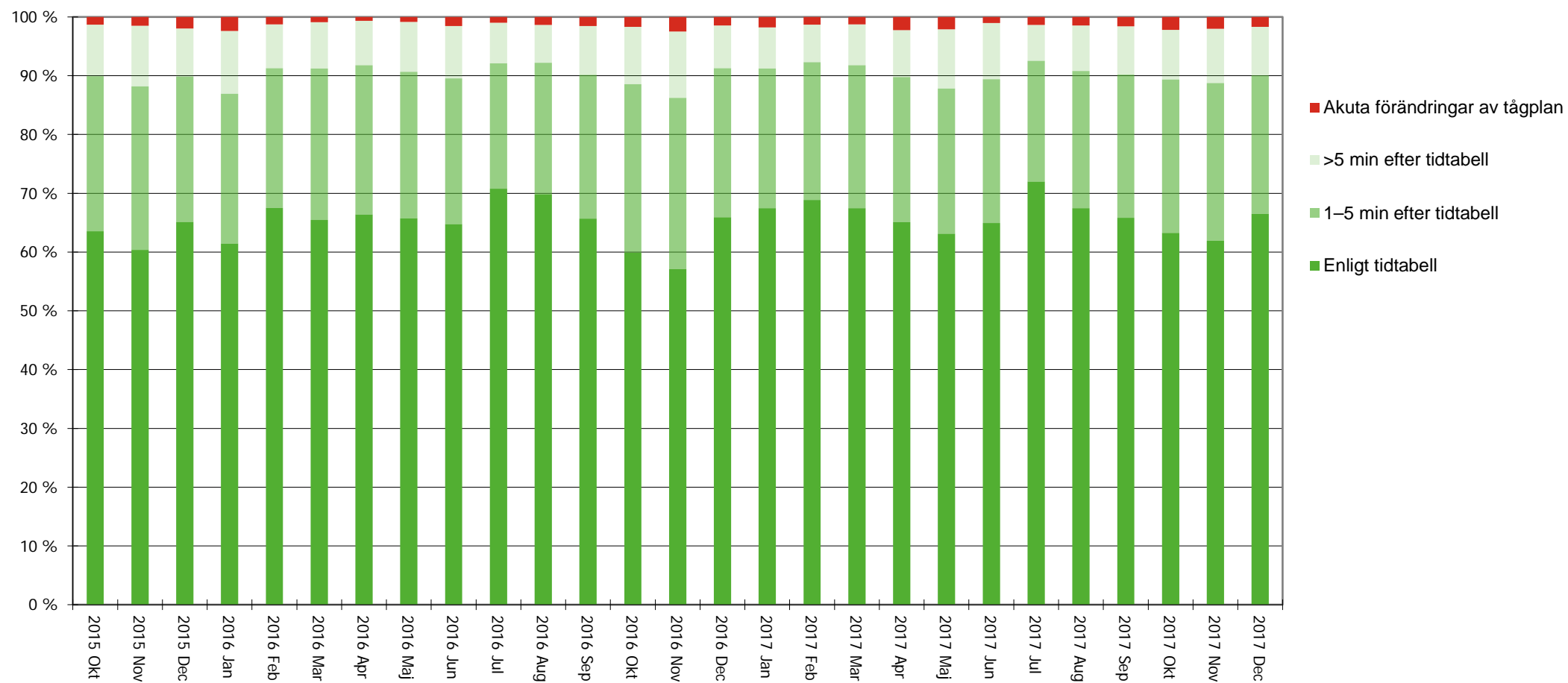
		Punctuality – train arrivals			
Year	Month	Arrivals	arrived at the latest 2 minutes after scheduled time	arrived at the latest 5 minutes after scheduled time	arrived at the latest 15 minutes after scheduled time
		number	percent		
1	2	3	4	5	6

<sup>1</sup> Uppgifter från och med 2013 ingår i Sveriges officiella statistik. Tidigare uppgifter ingår inte i den officiella statistiken eftersom dessa ännu inte är kvalitetssäkrade och dokumenterade. Uppgifterna för samtliga år hämtas från Trafikverkets uppföljningssystem för tågtrafik.



**Figur 1: STM(5), andelen persontåg till slutstation högst 5 minuter efter tidtabell fördelat på månad – Persontåg (totalt) samt uppdelat på kort-, medel- och långdistanståg**  
 Figure 1: CPM(5), percentage of passenger trains which arrived at the latest 5 minutes after scheduled time at terminating station by month – Passenger trains (total) and divided into short-, medium- and long-distance trains





**Figur 2: Uppföljning av tågplan vid slutstation dagen innan planerat avgångsdatum, tåg i tid samt akuta förändringar fördelat på månad – persontåg**  
*Figure 2: Evaluation of the working timetable at terminating station the day before departure, trains on time and late amendments by month – passenger trains*