

# Sjötrafik 2008 kvartal 3



Shipping goods 2008  
third quarter



# Sjötrafik 2008 kvartal 3

Shipping goods 2008  
third quarter

*SIKA Statistik* är SIKAs publikationsserie för års- och kvartalsstatistik. Statistiken omfattar huvudområdena: Vägtrafik, Bantrafik, Sjöfart, Luftfart, Postverksamhet, Televerksamhet, Kommunikationsvanor samt Kollektivtrafik och samhällsbetalda resor. De senast publicerade rapporterna i serien *SIKA Statistik* är:

- 2008:15 Färdtjänst och riksfärdtjänst 2007
- 2008:16 Sjöfartsföretag 2006
- 2008:17 Lokal och regional kollektivtrafik 2007
- 2008:18 Person- och godstransporter på järnväg, 1 kv 2008
- 2008:19 Sjötrafik 2008, kvartal 1
- 2008:20 Lastbilstrafik 2008, kvartal 1
- 2008:21 Långväga buss 2007
- 2008:22 Utländska lastbilstransporter i Sverige 2004-2006
- 2008:23 Vägtrafikskadade i sjukvården – Statistik över vård av vägtrafikskadade i Sverige 1998–2006
- 2008:24 Sjötrafik 2008, kvartal 2
- 2008:25 Person- och godstransporter på järnväg, 2 kv 2008
- 2008:26 Bantrafikskador 2007
- 2008:27 Vägtrafikskador 2007
- 2008:28 Lastbilstrafik 2008, kvartal 2
- 2008:29 Bantrafik 2008

Ansvarig utgivare: Saman Rashid  
ISSN 1404-854X  
ISSN 1653-1833

*För information kontakta:*

Statistikansvarig myndighet: Statens institut för kommunikationsanalys, SIKÅ  
Kontaktperson: Jan Östlund  
Telefon: 063-14 00 00, fax: 063-14 00 10  
E-post: sika@sika-institute.se  
Webbadress: [www.sika-institute.se](http://www.sika-institute.se)  
Producent: Statistiska centralbyrån  
Utgivningsdatum: 2009-01-13  
Digital version: En pdf-version av rapporten går att hämta på [www.sika-institute.se](http://www.sika-institute.se)

## Förord

Tredje kvartalet 2008 uppmättes en försumbar ökning av godsmängderna som hanterades över kaj i hamnarna. Jämfört med tredje kvartalet föregående år var ökningen 0,4 procent eller mindre än 200 000 ton av summan 45,8 miljoner ton. Slutsatsen är att det snabbt förändrade konjunkturläget hösten 2008 inte påverkade sjötransporterna så att det syntes i statistiken för tredje kvartalet. Bland passagerarna uppmättes en minskning tredje kvartalet på 2,7 procent till 11,4 miljoner passagerare som reste genom svenska hamnar. Det var andra kvartalet i rad som antalet passagerare till havs minskade jämfört med motsvarande kvartal föregående år.

För att följa upp utvecklingen och planera förändringar i transportsystemet är statistik en viktig kunskapskälla. SIKA har ansvaret att med officiell statistik beskriva sjöfarten och dess utveckling. Statistiken vänder sig till branschföreträdare, politiker, utredare, forskare, journalister och andra som vill hålla sig underrättade om sjöfartens utveckling.

Föreliggande rapport innehåller den snabba och preliminära sjöfartsstatistik som publiceras cirka tre månader efter varje kvartals utgång. Varje år görs en fördjupning och breddning i årsrapporten *Utrikes och inrikes trafik med fartyg*. På sjöfartsområdet publicerar SIKA också en årsrapport om handelsflottan, *Svenska och utländska fartyg i svensk regi*, och en rapport om rederiernas och hamnarnas ekonomi, *Sjöfartsföretag*. Det finns också ekonomisk statistik om rederinäringen i rapporten *Transportbranschen – hur står det till?*

På grund av en omläggning från 2008 av den internationella varugrupsindelningen har tidigare tidsserier brutits. Jämförelser bakåt kan istället göras avseende gods per typ av transport och per lasttyp, eftersom rapporten till denna utgåva kompletterats med sammanfattande tabeller och diagram över gods- och passagerartransporter över tid.

Projektledare vid SIKA har varit Jan Östlund. Insamling och bearbetning av uppgifter från hamnarna samt tabeller och analyser har gjorts av SCB på uppdrag av SIKA. Projektledare vid SCB har varit Margareta Södergren, enheten för energi-, transport- och lantbruksstatistik.

Tack till alla uppgiftslämnare som bistår med det oundgängliga underlaget till statistiken!

Östersund i januari 2009

Saman Rashid  
Statistikchef, SIKA



## Innehåll

### Contents

#### Sida/page

3	Förord
7	Till läsaren
8	Huvudresultat tredje kvartalet 2008
9	Engelsk sammanfattning
21	Metod och kvalitet
23	Varugrupper enligt NST 2007
27	Klassificering av lasttyp

Preface
Some explanations
Main results, the third quarter 2008
Summary in English
Method and quality
Commodity groups in NST 2007 terms
Type of cargo classification

## Tabeller

### Tables

#### Sida/ page Tabell table

10		Sammanfattningstabell för 3:e kvartalet 2008		Summary table for the third quarter of 2008
11	1A	Hanterad godsmängd i svenska hamnar, utrikes och inrikes trafik, fördelad efter lasttyper	1A	Share of types of cargo handled in Swedish ports, foreign and domestic traffic
12	1B	Hanterad godsmängd i svenska hamnar efter typ av trafik. Kvantitet i 1 000-tal ton	1A	Goods handled in Swedish ports by type of traffic. Quantity in 1 000 tonnes
13	2	Ankommande och avresande passagerare i svenska hamnar efter typ av trafik, 1 000-tal	2	Embarking and disembarking seaborne passengers in Swedish ports by type of traffic, 1 000
14	3A	Utrikes och inrikes fartygstrafik. Ankommande fartyg	3A	Vessels entered in foreign and domestic traffic
15	3B	Utrikes och inrikes fartygstrafik. Avgående fartyg	3B	Vessels cleared in foreign and domestic traffic
16	4A	Passagerarfartyg och färjor i utrikes sjöfart, ankomna till Sverige	4A	Passenger vessels and ferries entering from foreign ports
17	4B	Passagerarfartyg och färjor i utrikes sjöfart, avgångna från Sverige	4B	Passenger vessels and ferries cleared to foreign ports
18	5A	Varutrafiken med fartyg mellan Sverige och utlandet. Godsmängd fördelad efter varugrupper enligt NST 2007. Kvantitet i 1 000-tal ton. Lossade varor	5A	Shipping of goods between Sweden and foreign countries. Goods divided according to commodity groups in NST 2007. Quantity in 1 000 tonnes. Unloaded goods
19	5B	Varutrafiken med fartyg mellan Sverige och utlandet. Godsmängd fördelad efter varugrupper enligt NST 2007. Kvantitet i 1 000-tal ton. Lastade varor	5B	Shipping of goods between Sweden and foreign countries. Goods divided according to commodity groups in NST 2007. Quantity in 1 000 tonnes. Loaded goods
20	6	Inrikes varutrafik. Godsmängd fördelad efter varugrupper enligt NST 2007. Kvantitet i 1 000-tal ton. Lossade varor	6	Shipping of goods between Swedish ports. Goods divided according to commodity groups in NST 2007. Quantity in 1 000 tonnes. Unloaded goods

## Diagram

### Charts

#### Sida/page

12	Hanterad godsmängd i svenska hamnar efter typ av trafik. Kvantitet i 1 000-tal ton	Goods handled in Swedish ports by type of traffic. Quantity in 1 000 tonnes
12	Hanterad godsmängd i svenska hamnar. Procentuell förändring	Goods handled in Swedish ports. Growth rate
13	Ankommande och avresande passagerare i svenska hamnar efter typ av trafik, 1 000-tal	Embarking and disembarking seaborne passengers in Swedish ports by type of traffic, 1 000
13	Ankommande och avresande passagerare i svenska hamnar. Procentuell förändring	Embarking and disembarking seaborne passengers in Swedish ports. Growth rate



## Till läsaren

### Förklaringar och definitioner

#### **Handelsfartyg**

Skepp som används för transporter av varor och eller passagerare.

#### **Passagerarfartyg och färjor**

Passagerar- och färjetrafiken mellan Sverige och utlandet blir belyst i tabell 4. Uppgifterna avser trafik med rorofartyg och med övriga passagerarfartyg. Redovisningen av antal fartyg avser den hamn varifrån fartyget *närmast* har ankommit/vartill fartyget *närmast* har avgått. Uppgifter om passagerare avser däremot den hamn där passagerarna gått ombord på/gått iland från fartyget. Observera att både ankommande och avresande passagerare redovisas i tabell 2. Detta medför att passagerare som reser mellan två svenska hamnar dubbelredovisas.

#### **Bruttodräktighet**

Bruttodräktigheten anger fartygets storlek och bygger på fartygets totala inneslutna rymd.

#### **Inrikes fart**

Fartyg i trafik inom landet. Se även kombinerad utrikes fart.

#### **Direkt utrikes fart**

Fartyg som ankommer från respektive avgår till utlandet utan att anlöpa svensk mellanhamn redovisas under direkt utrikes fart.

#### **Kombinerad utrikes fart**

De fartyg som med last ankommer från eller avgår till utlandet via annan svensk mellanhamn redovisas under kombinerad utrikes fart.

#### **Varuklassificering**

Klassificering av gods följer från och med år 2008 EU:s transportstatistiska varunomenklatur NST 2007. Beskrivning återfinns på sidan 23.

#### **Bruttovikt i ton**

Transporterat gods redovisas inklusive emballage men exklusive vikten av containrar och lastbärare.

#### **Hanterad godsmängd/Godshantering**

Gods som transporteras på fartyg hanteras två gånger; först i den hamn där det lastas på fartyget och sedan i den hamn där det lossas. Den svenska statistiken omfattar godshantering i svenska hamnar. För gods som transporteras mellan två svenska hamnar omfattar statistiken därmed både lossad och lastad godsmängd.

#### **Gods på lastfordon och järnvägsvagnar**

Gods som transporteras på lastfordon och järnvägsvagnar har i de fall då detta går att fördela på varugrupp, redovisats under respektive varugrupp (tabell 5 och 6) medan det i övriga fall redovisats som gods på lastfordon respektive järnvägsvagnar. Den totala godsmängden på lastfordon respektive järnvägsvagnar finns redovisad på sidan 10.

#### **Containergods**

Gods i containrar har, i de fall då detta går att fördela på varugrupp, redovisats under respektive varugrupp medan det i övriga fall redovisats som containergods.

#### **Teckenförklaring**

- .. Uppgifter ej tillgängliga
- . Uppgifter kan ej förekomma
- Intet finns att redovisa
- 0 Mindre än 0,5 av enheten

#### **Explanation of symbols**

- Data not available
- Data not applicable
- Magnitude nil
- Magnitude lesser than half of unit employed

## Huvudresultat tredje kvartalet 2008

Totalt hanterades 45,8 miljoner ton gods i svenska hamnar under tredje kvartalet 2008 jämfört med 45,7 miljoner ton tredje kvartalet 2007. Huvuddelen eller 85 procent av den totala godshanteringen avsåg utrikes varutrafik medan inrikes trafik svarade för 15 procent. Hanteringen av utrikes gods ökade med knappt 1 procent medan hanteringen av inrikes gods minskade med 2,7 procent jämfört med motsvarande period föregående år.

Av den totala godshanteringen var 16,7 miljoner ton flytande bulkgoods, 8,9 miljoner ton torrbulk och 3 miljoner ton containergods. Rorogods (lastbilar, trailrar, järnvägs-vagnar med mera) svarade för 11,3 miljoner ton samt annan last för 5,8 miljoner ton.

Flytande bulkgoods, som är den dominerande lasttypen inom sjötransporter, ökade med 11,2 procent jämfört med tredje kvartalet föregående år. Containergods ökade med 4,6 procent medan godsmängden i ro-ro-enheter minskade med 2 procent.

De hamnar som hanterade största mängden gods under tredje kvartalet 2008 var Göteborgs hamn, 10,1 miljoner ton följd av Brofjorden Preemraff, 4,9 miljoner ton, och Trelleborg 3,0 miljoner ton. Dessa tre hamnar svarade tillsammans för cirka 40 procent av den totala godshanteringen i svenska hamnar.

Helsingborg och Stockholm var de hamnar som hade flest passagerare, 3,6 miljoner respektive 2,5 miljoner.

### Utrikes varutrafik

Den totala utrikes varutrafiken på fartyg uppgick till 39,1 miljoner ton tredje kvartalet 2008.

Från utrikes ort lossades 21 miljoner ton medan 18,1 miljoner ton lastades ut, vilket kan jämföras med 20,6 respektive 18,1 miljoner ton under motsvarande period år 2007.

Lossad råolja och petroleumprodukter svarade för 4,9 miljoner ton respektive 3,6 miljoner ton. Lossade produkter från jordbruk, skogsbruk och fiske uppgick till 1,4 miljoner ton, varav 1,2 miljoner ton var rundvirke.

Lastade petroleumprodukter svarade för 4,3 miljoner ton eller 24 procent av totalt lastat utrikes gods. Trä samt varor av trä och kork, massa, papper och pappersvaror tillhör de större varugrupperna som skeppas från Sverige. Dessa svarade tillsammans för 2,3 miljoner ton.

### Inrikes varutrafik

Godskvantiteterna som lossats i hamnarna från inrikes ort uppgick till 3,4 miljoner ton, vilket är en minskning med 2,9 procent jämfört med motsvarande kvartal 2007.

Transporterade petroleumprodukter svarade för 1,5 miljoner ton eller 44 procent av de inrikes transporterarna på fartyg. Malm och andra produkter från utvinning svarade för 21 procent samt cement, kalk och byggnadsmaterial av betong för 12 procent.

### Utrikes passagerartrafik

Under tredje kvartalet 2008 reste 9,8 miljoner passagerare till och från Sverige, vilket är en minskning med 2,9 procent jämfört med motsvarande kvartal 2007.

Antalet inresta passagerare i utrikes passagerartrafik uppgick till 5 miljoner, vilket är en minskning med 2,9 procent jämfört med motsvarande period år 2007.

Av de inresta passagerarna kom 48 procent från danska hamnar, 28 procent från finska hamnar och 9 procent från tyska hamnar.

Passagerartrafiken från danska öresundshamnar minskade med 4 procent medan antalet passagerare från övriga danska hamnar minskade med 10 procent jämfört med motsvarande kvartal 2007. Antalet passagerare från norska hamnar ökade med 10 procent, vilket förklaras av en ny färjelinje mellan Sverige och Norge.

### Inrikes passagerartrafik

Totalt reste 760 000 passagerare till och från Gotland under tredje kvartalet 2008. Jämfört med motsvarande period år 2007 är det en minskning med 1,6 procent. 527 000 eller 69 procent av antalet passagerare reste med linjen Visby – Nynäshamn.

### Fartygstrafik

Under tredje kvartalet 2008 anlöpte totalt 28 327 fartyg svenska hamnar jämfört med 28 436 fartyg motsvarande period år 2007. Mätt i bruttodräktighet ökade det sammanlagda tonnaget med 2 procent, från 333 miljoner till 341 miljoner.

Antalet fartygsanlöp i direkt fart från utlandet till Sverige ökade med 233 anlöp, från 24 695 anlöp till 24 928 anlöp. Inrikes och kombinerad fartygstrafik uppgick till 2 828 anlöp respektive 571 anlöp.

Av det totala antalet fartygsanlöp till svenska hamnar svarade rorofartyg inklusive passagerarfartyg och färjor för 21 388 anlöp tredje kvartalet 2008, vilket kan jämföras med 20 840 anlöp tredje kvartalet 2007.

## Summary in English

### The survey

The Swedish Institute for Transport and Communications Analysis, SIKÅ, is responsible for official statistics of Sweden within transport and communication. This report is based on data according to council directive 95/64/EU "On statistical returns in respect of carriage of goods and passengers by sea".

The results of this study are based on data from all Swedish ports.

### Main results

The main results for the third quarter of 2008 concerns transported goods and passengers by sea.

The results in this report show data from the third quarter of 2008, all comparisons are made with the third quarter of 2007.

During the third quarter of 2008 45.8 million tonnes of goods were handled in Swedish ports, for the same period 2007 the figure was 45.7 million tonnes. From this total, liquid bulk represents about 36 per cent or 16.7 million tonnes. Dry bulk amounted to 8.9 million tonnes, ro-ro mobile units to 11.3 million tonnes and containers to 3 million tonnes.

The three biggest Swedish ports by total volumes were Gothenburg, Brofjorden Preemraff and Trelleborg, which together accounted for about 40 per cent of the total volumes in Swedish ports.

### Foreign goods on ships

The total foreign trade on ships amounted to 39.1 million tonnes during the third quarter of 2008. From foreign ports 21 million tonnes were unloaded while 18.1 million tonnes were loaded.

### Domestic goods on ships

The quantity of goods unloaded in domestic traffic was 3.4 million tonnes during the third quarter of 2008. Transported petroleum products amounted to 1.5 million tonnes or 44 per cent.

### International traffic on passenger-vessels and ferries

9.8 million passengers were transported to and from Sweden during the third quarter of 2008.

The number of arriving passengers from other countries was 5 million. 48 per cent of the arriving passengers came from Danish ports, 28 per cent from Finnish ports and 9 per cent from German ports.

### Domestic traffic on passenger-vessels and ferries

The number of passengers transported to and from the island of Gotland was 760 000.

**Sammanfattningstabell för 3:e kvartalet 2008**

Summary table for the third quarter of 2008

	Juli – september July – September 2008	Juli – september July – September 2007 <sup>1</sup>
<b>Fartygstrafik – Vessels entered</b>		
antal ankomna fartyg	28 327	28 436
bruttodräktighet i 1 000	340 579	333 457
därav i direkt utrikes fart	301 932	293 614
<b>Utrikes varutrafik, 1 000 ton – Foreign traffic, 1 000 tons</b>		
<b>Lossade varor – Unloaded goods</b>	<b>20 953</b>	<b>20 596</b>
varav på lastfordon	4 438	4 560
järnvägsvagnar	354	404
<b>Lastade varor – Loaded goods</b>	<b>18 116</b>	<b>18 111</b>
varav på lastfordon	4 479	4 369
järnvägsvagnar	387	411
<b>Total utrikes godshantering – Total handling of foreign goods</b>	<b>39 068</b>	<b>38 707</b>
<b>Inrikes varutrafik, 1 000 ton – Domestic traffic, 1 000 tons</b>		
<b>Lossade varor – Unloaded goods</b>	<b>3 382</b>	<b>3 482</b>
varav på lastfordon	146	153
<b>Lastade varor – Loaded goods</b>	<b>3 385</b>	<b>3 471</b>
varav på lastfordon	141	144
<b>Total inrikes godshantering – Total handling of domestic goods</b>	<b>6 768</b>	<b>6 953</b>
<b>Total godshantering – Total handling of goods</b>	<b>45 836</b>	<b>45 659</b>
<b>Utrikes passagerartrafik, 1 000-tal – Foreign passenger traffic, thousands</b>		
<b>Antal inresta passagerare från – Passengers arriving from</b>		
Danska öresundshamnar – Danish ports in Öresund	1 785	1 865
Övriga danska hamnar – Other Danish ports	608	673
Finska hamnar – Finnish ports	1 420	1 415
Brittiska hamnar – British ports	-	-
Tyska hamnar – German ports	431	460
Norska hamnar – Norwegian ports	341	311
Polska hamnar – Polish ports	185	214
Estniska hamnar – Estonian ports	126	125
Lettiska hamnar – Latvian ports	90	78
Litauiska hamnar – Lithuanian ports	18	16
Övriga hamnar – Other ports	-	-
<b>Totalt antal inresta passagerare – Total number of arriving passengers</b>	<b>5 005</b>	<b>5 156</b>
<b>Inrikes passagerartrafik, 1 000-tal – Domestic passenger traffic, thousands</b>		
Nynäshamn – Visby	255	257
Oskarshamn – Visby	99	101
Grankullavik – Visby	13	15
Visby – Nynäshamn	272	274
Visby – Oskarshamn	108	108
Visby – Grankullavik	13	17
<b>Totalt antal inrikes passagerare – Total number of domestic passengers</b>	<b>760</b>	<b>772</b>

Tabell 1A

## Hanterad godsmängd i svenska hamnar, utrikes och inrikes trafik, fördelad efter lasttyper.

## Kvantitet i 1 000-tal ton

Share of types of cargo handled in Swedish ports, foreign and domestic traffic. Quantity in 1 000 tonnes

	Januari – mars <i>January – March</i> 2006	April – juni <i>April – June</i> 2006	Juli – september <i>July – September</i> 2006	Oktober – december <i>October – December</i> 2006
<b>Totalt – Total</b>	<b>43 189</b>	<b>45 140</b>	<b>45 256</b>	<b>46 902</b>
Därav – <i>of which</i>				
Flytande bulk – <i>Liquid bulk</i>	15 531	15 953	16 701	16 951
Torr bulk – <i>Dry bulk</i>	7 319	7 947	8 530	8 776
Containrar – <i>Containers</i>	2 576	2 758	2 623	2 656
Roro-enheter – <i>Roro units</i>	11 219	11 707	11 228	12 196
Därav – <i>of which</i>				
lastbilar, släp, påhängsvagnar – <i>road goods vehicles, trailers and semitrailers</i>	9 152	9 650	8 951	9 783
järnvägsvagnar – <i>rail wagons</i>	871	931	851	888
övriga roro-enheter – <i>other roro units</i>	1 196	1 126	1 425	1 526
Annan last – <i>Other cargo</i>	6 544	6 775	6 175	6 322
	Januari – mars <i>January – March</i> 2007	April – juni <i>April – June</i> 2007	Juli – september <i>July – September</i> 2007	Oktober – december <i>October – December</i> 2007
<b>Totalt – Total</b>	<b>46 392</b>	<b>46 754</b>	<b>45 659</b>	<b>46 252</b>
Därav Flytande bulk	16 724	15 535	15 047	15 441
Torr bulk	7 647	8 332	8 968	8 694
Containrar	2 888	3 081	2 885	2 846
Roro-enheter	12 645	12 582	11 573	12 094
Därav lastbilar, släp, påhängsvagnar	10 002	10 057	9 226	9 831
järnvägsvagnar	980	925	815	868
övriga roro-enheter	1 663	1 600	1 532	1 395
Annan last	6 487	7 223	7 186	7 177
	Januari – mars <i>January – March</i> 2008 <sup>1</sup>	April – juni <i>April – June</i> 2008 <sup>1</sup>	Juli – september <i>July – September</i> 2008	
<b>Totalt – Total</b>	<b>46 736</b>	<b>48 666</b>	<b>45 836</b>	
Därav Flytande bulk	17 054	17 248	16 725	
Torr bulk	7 761	8 629	8 949	
Containrar	2 852	3 100	3 017	
Roro-enheter	12 214	12 914	11 337	
Därav lastbilar, släp, påhängsvagnar	9 984	10 492	9 205	
järnvägsvagnar	869	859	742	
övriga roro-enheter	1 361	1 562	1 390	
Annan last	6 856	6 774	5 808	

1) Reviderade uppgifter. – *Revised figures.*

**Tabell 1B****Hanterad godsmängd i svenska hamnar efter typ av trafik. Kvantitet i 1 000-tal ton**

Goods handled in Swedish ports by type of traffic. Quantity in 1 000 tonnes

	Januari – mars January – March 2006	April – juni April – June 2006	Juli – september July – September 2006	Oktober – december October – December 2006
Inrikes trafik – Domestic traffic	5 525	5 446	5 793	5 962
Utrikes trafik – Foreign traffic	37 663	39 694	39 463	40 940
<b>Summa – Total</b>	<b>43 189</b>	<b>45 140</b>	<b>45 256</b>	<b>46 902</b>
Procentuell förändring <sup>1</sup> – Growth rate	5,9 %	-1,4 %	2,1 %	-0,7 %

	Januari – mars January – March 2007	April – juni April – June 2007	Juli – september July – September 2007	Oktober – december October – December 2007
Inrikes trafik	5 732	6 440	6 953	6 340
Utrikes trafik	40 660	40 314	38 707	39 911
<b>Summa – Total</b>	<b>46 392</b>	<b>46 754</b>	<b>45 659</b>	<b>46 252</b>
Procentuell förändring <sup>1</sup>	7,4 %	3,6 %	0,9 %	-1,4 %

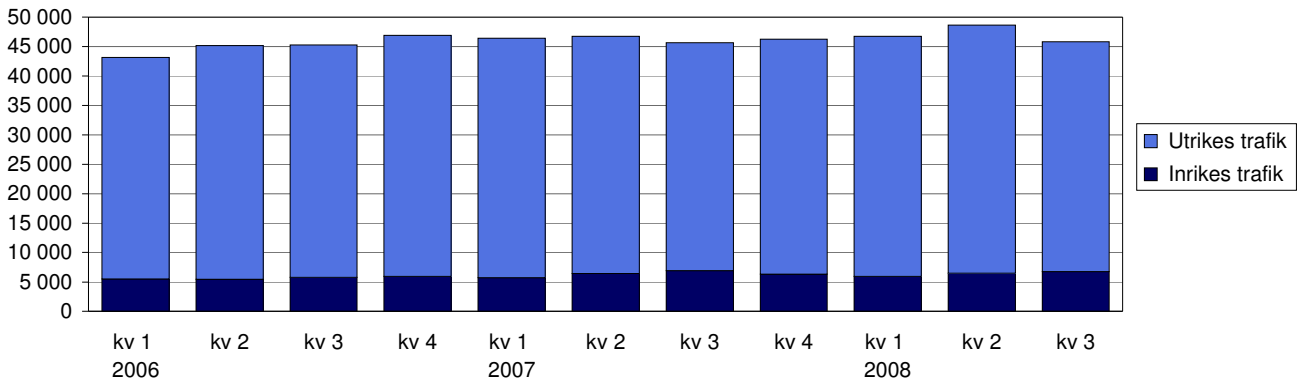
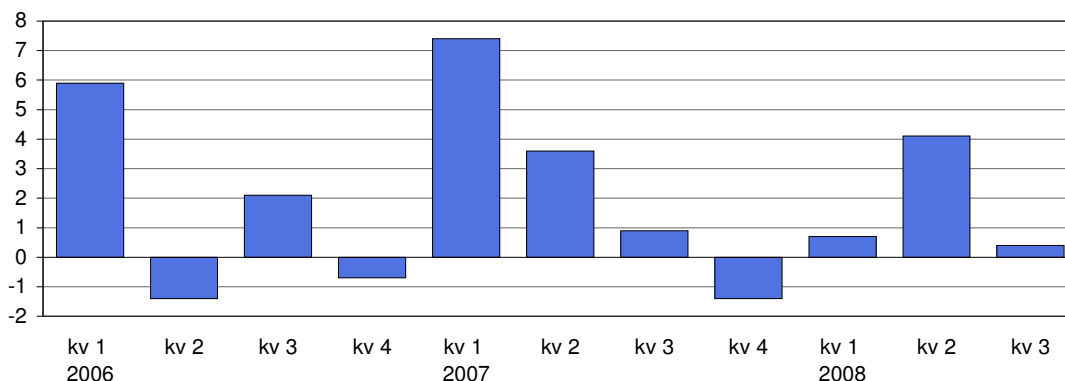
  

	Januari – mars January – March 2008	April – juni April – June 2008	Juli – september July – September 2008
Inrikes trafik	5 982	6 528	6 768
Utrikes trafik	40 754	42 138	39 068
<b>Summa – Total</b>	<b>46 736</b>	<b>48 666</b>	<b>45 836</b>
Procentuell förändring <sup>1</sup>	0,7 %	4,1 %	0,4 %

1) Procentuell förändring har beräknats på motsvarande kvartal föregående år. – Growth rate is calculated on the same quarter of the previous year.

**Hanterad godsmängd i svenska hamnar efter typ av trafik. Kvantitet i 1 000-tal ton**

Goods handled in Swedish ports by type of traffic. Quantity in 1 000 tonnes

**Hanterad godsmängd i svenska hamnar. Procentuell förändring<sup>1</sup>**Goods handled in Swedish ports. Growth rate<sup>1</sup>

1) Procentuell förändring har beräknats på motsvarande kvartal föregående år. – Growth rate is calculated on the same quarter of the previous year.

Tabell 2

## Ankommande och avresande passagerare i svenska hamnar efter typ av trafik, 1 000-tal

Embarking and disembarking seaborne passengers in Swedish ports by type of traffic, 1 000

	Januari – mars January – March 2006	April – juni April – June 2006	Juli – september July – September 2006	Oktober – december October – December 2006
Inrikes trafik – Domestic traffic	291	753	1 454	446
Utrikes trafik – Foreign traffic	5 199	7 736	10 129	6 326
<b>Summa – Total</b>	<b>5 490</b>	<b>8 489</b>	<b>11 583</b>	<b>6 773</b>
Procentuell förändring <sup>1</sup> – Growth rate	-6,5 %	3,1 %	-0,2 %	-1,9 %

	Januari – mars January – March 2007	April – juni April – June 2007	Juli – september July – September 2007	Oktober – december October – December 2007
Inrikes trafik	308	812	1 544	467
Utrikes trafik	5 213	7 885	10 145	6 289
<b>Summa – Total</b>	<b>5 521</b>	<b>8 697</b>	<b>11 689</b>	<b>6 755</b>
Procentuell förändring <sup>1</sup>	0,6 %	2,4 %	0,9 %	-0,3 %

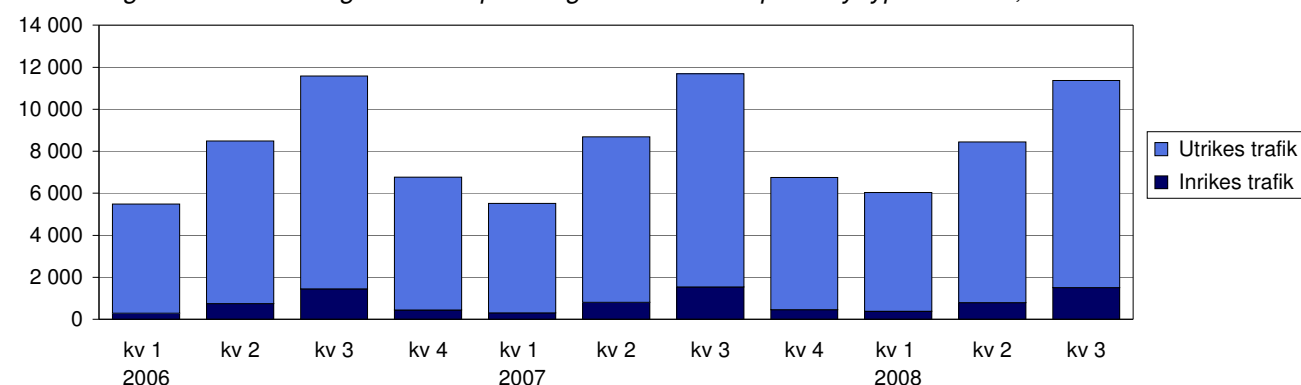
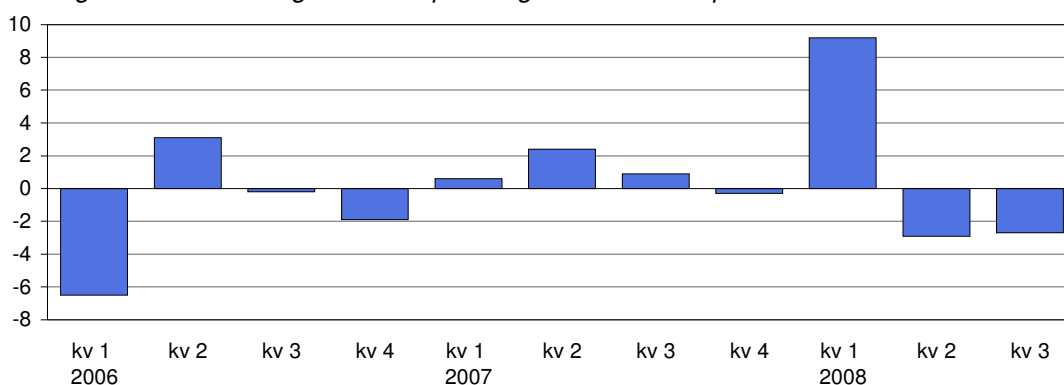
	Januari – mars January – March 2008	April – juni April – June 2008	Juli – september July – September 2008
Inrikes trafik	382	797	1 522
Utrikes trafik	5 647	7 646	9 854
<b>Summa – Total</b>	<b>6 029</b>	<b>8 443</b>	<b>11 375</b>
Procentuell förändring <sup>1</sup>	9,2 %	-2,9 %	-2,7 %

Anmärkning: Besökande kryssningspassagerare ingår ej. – Note: Cruise passengers on excursion are excluded.

1) Procentuell förändring har beräknats på motsvarande kvartal föregående år. – Growth rate is calculated on the same quarter of the previous year.

## Ankommande och avresande passagerare i svenska hamnar efter typ av trafik, 1 000-tal

Embarking and disembarking seaborne passengers in Swedish ports by type of traffic, 1 000

Ankommande och avresande passagerare i svenska hamnar. Procentuell förändring<sup>1</sup>Embarking and disembarking seaborne passengers in Swedish ports. Growth rate<sup>1</sup>

1) Procentuell förändring har beräknats på motsvarande kvartal föregående år. – Growth rate is calculated on the same quarter of the previous year.

**Tabell 3A**  
**Utrikes och inrikes fartygstrafik, ankommande fartyg**  
 Vessels entered in foreign and domestic traffic

Ankommande fartyg – *Vessels entered*

	Lastfartyg – <i>Cargo vessels</i>				Passagerarfartyg och färjor <sup>1</sup> – <i>Passenger vessels and ferries<sup>1</sup></i>		Samtliga fartyg – <i>All vessels</i>	
	Totalt – <i>Total</i>		Därav lastförande – <i>Of which with cargo</i>		Antal fartyg <i>Number of vessels</i>	Brutto-dräktighet i 1 000 <i>Gross tonnage in 1 000</i>	Antal fartyg <i>Number of vessels</i>	Brutto-dräktighet i 1 000 <i>Gross tonnage in 1 000</i>
	Antal fartyg <i>Number of vessels</i>	Brutto-dräktighet i 1 000 <i>Gross tonnage in 1 000</i>	Antal fartyg <i>Number of vessels</i>	Brutto-dräktighet i 1 000 <i>Gross tonnage in 1 000</i>				
<b>Januari – mars 2008<sup>2</sup> – January – March 2008<sup>2</sup></b>	<b>6 918</b>	<b>38 969</b>	<b>3 994</b>	<b>24 824</b>	<b>17 934</b>	<b>253 765</b>	<b>24 852</b>	<b>292 733</b>
Direkt utrikes fart	4 981	31 327	3 088	21 167	17 181	234 590	22 162	265 917
Därav utländska fartyg	4 407	28 219	2 830	19 693	12 299	136 426	16 706	164 646
Kombinerad utrikes fart	435	1 831	306	1 165	183	3 510	618	5 341
Inrikes fart	1 502	5 811	600	2 493	570	15 665	2 072	21 476
<b>April – juni 2008<sup>2</sup> – April – June 2008<sup>2</sup></b>	<b>7 289</b>	<b>46 870</b>	<b>3 987</b>	<b>25 982</b>	<b>20 136</b>	<b>270 875</b>	<b>27 425</b>	<b>317 745</b>
Direkt utrikes fart	5 253	37 744	3 075	21 937	19 171	247 973	24 424	285 716
Därav utländska fartyg	4 671	34 061	2 809	19 740	11 134	146 765	15 805	180 827
Kombinerad utrikes fart	364	1 862	239	1 296	165	3 184	529	5 046
Inrikes fart	1 672	7 265	673	2 749	800	19 718	2 472	26 983
<b>Juli – september 2008 – July – September 2008</b>	<b>6 939</b>	<b>47 949</b>	<b>3 882</b>	<b>25 338</b>	<b>21 388</b>	<b>292 630</b>	<b>28 327</b>	<b>340 579</b>
Direkt utrikes fart	4 910	38 923	2 890	21 010	20 018	263 009	24 928	301 932
Därav utländska fartyg	4 401	36 019	2 673	19 448	11 528	152 790	15 929	188 809
Kombinerad utrikes fart	390	2 122	271	1 541	181	3 431	571	5 553
Inrikes fart	1 639	6 904	721	2 787	1 189	26 190	2 828	33 094
<b>Juli – september 2007<sup>2</sup> – July – September 2007<sup>2</sup></b>	<b>7 596</b>	<b>48 142</b>	<b>4 243</b>	<b>25 736</b>	<b>20 840</b>	<b>285 315</b>	<b>28 436</b>	<b>333 457</b>
Direkt utrikes fart	5 272	38 336	3 172	21 347	19 423	255 278	24 695	293 614
Därav utländska fartyg	4 721	35 330	2 942	19 596	14 010	152 189	18 731	187 519
Kombinerad utrikes fart	458	2 441	309	1 587	199	3 691	657	6 133
Inrikes fart	1 866	7 365	762	2 801	1 218	26 345	3 084	33 710

 Sveriges officiella statistik

- 1) Rorofartyg ingår i redovisningen. – *Roro vessels are included.*  
 2) Reviderade uppgifter. – *Revised figures.*



Tabell 3B

## Utrikes och inrikes fartygstrafik, avgående fartyg

Vessels cleared in foreign and domestic traffic

Avgående fartyg – Vessels cleared

	Lastfartyg – Cargo vessels				Passagerarfartyg och färjor <sup>1</sup> – Passenger vessels and ferries <sup>1</sup>		Samtliga fartyg – All vessels	
	Totalt – Total		Därav lastförande – Of which with cargo		Antal fartyg Number of vessels	Brutto-dräktighet i 1 000 Gross tonnage in 1 000	Antal fartyg Number of vessels	Brutto-dräktighet i 1 000 Gross tonnage in 1 000
	Antal fartyg Number of vessels	Brutto-dräktighet i 1 000 Gross tonnage in 1 000	Antal fartyg Number of vessels	Brutto-dräktighet i 1 000 Gross tonnage in 1 000				
<b>Januari – mars 2008<sup>2</sup> – January – March 2008<sup>2</sup></b>	<b>6 906</b>	<b>38 765</b>	<b>3 786</b>	<b>22 040</b>	<b>17 940</b>	<b>253 850</b>	<b>24 846</b>	<b>292 615</b>
Direkt utrikes fart	4 950	31 040	2 829	17 990	17 269	235 990	22 219	267 030
Därav utländska fartyg	4 407	28 023	2 518	15 997	12 307	136 380	16 714	164 403
Kombinerad utrikes fart	490	2 258	393	1 907	150	2 567	640	4 825
Inrikes fart	1 466	5 467	564	2 143	521	15 293	1 987	20 760
<b>April – juni 2008<sup>2</sup> – April – June 2008<sup>2</sup></b>	<b>7 274</b>	<b>46 660</b>	<b>3 987</b>	<b>22 721</b>	<b>20 260</b>	<b>272 791</b>	<b>27 534</b>	<b>319 452</b>
Direkt utrikes fart	5 267	37 802	3 019	18 607	19 369	250 930	24 636	288 732
Därav utländska fartyg	4 714	34 204	2 676	16 009	11 160	146 916	15 874	181 120
Kombinerad utrikes fart	471	2 319	387	1 952	143	2 540	614	4 859
Inrikes fart	1 536	6 539	581	2 162	748	19 322	2 284	25 861
<b>Juli – september 2008 – July – September 2008</b>	<b>6 925</b>	<b>47 741</b>	<b>3 683</b>	<b>21 242</b>	<b>21 398</b>	<b>292 602</b>	<b>28 323</b>	<b>340 343</b>
Direkt utrikes fart	4 912	38 952	2 688	17 011	20 112	264 205	25 024	303 157
Därav utländska fartyg	4 428	36 107	2 424	15 300	11 551	152 805	15 979	188 912
Kombinerad utrikes fart	457	2 339	378	2 033	156	2 720	613	5 059
Inrikes fart	1 556	6 450	617	2 198	1 130	25 676	2 686	32 127
<b>Juli – september 2007<sup>2</sup> – July – September 2007<sup>2</sup></b>	<b>7 583</b>	<b>47 937</b>	<b>4 070</b>	<b>22 440</b>	<b>20 807</b>	<b>285 053</b>	<b>28 390</b>	<b>332 990</b>
Direkt utrikes fart	5 305	37 636	2 978	18 238	19 457	256 049	24 762	293 685
Därav utländska fartyg	4 773	34 656	2 656	16 142	13 987	152 090	18 760	186 746
Kombinerad utrikes fart	511	2 338	418	1 866	164	2 691	675	5 029
Inrikes fart	1 767	7 963	674	2 336	1 186	26 313	2 953	34 276

 Sveriges officiella statistik

- 1) Rorofartyg ingår i redovisningen. – Roro vessels are included.
- 2) Reviderade uppgifter. – Revised figures.

**Tabell 4A**  
**Passagerarfartyg och färjor i utrikes sjöfart, ankomna till Sverige**  
 Passenger vessels and ferries entering from foreign ports

	Januari – mars 2008 <sup>1</sup> <i>January – March 2008<sup>1</sup></i>		April – juni 2008 <sup>1</sup> <i>April – June 2008<sup>1</sup></i>		Juli – september 2008 <i>July – September 2008</i>		Juli – september 2007 <i>July – September 2007</i>	
	Antal fartyg <i>Number of vessels</i>	Antal passagerare i 1 000-tal <i>Number of passengers in 1 000</i>	Antal fartyg <i>Number of vessels</i>	Antal passagerare i 1 000-tal <i>Number of passengers in 1 000</i>	Antal fartyg <i>Number of vessels</i>	Antal passagerare i 1 000-tal <i>Number of passengers in 1 000</i>	Antal fartyg <i>Number of vessels</i>	Antal passagerare i 1 000-tal <i>Number of passengers in 1 000</i>
<b>Fartyg från:</b> <i>Vessels from:</i>								
<b>Danska hamnar vid Öresund –</b> <i>Danish ports in Öresund</i>	<b>10 471</b>	<b>1 030</b>	<b>11 642</b>	<b>1 458</b>	<b>11 772</b>	<b>1 785</b>	<b>11 254</b>	<b>1 865</b>
Svenska fartyg	2 085		4 930		5 023		2 108	
Utländska fartyg	8 386		6 712		6 749		9 146	
<b>Övriga danska hamnar –</b> <i>Other Danish ports</i>	<b>974</b>	<b>222</b>	<b>1 229</b>	<b>379</b>	<b>1 509</b>	<b>608</b>	<b>1 473</b>	<b>673</b>
Svenska fartyg	637		763		917		911	
Utländska fartyg	337		466		592		562	
<b>Finland – Finland</b>	<b>1 717</b>	<b>957</b>	<b>1 810</b>	<b>1 100</b>	<b>1 873</b>	<b>1 420</b>	<b>2 054</b>	<b>1 415</b>
Svenska fartyg	838		839		859		902	
Utländska fartyg	879		971		1 014		1 152	
<b>Storbritannien – United Kingdom</b>	<b>132</b>	<b>-</b>	<b>129</b>	<b>-</b>	<b>130</b>	<b>-</b>	<b>139</b>	<b>-</b>
Svenska fartyg	80		70		71		87	
Utländska fartyg	52		59		59		52	
<b>Tyskland – Germany</b>	<b>1 893</b>	<b>221</b>	<b>1 912</b>	<b>324</b>	<b>2 068</b>	<b>431</b>	<b>2 021</b>	<b>460</b>
Svenska fartyg	1 059		1 047		1 170		1 128	
Utländska fartyg	834		865		898		893	
<b>Polen – Poland</b>	<b>786</b>	<b>123</b>	<b>926</b>	<b>153</b>	<b>963</b>	<b>185</b>	<b>847</b>	<b>214</b>
Svenska fartyg	114		157		141		165	
Utländska fartyg	672		769		822		682	
<b>Övriga länder inom EU –</b> <i>Other EU countries</i>	<b>711</b>	<b>160</b>	<b>752</b>	<b>180</b>	<b>712</b>	<b>234</b>	<b>868</b>	<b>219</b>
Svenska fartyg	69		68		61		111	
Utländska fartyg	642		684		651		757	
<b>Summa EU-länder –</b> <i>Total, EU countries</i>	<b>16 684</b>	<b>2 713</b>	<b>18 400</b>	<b>3 594</b>	<b>19 027</b>	<b>4 664</b>	<b>18 656</b>	<b>4 845</b>
<b>Norge – Norway</b>	<b>495</b>	<b>154</b>	<b>770</b>	<b>252</b>	<b>986</b>	<b>341</b>	<b>763</b>	<b>311</b>
Svenska fartyg	-		163		248		-	
Utländska fartyg	495		607		738		763	
<b>Summa EFTA-länder –</b> <i>Total, EFTA countries</i>	<b>-</b>	<b>-</b>	<b>-</b>	<b>-</b>	<b>-</b>	<b>-</b>	<b>-</b>	<b>-</b>
<b>Summa övriga länder i Europa –</b> <i>Total other countries in Europe</i>	<b>-</b>	<b>-</b>	<b>-</b>	<b>-</b>	<b>-</b>	<b>-</b>	<b>-</b>	<b>-</b>
<b>Övriga världen –</b> <i>Other countries outside Europe</i>	<b>2</b>	<b>-</b>	<b>1</b>	<b>-</b>	<b>5</b>	<b>-</b>	<b>4</b>	<b>-</b>
<b>Totalt samtliga länder –</b> <i>Total all countries</i>	<b>17 181</b>	<b>2 866</b>	<b>19 171</b>	<b>3 846</b>	<b>20 018</b>	<b>5 005</b>	<b>19 423</b>	<b>5 156</b>

Tabell 4B

## Passagerarfartyg och färjor i utrikes sjöfart, avgångna från Sverige

Passenger vessels and ferries cleared to foreign ports

	Januari – mars 2008 <sup>1</sup> <i>January – March 2008<sup>1</sup></i>		April – juni 2008 <sup>1</sup> <i>April – June 2008<sup>1</sup></i>		Juli – september 2008 <i>July – September 2008</i>		Juli – september 2007 <i>July – September 2007</i>	
	Antal fartyg	Antal passagerare i 1 000-tal	Antal fartyg	Antal passagerare i 1 000-tal	Antal fartyg	Antal passagerare i 1 000-tal	Antal fartyg	Antal passagerare i 1 000-tal
	<i>Number of vessels</i>	<i>Number of passengers in 1 000</i>	<i>Number of vessels</i>	<i>Number of passengers in 1 000</i>	<i>Number of vessels</i>	<i>Number of passengers in 1 000</i>	<i>Number of vessels</i>	<i>Number of passengers in 1 000</i>
<b>Fartyg till:</b> <b>Vessels to:</b>								
<b>Danska hamnar vid Öresund – Danish ports in Öresund</b>	<b>10 470</b>	<b>1 040</b>	<b>11 642</b>	<b>1 473</b>	<b>11 770</b>	<b>1 778</b>	<b>11 212</b>	<b>1 849</b>
Svenska fartyg	2 086		4 931		5 023		2 108	
Utländska fartyg	8 384		6 711		6 747		9 104	
<b>Övriga danska hamnar – Other Danish ports</b>	<b>964</b>	<b>213</b>	<b>1 336</b>	<b>389</b>	<b>1 485</b>	<b>584</b>	<b>1 468</b>	<b>645</b>
Svenska fartyg	638		877		917		913	
Utländska fartyg	326		459		568		555	
<b>Finland – Finland</b>	<b>1 690</b>	<b>998</b>	<b>1 786</b>	<b>1 135</b>	<b>1 857</b>	<b>1 405</b>	<b>2 020</b>	<b>1 402</b>
Svenska fartyg	800		801		817		867	
Utländska fartyg	890		985		1 040		1 153	
<b>Storbritannien – United Kingdom</b>	<b>175</b>	<b>-</b>	<b>171</b>	<b>-</b>	<b>164</b>	<b>-</b>	<b>171</b>	<b>-</b>
Svenska fartyg	127		116		114		124	
Utländska fartyg	48		55		50		47	
<b>Tyskland – Germany</b>	<b>1 976</b>	<b>209</b>	<b>1 986</b>	<b>327</b>	<b>2 135</b>	<b>445</b>	<b>2 093</b>	<b>465</b>
Svenska fartyg	1 134		1 114		1 238		1 184	
Utländska fartyg	842		872		897		909	
<b>Polen – Poland</b>	<b>799</b>	<b>90</b>	<b>933</b>	<b>129</b>	<b>976</b>	<b>181</b>	<b>860</b>	<b>209</b>
Svenska fartyg	129		163		150		179	
Utländska fartyg	670		770		826		681	
<b>Övriga länder inom EU – Other EU countries</b>	<b>693</b>	<b>158</b>	<b>739</b>	<b>199</b>	<b>723</b>	<b>231</b>	<b>872</b>	<b>215</b>
Svenska fartyg	43		41		51		93	
Utländska fartyg	650		698		672		779	
<b>Summa EU-länder – Total, EU countries</b>	<b>16 767</b>	<b>2 707</b>	<b>18 593</b>	<b>3 652</b>	<b>19 110</b>	<b>4 624</b>	<b>18 696</b>	<b>4 785</b>
<b>Norge – Norway</b>	<b>495</b>	<b>74</b>	<b>773</b>	<b>128</b>	<b>997</b>	<b>207</b>	<b>758</b>	<b>191</b>
Svenska fartyg	-		163		247		-	
Utländska fartyg	495		610		750		758	
<b>Summa EFTA-länder – Total, EFTA countries</b>	<b>-</b>	<b>-</b>	<b>-</b>	<b>-</b>	<b>-</b>	<b>-</b>	<b>-</b>	<b>-</b>
<b>Summa övriga länder i Europa – Total other countries in Europe</b>	<b>-</b>	<b>-</b>	<b>-</b>	<b>-</b>	<b>-</b>	<b>-</b>	<b>-</b>	<b>-</b>
<b>Övriga världen – Other countries outside Europe</b>	<b>7</b>	<b>-</b>	<b>3</b>	<b>-</b>	<b>5</b>	<b>-</b>	<b>3</b>	<b>-</b>
<b>Totalt samtliga länder – Total all countries</b>	<b>17 269</b>	<b>2 781</b>	<b>19 369</b>	<b>3 779</b>	<b>20 112</b>	<b>4 831</b>	<b>19 457</b>	<b>4 976</b>

Tabell 5A

**Varutrafiken med fartyg mellan Sverige och utlandet. Godsmängd till Sverige fördelad efter varugrupper enligt NST 2007. Kvantitet i 1 000-tal ton**

Shipping of goods between Sweden and foreign countries. Goods to Sweden divided according to commodity groups in NST 2007. Quantity in 1 000 tonnes

## Lossade varor – Unloaded goods

Varugrupper enligt NST 2007 <i>Commodity groups in NST 2007</i>	Januari – mars 2008 <sup>1</sup> <i>January – March 2008<sup>1</sup></i>	April – juni 2008 <sup>1</sup> <i>April – June 2008<sup>1</sup></i>	Juli – september 2008 <i>July – September 2008</i>
01 Produkter från jordbruk, skogsbruk och fiske	1 579	1 524	1 388
Därav spannmål	83	112	49
rundvirke	1 399	1 268	1 249
02 Kol, råolja och naturgas	5 485	5 719	5 482
Därav kol	332	742	613
råolja	5 153	4 976	4 869
03 Malm och andra produkter från utvinning	1 422	1 256	1 298
Därav jord, sten, grus och sand	790	776	734
järnmalm	93	91	94
annan malm än järnmalm	217	167	177
04 Livsmedel, drycker och tobak	243	205	187
05 Textil- och beklädnadsvaror, läder, lädervaror	8	4	2
06 Trä samt varor av trä och kork (exkl. möbler), massa, papper och pappersvaror, trycksaker	750	732	577
Därav sågade och hyvlade trävaror	11	15	6
flis, trä/sågavfall	529	416	307
pappersmassa	166	168	219
papper, papp och varor därav	15	118	6
07 Stenkolsprodukter och raffinerade petroleumprodukter	3 852	3 962	4 124
Därav stenkolsprodukter	373	141	498
raffinerade petroleumprodukter	3 479	3 822	3 626
08 Kemikalier, kemiska produkter, konstfibrer, gummi- och plastvaror samt kärnbränsle	669	709	635
09 Andra icke-metalliska mineraliska produkter	168	172	178
Därav cement, kalk, byggnadsmaterial av betong	165	167	176
10 Metallvaror exkl. maskiner och utrustning	271	352	244
11 Maskiner och instrument	8	1	3
12 Transportutrustning	212	232	183
13 Möbler och andra tillverkade varor	0	3	-
14 Avfall och returråvara	35	67	55
15 Post och paket	-	-	-
16 Utrustning för transport av gods	2	22	0
17 Flyttgods, fordon för reparation	-	-	-
18 Styckegods och samlastat gods	88	75	64
19 Oidentifierbart gods	6 829	7 296	6 380
Därav gods på lastfordon <sup>2</sup>	4 905	5 127	4 399
gods på järnvägsvagnar <sup>2</sup>	397	420	354
containergods <sup>2</sup>	1 242	1 367	1 273
20 Andra varor, ej tidigare specificerade	43	95	153
<b>Summa – Total</b>	<b>21 665</b>	<b>22 424</b>	<b>20 953</b>



Anmärkning: Fr.o.m. år 2008 används varunomenklaturen NST 2007, vilket medför att uppgifterna avseende varugrupp inte är jämförbara med tidigare år. – Note: As of 2008 the goods nomenclature NST2007 is used, which results in a lack of comparability to the data of earlier years.

1) Reviderade uppgifter. – Revised figures

2) Se sidan 7. – See page 7

Tabell 5B

**Varutrafiken med fartyg mellan Sverige och utlandet. Godsmängd från Sverige fördelad efter varugrupper enligt NST 2007. Kvantitet i 1 000-tal ton**

Shipping of goods between Sweden and foreign countries. Goods from Sweden divided according to commodity groups in NST 2007. Quantity in 1 000 tonnes

## Lastade varor – Loaded goods

Varugrupper enligt NST 2007 <i>Commodity groups in NST 2007</i>	Januari – mars 2008 <sup>1</sup> <i>January – March 2008<sup>1</sup></i>	April – juni 2008 <sup>1</sup> <i>April – June 2008<sup>1</sup></i>	Juli – september 2008 <i>July – September 2008</i>
01 Produkter från jordbruk, skogsbruk och fiske	708	759	557
Därav spannmål	213	289	223
rundvirke	468	454	315
02 Kol, råolja och naturgas	74	82	-
Därav kol	74	80	-
råolja	-	-	-
03 Malm och andra produkter från utvinning	1 857	2 320	2 482
Därav jord, sten, grus och sand	763	1 074	1 142
järnmalm	860	1 092	1 143
annan malm än järnmalm	141	101	93
04 Livsmedel, drycker och tobak	42	32	38
05 Textil- och beklädnadsvaror, läder, lädervaror	2	0	3
06 Trä samt varor av trä och kork (exkl. möbler), massa, papper och pappersvaror, trycksaker	2 660	2 748	2 302
Därav sågade och hyvlade trävaror	839	974	753
flis, trä/sågavfall	134	124	102
pappersmassa	550	542	462
papper, papp och varor därav	1 127	1 108	983
07 Stenkolsprodukter och raffinerade petroleumprodukter	4 923	4 655	4 347
Därav stenkolsprodukter	6	8	62
raffinerade petroleumprodukter	4 917	4 646	4 284
08 Kemikalier, kemiska produkter, konstfibrer, gummi- och plastvaror samt kärnbränsle	166	162	151
09 Andra icke-metalliska mineraliska produkter	282	189	288
Därav cement, kalk, byggnadsmaterial av betong	263	174	269
10 Metallvaror exkl. maskiner och utrustning	598	460	423
11 Maskiner och instrument	4	5	3
12 Transportutrustning	268	272	193
13 Möbler och andra tillverkade varor	-	0	-
14 Avfall och returråvara	126	136	98
15 Post och paket	-	-	-
16 Utrustning för transport av gods	-	33	0
17 Flyttgods, fordon för reparation	-	-	-
18 Styckegods och samlastat gods	111	55	69
19 Oidentifierbart gods	7 225	7 733	7 109
Därav gods på lastfordon <sup>2</sup>	4 659	4 992	4 444
gods på järnvägsvagnar <sup>2</sup>	473	439	387
containergods <sup>2</sup>	1 502	1 626	1 630
20 Andra varor, ej tidigare specificerade	43	73	54
<b>Summa – Total</b>	<b>19 089</b>	<b>19 714</b>	<b>18 116</b>

 Sveriges officiella statistik

Anmärkning: Fr.o.m. år 2008 används varunomenklaturen NST 2007, vilket medför att uppgifterna avseende varugrupp inte är jämförbara med tidigare år. – Note: As of 2008 the goods nomenclature NST2007 is used, which results in a lack of comparability to the data of earlier years.

1) Reviderade uppgifter. – Revised figures

2) Se sidan 7. – See page 7

Tabell 6

**Inrikes varutrafik. Lossad godsmängd fördelad efter varugrupper enligt NST 2007. Kvantitet i 1 000-tal ton**  
 Shipping of goods between Swedish ports. Unloaded goods divided according to commodity groups in NST 2007.  
 Quantity in 1 000 tonnes

## Lossade varor – Unloaded goods

Varugrupper enligt NST 2007 Commodity groups in NST 2007	Januari – mars 2008 <sup>1</sup> January – March 2008 <sup>1</sup>	April– juni 2008 <sup>1</sup> April – June 2008 <sup>1</sup>	Juli – september 2008 July – September 2008
01 Produkter från jordbruk, skogsbruk och fiske	205	246	289
Därav spannmål	69	87	162
rundvirke	120	141	74
02 Kol, råolja och naturgas	-	7	-
Därav kol	-	7	-
råolja	-	-	-
03 Malm och andra produkter från utvinning	546	670	720
Därav jord, sten, grus och sand	106	178	176
järnmalm	421	475	526
annan malm än järnmalm	12	15	9
04 Livsmedel, drycker och tobak	1	-	-
05 Textil- och beklädnadsvaror, läder, lädervaror	-	-	-
06 Trä samt varor av trä och kork (exkl. möbler), massa, papper och pappersvaror, trycksaker	141	65	53
Därav sågade och hyvlade trävaror	-	3	-
flis, trä/sågavfall	115	55	46
pappersmassa	23	7	-
papper, papp och varor därav	1	1	7
07 Stenkolsprodukter och raffinerade petroleumprodukter	1 291	1 439	1 496
Därav stenkolsprodukter	48	15	14
raffinerade petroleumprodukter	1 243	1 424	1 482
08 Kemikalier, kemiska produkter, konstfibrer, gummi- och plastvaror samt kärnbränsle	97	106	131
09 Andra icke-metalliska mineraliska produkter	480	521	424
Därav cement, kalk, byggnadsmaterial av betong	480	521	421
10 Metallvaror exkl. maskiner och utrustning	5	10	43
11 Maskiner och instrument	0	0	-
12 Transportutrustning	1	4	7
13 Möbler och andra tillverkade varor	-	-	-
14 Avfall och returråvara	10	-	9
15 Post och paket	-	-	-
16 Utrustning för transport av gods	-	-	0
17 Flyttgods, fordon för reparation	-	-	-
18 Styckegods och samlastat gods	-	16	1
19 Oidentifierbart gods	147	156	144
Därav gods på lastfordon <sup>2</sup>	144	153	141
gods på järnvägsvagnar <sup>2</sup>	-	-	-
containergods <sup>2</sup>	-	-	-
20 Andra varor, ej tidigare specificerade	13	16	64
<b>Summa – Total</b>	<b>2 938</b>	<b>3 258</b>	<b>3 382</b>
Därav med svenska fartyg	1 607	1 660	1 775

 Sveriges officiella statistik

Anmärkning: Fr.o.m. år 2008 används varunomenklaturen NST 2007, vilket medför att uppgifterna avseende varugrupp inte är jämförbara med tidigare år. – Note: As of 2008 the goods nomenclature NST2007 is used, which results in a lack of comparability to the data of earlier years.

- 1) Reviderade uppgifter. – Revised figures.
- 2) Se sidan 7. – See page 7.

## Metod och kvalitet

### Inledning

Statistik över godshantering i svenska hamnar och lastageplatser har publicerats sedan början av 1900-talet. Före år 1960 genomfördes undersökningen av Kommerskollegium och därefter av SCB. Sedan 1995 har SCB producerat uppgifterna på uppdrag av SIKA.

Från och med 1996 har en ny statistik över utrikes och inrikes trafik med fartyg utarbetats enligt EU-direktiv, 95/64/EG.

### Statistiska storheter

Statistiken belyser fartygs-, varu- och passagerartrafiken i svenska hamnar och lastageplatser. De viktigaste variablerna är transporterad godsmängd, antal fartyg, containrar med och utan last samt antal passagerare. Uppdelningar görs bl.a. efter inrikes/utrikes fart och varugrupp.

### Objekt och population

Undersökningens objekt är havsgående fartyg med en bruttodräktighet om 20 och däröver som anlöper svenska hamnar och lastageplatser för att lossa/lasta gods eller för att embarkera/debarkera passagerare.

### Variabler

De viktigaste variablerna presenteras nedan:

- Fartygets färdriktning
- Fartygens bruttodräktighet
- Flag, land eller territorium där fartyget är registrerat
- Fartygstyp
- Kvantitet, bruttovikt i ton
- Varuslag
- Rapportrande hamn
- För lossat gods: uppgift om lastningsort
- För lastat gods: uppgift om lossningsort
- Containrar med och utan gods
- Gods på lastfordon
- Gods på järnvägsvagnar
- Antal passagerare

### Redovisningsgrupper

De viktigaste indelningarna i redovisningen är:

- Hamn
- Typ av fart, om fartyget gått i inrikes eller utrikes fart
- Varugrupp, vilken typ av vara som transporterats
- TEU-enheter (Twenty-foot Equivalent Units), avser fraktcontainrar
- Lossade respektive lastade varor

### Referensperiod

Tredje kvartalet 2008.

### Frekvens

Undersökningen genomförs kvartalsvis. Publicering sker såväl kvartalsvis som årsvis.

### Jämförbarhet över tiden

Från och med år 1996 har denna undersökning genomförts enligt EU-direktiv 95/64/EG, "Om förande av statistik över gods- och passagerarbefordran till sjöss". Tidigare undersökningar har byggts på dels uppgifter från hamnarna, inrikes varutrafik, dels uppgifter från utrikeshandelsstatistiken fördelad på transportsätt, utrikes varutrafik.

För åren 1979–1981 och 1995 har för den utrikes varutrafiken tullverkets fartygsdeklarationer använts. Före år 1974 inhämtades även den utrikes varutrafiken via enkät till hamnarna. Redovisningen skiljer sig också något från tidigare undersökningar, bl.a. har varuklassificeringen anpassats till EU:s transportstatistiska varunomenklatur. För åren 1996–2007 användes varunomenklaturen NST/R. Fr.o.m. år 2008 används varunomenklaturen NST 2007.

### Tillförlitlighet totalt

Statistiken, som baseras på en totalundersökning av fartygs-trafiken i svenska hamnar, har mycket god svarsfrekvens. Kvalitetskontroller visar också god uppgiftsriktighet. Statistiken över den totala godshanteringens bedöms därför ha en god tillförlitlighet. Däremot saknas fullständig redovisning om hur varutrafiken är fördelad på varugrupper, särskilt vad gäller enhetsgods. Fördelningar på t.ex. länder och geografiska områden medför också en viss osäkerhet.

### Täckning

Uppgifter samlas in från samtliga svenska hamnar och lastageplatser utom rena fiskehamnar. Statistiken avser fartyg med en bruttodräktighet om 20 och däröver. Fartyg som endast seglar på inre vattenvägar eller i nära anslutning till skyddade vatten ingår ej i undersökningen, ej heller fartyg som anlöper hamnar för bunkring och proviantering.

De täckningsbrister som kan förekomma i undersökningen är eftersläpningar av rapportering av fartygsanlöp, vilket innebär att anlöpen blir redovisade under fel år. Detta förhållande bedöms dock ha marginell effekt på statistiken.

### Urval

Totalundersökning av Sveriges hamnar och lastageplatser.

### Mätning

Uppgifter lämnas kvartalsvis av hamnar och lastageplatser via blanketter eller via elektroniska enkäter med hjälp av en excelapplikation, utvecklad särskilt för ändamålet. Dessutom lämnar ett antal hamnar uppgifter direkt ur sitt datasystem i ett överenskommet format. Uppgifterna lämnas vanligen per anlöp. För färjor och fartyg i linjetrafik lämnas uppgifter aggregerat per månad.

Mätfel kan förekomma i form av bl.a. felaktiga varuklassificeringar och felaktiga kvantiteter. Dessa fel har så långt som möjligt rättats till. Kvarstående mätfel är troligen av mindre omfattning. Dessutom tillkommer möjligheterna till felkodning av hamnkoder. Detta innebär att en vara och varukvantitet registrerats på fel hamn. Dessa fel, i de fall de upptäckts, rättas till och läggs till "okänd destination" om inte den rätta hamnen kan lokaliseras.

**Bortfall**

Undersökningen, som bygger på en totalundersökning av rikets hamnar och lastageplatser, har f.n. ett svarsbortfall för enstaka fartygsanlöp.

Bortfall för den inrikes fartygs- och varutrafiken kan för vissa anlöp hämtas från övriga svenska hamnars uppgifter.

**Bearbetning**

Insamlat material granskas och kodas. Vid ofullständiga och orimliga uppgifter kontaktas uppgiftslämnaren för kontroll och komplettering av uppgifter. Därefter dataregistreras

blanketterna och slutligen görs validitetskontroller med efterföljande utredningar och eventuella ändringar.

**Redovisning av osäkerhetsmått**

Ingen redovisning p.g.a. totalundersökning.

**Primärmaterial**

SCB utför på uppdrag specialbearbetningar av primärmaterial.



## Varugrupper enligt NST 2007

Commodity groups in NST 2007 terms

Huvudgrupp Division	Huvudgrupp/Grupp	Division/Group
<b>01</b>	<b>Jordbruks-, jakt- och skogsbruksprodukter; fisk och andra fiskeriprodukter</b>	<b>Products of agriculture, hunting, and forestry; fish and other fishing products</b>
	Spannmål Potatis Sockerbetor Annan färsk frukt och färska grönsaker Skogsbruksprodukter Levande växter och blommor Andra ämnen av vegetabiliskt ursprung Levande djur Obearbetad mjölk från nötkreatur, får och getter Andra råvaror av animaliskt ursprung Fisk och andra fiskeriprodukter	Cereals Potatoes Sugar beet Other fresh fruit and vegetables Products of forestry and logging Live plants and flowers Other substances of vegetable origin Live animals Raw milk from bovine cattle, sheep and goats Other raw materials of animal origin Fish and other fishing products
<b>02</b>	<b>Stenkol och brunkol; råpetroleum och naturgas</b>	<b>Coal and lignite; crude petroleum and natural gas</b>
	Stenkol och brunkol Råpetroleum Naturgas	Coal and lignite Crude petroleum Natural gas
<b>03</b>	<b>Metallhaltiga malmer och övriga produkter från gruvor och stenbrott; torv; uranmalm och toriummalm</b>	<b>Metal ores and other mining and quarrying products; peat; uranium and thorium ores</b>
	Järnmalm Icke-järnmalm, utom uranmalm och toriummalm Kemiska och (naturliga) mineraliska gödselmedel Salt Sten, sand, grus, lera, torv och diverse andra produkter från utvinning av malmer och mineral Uranmalm och toriummalm	Iron ores Non-ferrous metal ores (except uranium and thorium ores) Chemical and (natural) fertilizer minerals Salt Stone, sand, gravel, clay, peat and other mining and quarrying products n.e.c. Uranium and thorium ores
<b>04</b>	<b>Livsmedel, dryckesvaror och tobak</b>	<b>Food products, beverages and tobacco</b>
	Kött, oberedda hudar och skinn samt köttprodukter Beredd och hållbarhetsbehandlad fisk och fiskeprodukter Beredda och hållbarhetsbehandlade frukter, bär och köksväxter Animaliska och vegetabiliska oljor och fetter Mejerivaror och glass Kvarnprodukter, stärkelse, stärkelseprodukter och beredda djurfoder Drycker	Meat, raw hides and skins and meat products Fish and fish products, processed and preserved Fruit and vegetables, processed and preserved Animal and vegetable oils and fats Dairy products and ice cream Grain mill products, starches, starch products and prepared animal feeds Beverages

Huvudgrupp Division	Huvudgrupp/Grupp	Division/Group
	Övriga livsmedel och tobaksvaror (utom transporterade via pakettjänster eller som samlastat gods) Övriga livsmedel och tobaksvaror, transporterade via pakettjänster eller som samlastat gods	Other food products n.e.c. and tobacco products (except in parcel service or grouped) Various food products and tobacco products in parcel service or grouped
<b>05</b>	<b>Textil- och beklädnadsvaror; läder och lädervaror</b>	<b>Textiles and textile products; leather and leather products</b>
	Textilvaror Kläder och pälsvaror Läder och lädervaror	Textiles Wearing apparel and articles of fur Leather and leather products
<b>06</b>	<b>Trä och varor av trä och kork (utom möbler); varor av halm och andra flättningsmaterial; massa, papper och pappersvaror; trycksaker och ljudmedia</b>	<b>Wood and products of wood and cork (except furniture); articles of straw and plaiting materials; pulp, paper and paper products; printed matter and recorded media</b>
	Varor av trä och kork (utom möbler) Massa, papper och pappersvaror Trycksaker och ljudmedia	Products of wood and cork (except furniture) Pulp, paper and paper products Printed matter and recorded media
<b>07</b>	<b>Stenkolsprodukter och raffinerade petroleumprodukter</b>	<b>Coke and refined petroleum products</b>
	Stenkolsprodukter; briketter och liknande fasta bränslen Flytande raffinerade petroleumprodukter Gasformiga, kondenserade eller komprimerade petroleumprodukter Fasta eller vaxartade raffinerade petroleumprodukter	Coke oven products; briquettes, ovoids and similar solid fuels Liquid refined petroleum products Gaseous, liquefied or compressed petroleum products Solid or waxy refined petroleum products
<b>08</b>	<b>Kemikalier, kemiska produkter och konstfibrer; gummi- och plastvaror; kärnbränsle</b>	<b>Chemicals, chemical products, and man-made fibres; rubber and plastic products; nuclear fuel</b>
	Kemiska basprodukter av mineraliskt ursprung Kemiska basprodukter av organiskt ursprung Kväveföreningar och gödselmedel (utom naturgödsel)  Plaster och syntetgummi i obearbetad form Läkemedel och färdigvaror från kemisk industri inkl. bekämpningsmedel och andra lantbrukskemiska produkter Gummi- och plastvaror Kärnbränsle	Basic mineral chemical products Basic organic chemical products Nitrogen compounds and fertilizers (except natural fertilizers)  Basic plastics and synthetic rubber in primary forms Pharmaceuticals and paracheicals including pesticides and other agro-chemical products Rubber or plastic products Nuclear fuel
<b>09</b>	<b>Andra icke-metalliska mineraliska produkter</b>	<b>Other non-metallic mineral products</b>
	Glas och glasvaror, keramiska produkter och porslinsprodukter Cement, kalk och gips Andra byggnadsmaterial, färdigvaror	Glass and glass products, ceramic and porcelain products Cement, lime and plaster Other construction materials, manufactures

Huvudgrupp Division	Huvudgrupp/Grupp	Division/Group
<b>10</b>	<b>Metaller; metallvaror, utom maskiner och apparater</b>	<b>Basic metals; fabricated metal products, except machinery and equipment</b>
	Järn, stål och ferrolegeringar och produkter av primärbearbetat järn och stål (utom rör) Andra metaller än järn samt produkter därav Rör, ihåliga profiler och tillbehör Byggnadsmetallvaror Pannor, järnvaror, vapen och andra metallvaror	Basic iron and steel and ferro-alloys and products of the first processing of iron and steel (except tubes) Non-ferrous metals and products thereof Tubes, pipes, hollow profiles and related fittings Structural metal products Boilers, hardware, weapons and other fabricated metal products
<b>11</b>	<b>Övriga maskiner; kontorsmaskiner och datorer; diverse andra elektriska maskiner och apparater; radio, tv- och teleprodukter; precisionsinstrument, medicinska och optiska instrument samt ur</b>	<b>Machinery and equipment n.e.c.; office machinery and computers; electrical machinery and apparatus n.e.c.; radio, television and communication equipment and apparatus; medical, precision and optical instruments; watches and clocks</b>
	Jord- och skogsbruksmaskiner Hushållsmaskiner och hushållsapparater (vitvaror) Kontorsmaskiner och datorer Diverse andra elektriska maskiner och apparater Elektroniska komponenter samt utrustning för utsändning och överföring Radio- och tv-mottagare samt apparater för upptagning och återgivning av ljud och videosignaler (brunvaror)  Precisionsinstrument, medicinska och optiska instrument samt ur Andra maskiner, maskinverktyg och maskindelar	Agricultural and forestry machinery Domestic appliances n.e.c. (White goods) Office machinery and computers Electric machinery and apparatus n.e.c. Electronic components and emission and transmission appliances Television and radio receivers; sound or video recording or reproducing apparatus and associated goods (Brown goods)  Medical, precision and optical instruments, watches and clocks Other machines, machine tools and parts
<b>12</b>	<b>Transportmedel</b>	<b>Transport equipment</b>
	Bilindustriprodukter Andra transportmedel	Automobile industry products Other transport equipment
<b>13</b>	<b>Möbler; diverse andra tillverkade varor</b>	<b>Furniture; other manufactured goods n.e.c.</b>
	Möbler Andra tillverkade varor	Furniture Other manufactured goods
<b>14</b>	<b>Returråvara; kommunalt avfall och annat avfall</b>	<b>Secondary raw materials; municipal wastes and other wastes</b>
	Hushållsavfall och liknande avfall Annat avfall och returråvara	Household and municipal waste Other waste and secondary raw materials
<b>15</b>	<b>Post och paket</b>	<b>Mail, parcels</b>
	Post Paket, små försändelser	Mail Parcels, small packages
<b>16</b>	<b>Utrustning och material som används vid varutransporter</b>	<b>Equipment and material utilized in the transport of goods</b>
	Containrar och växelflak under användning, tomma Pallar och annat emballage under användning, tomma	Containers and swap bodies in service, empty Pallets and other packaging in service, empty

Huvudgrupp Division	Huvudgrupp/Grupp	Division/Group
<b>17</b>	<b>Gods som flyttas i samband med flytt av hushåll eller kontor; bagage och effekter som åtföljer resande; motorfordon som fraktas för reparation; övriga varor som inte omsätts på en marknad</b>	<b>Goods moved in the course of household and office removals; baggage and articles accompanying travellers; motor vehicles being moved for repair; other non-market goods n.e.c.</b>
	Flyttning av hushåll Bagage och effekter som åtföljer resande Fordon för reparation Anläggningsutrustning, byggnadsställningar Övriga varor som inte omsätts på en marknad	Household removal Baggage and articles accompanying travellers Vehicles for repair Plant equipment, scaffolding Other non-market goods n.e.c.
<b>18</b>	<b>Samlastat gods: flera olika slags gods som fraktas tillsammans</b>	<b>Grouped goods: a mixture of types of goods which are transported together</b>
	Samlastat gods	Grouped goods
<b>19</b>	<b>Oidentifierbart gods: gods som av någon anledning inte kan identifieras och därför inte kan hänföras till någon av huvudgrupperna 01–16.</b>	<b>Unidentifiable goods: goods which for any reason cannot be identified and therefore cannot be assigned to groups 01-16.</b>
	Oidentifierbart gods i containrar och växelflak Annat oidentifierbart gods	Unidentifiable goods in containers or swap bodies Other unidentifiable goods
<b>20</b>	<b>Diverse andra varor</b>	<b>Other goods n.e.c.</b>
	Diverse andra varor	Other goods not elsewhere classified

Anmärkning: Statistiken samlas i princip in på huvudgruppsnivå med vissa tillägg av grupper av nationella orsaker.

*Note: The statistics is mainly collected on division level with some groups added by national reasons.*

## Klassificering av lasttyp

Type of cargo classification

Kod code	Beskrivning	Description
10	Flytande bulk (ej fraktenhet) Flytande gas Råolja Oljeprodukter Övrig flytande bulk	Liquid bulk goods Liquefied gas Crude oil Oil products Other liquid bulk
20	Torrbulk (ej fraktenhet) Malm Kol Jordbruksprodukter Övrig torrbulk	Dry bulk goods Ores Coal Agricultural products Other dry bulk goods
30	Stora containrar Enheter på 20 fot Enheter på 40 fot Enheter större än 20 fot och mindre än 40 fot Enheter större än 40 fot	Large containers 20' freight units 40' freight units Freight units > 20' and < 40' Freight units > 40'
50	Roro-enheter (självgående) Lastfordon för godstransport med eller utan släpvagnar Import/export av motorfordon Levande klövdjur Andra mobila självgående enheter	Roro units (self-propelled) Road goods vehicles and accompanying trailers Import/export motor vehicles Live animals on the hoof Other mobile self-propelled units
60	Roro-enheter (ej självgående) Släp- och påhängsvagnar utan dragfordon för gods-transporter på väg Husvagnar, jordbruks- och industrivagnar utan dragfordon Järnvägsvagnar Släpfordon som tillhör hamnen eller fartyget  Andra mobila ej självgående enheter	Roro units (non-self-propelled) Unaccompanied road goods trailers and semitrailers  Unaccompanied caravans and other road, agricultural and industrial trailers Rail wagons Shipborne port-to-port trailers, and shipborne barges engaged in goods transport Other mobile non-self-propelled units
90	Annan ej tidigare specificerad last Skogsprodukter Järn- och stålprodukter Annan last (inkl små containrar)	Other cargo, not elsewhere specified Forestry products Iron and steel products Other cargo, general

SIKA är en myndighet som arbetar inom transport- och kommunikationsområdet. Våra huvudsakliga uppgifter är att göra analyser, nulägesbeskrivningar och andra utredningar åt regeringen, att utveckla prognos- och planeringsmetoder och att ansvara för den officiella statistiken.

Utredningarna publiceras i serierna *SIKA Rapport* och *SIKA PM*. Statistiken publiceras i serien *SIKA Statistik*. Samtliga publikationer finns tillgängliga på SIKA:s webbplats [www.sika-institute.se](http://www.sika-institute.se).



Statens institut för  
kommunikationsanalys  
Akademigatan 2, 831 40 Östersund  
Telefon 063-14 00 00  
Fax 063-14 00 10  
e-post [sika@sika-institute.se](mailto:sika@sika-institute.se)  
[www.sika-institute.se](http://www.sika-institute.se)

