

# Vägtrafikskadade i sjukvården



Statistik över vård av vägtrafikskadade i Sverige  
1998 – 2006



# Vägtrafikskadade i sjukvården

Statistik över vård av vägtrafikskadade i Sverige  
1998 – 2006

*SIKA Statistik* är SIKAs publikationsserie för års- och kvartalsstatistik. Statistiken omfattar huvudområdena: Vägtrafik, Bantrafik, Sjöfart, Luftfart, Postverksamhet, Televerksamhet, Kommunikationsvanor samt Kollektivtrafik och samhällsbetalda resor. De senast publicerade rapporterna i serien *SIKA Statistik* är:

- 2007:28 Utrikes och inrikes trafik med fartyg, andra kvartalet 2007
- 2007:29 Fordon enligt vägtrafikregistret, tredje kvartalet 2007
- 2007:30 Vägtrafikskador 2006
- 2007:31 Inrikes och utrikes trafik med svenska lastbilar, andra kvartalet 2007
  
- 2008:1 Utrikes och inrikes trafik med fartyg, 3 kv. 2007
- 2008:2 Bantrafik 2006
- 2008:3 Person och godstransporter på järnväg, 3 kv 2007
- 2008:4 Fordon enligt vägtrafikregistret, 4 kv och år 2007
- 2008:5 Inrikes och utrikes trafik med svenska lastbilar, 3 kv 2007
- 2008:6 Utrikes och inrikes trafik med fartyg, 4 kv 2007
- 2008:7 Person och godstransporter på järnväg, 4 kv 2007
- 2008:8 Inrikes och utrikes trafik med svenska lastbilar, 4 kv 2007
- 2008:9 Transportbranschen – hur står det till? 1997-2006
- 2008:10 Utrikes och inrikes trafik med fartyg 2007
- 2008:11 Svenska och utländska fartyg i svensk regi 2007
- 2008:12 Luftfart 2007
- 2008:13 Inrikes och utrikes trafik med svenska lastbilar, helår 2007
- 2008:14 Postverksamhet 2007
- 2008:15 Färdtjänst och riksfärdtjänst 2007
- 2008:16 Sjöfartsföretag 2006
- 2008:17 Lokal och regional kollektivtrafik 2007
- 2008:18 Person- och godstransporter på järnväg, 1 kv 2008
- 2008:19 Sjötrafik 2008, kvartal 1
- 2008:20 Lastbilstrafik 2008, kvartal 1
- 2008:21 Långväga buss 2007
- 2008:22 Utländska lastbilstransporter i Sverige 2004-2006
- 2008:23 Vägtrafikskadade i sjukvården – Statistik över vård av vägtrafikskadade Sverige 1998-2006

Ansvarig utgivare: Maria Melkersson  
ISBN 91-89586-80-8  
ISSN 1404-854X  
ISSN 1404-4625

*För information kontakta:*

Statistikansvarig myndighet: Statens institut för kommunikationsanalys, SIKAs  
Kontaktperson: Maria Melkersson  
Telefon: 063-14 00 00, fax: 063-14 00 10  
E-post: [sika@sika-institute.se](mailto:sika@sika-institute.se)  
Webbadress: [www.sika-institute.se](http://www.sika-institute.se)  
Utgivningsdatum: 2008-09-29  
Tryck: EO Grafiska. Stockholm 2008  
Digital version: En pdf-version av rapporten går att hämta på [www.sika-institute.se](http://www.sika-institute.se)

## Förord

Vägtrafiken leder till tusentals olyckor varje år. Det är angeläget att med rättvisande statistik följa utvecklingen av dödade och skadade i dessa olyckor.

SIKA publicerar varje år officiell statistik över skadade och dödade i vägtrafiken. Den officiella statistiken baseras på polisrapporterade skador vid vägtrafikolyckor. Vi vet att det finns brister i statistiken såtillvida att polisen inte får kännedom om alla olyckor, inte rapporterar fullständigt från alla kända olyckor samt kan ha svårt att bedöma skadegrad hos de inblandade.

Ett viktigt komplement till statistik baserade på polisens uppgifter är därför statistik över den sjukvård som tas i anspråk av de vägtrafikskadade. Dessa uppgifter samlas in av sjukvården i ett så kallat patientadministrativt register, som för hela landet sammanställs av Socialstyrelsen. I föreliggande rapport har vi gjort statistik utifrån detta patientadministrativa register. Projektet är ett samarbete mellan Vägtrafikinspektionen och SIKA. Projektledare på Vägtrafikinspektionen har varit Jan Ifver och på SIKA Tore Lundström.

SIKA har för avsikt att publicera den här typen av statistik varje år. Vår förhoppning är att det skall vara användbara uppgifter för alla som är intresserade av vägtrafikolyckornas konsekvenser.

Östersund i september 2008

Maria Melkersson  
Statistikchef



## Innehållsförteckning

<b>SAMMANFATTNING</b> .....	<b>7</b>
<b>1 INLEDNING</b> .....	<b>9</b>
<b>2 SVÅRT SKADADE I VÄGTRAFIKEN 1998-2006</b> .....	<b>11</b>
2.1 Antal svårt skadade och vårdtid .....	11
2.2 Svårt skadade per kön.....	15
2.3 Svårt skadade per åldersgrupp.....	16
2.4 Svårt skadade per trafikantgrupp.....	17
2.5 Svårt skadade per skadediagnos .....	18
2.6 Svårt skadade per tid på året.....	19
2.7 Svårt skadade per veckodag .....	19
2.8 Svårt skadade per kön och åldersgrupp.....	20
2.9 Svårt skadade per kön och trafikantgrupp.....	21
2.10 Svårt skadade per ålder och trafikantgrupp.....	22
2.11 Svårt skadade per kön, ålder och trafikantgrupp.....	24
2.12 Svårt skadade per trafikantgrupp och skadediagnos .....	26
2.13 Svårt skadade per län.....	28
<b>3 REFERENSER</b> .....	<b>35</b>
<b>4 FIGURFÖRTECKNING</b> .....	<b>37</b>
<b>5 TABELLFÖRTECKNING</b> .....	<b>39</b>
<b>6 TABELLER</b> .....	<b>41</b>
6.1 Svårt skadade (inlagda), korrigerat för bortfall i PAR .....	41
6.2 Svårt skadade (inlagda), ej korrigerat för bortfall i PAR .....	80
<b>7 BESKRIVNING AV STATISTIKEN</b> .....	<b>103</b>
7.1 Datainnehåll i PAR.....	103
7.2 Urval och bearbetningar av PAR.....	104
7.3 Korrigeringar för bortfall i PAR.....	104
7.4 Klassificering av trafikantgrupper efter kod för yttre orsak till sjukdom och död avseende vägtrafikskador .....	106
7.5 Klassificering av skadediagnoser .....	108





## Sammanfattning

Under nioårsperioden 1998-2006 skadades nära 100 000 människor så svårt i vägtrafiken att de lades in på sjukhus minst ett dygn. Detta är mer än 10 000 människor varje år, och antalet visar inga tecken på att minska. I föreliggande rapport kallar vi dem som varit inlagda på sjukhus mer än ett dygn för *svårt skadade*.

År 2006 var den sammanlagda vårdtiden för samtliga svårt skadade i vägtrafik nära 62 000 vård dygn. Med en vårdkostnad på ungefär 13 000 kr per dygn innebär det att de totala kostnaderna för vård av svårt skadade i trafiken år 2006 var omkring 800 miljoner kronor.

De flesta svårt skadade under perioden 1998-2006 var män, drygt 60 000, och av dem färdades omkring 22 000 i personbilar. Under de senaste åren har dock antalet svårt skadade män i personbilar minskat, medan svårt skadade manliga motorcyklister och mopedister ökat kraftigt. År 2006 var för första gången de MC-moped-skadade männen *fler* än männen som skadades i personbilar. Även bland kvinnor ökar antalet skadade motorcyklister och mopedtrafikanter markant, medan antalet skadade personbilister minskar.

Cyklister är också en mycket utsatt grupp, med nära 29 000 svårt skadade under perioden. Av dem var nära 11 600 kvinnor. Det är mer än en tredjedel av alla skadade kvinnor, och den andelen är stabil över åren. Den mest skadedrabbade åldersgruppen är ungdomar i åldern 15-17 år, där andelen skadade i befolkningen ökat stadigt under perioden.

Sett till kön finns stora skillnader. I befolkningen totalt skadas män dubbelt så ofta som kvinnor, och i de flesta åldersgrupper skadas män betydligt oftare än kvinnor. Bara för de allra yngsta, 0-6 åringarna, och i åldersgruppen 65-74 år är antalet skadade män och kvinnor någorlunda i nivå med varandra.

Under hela perioden har nära hälften av skadorna inträffat under perioden maj-augusti. Tydliga olyckstoppar finns i början av juni, vid midsommar, i mitten av augusti. Större helger som jul och påsk ger tydliga avtryck i statistiken med ökat antal skadade i trafiken. Inga större skillnader finns i antal skadade under veckans olika dagar.

Avsevärda skillnader finns mellan antal skadade per invånare i olika delar av Sverige. Antal skadade per invånare är tre gånger så högt i Gotlands län jämfört med Stockholm län. Stockholm har lågt antal skador per invånare, betydligt lägre än de andra två storstadslänen Västra Götaland och Skåne.

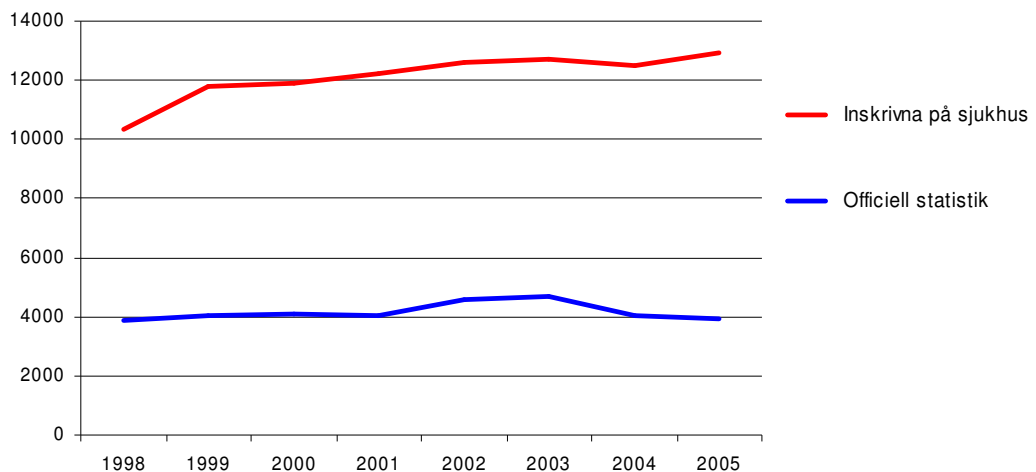


# 1 Inledning

Årligen publiceras officiell statistik över dödade och skadade i vägtrafiken (se SIKA, 2007b). Den officiella statistiken baseras på polisrapporterade olyckor. Statistiken innehåller alltså endast uppgifter om olyckor och personskador som observerats och registrerats av polispersonal. Ifråga om dödade är uppgifterna mycket noggrant kontrollerade mot flera andra källor. Det innebär att statistiken över dödade håller god kvalitet.

När det gäller polisens rapportering av svårt och lindrigt skadade i vägtrafikolyckor har dock flera undersökningar visat att dessa uppgifter har stora brister.<sup>1</sup> Bristerna består främst av underrapportering (många olyckor kommer inte till polisens kännedom) och felklassificering (det är svårt för polisen att bedöma hur allvarligt skadade personerna är).

I Figur 1.1 visas två olika sätt att mäta antalet svårt skadade i vägtrafiken: antalet svårt skadade enligt officiell statistik, det vill säga polisrapportering, samt antal som varit inskrivna på ett sjukhus på grund av en vägtrafikskada. Som vi ser är de inskrivna på sjukhus tre gånger så många som de polisrapporterade svårt skadade. Oavsett om alla de inskrivna på sjukhus i realiteten är "svårt skadade" eller ej så ger jämförelsen en indikation på att underrapportering är ett problem i den officiella statistiken. Svårt skadade i trafiken underskattas i den officiella statistiken.



**Figur 1.1: Antal svårare skadade i vägtrafikolyckor 1998-2005 enligt två olika källor. Källor: Larsson (2008), SIKA (2007b)**

<sup>1</sup> Se exempelvis Larsson (2008), Larsson och Björketun (2007).

Ett viktigt komplement till den officiella statistiken över svårt skadade är därför att beskriva den sjukvård som tas i anspråk av de vägtrafikskadade, vilket görs i föreliggande rapport.

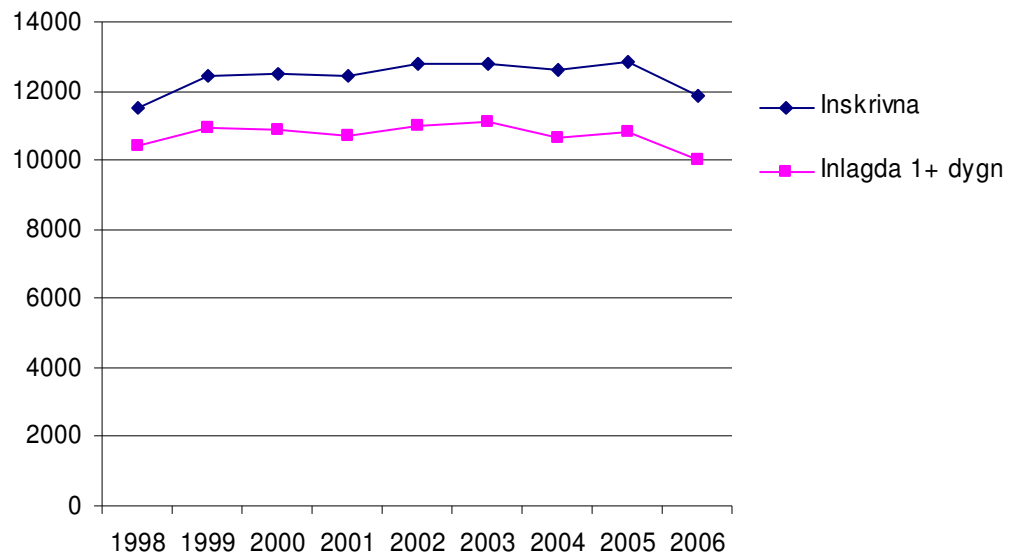
I rapporten redovisas en stor mängd statistik om utvecklingen av vårdade på svenska sjukhus på grund av vägtrafikskador. Vi visar statistik över antalet svårt skadade, hur länge de vårdats, deras kön, ålder, hur de färdats i vägtrafiken, vilka typer av skador de fått samt när under året de ådragit sig skadan. Dessutom visas en mängd statistik per län. Samtliga uppgifter visas årligen för nioårsperioden 1998-2006.

I ett första avsnitt presenteras statistiken i form av diagram och kartor med kommentarer. För att ge mest rättvisande bilder av utvecklingen har korrigeringar utförts för visst bortfall av uppgifter i sjukvårdsstatistiken under främst periodens tidigaste år. Diagram, kartor och text baseras enbart på de för bortfall korrigerade uppgifterna, eftersom detta ger den bästa uppskattningen av hur stort problemet är med svårt trafikskadade i bemärkelsen sjukhusvårdade. I en tabell del redovisas statistiken i tabeller, dels ursprungliga okorrigerade data, dels för bortfall korrigerade data. I ett sista avsnitt beskrivs i detalj hur statistiken tagits fram.

## 2 Svårt skadade i vägtrafiken 1998-2006

### 2.1 Antal svårt skadade och vårdtid

Under perioden 1998 – 2006 blev varje år mer än 12 000 människor inskrivna på ett svenskt sjukhus på grund av skador de ådragit sig i vägtrafiken. Av dem var varje år mer än 10 000 *inlagda* för sjukhusvård *minst ett dygn*. Utvecklingen över åren visas i Figur 2.1, där det framgår att antalet inskrivna och inlagda mer än ett dygn varit relativt konstant under de senaste nio åren.<sup>2</sup>



**Figur 2.1: Antal inskrivna på sjukhus samt de som vårdats ett dygn eller mer**  
**Källa: Egna bearbetningar av PAR - se avsnitt TABELLER Tabell 6.1.1.**

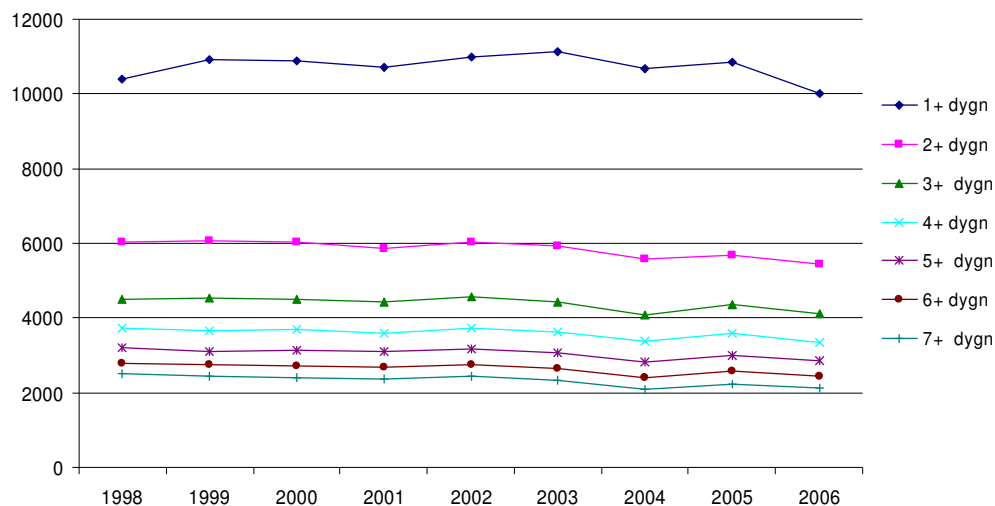
I det följande begränsar vi oss till dem som varit inlagda för sjukvård minst ett dygn och dem kallar vi *svårt skadade* i vägtrafiken. Denna definition sammanfaller med den internationella definitionen av svårt skadad.<sup>3</sup>

I Figur 2.2 visas hur länge de svårt skadade vårdats på sjukhus. Det totala antalet svårt skadade visar som nämnts ingen tendens att minska över tiden. Antalet

<sup>2</sup> Det något lägre antalet skadade det sista året kan bero på att skadade i slutet av 2006 inte kommit med i statistiken, på grund av att de ännu inte skrivits ut från sjukhusvården. I PAR registreras uppgifter först när en patient skrivs ut från en sjukhusklinik.

<sup>3</sup> Eurostat definition på svårt skadad i vägtrafiken är "vårdad på sjukhus mer än 24 timmar", se Eurostat (2003), sidan 39. Datamaterialet som används i föreliggande rapport ger ej besked om tidpunkt på dygnet för in- och utskrivning utan endast datum. Vid en datumskillnad lika med ett kan patienten ha varit inlagd något mindre än 24 timmar (t.ex. från sen kväll till tidig morgon) men detta är så nära den europeiska definitionen vi kan komma.

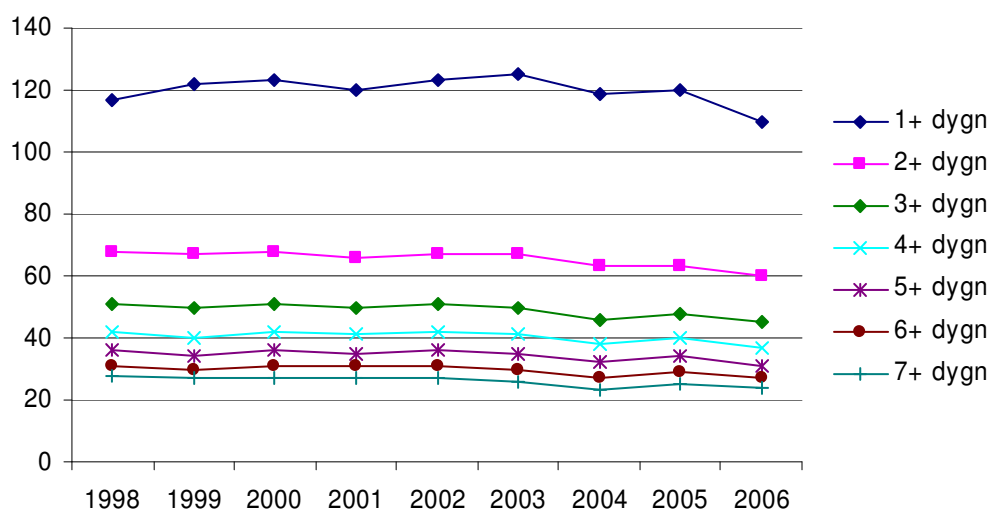
skadade som krävt längre vårdtid visar dock en svagt sjunkande trend under perioden. Det första året behövde var fjärde skadad vårdas på sjukhus en vecka eller mer, medan de senaste åren har den andelen sjunkit till var femte skadad.



**Figur 2.2: Antal svårt skadade per antal vård dygn, riket 1998-2006.**

**Källa: Egna bearbetningar av PAR - se avsnitt TABELLER, Tabell 6.1.2.**

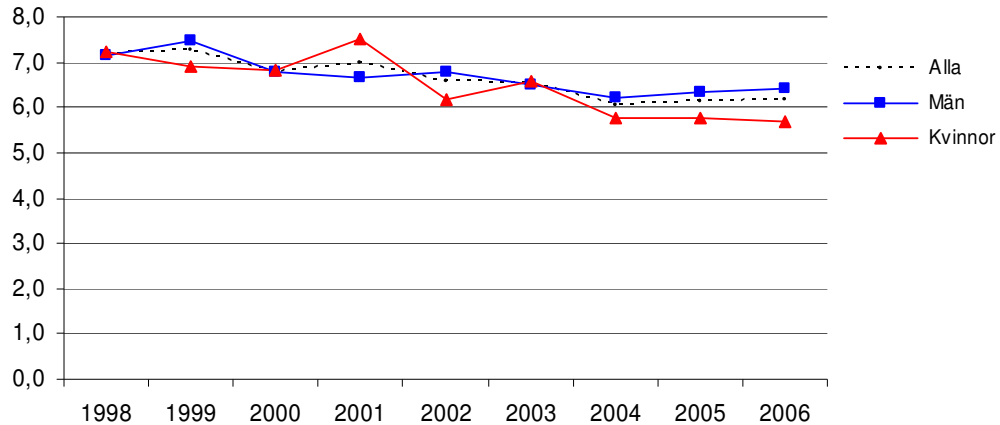
I Figur 2.3 visas utvecklingen av antalet svårt skadade med hänsyn till att rikets befolkning ökat något under den studerade perioden, det vill säga antalet svårt skadade i förhållande till befolkningens storlek respektive år. Tendensen att antalet skadade med längre vårdtid än ett dygn minskar ses här något tydligare.



**Figur 2.3: Antal svårt skadade per 100 000 invånare per antal vård dygn, riket 1998-2006.**

**Källa: Egna bearbetningar av PAR - se avsnitt TABELLER, Tabell 6.1.3**

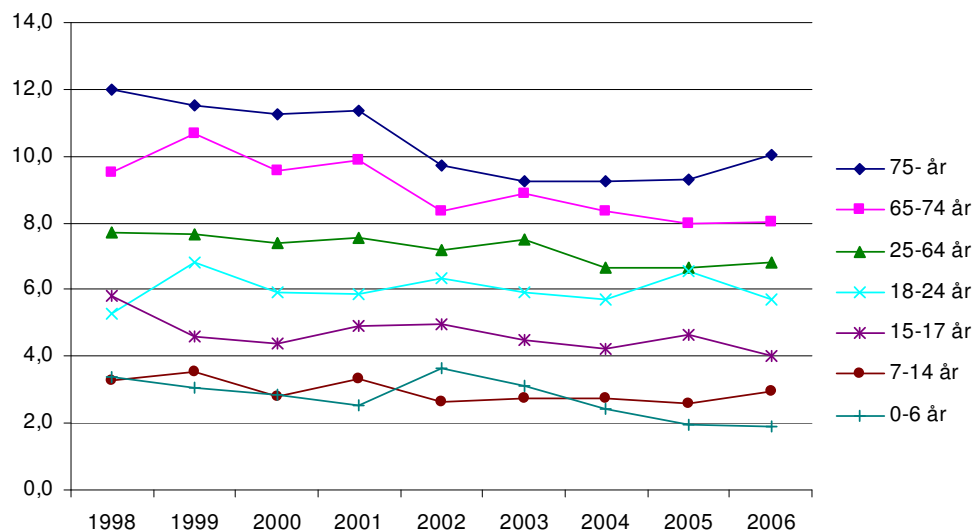
Den genomsnittliga vårdtiden för samtliga svårt skadade har minskat med ungefär ett dygn under perioden, från drygt sju till drygt sex dygn, som framgår av Figur 2.4. Minskningen har varit något större för kvinnor än för män.



**Figur 2.4: Medelvårdtid (dygn) för samtliga svårt skadade och per kön, riket 1998-2006.**

Källa: Egna bearbetningar av PAR - se avsnitt TABELLER, Tabell 6.1.4 .

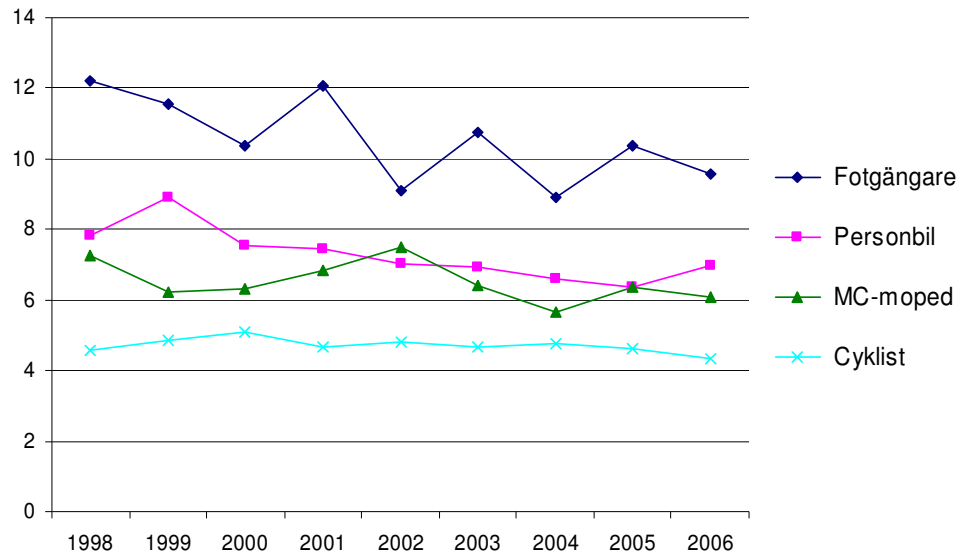
Medelvårdtiden är tydligt beroende av ålder, som visas i Figur 2.5. Äldre skadade behöver i genomsnitt betydligt längre vårdtid än yngre. De äldres vårdtid har dock minskat något under perioden. Medelvårdtiden för de äldsta, 75 år och äldre, var i början av perioden omkring 12 dygn och i slutet omkring 10 dygn. Medelvårdtiden för barn under 15 år varierade kring tre dygn under perioden, och för de allra yngsta sjunkande till strax under två dygn i slutet av perioden.



**Figur 2.5: Medelvårdtid (dygn) per ålder, riket 1998-2006.**

Källa: Egna bearbetningar av PAR - se avsnitt TABELLER, Tabell 6.1.5 .

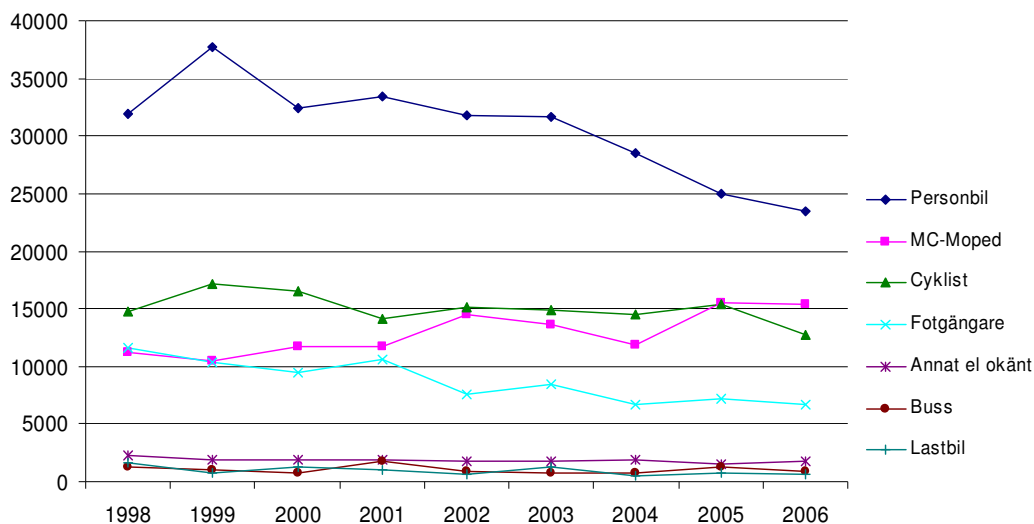
Bland de olika trafikantgrupperna har skadade fotgängare den längsta medelvårdtiden. Den har dock minskat under perioden, från tolv dygn till knappt tio dygn det senaste året, men med stora variationer mellan åren (se Figur 2.6). Även bland skadade personbilar tenderar medelvårdtiden att minska något, medan medelvårdtiden för skadade motorcyklister-mopedister och cyklister varit relativt konstant.



**Figur 2.6: Medelvårdtid (dygn) per trafikantgrupp, riket 1998-2006.**  
**Källa: Egna bearbetningar av PAR - se avsnitt TABELLER, Tabell 6.1.6 .**

Det totala antalet vårddygn har under den studerade perioden minskat från knapp 75 000 år 1998 till knappt 62 000 år 2006, en minskning med 17 procent. Det totala antalet vårddygn för olika trafikantgrupper visas i Figur 2.7. Personbilisterna står för den klart största delen, men deras dominans har minskat markant under den redovisade perioden. Även för skadade fotgängare har antalet vårddygn minskat, medan antalet ökat i ungefär motsvarande grad för motorcyklister-mopedister.





**Figur 2.7: Antal vårddygn per trafikantgrupp, riket 1998-2006.**

**Källa: Egna bearbetningar av PAR - se avsnitt TABELLER, Tabell 6.1.7.**

År 2006 var alltså den sammanlagda vårdtiden för samtliga svårt skadade i trafiken nära 62 000 vårddygn (se Tabell 6.1.7). Den genomsnittliga kostnaden för vård av en vägtrafikskadad patient är beräknad till ungefär 13 000 kr per dygn.<sup>4</sup> Detta innebär att de totala kostnaderna för vård av svårt skadade i vägtrafiken i Sverige år 2006 var omkring 800 miljoner kronor. Om man antar samma genomsnittliga kostnad har de svårt skadades sjukhusvård under hela perioden 1998-2006 kostat drygt 9 miljarder kronor.

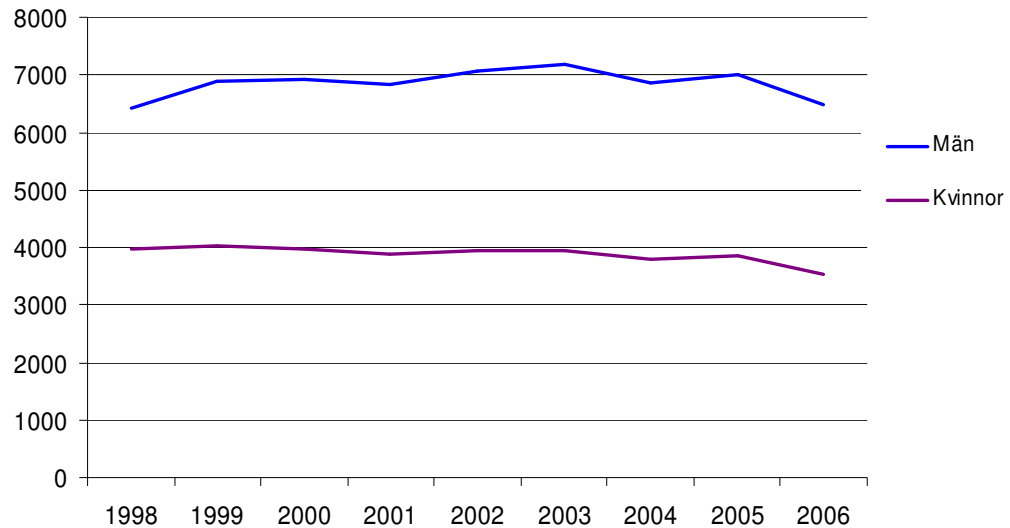
Ovanstående kostnad är en *underskattning* av de trafikskadades totala vårdbehov. Dels har vi inte med öppenvård av olika slag, dels tar vi här inte hänsyn till att en vägtrafikskada kan ge upphov till vårdbehov långt senare än den uppstår. Vårdtillfällen som följer på det första inkluderas bara om de infaller max 30 dagar efter tidigare vårdtillfälle på grund av skadan (se vidare Beskrivning av statistiken).

## 2.2 Svårt skadade per kön

Män skadas nästan dubbelt så ofta som kvinnor i vägtrafiken, och skillnaderna har ökat något under perioden. Utvecklingen visas i Figur 2.8. Antalet skadade män var varje år nära eller något över 7 000, medan antalet skadade kvinnor vid periodens början var omkring 4 000 per år för att sedan minska något med åren.

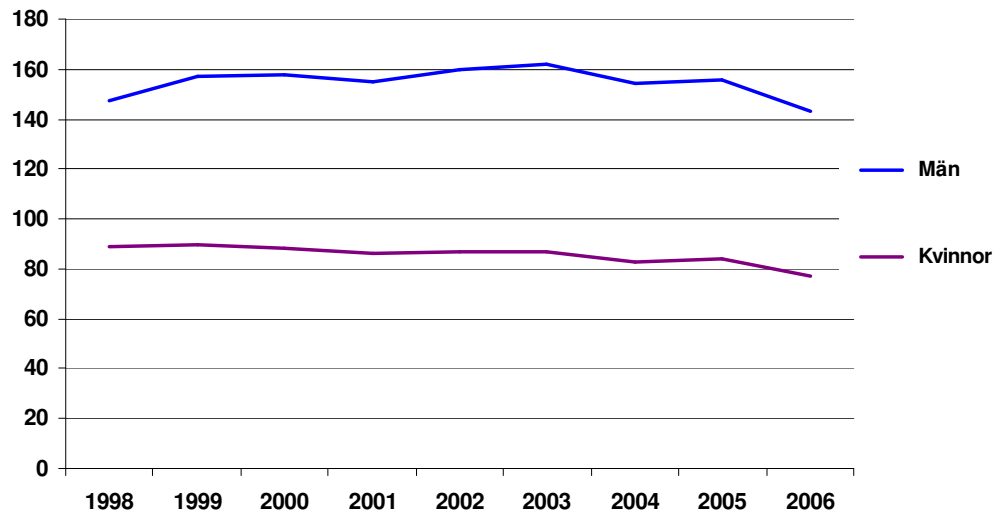
Andelen män av de svårt skadade har alltså ökat under perioden och har de senaste åren kring 65 procent. Ifråga om dödade i vägtrafiken var andelen män 75 procent år 2006 (SIKA, 2007b). Samtidigt står män för omkring 58 procent av den totala färdsträckan i vägtrafikmiljön (SIKA, 2007a). Män är alltså överrepresenterade vad gäller både dödade och svårt skadade i trafiken, även när hänsyn tas till skillnader i exponering.

<sup>4</sup> Detta är en uppskattad kostnad för året 2007 enligt utdrag ur SKL:s (Sveriges Kommuners och Landsting) så kallade KPP-databas erhållet vid direktkontakt med SKL.



**Figur 2.8: Antal svårt skadade per kön, riket 1998-2006.**  
 Källa: Egna bearbetningar av PAR - se avsnitt TABELLER, Tabell 6.1.8

Om antalet skadade män och kvinnor relateras till antalet antal invånare av respektive kön, som visas i Figur 2.9, syns tendensen att skadorna minskar för kvinnor något tydligare.



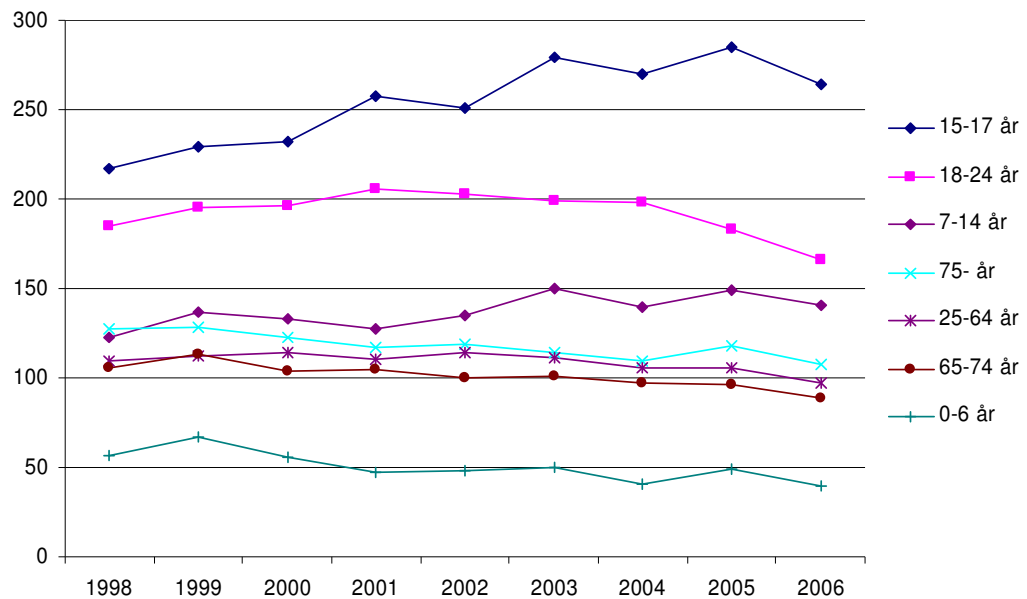
**Figur 2.9: Svårt skadade per 100 000 invånare per kön, riket 1998-2006.**  
 Källa: Egna bearbetningar av PAR - se avsnitt TABELLER, Tabell 6.1.9

## 2.3 Svårt skadade per åldersgrupp

Antalet svårt skadade i vägtrafikolyckor skiljer mycket mellan olika åldersgrupper, både ifråga om nivå och utveckling över tiden. I Figur 2.10 visas utvecklingen av antalet skadade per 100 000 invånare i sju åldersgrupper som bedöms som intressanta med hänsyn till vägtrafikskador: 0-6 år ("förskolebarn"),

7-14 år ("skolbarn före mopedåldern"), 15-17 år ("ungdomar i mopedåldern"), 18-24 år ("unga i körkortsåldern"), 25-64 år ("stadgade vuxna"), 65-74 år ("yngre äldre") och 75- år ("äldsta").

Den klart mest skadedrabbade åldersgruppen är 15-17-åringar, där antalet skadade därtill ökat kraftigt under perioden. Även i åldersgruppen 7-14 år tenderar antalet skadade att öka. Så var fallet även för 18-24-åringar fram till år 2001, men sedan har skadorna bland dem minskat. I alla andra åldersgrupper har det relativa antalet skadade minskat något under perioden.

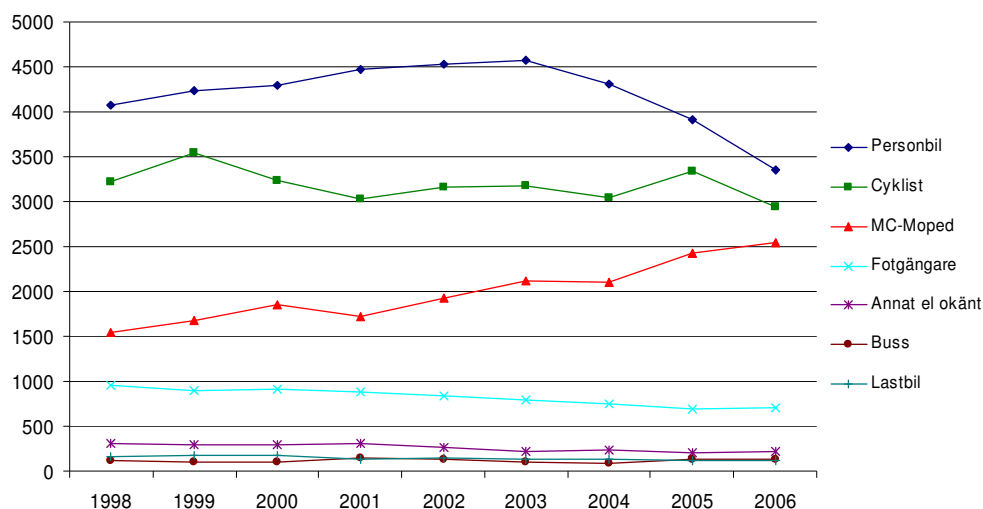


**Figur 2.10: Antal svårt skadade per 100 000 invånare per åldersgrupp, riket 1998-2006.**

**Källa: Egna bearbetningar av PAR - se avsnitt TABELLER, Tabell 6.1.9**

## 2.4 Svårt skadade per trafikantgrupp

Under perioden 1998-2006 har avsevärda förändringar skett ifråga om vilka trafikantgrupper som blir svårt skadade i vägtrafikolyckor, vilket visas i Figur 2.11. Under hela perioden var de flesta skadade personer som färdades i personbil. Deras antal var stadigt ökande till och med år 2003, då de var över 4 500 skadade. Därefter har antalet svårt skadade i personbilar minskat markant, till något under 3 500 skadade år 2006.



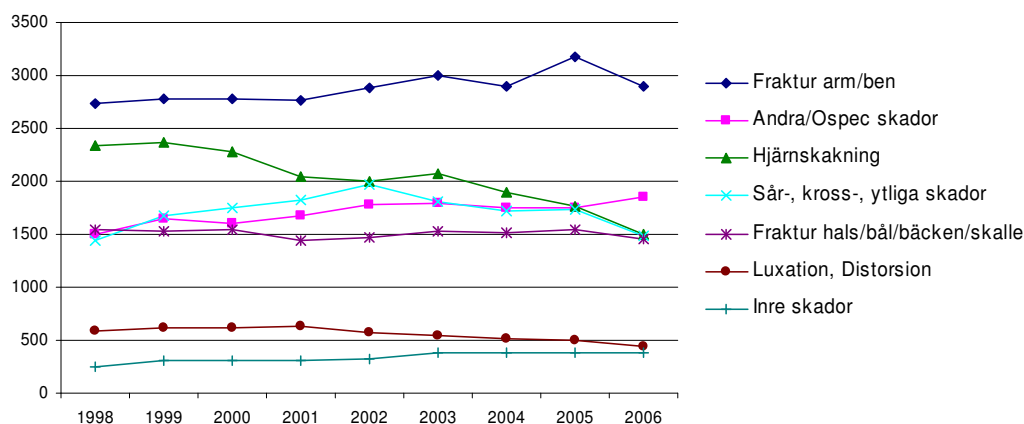
**Figur 2.11: Antal svårt skadade per trafikantgrupp, riket 1998-2006.**  
**Källa: Egna bearbetningar av PAR - se avsnitt TABELLER, Tabell 6.1.12**

Näst största gruppen skadade är cyklister med fler än 3 000 svårt skadade per år under hela perioden. Tredje största gruppen skadade är motorcyklister och mopedtrafikanter, som ökat kraftigt under perioden: från 1 500 skadade år 1998 till fler än 2 500 skadade år 2006.

Antalet skadade fotgängare har stadigt minskat under perioden, från nära 1 000 år 1998 till omkring 700 år 2006. Antalet skadade trafikanter med andra färdsmätt (buss, lastbil eller annat) har under hela perioden varit lågt och även minskat något, från sammanlagt knappt 600 till omkring 460 skadade år 2006.

## 2.5 Svårt skadade per skadediagnos

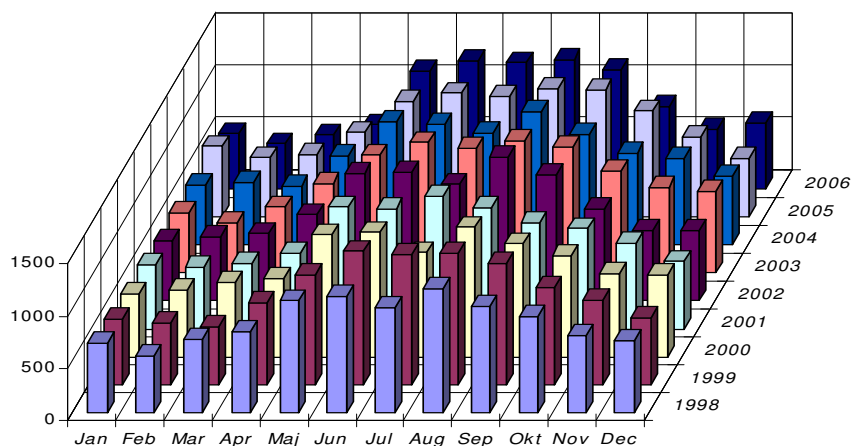
Den vanligaste typen av skada, som registrerats som huvuddiagnos i PAR, är arm- och benfrakturer. Dessa har ökat något under perioden, till omkring 3 000 per år de senaste åren. Antalet fall av hjärnskakning har samtidigt minskat markant.



**Figur 2.12: Antal svårt skadade per skadediagnos, riket 1998-2006.**  
**Källa: Egna bearbetningar av PAR - se avsnitt TABELLER, Tabell 6.1.13**

## 2.6 Svårt skadade per tid på året

Hur antalet skadade var fördelade över årets månader respektive veckor visas i Figur 2.13 och Tabell 6.1.15. Nära hälften av skadorna sker under senvåren och sommaren (maj-augusti), med tydliga toppar i början av juni, vid midsommar och i mitten av augusti. Större helger som jul och påsk ger tydliga avtryck i statistiken med ökat antal skadade i trafiken. Inga större förändringar i detta avseende har skett under perioden.

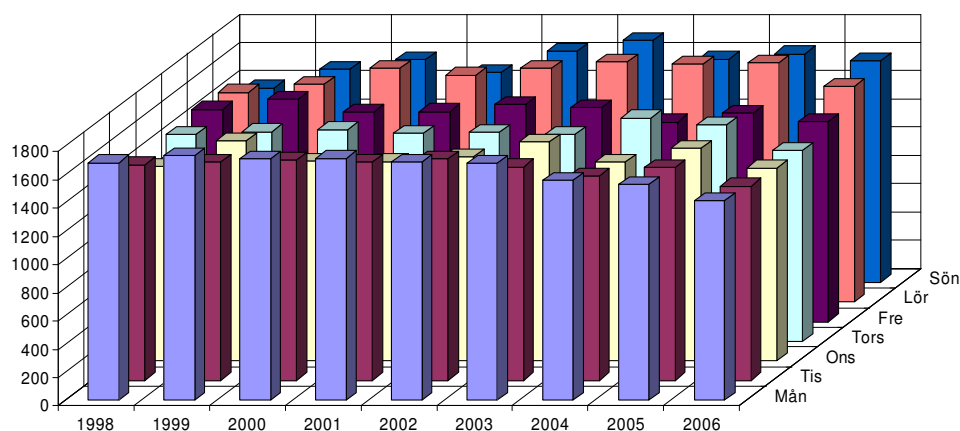


Figur 2.13: Antal svårt skadade per kalendermånad.

Källa: Egna bearbetningar av PAR - se avsnitt TABELLER, Tabell 6.1.14

## 2.7 Svårt skadade per veckodag

Skillnaderna i antal skadade mellan olika veckodagar har under hela perioden varit små, som framgår av Figur 2.14. En liten förskjutning har dock skett ifråga om vilken veckodag flest skadas. I början av perioden skadades flest på måndagar medan i slutet av perioden på lördagar och söndagar.

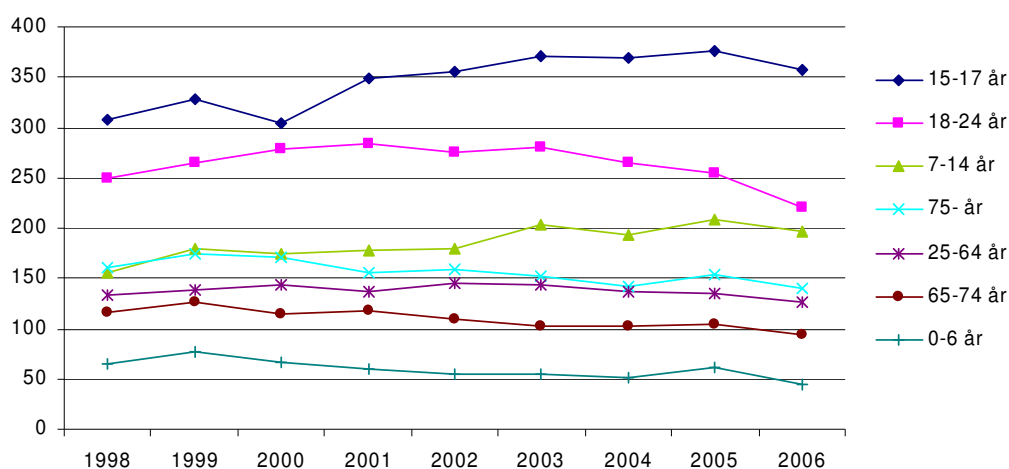


Figur 2.14: Antal svårt skadade per veckodag.

Källa: Egna bearbetningar av PAR - se avsnitt TABELLER, Tabell 6.1.16

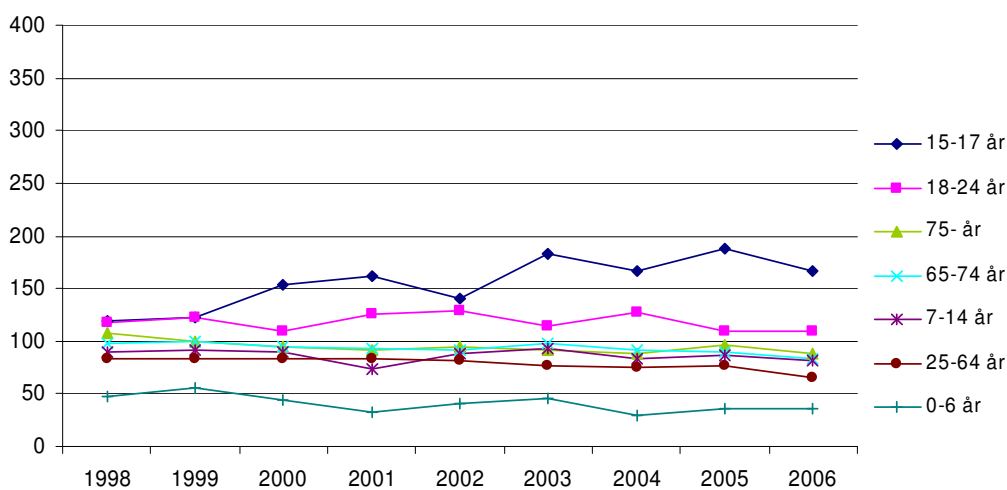
## 2.8 Svårt skadade per kön och åldersgrupp

Utvecklingen av antalet skadade i olika åldersgrupper, vilket beskrevs i avsnitt 2.3, är något olikartad för män och kvinnor, enligt Figur 2.15 och Figur 2.16. För båda könen är åldersgruppen 15-17 år mest och med åren alltmer skadedrabbad. Unga män utgör det senaste året (2006) mer än två tredjedelar av de skadade i åldersgruppen 15-17 år. Även bland pojkar 7-14 år tenderar skadorna att öka. Bland 18-24-åriga män finns en tydlig tendens till minskat antal skadade under de senaste åren. De yngsta barnen, 0-6 år, finns en tendens till något minskat antal skadade för båda könen.



Figur 2.15: Antal svårt skadade män per 100 000 män per åldersgrupp, riket 1998-2006.

Källa: Egna bearbetningar av PAR - se avsnitt TABELLER, Tabell 6.1.18

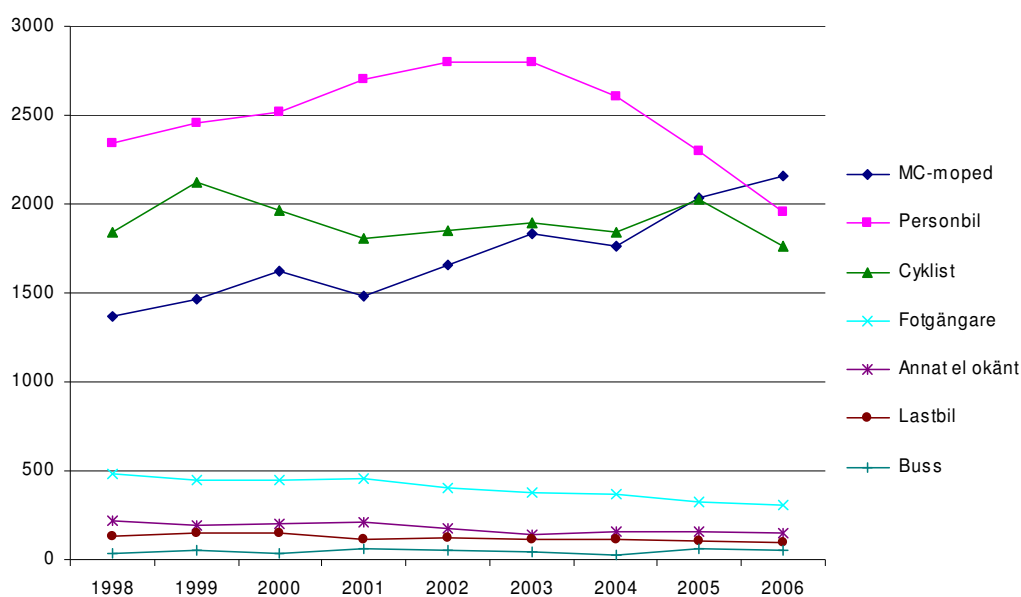


Figur 2.16: Antal svårt skadade kvinnor per 100 000 kvinnor per åldersgrupp, riket 1998-2006.

Källa: Egna bearbetningar av PAR - se avsnitt TABELLER, Tabell 6.1.18

## 2.9 Svårt skadade per kön och trafikantgrupp

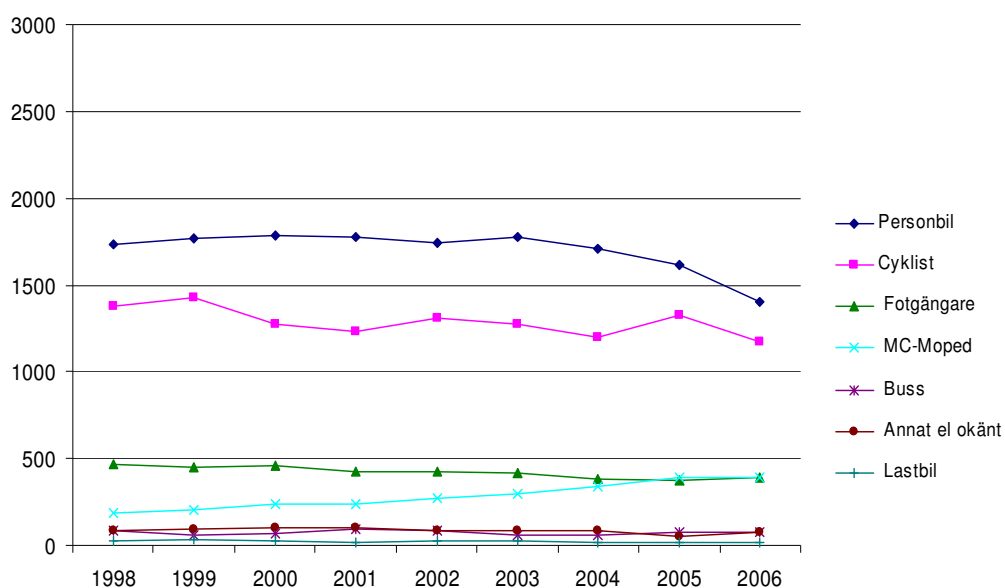
Under de första åtta åren av nioårsperioden 1998-2006 färdades de flesta svårt männen i personbilar. Under perioden har dock antalet skadade män i personbilar minskat, medan antalet svårt skadade manliga motorcyklister och mopedister ökat kraftigt. Det senaste året (2006) var antalet svårt skadade manlig motorcyklister-mopedister *fler* än männen som skadades i personbilar. Män skadade i personbilar är ännu något fler än skadade manliga cyklister, vars skadenivå inte minskat under perioden (se Figur 2.17).



**Figur 2.17: Antal svårt skadade män per trafikantgrupp, riket 1998-2006.**  
**Källa: Egna bearbetningar av PAR - se avsnitt TABELLER, Tabell 6.1.19**

Även bland kvinnor har antalet och andelen skadade motorcyklister-mopedister ökat markant. Samtidigt har antalet skadade kvinnliga fotgängare minskat. Det senaste året var antalet kvinnliga motorcyklister-mopedister lika många som de skadade kvinnliga fotgängarna. De flesta skadade kvinnorna färdades i personbilar, men deras antal har minskat de tre senaste åren. (se Figur 2.18). Den näst största gruppen skadade kvinnor är cyklister, vars antal varit relativt konstant under den studerade perioden.

Det kraftigt ökande antalet skadade motorcyklister-mopedister motsvaras av en kraftig ökning under de senaste åren av antalet nyregistrerade motorcyklar och så kallade EU-mopeders (se till exempel SIKA 2008). För andra trafikantgrupper – buss-, lastbils- och resenärer med annat eller okänt färdmedel – är skadenivåerna mycket låga för båda könen.



**Figur 2.18: Antal svårt skadade kvinnor per trafikantgrupp, riket 1998-2006.**  
 Källa: Egna bearbetningar av PAR - se avsnitt TABELLER, Tabell 6.1.19

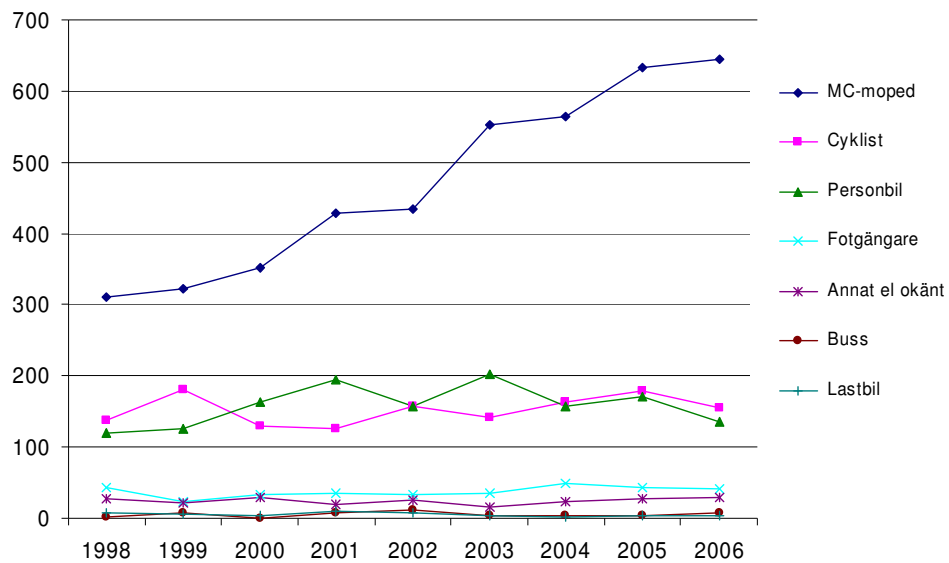
## 2.10 Svårt skadade per ålder och trafikantgrupp

Under åren 1998-2006 blev mer än 3 000 barn i åldern 0-6 år svårt skadade i vägtrafiken i Sverige. Det årliga antalet tenderar dock att sjunka, från mer än 400 barn i början av perioden till omkring 300 det senaste året. De klart flesta av barnen skadades i samband med cykelåkning, de senaste åren mellan 150-200 barn per år (se Tabell 6.1.21 i avsnittet TABELLER för mer detaljer).

I åldersgruppen 7-14 år skadades mer än 11 000 barn under perioden. Även i denna åldersgrupp är cykelolyckor den klart vanligaste skadeorsaken med 700-800 skadade barn varje år. Bland dessa barn har skett en stadig ökning av antalet skadade i motorcykel-moped-olyckor. Antalet har nästan fördubblats under perioden, till mer än 300 skadade år 2006 (se Tabell 6.1.21 i avsnittet TABELLER för mer detaljer).

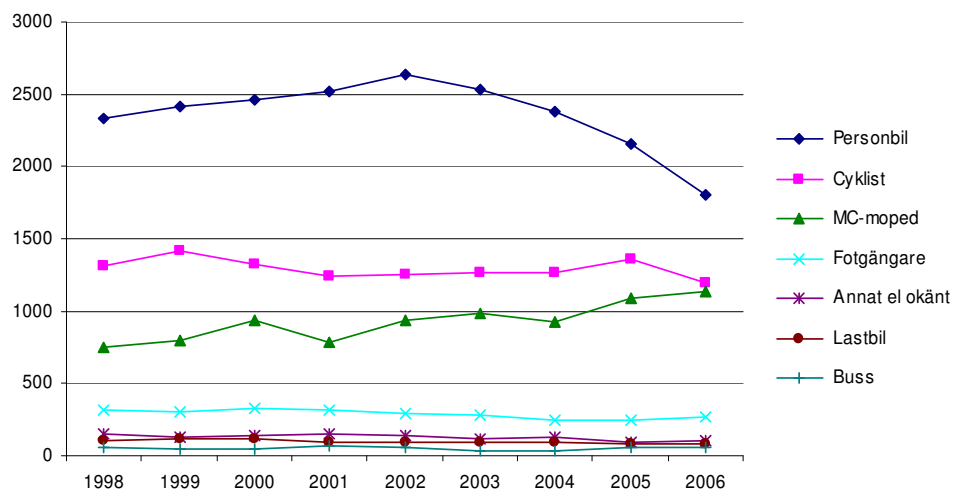
I åldersgruppen 15-17 år har skett en särdeles kraftig ökning av antalet skadade i motorcykel-moped-olyckor, från 300 skadade i början av perioden till omkring 650 de senaste två åren. I denna åldersgrupp har antalet skadade i andra slag av olyckor har inte förändrats mycket under perioden (se Figur 2.19). Det innebär att motorcyklister-mopedister nu står för två tredjedelar av de skadade i åldern 15-17 år.





**Figur 2.19: Antal svårt skadade i åldern 15-17 år per trafikantgrupp, riket 1998-2006. Källa: Egna bearbetningar av PAR - se avsnitt TABELLER, Tabell 6.1.21.**

Även i äldre åldersgrupper har antalet skadade motorcyklister och mopedister ökat men i mycket mindre grad. Bland personer upp till 74 år är istället den mest markanta förändringen att antalet svårt skadade i personbilar minskat avsevärt under de senaste åren, speciellt i åldersgruppen 25-64 år, som visas i Figur 2.20. För de allra äldsta, 75 år och äldre, har dock ingen minskning skett av antalet skadade i personbilar, men däremot en liten minskning av antalet skadade fotgängare (se vidare Tabell 6.1.21).



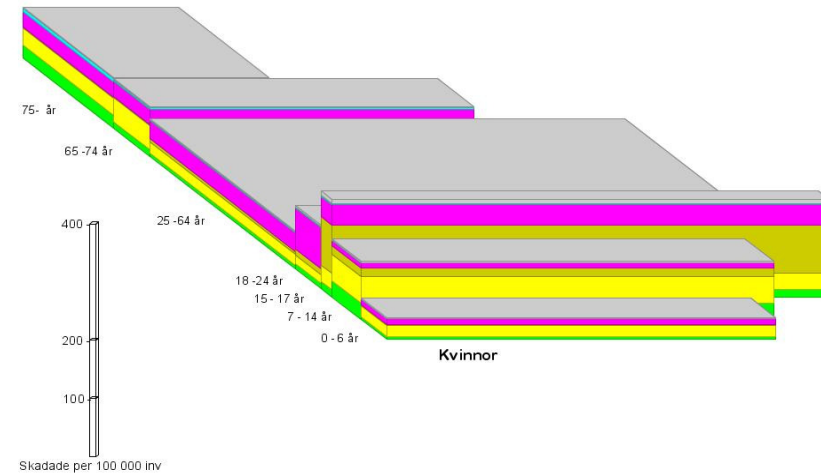
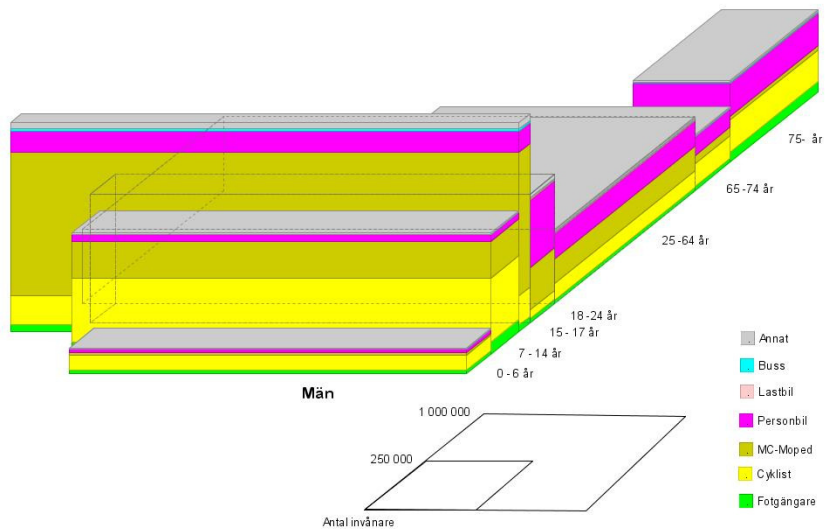
**Figur 2.20: Antal svårt skadade i åldern 25-64 år per trafikantgrupp, riket 1998-2006. Källa: Egna bearbetningar av PAR - se avsnitt TABELLER, Tabell 6.1.21.**

## 2.11 Svårt skadade per kön, ålder och trafikantgrupp

Under åren 1998-2006 har andelen skadade män varit större än andelen skadade kvinnor i alla trafikantgrupper och åldrar utom bland äldre fotgängare. Andelarna har inte förändrats i någon högre grad under perioden (se Tabell 6.1.23 och Tabell 6.1.24). Övervikten för män är särskilt markant för motorcyklister och mopedister, där nio av tio skadade från 18 år och uppåt var män. Andelen skadade män var under de senaste åren allra störst i åldern 65-74 år, då 95 procent av de skadade var män. I åldersgruppen 15-17 år finns dock en tendens till att andelen skadade män bland motorcyklister-mopedister minskar något, det vill säga att antalet skadade kvinnor i denna grupp ökar något jämfört med män.

I övriga trafikantgrupper är antalet skadade mycket litet och varierar mycket mellan olika år på grund av tillfälliga variationer som inte har någon klar tendens att förändras över åren.

En översiktlig bild av hur det totala och relativa antalet skador för olika köns-, ålders- och trafikantgrupper förhöll sig till varandra det senaste studerade året (2006) visas i Figur 2.21. Där kan bland annat ses att i alla åldersgrupper utom de yngsta barnen och 65-74-åringar skadas män i mycket större utsträckning än kvinnor. Av antalet skadade personbilister är en stor del äldre män i över 75 år, ungefär lika många som män i åldern 18-24 år. Antalet skadade manliga motorcyklister-mopedister i den smala åldersgruppen 15-17 är nu ungefär lika många som skadade manliga motorcyklister-mopedister i den stora åldersgruppen 25-64 år. Fotgängare är i alla köns- och åldersgrupper en mycket liten del av de skadade, men ändå tydligt framträdande i grupperna kvinnor över 75 år och flickor i grundskoleåldern (7-14 år).



**Figur 2.21: Svårt skadade år 2006 per kön, åldersgrupp och trafikantgrupp.**

**Källa: Egna bearbetningar av PAR, se avsnitt TABELLER, Tabell 6.1.23 och Tabell 6.1.24 samt befolkningsstatistik från SCB.**

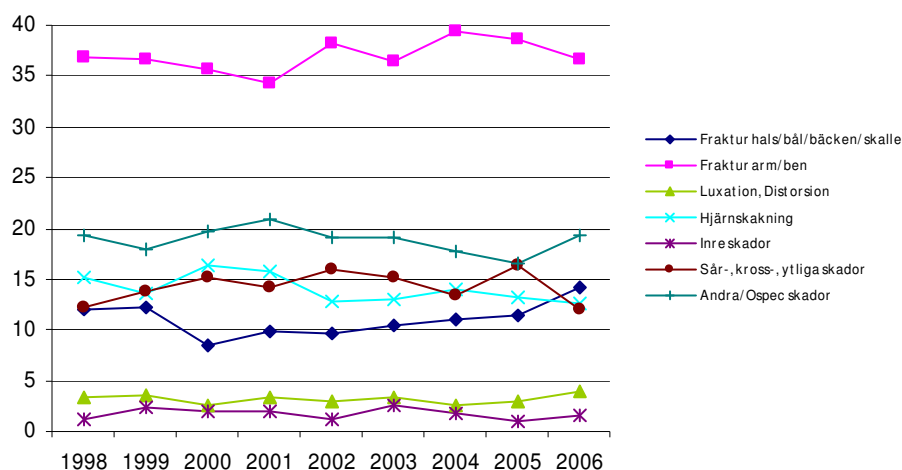
Anm: Basytorna i figuren är proportionella mot befolkningens storlek i respektive köns- och åldersgrupp. Boxarnas höjder är proportionella mot antal skadade per invånare i respektive grupp, med fördelning på trafikantgrupp. Boxarnas volymer är proportionella mot totala antalet skadade i respektive köns-, ålders- och trafikantgrupp. (Några delvis dolda boxars storlek har markerats med streckade linjer).

## 2.12 Svårt skadade per trafikantgrupp och skadediagnos

Utvecklingen av vilka typer av skador de svårt skadade fått skiljer sig avsevärt mellan olika trafikantgrupper, vilket visas i Figur 2.22 – Figur 2.25 .

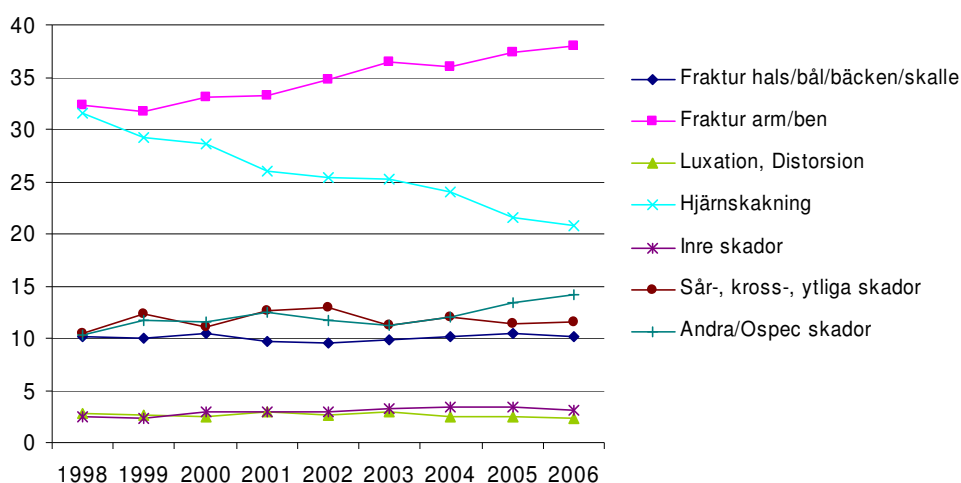
Den vanligaste typen av skada bland fotgängare, cyklister och motorcyklister-mopedister har under hela perioden 1998-2006 varit arm- och benfrakturer. För fotgängare och motorcyklister-mopedister har andelen skador av olika typ inte förändrats mycket under perioden. För cyklister har däremot arm- och benfrakturer ökat stadigt, medan andelen hjärnskakningar minskat markant.

Även bland skadade personbilister har hjärnskakning blivit en allt mindre vanlig diagnos under perioden. För denna trafikantgrupp är arm- och benfrakturer en relativt ovanlig typ av skada (kring 15 procent av skadorna under hela perioden), medan andra frakturer, i hals/bål/bäcken och skalle, är vanligare (något under 20 procent under hela perioden). För personbilister har i stället andelen andra och ospecificerade skador ökat avsevärt under perioden.



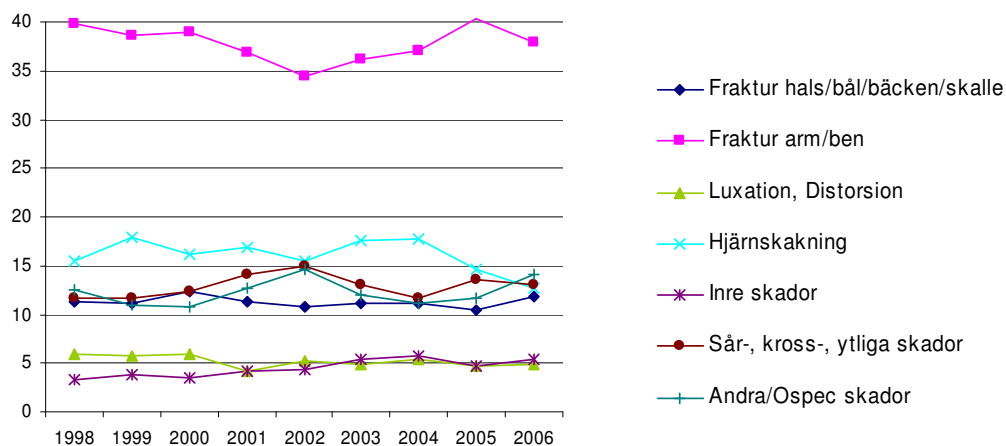
**Figur 2.22: Skadediagnoser för fotgängare, procentuell fördelning, riket 1998-2006. Källa: Egna bearbetningar av PAR - se avsnitt TABELLER, Tabell 6.1.22.**

Anm: Luxation betyder förskjutning av benändar, distorsion betyder ledvridning.



**Figur 2.23: Skadediagnoser för cyklister, procentuell fördelning, riket 1998-2006.**  
**Källa: Egna bearbetningar av PAR - se avsnitt TABELLER, Tabell 6.1.22.**

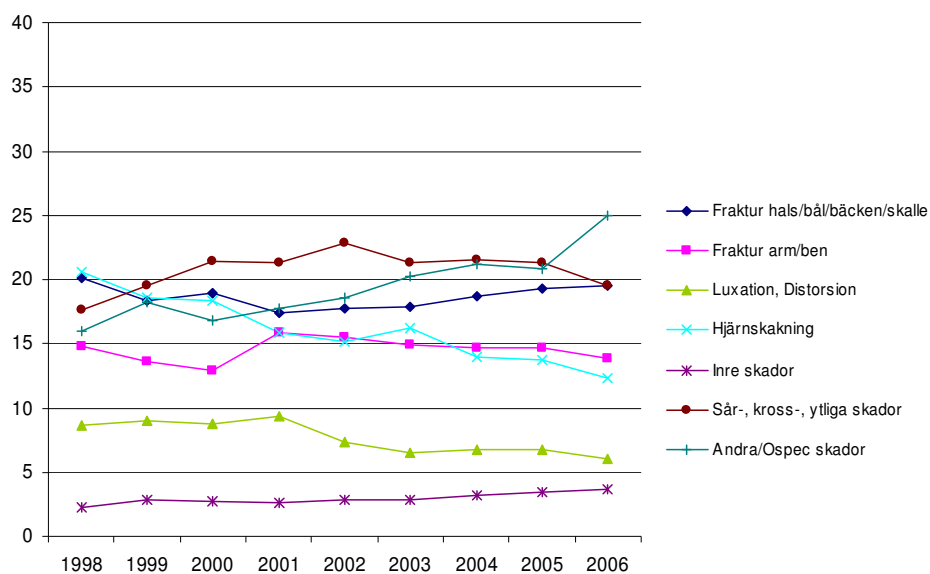
Anm: Luxation betyder förskjutning av benändar, distorsion betyder ledvridning.



**Figur 2.24: Skadediagnoser för motorcyklister-mopedister, procentuell fördelning, riket 1998-2006.**

**Källa: Egna bearbetningar av PAR - se avsnitt TABELLER, Tabell 6.1.22.**

Anm: Luxation betyder förskjutning av benändar, distorsion betyder ledvridning.



**Figur 2.25: Skadediagnoser för personbilister, riket 1998-2006.**

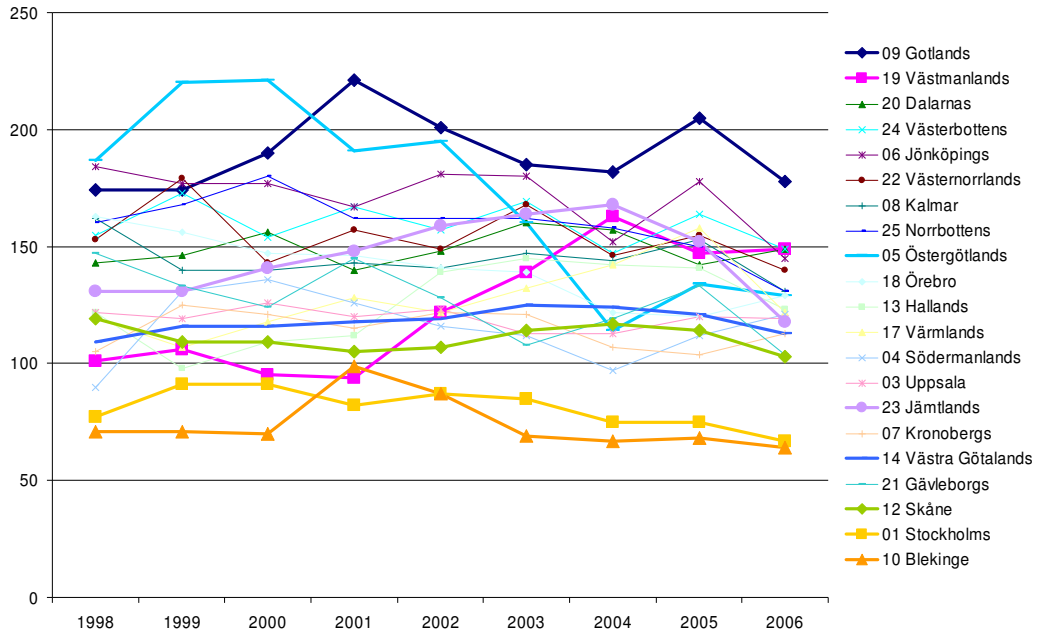
**Källa: Egna bearbetningar av PAR - se avsnitt TABELLER, Tabell 6.1.22.**

Anm: Luxation betyder förskjutning av benändar, distorsion betyder ledvridning.

## 2.13 Svårt skadade per län

Antalet svårt skadade på grund av vägtrafikolyckor har utvecklats olika i olika delar av Sverige. I Figur 2.26 visas antalet skadade per invånare i de skadades *hemlän* för perioden 1998-2006.<sup>5</sup> Där kan ses att i Östergötlands län var antalet skadade per invånare högst i landet i början av perioden. Sedan har Östergötlands läge förbättrats avsevärt och länet är nu bland de medelsvårt skadedrabbade länen. Västmanlands län var i början av perioden bland de minst skadedrabbade, men har sedan ökat kraftigt och hade det senaste året näst flest skadedrabbade per invånare. I Jämtlands län ökade antalet skadade regelbundet fram till år 2004 och länet var då det tredje mest skadedrabbade. Därefter har antalet skadade per invånare i Jämtland minskat kraftigt, och det senaste året var Jämtland ett av de sju minst skadedrabbade länen.

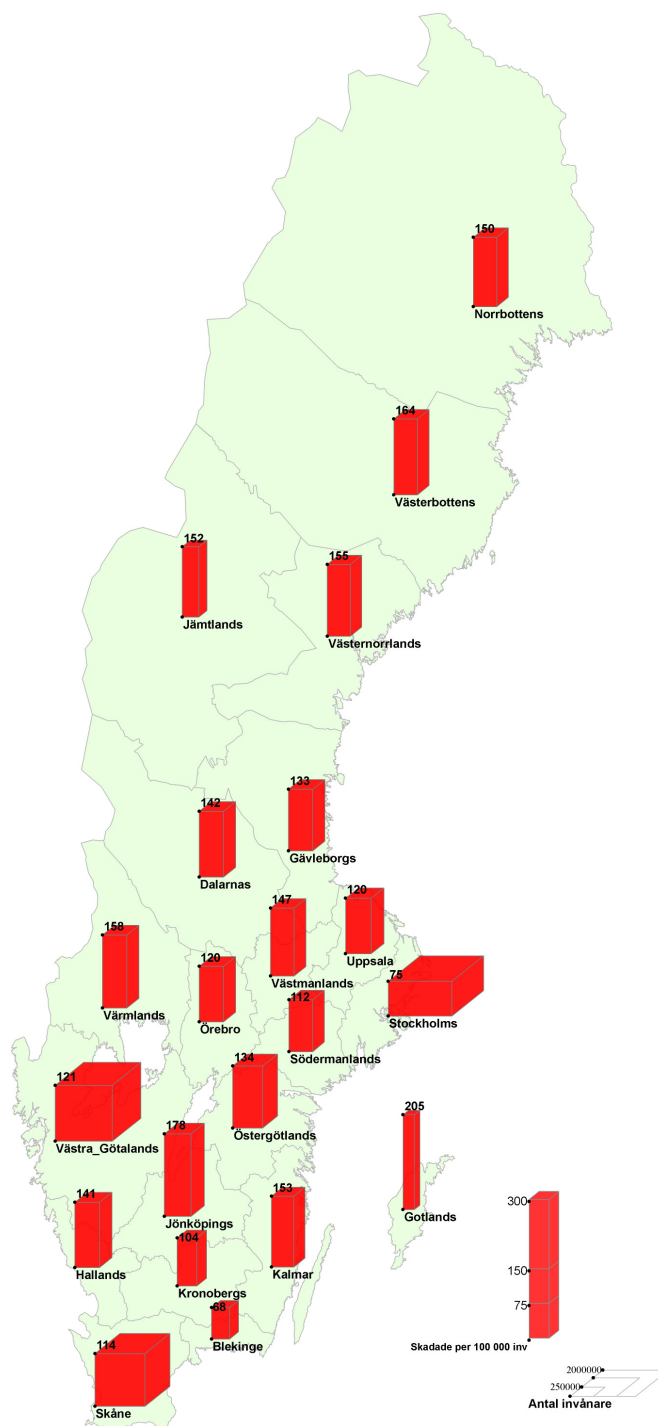
<sup>5</sup> Observera att för att möjliggöra jämförelser mellan länen har avsevärda korrigeringar utförts av grunddata för att kompensera för stora bortfall av uppgifter för några län och år, se vidare avsnittet "Beskrivning av statistiken – Korrigeringar för bortfall i PAR".



**Figur 2.26: Antal svårt skadade per 100 000 invånare i rikets län 1998-2006.**  
**Källa: Egna bearbetningar av PAR - se avsnitt TABELLER, Tabell 6.1.26.**

Det klart mest skadedrabbade länet har under de senaste åren varit Gotland. De minst drabbade under nästan hela perioden har varit Blekinge och Stockholms län, båda med klart lägre antal svårt skadade per invånare än övriga län under de senaste åren. Jämfört med Stockholm har de två andra storstadslänen, Västra Götaland och Skåne, särskilt de senaste åren haft betydligt fler skadade per invånare.

I Figur 2.27 visas antalet skadade totalt och per invånare i länen år 2006. Där kan bland annat ses att på Gotland var antalet skadades per invånare nära tre gånger fler än i Stockholms län. Stockholms läns stora befolkning innebär dock att dess totala antal skadade var mer än tio gånger större än Gotlands. Klart flest antal skadade hade Västra Götalands län, trots en mindre befolkning än Stockholms län. Och trots en betydligt mindre befolkning i Skåne var dess totala antal skadade lika stort som Stockholms läns.



**Figur 2.27: Antal svårt skadade totalt och per invånare i Sveriges län år 2006.**

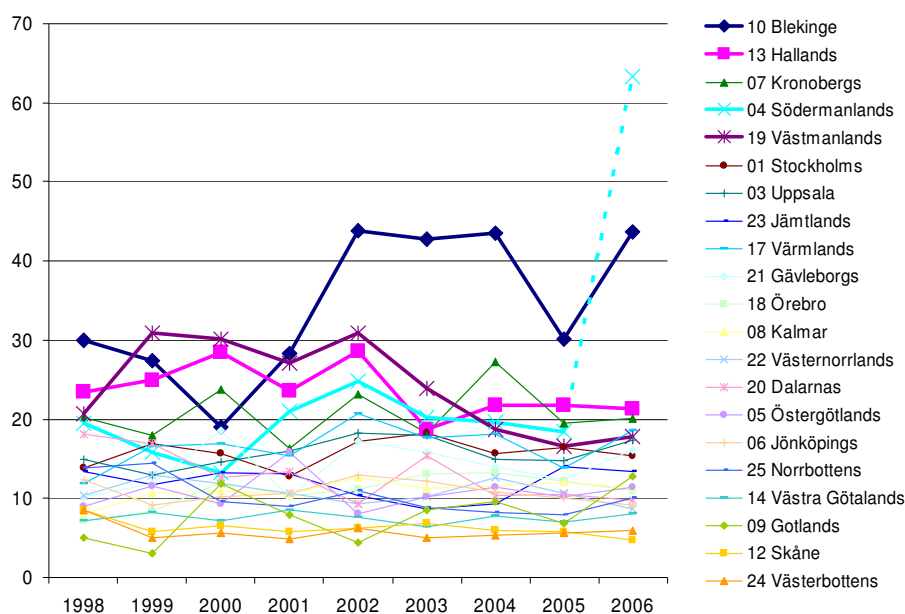
**Källa: Egna bearbetningar av PAR - se avsnitt TABELLER, Tabell 6.1.26.**

Anm: Staplarnas höjd och siffran anger antal skadade per 100 000 invånare. Basen i varje stapel är proportionell till länets befolkning. Därmed är stapelns volym proportionell mot totalt antal skadade personer i länet.

Andelen män av de skadade skiljer sig inte mycket mellan länen och har för alla län under hela perioden varit 60-70 procent med undantag för enstaka år och län (se avsnitt TABELLER, Tabell 6.1.29)



Den initiala vården av vägtrafikskadade sker inte alltid i den skadades hemlän, beroende på till exempel att den förolyckade varit på resa i annat län där lämpligt sjukhus funnits, eller att sjukhus med adekvat utrustning inte funnits i hemlänet. I vilken utsträckning den initiala vården skett i hemlänet respektive i andra län visas i Figur 2.28.



**Figur 2.28: Procent av länens skadade som initialt vårdades i annat län än hemlänet, 1998-2006.**

**Källa: Egna bearbetningar av PAR, se avsnitt TABELLER, Tabell 6.1.27**

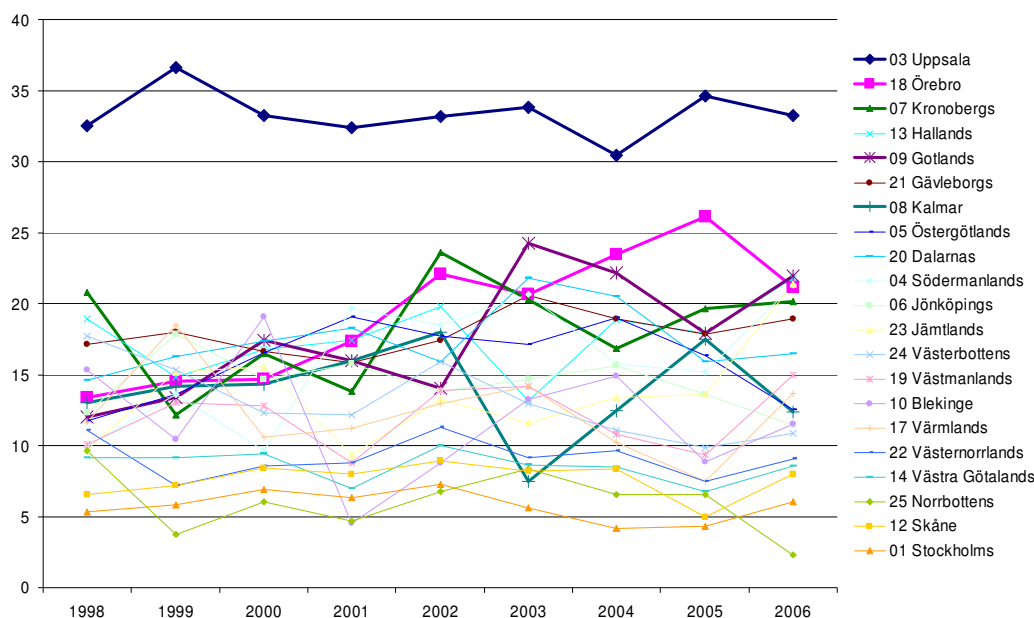
**Anm: Länen sorterade efter högst-lägst andel år 2005 av hänsyn till extremt skevt bortfall för främst Södermanland år 2006 – se vidare avsnittet "Beskrivning av statistiken – Korrigeringar för bortfall i PAR".**

I Figur 2.29 visas kartografiskt för år 2005<sup>6</sup> var skadade hemmahörande i olika län initialt vårdades. Där kan bland annat ses att av skadade hemmahörande i Stockholms län vårdades ett stort antal – och en relativt stor andel – initialt i något annat län. Den största andelen av skadade som initialt vårdades i annat län än hemlänet hade dock Blekinge (30 procent år 2005), följt av Hallands län (drygt 20 procent). Minst andel initialt vårdade i annat län än hemlänet hade detta år Västerbottens, Skåne och Gotlands län.

<sup>6</sup> År 2005 är valt på grund av att år 2006 finns för Södermanlands län ett okorrigerbart stort bortfall i PAR, vilket skulle ge en missvisande bild av förhållandet mellan länen.



Hur utvecklingen varit i länen sett med utgångspunkt från var de skadade initialt vårdats visas i Figur 2.30. Där framgår att under hela perioden var en stor andel av vägtrafikskadade som initialt vårdades i Uppsala hemmahörande i andra län. I Örebro län har motsvarande andel ökat markant under perioden.



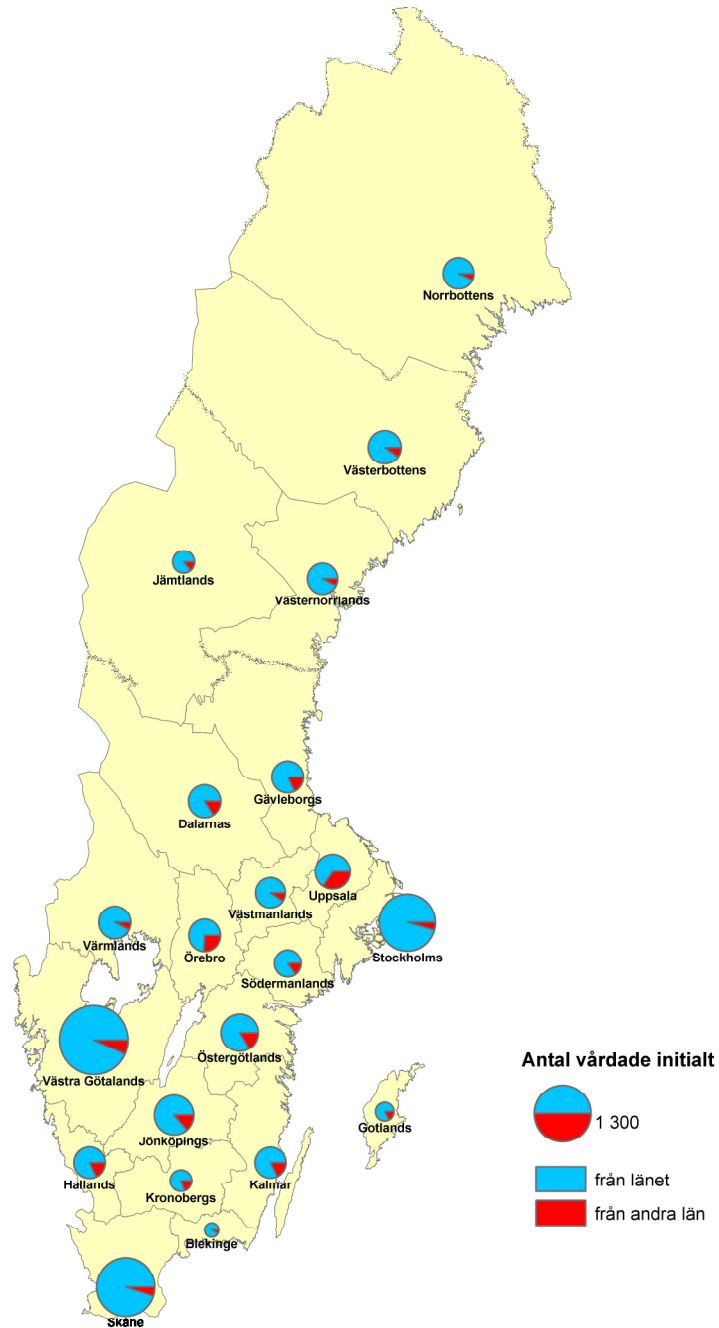
**Figur 2.30: Procent av initialt vårdade i ett län som är hemmahörande i annat län, 1998-2006.**

**Källa: Egna bearbetningar av PAR, se avsnitt TABELLER, Tabell 6.1.28.**

Anm: Länen sorterade efter högst-lägst andel år 2005 av hänsyn till extremt skevt bortfall för främst Södermanland år 2006 – se vidare avsnittet "Beskrivning av statistiken – Korrigeringar för bortfall i PAR".

Figur 2.31 ger en översiktlig bild av antalet initialt vårdade i respektive län 2005<sup>7</sup> och hur stor andel av dessa som var bosatta i vårdlandet respektive i andra län. Där framgår att av skadade som initialt vårdades i Uppsala län var till en stor andel hemmahörande i andra län. Samma sak gäller, i något lägre grad, för Örebro län. Även av dem som initialt vårdades i Kronobergs, Hallands, Gotlands, Gävleborgs och Kalmar län var en relativt stort andel hemmahörande i andra län. Som framgår av Figur 2.30 har dock dessa andelar varierat ganska mycket under perioden.

<sup>7</sup> År 2005 valt på grund av att år 2006 finns ett okorrigerbart stort bortfall i PAR för Södermanlands län, vilket skulle ge en missvisande bild av förhållandet mellan länen.



**Figur 2.31: Antal initialt vårdade i rikets län 2005 och deras hemlän.  
Källa: Egna bearbetningar av PAR, se avsnitt TABELLER, Tabell 6.1.28.**

### 3 Referenser

- Eurostat (2003). Eurostat/ITF/UNECE Glossary for transport statistics. Third edition, 2003.
- Larsson (2008). Trafikskador 1998-2005 enligt patientstatistik, VTI rapport 615, 2008.
- Larsson och Björketun (2007). Trafikolyckor i Sverige: skattning av bortfallsfaktorer via STRADA. VTI notat 27-2007.
- SIKA (2007a). RES 2005/2006 – den nationella resvaneundersökningen, SIKA Statistik 2007:19.
- SIKA (2007b). Vägtrafikskador 2006, SIKA Statistik 2007:30.
- SIKA (2008). Fordon enligt vägtrafikregistret, fjärde kvartalet och år 2007, SIKA Statistik 2008:4.
- Socialstyrelsen (1996). Klassifikation av sjukdomar och hälsoproblem 1997. Systematisk förteckning. Socialstyrelsen, Stockholm.
- Socialstyrelsen (2006a). Skador och förgiftningar behandlade i slutenvård 2003. Artikelnr 2006-42-1. [www.socialstyrelsen.se](http://www.socialstyrelsen.se), april 2006.
- Socialstyrelsen (2006b). Skador och förgiftningar i slutenvård 2004. Artikelnr 2006-42-8. [www.socialstyrelsen.se](http://www.socialstyrelsen.se), oktober 2006.
- Socialstyrelsen (2007a). Skador och förgiftningar behandlade i slutenvård 2005. Artikelnr 2007-42-6. Publicerad Internet, [www.socialstyrelsen.se](http://www.socialstyrelsen.se), maj 2007.
- Socialstyrelsen (2007b). Patientregistret. Slutenvård 2006. Sjukhus. Medicinska verksamhetsområden. Socialstyrelsen, Epidemiologiskt centrum, 2007-07-25.
- Socialstyrelsen (2008a). Skador och förgiftningar behandlade i slutenvård 2006. Artikelnr 2008-42-2. [www.socialstyrelsen.se](http://www.socialstyrelsen.se), 28 januari 2008.
- Socialstyrelsen (2008b). Kvalitet och innehåll i patientregistret. Utskrivningar från slutenvård 1964–2006 och besök i öppenvård (exklusive primärvårdsbesök) 1997–2006. Artikel nr 2008-125-1. [www.socialstyrelsen.se](http://www.socialstyrelsen.se), februari 2008.
- Socialstyrelsen (2008c). Skador och förgiftningar behandlade i slutenvård 1998–2002. Artikelnr 2004-42-2. [www.socialstyrelsen.se](http://www.socialstyrelsen.se), juni 2008.



## 4 Figurförteckning

Figur 1.1: Antal svårare skadade i vägtrafikolyckor 1998-2005 enligt två olika källor.....	9
Figur 2.1: Antal inskrivna på sjukhus samt de som vårdats ett dygn eller mer.....	11
Figur 2.2: Antal svårt skadade per antal vård dygn, riket 1998-2006 .....	12
Figur 2.3: Antal svårt skadade per 100 000 invånare per antal vård dygn, riket 1998-2006.....	12
Figur 2.4: Medelvårdtid (dygn) för samtliga svårt skadade och per kön, riket 1998-2006.....	13
Figur 2.5: Medelvårdtid (dygn) per ålder, riket 1998-2006 .....	13
Figur 2.6: Medelvårdtid (dygn) per trafikantgrupp, riket 1998-2006 .....	14
Figur 2.7: Antal vård dygn per trafikantgrupp, riket 1998-2006.....	15
Figur 2.8: Antal svårt skadade per kön, riket 1998-2006 .....	16
Figur 2.9: Svårt skadade per 100 000 invånare per kön, riket 1998-2006 .....	16
Figur 2.10: Antal svårt skadade per 100 000 invånare per åldersgrupp, riket 1998-2006 .....	17
Figur 2.11: Antal svårt skadade per trafikantgrupp, riket 1998-2006 .....	18
Figur 2.12: Antal svårt skadade per skadediagnos, riket 1998-2006 .....	18
Figur 2.13: Antal svårt skadade per kalendermånad .....	19
Figur 2.14: Antal svårt skadade per veckodag .....	19
Figur 2.15: Antal svårt skadade män per 100 000 män per åldersgrupp, riket 1998-2006.....	20
Figur 2.16: Antal svårt skadade kvinnor per 100 000 kvinnor per åldersgrupp, riket 1998-2006 .....	20
Figur 2.17: Antal svårt skadade män per trafikantgrupp, riket 1998-2006 .....	21
Figur 2.18: Antal svårt skadade kvinnor per trafikantgrupp, riket 1998-2006.....	22
Figur 2.19: Antal svårt skadade i åldern 15-17 år per trafikantgrupp, riket 1998-2006.....	23
Figur 2.20: Antal svårt skadade i åldern 25-64 år per trafikantgrupp, riket 1998-2006.....	23
Figur 2.21: Svårt skadade år 2006 per kön, åldersgrupp och trafikantgrupp .....	25
Figur 2.22: Skadediagnoser för fotgängare, procentuell fördelning, riket 1998-2006.....	26
Figur 2.23: Skadediagnoser för cyklister, procentuell fördelning, riket 1998-2006 .....	27
Figur 2.24: Skadediagnoser för motorcyklister-mopedister, procentuell fördelning, riket 1998-2006 .....	27
Figur 2.25: Skadediagnoser för personbilar, riket 1998-2006.....	28
Figur 2.26: Antal svårt skadade per 100 000 invånare i rikets län 1998-2006.....	29
Figur 2.27: Antal svårt skadade totalt och per invånare i Sveriges län år 2006 ....	30
Figur 2.28: Procent av länens skadade som initialt vårdades i annat län än hemlänet, 1998-2006 .....	31
Figur 2.29: Antal svårt skadade i rikets län 2005 och var de vårdades initialt.....	32
Figur 2.30: Procent av initialt vårdade i ett län som är hemmahörande i annat län,	

1998-2006.....	33
Figur 2.31: Antal initialt vårdade i rikets län 2005 och deras hemlän.....	34



## 5 Tabellförteckning

Tabell 6.1.1: Antal inskrivna på sjukhus samt antal inlagda dvs. som vårdats ett dygn eller mer.....	41
Tabell 6.1.2: Antal svårt skadade och antal vård dygn, riket 1998-2006 .....	42
Tabell 6.1.3: Antal svårt skadade och antal vård dygn, per 100 000 invånare i riket 1998-2006.....	42
Tabell 6.1.4: Medelvårdtid för svårt skadade per kön, riket 1998-2006 .....	43
Tabell 6.1.5: Medelvårdtid för svårt skadade per åldersgrupp, riket 1998-2006 ..	43
Tabell 6.1.6: Medelvårdtid för svårt skadade per trafikantgrupp, riket 1998-2006 .....	44
Tabell 6.1.7: Antal vård dygn för svårt skadade per trafikantgrupp, riket 1998-2006 .....	44
Tabell 6.1.8: Antal svårt skadade per kön, riket 1998-2006.....	45
Tabell 6.1.9: Antal svårt skadade per 100 000 invånare per kön, riket 1998-2006	45
Tabell 6.1.10: Antal svårt skadade per åldersgrupp, riket 1998-2006 .....	46
Tabell 6.1.11: Antal svårt skadade per 100 000 invånare per åldersgrupp, riket 1998-2006.....	46
Tabell 6.1.12: Antal svårt skadade per trafikantgrupp, riket 1998-2006 .....	47
Tabell 6.1.13: Antal svårt skadade per skadediagnos, riket 1998-2006 .....	48
Tabell 6.1.14: Antal svårt skadade per månad, riket 1998-2006 .....	49
Tabell 6.1.15: Antal svårt skadade per veckonummer, riket 1998-2006 .....	50
Tabell 6.1.16 : Antal svårt skadade per veckodag, riket 1998-2006.....	52
Tabell 6.1.17: Antal svårt skadade per kön och åldersgrupp, riket 1998-2006 .....	53
Tabell 6.1.18: Svårt skadade per 100 000 invånare per kön och åldersgrupp, riket 1998-2006.....	54
Tabell 6.1.19: Antal svårt skadade per kön och trafikantgrupp, riket 1998-2006 .	55
Tabell 6.1.20: Procent svårt skadade per kön och trafikantgrupp, riket 1998-2006 .....	56
Tabell 6.1.21: Antal svårt skadade per åldersgrupp och trafikantgrupp, riket 1998-2006 .....	57
Tabell 6.1.22: Antal svårt skadade per trafikantgrupp och skadediagnos, riket 1998-2006.....	62
Tabell 6.1.23: Antal svårt skadade män per ålder och trafikantgrupp, riket 1998-2006 .....	65
Tabell 6.1.24: Antal svårt skadade kvinnor per ålder och trafikantgrupp, riket 1998-2006.....	70
Tabell 6.1.25: Antal svårt skadade i rikets län 1998-2006 .....	75
Tabell 6.1.26: Antal svårt skadade per 100 000 invånare i rikets län 1998-2006..	76
Tabell 6.1.27: Andel svårt skadade som initialt vårdades i annat län än hemlänet, 1998-2006.....	77
Tabell 6.1.28: Andel initialt vårdade från annat län än initiala vård länet, 1998-2006 .....	78
Tabell 6.1.29: Andel män av skadade i rikets län 1998-2006.....	79
Tabell 6.2.1: Okorrigerat antal inskrivna på sjukhus samt de som varit inlagda dvs.	

vårdats ett dygn eller mer .....	80
Tabell 6.2.2: Okorrigerat antal svårt skadade och antal vårddyg, riket 1998-2006 .....	80
Tabell 6.2.3: Okorrigerat antal svårt skadade per kön, riket 1998-2006 .....	81
Tabell 6.2.4: Okorrigerat antal svårt skadade per åldersgrupp, riket 1998-2006 ..	81
Tabell 6.2.5: Okorrigerat antal svårt skadade per trafikantgrupp, riket 1998-2006 .....	82
Tabell 6.2.6: Okorrigerat antal svårt skadade per skadediagnos, riket 1998-2006	83
Tabell 6.2.7: Okorrigerat antal svårt skadade per månad, riket 1998-2006 .....	84
Tabell 6.2.8: Okorrigerat antal svårt skadade per veckonummer, riket 1998-2006 .....	85
Tabell 6.2.9 : Okorrigerat antal svårt skadade per veckodag, riket 1998-2006.....	87
Tabell 6.2.10: Okorrigerat antal svårt skadade per kön och åldersgrupp, riket 1998-2006.....	88
Tabell 6.2.11: Okorrigerat antal svårt skadade per kön och trafikantgrupp, riket 1998-2006.....	89
Tabell 6.2.12: Okorrigerat antal svårt skadade per åldersgrupp och trafikantgrupp, riket 1998-2006 .....	90
Tabell 6.2.13: Okorrigerat antal svårt skadade per trafikantgrupp och skadediagnos, riket 1998-2006.....	93
Tabell 6.2.14: Okorrigerat antal skadade män per ålder och trafikantgrupp, riket 1998-2006.....	96
Tabell 6.2.15: Okorrigerat antal skadade kvinnor per ålder och trafikantgrupp, riket 1998-2006 .....	99
Tabell 6.2.16: Okorrigerat antal svårt skadade i rikets län 1998-2006.....	102
Tabell 7.3.1: Procent bortfall av uppgift om yttre orsak till sjukdom och död, riket och länen 1998-2006 .....	105
Tabell 7.4.1: Koder för yttre orsak till sjukdom och död avseende vägtrafikskador .....	107
Tabell 7.4.2: Klassificering av trafikantgrupper efter kod för yttre orsak till sjukdom och död avseende vägtrafikskador.....	107
Tabell 7.5.1: Uppdelning av vissa diagnoser på kroppsdel .....	108
Tabell 7.5.2: Skadediagnosgrupper som redovisas i rapporten .....	109

## 6 TABELLER

Samtliga tabeller nedan finns även i Excel-format på SIKA:s hemsida [www.sika-institute.se](http://www.sika-institute.se).

### 6.1 Svårt skadade (inlagda), korrigerat för bortfall i PAR

Tabell 6.1.1: Antal inskrivna på sjukhus samt antal inlagda dvs. som vårdats ett dygn eller mer.

Vårdtid	Inskrivningsår									
	1998	1999	2000	2001	2002	2003	2004	2005	2006	Totalt
Inskrivna	11 524	12 417	12 508	12 441	12 780	12 797	12 599	12 862	11 860	111 788
Inlagda 1+ dygn	10 401	10 921	10 883	10 703	10 999	11 117	10 657	10 844	9 999	96 524

Källa: Egna bearbetningar av PAR (med korrigerat för bortfall - se avsnittet "Beskrivning av statistiken – Korrigeringar för bortfall i PAR").

**Tabell 6.1.2: Antal svårt skadade och antal vård dygn, riket 1998-2006.**

Vårdtid	Inskrivningsår									
	1998	1999	2000	2001	2002	2003	2004	2005	2006	Alla
<b>1+ dygn</b>	10 401	10 921	10 883	10 703	10 999	11 117	10 657	10 844	9 999	96 524
<b>2+ dygn</b>	6 026	6 067	6 036	5 873	6 036	5 928	5 572	5 699	5 447	52 684
<b>3+ dygn</b>	4 504	4 536	4 492	4 437	4 569	4 441	4 085	4 351	4 107	39 522
<b>4+ dygn</b>	3 731	3 659	3 703	3 608	3 733	3 612	3 367	3 588	3 349	32 350
<b>5+ dygn</b>	3 212	3 109	3 140	3 090	3 186	3 080	2 834	3 003	2 844	27 498
<b>6+ dygn</b>	2 802	2 745	2 737	2 700	2 770	2 666	2 416	2 574	2 452	23 862
<b>7+ dygn</b>	2 500	2 436	2 419	2 360	2 438	2 347	2 093	2 241	2 137	20 971

Källa: Egna bearbetningar av PAR (med korrigering för bortfall - se avsnittet "Beskrivning av statistiken – Korrigeringar för bortfall i PAR").

**Tabell 6.1.3: Antal svårt skadade och antal vård dygn, per 100 000 invånare i riket 1998-2006.**

Vårdtid	Inskrivningsår									
	1998	1999	2000	2001	2002	2003	2004	2005	2006	
<b>1+ dygn</b>	117	122	123	120	123	125	119	120	110	
<b>2+ dygn</b>	68	67	68	66	67	67	63	63	60	
<b>3+ dygn</b>	51	50	51	50	51	50	46	48	45	
<b>4+ dygn</b>	42	40	42	41	42	41	38	40	37	
<b>5+ dygn</b>	36	34	36	35	36	35	32	34	31	
<b>6+ dygn</b>	31	30	31	31	31	30	27	29	27	
<b>7+ dygn</b>	28	27	27	27	27	26	23	25	24	

Källor: Egna bearbetningar av PAR (med korrigering för bortfall - se avsnittet "Beskrivning av statistiken – Korrigeringar för bortfall i PAR"), SCB:s statistikdatabas (www.ssd.scb.se), tabellen "Befolkningen i riket efter civilstånd och kön. År 1968-2006"

**Tabell 6.1.4: Medelvårdtid för svårt skadade per kön, riket 1998-2006.**

Kön	Inskrivningsår									
	1998	1999	2000	2001	2002	2003	2004	2005	2006	Alla
Män	7,2	7,5	6,8	6,7	6,8	6,5	6,2	6,4	6,4	6,7
Kvinnor	7,2	6,9	6,8	7,5	6,2	6,6	5,8	5,8	5,7	6,5
Alla	7,2	7,3	6,8	7,0	6,6	6,5	6,1	6,1	6,2	6,6

Källa: Egna bearbetningar av PAR (korrigering för bortfall ej aktuellt)

**Tabell 6.1.5: Medelvårdtid för svårt skadade per åldersgrupp, riket 1998-2006.**

Ålders- grupp	Inskrivningsår									
	1998	1999	2000	2001	2002	2003	2004	2005	2006	Alla
75- år	12,0	11,5	11,3	11,4	9,7	9,2	9,3	9,3	10,0	2,8
65-74 år	9,5	10,7	9,6	9,9	8,3	8,9	8,4	8,0	8,0	2,9
25-64 år	7,7	7,7	7,4	7,5	7,2	7,5	6,7	6,7	6,8	4,6
18-24 år	5,3	6,8	5,9	5,8	6,4	5,9	5,7	6,6	5,7	6,0
15-17 år	5,8	4,6	4,4	4,9	4,9	4,5	4,2	4,6	4,0	7,2
7-14 år	3,3	3,5	2,8	3,3	2,6	2,7	2,7	2,6	3,0	9,1
0-6 år	3,4	3,1	2,9	2,5	3,6	3,1	2,4	2,0	1,9	10,4
Alla	7,2	7,3	6,8	7,0	6,6	6,5	6,1	6,1	6,2	6,6

Källa: Egna bearbetningar av PAR (korrigering för bortfall ej aktuellt)

**Tabell 6.1.6: Medelvårdtid för svårt skadade per trafikantgrupp, riket 1998-2006.**

Trafikantgrupp	Inskrivningsår									
	1998	1999	2000	2001	2002	2003	2004	2005	2006	Alla
Fotgängare	12,2	11,5	10,4	12,1	9,1	10,8	8,9	10,4	9,6	10,6
Annat el. okänt	7,3	6,4	6,5	6,1	6,9	7,8	7,8	7,4	7,6	4,7
Buss	10,2	9,6	7,5	12,4	6,3	7,5	8,3	9,9	7,0	6,5
Personbil	7,8	8,9	7,5	7,5	7,0	6,9	6,6	6,4	7,0	7,3
MC-moped	7,2	6,2	6,3	6,8	7,5	6,4	5,6	6,4	6,1	6,5
Lastbil	9,8	4,6	7,0	7,8	4,1	9,7	4,0	5,9	6,0	8,8
Cyklist	4,6	4,9	5,1	4,7	4,8	4,7	4,8	4,6	4,3	7,0
Alla	7,2	7,3	6,8	7,0	6,6	6,5	6,1	6,1	6,2	6,6

Källa: Egna bearbetningar av PAR (korrigerad för bortfall ej aktuellt)

**Tabell 6.1.7: Antal vård dygn för svårt skadade per trafikantgrupp, riket 1998-2006.**

Trafikantgrupp	Inskrivningsår									
	1998	1999	2000	2001	2002	2003	2004	2005	2006	Alla
Fotgängare	31 931	37 732	32 422	33 443	31 783	31 705	28 482	24 926	23 478	275 343
Annat el. okänt	11 222	10 410	11 730	11 717	14 487	13 664	11 827	15 460	15 455	116 806
Buss	14 761	17 198	16 492	14 143	15 200	14 836	14 539	15 387	12 684	11 421
Personbil	11 666	10 331	9 425	10 630	7 545	8 508	6 733	7 214	6 709	78 588
MC-moped	2 235	1 850	1 916	1 897	1 803	1 749	1 835	1 521	1 709	201 495
Lastbil	1 247	1 054	813	1 829	862	740	725	1 314	890	6 923
Cyklist	1 591	817	1 218	1 053	602	1 293	500	710	684	11 092
Alla	74 653	79 391	74 015	74 713	72 282	72 494	64 642	66 533	61 609	701 669

**Tabell 6.1.8: Antal svårt skadade per kön, riket 1998-2006.**

Kön	Inskrivningsår									Totalt
	1998	1999	2000	2001	2002	2003	2004	2005	2006	
<b>Män</b>	6 430	6 882	6 926	6 827	7 062	7 187	6 870	6 996	6 475	61 655
<b>Kvinnor</b>	3 972	4 039	3 957	3 876	3 937	3 930	3 786	3 848	3 524	34 869
<b>Alla</b>	10 402	10 921	10 883	10 703	10 999	11 117	10 656	10 844	9 999	96 524

Källa: Egna bearbetningar av PAR (med korrigering för bortfall - se avsnittet ”Beskrivning av statistiken – Korrigeringar för bortfall i PAR”).

**Tabell 6.1.9: Antal svårt skadade per 100 000 invånare per kön, riket 1998-2006.**

Kön	Inskrivningsår								
	1998	1999	2000	2001	2002	2003	2004	2005	2006
<b>Män</b>	147	157	158	155	160	162	154	156	143
<b>Kvinnor</b>	89	90	88	86	87	87	83	84	77
<b>Alla</b>	117	122	123	120	123	125	119	120	110

Källor: Egna bearbetningar av PAR (med korrigering för bortfall - se avsnittet ”Beskrivning av statistiken – Korrigeringar för bortfall i PAR”), SCB:s statistikdatabas (www.ssd.scb.se), tabellen ”Befolkningen i riket efter civilstånd och kön. År 1968-2006”

Tabell 6.1.10: Antal svårt skadade per åldersgrupp, riket 1998-2006.

Åldersgrupp	Inskrivningsår									
	1998	1999	2000	2001	2002	2003	2004	2005	2006	Totalt
0-6 år	414	468	376	307	314	331	273	332	278	3 093
7-14 år	1 129	1 287	1 270	1 222	1 298	1 412	1 283	1 309	1 197	11 407
15-17 år	647	687	712	821	826	957	962	1 063	1 016	7 691
18-24 år	1 370	1 414	1 405	1 479	1 464	1 454	1 469	1 380	1 292	12 727
25-64 år	5 043	5 219	5 373	5 172	5 414	5 306	5 074	5 080	4 656	46 337
65-74 år	806	841	772	776	740	750	731	739	695	6 850
75- år	992	1 005	974	925	943	909	865	941	865	8 419
Alla	10 401	10 921	10 882	10 702	10 999	11 119	10 657	10 844	9 999	96 524

Källa: Egna bearbetningar av PAR (med korrigering för bortfall - se avsnittet "Beskrivning av statistiken – Korrigeringar för bortfall i PAR").

Tabell 6.1.11: Antal svårt skadade per 100 000 invånare per åldersgrupp, riket 1998-2006.

Åldersgrupp	Inskrivningsår									
	1998	1999	2000	2001	2002	2003	2004	2005	2006	
0-6 år	57	67	56	47	48	50	41	49	40	
7-14 år	123	137	133	127	135	150	140	149	141	
15-17 år	217	229	232	258	251	279	270	285	264	
18-24 år	185	195	196	206	203	199	198	183	166	
25-64 år	109	112	114	110	114	111	106	106	97	
65-74 år	106	113	104	105	100	101	97	96	89	
75- år	127	128	123	117	119	114	109	118	108	
Alla	117	122	123	120	123	125	119	120	110	

Källor: Egna bearbetningar av PAR (med korrigering för bortfall - se avsnittet "Beskrivning av statistiken – Korrigeringar för bortfall i PAR"), SCB:s statistikdatabas (www.ssd.scb.se), tabellen "Befolkningen i riket efter civilstånd, ålder och kön. År 1968-2006"



Tabell 6.1.12: Antal svårt skadade per trafikantgrupp, riket 1998-2006.

Trafikantgrupp	Inskrivningsår									
	1998	1999	2000	2001	2002	2003	2004	2005	2006	Alla
<b>Fotgängare</b>	957	896	908	880	831	790	754	697	701	7 414
<b>Cyklist</b>	3 223	3 546	3 240	3 035	3 160	3 170	3 048	3 345	2 936	28 703
<b>MC-moped</b>	1 550	1 671	1 856	1 718	1 929	2 125	2 097	2 427	2 542	17 915
<b>Personbil</b>	4 078	4 230	4 300	4 477	4 534	4 575	4 309	3 913	3 354	37 770
<b>Lastbil</b>	163	178	173	135	148	133	126	121	115	1 292
<b>Buss</b>	122	110	108	148	136	99	87	133	127	1 070
<b>Annat el. okänt</b>	307	289	297	310	262	224	235	207	224	2 355
<b>Alla</b>	10 400	10 920	10 882	10 703	11 000	11 116	10 656	10 843	9 999	96 519

Källa: Egna bearbetningar av PAR (med korrigering för bortfall - se avsnittet "Beskrivning av statistiken – Korrigeringar för bortfall i PAR").

Tabell 6.1.13: Antal svårt skadade per skadediagnos, riket 1998-2006.

Diagnosgrupp	Inskrivningsår									
	1998	1999	2000	2001	2002	2003	2004	2005	2006	Totalt
<b>Fraktur hals/ bål/bäcken/ skalle</b>	1 541	1 527	1 548	1 441	1 471	1 523	1 509	1 537	1 451	13 548
<b>Fraktur arm/ben</b>	2 730	2 775	2 779	2 761	2 888	2 998	2 899	3 179	2 902	25 911
<b>Luxation, Distorsion</b>	593	620	614	637	574	544	511	497	438	5 028
<b>Hjärnskakning</b>	2 341	2 370	2 284	2 050	1 994	2 070	1 890	1 761	1 496	18 256
<b>Inre skador</b>	254	311	306	313	328	376	388	383	375	3 034
<b>Sår-, kross-, ytliga skador</b>	1 446	1 671	1 744	1 819	1 965	1 805	1 714	1 739	1 484	15 387
<b>Andra/Ospec skador</b>	1 497	1 647	1 607	1 682	1 779	1 801	1 745	1 748	1 854	15 360
<b>Alla</b>	10 402	10 921	10 882	10 703	10 999	11 117	10 656	10 844	10 000	96 524

Källa: Egna bearbetningar av PAR (med korrigering för bortfall - se avsnittet "Beskrivning av statistiken - Korrigeringar för bortfall i PAR").

Tabell 6.1.14: Antal svårt skadade per månad, riket 1998-2006.

Månad	Inskrivningsår									Totalt
	1998	1999	2000	2001	2002	2003	2004	2005	2006	
<b>Januari</b>	663	623	599	614	578	577	575	673	527	5 429
<b>Februari</b>	542	587	635	590	609	472	593	565	431	5 024
<b>Mars</b>	702	554	711	624	641	628	563	595	515	5 533
<b>April</b>	772	785	744	725	823	854	849	806	612	6 970
<b>Maj</b>	1 070	1 055	1 163	1 162	1 216	1 123	1 180	1 104	1 122	10 195
<b>Juni</b>	1 109	1 274	1 188	1 143	1 225	1 244	1 155	1 181	1 226	10 745
<b>Juli</b>	1 006	1 241	995	1 265	1 112	1 195	1 066	1 155	1 204	10 239
<b>Augusti</b>	1 180	1 259	1 237	1 153	1 372	1 265	1 277	1 224	1 231	11 198
<b>September</b>	1 019	1 163	1 078	1 010	1 206	1 201	1 055	1 214	1 134	10 080
<b>Oktober</b>	917	934	959	957	876	971	870	1 012	790	8 286
<b>November</b>	735	811	792	817	672	812	822	760	572	6 793
<b>December</b>	686	634	783	643	669	775	652	557	635	6 034
<b>Alla</b>	10 401	10 920	10 884	10 703	10 999	11 117	10 657	10 846	9 999	96 526

Källa: Egna bearbetningar av PAR (med korrigering för bortfall - se avsnittet "Beskrivning av statistiken – Korrigeringar för bortfall i PAR").

Tabell 6.1.15: Antal svårt skadade per veckonummer, riket 1998-2006.

Veckonr	Inskrivningsår									
	1998	1999	2000	2001	2002	2003	2004	2005	2006	Totalt
1	120	118	126	114	111	108	111	151	109	1 068
2	159	156	129	166	121	138	120	157	118	1 264
3	166	129	144	148	148	123	131	152	137	1 278
4	149	171	154	140	140	142	154	156	127	1 333
5	134	136	149	132	123	153	127	140	112	1 206
6	142	129	158	152	125	97	150	161	110	1 224
7	112	146	143	164	152	109	144	127	88	1 185
8	154	177	155	142	208	114	162	136	121	1 369
9	184	99	172	129	130	119	89	136	126	1 184
10	150	112	173	130	133	145	113	129	97	1 182
11	138	119	168	154	148	132	120	123	107	1 209
12	147	149	126	146	155	154	148	138	137	1 300
13	161	177	183	160	177	169	179	160	103	1 469
14	138	170	169	148	162	180	172	141	125	1 405
15	184	175	150	155	165	210	200	204	149	1 592
16	173	185	179	162	235	235	185	219	174	1 747
17	274	217	209	248	205	203	260	209	168	1 993
18	176	219	265	213	243	204	276	204	276	2 076
19	252	180	268	258	278	241	246	293	281	2 297
20	253	276	292	280	317	247	286	251	233	2 435
21	266	269	227	287	284	319	218	260	243	2 373
22	244	257	279	291	341	294	338	220	258	2 522
23	279	325	296	238	313	323	286	262	329	2 651
24	247	336	253	278	268	282	289	336	313	2 602
25	268	279	274	266	245	268	235	303	255	2 393
26	260	273	252	268	227	266	229	244	267	2 286
27	234	295	219	347	238	257	235	292	276	2 393
28	231	282	216	266	277	275	210	291	272	2 320
29	223	290	225	243	255	282	246	210	255	2 229

Veckonr	Inskrivningsår									
	1998	1999	2000	2001	2002	2003	2004	2005	2006	Totalt
30	228	266	232	278	256	278	262	240	285	2 325
31	276	300	278	235	275	268	255	225	305	2 417
32	239	292	266	237	294	279	348	241	258	2 454
33	264	261	251	327	332	307	258	362	254	2 616
34	269	289	315	250	339	278	296	284	289	2 609
35	252	292	275	260	325	293	271	324	243	2 535
36	274	315	253	209	308	298	269	307	288	2 521
37	194	263	269	248	292	241	234	242	285	2 268
38	248	241	247	225	209	332	241	289	261	2 293
39	229	216	236	234	260	217	222	260	229	2 103
40	220	204	222	246	228	236	209	255	192	2 012
41	222	212	193	200	195	259	240	222	194	1 937
42	200	202	218	198	172	201	154	208	171	1 724
43	179	228	221	226	187	192	188	205	137	1 763
44	160	185	177	225	155	209	209	171	146	1 637
45	197	174	182	175	168	180	219	183	122	1 600
46	169	186	205	194	140	182	190	179	132	1 577
47	170	207	176	184	169	175	150	169	134	1 534
48	156	173	184	151	165	200	138	164	143	1 474
49	121	158	172	169	159	196	157	151	185	1 468
50	194	140	224	181	153	214	159	138	161	1 564
51	147	148	152	111	142	123	160	108	135	1 226
52	105	75	134	70	90	109	109	55	49	796
<b>Alla</b>	<b>10 331</b>	<b>10 873</b>	<b>10 835</b>	<b>10 658</b>	<b>10 937</b>	<b>11 056</b>	<b>10 597</b>	<b>10 787</b>	<b>9 964</b>	<b>96 038</b>

Källa: Egna bearbetningar av PAR (med korrigerings för bortfall - se avsnittet "Beskrivning av statistiken - Korrigeringar för bortfall i PAR").

Anm: Veckonr 1 och 52 inte jämförbara med övriga veckonr på grund av olika antal dagar dessa veckor olika år

Tabell 6.1.16 : Antal svårt skadade per veckodag, riket 1998-2006.

Veckodag	Inskrivningsår									
	1998	1999	2000	2001	2002	2003	2004	2005	2006	Totalt
<b>Söndag</b>	1 375	1 506	1 575	1 482	1 637	1 709	1 580	1 616	1 565	14 045
<b>Måndag</b>	1 679	1 725	1 707	1 709	1 684	1 675	1 552	1 524	1 408	14 663
<b>Tisdag</b>	1 525	1 543	1 558	1 545	1 567	1 510	1 447	1 508	1 374	13 577
<b>Onsdag</b>	1 373	1 554	1 414	1 408	1 445	1 548	1 404	1 504	1 363	13 013
<b>Torsdag</b>	1 464	1 482	1 496	1 470	1 479	1 464	1 580	1 529	1 351	13 315
<b>Fredag</b>	1 502	1 573	1 480	1 485	1 536	1 513	1 410	1 474	1 412	13 385
<b>Lördag</b>	1 483	1 538	1 653	1 603	1 652	1 699	1 684	1 689	1 526	14 527
<b>Alla</b>	10 401	10 921	10 883	10 702	11 000	11 118	10 657	10 844	9 999	96 525

Källa: Egna bearbetningar av PAR (med korrigering för bortfall - se avsnittet "Beskrivning av statistiken – Korrigeringar för bortfall i PAR").

Tabell 6.1.17: Antal svårt skadade per kön och åldersgrupp, riket 1998-2006.

Kön	Åldersgrupp	Inskrivningsår									Totalt
		1998	1999	2000	2001	2002	2003	2004	2005	2006	
Män	0-6 år	243	276	232	204	184	183	178	212	157	1 869
	7-14 år	732	866	853	880	885	983	909	937	858	7 903
	15-17 år	473	508	483	571	602	652	673	722	706	5 390
	18-24 år	942	979	1 023	1 038	1 010	1 045	1 005	979	880	8 901
	25-64 år	3 153	3 286	3 419	3 248	3 515	3 490	3 298	3 288	3 081	29 778
	65-74 år	409	442	397	409	379	364	368	382	355	3 505
	75- år	477	525	519	477	487	469	439	476	438	4 307
	Alla	6 429	6 882	6 926	6 827	7 062	7 186	6 870	6 996	6 475	61 653
Kvinnor	0-6 år	171	191	144	104	130	148	95	120	122	1 225
	7-14 år	397	421	417	343	413	428	374	372	339	3 504
	15-17 år	175	179	230	250	225	304	288	340	310	2 301
	18-24 år	427	434	383	440	454	409	464	401	411	3 823
	25-64 år	1 890	1 933	1 954	1 924	1 898	1 816	1 777	1 792	1 574	16 558
	65-74 år	397	400	375	367	361	386	364	358	340	3 348
	75- år	515	481	455	449	456	439	426	466	427	4 114
	Alla	3 972	4 039	3 958	3 877	3 937	3 930	3 788	3 849	3 523	34 873
<b>Alla</b>		10 401	10 921	10 883	10 702	11 000	11 118	10 657	10 844	9 999	96 525

Källa: Egna bearbetningar av PAR (med korrigering för bortfall - se avsnittet "Beskrivning av statistiken - Korrigeringar för bortfall i PAR").

Tabell 6.1.18: Svårt skadade per 100 000 invånare per kön och åldersgrupp, riket 1998-2006.

Kön	Åldersgrupp	Inskrivningsår								
		1998	1999	2000	2001	2002	2003	2004	2005	2006
Män	0-6 år	65	77	67	60	55	54	52	61	44
	7-14 år	156	179	174	178	180	204	194	208	197
	15-17 år	308	328	305	349	356	371	369	376	357
	18-24 år	250	265	279	284	275	280	265	254	221
	25-64 år	134	139	144	136	146	144	136	135	126
	65-74 år	117	127	115	118	109	103	102	104	94
	75- år	160	174	171	156	159	152	142	153	140
	Alla	147	157	158	155	160	162	154	156	143
Kvinnor	0-6 år	48	56	44	32	41	46	29	36	36
	7-14 år	89	92	90	73	88	93	84	87	82
	15-17 år	120	123	154	162	140	183	167	188	166
	18-24 år	118	122	109	125	129	114	128	109	109
	25-64 år	83	84	84	83	81	77	75	76	66
	65-74 år	98	100	95	93	92	98	92	89	84
	75- år	107	100	94	92	94	91	88	96	88
	Alla	89	90	88	86	87	87	83	84	77
<b>Alla</b>	117	122	123	120	123	125	119	120	110	

Källor: Egna bearbetningar av PAR (med korrigerings för bortfall - se avsnittet "Beskrivning av statistiken - Korrigeringar för bortfall i PAR"), SCB:s statistikdatabas (www.ssd.scb.se), tabellen "Befolkningen i riket efter civilstånd, ålder och kön. År 1968-2006"



Tabell 6.1.19: Antal svårt skadade per kön och trafikantgrupp, riket 1998-2006.

Kön	Trafikantgrupp	Inskrivningsår									
		1998	1999	2000	2001	2002	2003	2004	2005	2006	Totalt
Män	Fotgängare	486	445	445	457	401	376	370	324	310	3 614
	Cyklist	1 845	2 120	1 961	1 803	1 852	1 893	1 846	2 023	1 762	17 105
	MC-Moped	1 367	1 469	1 622	1 484	1 659	1 831	1 761	2 034	2 156	15 383
	Personbil	2 341	2 459	2 514	2 702	2 796	2 794	2 603	2 296	1 952	22 457
	Lastbil	135	147	147	114	125	110	112	105	99	1 094
	Buss	35	50	38	58	51	40	24	60	49	405
	Annat el. okänt	220	193	199	209	177	142	154	154	147	1 595
	Alla	6 429	6 883	6 926	6 827	7 061	7 186	6 870	6 996	6 475	61 653
Kvinnor	Fotgängare	471	451	463	423	429	414	384	373	391	3 799
	Cyklist	1 379	1 427	1 279	1 233	1 308	1 277	1 202	1 322	1 174	11 601
	MC-Moped	183	202	234	234	270	294	336	393	387	2 533
	Personbil	1 737	1 771	1 786	1 775	1 738	1 780	1 706	1 617	1 402	15 312
	Lastbil	28	31	27	21	23	24	14	16	16	200
	Buss	87	60	70	90	84	59	62	74	77	663
	Annat el. okänt	87	96	98	102	85	82	81	54	76	761
	Alla	3 972	4 038	3 957	3 878	3 937	3 930	3 785	3 849	3 523	34 869
<b>Alla</b>	<b>10 401</b>	<b>10 921</b>	<b>10 883</b>	<b>10 702</b>	<b>11 000</b>	<b>11 118</b>	<b>10 657</b>	<b>10 844</b>	<b>9 999</b>	<b>96 525</b>	

Källa: Egna bearbetningar av PAR (med korrigering för bortfall - se avsnittet "Beskrivning av statistiken - Korrigeringar för bortfall i PAR").

Tabell 6.1.20: Procent svårt skadade per kön och trafikantgrupp, riket 1998-2006.

Kön	Trafikantgrupp	Inskrivningsår									
		1998	1999	2000	2001	2002	2003	2004	2005	2006	Totalt
Män	Fotgängare	8	6	6	7	6	5	5	5	5	8
	Cyklist	29	31	28	26	26	26	27	29	27	29
	MC-Moped	21	21	23	22	23	25	26	29	33	21
	Personbil	36	36	36	40	40	39	38	33	30	36
	Lastbil	2	2	2	2	2	2	2	2	2	2
	Buss	1	1	1	1	1	1	0	1	1	1
	Annat el. okänt	3	3	3	3	3	2	2	2	2	3
	Alla	100	100	100	100	100	100	100	100	100	100
Kvinnor	Fotgängare	44	44	45	46	44	45	45	42	40	44
	Cyklist	35	35	32	32	33	32	32	34	33	33
	MC-Moped	12	11	12	11	11	11	10	10	11	11
	Personbil	5	5	6	6	7	7	9	10	11	7
	Lastbil	2	1	2	2	2	2	2	2	2	2
	Buss	2	2	2	3	2	2	2	1	2	2
	Annat el. okänt	1	1	1	1	1	1	0	0	0	1
	Alla	100	100	100	100	100	100	100	100	100	100

Källa: Egna bearbetningar av Tabell 6.1.19

Tabell 6.1.21: Antal svårt skadade per åldersgrupp och trafikantgrupp, riket 1998-2006.

Åldersgrupp	Trafikantgrupp	Inskrivningsår									
		1998	1999	2000	2001	2002	2003	2004	2005	2006	Totalt
0-6 år	Fotgängare	71	66	45	53	53	46	34	35	36	439
	Cyklist	235	279	235	181	176	193	151	203	162	1 815
	MC-Moped	10	17	11	10	20	10	9	15	16	118
	Personbil	84	90	74	53	60	76	69	72	57	635
	Lastbil	1	5	0	2	2	3	3	1	2	19
	Buss	1	3	0	0	1	0	1	1	0	7
	Annat el. okänt	11	8	11	8	3	3	6	5	5	60
	Alla	413	468	376	307	315	331	273	332	278	3 093
7-14 år	Fotgängare	108	92	117	116	97	112	93	72	75	882
	Cyklist	692	803	737	691	753	805	711	749	670	6 611
	MC-Moped	172	206	213	212	246	272	283	318	332	2 254
	Personbil	117	147	157	137	162	186	169	136	92	1 303
	Lastbil	2	3	8	6	8	4	1	4	4	40
	Buss	8	3	6	15	8	7	3	6	0	56
	Annat el. okänt	31	32	31	46	24	25	22	23	24	258
	Alla	1 130	1 286	1 269	1 223	1 298	1 411	1 282	1 308	1 197	11 404
15-17 år	Fotgängare	43	23	34	36	33	36	50	44	41	340

Åldersgrupp	Trafikantgrupp	Inskrivningsår									
		1998	1999	2000	2001	2002	2003	2004	2005	2006	Totalt
	<b>Cyklist</b>	138	181	130	125	157	141	163	179	155	1 369
	<b>MC-Moped</b>	310	322	351	429	435	553	564	633	645	4 242
	<b>Personbil</b>	119	126	163	194	158	203	157	172	135	1 427
	<b>Lastbil</b>	8	5	4	9	7	4	1	3	3	44
	<b>Buss</b>	1	8	0	8	11	3	3	3	8	45
	<b>Annat el. okänt</b>	28	22	29	20	25	16	23	28	29	220
	<b>Alla</b>	647	687	711	821	826	956	961	1 062	1 016	7 687

Åldersgrupp	Trafikantgrupp	Inskrivningsår									
		1998	1999	2000	2001	2002	2003	2004	2005	2006	Totalt
18-24 år	Fotgängare	63	83	58	71	80	52	72	68	49	596
	Cyklist	248	193	200	185	158	134	151	165	124	1 558
	MC-Moped	252	272	277	236	239	258	276	309	328	2 447
	Personbil	741	776	783	913	909	953	911	784	728	7 498
	Lastbil	27	30	28	20	23	17	20	24	21	210
	Buss	9	4	11	11	20	9	1	3	6	74
	Annat el. okänt	28	54	47	44	36	30	38	27	36	340
	Alla	1 368	1 412	1 404	1 480	1 465	1 453	1 469	1 380	1 292	12 723
25-64 år	Fotgängare	320	300	331	312	294	276	244	245	268	2 590
	Cyklist	1 315	1 419	1 321	1 242	1 256	1 261	1 267	1 357	1 194	11 632
	MC-Moped	749	792	943	782	934	983	922	1 093	1 139	8 337
	Personbil	2 334	2 409	2 464	2 517	2 634	2 533	2 381	2 153	1 808	21 233
	Lastbil	109	122	123	89	98	99	96	83	79	898
	Buss	62	44	52	75	54	38	39	55	64	483
	Annat el. okänt	153	133	139	156	144	116	125	95	103	1 164
	Alla	5 042	5 219	5 373	5 173	5 414	5 306	5 074	5 081	4 655	46 337
65-74 år	Fotgängare	124	121	103	89	83	88	92	69	69	838
	Cyklist	263	297	283	303	272	279	288	312	315	2 612

Åldersgrupp	Trafikantgrupp	Inskrivningsår									
		1998	1999	2000	2001	2002	2003	2004	2005	2006	Totalt
	<b>MC-Moped</b>	37	35	40	30	38	35	30	40	57	342
	<b>Personbil</b>	339	350	315	316	307	317	298	282	229	2 753
	<b>Lastbil</b>	6	8	5	7	7	2	3	6	1	45
	<b>Buss</b>	12	16	11	11	16	15	11	17	13	122
	<b>Annat el. okänt</b>	25	15	14	19	16	14	9	13	10	135
	<b>Alla</b>	806	842	771	775	739	750	731	739	694	6 847

Åldersgrupp	Trafikantgrupp	Inskrivningsår									
		1998	1999	2000	2001	2002	2003	2004	2005	2006	Totalt
75- år	Fotgängare	228	212	219	202	191	180	169	164	162	1 727
	Cyklist	332	374	333	309	389	357	317	381	316	3 108
	MC-Moped	19	27	20	19	16	13	13	18	25	170
	Personbil	344	332	343	347	304	307	324	315	305	2 921
	Lastbil	10	4	5	1	3	3	2	0	5	33
	Buss	28	31	28	28	25	27	29	48	35	279
	Annat el. okänt	31	26	26	19	14	20	11	15	16	178
	<b>Alla</b>	<b>992</b>	<b>1006</b>	<b>974</b>	<b>925</b>	<b>942</b>	<b>907</b>	<b>865</b>	<b>941</b>	<b>864</b>	<b>8 416</b>

Källa: Egna bearbetningar av PAR (med korrigering för bortfall - se avsnittet "Beskrivning av statistiken – Korrigeringar för bortfall i PAR").

Tabell 6.1.22: Antal svårt skadade per trafikantgrupp och skadediagnos, riket 1998-2006.

Trafikant-grupp	Skadediagnos	Inskrivningsår									
		1998	1999	2000	2001	2002	2003	2004	2005	2006	Alla
Fotgängare	Fraktur hals/bål/ bäcken/skalle	115	109	77	86	80	83	83	79	99	811
	Fraktur arm/ben	353	328	324	302	317	288	297	269	257	2735
	Luxation, Distorsion	32	31	23	29	25	26	20	20	28	234
	Hjärnskakning	145	121	149	139	106	102	105	92	88	1047
	Inre skador	11	22	18	17	10	20	13	7	11	129
	Sår-, kross-, ytliga skador	117	124	138	124	133	120	101	114	84	1055
	Andra/Ospec skador	185	161	180	183	159	151	134	116	135	1404
	Alla	958	896	909	880	830	790	753	697	702	7415
Cyklist	Fraktur hals/bål/ bäcken/skalle	327	355	339	292	301	311	311	349	298	2883
	Fraktur arm/ben	1 043	1 123	1 070	1 010	1 100	1 154	1 097	1 251	1 114	9 962
	Luxation, Distorsion	91	94	80	90	83	93	73	82	68	754
	Hjärnskakning	1 015	1 035	926	791	804	798	733	721	611	7 434
	Inre skador	77	84	93	87	94	104	101	115	90	845
	Sår-, kross-, ytliga skador	337	438	359	385	407	354	368	381	338	3 367
	Andra/Ospec skador	334	417	374	379	372	354	365	446	416	3 457
	Alla	3 224	3 546	3 241	3 034	3 161	3 168	3 048	3 345	2 935	28 702



Trafikant-grupp	Skadediagnos	Inskrivningsår									
		1998	1999	2000	2001	2002	2003	2004	2005	2006	Alla
MC-Moped	Fraktur hals/bål /bäcken/skalle	176	187	230	193	209	235	235	255	302	2 022
	Fraktur arm/ben	616	645	722	632	663	769	776	978	964	6 765
	Luxation, Distorsion	92	95	109	73	102	104	114	112	124	925
	Hjärnskakning	240	300	301	291	300	374	373	354	325	2 858
	Inre skador	50	65	66	71	84	114	122	114	138	824
	Sår-, kross-, ytliga skador	181	195	228	241	287	276	243	331	330	2 312
	Andra/Ospec skador	195	184	200	217	283	254	233	284	360	2 210
	Alla	1 550	1 671	1 856	1 718	1 928	2 126	2 096	2 428	2 543	17 916
Personbil	Fraktur hals/bål/bäcken/skalle	821	776	814	776	803	818	807	756	655	7 026
	Fraktur arm/ben	603	575	555	712	702	684	632	575	465	5 503
	Luxation, Distorsion	350	378	378	416	332	300	289	264	202	2 909
	Hjärnskakning	838	786	787	710	689	742	603	536	413	6 104
	Inre skador	94	119	119	114	128	128	139	134	124	1 099
	Sår-, kross-, ytliga skador	721	826	922	955	1 035	975	927	834	656	7 851
	Andra/Ospec skador	651	770	725	792	845	927	913	814	839	7 276
	Alla	4 078	4 230	4 300	4 475	4 534	4 574	4 310	3 913	3 354	37 768

Trafikant-grupp	Skadediagnos	Inskrivningsår									
		1998	1999	2000	2001	2002	2003	2004	2005	2006	Alla
Lastbil, buss	Fraktur hals/bål/bäcken/skalle	54	48	49	51	42	38	36	53	58	429
	Fraktur arm/ben	53	56	55	45	49	61	51	69	57	496
	Luxation, Distorsion	11	13	10	14	20	13	7	16	8	112
	Hjärnskakning	42	55	59	48	44	22	24	25	26	345
	Inre skador	12	11	3	11	6	4	5	4	3	59
	Sår-, kross-, ytliga skador	52	43	45	58	71	40	47	49	43	448
	Andra/Ospec skador	61	62	59	56	54	54	40	37	46	469
	Alla	285	288	280	283	286	232	210	253	241	2 358
Annat, okänt	Fraktur hals/bål/bäcken/skalle	49	51	40	44	37	38	37	45	39	380
	Fraktur arm/ben	62	49	53	59	57	42	45	38	44	449
	Luxation, Distorsion	17	9	15	13	12	7	7	3	8	91
	Hjärnskakning	61	73	64	71	52	32	51	32	32	468
	Inre skador	9	11	8	12	4	5	8	8	9	74
	Sår-, kross-, ytliga skador	37	43	51	56	32	40	29	29	33	350
	Andra/Ospec skador	71	54	68	55	67	60	59	51	58	543
	Alla	306	290	299	310	261	224	236	206	223	2 355

Källa: Egna bearbetningar av PAR (med korrigerings för bortfall - se avsnittet "Beskrivning av statistiken - Korrigeringar för bortfall i PAR").

Tabell 6.1.23: Antal svårt skadade män per ålder och trafikantgrupp, riket 1998-2006.

Åldersgrupp	Trafikantgrupp	Inskrivningsår									
		1998	1999	2000	2001	2002	2003	2004	2005	2006	Totalt
0-6 år	Fotgängare	37	36	28	38	34	26	29	23	21	272
	Cyklist	150	167	148	118	107	107	90	131	94	1 112
	MC-Moped	9	14	11	9	12	10	9	11	14	99
	Personbil	39	50	37	32	27	35	44	41	23	328
	Lastbil	0	3	0	1	1	3	2	1	2	13
	Buss	1	2	0	0	1	0	0	0	0	4
	Annat el. okänt	7	4	9	4	2	3	5	4	3	41
	Alla	243	276	233	202	184	184	179	211	157	1 869
7-14 år	Fotgängare	63	55	68	65	49	56	56	34	32	478
	Cyklist	440	525	502	504	513	562	503	541	480	4 570
	MC-Moped	152	187	189	192	203	238	233	269	276	1 939
	Personbil	58	77	77	83	101	111	98	77	55	737
	Lastbil	0	2	3	5	4	2	1	2	2	21
	Buss	2	2	1	4	4	1	2	3	0	19
	Annat el. okänt	17	18	14	26	10	13	15	11	12	136
	Alla	732	866	854	879	884	983	908	937	857	7 900
15-17 år	Fotgängare	22	11	18	17	17	15	25	20	20	165
	Cyklist	78	117	75	80	93	80	109	122	102	856
	MC-Moped	272	285	276	352	362	425	432	468	490	3 362
	Personbil	71	78	88	98	108	120	94	90	71	818

Åldersgrupp	Trafikantgrupp	Inskrivningsår									
		1998	1999	2000	2001	2002	2003	2004	2005	2006	Totalt
	<b>Lastbil</b>	2	2	3	8	6	2	1	2	2	28
	<b>Buss</b>	1	4	0	4	2	2	0	2	4	19
	<b>Annat el. okänt</b>	26	11	22	12	12	8	12	18	18	139
	<b>Alla</b>	472	508	482	571	600	652	673	722	707	5 387

Åldersgrupp	Trafikantgrupp	Inskrivningsår									
		1998	1999	2000	2001	2002	2003	2004	2005	2006	Totalt
18-24 år	Fotgängare	45	53	36	40	42	39	44	36	23	358
	Cyklist	125	110	119	107	75	70	77	89	61	833
	MC-Moped	224	248	258	209	213	235	239	273	295	2 194
	Personbil	498	503	547	629	621	657	601	533	462	5 051
	Lastbil	24	24	27	15	23	14	16	23	14	180
	Buss	2	3	5	4	11	5	0	1	2	33
	Annat el. okänt	24	38	31	34	26	26	28	23	24	254
	Alla	942	979	1 023	1 038	1 011	1 046	1 005	978	881	8 903
25-64 år	Fotgängare	189	170	170	190	160	151	126	134	137	1 427
	Cyklist	761	843	784	666	716	745	748	783	705	6 751
	MC-Moped	658	681	836	677	820	878	807	961	1007	7 325
	Personbil	1 315	1 365	1 403	1 493	1 606	1 532	1 431	1 231	1 046	12 422
	Lastbil	96	106	106	78	85	88	88	72	74	793
	Buss	25	24	20	36	21	17	16	30	35	224
	Annat el. okänt	109	97	99	108	108	79	81	77	76	834
	Alla	3 153	3 286	3 418	3 248	3 516	3 490	3 297	3 288	3 080	29 776
65-74 år	Fotgängare	56	58	40	31	30	37	32	25	25	334
	Cyklist	115	141	144	160	141	128	146	148	146	1 269
	MC-Moped	33	28	36	29	35	33	28	37	54	313
	Personbil	178	190	158	165	151	155	149	152	119	1 417
	Lastbil	6	8	4	7	5	0	3	5	1	39

Åldersgrupp	Trafikantgrupp	Inskrivningsår									
		1998	1999	2000	2001	2002	2003	2004	2005	2006	Totalt
	<b>Buss</b>	3	9	5	3	5	5	4	5	4	43
	<b>Annat el. okänt</b>	19	8	9	13	12	6	7	9	6	89
	<b>Alla</b>	410	442	396	408	379	364	369	381	355	3 504

Åldersgrupp	Trafikantgrupp	Inskrivningsår									
		1998	1999	2000	2001	2002	2003	2004	2005	2006	Totalt
75- år	Fotgängare	74	63	85	75	69	52	58	51	54	581
	Cyklist	177	216	189	168	207	202	173	208	173	1 713
	MC-Moped	19	25	17	16	13	13	13	16	20	152
	Personbil	183	197	204	201	183	185	186	172	176	1 687
	Lastbil	7	2	3	0	1	0	1	0	3	17
	Buss	0	5	5	6	7	9	2	18	4	56
	Annat el. okänt	18	17	16	10	6	7	5	11	8	98
	Alla	478	525	519	476	486	468	438	476	438	4 304

Källa: Egna bearbetningar av PAR (med korrigering för bortfall - se avsnittet "Beskrivning av statistiken – Korrigeringar för bortfall i PAR").

Tabell 6.1.24: Antal svårt skadade kvinnor per ålder och trafikantgrupp, riket 1998-2006.

Ålders	Trafikantgrupp	Inskrivningsår									Totalt
		1998	1999	2000	2001	2002	2003	2004	2005	2006	
0-6 år	Fotgängare	34	30	17	15	20	20	5	12	15	168
	Cyklist	85	111	87	62	69	86	61	72	68	701
	MC-Moped	1	3	0	1	7	0	0	4	2	18
	Personbil	45	40	38	21	33	41	25	30	34	307
	Lastbil	1	2	0	1	1	0	1	0	0	6
	Buss	0	1	0	0	0	0	1	1	0	3
	Annat el. okänt	5	3	2	4	1	0	1	1	2	19
	Alla	171	190	144	104	131	147	94	120	121	1 222
7-14 år	Fotgängare	44	37	50	51	47	55	37	37	43	401
	Cyklist	252	279	235	187	239	243	208	208	190	2 041
	MC-Moped	20	19	25	20	43	35	50	49	56	317
	Personbil	59	70	81	54	62	76	71	60	37	570
	Lastbil	2	1	4	1	4	2	0	2	2	18
	Buss	6	1	5	10	4	6	1	3	0	36
	Annat el. okänt	14	14	17	20	13	11	7	12	11	119
	Alla	397	421	417	343	412	428	374	371	339	3 502
15-17 år	Fotgängare	22	12	16	20	15	20	24	24	22	175
	Cyklist	60	65	55	45	64	61	54	57	53	514
	MC-Moped	37	37	75	77	73	128	132	166	156	881
	Personbil	48	49	74	97	50	83	63	82	64	610
	Lastbil	6	3	1	1	1	2	0	1	1	16



Ålders	Trafikantgrupp	Inskrivningsår									
		1998	1999	2000	2001	2002	2003	2004	2005	2006	Totalt
	<b>Buss</b>	0	3	0	4	9	1	3	1	4	25
	<b>Annat el. okänt</b>	2	11	8	7	12	8	11	10	11	80
	<b>Alla</b>	175	180	229	251	224	303	287	341	311	2 301

Ålders	Trafikantgrupp	Inskrivningsår									
		1998	1999	2000	2001	2002	2003	2004	2005	2006	Totalt
18-24 år	Fotgängare	18	30	23	30	38	13	29	31	27	239
	Cyklist	124	83	82	78	83	65	73	76	63	727
	MC-Moped	27	24	19	27	27	24	37	36	33	254
	Personbil	244	273	236	283	287	296	310	251	266	2 446
	Lastbil	3	6	1	5	0	3	4	1	6	29
	Buss	7	1	5	7	8	4	1	2	4	39
	Annat el. okänt	5	16	16	9	10	4	10	4	12	86
	Alla	428	433	382	439	453	409	464	401	411	3 820
25-64 år	Fotgängare	130	131	161	121	133	125	118	111	131	1 161
	Cyklist	554	576	537	576	540	516	520	574	489	4 882
	MC-Moped	92	110	107	105	114	106	115	132	132	1 013
	Personbil	1 019	1 044	1 061	1 024	1 029	1 001	949	921	762	8 810
	Lastbil	12	16	17	11	12	11	8	11	5	103
	Buss	37	21	31	38	34	20	22	24	29	256
	Annat el. okänt	44	36	40	48	36	37	44	18	27	330
	Alla	1 888	1 934	1 954	1 923	1 898	1 816	1 776	1 791	1 575	16 555
65-74 år	Fotgängare	68	63	64	58	53	51	60	43	44	504
	Cyklist	149	156	139	143	131	151	143	164	169	1 345
	MC-Moped	5	6	4	1	3	2	2	3	3	29
	Personbil	161	160	156	151	156	162	150	130	110	1 336
	Lastbil	0	0	1	0	2	2	0	1	0	6
	Buss	9	8	5	8	11	10	7	12	9	79

Ålders	Trafikantgrupp	Inskrivningsår									
		1998	1999	2000	2001	2002	2003	2004	2005	2006	Totalt
	<b>Annat el. okänt</b>	6	8	5	5	4	8	2	4	4	46
	<b>Alla</b>	398	401	374	366	360	386	364	357	339	3 345

Ålders	Trafikantgrupp	Inskrivningsår									
		1998	1999	2000	2001	2002	2003	2004	2005	2006	Totalt
75- år	Fotgängare	154	149	134	128	122	128	111	113	108	1 147
	Cyklist	155	158	144	141	182	156	144	173	143	1 396
	MC-Moped	0	2	3	3	3	0	0	2	5	18
	Personbil	161	135	139	145	121	122	138	143	129	1 233
	Lastbil	3	2	2	1	2	3	1	0	2	16
	Buss	28	26	23	22	17	17	26	30	31	220
	Annat el. okänt	12	9	10	8	8	13	6	4	8	78
	<b>Alla</b>	513	481	455	448	455	439	426	465	426	4 108

Källa: Egna bearbetningar av PAR (med korrigering för bortfall - se avsnittet "Beskrivning av statistiken - Korrigeringar för bortfall i PAR").

Tabell 6.1.25: Antal svårt skadade i rikets län 1998-2006.

Län	Inskrivningsår									
	1998	1999	2000	2001	2002	2003	2004	2005	2006	Totalt
<b>01 Stockholms</b>	1 379	1 650	1 661	1 502	1 613	1 572	1 411	1 412	1 286	13 486
<b>03 Uppsala</b>	354	348	372	357	367	339	342	367	382	3 228
<b>04 Södermanlands</b>	231	335	349	323	299	291	254	294	320	2 696
<b>05 Östergötlands</b>	770	906	909	787	807	664	476	557	540	6 416
<b>06 Jönköpings</b>	603	578	580	547	592	591	502	589	481	5 063
<b>07 Kronobergs</b>	188	222	214	202	216	214	191	185	204	1 836
<b>08 Kalmar</b>	386	330	330	335	330	345	337	358	306	3 057
<b>09 Gotlands</b>	101	100	109	127	115	106	105	118	102	983
<b>10 Blekinge</b>	107	106	105	148	130	103	101	103	96	999
<b>12 Skåne</b>	1 338	1 227	1 230	1 193	1 224	1 309	1 359	1 328	1 221	11 429
<b>13 Hallands</b>	332	269	300	310	387	407	404	404	356	3 169
<b>14 Västra Götalands</b>	1 616	1 720	1 733	1 764	1 795	1 887	1 895	1 849	1 732	15 991
<b>17 Värmlands</b>	330	295	326	351	333	362	387	431	334	3 149
<b>18 Örebro</b>	447	428	401	398	386	382	334	328	354	3 458
<b>19 Västmanlands</b>	261	272	245	243	317	361	427	386	370	2 882
<b>20 Dalarnas</b>	404	411	434	388	408	442	434	390	411	3 722
<b>21 Gävleborgs</b>	414	373	346	402	355	298	329	367	286	3 170
<b>22 Västernorrlands</b>	385	446	354	385	365	411	356	378	343	3 423
<b>23 Jämtlands</b>	172	171	182	190	204	209	214	193	150	1 685
<b>24 Västerbottens</b>	398	443	393	426	401	433	378	422	384	3 678
<b>25 Norrbottens</b>	417	434	462	414	411	411	400	378	331	3 658
<b>Totalt</b>	10 633	11 064	11 035	10 792	11 055	11 137	10 636	10 837	9 989	97 178

Källa: Egna bearbetningar av PAR (med korrigerings för bortfall - se avsnittet "Beskrivning av statistiken - Korrigeringar för bortfall i PAR").

Anm: Totalsummor överensstämmer inte exakt med totalsummor för riket på grund av avrundningsfel i samband med korrigerings för bortfall i PAR.

Tabell 6.1.26: Antal svårt skadade per 100 000 invånare i rikets län 1998-2006.

Län	Inskrivningsår								
	1998	1999	2000	2001	2002	2003	2004	2005	2006
<b>01 Stockholms</b>	77	91	91	82	87	85	75	75	67
<b>03 Uppsala</b>	122	119	126	120	123	113	113	120	119
<b>04 Södermanlands</b>	90	131	136	126	116	112	97	112	121
<b>05 Östergötlands</b>	187	220	221	191	195	160	114	134	129
<b>06 Jönköpings</b>	184	177	177	167	181	180	152	178	145
<b>07 Kronobergs</b>	105	125	121	115	122	121	107	104	113
<b>08 Kalmar</b>	162	140	140	143	141	147	144	153	131
<b>09 Gotlands</b>	174	174	190	221	201	185	182	205	178
<b>10 Blekinge</b>	71	71	70	99	87	69	67	68	64
<b>12 Skåne</b>	119	109	109	105	107	114	117	114	103
<b>13 Hallands</b>	122	98	109	112	139	145	142	141	123
<b>14 Västra Götalands</b>	109	116	116	118	119	125	124	121	113
<b>17 Värmlands</b>	119	107	118	128	122	132	142	158	122
<b>18 Örebro</b>	163	156	147	146	141	139	122	120	129
<b>19 Västmanlands</b>	101	106	95	94	122	139	163	147	149
<b>20 Dalarnas</b>	143	146	156	140	148	160	157	142	149
<b>21 Gävleborgs</b>	147	133	124	145	128	108	119	133	104
<b>22 Västernorrlands</b>	153	179	143	157	149	168	146	155	140
<b>23 Jämtlands</b>	131	131	141	148	159	164	168	152	118
<b>24 Västerbottens</b>	155	173	154	167	157	169	147	164	149
<b>25 Norrbottens</b>	160	168	180	162	162	162	158	150	131
<b>Riket</b>	117	122	123	120	123	125	119	120	110

Källor: Egna bearbetningar av PAR (med korrigering för bortfall - se avsnittet "Beskrivning av statistiken – Korrigeringar för bortfall i PAR"), SCB:s statistikdatabas (www.ssd.scb.se), tabellen "Befolkningen i riket efter region, civilstånd, ålder och kön. År 1968-2006"

Tabell 6.1.27: Andel svårt skadade som initialt vårdades i annat län än hemlänet, 1998-2006.

Hemlän	Inskrivningsår								
	1998	1999	2000	2001	2002	2003	2004	2005	2006
<b>01 Stockholms</b>	14	17	16	13	17	18	16	16	15
<b>03 Uppsala</b>	15	13	15	16	18	18	15	15	17
<b>04 Södermanlands</b>	19	16	13	21	25	20	20	18	63
<b>05 Östergötlands</b>	9	12	9	16	8	10	11	10	11
<b>06 Jönköpings</b>	12	9	10	11	13	12	11	10	9
<b>07 Kronobergs</b>	20	18	24	16	23	18	27	19	20
<b>08 Kalmar</b>	8	11	11	10	13	11	12	12	11
<b>09 Gotlands</b>	5	3	12	8	4	8	10	7	13
<b>10 Blekinge</b>	30	27	19	28	44	43	44	30	44
<b>12 Skåne</b>	9	6	7	6	6	7	6	6	5
<b>13 Hallands</b>	23	25	28	24	29	19	22	22	21
<b>14 Västra Götalands</b>	7	8	7	8	8	6	8	7	8
<b>17 Värmlands</b>	12	17	17	15	21	18	18	14	19
<b>18 Örebro</b>	7	8	12	10	11	13	13	12	11
<b>19 Västmanlands</b>	21	31	30	27	31	24	19	17	18
<b>20 Dalarnas</b>	18	17	13	13	9	15	10	11	10
<b>21 Gävleborgs</b>	10	12	18	10	17	16	14	12	16
<b>22 Västernorrlands</b>	10	13	12	11	9	10	13	11	9
<b>23 Jämtlands</b>	13	12	13	13	10	9	9	14	13
<b>24 Västerbottens</b>	9	5	6	5	6	5	5	6	6
<b>25 Norrbottens</b>	14	15	10	9	11	9	8	8	10

Källa: Egna bearbetningar av PAR (korrigering för bortfall ej aktuellt)

Tabell 6.1.28: Andel initialt vårdade från annat län än initiala vårdlänet, 1998-2006.

Vårdlän initialt	Inskrivningsår								
	1998	1999	2000	2001	2002	2003	2004	2005	2006
<b>01 Stockholms</b>	5	6	7	6	7	6	4	4	6
<b>03 Uppsala</b>	33	37	33	32	33	34	30	35	33
<b>04 Södermanlands</b>	10	14	10	20	18	21	16	15	21
<b>05 Östergötlands</b>	12	14	17	19	18	17	19	16	13
<b>06 Jönköpings</b>	12	18	15	16	14	15	16	14	11
<b>07 Kronobergs</b>	21	12	16	14	24	20	17	20	20
<b>08 Kalmar</b>	13	14	14	16	18	8	12	17	12
<b>09 Gotlands</b>	12	13	17	16	14	24	22	18	22
<b>10 Blekinge</b>	15	10	19	5	9	13	15	9	11
<b>12 Skåne</b>	7	7	8	8	9	8	8	5	8
<b>13 Hallands</b>	19	15	17	17	20	13	19	18	22
<b>14 Västra Götalands</b>	9	9	9	7	10	9	9	7	9
<b>17 Värmlands</b>	12	18	11	11	13	14	10	8	14
<b>18 Örebro</b>	13	15	15	17	22	21	23	26	21
<b>19 Västmanlands</b>	10	13	13	9	14	14	11	9	15
<b>20 Dalarnas</b>	15	16	17	18	16	22	20	16	16
<b>21 Gävleborgs</b>	17	18	17	16	17	21	19	18	19
<b>22 Västernorrlands</b>	11	7	9	9	11	9	10	8	9
<b>23 Jämtlands</b>	10	15	16	9	13	12	13	14	21
<b>24 Västerbottens</b>	18	15	12	12	16	13	11	10	11
<b>25 Norrbottens</b>	10	4	6	5	7	8	7	7	2

Källa: Egna bearbetningar av PAR (korrigerig för bortfall ej aktuellt)



Tabell 6.1.29: Andel män av skadade i rikets län 1998-2006.

Län	Inskrivningsår									
	1998	1999	2000	2001	2002	2003	2004	2005	2006	Totalt
<b>01 Stockholms</b>	62	64	65	65	66	65	67	65	67	65
<b>03 Uppsala</b>	63	61	62	60	64	61	60	67	65	63
<b>04 Södermanlands</b>	58	66	61	66	66	65	65	65	62	64
<b>05 Östergötlands</b>	64	64	68	65	62	68	67	62	66	65
<b>06 Jönköpings</b>	58	64	62	65	68	63	61	67	64	64
<b>07 Kronobergs</b>	63	68	54	56	61	64	61	62	61	61
<b>08 Kalmar</b>	67	63	64	61	60	66	59	63	62	63
<b>09 Gotlands</b>	64	61	68	63	65	65	54	69	60	63
<b>10 Blekinge</b>	53	66	58	61	68	69	75	72	68	65
<b>12 Skåne</b>	63	61	63	60	60	61	62	63	58	61
<b>13 Hallands</b>	61	61	64	62	64	63	61	58	62	62
<b>14 Västra Götalands</b>	63	65	65	65	68	67	66	63	68	66
<b>17 Värmlands</b>	66	68	64	69	61	65	65	66	62	65
<b>18 Örebro</b>	61	61	64	62	61	63	67	63	62	62
<b>19 Västmanlands</b>	66	64	68	64	64	60	62	65	65	64
<b>20 Dalarnas</b>	64	63	62	69	65	69	70	69	68	66
<b>21 Gävleborgs</b>	66	62	66	66	69	62	64	69	70	66
<b>22 Västernorrlands</b>	48	55	61	59	59	66	64	68	65	60
<b>23 Jämtlands</b>	59	56	69	64	62	67	71	66	70	65
<b>24 Västerbottens</b>	62	63	59	66	60	63	61	64	65	63
<b>25 Norrbottens</b>	58	60	61	61	64	66	67	70	69	64
<b>Totalt</b>	62	64	65	65	66	65	67	65	67	65

Källa: Egna bearbetningar av PAR (korrigering för bortfall ej aktuellt)

## 6.2 Svårt skadade (inlagda), ej korrigerat för bortfall i PAR

Tabell 6.2.1: Okorrigerat antal inskrivna på sjukhus samt de som varit inlagda dvs. vårdats ett dygn eller mer.

Vårdtid	Inskrivningsår									
	1998	1999	2000	2001	2002	2003	2004	2005	2006	Totalt
Inskrivna	10 164	11 498	11 607	11 981	12 448	12 493	12 368	12 733	11 504	106 796
Inlagda 1+ dygn	9 174	10 113	10 099	10 307	10 713	10 853	10 461	10 736	9 699	92 155

Källa: Egna bearbetningar av PAR

Tabell 6.2.2: Okorrigerat antal svårt skadade och antal vård dygn, riket 1998-2006.

Vårdtid	Inskrivningsår									
	1998	1999	2000	2001	2002	2003	2004	2005	2006	Totalt
1+ dygn	9 174	10 113	10 099	10 307	10 713	10 853	10 461	10 736	9 699	92 155
2+ dygn	5 315	5 618	5 601	5 655	5 879	5 786	5 469	5 642	5 284	50 249
3+ dygn	3 973	4 200	4 168	4 272	4 450	4 334	4 009	4 307	3 984	37 697
4+ dygn	3 291	3 388	3 436	3 474	3 636	3 525	3 304	3 552	3 249	30 855
5+ dygn	2 833	2 879	2 914	2 975	3 103	3 006	2 781	2 973	2 759	26 223
6+ dygn	2 471	2 542	2 540	2 599	2 698	2 602	2 371	2 548	2 379	22 750
7+ dygn	2 205	2 256	2 245	2 272	2 375	2 291	2 054	2 218	2 073	19 989

Källa: Egna bearbetningar av PAR

Tabell 6.2.3: Okorrigerat antal svårt skadade per kön, riket 1998-2006.

Kön	Inskrivningsår									Totalt
	1998	1999	2000	2001	2002	2003	2004	2005	2006	
<b>Män</b>	5 671	6 373	6 427	6 574	6 878	7 016	6 744	6 926	6 281	58 890
<b>Kvinnor</b>	3 503	3 740	3 672	3 733	3 835	3 837	3 717	3 810	3 418	33 265
<b>Alla</b>	9 174	10 113	10 099	10 307	10 713	10 853	10 461	10 736	9 699	92 155

Källa: Egna bearbetningar av PAR

Tabell 6.2.4: Okorrigerat antal svårt skadade per åldersgrupp, riket 1998-2006.

Åldersgrupp	Inskrivningsår									Totalt
	1998	1999	2000	2001	2002	2003	2004	2005	2006	
<b>0-6 år</b>	365	433	349	296	306	323	268	329	270	2 939
<b>7-14 år</b>	996	1 192	1 179	1 177	1 264	1 378	1 259	1 296	1 161	10 902
<b>15-17 år</b>	571	636	661	791	805	934	944	1 052	986	7 380
<b>18-24 år</b>	1 208	1 309	1 304	1 424	1 426	1 419	1 442	1 366	1 253	12 151
<b>25-64 år</b>	4 448	4 833	4 986	4 981	5 273	5 180	4 981	5 029	4 516	44 227
<b>65-74 år</b>	711	779	716	747	721	732	718	732	674	6 530
<b>75- år</b>	875	931	904	891	918	887	849	932	839	8 026
<b>Alla</b>	9 174	10 113	10 099	10 307	10 713	10 853	10 461	10 736	9 699	92 155

Källa: Egna bearbetningar av PAR

Tabell 6.2.5: Okorrigerat antal svårt skadade per trafikantgrupp, riket 1998-2006.

Trafikantgrupp	Inskrivningsår									
	1998	1999	2000	2001	2002	2003	2004	2005	2006	Totalt
<b>Fotgängare</b>	844	830	843	847	809	771	740	690	680	7 054
<b>Cyklist</b>	2 843	3 284	3 007	2 923	3 078	3 095	2 992	3 312	2 848	27 382
<b>MC-Moped</b>	1 367	1 547	1 722	1 654	1 879	2 075	2 059	2 403	2 466	17 172
<b>Personbil</b>	3 597	3 917	3 990	4 311	4 416	4 466	4 230	3 874	3 253	36 054
<b>Lastbil</b>	144	165	161	130	144	130	124	120	112	1 230
<b>Buss</b>	108	102	100	143	132	97	85	132	123	1 022
<b>Annat el. okänt</b>	271	268	276	299	255	219	231	205	217	2 241
<b>Alla</b>	9 174	10 113	10 099	10 307	10 713	10 853	10 461	10 736	9 699	92 155

Källa: Egna bearbetningar av PAR

Tabell 6.2.6: Okorrigerat antal svårt skadade per skadediagnos, riket 1998-2006.

Diagnosgrupp	Inskrivningsår									
	1998	1999	2000	2001	2002	2003	2004	2005	2006	Totalt
<b>Fraktur hals/ bål/bäcken/ skalle</b>	844	830	843	847	809	771	740	690	680	7 054
<b>Fraktur arm/ben</b>	2 843	3 284	3 007	2 923	3 078	3 095	2 992	3 312	2 848	27 382
<b>Luxation, Distorsion</b>	1 367	1 547	1 722	1 654	1 879	2 075	2 059	2 403	2 466	17 172
<b>Hjärnskakning</b>	3 597	3 917	3 990	4 311	4 416	4 466	4 230	3 874	3 253	36 054
<b>Inre skador</b>	144	165	161	130	144	130	124	120	112	1 230
<b>Sår-, kross-, ytliga skador</b>	108	102	100	143	132	97	85	132	123	1 022
<b>Andra/Ospec skador</b>	271	268	276	299	255	219	231	205	217	2 241
<b>Alla</b>	9 174	10 113	10 099	10 307	10 713	10 853	10 461	10 736	9 699	92 155

Källa: Egna bearbetningar av PAR

Tabell 6.2.7: Okorrigerat antal svårt skadade per månad, riket 1998-2006.

Månad	Inskrivningsår									
	1998	1999	2000	2001	2002	2003	2004	2005	2006	Totalt
<b>Januari</b>	585	577	556	591	563	563	564	666	511	5 176
<b>Februari</b>	478	544	589	568	593	461	582	559	418	4 792
<b>Mars</b>	619	513	660	601	624	613	553	589	500	5 272
<b>April</b>	681	727	690	698	802	834	833	798	594	6 657
<b>Maj</b>	944	977	1 079	1 119	1 184	1 096	1 158	1 093	1 088	9 738
<b>Juni</b>	978	1 180	1 102	1 101	1 193	1 214	1 134	1 169	1 189	10 260
<b>Juli</b>	887	1 149	923	1 218	1 083	1 167	1 046	1 143	1 168	9 784
<b>Augusti</b>	1 041	1 166	1 148	1 110	1 336	1 235	1 254	1 212	1 194	10 696
<b>September</b>	899	1 077	1 000	973	1 175	1 172	1 036	1 202	1 100	9 634
<b>Oktober</b>	809	865	890	922	853	948	854	1 002	766	7 909
<b>November</b>	648	751	735	787	655	793	807	752	555	6 483
<b>December</b>	605	587	727	619	652	757	640	551	616	5 754
<b>Alla</b>	9 174	10 113	10 099	10 307	10 713	10 853	10 461	10 736	9 699	92 155

Källa: Egna bearbetningar av PAR

Tabell 6.2.8: Okorrigerat antal svårt skadade per veckonummer, riket 1998-2006.

Veckonr	Inskrivningsår									
	1998	1999	2000	2001	2002	2003	2004	2005	2006	Totalt
1	106	109	117	110	108	105	109	149	106	1 019
2	140	144	120	160	118	135	118	155	114	1 204
3	146	119	134	143	144	120	129	150	133	1 218
4	131	158	143	135	136	139	151	154	123	1 270
5	118	126	138	127	120	149	125	139	109	1 151
6	125	119	147	146	122	95	147	159	107	1 167
7	99	135	133	158	148	106	141	126	85	1 131
8	136	164	144	137	203	111	159	135	117	1 306
9	162	92	160	124	127	116	87	135	122	1 125
10	132	104	161	125	130	142	111	128	94	1 127
11	122	110	156	148	144	129	118	122	104	1 153
12	130	138	117	141	151	150	145	137	133	1 242
13	142	164	170	154	172	165	176	158	100	1 401
14	122	157	157	143	158	176	169	140	121	1 343
15	162	162	139	149	161	205	196	202	145	1 521
16	153	171	166	156	229	229	182	217	169	1 672
17	242	201	194	239	200	198	255	207	163	1 899
18	155	203	246	205	237	199	271	202	268	1 986
19	222	167	249	248	271	235	241	290	273	2 196
20	223	256	271	270	309	241	281	248	226	2 325
21	235	249	211	276	277	311	214	257	236	2 266
22	215	238	259	280	332	287	332	218	250	2 411
23	246	301	275	229	305	315	281	259	319	2 530
24	218	311	235	268	261	275	284	333	304	2 489
25	236	258	254	256	239	262	231	300	247	2 283
26	229	253	234	258	221	260	225	242	259	2 181
27	206	273	203	334	232	251	231	289	268	2 287
28	204	261	200	256	270	268	206	288	264	2 217
29	197	269	209	234	248	275	241	208	247	2 128

Veckonr	Inskrivningsår									
	1998	1999	2000	2001	2002	2003	2004	2005	2006	Totalt
30	201	246	215	268	249	271	257	238	276	2 221
31	243	278	258	226	268	262	250	223	296	2 304
32	211	270	247	228	286	272	342	239	250	2 345
33	233	242	233	315	323	300	253	358	246	2 503
34	237	268	292	241	330	271	291	281	280	2 491
35	222	270	255	250	317	286	266	321	236	2 423
36	242	292	235	201	300	291	264	304	279	2 408
37	171	244	250	239	284	235	230	240	276	2 169
38	219	223	229	217	204	324	237	286	253	2 192
39	202	200	219	225	253	212	218	257	222	2 008
40	194	189	206	237	222	230	205	252	186	1 921
41	196	196	179	193	190	253	236	220	188	1 851
42	176	187	202	191	168	196	151	206	166	1 643
43	158	211	205	218	182	187	185	203	133	1 682
44	141	171	164	217	151	204	205	169	142	1 564
45	174	161	169	169	164	176	215	181	118	1 527
46	149	172	190	187	136	178	187	177	128	1 504
47	150	192	163	177	165	171	147	167	130	1 462
48	138	160	171	145	161	195	135	162	139	1 406
49	107	146	160	163	155	191	154	149	179	1 404
50	171	130	208	174	149	209	156	137	156	1 490
51	130	137	141	107	138	120	157	107	131	1 168
52	93	69	124	67	88	106	107	54	48	756
rest	62	47	42	43	57	64	57	58	35	465
<b>Alla</b>	<b>9 174</b>	<b>10 113</b>	<b>10 099</b>	<b>10 307</b>	<b>10 713</b>	<b>10 853</b>	<b>10 461</b>	<b>10 736</b>	<b>9 699</b>	<b>92 155</b>

Källa: Egna bearbetningar av PAR

Anm: Veckonr 1 och 52 inte jämförbara med övriga veckonr på grund av olika antal dagar dessa veckor olika år



Tabell 6.2.9 : Okorrigerat antal svårt skadade per veckodag, riket 1998-2006.

Veckodag	Inskrivningsår									
	1998	1999	2000	2001	2002	2003	2004	2005	2006	Totalt
<b>Söndag</b>	1 213	1 395	1 462	1 427	1 594	1 668	1 551	1 600	1 518	13 428
<b>Måndag</b>	1 481	1 597	1 584	1 646	1 640	1 635	1 524	1 509	1 366	13 982
<b>Tisdag</b>	1 345	1 429	1 446	1 488	1 526	1 474	1 420	1 493	1 333	12 954
<b>Onsdag</b>	1 211	1 439	1 312	1 356	1 407	1 511	1 378	1 489	1 322	12 425
<b>Torsdag</b>	1 291	1 372	1 388	1 416	1 441	1 429	1 551	1 514	1 310	12 712
<b>Fredag</b>	1 325	1 457	1 373	1 430	1 496	1 477	1 384	1 459	1 370	12 771
<b>Lördag</b>	1 308	1 424	1 534	1 544	1 609	1 659	1 653	1 672	1 480	13 883
<b>Alla</b>	9 174	10 113	10 099	10 307	10 713	10 853	10 461	10 736	9 699	92 155

Källa: Egna bearbetningar av PAR

Tabell 6.2.10: Okorrigerat antal svårt skadade per kön och åldersgrupp, riket 1998-2006.

Kön	Åldersgrupp	Inskrivningsår									
		1998	1999	2000	2001	2002	2003	2004	2005	2006	Alla
Män	0-6 år	214	256	215	196	179	179	175	210	152	1 776
	7-14 år	646	802	792	847	862	960	892	928	832	7 561
	15-17 år	417	470	448	550	586	637	661	715	685	5 169
	18-24 år	831	907	949	1 000	984	1 020	987	969	854	8 501
	25-64 år	2 781	3 043	3 173	3 128	3 424	3 407	3 237	3 255	2 989	28 437
	65-74 år	361	409	368	394	369	355	361	378	344	3 339
	75- år	421	486	482	459	474	458	431	471	425	4 107
	Alla	5 671	6 373	6 427	6 574	6 878	7 016	6 744	6 926	6 281	58 890
Kvinnor	0-6 år	151	177	134	100	127	144	93	119	118	1 163
	7-14 år	350	390	387	330	402	418	367	368	329	3 341
	15-17 år	154	166	213	241	219	297	283	337	301	2 211
	18-24 år	377	402	355	424	442	399	455	397	399	3 650
	25-64 år	1 667	1 790	1 813	1 853	1 849	1 773	1 744	1 774	1 527	15 790
	65-74 år	350	370	348	353	352	377	357	354	330	3 191
	75- år	454	445	422	432	444	429	418	461	414	3 919
	Alla	3 503	3 740	3 672	3 733	3 835	3 837	3 717	3 810	3 418	33 265
<b>Alla</b>		9 174	10 113	10 099	10 307	10 713	10 853	10 461	10 736	9 699	92 155

Källa: Egna bearbetningar av PAR

Tabell 6.2.11: Okorrigerat antal svårt skadade per kön och trafikantgrupp, riket 1998-2006.

Kön	Trafikantgrupp	Inskrivningsår									
		1998	1999	2000	2001	2002	2003	2004	2005	2006	Totalt
Män	Fotgängare	429	412	413	440	391	367	363	321	301	3437
	Cyklist	1 627	1 963	1 820	1 736	1 804	1 848	1 812	2 003	1 709	16 322
	MC-Moped	1 206	1 360	1 505	1 429	1 616	1 788	1 729	2 014	2 091	14 738
	Personbil	2 065	2 277	2 333	2 602	2 723	2 728	2 555	2 273	1 893	21 449
	Lastbil	119	136	136	110	122	107	110	104	96	1 040
	Buss	31	46	35	56	50	39	24	59	48	388
	Annat el. okänt	194	179	185	201	172	139	151	152	143	1 516
	Alla	5 671	6 373	6 427	6 574	6 878	7 016	6 744	6 926	6 281	58 890
Kvinnor	Fotgängare	415	418	430	407	418	404	377	369	379	3 617
	Cyklist	1 216	1 321	1 187	1 187	1 274	1 247	1 180	1 309	1 139	11 060
	MC-Moped	161	187	217	225	263	287	330	389	375	2 434
	Personbil	1 532	1 640	1 657	1 709	1 693	1 738	1 675	1 601	1 360	14 605
	Lastbil	25	29	25	20	22	23	14	16	16	190
	Buss	77	56	65	87	82	58	61	73	75	634
	Annat el. okänt	77	89	91	98	83	80	80	53	74	725
	Alla	3 503	3 740	3 672	3 733	3 835	3 837	3 717	3 810	3 418	33 265
<b>Alla</b>	<b>9 174</b>	<b>10 113</b>	<b>10 099</b>	<b>10 307</b>	<b>10 713</b>	<b>10 853</b>	<b>10 461</b>	<b>10 736</b>	<b>9 699</b>	<b>92 155</b>	

Källa: Egna bearbetningar av PAR

Tabell 6.2.12: Okorrigerat antal svårt skadade per åldersgrupp och trafikantgrupp, riket 1998-2006.

Åldersgrupp	Trafikantgrupp	Inskrivningsår									Totalt
		1998	1999	2000	2001	2002	2003	2004	2005	2006	
0-6 år	Fotgängare	63	61	42	51	52	45	33	35	35	417
	Cyklist	207	258	218	174	171	188	148	201	157	1 722
	MC-Moped	9	16	10	10	19	10	9	15	16	114
	Personbil	74	83	69	51	58	74	68	71	55	603
	Lastbil	1	5		2	2	3	3	1	2	19
	Buss	1	3			1		1	1		7
	Annat el. okänt	10	7	10	8	3	3	6	5	5	57
	Alla	365	433	349	296	306	323	268	329	270	2 939
7-14 år	Fotgängare	95	85	109	112	94	109	91	71	73	839
	Cyklist	610	744	684	665	733	786	698	742	650	6 312
	MC-Moped	152	191	198	204	240	266	278	315	322	2 166
	Personbil	103	136	146	132	158	182	166	135	89	1 247
	Lastbil	2	3	7	6	8	4	1	4	4	39
	Buss	7	3	6	14	8	7	3	6		54
	Annat el. okänt	27	30	29	44	23	24	22	23	23	245
	Alla	996	1 192	1 179	1 177	1 264	1 378	1 259	1 296	1 161	10 902
15-17 år	Fotgängare	38	21	32	35	32	35	49	44	40	326
	Cyklist	122	168	121	120	153	138	160	177	150	1 309
	MC-Moped	273	298	326	413	424	540	554	627	626	4 081
	Personbil	105	117	151	187	154	198	154	170	131	1 367
	Lastbil	7	5	4	9	7	4	1	3	3	43
	Buss	1	7		8	11	3	3	3	8	44
	Annat el. okänt	25	20	27	19	24	16	23	28	28	210
	Alla	571	636	661	791	805	934	944	1 052	986	7 380

Åldersgrupp	Trafikantgrupp	Inskrivningsår									
		1998	1999	2000	2001	2002	2003	2004	2005	2006	Totalt
18-24 år	Fotgängare	56	77	54	68	78	51	71	67	48	570
	Cyklist	219	179	186	178	154	131	148	163	120	1 478
	MC-Moped	222	252	257	227	233	252	271	306	318	2 338
	Personbil	654	719	727	879	885	930	894	776	706	7 170
	Lastbil	24	28	26	19	22	17	20	24	20	200
	Buss	8	4	10	11	19	9	1	3	6	71
	Annat el. okänt	25	50	44	42	35	29	37	27	35	324
	Alla	1 208	1 309	1 304	1 424	1 426	1 419	1 442	1 366	1 253	12 151
25-64 år	Fotgängare	282	278	307	300	286	269	240	243	260	2 465
	Cyklist	1160	1 314	1 226	1 196	1 223	1 231	1 244	1 343	1 158	11 095
	MC-Moped	661	733	875	753	910	960	905	1 082	1 105	7 984
	Personbil	2059	2 231	2 287	2 424	2 566	2 473	2 337	2 131	1 754	20 262
	Lastbil	96	113	114	86	95	97	94	82	77	854
	Buss	55	41	48	72	53	37	38	54	62	460
	Annat el. okänt	135	123	129	150	140	113	123	94	100	1 107
	Alla	4 448	4 833	4 986	4 981	5 273	5 180	4 981	5 029	4 516	44 227
65-74 år	Fotgängare	109	112	96	86	81	86	90	68	67	795
	Cyklist	232	275	263	292	265	272	283	309	306	2 497
	MC-Moped	33	32	37	29	37	34	29	40	55	326
	Personbil	299	324	292	304	299	309	293	279	222	2 621
	Lastbil	5	7	5	7	7	2	3	6	1	43
	Buss	11	15	10	11	16	15	11	17	13	119
	Annat el. okänt	22	14	13	18	16	14	9	13	10	129
	Alla	711	779	716	747	721	732	718	732	674	6 530

Åldersgrupp	Trafikantgrupp	Inskrivningsår									
		1998	1999	2000	2001	2002	2003	2004	2005	2006	Totalt
75- år	Fotgängare	201	196	203	195	186	176	166	162	157	1642
	Cyklist	293	346	309	298	379	349	311	377	307	2 969
	MC-Moped	17	25	19	18	16	13	13	18	24	163
	Personbil	303	307	318	334	296	300	318	312	296	2 784
	Lastbil	9	4	5	1	3	3	2		5	32
	Buss	25	29	26	27	24	26	28	48	34	267
	Annat el. okänt	27	24	24	18	14	20	11	15	16	169
	<b>Alla</b>	875	931	904	891	918	887	849	932	839	8 026
<b>Alla</b>	9 174	10 113	10 099	10 307	10 713	10 853	10 461	10 736	9 699	92 155	

Källa: Egna bearbetningar av PAR

Tabell 6.2.13: Okorrigerat antal svårt skadade per trafikantgrupp och skadediagnos, riket 1998-2006.

Trafikant-grupp	Skadediagnos	Inskrivningsår									
		1998	1999	2000	2001	2002	2003	2004	2005	2006	Totalt
Fotgängare	Fraktur hals/bål/bäcken/skalle	101	101	71	83	78	81	81	78	96	770
	Fraktur arm/ben	311	304	301	291	309	281	292	266	249	2 604
	Luxation, Distorsion	28	29	21	28	24	25	20	20	27	222
	Hjärnskakning	128	112	138	134	103	100	103	91	85	994
	Inre skador	10	20	17	16	10	20	13	7	11	124
	Sår-, kross-, ytliga skador	103	115	128	119	130	117	99	113	81	1 005
	Andra/Ospec skador	163	149	167	176	155	147	132	115	131	1 335
	Alla	844	830	843	847	809	771	740	690	680	7 054
Cyklist	Fraktur hals/bål/bäcken/skalle	288	329	315	281	293	304	305	346	289	2 750
	Fraktur arm/ben	920	1 040	993	973	1 071	1 127	1 077	1 238	1 081	9 520
	Luxation, Distorsion	80	87	74	87	81	91	72	81	66	719
	Hjärnskakning	895	958	859	762	783	779	720	714	593	7 063
	Inre skador	68	78	86	84	92	102	99	114	87	810
	Sår-, kross-, ytliga skador	297	406	333	371	396	346	361	377	328	3 215
	Andra/Ospec skador	295	386	347	365	362	346	358	442	404	3 305
	Alla	2 843	3284	3 007	2 923	3 078	3 095	2 992	3 312	2 848	27 382

Trafikant-grupp	Skadediagnos	Inskrivningsår									
		1998	1999	2000	2001	2002	2003	2004	2005	2006	Totalt
MC-Moped	Fraktur hals/bål/bäcken/skalle	155	173	213	186	204	229	231	252	293	1 936
	Fraktur arm/ben	543	597	670	609	646	751	762	968	935	6 481
	Luxation, Distorsion	81	88	101	70	99	102	112	111	120	884
	Hjärnskakning	212	278	279	280	292	365	366	350	315	2 737
	Inre skador	44	60	61	68	82	111	120	113	134	793
	Sår-, kross-, ytliga skador	160	181	212	232	280	269	239	328	320	2 221
	Andra/Ospec skador	172	170	186	209	276	248	229	281	349	2 120
	Alla	1 367	1 547	1 722	1 654	1 879	2 075	2 059	2 403	2 466	17 172
Personbil	Fraktur hals/bål/bäcken/skalle	724	719	755	747	782	799	792	748	635	6 701
	Fraktur arm/ben	532	532	515	686	684	668	620	569	451	5 257
	Luxation, Distorsion	309	350	351	401	323	293	284	261	196	2 768
	Hjärnskakning	739	728	730	684	671	724	592	531	401	5 800
	Inre skador	83	110	110	110	125	125	136	133	120	1 052
	Sår-, kross-, ytliga skador	636	765	856	920	1008	952	910	826	636	7 509
	Andra/Ospec skador	574	713	673	763	823	905	896	806	814	6 967
	Alla	3 597	3 917	3 990	4 311	4 416	4 466	4 230	3 874	3 253	36 054



Trafikant-grupp	Skadediagnos	Inskrivningsår									
		1998	1999	2000	2001	2002	2003	2004	2005	2006	Totalt
Lastbil, buss	Fraktur hals/bål/bäcken/skalle	48	45	46	49	40	37	36	53	56	410
	Fraktur arm/ben	47	52	51	43	47	59	51	68	56	474
	Luxation, Distorsion	10	12	9	14	20	13	7	16	8	109
	Hjärnskakning	37	51	55	46	42	22	24	25	26	328
	Inre skador	11	10	3	11	6	4	5	4	3	57
	Sår-, kross-, ytliga skador	46	40	42	56	69	39	46	49	42	429
	Andra/Ospec skador	53	57	55	54	52	53	40	37	44	445
	Alla	252	267	261	273	276	227	209	252	235	2 252
Annat, okänt	Fraktur hals/bål/bäcken/skalle	43	47	37	42	36	37	36	45	38	361
	Fraktur arm/ben	55	45	49	57	56	41	44	38	43	428
	Luxation, Distorsion	15	8	14	13	12	7	7	3	8	87
	Hjärnskakning	54	68	59	68	51	31	50	32	31	444
	Inre skador	8	10	7	12	4	5	8	8	9	71
	Sår-, kross-, ytliga skador	33	40	47	54	31	39	28	29	32	333
	Andra/Ospec skador	63	50	63	53	65	59	58	50	56	517
	Alla	271	268	276	299	255	219	231	205	217	2 241
<b>Alla</b>	<b>9 174</b>	<b>10 113</b>	<b>10 099</b>	<b>10 307</b>	<b>10 713</b>	<b>10 853</b>	<b>10 461</b>	<b>10 736</b>	<b>9 699</b>	<b>92 155</b>	

Källa: Egna bearbetningar av PAR

Tabell 6.2.14: Okorrigerat antal skadade män per ålder och trafikantgrupp, riket 1998-2006.

Åldersgrupp	Trafikantgrupp	Inskrivningsår									
		1998	1999	2000	2001	2002	2003	2004	2005	2006	Totalt
0-6 år	Fotgängare	33	33	26	37	33	25	28	23	20	258
	Cyklist	132	155	137	114	104	104	88	130	91	1 055
	MC-Moped	8	13	10	9	12	10	9	11	14	96
	Personbil	34	46	34	31	26	34	43	41	22	311
	Lastbil	0	3	0	1	1	3	2	1	2	13
	Buss	1	2	0	0	1	0	0	0	0	4
	Annat el. okänt	6	4	8	4	2	3	5	4	3	39
	Alla	214	256	215	196	179	179	175	210	152	1 776
7-14 år	Fotgängare	56	51	63	63	48	55	55	34	31	456
	Cyklist	388	486	466	485	500	549	494	536	466	4 370
	MC-Moped	134	173	175	185	198	232	229	266	268	1 860
	Personbil	51	71	71	80	98	108	96	76	53	704
	Lastbil	0	2	3	5	4	2	1	2	2	21
	Buss	2	2	1	4	4	1	2	3	0	19
	Annat el. okänt	15	17	13	25	10	13	15	11	12	131
	Alla	646	802	792	847	862	960	892	928	832	7 561
15-17 år	Fotgängare	19	10	17	16	17	15	25	20	19	158
	Cyklist	69	108	70	77	91	78	107	121	99	820
	MC-Moped	240	264	256	339	353	415	424	463	475	3 229
	Personbil	63	72	82	94	105	117	92	89	69	783
	Lastbil	2	2	3	8	6	2	1	2	2	28
	Buss	1	4	0	4	2	2	0	2	4	19
	Annat el. okänt	23	10	20	12	12	8	12	18	17	132
	Alla	417	470	448	550	586	637	661	715	685	5 169

Åldersgrupp	Trafikantgrupp	Inskrivningsår									
		1998	1999	2000	2001	2002	2003	2004	2005	2006	Totalt
18-24 år	Fotgängare	40	49	33	39	41	38	43	36	22	341
	Cyklist	110	102	110	103	73	68	76	88	59	789
	MC-Moped	198	230	239	201	207	229	235	270	286	2 095
	Personbil	439	466	508	606	605	641	590	528	448	4 831
	Lastbil	21	22	25	14	22	14	16	23	14	171
	Buss	2	3	5	4	11	5		1	2	33
	Annat el. okänt	21	35	29	33	25	25	27	23	23	241
	Alla	831	907	949	1 000	984	1 020	987	969	854	8 501
25-64 år	Fotgängare	167	157	158	183	156	147	124	133	133	1 358
	Cyklist	671	781	728	641	697	727	734	775	684	6 438
	MC-Moped	580	631	776	652	799	857	792	951	977	7 015
	Personbil	1 160	1 264	1 302	1 438	1 564	1 496	1 405	1 219	1 015	11 863
	Lastbil	85	98	98	75	83	86	86	71	72	754
	Buss	22	22	19	35	20	17	16	30	34	215
	Annat el. okänt	96	90	92	104	105	77	80	76	74	794
	Alla	2 781	3 043	3 173	3 128	3 424	3 407	3 237	3 255	2 989	28 437
65-74 år	Fotgängare	49	54	37	30	29	36	31	25	24	315
	Cyklist	101	131	134	154	137	125	143	147	142	1 214
	MC-Moped	29	26	33	28	34	32	27	37	52	298
	Personbil	157	176	147	159	147	151	146	150	115	1 348
	Lastbil	5	7	4	7	5		3	5	1	37
	Buss	3	8	5	3	5	5	4	5	4	42
	Annat el. okänt	17	7	8	13	12	6	7	9	6	85
	Alla	361	409	368	394	369	355	361	378	344	3 339

Åldersgrupp	Trafikantgrupp	Inskrivningsår									
		1998	1999	2000	2001	2002	2003	2004	2005	2006	Totalt
75- år	Fotgängare	17	23	16	15	13	13	13	16	19	145
	Cyklist	161	182	189	194	178	181	183	170	171	1 609
	MC-Moped	6	2	3	0	1	0	1	0	3	16
	Personbil	0	5	5	6	7	9	2	18	4	56
	Lastbil	16	16	15	10	6	7	5	11	8	94
	Buss	561	637	596	619	574	565	565	593	549	5 259
	Annat el. okänt	17	23	16	15	13	13	13	16	19	145
	Alla	161	182	189	194	178	181	183	170	171	1 609
<b>Alla</b>		9 174	10 113	10 099	10 307	10 713	10 853	10 461	10 736	9 699	92 155

Källa: Egna bearbetningar av PAR

Tabell 6.2.15: Okorrigerat antal skadade kvinnor per ålder och trafikantgrupp, riket 1998-2006.

Ålders	Trafikantgrupp	Inskrivningsår									Totalt
		1998	1999	2000	2001	2002	2003	2004	2005	2006	
0-6 år	Fotgängare	30	28	16	14	19	20	5	12	15	159
	Cyklist	75	103	81	60	67	84	60	71	66	667
	MC-Moped	1	3	0	1	7	0	0	4	2	18
	Personbil	40	37	35	20	32	40	25	30	33	292
	Lastbil	1	2	0	1	1	0	1	0	0	6
	Buss	0	1	0	0	0	0	1	1	0	3
	Annat el. okänt	4	3	2	4	1	0	1	1	2	18
	Alla	151	177	134	100	127	144	93	119	118	1 163
7-14 år	Fotgängare	39	34	46	49	46	54	36	37	42	383
	Cyklist	222	258	218	180	233	237	204	206	184	1 942
	MC-Moped	18	18	23	19	42	34	49	49	54	306
	Personbil	52	65	75	52	60	74	70	59	36	543
	Lastbil	2	1	4	1	4	2	0	2	2	18
	Buss	5	1	5	10	4	6	1	3	0	35
	Annat el. okänt	12	13	16	19	13	11	7	12	11	114
	Alla	350	390	387	330	402	418	367	368	329	3 341
15-17 år	Fotgängare	19	11	15	19	15	20	24	24	21	168
	Cyklist	53	60	51	43	62	60	53	56	51	489
	MC-Moped	33	34	70	74	71	125	130	164	151	852
	Personbil	42	45	69	93	49	81	62	81	62	584
	Lastbil	5	3	1	1	1	2	0	1	1	15
	Buss	0	3	0	4	9	1	3	1	4	25
	Annat el. okänt	2	10	7	7	12	8	11	10	11	78
	Alla	154	166	213	241	219	297	283	337	301	2 211

Ålders	Trafikantgrupp	Inskrivningsår									
		1998	1999	2000	2001	2002	2003	2004	2005	2006	Totalt
18-24 år	Fotgängare	16	28	21	29	37	13	28	31	26	229
	Cyklist	109	77	76	75	81	63	72	75	61	689
	MC-Moped	24	22	18	26	26	23	36	36	32	243
	Personbil	215	253	219	273	280	289	304	248	258	2 339
	Lastbil	3	6	1	5	0	3	4	1	6	29
	Buss	6	1	5	7	8	4	1	2	4	38
	Annat el. okänt	4	15	15	9	10	4	10	4	12	83
	Alla	377	402	355	424	442	399	455	397	399	3 650
25-64 år	Fotgängare	115	121	149	117	130	122	116	110	127	1 107
	Cyklist	489	533	498	555	526	504	510	568	474	4 657
	MC-Moped	81	102	99	101	111	103	113	131	128	969
	Personbil	899	967	985	986	1 002	977	932	912	739	8 399
	Lastbil	11	15	16	11	12	11	8	11	5	100
	Buss	33	19	29	37	33	20	22	24	28	245
	Annat el. okänt	39	33	37	46	35	36	43	18	26	313
	Alla	1 667	1 790	1 813	1 853	1 849	1 773	1 744	1 774	1 527	15 790
65-74 år	Fotgängare	60	58	59	56	52	50	59	43	43	480
	Cyklist	131	144	129	138	128	147	140	162	164	1 283
	MC-Moped	4	6	4	1	3	2	2	3	3	28
	Personbil	142	148	145	145	152	158	147	129	107	1 273
	Lastbil	.	.	1	.	2	2	.	1	.	6
	Buss	8	7	5	8	11	10	7	12	9	77
	Annat el. okänt	5	7	5	5	4	8	2	4	4	44
	Alla	350	370	348	353	352	377	357	354	330	3 191

Ålders	Trafikantgrupp	Inskrivningsår									
		1998	1999	2000	2001	2002	2003	2004	2005	2006	Totalt
75- år	<b>Fotgängare</b>	136	138	124	123	119	125	109	112	105	1 091
	<b>Cyklist</b>	137	146	134	136	177	152	141	171	139	1 333
	<b>MC-Moped</b>	.	2	3	3	3	.	.	2	5	18
	<b>Personbil</b>	142	125	129	140	118	119	135	142	125	1 175
	<b>Lastbil</b>	3	2	2	1	2	3	1	.	2	16
	<b>Buss</b>	25	24	21	21	17	17	26	30	30	211
	<b>Annat el okänt</b>	11	8	9	8	8	13	6	4	8	75
	<b>Alla</b>	454	445	422	432	444	429	418	461	414	3 919

Källa: Egna bearbetningar av PAR

Tabell 6.2.16: Okorrigerat antal svårt skadade i rikets län 1998-2006.

Län	Inskrivningsår									
	1998	1999	2000	2001	2002	2003	2004	2005	2006	Totalt
<b>01 Stockholms</b>	1 365	1 478	1 435	1 499	1 611	1 569	1 408	1 408	1 280	13 053
<b>03 Uppsala</b>	352	346	369	356	364	337	341	363	378	3 206
<b>04 Södermanlands</b>	214	331	347	322	299	290	253	294	131	2 481
<b>05 Östergötlands</b>	404	475	412	444	561	485	370	502	489	4 142
<b>06 Jönköpings</b>	414	532	542	516	567	568	496	585	479	4 699
<b>07 Kronobergs</b>	182	221	212	201	215	212	189	183	184	1 799
<b>08 Kalmar</b>	371	318	317	324	318	334	333	355	304	2 974
<b>09 Gotlands</b>	100	100	108	126	115	106	105	118	102	980
<b>10 Blekinge</b>	103	106	105	147	130	103	101	103	96	994
<b>12 Skåne</b>	748	1 174	1 225	1 191	1 222	1 305	1 356	1 327	1 220	10 768
<b>13 Hallands</b>	325	268	299	310	387	406	403	404	356	3 158
<b>14 Västra Götalands</b>	1 563	1 600	1 653	1 685	1 761	1 855	1 876	1 840	1 723	15 556
<b>17 Värmlands</b>	291	291	295	345	330	360	387	430	334	3 063
<b>18 Örebro</b>	439	424	397	392	380	376	331	326	352	3 417
<b>19 Västmanlands</b>	260	270	244	242	314	357	416	384	366	2 853
<b>20 Dalarnas</b>	399	409	431	387	408	441	433	390	411	3 709
<b>21 Gävleborgs</b>	366	372	345	402	355	298	329	367	286	3 120
<b>22 Västernorrlands</b>	384	446	353	385	364	409	354	372	342	3 409
<b>23 Jämtlands</b>	172	171	182	190	204	209	214	192	149	1 683
<b>24 Västerbottens</b>	396	442	393	426	401	431	373	408	374	3 644
<b>25 Norrbottens</b>	315	330	428	404	386	384	372	371	325	3 315
<b>Okänt</b>	8	3	4	2	8	15	20	11	11	82
<b>Totalt</b>	9 171	10 107	10 096	10 296	10 700	10 850	10 460	10 733	9 692	92 105

Källa: Egna bearbetningar av PAR



## 7 BESKRIVNING AV STATISTIKEN

### 7.1 Datinnehåll i PAR

Det patientadministrativa registret PAR är ett hälsodataregister som förvaltas av Epidemiologiskt Centrum (EpC) på Socialstyrelsen.<sup>8</sup> Alla vårdgivare - både offentliga och privata - som bedriver slutenvård måste rapportera till registret. Registret har i slutenvård varit heltäckande sedan 1987 och rapporteringsgraden är mycket nära 100 procent. Uppgifterna till PAR samlas in en gång per år för patienter som skrivits ut från sjukhusvården det närmast föregående året. Efter hand uppdateras registret med försenat inkomna uppgifter.

I PAR registreras följande typer av uppgifter om samtliga vårdtillfällen i slutenvård vid sjukhus i Sverige:

- uppgifter om patienten (personnummer, kön, ålder, hemlän, -kommun, - församling)
- uppgifter om vårdenheten (sjukhus, klinik)
- administrativa data om vårdtillfället (inskrivningsdatum, utskrivningsdatum, vårdtid, om vården var planerad eller ej, inskrivningssätt, utskrivningssätt, avtalstyp, psykiatrisk vårdform)
- medicinska data (huvuddiagnos, bidiagnoser, yttre orsaker till sjukdom och död, operationsuppgifter).

Sedan år 1998, då man i PAR övergick till att registrera uppgifterna enligt det internationella sjukdomsklassifikationssystemet ICD-10, anges ”Yttre orsak till sjukdom och död”. Vissa koder anger som yttre orsak olika slags vägtrafikolyckor. Från och med 1998 år är det därför möjligt att utifrån PAR ta fram statistik om utvecklingen av ett flertal intressanta faktorer rörande vägtrafikskador, främst följande:

- Vårdtid räknat i dygn
- Ålder
- Kön
- Trafikantgrupp (bilister, motorcyklist-mopedist, cyklist, fotgängare)
- Skadediagnos (typ av skada och skadad kroppsdel)
- Den skadades hemort (läns-, kommun-, församlingskod)
- Vårdande sjukhus (och därmed vårdlän)
- När under året olyckan inträffade

En i det här sammanhanget speciellt värdefull uppgift i PAR är *vårdtid*, som anger hur många dygn de skadade vårdats på sjukhus. Detta gör det möjligt att bland de skadade urskilja *svårt skadade* enligt den internationella definitionen ”*svårt*

---

<sup>8</sup> PAR beskrivs utförligt i Socialstyrelsen (2008b).

*skadad: vårdad mer än 24 timmar på sjukhus*<sup>9</sup> Datamaterialet som används i föreliggande rapport ger ej besked om *tidpunkt* på dygnet för in- och utskrivning utan endast datum. Det närmaste vi kan komma ovanstående definition är att definiera *vårdtid om minst ett dygn* genom att jämföra inskrivnings- och utskrivningsdatum för vårdtillfället. Vid en datumskillnad lika med ett kan patienten ha varit inlagd något mindre än 24 timmar (t.ex. från sen kväll till tidig morgon). Så länge PAR inte innehåller klockslag måste vi dock göra denna förenkling.

Den statistik som redovisas i föreliggande rapport gäller alltså *svårt skadade i vägtrafikolyckor* i bemärkelsen inlagda på sjukhus för vård minst ett dygn (med reservation för att vi inte vet på timmen när hur lång vårdtiden var). Detta skiljer från tidigare statistiska redovisningar av skadade i vägtrafikolyckor enligt PAR, där även skadade som registrerats som inskrivna vid sjukhus men skrivits ut samma dygn medtagits (se Larsson, 2008).

Hur stor gruppen som skrivits ut samma dag jämfört med de inlagda visas översiktligt i Figur 2.1 och Tabell 6.1.1. Av dem som skrevs in vid svenska sjukhus för vägtrafikskador under perioden 1998-2006 blev de allra flesta – under de senaste åren omkring 85 procent - inlagda för vård minst ett dygn.

## 7.2 Urval och bearbetningar av PAR

Det primära underlaget för statistiken som presenteras i föreliggande rapport är ett urval ur PAR (utfört av Epidemiologiskt Centrum vid Socialstyrelsen) av samtliga uppgifter för alla vårdtillfällen med inskrivningsår 1998-2006 och med någon kod för ”Yttre orsak till sjukdom och död” som avser vägtrafikolyckor.<sup>10</sup> Detta urval av vårdtillfällen har sedan bearbetats i följande avseenden:

- Avlidna inom 30 dagar efter första inskrivningsdatum har exkluderats eftersom dessa inkluderas bland de dödade i vägtrafiken, i den officiella statistiken.
- Flera vårdtillfällen för en och samma person med mindre än 30 dygns tidsavstånd mellan utskrivning och ny inskrivning har antagits gälla en och samma skada (som registrerats vid flera vårdtillfällen beroende på klinkbyten, återinskrivning efter hemvistelse eller dylikt). Inskrivningsdatum blir i dessa fall inskrivningsdatum för det första vårdtillfället. Vårdtiden blir den sammanlagda vårdtiden för de sammanförda vårdtillfallen.
- Kontroller har gjorts ifråga om förekomsten av vårdtillfällen med mycket långa vårdtider (mer än ett år). Några sådana fanns dock inte med i urvalet.
- Uppgifter om i vilket län de skadade initialt vårdades har framtagits utifrån uppgiften om vårdande sjukhus samt Socialstyrelsens sjukhusregister (Socialstyrelsen, 2007b).

## 7.3 Korrigeringar för bortfall i PAR

Ifråga om kvaliteten på uppgifter i PAR redovisar Socialstyrelsen/Epidemiologiskt Centrum regelbundet i vilken utsträckning uppgift om yttre orsak till sjukdom och

<sup>9</sup> Eurostat (2003). sid 39.

<sup>10</sup> Kodernas för yttre orsak till sjukdom och död beskrivs i avsnittet ”Klassificering av trafikantgrupper efter kod för yttre orsak till sjukdom och död avseende vägtrafikskador”.

död saknas fastän sådan borde finnas med hänsyn till angivna sjukdomsdiagnoser, så kallat partiellt bortfall.<sup>11</sup> Som framgår av tabellen nedan var detta bortfall för hela landet år 1998 nära 12 procent och har sedan minskat till 1-3 procent de senaste åren.

Bortfallet är dock mycket ojämnt fördelat mellan olika län och tidsperioder vilket som framgår av tabellen nedan. För några län och år är bortfallet mycket stort - över eller nära 50 procent (Östergötland åren 1998-2000, Södermanland 2006, Skåne 1998) - och även andra län har vissa år haft ett avsevärt bortfall (Norrbotten, Västra Götaland, Jönköping), medan några län under hela perioden haft mycket litet bortfall (omkring eller mindre än en procent).

**Tabell 7.3.1: Procent bortfall av uppgift om yttre orsak till sjukdom och död, riket och länen 1998-2006.**

Region	År									
	1998	1999	2000	2001	2002	2003	2004	2005	2006	
<b>Riket</b>	11,8	7,4	7,2	3,7	2,6	2,4	1,8	1,0	3,0	
<b>01 Stockholms</b>	1,0	10,4	13,6	0,2	0,1	0,2	0,2	0,3	0,5	
<b>03 Uppsala</b>	0,6	0,5	0,7	0,2	0,8	0,6	0,4	1,0	1,1	
<b>04 Södermanlands</b>	7,5	1,1	0,6	0,4	0,1	0,2	0,3	0,1	59,0	
<b>05 Östergötlands</b>	47,5	47,6	54,7	43,6	30,5	27,0	22,3	9,8	9,5	
<b>06 Jönköpings</b>	31,4	7,9	6,6	5,7	4,3	3,9	1,2	0,7	0,4	
<b>07 Kronobergs</b>	3,1	0,4	1,1	0,6	0,6	1,2	1,1	1,1	9,7	
<b>08 Kalmar</b>	3,8	3,7	3,8	3,3	3,7	3,3	1,3	0,9	0,5	
<b>09 Gotlands</b>	0,5	0,2	0,6	0,5	0,1	0,3	0,1	0,1	0,2	
<b>10 Blekinge</b>	4,1	0,3	0,1	0,7	0,2	0,0	0,0	0,1	0,2	
<b>12 Skåne</b>	44,1	4,3	0,4	0,2	0,2	0,3	0,2	0,1	0,1	
<b>13 Hallands</b>	2,0	0,3	0,2	0,1	0,1	0,2	0,2	0,1	0,0	
<b>14 Västra Götalands</b>	3,3	7,0	4,6	4,5	1,9	1,7	1,0	0,5	0,5	
<b>17 Värmlands</b>	11,8	1,3	9,4	1,7	0,8	0,5	0,1	0,2	0,1	
<b>18 Örebro</b>	1,8	1,0	1,0	1,5	1,6	1,5	1,0	0,6	0,7	
<b>19 Västmanlands</b>	0,4	0,6	0,4	0,6	0,9	1,0	2,5	0,4	1,1	
<b>20 Dalarnas</b>	1,3	0,4	0,6	0,3	0,1	0,2	0,1	0,1	0,1	
<b>21 Gävleborgs</b>	11,7	0,2	0,3	0,1	0,1	0,2	0,1	0,1	0,1	
<b>22 Västernorrlands</b>	0,3	0,1	0,2	0,0	0,3	0,5	0,6	1,6	0,2	
<b>23 Jämtlands</b>	0,2	0,0	0,1	0,2	0,0	0,1	0,2	0,3	0,4	
<b>24 Västerbottens</b>	0,6	0,2	0,1	0,0	0,1	0,4	1,3	3,4	2,6	
<b>25 Norrbottens</b>	24,5	24,0	7,4	2,4	6,1	6,5	7,1	1,9	1,7	

Källor: Socialstyrelsen (2006a, 2006b, 2007a, 2008a, 2008b 2008c) samt korrespondens med Socialstyrelsen/Epidemiologiskt Centrum.

Om uppgift om ”Yttre orsak till sjukdom och död” saknas för ett vårdtillfälle kan vi inte bedöma om vården är till följd av vägtrafikskada eller ej. Vi kommer således att underskatta den totala vården om vi bara använder datamaterialet utan korrigering. Vi har inga skäl att tro att ”Yttre orsak till sjukdom och död” skulle

<sup>11</sup> Se Socialstyrelsen (2006a, 2006b, 2007a, 2008a, 2008b)

saknas mer eller mindre ofta för trafikskadade jämfört med andra patientkategorier. Det är därför möjligt att med kunskap om hur ofta "Yttre orsak till sjukdom och död" saknas, räkna upp antalet svårt skadade i vägtrafiken.

Bortfallskorrigerering har gjorts så att skadetalen för varje år och län uppräknats till att motsvara noll procents bortfall (100 procents täckningsgrad). I de fall bortfallen är stora innebär detta givetvis en avsevärd osäkerhet i den redovisade statistiken. För att underlätta bedömningar av hur stor denna osäkerhet är redovisas i tabellbilagan statistik även för okorrigerade skadetall, vårdtider etc.

Från och med år 2003 redovisar Socialstyrelsen/Epidemiologisk Centrum bortfall av yttre orsak även per kön och från och med år 2004 också per några valda åldersgrupper. En undersökning av dessa bortfall visar att de är mycket likartat fördelade inom länen och för de olika åren både ifråga om kön och ålder. Vid ovan beskrivna uppräkningsavskattningar av skadetall har därför antagits att så är fallet för hela den undersökta perioden, det vill säga skadetall relaterade till kön och ålder har räknats upp med samma riks- respektive länsuppräkningsantal för båda könen och alla åldrar.

#### **7.4 Klassificering av trafikantgrupper efter kod för yttre orsak till sjukdom och död avseende vägtrafikskador**

Underlaget för statistiken som presenteras i föreliggande rapport är ett urval ur PAR av vårdtillfällen med inskrivningsår 1998-2006 och med någon av följande koder för "Yttre orsak till sjukdom och död" avseende vägtrafikskador:

**Tabell 7.4.1: Koder för yttre orsak till sjukdom och död avseende vägtrafikskador.**

Orsakskod	Beskrivning
V01-V09	Fotgängare
V10-V19	Cyklist
V20-V29	Motorcyklist (inkl. mopedist)
V30-V39	Person i trehjuligt motorfordon
V40-V49	Person i personbil
V50-V59	Person i lätt lastbil
V60-V69	Person i tung lastbil
V70-V79	Person i buss
V802-V805	Ryttare el. person i åkdon draget av djur i kollision med fordon
V82	Person i spårvagn
V830-V833	Person i industrifordon skadad i trafikolycka
V840-V843	Person i jordbruksfordon skadad i trafikolycka
V850-V853	Person i specialfordon skadad i trafikolycka
V860-V863	Person i terrängfordon skadad i trafikolycka
V870-V879	Person med okänt transportsätt i trafikolycka
V892,V893,V899	Person i ospecificerad fordonstyp i trafik

Källa: Socialstyrelsen (1996)

Urvalet omfattar således endast vårdtillfällen orsakade av *vägtrafikolyckor* och inte exempelvis skadade i tåg, ryttare eller personer i olika fordon i bruk utanför vägtrafikområdet.

I den statistiska redovisningen har trafikantkategorierna ovan aggregerats till följande trafikantgrupper:

**Tabell 7.4.2: Klassificering av trafikantgrupper efter kod för yttre orsak till sjukdom och död avseende vägtrafikskador.**

Orsakskod	Trafikantgrupp
V01-V09	Fotgängare
V10-V19	Cyklist
V20-V29	MC-Moped
V40-V49	Personbil
V50-V69	Lastbil
V70-V79	Buss
Övriga	Annat eller okänt

## 7.5 Klassificering av skadediagnoser

Statistiken om skadediagnoser som presenteras i föreliggande rapport grundas på kodade uppgifter i PAR om den sjukdomsdiagnos (huvuddiagnosen) som anger huvudorsaken till patientens sjukhusvistelse vid det första vårdtillfället för en olycka (som denna definieras i föreliggande studie – se avsnittet ”Urval och bearbetningar”). Utifrån beskrivningar av sjukdomsdiagnoser som utges av Socialstyrelsen (Socialstyrelsen, 1996), har följande sammanställning gjorts av sjukdomskoder som kan vara aktuella för vård av vägtrafikskadade<sup>12</sup>:

**Tabell 7.5.1: Uppdelning av vissa diagnoser på kroppsdel.**

Typ-Kod	Diagnos	Platsskod (ental)				
		1	2	3	4	5
		Huvud /skalle	Hals/bål /bäcken	Arm	Ben	Bland/ odef /odelad
1	Frakturer	S02,T902	S12,S22,S32,T08,T021,T911-912	S42,S52,S62,T10,T022,T024,T921-922	S72,S82,S92,T12,T023,T025,T931-932	T020,T026-029,T142
5	Luxationer	S030-033	S130-133,S230-232,S330-333,T031	S430-433,S530-531,S630-632,T032,T112	S730,S830-831,S930-931,T033,T132	T030,T034,T038-039,T092,T143
6	Distorsioner	S034-035	S134-136,S233-235,S334-337	S434-437,S532-534,S633-637	S731,S832-837,S932-936	
7	Hjärnskakning	S060	-	-	-	-
8	Inre skador	-	S26-27,S35-37,T065	-	-	-
9	Sårskador	S01	S11,S21,S31,T011,T091	S41,S51,S61,T012,T111	S71,S81,S91,T013,T131	T010,T016,T018-019,T141
10	Blodkärlskador		S15,S25,S35	S45,S55,S65,T114	S75,S85,S95,T134	T063,T145
11	Sena besvär	T90	T91	T92	T93	T94-95,Y85
12	Ytliga skador	S000,S002-009	S101,S107-109,S201,S203-208,S307-309,T001,T090	S407-409,S507-509,S607-609,T002,T110	S707-709,S807-809,S907-909,T003,T130	T000,T006,T008-009,T140
13	Krosskador	S001	S100,S200,S202,S280,S300-302	S400,S500-501,S600-602	S700-701,S800-801,S900-903	
14	Klämskador	S07	S17,S281,S38,T041	S47,S57,S67,T042	S77,S87,S97,T043	T040,T044,T047-049,T147

<sup>12</sup> Sammanställningen erhållen från Jörgen Larsson, VTI

Typ-Kod	Diagnos	Platsskod (ental)				
		1	2	3	4	5
		Huvud /skalle	Hals/bål /bäcken	Arm	Ben	Bland/ odef ./odelad
15	Brännskador	T200-203, T260-264	T204-207, T210-214, T270-273, T280-284	T220-223, T230-233	T240-243, T250-253	T290-293, T300-303, T31
16	Nerv- /ryggmärgsk.	S04	S14,S24,S34, T094	S44, S54, S64,T113	S74, S84, S94, T133	T061- 062,T093- 094, T144
50	Andra el. ospec	S05, S061- 069, S08-09, T15-16, T170-171, T180	S16,S18-19, S29,S39, T065,T095- 099, T172, T181- 189,T19, T214-217	S46,S48-49, S56,S58-59, S66,S68- 69,T050- 052, T115- 119,T173- 178, T224- 227,T234- 237	S76, S78- 79, S86, S88-89 S96, S98- 99, T053-055, T135-139, T244-247, T254-257	allt annat

Källa: Socialstyrelsen (1996)

Utifrån detta schema har skapats de skadediagnosgrupper som redovisas i denna rapport, det vill säga följande:

**Tabell 7.5.2: Skadediagnosgrupper som redovisas i rapporten.**

Skadediagnosgrupp
Fraktur hals/bål/ bäcken/skalle
Fraktur arm/ben
Luxation, Distorsion
Hjärnskakning
Inre skador
Sår-, kross-, ytliga skador
Andra/Ospec skador







SIKA är en myndighet som arbetar inom transport- och kommunikationsområdet. Våra huvudsakliga uppgifter är att göra analyser, nulägesbeskrivningar och andra utredningar åt regeringen, att utveckla prognos- och planeringsmetoder och att ansvara för den officiella statistiken.

Utredningarna publiceras i serierna *SIKA Rapport* och *SIKA PM*. Statistiken publiceras i serien *SIKA Statistik*. Samtliga publikationer finns tillgängliga på SIKA:s webbplats [www.sika-institute.se](http://www.sika-institute.se).



Statens institut för kommunikationsanalys  
Akademigatan 2, 831 40 Östersund  
Telefon 063-14 00 00  
Fax 063-14 00 10  
e-post [sika@sika-institute.se](mailto:sika@sika-institute.se)  
[www.sika-institute.se](http://www.sika-institute.se)

