

Inrikes och utrikes trafik med svenska lastbilar, år 2007



Swedish national and international road goods transport, year 2007

Inrikes och utrikes trafik med svenska lastbilar, år 2007

Swedish national and international road goods transport, year 2007

SIKA Statistik är SIKAs publikationsserie för års- och kvartalsstatistik. Statistiken omfattar huvudområdena: Vägtrafik, Bantrafik, Sjöfart, Luftfart, Postverksamhet, Televerksamhet, Kommunikationsvanor samt Kollektivtrafik och samhällsbetalda resor. De senast publicerade rapporterna i serien *SIKA Statistik* är:

- 2007:15 Televerksamhet 2006
- 2007:16 Sjöfartsföretag 2005
- 2007:17 Färdtjänst och riksfärdtjänst 2006
- 2007:18 Postverksamhet 2006
- 2007:19 RES 2005-2006 – den nationella resvaneundersökningen
- 2007:20 Lokal och regional kollektivtrafik 2006
- 2007:21 Svenska och utländska fartyg i svensk regi 2006
- 2007:22 Person- och godstransporter på järnväg, 1 kv. 2007
- 2007:23 Inrikes och utrikes trafik med svenska lastbilar, första kvartalet 2007
- 2007:24 Utrikes och inrikes trafik med fartyg, första kvartalet 2007
- 2007:25 Fordon enligt vägtrafikregistret, andra kvartalet 2007
- 2007:26 Bantrafik 2005
- 2007:27 Person och godstransporter på järnväg, andra kvartalet 2007
- 2007:28 Utrikes och inrikes trafik med fartyg, andra kvartalet 2007
- 2007:29 Fordon enligt vägtrafikregistret, tredje kvartalet 2007
- 2007:30 Vägtrafikskador 2006
- 2007:31 Inrikes och utrikes trafik med svenska lastbilar, andra kvartalet 2007

- 2008:1 Utrikes och inrikes trafik med fartyg, 3 kv. 2007
- 2008:2 Bantrafik 2006
- 2008:3 Person och godstransporter på järnväg, 3 kv 2007
- 2008:4 Fordon enligt vägtrafikregistret, 4 kv och år 2007
- 2008:5 Inrikes och utrikes trafik med svenska lastbilar, 3 kv 2007
- 2008:6 Utrikes och inrikes trafik med fartyg, 4 kv 2007
- 2008:7 Person och godstransporter på järnväg, 4 kv 2007
- 2008:8 Inrikes och utrikes trafik med svenska lastbilar, 4 kv 2007
- 2008:9 Transportbranschen – hur står det till? 1997-2006
- 2008:10 Utrikes och inrikes trafik med fartyg 2007
- 2008:11 Svenska och utländska fartyg i svensk regi 2007
- 2008:12 Luftfart 2007
- 2008:13 Inrikes och utrikes trafik med svenska lastbilar, helår 2007

Ansvarig utgivare: Maria Melkersson
ISSN 1404-854X
ISSN 1653-1825

För information kontakta:

Statistikansvarig myndighet: Statens institut för kommunikationsanalys, SIKAs
Kontaktperson: Sara Berntsson
Telefon: 063-14 00 00, fax: 063-14 00 10
E-post: sika@sika-institute.se
Webbadress: www.sika-institute.se
Producent: Statistiska centralbyrån
Utgivningsdatum: 2008-06-18

Förord

När råvaror och konsumtionsvaror snabbt ska transporteras mellan producenter och konsumenter, är lastbilstransporter överlägsna i sin flexibilitet. Samtidigt är de negativa konsekvenserna av vägtransporter av gods väl kända och flitigt debatterade.

I denna rapport sammanfattas resultaten från urvalsundersökningen ”Inrikes och utrikes trafik med svenska lastbilar” för helåret 2007. Data samlas in via en enkätundersökning riktade till 12 000 svenskregistrerade lastbilar med maximilastvikt på minst 3,5 ton och som transporterar varor på väg. Totalt finns det ungefär 60 000 sådana lastbilar i Sverige.

Denna årsrapport har jämförts med tidigare utökats i den beskrivande delen. Dessutom inkluderas en sammanfattning av de utländska lastbilarnas transporter till och från Sverige.

SIKA är statistikansvarig myndighet på bland annat vägtrafikområdet, där en av produkterna är just ”Inrikes och utrikes trafik med svenska lastbilar”. Vår förhoppning är att rapporten ska vara ett användbart underlag för alla som är intresserade av att följa utvecklingen av lastbilstransporter inom och utanför Sverige.

Undersökningen har genomförts av SCB som också sammanställt statistiken, på uppdrag av SIKA. Louise Ahlin Fallberg har varit projektledare på SCB. Projektledare på SIKA har Fredrik Söderbaum och Sara Berntsson varit.

Östersund i juni 2008

Maria Melkersson
Statistikchef

Innehåll

SAMMANFATTNING	5
1 INLEDNING	7
1.1 Ekonomisk tillväxt och transporter	7
1.2 Transportarbete.....	8
2 LASTBILSTRAFIK 2007	9
2.1 Svenskregistrerade lastbilar.....	9
2.2 Inrikes lastbilstransporter	9
Godsmängder och transportsträckor.....	9
Fordonen.....	10
Transportavstånd	11
Regionala skillnader	12
Varugrupper.....	13
Farligt gods.....	14
2.3 Utrikes trafik med svenska lastbilar	15
3 UTLÄNDSKA LASTBILARS TRANSPORTER I SVERIGE	16
TABELLFÖRTECKNING	19
TABELLER MED OFFICIELL STATISTIK	23
DEFINITIONER	65
Storstadsområden och regioner	66
Regioner	67
Varugrupper enligt NST/R	68
FAKTA OM STATISTIKEN	69
Statistikansvar	69
EU-reglering	69
Uppgiftsskyldighet	69
Publicering.....	69
Definitioner	69
Population.....	70
Bortfall.....	70
Publikationer med anknytning.....	70

Sammanfattning

Godsmängden densamma, transportsträckorna ökar

De svenskregistrerade lastbilarna/dragbilarna med en maximilastvikt på minst 3,5 ton körde 2,8 miljarder kilometer år 2007 och transporterade 360 miljoner ton gods. Godsmängden har ökat något de senaste åren men har i princip varierat mellan 300 och 400 miljoner ton per år det senaste decenniet.

Svenskregistrerade lastbilar utför tio procent av transportarbetet utrikes

Svenska lastbilars utrikes transportarbete uppgick till 4,1 miljarder tonkilometer år 2007. Detta motsvarar tio procent av totalt transportarbete med svenskregistrerade lastbilar. De flesta svenska utrikestransporterna går till och från Norge, följt av Danmark och Finland.

Av det utrikes transportarbetet var 49 procent från Sverige till utlandet, 37 procent från utlandet till Sverige, fyra procent så kallad cabotage (inrikestrafik i annat land än Sverige) och resterande tio procent tredjelandstrafik.

Trä- och virkestransporter dominerar i godstransportarbetet

Förutom styckegods är det framförallt transporter av rundvirke och bearbetade trävaror, som står för det huvudsakliga transportarbetet i Sverige. Virket transporteras främst från skogslänen till hamnar och träindustri i samma eller närliggande län.

Mätt i ton utgjorde jord, sten, grus och sand en fjärdedel av den totalt transporterade godsmängden 2007. Andra betydelsefulla varugrupper var rundvirke, blandad last inkl. styckegods samt livsmedel och djurfoder.

Transporter av spannmål ökade kraftigt under 2007. Transportarbetet för spannmål har varit omkring 300 miljoner tonkilometer per år det senaste decenniet, men mellan 2006 och 2007 ökade det med nästan 85 procent till omkring 550 miljoner tonkilometer.

Farligt gods på vägarna minskar

Det har länge pågått arbete med att minska det farliga godset på vägarna. Under senare år har transportarbetet av farligt gods stadigt minskat och år 2007 transporterades 1,6 miljarder tonkilometer farligt gods, en minskning med 16 procent jämfört med 2006.

Utländska lastbilstransporter en stor del av det totala trafikarbetet i Sverige

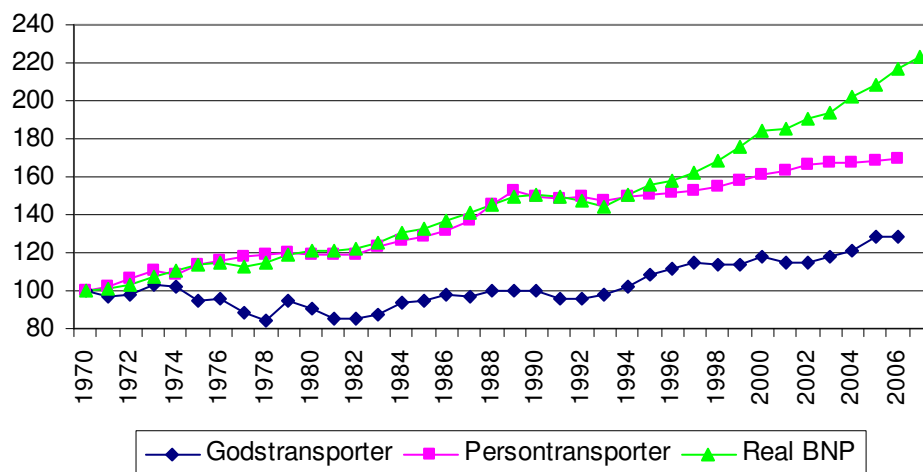
Enligt uppskattning utför de utlandsregistrerade lastbilarna omkring 17-18 procent av det totala trafikarbetet som utförs av svenska och utländska lastbilar i Sverige. Det är framförallt lastbilar registrerade i Norge, Finland och Danmark som utfört det största transportarbetet till och från Sverige.

1 Inledning

1.1 Ekonomisk tillväxt och transporter

Transportarbetet speglar i viss mån den ekonomiska utvecklingen. Mängden godstransporter som görs är betydligt mer konjunkturkänsligt än persontransporter. Inom EU-27 steg real BNP med i medeltal 2,4 procent per år mellan 1995 och 2006 medan godstransportarbetet ökade med i genomsnitt 2,8 procent per år. I Sverige steg BNP med 3,0 procent per år mellan 1995 och 2007 medan godstransportarbetet ökade med 1,5 procent per år. Trots att BNP ökade snabbare i Sverige än i övriga Europa så ökade alltså godstransportarbetet i Sverige långsammare.

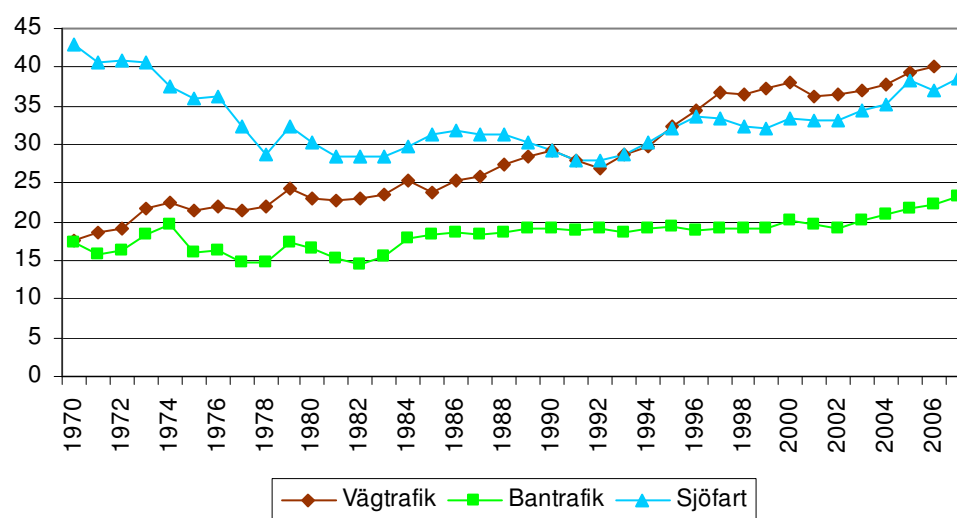
I Figur 1 visas utvecklingen av real BNP, persontransportarbetet (mätt i personkilometer) samt godstransportarbetet (mätt i tonkilometer) sedan år 1970. Real BNP och persontransportarbetet utvecklades i samma takt till mitten av 1990-talet, därefter har real BNP ökat snabbare. Godstransportarbetet har ökat med 28 procent sedan 1970 och persontransportarbetet med 69 procent.



Figur 1. Utvecklingen av gods- och persontransportarbete mellan 1970 och 2007 i Sverige. Index (1970=100). Källa: SIKA samt real BNP från SCB.

1.2 Transportarbete

I Figur 2 visas utvecklingen för gods fraktat på väg, med järnväg respektive med sjöfart.¹ Godstransporter på väg har ökat stadigt under perioden som visas. År 1970 var de tre transportslagens respektive ”marknadsandel” för vägtrafik 23 procent, bantrafik 22 procent och sjöfart 55 procent. År 2006 (senaste året med siffror för alla trafikslag) är motsvarande marknadsandelar 40 procent på väg, 22 procent med järnväg och 37 procent med sjöfart. I Sverige går en förhållandevis hög andel av det totala transportarbetet på järnväg, 22 procent. Motsvarande andel för hela EU-25 är omkring tio procent.² Detta beror i huvudsak på att mycket av de tunga malmtransporterna inom och genom Sverige sker på järnväg.



Figur 2. Utvecklingen av svenskt godstransportarbete 1970-2007, miljarder tonkilometer. Källa: SIKA³

Godstrafiken på väg, mätt i tonkilometer, ökade med över 46 procent inom EU-27 mellan 1995 och 2006.⁴ Motsvarade ökning för svenskregistrerade lastbilar var betydligt lägre, omkring 24 procent. Bantrafiken ökade med 12 procent i EU-27 under samma period. I Sverige var ökningen ett par procentenheter högre.

¹ Godstransporter med flyg är fortfarande en mindre del men dock ökande de senaste åren. Det finns inte statistik för godstransport med flyg och därför utesluts de ur jämförelsen.

² Panorama of Transport. Eurostat, Statistical books, Edition 2007. Publikationen innehåller endast information om EU-25.

³ Transporter med svenskregistrerade lastbilar med maximilastvikt om minst 3 500 kg. Urval och definitioner har ändrats 1997/1998 och 1999/2000.

⁴ Energy & Transport in figures 2007. Statistical pocket book. European Union, European Commission, Directorate-General for Energy and Transport in co-operation with Eurostat.

2 Lastbilstrafik 2007

2.1 Svenskregistrerade lastbilar

Undersökningen ”Inrikes och utrikes trafik med svenska lastbilar” som presenteras i föreliggande rapport, är en urvalsundersökning. Den är begränsad till svenskregistrerade lastbilar med en maximilastvikt på över 3,5 ton och som transporterar varor på väg.⁵

De svenskregistrerade lastbilarna används både i inrikes och utrikes trafik. Lastbilarna genomförde under 2007 närmare 38 miljoner transporter av vilka över 98 procent var inrikes det vill säga med både start- och målpunkt inom Sverige. Det totala trafikarbetet uppgick till drygt 2 800 miljoner kilometer, vilket är ungefär 70 000 varv runt jorden.⁶ I dessa transporter fraktades totalt 360 miljoner ton gods.

Under 2007 uppgick de svenskregistrerade lastbilarnas totala transportarbete till drygt 40,5 miljarder tonkilometer, vilket är en liten ökning jämfört med föregående år. Om man antar att varje svensk väger i medeltal 60 kilo och att Sverige har 9 miljoner invånare så motsvarar transportarbetet med svenska lastbilar transporten av hela svenska folket mellan Ystad och Haparanda tur och retur 22 gånger.⁷

2.2 Inrikes lastbilstransporter

Godsmängder och transportsträckor

Omkring 90 procent av transportarbetet under 2007 var inrikes trafik, det vill säga transporter med start- och målpunkt inom Sverige. Detta innebär att svenska lastbilars transportarbete inom landet uppgick till drygt 36 miljarder tonkilometer år 2007.

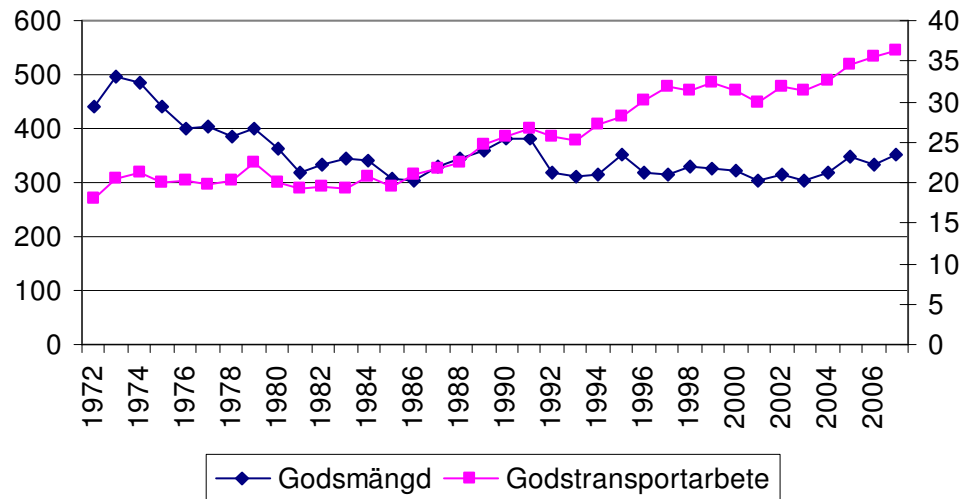
I Figur 3 ser vi att mängden gods som transporterats årligen legat mellan 300 och 400 miljoner ton per år sedan slutet av 1970-talet. De senaste åren har mängden legat omkring 350 miljoner ton årligen.

⁵ I Sverige finns idag omkring en halv miljon registrerade lastbilar. Av dem är 16 procent, knappt 60 000 sådana att de ingår i denna undersöknings urvalsram. Vissa typer av lastbilar är undantagna från urvalsramen, till exempel väghållningsfordon, polis- och brandkårsfordon, inte heller fordon med arbetskod för plogning, sandning eller militärfordon ingår i lastbilsundersökningen. Se vidare ”Fakta om statistiken”.

⁶ Jordens omkrets vid ekvatorn är 40.076,5 km.

⁷ Avståndet Ystad - Haparanda är knappt 1 700 km.

Transportarbetet som mäts i tonkilometer har ökat relativt stadigt sedan slutet av 1980-talet. År 2007 uppgick transportarbetet inrikes till drygt 36 miljarder tonkilometer. Att godstransportarbetet ökar vid relativt konstanta godsmängder innebär att godset i genomsnitt transporteras allt längre sträckor. Den yrkesmässiga trafiken utför majoriteten av transportarbetet, 93 procent, och resterande sju procent står firmabilstrafiken för.



Figur 3. Godsmängd (miljoner ton, vänster axel) och transportarbete (miljarder tonkilometer) med lastbil inom Sverige år 1972-2007⁸.
Källa: Olika års- och kvartalsrapporter från SCB (tidigare år) och SIKA (senare år).

Fordonen

I Figur 4 visas transportarbetet fördelat på lastbilarnas maximilastvikt. Åren 2000 och 2007 jämförs. Undersökningen ”Inrikes och utrikes trafik med svenska lastbilar” har genomförts på samma sätt sedan 2000 och åren är därför möjliga att jämföra.

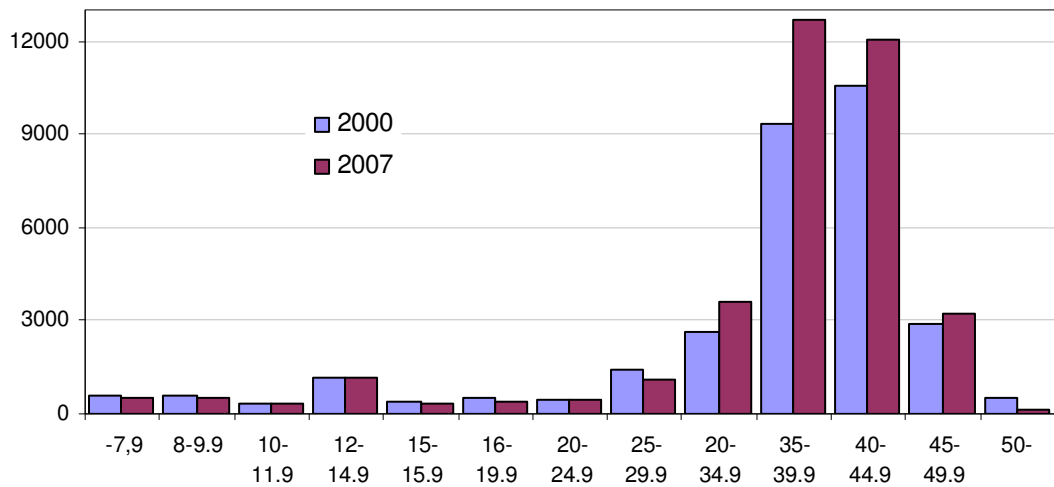
Ökningen av transportarbetet mellan år 2000 och 2007 har främst skett bland de fordon med hög maximilastvikt, framförallt i klasserna med en maximilastvikt mellan 25 och 35 ton. Undantaget är fordon som kan ta en maximilastvikt över 50 ton. Många EU-länder har restriktioner som gäller fordon som tar maximilastvikt över 50 ton.⁹ I vissa fall tillåts de tyngsta lastbilarna inte alls och i andra fall endast på vissa typer av vägar.

Från fordonsstatistiken vet vi också att de lastbilar som ökar sin andel av beståndet är de allra tyngsta (med totalvikt över 26 ton). Dessa riktigt tunga lastbilar har på bara tio år ökat sin andel av de tunga lastbilarna från tio procent till över 35 procent av beståndet.¹⁰ När man mäter i transportarbete utför lastbilar med totalvikt på 55 ton eller mer hela 88 procent av transporterarna år 2007.

⁸ Transporter med svenskregistrerade lastbilar med maximilastvikt på minst 3 500 kg. År 1988, 1989, 1991, 1992, 1994 har imputerade kvartalsdata använts. Urval och definitioner har ändrats 1997/1998 och 1999/2000. Se närmare ”Beskrivning av statistiken” som publiceras på SIKAs hemsida, www.sika-institute.se.

⁹ Energy and transport in figures 2007. Part 3 Transport. European Commission.

¹⁰ Se SIKAs årsstatistik över svenskregistrerade fordon i ”Fordon 2007”.



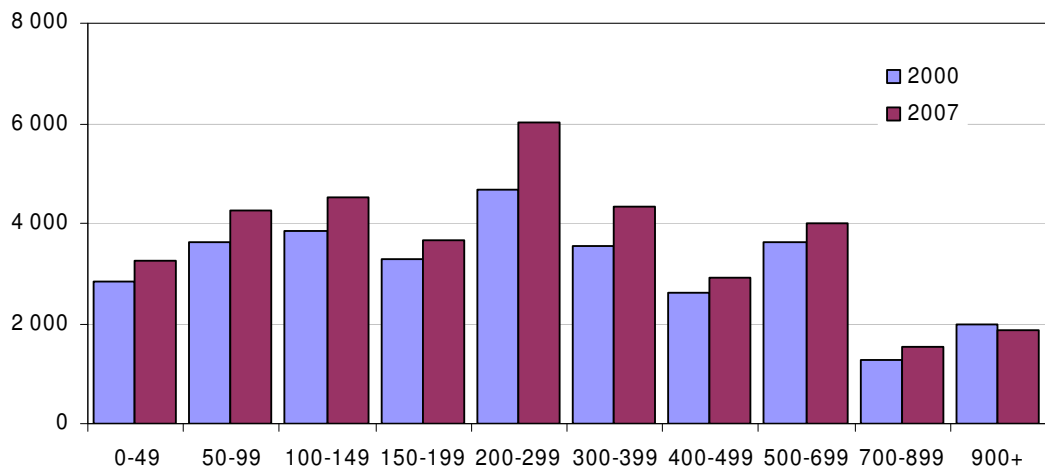
Figur 4. Transportarbete med svenska lastbilar fördelade på maximilastvikt år 2000 jämfört med 2007. Miljoner tonkilometer. Källa: SIKA

De vanligaste lastbilarna för det inrikes transportarbetet är ett till två år gamla och har en maximilastvikt på mellan 35-45 ton. Det vanligaste antalet axlar är sju och hela 69 procent av allt inrikes transportarbete under 2007 utfördes av lastbilar med totalvikt över 55 ton.

Transportavstånd

I Figur 5 visas transportarbetet fördelat på transportavståndet. Mellan år 2000 och 2007 ökade transportarbetet mest på medellånga körsträckor mellan 20 och 30 mil jämfört med år 2000. På de allra längsta körsträckorna, över 90 mil, har det inrikes transportarbetet minskat. Sträckan 20-30 mil är den vanligaste för inrikes transportarbete.

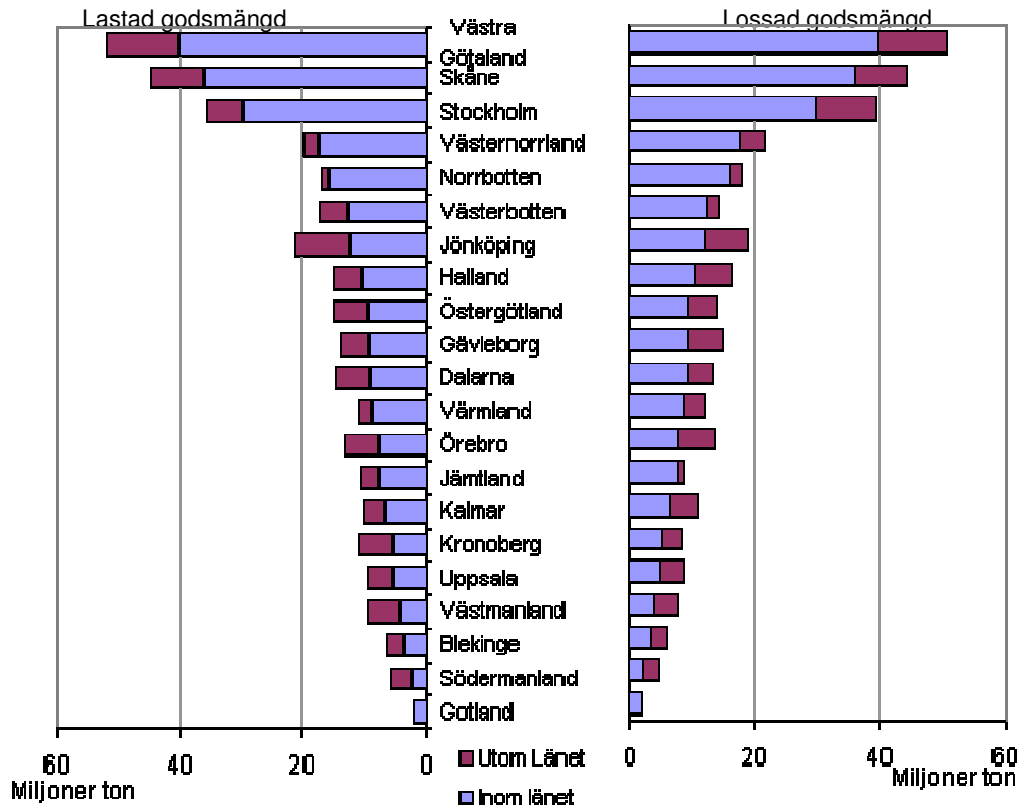
Lastbilstrafiken utan last, så kallade tomkörningar, uppgick till 573 miljoner kilometer år 2007. Av lastbilarnas totala körsträckor beräknas 23 procent av sträckan vara tomkörningar för inrikes körningar.



Figur 5. Transportarbete med svenskregistrerade lastbilar 2000 jämfört med 2007 beroende på körsträcka i kilometer. Källa: SIK A

Regionala skillnader

Lastad och lossad godsmängd i miljoner ton per län visas i Figur 6. Som vi ser är den övervägande delen av transportererna inom det egna länet, totalt fraktades 72 procent av allt gods inom det egna länet 2007. En mycket hög andel av det som lastas och lossas i Norrbotten transporteras inom länet (93 respektive 87 procent). Exempel på län med främst transporter till destinationer utanför det egna länet är Västmanland, Södermanland, Uppsala, Jönköpings och Örebro län.



Figur 6. Lastade och lossade godsmängder med svenska lastbilar, transporterade inom respektive utom länet år 2007.

Det transporteras drygt fyra miljoner ton mer gods *till* Stockholms län än *från* Stockholms län med lastbil. Stockholm är därmed det län med störst differens mellan skickat och mottaget gods. I Västerbottens och Kronobergs län transporterades betydligt mer från länen än vad som mottogs. Även Västernorrland hade ett stort positivt netto av mottaget gods.

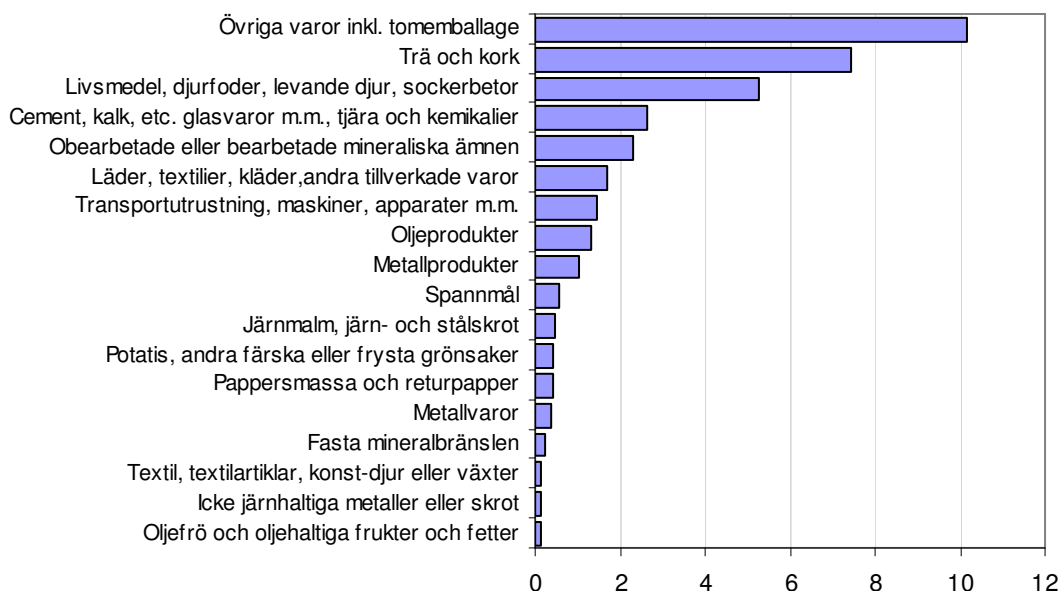
Varugrupper

Fördelningen av transporter med lastbil på olika varugrupper visas i Figur 7. Varugruppen med störst transportarbete 2007 var "Övriga varor inkl. tomemballage" som inkluderar styckegods, sopor, avfall och snö. För styckegods är transportsträckorna betydande.

"Trä och kork" är den varugrupp som står för den näst största andelen av transportarbetet. De största volymerna inom varugruppen består av rundvirke. Transportsträckorna är relativt långa, men de är i genomsnitt kortare för rundvirke än för bearbetade trävaror. Transportarbetet för trävaror har ökat stadigt sedan 1990. Sedan år 2000 har transportarbetet för varugruppen ökat med över 15 procent.

Den tredje största varugruppen när det gäller transportarbete är livsmedel. Transportarbetet för denna livsmedelsgrupp har ökat med 13 procent sedan år 2000.

Transportarbetet för spannmål har varit omkring 300 miljoner tonkilometer per år det senaste decenniet, men mellan 2006 och 2007 ökade det med nästan 85 procent till omkring 550 miljoner tonkilometer.



Figur 7. Inrikes godstransporter med svenska lastbilar fördelat på varugrupper år 2007. Transportarbete i miljarder tonkilometer. Källa: SIKA

Transportarbetet ökar över tiden för de flesta varugrupper, men det finns några få grupper där det minskat. Andra produkter för vilka transportarbetet inte ökat över tiden är natur och konstgödsel, samt obearbetade eller bearbetade mineraliska ämnen¹¹.

Mätt i ton utgjorde jord, sten, grus och sand en fjärdedel av den totalt transporterade godsmängden 2007. Andra betydelsefulla varugrupper var rundvirke, blandad last inklusive styckegods samt livsmedel och djurfoder.

Farligt gods

Vid jämförelse av respektive årsrapport avseende åren 2000-2007 transporterades mest farligt gods år 2003. Då uppskattas transportarbetet till omkring 2,3 miljarder tonkilometer. Därefter har transportarbetet med farligt gods minskat och uppgick år 2007 till 1,7 miljarder tonkilometer, varav 95 procent var inrikes transport. Över 70 procent av den totala mängden farligt gods utgjordes av brandfarliga vätskor. Jämfört med år 2006 har transportarbetet med farligt gods minskat med 16 procent.

Flera projekt syftar till att minska volymerna av farligt gods på vägarna. Under 2006 invigdes till exempel en transportled per järnväg mellan Gävle och Märsta, med pipeline till Arlanda, som ett led i att minska andelen farligt gods på vägarna. Liknande projekt planeras på flera andra platser (för mer information om farligt

¹¹ Tidsserier om detaljerade avståndsklasser finns att hämta på SIKAs hemsida, www.sika-institute.se

gods på vägarna se till exempel Räddningsverkets hemsida, www.raddningsverket.se).

2.3 Utrikes trafik med svenska lastbilar

Svenskregistrerade lastbilar kör ju även transporter till andra länder. Med ”utrikes trafik” avses transporter med start- eller målpunkt utanför Sverige. Sträckan som körs på svensk mark inkluderas av mättekniska skäl i den utrikes trafiken och utrikes transporten.

Svenska lastbilars utrikes transportarbete uppgick till 4,1 miljarder tonkilometer år 2007. Detta motsvarar tio procent av allt transportarbete med svenskregistrerade lastbilar. Av det totala utrikes transportarbetet var 49 procent från Sverige till utlandet, 37 procent från utlandet till Sverige, fyra procent så kallad cabotage (inrikestrafik i annat land än Sverige) och slutligen tio procent tredjelandstrafik (mellan två andra länder än Sverige).

Svenska lastbilar transporterade 3,7 miljoner ton gods från Sverige och 2,2 miljoner ton gods till Sverige från utlandet år 2007. Därutöver transporterades knappt en halv miljon ton som cabotage och 0,4 miljoner ton som tredjelandstrafik. Den transporterade godsmängden i utrikes trafik minskade totalt sett med drygt 15 procent mellan 2006 och 2007.

Närmare 68 procent av de svenska lastbilarnas transporterade godsmängd mätt i ton till utlandet går till Norge. Räknat i tonkilometer går knappt hälften av det totala utrikes transportarbetet från Sverige till Norge. Det är dessutom den trafik som har ökat mest de senaste åren.

De vanligaste lastbilarna för det utrikes transportarbetet är i huvudsak relativt nya lastbilar/dragbilar, med hög maximilastvikt, över 55 tons totalvikt och med 5-7 axlar som används för utrikestransporterna. Svenskregistrerade lastbilar med kombinationen 30-35 tons maximilastvikt och 5 axlar utför till exempel det största transportarbetet utomlands. De kör oftast en sträcka på mellan 50 och 100 mil per resa. Samma transportsträcka är också vanligast för de utrikes transporterna till Sverige, som utförs med svenska lastbilar.

De största transportvolymerna som transporterades från Sverige till utlandet under 2007, mätt i ton transporterat gods, var övriga varor (inkl. styckegods), trä och kork samt kläder och textilier. Varor som fraktades till Sverige från andra länder med svenska lastbilar var samma varugrupper.

3 Utländska lastbilars transporter i Sverige

En stor del av lastbilstransporterna i Sverige utförs av utlandsregistrerade bilar. För att uppskatta de utländska lastbilarnas trafik i Sverige har SCB på uppdrag av SIKA producerat ett PM avseende åren 2004 till 2006. Statistiken baseras på EU-ländernas inrapporterade uppgifter till Eurostat¹².

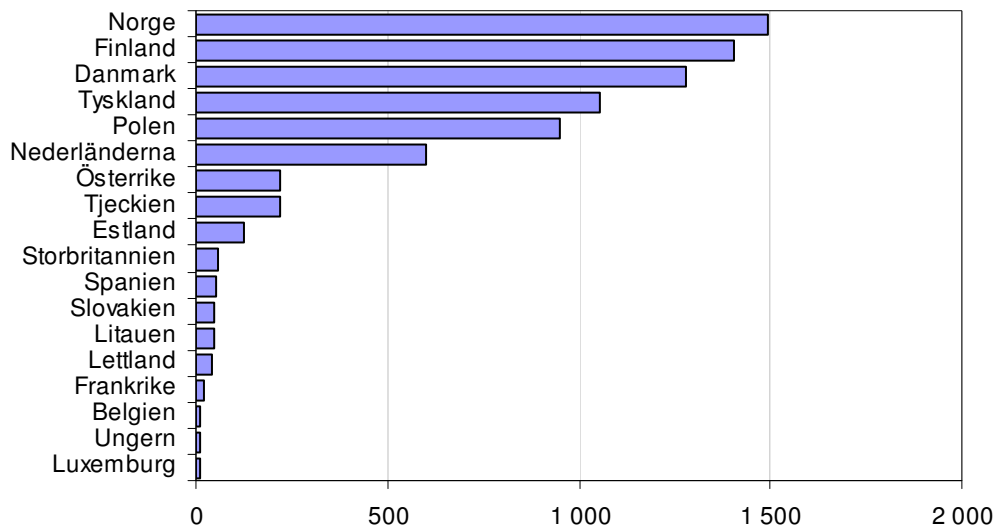
Jämförelser mellan åren är inte möjliga eftersom vi inte har kontroll över de ingående ländernas urvalsfel. De beräkningar som gjorts tyder dock på att det skett en ökning av trafikarbetet med utländska lastbilar mellan 2004 och 2006.

Enligt beräkningar utför de utlandsregistrerade lastbilarna omkring 17-18 procent av det totala trafikarbetet som utförs av svenska och utländska lastbilar i Sverige.¹³ Den korrekta siffran är dock egentligen högre eftersom uppgifter saknas från många länder. De länder som ingår i skattningen redovisas i Figur 8 nedan.

En del utlandsregistrerade bilar kör transporter inom Sverige under en kortare tid så kallad cabotage. Beräkningar visar att utlandsregistrerade lastbilars cabotage var ungefär 520 miljoner tonkilometer år 2006. Detta kan jämföras med svenska lastbilars cabotage som under 2007 uppgift till 152 miljoner tonkilometer.

¹² Källa Eurostat. Beräkningar baseras på aggregerade data över varutransporter på väg enligt EU-förordning EG 1172/98.

¹³ Transportarbetet inrikes för svenskregistrerade lastbilar med en maximilastvikt över 3,5 ton uppgick till drygt 35 miljarder tonkilometer 2006. Utlandsregistrerade bilar beräknades utföra omkring 7,7 miljarder tonkilometer till och från Sverige 2006 enligt SCB:s skattningar. Dessutom tillkommer cabotage som skattas till 0,5 tonkilometer. Vissa nationer, såsom Ryssland, ingår inte i skattningarna. Dessutom saknas uppgifter om transportvolymerna för transittrafiken, vilket gör att vi kan utgå från att trafiken med utlandsregistrerade bilar underskattas.



Figur 8. Totalt transportarbete inom Sverige av utrikes registrerade lastbilar år 2006, miljoner tonkilometer. Källa: SIKa (bearbetning av uppgifter från Eurostat).

Enligt beräkningar uppgick de utlandsregistrerade lastbilarnas transportarbete till omkring 7,7 miljarder tonkilometer inom Sverige år 2006. Norge är det land som utfört det största transportarbetet till och från Sverige år 2006 (20 procent) följt av Finland (18 procent), Danmark (17 procent) och Tyskland (14 procent).

Det transportarbete som utfördes med utlandsregistrerade lastbilar från utlandet till Sverige 2006 bestod till största delen av "läder, textilier, kläder, andra tillverkade varor" samt "andra kemikalier än kolbaserade kemikalier och tjära" samt "övriga varor". Transportarbetet från Sverige till utlandet bestod till största delen av "läder, textilier, kläder, andra tillverkade varor", "trä och kork" samt "övriga varor".

Sett till transporterad vikt från Sverige till utlandet kördes de största mängderna gods med lastbilar från Norge, Danmark och Tyskland. Lastbilar registrerade i Tyskland stod för den största delen, 38 procent, av transportarbetet avseende cabotage i Sverige 2006.

Tabellförteckning

Tables

Inrikestrafik

Tabell

1. Svenska lastbilars godstransporter under 2007

2. Inrikes godstransporter med svenska lastbilar fördelat på ekipagets totalvikt, maximilastvikt, antal axlar samt lastbilens/dragbilens ålder. År 2007

3. Inrikes godstransporter med svenska lastbilar fördelat på körsträcka, transportarbete och antal transporter fördelat efter ekipagets antal axlar. År 2007

4. Inrikes godstransporter med svenska lastbilar i ton och ton-km efter transportavstånd. År 2007

5A. Inrikes godstransporter med svenska lastbilar. Lastade och lossade godsmängder efter län samt efter destination resp. ursprung. År 2007

5B. Inrikes godstransporter med svenska lastbilar fördelat på län. Totalt. Kvantitet i 1 000-tal ton. År 2007

5C. Inrikes godstransporter med svenska lastbilar fördelat på län. Totalt. Miljoner tonkm. År 2007

6A. Inrikes godstransporter med svenska lastbilar fördelat på varugrupper och transportavstånd. Totalt. Kvantiteter i 1 000-tal ton. År 2007

6B. Inrikes godstransporter med svenska lastbilar fördelat på varugrupper och transportavstånd. Totalt. Tonkilometer i miljoner. År 2007

National transport

Table

1. Transport of goods by road by Swedish registered lorries, year 2007

2. National road goods transport with Swedish registered lorries by maximum permissible weight, load capacity, axle configuration of the road train and the age of the vehicle. Year 2007

3. National road goods transport with Swedish registered lorries by kilometres driven, tonne-kilometres performed and number of haulages. Division by axle configuration. Year 2007

4. National road goods transport with Swedish registered lorries in tonnes and tonne-kilometres by length of haul. Year 2007

5A. National road goods transport with Swedish registered lorries. Loaded and unloaded goods, with confidence intervals, by county and some city areas by destination and origin of the haulages respectively. Year 2007

5B. National road goods transport with Swedish registered lorries by county. Total. Quantity in 1 000 tonnes. Year 2007

5C. National road goods transport with Swedish registered lorries by county. Total. Million tonne-kilometres. Year 2007

6A. National road goods transport with Swedish registered lorries by NST/R commodity groups and length of haul. Total. Quantity in 1 000 tonnes. Year 2007

6B. National road goods transport with Swedish registered lorries by NST/R commodity groups and length of haul. Total. Million tonne-kilometres. Year 2007

6C. Inrikes godstransporter med svenska lastbilar fördelat på varugrupper och transportavstånd. Totalt. Körda kilometer i 1 000-tal. År 2007	6C. National road goods transport with Swedish registered lorries by NST/R commodity groups and length of haul. Total. Distance in 1 000 kilometres. Year 2007
6D. Inrikes godstransporter med svenska lastbilar fördelat på varugrupper och transportavstånd. Totalt. Antal transporter i 1 000-tal. År 2007	6D. National road goods transport with Swedish registered lorries by NST/R commodity groups and length of haul. Total. Number of haulages in thousands. Year 2007
7. Inrikes godstransporter med svenska lastbilar fördelat på ADR/ADR-S-klassificering. Transporterad godsmängd, transportarbete, körda kilometer och antal transporter. År 2007	7. National road goods transport with Swedish registered lorries according to ADR/ADR-S. Tonnes, tonne-kilometres, kilometres driven and number of haulages. Year 2007
8. Inrikes godstransporter med svenska lastbilar. Transporterad godsmängd, transportarbete och körsträcka efter lasttyp. År 2007	8. National road goods transport with Swedish registered lorries. Goods carried, tonne-kilometres performed and kilometres driven with load. Distribution by cargo types. Year 2007
9. Inrikes godstransporter med svenska lastbilar i yrkesmässig trafik med transporterade ton och transportarbete efter typ av transportsäljande/-förmedlande företag. År 2007	9. National road goods transport with Swedish registered lorries operated for hire and reward in tonnes and tonne-kilometres by type of transport selling firm. Year 2007
Utrikestrafik	International transport
10. Utrikes godstransporter med svenska lastbilar fördelat på ekipagets totalvikt, maximilastvikt, antal axlar samt lastbilens /dragbilens ålder. År 2007	10. International road goods transport with Swedish registered lorries by maximum permissible weight, load capacity, axle configuration of the vehicle combination and the age of the vehicle. Year 2007
11A. Utrikes godstransporter med svenska lastbilar fördelat på importländer. Transporterad godsmängd, transportarbete, körda kilometer och antal transporter. År 2007	11A. International road goods transport with Swedish registered lorries according to import-countries. Tonnes, tonne-kilometres, kilometres driven and number of haulages. Year 2007
11B. Utrikes godstransporter med svenska lastbilar fördelat på exportländer. Transporterad godsmängd, transportarbete, körda kilometer och antal transporter. År 2007	11B. International road goods transport with Swedish registered lorries according to export-countries. Tonnes, tonne-kilometres, kilometres driven and number of haulages. Year 2007
12. Utrikes godstransporter med svenska lastbilar fördelat på transportavstånd. Transporterad godsmängd, transportarbete, körda kilometer och antal transporter. År 2007	12. International road goods transport with Swedish registered lorries according to length of haul. Tonnes, tonne-kilometres, kilometres driven and number of haulages. Year 2007
13A. Utrikes godstransporter med svenska lastbilar fördelat på varugrupper. Från Sverige till utlandet. Kvantiteter i 1 000-tal ton och miljoner ton-km. År 2007	13A. International road goods transport with Swedish registered lorries by NST/R commodity groups. From Sweden to abroad. Quantity in 1 000 tonnes and million tonne-kilometres. Year 2007
13B. Utrikes godstransporter med svenska lastbilar fördelat på varugrupper. Från utlandet till Sverige. Kvantiteter i 1 000-tal ton och miljoner ton-km. År 2007	13B. International road goods transport with Swedish registered lorries by NST/R commodity groups. From abroad to Sweden. Quantity in 1 000 tonnes and million tonne-kilometres. Year 2007

14A. Utrikes godstransporter med svenska lastbilar. Godsmängd fördelad efter avsändarland och avlastningsregion i Sverige. Kvantitet i 1 000-tal ton. År 2007

14A. International road goods transport with Swedish registered lorries. Goods divided by dispatching country and import region in Sweden. Quantity in 1 000 tonnes. Year 2007

14B. Utrikes godstransporter med svenska lastbilar. Godsmängd fördelad efter mottagarland och pålastningsregion i Sverige. Kvantitet i 1 000-tal ton. År 2007

14B. International road goods transport with Swedish registered lorries. Goods divided by receiving country and export region in Sweden. Quantity in 1 000 tonnes. Year 2007

15A. Utrikes godstransporter med svenska lastbilar. Transportarbete fördelat efter avsändarland och avlastningsregion i Sverige. Miljoner ton-km. År 2007

15A. International road goods transport with Swedish registered lorries. Tonne-kilometres divided in dispatching country and import region in Sweden. Million tonne-kilometres. Year 2007

15B. Utrikes godstransporter med svenska lastbilar. Transportarbete fördelat efter mottagarland och pålastningsregion i Sverige. Miljoner ton-km. År 2007

15B. International road goods transport with Swedish registered lorries. Tonne-kilometres divided in receiving country and export region in Sweden. Million tonne-kilometres. Year 2007

16A. Utrikes godstransporter med svenska lastbilar. Godsmängd till Sverige fördelad på avsändarland och varukategori. Kvantitet i 1 000-tal ton. År 2007

16A. International road goods transport with Swedish registered lorries. Goods to Sweden divided according to dispatching country and commodity groups. Quantity in 1 000 tonnes. Year 2007

16B. Utrikes godstransporter med svenska lastbilar. Godsmängd från Sverige fördelad på mottagarland och varukategori. Kvantitet i 1 000-tal ton. År 2007

16B. International road goods transport with Swedish registered lorries. Goods from Sweden divided according to receiving country and commodity groups. Quantity in 1 000 tonnes. Year 2007

17A. Utrikes godstransporter med svenska lastbilar. Transportarbete utfört vid transporter till Sverige fördelad på avsändarland och varukategori i miljoner ton-km. År 2007

17A. International road goods transport with Swedish registered lorries. Tonne-kilometres performed during transport to Sweden divided according to dispatching country and commodity groups in million tonne-kilometres. Year 2007

17B. Utrikes godstransporter med svenska lastbilar. Transportarbete utfört vid transporter från Sverige fördelat på mottagarland och varukategori i miljoner ton-km. År 2007

17B. International road goods transport with Swedish registered lorries. Tonne-kilometres performed during transport from Sweden divided according to receiving country and commodity groups in million tonne-kilometres. Year 2007

18. Utrikes godstransporter med svenska lastbilar. Godsmängd fördelade på de av svenska lastbilar mest använda färjelinjerna. Kvantitet i 1 000-tal ton. År 2007

18. International road goods transport with Swedish registered lorries. The most important ferry lines used by Swedish lorries to/from Sweden or in/between other countries. Quantity in tonnes. Year 2007

TABELLER MED OFFICIELL STATISTIK

Samtliga tabeller i tabellbilagan finns i Excel-format på SIKA:s hemsida www.sika-institute.se. På hemsidan finns också tidsserier över transporterat gods efter detaljerade avståndsklasser.

1. Svenska lastbilers godstransporter under 2007

1. Transport of goods by road by Swedish registered lorries, year 2007

	2007	95 % konfidens- intervall	2006	95 % konfidens- intervall
Antal lastbilar, totalt	59 683		57 436	
Yrkesmässig trafik	43 120		40 782	
Firmabilstrafik	16 563		16 654	
Lastad godsmängd i 1 000-tal ton	360 122		342 262	
Inrikes trafik	353 384 ±	17 112	334 270 ±	16 592
därav				
Yrkesmässig trafik	316 659 ±	15 183	302 474 ±	15 612
Firmabilstrafik	36 725 ±	8 730	31 797 ±	6 499
Utrikes trafik	6 739 ±	758	7 992 ±	1 089
därav				
Från Sverige till utlandet	3 661 ±	514	4 593 ±	815
Från utlandet till Sverige	2 210 ±	296	2 512 ±	387
Cabotage	465 ±	123	481 ±	154
Tredjelandstrafik	402 ±	100	406 ±	77
Transportarbete i miljoner ton-km	40 525		39 899	
Inrikes trafik	36 375 ±	1 234	35 455 ±	1 312
därav				
Yrkesmässig trafik	33 822 ±	1 213	32 763 ±	1 294
Firmabilstrafik	2 554 ±	387	2 692 ±	373
Utrikes trafik	4 150 ±	382	4 444 ±	404
därav				
Från Sverige till utlandet	2 019 ±	218	2 150 ±	231
Från utlandet till Sverige	1 548 ±	185	1 626 ±	197
Cabotage	152 ±	42	164 ±	45
Tredjelandstrafik	430 ±	81	503 ±	96
Farligt gods, i 1 000-tal ton	11 782 ±	1 975	15 214 ±	3 042
därav				
Inrikes	11 604 ±	1 967	14 961 ±	3 034
Utrikes	178 ±	113	253 ±	167
Farligt gods, i miljoner tonkm	1 684 ±	263	2 030 ±	309
därav				
Inrikes	1 608 ±	256	1 914 ±	299
Utrikes	76 ±	48	117 ±	62
Körda kilometer i 1 000-tal km	2 827 352		2 704 228	
Inrikes trafik	2 522 181 ±	70 392	2 396 259 ±	62 979
därav				
Yrkesmässig trafik med last	1 697 327 ±	57 226	1 579 081 ±	50 160
Yrkesmässig trafik utan last	496 289 ±	21 727	486 491 ±	21 358
Firmabilstrafik med last	251 850 ±	29 595	261 971 ±	24 744
Firmabilstrafik utan last	76 715 ±	11 560	68 715 ±	9 363
Utrikes trafik	305 170 ±	24 738	307 969 ±	25 357
därav				
Tomkörningar	42 007 ±	5 924	40 720 ±	5 590

Antal transporter i 1 000-tal	37 914		36 257	
Inrikes trafik	37 317 ±	1 890	35 610 ±	1 882
därav				
Yrkesmässig trafik med last	19 145 ±	870	18 002 ±	983
Yrkesmässig trafik utan last	11 793 ±	700	11 456 ±	792
Firmabilstrafik med last	3 956 ±	694	3 908 ±	583
Firmabilstrafik utan last	2 423 ±	661	2 245 ±	499
Utrikes trafik	597 ±	56	647 ±	76
därav				
med last	416 ±	38	446 ±	52
utan last	181 ±	21	201 ±	30

2. Inrikes godstransporter med svenska lastbilar fördelat på ekipagets totalvikt², maximilastvikt, antal axlar samt lastbilens/dragbilens ålder. År 2007

2. National road goods transport with Swedish registered lorries by maximum permissible weight², load capacity, axle configuration of the vehicle combination and the age of the vehicle. Year 2007

	Godsmängd	Transportarbete	Körda kilometer	Antal transporter
	1 000 ton	Miljoner ton-km	1 000 km	1 000-tal
	Quantity	Tonne-km	Kilometres driven	Number of haulages
	1 000 tonnes	Million	1 000 kilometres	1 000
Totalvikt, ton¹				
<i>Total weight, tonnes¹</i>				
	-	-	-	-
6	5,9	-	-	-
	31 ±	56	2 ±	3
8	7,9	2 ±	3	2 211 ±
	112 ±	128	3 ±	2
10	9,9	3 ±	2	1 502 ±
	2 259 ±	779	149 ±	49
12	11,9	49 ±	108	72 594 ±
	3 582 ±	893	262 ±	108
18	17,9	108 ±	100	93 410 ±
	11 709 ±	1 943	795 ±	100
24	23,9	100 ±	172	237 005 ±
	11 709 ±	1 943	172	237 005 ±
32	31,9	172 ±	172	328 057 ±
	52 986 ±	9 304	1 712 ±	172
40	39,9	172 ±	68	328 057 ±
	12 797 ±	3 457	308 ±	68
44	43,9	68 ±	35	50 313 ±
	1 121 ±	1 348	53 ±	35
50	49,9	35 ±	143	6 408 ±
	12 535 ±	3 953	677 ±	143
55	54,9	143 ±	146	63 953 ±
	10 273 ±	3 847	574 ±	146
Totalt	245 980 ±	13 262	31 841 ±	1 238
	353 384 ±	17 112	36 375 ±	1 234
				2 522 181 ±
				70 392
				37 317 ±
				1 890
Maximilastvikt, ton				
<i>Load capacity, tonnes</i>				
	-	-	-	-
4	3,9	254 ±	190	23 ±
	4,9	1 327 ±	424	108 ±
5	5,9	722 ±	88 ±	32
	6,9	2 180 ±	726	121 ±
6	7,9	726 ±	121 ±	38
	7,9	2 521 ±	703	159 ±
7	9,9	703 ±	159 ±	43
	9,9	6 877 ±	1 318	544 ±
8	11,9	1 318 ±	544 ±	129
	11,9	4 957 ±	1 453	292 ±
10	14,9	1 453 ±	292 ±	58
	14,9	31 468 ±	8 445	1 127 ±
12	15,9	8 445 ±	1 127 ±	154
	15,9	9 626 ±	3 128	293 ±
15	19,9	3 128 ±	293 ±	70
	19,9	20 064 ±	4 187	408 ±
16	24,9	4 187 ±	408 ±	72
	24,9	6 705 ±	2 372	441 ±
20	29,9	2 372 ±	441 ±	111
	29,9	17 438 ±	4 540	1 121 ±
25	34,9	4 540 ±	1 121 ±	213
	34,9	42 286 ±	7 214	3 624 ±
30	39,9	7 214 ±	3 624 ±	391
	39,9	78 512 ±	7 760	12 673 ±
35	44,9	7 760 ±	7 760	913
	44,9	88 772 ±	7 663	12 028 ±
40	49,9	7 663 ±	7 663	917
	49,9	37 937 ±	6 787	3 206 ±
45	-	6 787 ±	3 206 ±	457
	-	718 ±	456	121 ±
50	-	456 ±	121 ±	64
Totalt	353 384 ±	17 112	36 375 ±	1 234
				2 522 181 ±
				70 392
				37 317 ±
				1 890
Antal axlar				
<i>Axle configuration</i>				
2	17 081 ±	1 897	1 194 ±	148
3	54 267 ±	9 576	1 723 ±	173
4	13 556 ±	2 980	428 ±	94
5	20 187 ±	4 542	1 436 ±	211
6	48 982 ±	7 512	4 281 ±	446
7	191 534 ±	11 572	26 186 ±	1 205
Mer än 7	7 776 ±	2 329	1 127 ±	289
Totalt	353 384 ±	17 112	36 375 ±	1 234
				2 522 181 ±
				70 392
				37 317 ±
				1 890

**Lastbilens/Drag-
bilens ålder, år**
*Age of the vehicle,
years*

0	11 957 ±	3 021	1 463 ±	318	90 778 ±	14 605	1 251 ±	288
1	49 853 ±	6 123	5 570 ±	610	330 706 ±	28 970	4 432 ±	521
2	44 096 ±	5 955	5 489 ±	611	335 541 ±	31 596	4 052 ±	571
3	41 736 ±	6 978	4 862 ±	569	297 292 ±	29 834	3 540 ±	518
4	41 360 ±	6 866	4 035 ±	499	269 264 ±	33 047	3 814 ±	613
5	27 167 ±	4 615	2 970 ±	414	203 561 ±	23 674	3 032 ±	547
6	26 218 ±	4 755	2 950 ±	408	222 153 ±	25 886	2 811 ±	502
7	26 131 ±	4 787	2 637 ±	402	197 058 ±	22 405	2 878 ±	447
8	24 559 ±	4 362	2 261 ±	407	176 763 ±	23 381	3 121 ±	562
9	13 833 ±	3 100	1 406 ±	271	102 356 ±	15 484	1 416 ±	293
10 eller mer	46 475 ±	9 359	2 732 ±	355	296 709 ±	39 359	6 970 ±	1 382
Totalt	353 384 ±	17 112	36 375 ±	1 234	2 522 181 ±	70 392	37 317 ±	1 890

1) Sändningsdata ligger till grund för denna tabell. *The table concerns data from the basic transport operations.*

2) Totalvikten avser totalvikt för hela ekipaget. *The maximum permissible weight concerns the whole vehicle combination.*

3. Inrikes godstransporter med svenska lastbilar fördelat på körsträcka, transportarbete och antal transporter efter ekipagets antal axlar. År 2007¹

3. National road goods transport with Swedish registered lorries by kilometres driven, tonne-kilometres performed and number of haulages. Division by axle configuration. Year 2007¹

	Körsträcka, 1 000 km <i>Kilometres driven, 1 000</i>		Transportarbete, miljoner ton-km <i>Tonne-km, million</i>		Antal transporter, 1 000-tal <i>Number of haulages, 1 000</i>				
Endast lastbil, totalt	768 172	±	49 682	3 130	±	225	19 777	±	1 701
därav med 2 axlar	397 014	±	42 141	1 192	±	148	7 174	±	792
därav med 3 axlar	334 416	±	30 600	1 716	±	173	10 830	±	1 519
därav med 4 axlar	36 741	±	7 621	221	±	53	1 773	±	409
därav med annat antal axlar	-		-	-		-	-		-
Lastbil med släp totalt	1 419 076	±	54 444	28 705	±	1 219	13 474	±	762
därav med 2 + 1 axlar	-		-	-		-	-		-
därav med 2 + 2 axlar	17 139	±	6 711	106	±	48	165	±	84
därav med 2 + 3 axlar	19 616	±	7 456	234	±	93	100	±	39
därav med 3 + 2 axlar	35 599	±	8 313	379	±	94	971	±	319
därav med 3 + 3 axlar	77 767	±	14 845	1 165	±	247	1 177	±	314
därav med 3 + 4 axlar	1 161 134	±	51 700	24 953	±	1 194	9 362	±	541
därav med annat antal axlar	107 821	±	17 170	1 868	±	332	1 701	±	350
Övriga kombinationer med lastbil totalt	28 227	±	9 462	605	±	213	238	±	113
därav med 2 + 1 axlar	-		-	-		-	-		-
därav med 2 + 2 axlar	1 687	±	3 197	19	±	37	14	±	27
därav med 2 + 3 axlar	3 758	±	4 094	44	±	55	12	±	12
därav med 3 + 2 axlar	2 003	±	2 038	50	±	61	50	±	71
därav med 3 + 3 axlar	12 157	±	5 433	297	±	147	62	±	32
därav med 3 + 4 axlar	6 051	±	4 392	132	±	96	61	±	57
därav med annat antal axlar	2 572	±	3 130	63	±	81	39	±	51
Endast dragbil, totalt	1 768	±	1 337	8	±	12	60	±	36
därav med 2 axlar	435	±	557	2	±	3	18	±	16
därav med 3 axlar	1 322	±	1 215	6	±	12	42	±	32
därav med 4 axlar
därav med annat antal axlar	-		-	-		-	-		-
Dragbil med påhängsvagn totalt	296 471	±	26 662	3 806	±	395	3 657	±	559
därav med 2 + 1 axlar	134	±	259	1	±	2	4	±	7
därav med 2 + 2 axlar	11 260	±	5 900	81	±	49	230	±	198
därav med 2 + 3 axlar	60 712	±	11 640	611	±	131	539	±	144
därav med 3 + 2 axlar	9 840	±	5 303	102	±	56	155	±	93
därav med 3 + 3 axlar	185 073	±	21 316	2 566	±	336	2 328	±	429
därav med 3 + 4 axlar	20 635	±	8 799	342	±	151	311	±	251
därav med annat antal axlar	8 818	±	4 241	104	±	53	90	±	49
Övriga kombinationer med dragbil totalt	8 466	±	5 096	122	±	88	111	±	71
därav med 2 + 1 axlar	-		-	-		-	-		-
därav med 2 + 2 axlar	388	±	720	1	±	2	14	±	22
därav med 2 + 3 axlar	2 186	±	3 227	16	±	24	11	±	15
därav med 3 + 2 axlar	-		-	-		-	-		-
därav med 3 + 3 axlar	1 574	±	2 182	16	±	22	10	±	14
därav med 3 + 4 axlar	3 352	±	2 835	79	±	79	47	±	48
därav med annat antal axlar	967	±	1 510	11	±	20	29	±	43
Totalt	2 522 181	±	70 392	36 375	±	1 234	37 317	±	1 890

1) Sändningsdata ligger till grund för denna tabell. *The table concerns data from the basic transport operations.*

4. Inrikes godstransporter med svenska lastbilar i ton och tonkilometer efter Transportavstånd. År 2007

4. National road goods transport by Swedish registered lorries in tonnes and tonne-kilometres by length of haul. Year 2007

Transport- avstånd km	A. Totalt						B. Yrkesmässig trafik					
	Transporterad gods- mängd, 1 000-tals ton			Transportarbete, miljoner ton-km			Transporterad gods- mängd, 1 000-tals ton			Transportarbete, miljoner ton-km		
	Totalt	%	Ack	Totalt	%	Ack	Totalt	%	Ack	Totalt	%	Ack
0 – 4	17 485	5	5	46	0	0	14 730	5	5	40	0	0
5 – 9	31 008	9	14	206	1	1	23 529	7	12	154	0	1
10 – 14	31 798	9	23	371	1	2	28 839	9	21	335	1	2
15 – 19	22 127	6	29	358	1	3	19 268	6	27	311	1	2
20 – 24	21 538	6	35	450	1	4	19 654	6	33	410	1	4
25 – 29	14 478	4	39	378	1	5	13 212	4	38	345	1	5
30 – 34	12 222	3	43	379	1	6	10 751	3	41	333	1	6
35 – 39	8 155	2	45	298	1	7	7 875	2	44	288	1	7
40 – 44	9 907	3	48	405	1	8	8 848	3	46	362	1	8
45 – 49	7 736	2	50	359	1	9	7 026	2	49	327	1	9
50 – 74	39 095	11	61	2 330	6	15	35 623	11	60	2 121	6	15
75 – 99	22 572	6	67	1 929	5	21	20 283	6	66	1 736	5	20
100 – 124	23 905	7	74	2 607	7	28	21 841	7	73	2 380	7	27
125 – 149	14 280	4	78	1 922	5	33	13 023	4	77	1 752	5	32
150 – 199	21 723	6	84	3 652	10	43	20 104	6	84	3 379	10	42
200 – 299	25 135	7	91	6 008	17	60	23 504	7	91	5 614	17	59
300 – 399	12 910	4	95	4 327	12	72	12 213	4	95	4 097	12	71
400 – 499	6 640	2	97	2 933	8	80	6 137	2	97	2 707	8	79
500 – 699	6 990	2	99	3 998	11	91	6 595	2	99	3 775	11	90
700 – 899	2 006	1	100	1 548	4	95	1 958	1	99	1 512	4	95
900 –	1 673	0	100	1 873	5	100	1 646	1	100	1 842	5	100
Totalt	353 384	100	100	36 375	100	100	316 659	100	100	33 822	100	100

Transport- avstånd km	C. Firmabilstrafik					
	Transporterad gods- mängd, 1 000-tals ton			Transportarbete, miljoner ton-km		
	Totalt	%	Ack	Totalt	%	Ack
0 – 4	2 755	8	8	6	0	0
5 – 9	7 479	20	28	53	2	2
10 – 14	2 958	8	36	35	1	4
15 – 19	2 859	8	44	47	2	6
20 – 24	1 884	5	49	40	2	7
25 – 29	1 266	3	52	33	1	8
30 – 34	1 470	4	56	45	2	10
35 – 39	280	1	57	10	0	11
40 – 44	1 059	3	60	43	2	12
45 – 49	710	2	62	33	1	13
50 – 74	3 472	9	71	209	8	22
75 – 99	2 288	6	78	192	8	29
100 – 124	2 064	6	83	227	9	38
125 – 149	1 257	3	87	170	7	45
150 – 199	1 620	4	91	272	11	55
200 – 299	1 631	5	96	394	15	71
300 – 399	697	2	98	229	9	80
400 – 499	503	1	99	225	9	89
500 – 699	395	1	101	223	9	97
700 – 899	48	0	101	37	1	99
900 –	27	0	101	31	1	100
Totalt	36 725	100	100	2 554	100	100

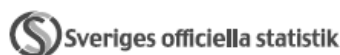
5A. Inrikes godstransporter med svenska lastbilar. Lastade och lossade godsmängder efter län samt efter destination resp. ursprung. År 2007

5A. National road goods transport with Swedish registered lorries. Loaded and unloaded goods, with confidence intervals, by county and some city areas by destination and origin of the haulages respectively. År 2007

Län County	Lastad godsmängd, 1 000 ton Loaded goods, 1 000 tonnes				Lossad godsmängd, 1 000 ton Unloaded goods, 1 000 tonnes					
	Totalt	Därav med destination (%)		Totalt	Därav med ursprung (%)					
		Inom egna länet/omr.	Till andra län/omr.		Inom egna länet/omr.	Till andra län/omr.				
Totalt	353 384	±	17 112	72	28	353 384	±	17 112	72	28
Stockholm ¹	35 529	±	5 825	83	17	39 660	±	6 032	75	25
Uppsala	9 475	±	2 429	54	46	8 862	±	2 197	58	42
Södermanland	5 363	±	1 373	42	58	5 089	±	1 162	44	56
Östergötland	14 771	±	3 103	63	37	14 314	±	2 931	65	35
Jönköping	20 960	±	3 500	57	43	18 966	±	3 248	63	37
Kronoberg	10 889	±	2 920	49	51	8 720	±	2 530	61	39
Kalmar	10 181	±	2 482	64	36	11 031	±	2 585	59	41
Gotland	1 895	±	1 031	96	4	1 890	±	1 034	96	4
Blekinge	6 100	±	2 182	55	45	6 479	±	2 062	52	48
Skåne	44 901	±	5 781	80	20	44 320	±	5 813	81	19
<i>därav Stor-Malmö¹</i>	18 460	±	3 403	59	41	17 468	±	3 136	62	38
Halland	14 887	±	4 385	70	29	16 466	±	4 381	64	36
Västra Götaland	51 797	±	5 492	77	23	50 943	±	5 369	78	22
<i>därav Stor-Göteborg¹</i>	26 505	±	3 885	66	34	26 178	±	3 805	67	33
Värmland	11 155	±	3 269	78	22	12 467	±	3 329	70	30
Örebro	13 123	±	3 147	58	42	13 827	±	3 088	55	45
Västmanland	9 406	±	1 867	43	57	7 793	±	1 674	52	48
Dalarna	14 578	±	3 291	63	37	13 675	±	2 985	67	33
Gävleborg	13 763	±	3 438	67	33	15 155	±	3 480	61	39
Västernorrland	19 789	±	6 034	87	13	21 917	±	6 105	79	21
Jämtland	10 823	±	2 867	69	31	9 042	±	2 641	83	17
Västerbotten	17 092	±	3 789	73	27	14 628	±	3 423	85	15
Norrbottn	16 908	±	7 837	93	7	18 138	±	7 871	87	13

1) Se "Definitioner" för definition av storstadsområden.

Definitions of city areas, see "Definitioner".



5B. Inrikes godstransporter med svenska lastbilar fördelat på län. Totalt. Kvantitet i 1 000-tal ton. År 2007

5B. National road goods transport with Swedish registered lorries by county. Total. Quantity in 1 000 tonnes. Year 2007

Från län	Till län										
	1	3	4	5	6	7	8	9	10	12	13
01 Stockholm	29 622	929	512	531	276	182	58	643	168
03 Uppsala	2 351	5 108	86	57	214	-	..	82	..
04 Södermanland	852	189	2 253	270	111	..	18	-	..	100	76
05 Östergötland	563	54	505	9 286	809	132	615	-	79	392	214
06 Jönköping	492	225	79	1 075	11 964	656	1 444	-	586	566	831
07 Kronoberg	167	125	1 045	5 292	823	-	958	809	837
08 Kalmar	155	628	610	574	6 535	-	333	417	192
09 Gotland	-	-	-	-	-	1 810	..	47	-
10 Blekinge	-	..	172	261	457	-	3 365	1 197	80
12 Skåne	1 027	143	160	543	713	696	438	46	799	36 095	1 573
13 Halland	210	226	357	274	69	-	18	1 224	10 495
14 Västra Götaland	977	90	106	416	1 984	360	207	..	256	1 578	1 790
17 Värmland	98	..	36	109	97	-	-	111	18
18 Örebro	246	79	541	468	262	143	85	359	47
19 Västmanland	1 299	457	470	169	51	79	52	160	66
20 Dalarna	395	330	220	151	53	..	73	-	..	268	-
21 Gävleborg	579	1 157	39	55	103	..	80	..	-	93	..
22 Västernorrland	164	108	63	..	-	-	-	96	-
23 Jämtland	128	-	-	-	-	-
24 Västerbotten	137	55	66	-	..	-	-	57	..
25 Norrbotten	145	-
Totalt	39 660	8 862	5 089	14 314	18 966	8 720	11 031	1 890	6 479	44 320	16 466
Därav inom länet (%)	75	58	44	65	63	61	59	96	52	81	64

5B. (forts.)

Från län	Till län										Totalt	Därav inom länet (%)
	14	17	18	19	20	21	22	23	24	25		
01 Stockholm	738	51	397	328	187	367	172	64	151	139	35 529	83
03 Uppsala	159	56	20	462	492	321	22	-	9 475	54
04 Södermanland	97	75	432	581	179	79	..	-	5 363	42
05 Östergötland	553	262	635	138	220	57	204	..	44	..	14 771	63
06 Jönköping	1 887	109	648	84	83	90	26	-	99	..	20 960	57
07 Kronoberg	573	..	149	-	-	-	10 889	49
08 Kalmar	487	..	27	37	68	62	-	-	-	..	10 181	64
09 Gotland	..	-	-	..	-	-	-	-	-	-	1 895	96
10 Blekinge	436	-	-	-	..	-	6 100	55
12 Skåne	1 572	148	262	199	220	94	39	..	101	..	44 901	80
13 Halland	1 677	..	77	81	-	..	34	..	14 887	71
14 Västra Götaland	39 777	1 820	1 520	310	353	94	43	28	29	56	51 797	77
17 Värmland	878	8 701	669	36	206	79	34	..	-	..	11 155	78
18 Örebro	1 075	636	7 599	669	458	227	81	..	87	..	13 123	58
19 Västmanland	470	143	618	4 023	723	445	43	..	32	46	9 406	43
20 Dalarna	359	234	260	347	9 157	2 462	120	21	72	..	14 578	63
21 Gävleborg	66	91	358	423	970	9 213	351	84	34	..	13 763	67
22 Västernorrland	28	21	26	30	17	477	17 308	608	754	43	19 789	87
23 Jämtland	28	232	959	1 913	7 481	6	..	10 823	69
24 Västerbotten	58	..	63	1 495	653	12 411	1 942	17 092	73
25 Norrbotten	-	..	39	49	..	716	15 752	16 908	93
Totalt	50 943	12 467	13 827	7 793	13 675	15 155	21 917	9 042	14 628	18 138	353 384	
Därav inom länet (%)	78	70	55	52	67	61	79	83	85	87		72

**5C. Inrikes godstransporter med svenska lastbilar fördelat på län. Totalt.
Miljoner tonkilometer. År 2007**

5C. National road goods transport with Swedish registered lorries by county. Total.
Million tonne-kilometres. Year 2007

Från län	Till län										
	1	3	4	5	6	7	8	9	10	12	13
01 Stockholm	1 130	69	60	102	103	89	20	402	82
03 Uppsala	123	232	14	18	75	-	..	61	..
04 Södermanland	103	23	202	36	46	..	6	-	..	55	32
05 Östergötland	116	18	71	467	120	31	75	-	24	160	72
06 Jönköping	188	79	33	201	618	51	184	-	110	151	120
07 Kronoberg	76	35	125	250	91	-	97	111	113
08 Kalmar	57	95	77	58	396	-	39	126	52
09 Gotland	-	-	-	-	-	52	..	16	-
10 Blekinge	-	..	39	31	56	-	173	71	20
12 Skåne	620	103	86	223	203	117	126	13	104	1 846	232
13 Halland	104	78	62	40	22	-	3	150	358
14 Västra Götaland	452	39	39	116	309	98	65	..	100	477	248
17 Värmland	34	..	9	23	32	-	-	62	7
18 Örebro	64	22	70	73	57	46	27	166	18
19 Västmanland	185	46	54	34	18	34	20	89	29
20 Dalarna	90	75	35	49	28	..	36	-	..	198	-
21 Gävleborg	115	118	10	17	61	..	54	..	-	73	..
22 Västernorrland	73	58	50	..	-	-	-	93	-
23 Jämtland	78	-	-	-	-	-
24 Västerbotten	101	44	68	-	..	-	-	70	..
25 Norrbotten	139	-
Totalt	3 869	863	735	1 687	2 111	896	1 249	72	695	4 414	1 464
Därav inom länet (%)	29	27	27	28	29	28	32	72	25	42	24

5C. (forts.)

Från län	Till län										Totalt	Därav inom länet (%)
	14	17	18	19	20	21	22	23	24	25		
01 Stockholm	359	17	125	44	50	77	71	37	113	133	3 091	37
03 Uppsala	69	20	4	58	70	25	9	-	805	29
04 Södermanland	35	28	46	47	34	20	..	-	754	27
05 Östergötland	151	63	91	30	67	18	102	..	37	..	1 724	27
06 Jönköping	302	35	144	32	42	50	19	-	96	..	2 481	25
07 Kronoberg	130	..	52	-	-	-	1 141	22
08 Kalmar	142	..	9	15	36	43	-	-	-	..	1 179	34
09 Gotland	..	-	-	..	-	-	-	-	-	-	73	71
10 Blekinge	150	-	-	-	..	-	608	28
12 Skåne	491	77	128	109	160	74	35	..	130	..	4 928	37
13 Halland	198	..	29	38	-	..	41	..	1 235	29
14 Västra Götaland	2 393	294	284	102	158	47	30	21	30	74	5 376	45
17 Värmland	204	481	94	8	39	36	21	..	-	..	1 087	44
18 Örebro	233	76	311	78	71	67	39	..	69	..	1 520	20
19 Västmanland	176	34	71	277	71	82	17	..	23	49	1 341	21
20 Dalarna	158	43	53	47	493	299	48	7	57	..	1 763	28
21 Gävleborg	35	40	93	62	134	567	86	12	20	..	1 541	37
22 Västernorrland	21	12	13	13	6	83	722	117	140	21	1 445	50
23 Jämtland	23	55	175	241	362	1	..	992	36
24 Västerbotten	63	..	49	237	64	814	351	1 983	41
25 Norrbotten	-	..	22	25	..	119	758	1 311	58
Totalt	5 368	1 278	1 642	978	1 577	1 739	1 713	699	1 740	1 585	36 375	
Därav inom länet (%)	45	38	19	28	31	33	42	52	47	48		35

6A. Inrikes godstransporter med svenska lastbilar fördelat på varugrupper och transportavstånd. Totalt. Kvantiteter i 1 000-tal ton. År 2007

6A. National road goods transport with Swedish registered lorries by NST/R commodity groups and length of haul. Total. Quantity in 1 000 tonnes. Year 2007

Kod	Varukategori	Transporterad gods- mängd		0–	10–	25–	50–	100–	150–	300–	500–	
		1 000 ton		9	24	49	99	149	299	499		
				Därav i % på transportavstånd (km)								
1	Spannmål	4 528 ±	1 624	2	16	11	25	17	19	9	1	
2	Potatis, andra färska eller frysta grönsaker	2 020 ±	829	12	7	7	23	8	18	7	18	
3	Levande djur, sockerbetor	2 749 ±	1 757	0	26	15	31	13	9	6	1	
4	Trä och kork <i>Därav</i>	79 462 ±	7 091	4	10	17	33	20	14	1	1	
	Rundvirke	53 621 ±	5 630	4	10	20	36	20	11	0	0	
	Sågade och hyvlade trävaror	6 516 ±	1 544	2	3	15	20	23	22	7	8	
	Flis, trä- och sågavfall	17 930 ±	3 786	4	15	8	29	19	24	1	0	
5	Textil, textilartiklar, konst- fiber, andra råmaterial från djur eller växter	965 ±	655	2	30	6	20	2	18	17	5	
6	Livsmedel och djurfoder	26 127 ±	3 363	3	11	9	17	14	24	12	9	
7	Oljefrö och oljehaltiga frukter och fetter	488 ±	251	11	4	2	6	3	15	43	15	
8	Fasta mineralbränslen	2 034 ±	1 040	6	1	12	37	23	17	1	2	
9	Råolja	..		0	0	0	54	0	46	0	0	
10	Oljeprodukter	14 308 ±	2 511	6	17	23	20	13	16	4	1	
11	Järnmalm, järn- och stålskrot och slagg avsett för omsmält- ning	3 533 ±	1 077	5	11	14	19	16	27	5	2	
12	Icke järnhaltiga metaller eller skrot	1 427 ±	1 304	0	8	0	9	77	4	1	0	
13	Metallprodukter	5 393 ±	1 698	1	6	17	11	17	29	14	6	
14	Cement, kalk, byggnads- material	13 991 ±	2 325	17	24	15	16	9	11	6	2	
15	Obearbetade eller bearbeta- de mineraliska ämnen <i>Därav</i>	99 093 ±	13 525	32	39	19	7	1	1	0	0	
	Jord, sten, grus och sand	97 153 ±	13 378	31	40	20	7	1	1	0	0	
16	Natur- och konstgödsel	1 146 ±	562	9	6	6	26	31	15	6	2	
17	Kolbaserade kemikalier, tjära	293 ±	402	46	1	1	5	12	13	19	2	
18	Andra kemikalier än kolbase- rade och tjära	5 979 ±	1 629	4	11	5	25	7	29	11	7	
19	Pappersmassa och retur- papper	4 820 ±	3 713	4	47	10	8	14	8	8	2	
20	Transportutrustning, maski- ner, apparater, motorer, mon- terade eller ej	10 583 ±	1 976	17	14	11	18	7	18	12	5	
21	Metallvaror	2 063 ±	884	22	6	10	12	7	21	14	7	
22	Glas, glasvaror och kera- miska produkter	1 095 ±	551	11	2	4	8	14	35	19	6	
23	Läder, textilier, kläder, andra tillverkade varor	12 421 ±	3 669	7	25	14	11	10	21	8	5	

	<i>Därav</i>											
	Papper, papp och varor											
	därav	6 166	±	3 364	8	39	14	4	7	18	7	4
24	Övriga varor inkl. tomembal-											
	lage	58 644	±	4 086	10	16	9	14	11	20	13	8
	<i>Därav</i>											
	Blandad last inkl. styckegods	39 313	±	2 955	2	10	7	13	12	27	18	11
	Sopor, avfall inkl. snö	14 327	±	2 740	29	28	14	17	8	3	2	0
	Okänd last	203	±	348	5	23	36	23	5	3	6	0
	Totalt	353 384	±	17 112	14	21	15	17	11	13	6	3

6B. Inrikes godstransporter med svenska lastbilar fördelat på varugrupper och transportavstånd. Totalt. Tonkilometer i miljoner. År 2007

6B. National road goods transport with Swedish registered lorries by NST/R commodity groups and length of haul. Total. Million tonne-kilometres. Year 2007

Kod	Varukategori	Transportarbete		0–	10–	25–	50–	100–	150–	300–	500–
		Miljoner ton-km	Därav i % på transportavstånd (km)	9	24	49	99	149	299	499	
1	Spannmål	548 ±	188	0	2	3	13	18	32	28	5
2	Potatis, andra färska eller frysta grönsaker	441 ±	164	0	0	1	7	4	16	13	57
3	Levande djur, sockerbeter	254 ±	99	0	6	6	21	17	21	25	4
4	Trä och kork	7 447 ±	611	0	2	6	25	25	29	5	7
	<i>Därav</i>										
	Rundvirke	4 251 ±	406	0	2	9	32	29	25	2	0
	Sågade och hyvlade trävaror	1 188 ±	221	0	0	3	8	14	26	14	34
	Flis, trä- och sågavfall	1 846 ±	359	0	2	3	22	23	42	5	2
5	Textil, textilartiklar, konst-fiber, andra råmaterial från djur eller växter	153 ±	78	0	3	1	10	2	27	37	21
6	Livsmedel och djurfoder	4 998 ±	524	0	1	2	6	9	27	24	31
7	Oljefrö och oljehaltiga frukter och fetter	130 ±	74	0	0	0	2	1	9	55	32
8	Fasta mineralbränslen	217 ±	109	0	0	4	22	26	31	4	12
9	Råolja	..	0	0	0	32	0	68	0	0	0
10	Oljeprodukter	1 315 ±	206	0	3	9	14	17	34	17	5
11	Järnmalm, järn- och stålskrot och slagg avsett för omsmältning	453 ±	149	0	2	3	11	16	45	15	8
12	Icke järnhaltiga metaller eller skrot	140 ±	129	0	1	0	5	79	9	3	2
13	Metallprodukter	1 043 ±	245	0	0	3	4	10	32	26	23
14	Cement, kalk, byggnads-material	1 275 ±	200	1	4	5	12	12	25	23	18
15	Obearbetade eller bearbetade mineraliska ämnen	2 322 ±	298	7	26	27	19	6	8	5	1
	<i>Därav</i>										
	Jord, grus, sten och sand	2 238 ±	290	7	26	28	19	5	8	5	1
16	Natur- och konstgödsel	140 ±	68	0	1	2	13	31	23	17	13
17	Kolbaserade kemikalier, tjära	36 ±	41	0	0	0	3	13	20	53	10
18	Andra kemikalier än kolbase-rade och tjära	1 091 ±	264	0	1	1	9	5	34	23	26
19	Pappersmassa och retur-papper	434 ±	122	0	7	4	7	18	16	35	13
20	Transportutrustning, maski-ner, apparater, motorer, mon-terade eller ej	1 439 ±	249	1	1	3	8	5	28	30	23
21	Metallvaror	366 ±	134	1	1	2	5	5	27	28	31
22	Glas, glasvaror och kera-miska produkter	255 ±	126	0	0	0	3	6	31	32	27
23	Läder, textilier, kläder, andra tillverkade varor	1 709 ±	240	0	3	4	5	9	30	24	26
	<i>Därav</i>										
	Papper, papp och varor därav	691 ±	148	0	5	5	3	7	32	24	25
24	Övriga varor inkl. tomembal-lage	10 154 ±	731	0	1	2	6	7	26	28	30

Därav

Blandad last inkl. styckegods	8 920 ±	717	0	1	1	4	6	26	29	33
Sopor, avfall inkl. snö	661 ±	130	3	10	11	24	21	14	14	3
Okänd last	13 ±	18	1	6	19	20	9	12	34	0
Totalt	36 375 ±	1 234	1	3	5	12	12	27	20	20

6C. Inrikes godstransporter med svenska lastbilar fördelat på varugrupper och transportavstånd. Totalt. Körda kilometer i 1 000-tal. År 2007

6C. National road goods transport with Swedish registered lorries by NST/R commodity groups and length of haul. Total. Distance in 1 000 kilometres. Year 2007

Kod	Varukategori	Körda kilometer ¹		0-9	10-24	25-49	50-99	100-149	150-299	300-499	500-
		1 000 km	±								
1	Spannmål	22 959	± 7 819	0	3	8	17	20	30	20	3
2	Potatis, andra färska eller frysta grönsaker	37 431	± 12 213	2	4	7	13	8	25	12	30
3	Levande djur, sockerbetor	33 086	± 16 768	0	2	6	14	13	22	17	26
4	Trä och kork	363 010	± 28 137	0	3	9	28	24	26	4	5
	<i>Därav</i>										
	Rundvirke	206 287	± 19 460	0	3	11	34	28	23	2	0
	Sågade och hyvlade trävaror	57 018	± 9 252	0	3	7	13	16	24	14	24
	Flis, trä- och sågavfall	93 106	± 16 828	0	4	7	25	23	36	4	2
5	Textil, textilartiklar, konstfiber, andra råmaterial från djur eller växter	12 290	± 5 111	0	3	5	16	6	30	22	18
6	Livsmedel och djurfoder	342 718	± 30 595	0	2	5	10	14	31	20	18
7	Oljefrå och oljehaltiga frukter och fetter	5 099	± 2 686	0	1	2	6	3	7	44	37
8	Fasta mineralbränslen	10 542	± 5 278	0	0	6	22	31	31	3	7
9	Råolja	..		4	4	0	34	0	58	0	0
10	Oljeprodukter	73 850	± 10 543	1	5	11	20	18	28	14	4
11	Järnmalm, järn- och stålskrot och slagg avsett för omsmältning	23 279	± 6 286	2	3	8	17	16	37	12	6
12	Icke järnhaltiga metaller eller skrot	8 430	± 6 775	0	5	1	5	67	13	4	4
13	Metallprodukter	53 897	± 10 466	0	2	7	8	13	33	21	16
14	Cement, kalk, byggnadsmaterial	100 429	± 16 621	2	9	15	20	10	18	15	10
15	Obearbetade eller bearbetade mineraliska ämnen	178 371	± 22 032	12	32	28	15	5	5	3	1
	<i>Därav</i>										
	Jord, grus, sten och sand	174 317	± 21 788	12	32	28	15	5	5	3	1
16	Natur- och konstgödsel	6 659	± 3 516	1	2	5	24	29	20	10	7
17	Kolbaserade kemikalier, tjära	2 203	± 1 984	0	1	3	5	25	28	30	7
18	Andra kemikalier än kolbaserade och tjära	63 719	± 13 367	0	2	3	12	7	36	21	19
19	Pappersmassa och returpapper	29 183	± 7 919	1	11	8	15	19	20	20	6
20	Transportutrustning, maskiner, apparater, motorer, monterade eller ej	144 369	± 20 896	2	3	6	14	10	24	25	17
21	Metallvaror	31 895	± 7 811	1	2	7	9	10	34	19	18
22	Glas, glasvaror och keramiska produkter	14 183	± 6 076	1	2	4	13	13	27	23	17
23	Läder, textilier, kläder, andra tillverkade varor	166 011	± 18 970	1	3	6	10	13	31	20	17
	<i>Därav</i>										
	Papper, papp och varor därav	47 815	± 8 788	1	5	7	9	16	32	18	13
24	Övriga varor inkl. tomembalage	791 716	± 48 402	1	5	6	12	12	26	20	17

Därav

Blandad last inkl. styckegods	594 296	±	45 195	0	2	4	10	11	28	23	22
Sopor, avfall inkl. snö	98 670	±	16 235	5	17	18	24	18	12	4	1
Okänd last	1 026	±	1 453	0	4	14	21	9	25	27	0
Tomkörning utan anknytning till varuslag	5 743	±	1 826	5	18	25	16	3	13	4	15
Totalt	2 522 181	±	70 392	2	6	8	15	14	26	16	13

1) I antalet körda kilometer per varukategori ingår tomkörningar kopplade till resp. varukategori.
The number of kilometres driven include the number of kilometres without cargo.

6D. Inrikes godstransporter med svenska lastbilar fördelat på varugrupper och transportavstånd. Totalt. Antal transporter, 1 000-tal. År 2007

6D. National road goods transport with Swedish registered lorries by NST/R commodity groups and length of haul. Total. Number of haulages in thousands. Year 2007

Kod	Varukategori	Antal transporter ¹ 1 000	Därav i % på transportavstånd (km)								
			0-9	10-24	25-49	50-99	100-149	150-299	300-499	500-	
1	Spannmål	253 ±	91	2	19	22	24	14	13	5	0
2	Potatis, andra färska eller frysta grönsaker	471 ±	352	30	18	15	15	5	10	3	4
3	Levande djur, sockerbetor	274 ±	114	1	14	24	26	13	12	6	4
4	Trä och kork <i>Därav</i>	4 668 ±	409	7	14	20	31	16	11	1	0
	Rundvirke	2 851 ±	304	6	12	22	35	17	9	0	0
	Sågade och hyvlade trävaror	522 ±	102	7	17	21	19	15	13	4	3
	Flis, trä- och sågavfall	1 173 ±	232	7	20	14	27	15	16	1	0
5	Textil, textilartiklar, konst- fiber, andra råmaterial från djur eller växter	114 ±	56	5	25	17	23	5	14	7	3
6	Livsmedel och djurfoder	2 726 ±	314	6	14	16	19	15	19	7	3
7	Oljefrö och oljehaltiga frukter och fetter	27 ±	13	17	7	10	15	6	9	24	12
8	Fasta mineralbränslen	108 ±	54	6	1	16	34	25	16	1	1
9	Råolja	..	28	24	0	28	0	20	0	0	0
10	Oljeprodukter	1 009 ±	177	7	24	23	22	11	10	3	0
11	Järnmalm, järn- och stålskrot och slagg avsett för omsmält- ning	317 ±	140	27	14	17	17	9	13	2	1
12	Icke järnhaltiga metaller eller skrot	103 ±	75	2	27	4	6	54	5	1	0
13	Metallprodukter	460 ±	112	10	14	23	12	13	18	7	2
14	Cement, kalk, byggnads- material	2 031 ±	424	21	29	23	16	4	5	2	1
15	Obearbetade eller bearbeta- de mineraliska ämnen <i>Därav</i>	9 974 ±	1 545	41	37	15	4	1	0	0	0
	Jord, grus, sten och sand	9 844 ±	1 540	41	38	16	4	1	0	0	0
16	Natur- och konstgödsel	94 ±	55	22	13	10	27	17	8	2	1
17	Kolbaserade kemikalier, tjära	22 ±	25	33	4	12	7	20	14	9	1
18	Andra kemikalier än kolbase- rade och tjära	475 ±	115	9	14	11	25	8	23	7	4
19	Pappersmassa och retur- papper	557 ±	273	19	40	12	12	9	6	3	0
20	Transportutrustning, maski- ner, apparater, motorer, mon- terade eller ej	1 641 ±	306	27	15	14	18	8	10	6	2
21	Metallvaror	312 ±	89	20	15	21	13	8	15	5	2
22	Glas, glasvaror och kera- miska produkter	128 ±	78	19	12	13	19	13	15	6	2
23	Läder, textilier, kläder, andra tillverkade varor <i>Därav</i>	1 593 ±	273	11	21	18	14	12	16	5	2
	Papper, papp och varor därav	557 ±	199	11	30	16	11	12	14	4	1
24	Övriga varor inkl. tomembal- lage	9 756 ±	773	19	27	15	15	8	10	4	2

<i>Därav</i>										
Blandad last inkl. styckegods	4 758 ±	445	8	19	15	18	11	17	8	4
Sopor, avfall inkl. snö	3 304 ±	561	31	36	16	10	5	2	0	0
Okänd last	13 ±	21	4	20	32	25	6	8	6	0
Tomkörning utan anknytning till varuslag	192 ±	60	32	36	22	7	1	2	0	0
Totalt	37 317 ±	1 890	22	26	17	15	8	9	3	1

1) I antalet transporter per varukategori ingår tomkörningar kopplade till resp. varukategori.

The number of haulages include the number of haulages without cargo.

7. Inrikes godstransporter med svenska lastbilar fördelat på ADR/ADR-S-klassificering. Transporterad godsmängd, transportarbete, körda kilometer och antal transporter. År 2007¹

7. National road goods transport with Swedish registered lorries according to ADR/ADR-S. Tonnes, tonne-kilometres, kilometres driven and number of haulages. Year 2007¹

Kod	ADR/ADR-S-klass	Godsmängd		Transportarbete		Körda kilometer		Antal transporter	
		1 000 ton		ton-km miljoner		med last 1 000 km		med last 1 000-tal	
1	Explosiva ämnen och föremål
2	Komprimerade, kondenserade eller under tryck lösta gaser	1 302 ±	865	239 ±	132	12 561 ±	6 572	67 ±	36
3	Brandfarliga vätskor	8 249 ±	1 547	1 011 ±	180	54 660 ±	10 188	505 ±	93
4.1	Brandfarliga fasta ämnen
4.2	Självantändande ämnen	89 ±	117	31 ±	39	1 045 ±	1 112	3 ±	3
4.3	Ämnen som utvecklar brandfarlig gas vid vattenkontakt
5.1	Oxiderande ämnen	538 ±	418	94 ±	66	2 779 ±	1 787	15 ±	11
5.2	Organiska peroxider	-	-	-	-	-	-	-	-
6.1	Giftiga ämnen	-	-	-	-	-	-	-	-
6.2	Smittförande ämnen
7	Radioaktiva ämnen
8	Frätande ämnen	993 ±	556	182 ±	90	6 005 ±	2 660	32 ±	16
9	Övriga farliga ämnen och föremål	364 ±	469	31 ±	26	1 112 ±	965	12 ±	12
Totalt		11 604 ±	1 967	1 608 ±	256	78 894 ±	12 719	637 ±	103

1) Sändningsdata ligger till grund för denna tabell. *The table concerns data from the basic transport operations.*

8. Inrikes godstransporter med svenska lastbilar. Transporterad godsmängd, transportarbete och körsträcka efter lasttyp. År 2007⁶

8. National road goods transport with Swedish registered lorries. Goods carried, tonne-kilometres performed and kilometres driven with load. Distribution by cargo types. Year 2007⁶

Varukategori	Totalt		Därav med lasttyp					Övriga lasttyper ⁵⁾
	Total		Flytande bulk gods ¹⁾	Fast bulk gods ²⁾	Container 20 fot och mer, växelflak etc. ³⁾	Pallastat gods ⁴⁾		
Transporterad godsmängd i ton, miljoner								
Totalt	353 ±	17	22	130	24	74	103	
Därav								
Rundvirke	54 ±	6	-	-	-	-	54	
Livsmedel och djurfoder	26 ±	3	5	2	1	18	1	
Oljeprodukter	14 ±	3	9	4	2	0	0	
Jord, sten, grus och sand	97 ±	13	0	91	5	1	0	
Blandad last, inkl. styckegods	39 ±	3	-	..	2	34	4	
Transportarbete i miljoner ton-km								
Totalt	36 375 ±	1 234	2 616	5 986	1 555	15 455	10 763	
Därav								
Rundvirke	4 251 ±	406	-	-	-	-	4 251	
Livsmedel och djurfoder	4 998 ±	524	554	443	66	3 697	238	
Oljeprodukter	1 315 ±	206	1 091	136	56	21	12	
Jord, sten, grus och sand	2 238 ±	290	47	1 986	125	71	10	
Blandad last, inkl. styckegods	8 920 ±	717	-	..	179	7 732	996	
Körda kilometer med last, miljoner								
Totalt	2 522 ±	70	94	206	84	1 005	1 134	
Därav								
Rundvirke	206 ±	19	-	-	-	-	206	
Livsmedel och djurfoder	343 ±	31	24	14	3	232	69	
Oljeprodukter	74 ±	11	35	6	2	1	30	
Jord, sten, grus och sand	174 ±	22	1	83	5	3	82	
Blandad last, inkl. styckegods	594 ±	45	-	..	10	476	109	

1) Liquid bulk goods

2) Solid bulk goods

3) Large freight containers, 20 ft or more, swap/swop bodies etc

4) Palletized goods

5) Other cargo types

6) Sändningsdata ligger till grund för denna tabell. The table concerns data from the basic transport operations.

9. Inrikes godstransporter med svenska lastbilar i yrkesmässig trafik med transporterade ton och transportarbete efter typ av transportsäljande/-förmedlande företag. År 2007

9. National road goods transport with Swedish registered lorries operated for hire or reward in tonnes and tonne-kilometres by type of transport selling firm. Year 2007

Varukategori	Totalt		Typ av transportsäljande/-förmedlande företag							
	<i>Total</i>		Speditionsföretag							
			Lastbilscentraler (LBC)		Varav genom LBC som ombud				Egen förmedling	
	Totalt	%	Totalt	%	Totalt	%	Totalt	%	Totalt	%
Transporterad godsmängd i ton, miljoner										
Totalt	317	± 15	103	33	108	34	11	3	106	33
Därav										
Rundvirke	50	± 6	11	22	19	39	3	6	20	40
Livsmedel och djurfoder	22	± 3	4	19	9	42	0	2	9	40
Oljeprodukter	13	± 2	4	33	4	35	0	3	4	32
Jord, sten, grus och sand	85	± 11	51	60	13	15	2	3	21	25
Blandad last, inkl. styckegods	38	± 3	2	6	28	76	1	4	7	19
Transportarbete i miljoner ton-km										
Totalt	33 822	± 1 213	7 160	21	16 715	49	1 155	3	9 946	29
Därav										
Rundvirke	4 007	± 409	903	23	1 571	39	193	5	1 533	38
Livsmedel och djurfoder	4 396	± 495	852	19	2 217	50	130	3	1 328	30
Oljeprodukter	1 194	± 200	309	26	440	37	55	5	446	37
Jord, sten, grus och sand	2 094	± 281	1 204	57	336	16	34	2	555	27
Blandad last, inkl. styckegods	8 656	± 709	411	5	6 966	80	304	4	1 279	15

10. Utrikes godstransporter med svenska lastbilar fördelat på ekipagets totalvikt, maximilastvikt, antal axlar samt lastbilens/dragbilens ålder. År 2007²

10. International road goods transport with Swedish registered lorries by maximum permissible weight, load capacity, axle configuration of the vehicle combination and the age of the Vehicle. Year 2007²

		Godsmängd		Transportarbete		Körda kilometer		Antal transporter		
		1 000-tals ton		Miljoner ton-km		1 000 km		1 000-tal		
		Quantity		Ton-km		Kilometres driven		Number of haulages		
		1 000 tonnes		Million tonne-kilometres		1 000 kilometres		1 000		
Totalvikt, ton¹										
<i>Total weight, tonnes¹</i>										
	–	5,9	-	-	-	-	-	-	-	-
6	–	7,9	-	-	-	-	-	-	-	-
8	–	9,9	-	-	-	-	-	-	-	-
10	–	11,9
12	–	17,9	12 ±	23	5 ±	7	1 136 ±	2 061	4 ±	7
18	–	23,9	45 ±	28	24 ±	17	8 719 ±	5 709	17 ±	10
24	–	31,9	13 ±	14	8 ±	10	944 ±	1 207	2 ±	2
32	–	39,9	18 ±	23	14 ±	21	2 092 ±	2 441	4 ±	4
40	–	43,9	41 ±	37	18 ±	13	2 274 ±	1 458	5 ±	4
44	–	49,9	208 ±	80	155 ±	65	15 629 ±	6 762	26 ±	11
50	–	54,9	292 ±	82	270 ±	77	22 329 ±	7 111	36 ±	13
55	–		6 106 ±	751	3 657 ±	372	251 901 ±	22 312	502 ±	52
Totalt			6 739 ±	758	4 150 ±	382	305 170 ±	24 738	597 ±	56
Maximilastvikt, ton										
<i>Load capacity, tonnes</i>										
	–	3,9	1 ±	2	1 ±	2	133 ±	171	0 ±	0
4	–	4,9
5	–	5,9	-	-	-	-	-	-	-	-
6	–	6,9
7	–	7,9	9 ±	15	6 ±	12	1 975 ±	3 842	3 ±	5
8	–	9,9	24 ±	18	13 ±	12	4 102 ±	3 296	8 ±	5
10	–	11,9	18 ±	19	10 ±	11	2 554 ±	2 589	6 ±	7
12	–	14,9	22 ±	26	19 ±	23	2 348 ±	2 745	3 ±	3
15	–	15,9
16	–	19,9	50 ±	44	34 ±	41	3 934 ±	4 757	7 ±	6
20	–	24,9	353 ±	147	328 ±	130	24 588 ±	9 039	35 ±	14
25	–	29,9	613 ±	159	501 ±	125	37 792 ±	8 792	63 ±	17
30	–	34,9	4 033 ±	572	2 578 ±	299	188 070 ±	19 388	364 ±	45
35	–	39,9	804 ±	300	390 ±	131	22 824 ±	6 559	53 ±	16
40	–	44,9	512 ±	287	187 ±	108	10 036 ±	4 751	32 ±	16
45	–	49,9	281 ±	247	78 ±	67	4 041 ±	2 799	15 ±	12
50	–	
Totalt			6 739 ±	758	4 150 ±	382	305 170 ±	24 738	597 ±	56
Antal axlar										
<i>Axle configuration</i>										
2			51 ±	33	22 ±	14	7 437 ±	4 543	19 ±	11
3			13 ±	14	8 ±	10	1 578 ±	1 727	2 ±	2
4			60 ±	39	52 ±	36	5 931 ±	3 926	8 ±	5
5			2 361 ±	306	2 010 ±	238	151 666 ±	16 350	238 ±	28
6			3 161 ±	577	1 646 ±	277	114 690 ±	17 672	257 ±	42
7			1 031 ±	409	361 ±	128	22 384 ±	7 101	70 ±	24
Mer än 7			61 ±	92	50 ±	77	1 484 ±	2 083	2 ±	3
Totalt			6 739 ±	758	4 150 ±	382	305 170 ±	24 738	597 ±	56

**Lastbilens/Drag-
bilens ålder, år**

*Age of the vehicle,
years*

0	333 ±	142	224 ±	94	15 034 ±	5 860	27 ±	11
1	1 052 ±	306	577 ±	150	45 028 ±	10 373	91 ±	22
2	1 176 ±	405	672 ±	156	48 291 ±	10 630	99 ±	28
3	865 ±	293	512 ±	121	37 092 ±	8 138	75 ±	21
4	977 ±	317	560 ±	152	35 506 ±	8 528	71 ±	19
5	586 ±	179	496 ±	158	35 143 ±	9 497	57 ±	16
6	576 ±	234	327 ±	119	24 339 ±	6 943	51 ±	17
7	406 ±	155	295 ±	117	22 998 ±	8 221	42 ±	14
8	326 ±	138	246 ±	103	18 988 ±	7 281	31 ±	12
9	131 ±	48	102 ±	46	8 402 ±	3 739	13 ±	4
10 eller mer	312 ±	151	140 ±	63	14 349 ±	5 903	40 ±	18
Totalt	6 739 ±	758	4 150 ±	382	305 170 ±	24 738	597 ±	56

1) Sändningsdata ligger till grund för denna tabell. *The table concerns data from the basic transport operations.*

2) Totalvikten avser totalvikt för hela ekipaget. *The maximum permissible weight concerns the whole vehicle combination.*

11A. Utrikes godstransporter med svenska lastbilar fördelat på importländer. Transporterad godsmängd, transportarbete, körda kilometer och antal transporter. År 2007

11A. International road goods transport with Swedish registered lorries according to import-countries. Tonnes, tonne-kilometres, kilometres driven and number of haulages. Year 2007

	Transporterad gods- mängd		Presterade ton-km		Körsträcka med last		Antal transporter med last					
	1 000 ton		miljoner		1 000-tal		1 000-tal					
Från Sverige till utlandet, totalt	3 661	±	514	2 019	±	218	126 650	±	12 088	214	±	23
Belgien	60	±	28	53	±	23	3 768	±	1 764	4	±	2
Bulgarien
Cypern	-		-	-		-	-		-	-		-
Danmark	195	±	80	86	±	41	6 105	±	2 665	15	±	6
Estland
Finland	242	±	120	122	±	64	5 674	±	2 505	12	±	5
Frankrike	84	±	42	106	±	58	6 916	±	3 010	6	±	2
Grekland	15	±	5	29	±	9	1 416	±	456	1	±	0
Irland	-		-	-		-	-		-	-		-
Italien	41	±	24	76	±	45	5 594	±	3 008	3	±	2
Lettland	-		-	-		-	-		-	-		-
Litauen
Luxemburg	14	±	14	18	±	18	979	±	987	1	±	1
Malta	-		-	-		-	-		-	-		-
Nederländerna	108	±	41	83	±	32	7 163	±	3 144	9	±	4
Polen	14	±	8	5	±	3	253	±	204	1	±	1
Portugal	2	±	1	6	±	4	528	±	372	0	±	0
Rumänien	14	±	15	25	±	25	1 149	±	1 205	1	±	1
Slovakien
Slovenien
Spanien	38	±	22	92	±	56	5 177	±	2 861	2	±	1
Storbritannien
Tjeckien	11	±	13	16	±	24	955	±	1 385	1	±	1
Tyskland	275	±	71	226	±	64	15 189	±	4 038	18	±	4
Ungern	4	±	4	5	±	5	461	±	559	0	±	0
Österrike	23	±	26	37	±	43	1 588	±	1 668	1	±	1
Summa EU-länder	1 168	±	181	1 001	±	152	64 646	±	8 710	77	±	10
Norge	2 475	±	485	980	±	155	60 196	±	8 593	136	±	21
Schweiz
Summa EFTA-länder	2 481	±	485	988	±	10	60 633	±	8 606	136	±	21
Summa övriga länder i Europa	13	±	15	31	±	45	1 371	±	1 813	1	±	1
Övriga världen	-		-	-		-	-		-	-		-
utan last	0	±	0	0	±	0	1 225	±	761	4	±	3

11B. Utrikes godstransporter med svenska lastbilar fördelat på exportländer. Transporterad godsmängd, transportarbete, körda kilometer och antal transporter. År 2007

11B. International road goods transport with Swedish registered lorries according to export-countries. Tonnes, tonne-kilometres, kilometres driven and number of haulages. Year 2007

	Transporterad gods- mängd		Presterade ton-km		Körsträcka med last		Antal transporter med last					
	1 000 ton		miljoner		1 000-tal		1 000-tal					
Från utlandet till Sverige, totalt	2 210	±	296	1 548	±	185	97 795	±	10 562	138	±	15
Belgien	49	±	22	47	±	22	4 090	±	2 038	4	±	2
Bulgarien	-		-	-		-	-		-	-		-
Cypern	-		-	-		-	-		-	-		-
Danmark	140	±	67	53	±	29	4 374	±	2 345	12	±	5
Estland
Finland	211	±	109	113	±	63	4 694	±	2 149	10	±	4
Frankrike	74	±	33	112	±	55	8 130	±	3 629	6	±	2
Grekland	14	±	4	27	±	9	1 344	±	441	1	±	0
Irland	-		-	-		-	-		-	-		-
Italien	59	±	33	108	±	62	6 222	±	3 240	3	±	2
Lettland
Litauen	-		-	-		-	-		-	-		-
Luxemburg	4	±	3	4	±	4	238	±	204	0	±	0
Malta	-		-	-		-	-		-	-		-
Nederländerna	132	±	46	109	±	37	7 649	±	2 963	9	±	4
Polen
Portugal
Rumänien	10	±	10	17	±	18	1 450	±	1 523	1	±	1
Slovakien	-		-	-		-	-		-	-		-
Slovenien	-		-	-		-	-		-	-		-
Spanien	48	±	25	109	±	59	5 686	±	3 036	3	±	1
Storbritannien
Tjeckien
Tyskland	298	±	67	252	±	65	17 583	±	4 543	20	±	4
Ungern	6	±	4	8	±	5	702	±	584	1	±	0
Österrike	16	±	20	25	±	32	1 134	±	1 443	1	±	1
Summa EU-länder	1 085	±	164	1 012	±	151	65 369	±	8 993	72	±	10
Norge	1 117	±	252	518	±	113	31 279	±	5 810	66	±	12
Schweiz
Summa EFTA-länder	1 119	±	252	521	±	113	31 494	±	5 814	66	±	12
Summa övriga länder i Europa
Övriga världen	-		-	-		-	-		-	-		-
utan last	0	±	0	0	±	0	25 715	±	5 519	77	±	17

**12. Utrikes godstransporter med svenska lastbilar fördelat på transportavstånd.
Transporterad godsmängd, transportarbete, körda kilometer och antal transporter.
År 2007**

12. International road goods transport with Swedish registered lorries according to length of haul. Tonnes, tonne-kilometres, kilometres driven and number of haulages. Year 2007

	Transporterad gods- mängd 1 000 ton	Transportarbete ton-km miljoner	Körsträcka med last 1 000 km	Antal transporter med last 1 000-tal
Från Sverige till utlandet, totalt	3 661 ±	514 2 019 ±	218 126 650 ±	12 088 214 ±
0 – 99 km	216 ±	190 13 ±	11 518 ±	339 8 ±
100 – 249 km	811 ±	327 138 ±	55 6 031 ±	2 178 35 ±
250 – 499 km	939 ±	226 328 ±	78 21 771 ±	4 378 62 ±
500 – 999 km	1 252 ±	206 863 ±	140 55 552 ±	8 054 81 ±
1 000 – 1 499 km	258 ±	66 305 ±	78 20 352 ±	4 768 17 ±
1 500 – 2 999 km	170 ±	54 325 ±	99 20 104 ±	5 499 11 ±
3 000 –	15 ±	19 48 ±	58 2 322 ±	2 557 1 ±
Från utlandet till Sverige, totalt	2 210 ±	296 1 548 ±	185 97 795 ±	10 562 138 ±
0 – 99 km	45 ±	35 2 ±	2 199 ±	129 3 ±
100 – 249 km	322 ±	172 57 ±	31 2 803 ±	1 179 16 ±
250 – 499 km	592 ±	149 229 ±	56 15 106 ±	3 175 39 ±
500 – 999 km	837 ±	154 609 ±	114 37 802 ±	6 380 53 ±
1 000 – 1 499 km	212 ±	58 254 ±	69 17 576 ±	4 191 15 ±
1 500 – 2 999 km	202 ±	58 398 ±	114 24 309 ±	6 629 12 ±
3 000 –	-	-	-	-

13A. Utrikes godstransporter med svenska lastbilar fördelat på varugrupper. Från Sverige till utlandet. Kvantiteter i 1 000-tal ton och miljoner tonkilometer. År 2007

13A. International road goods transport with Swedish registered lorries by NST/R commodity groups. From Sweden to abroad. Quantity in 1 000 tonnes and million tonne-kilometres. Year 2007

Kod	Varukategori	Transporterad godsmängd		Transportarbete	
		1 000 ton		Miljoner ton-km	
1	Spannmål	
2	Potatis, andra färska eller frysta grönsaker	12 ±	15	7 ±	11
3	Levande djur, sockerbetor	21 ±	31	10 ±	12
4	Trä och kork	670 ±	332	169 ±	71
	<i>Därav</i>				
	Rundvirke	251 ±	227	28 ±	24
	Sågade och hyvlade trävaror	231 ±	143	102 ±	58
	Flis, trä- och sågavfall	163 ±	158	30 ±	29
5	Textil, textilartiklar, konstfiber, andra råmaterial från djur eller växter	8 ±	11	4 ±	6
6	Livsmedel och djurfoder	129 ±	67	89 ±	36
7	Oljefrö och oljehaltiga frukter och fetter	50 ±	32	37 ±	27
8	Fasta mineralbränslen	
9	Råolja	-		-	
10	Oljeprodukter	32 ±	38	17 ±	20
11	Järnmalm, järn- och stålskrot och slagg avsett för omsmältning	
12	Icke järnhaltiga metaller eller skrot	
13	Metallprodukter	141 ±	70	116 ±	61
14	Cement, kalk, byggnadsmaterial	347 ±	215	106 ±	55
15	Obearbetade eller bearbetade mineraliska bränslen	
	<i>Därav</i>				
	Jord, grus, sten och sand	
16	Natur- och konstgödsel	-		-	
17	Kolbaserade kemikalier, tjära	
18	Andra kemikalier än kolbaserade och tjära	224 ±	116	94 ±	36
19	Pappersmassa och returpapper	50 ±	88	11 ±	15
20	Transportutrustning, maskiner, apparater, motorer, monterade eller ej	235 ±	68	201 ±	73
21	Metallvaror	79 ±	51	58 ±	40
22	Glas, glasvaror och keramiska produkter	46 ±	50	18 ±	18
23	Läder, textilier, kläder, andra tillverkade varor	515 ±	174	301 ±	87
	<i>Därav</i>				
	Papper, papp och varor därav	320 ±	159	170 ±	69
24	Övriga varor inkl. tomemballage	1 036 ±	185	748 ±	134
	<i>Därav</i>				
	Blandad last inkl. styckegods	987 ±	183	722 ±	133
	Sopor, avfall inkl. snö	
	Okänd last	-		-	
	Totalt	3 661 ±	514	2 019 ±	218

13B. Utrikes godstransporter med svenska lastbilar fördelat på varugrupper. Från utlandet till Sverige. Kvantiteter i 1 000-tal ton och miljoner tonkilometer. År 2007

13B. International road goods transport with Swedish registered lorries by NST/R commodity groups. From abroad to Sweden. Quantity in 1 000 tonnes and million tonne-kilometres. Year 2007

Kod	Varukategori	Transporterad godsmängd		Transportarbete	
		1 000 ton		Miljoner ton-km	
1	Spannmål	
2	Potatis, andra färska eller frysta grönsaker	84 ±	39	73 ±	45
3	Levande djur, sockerbetor	6 ±	9	5 ±	7
4	Trä och kork	217 ±	158	69 ±	43
	<i>Därav</i>				
	Rundvirke	0 ±	0	0 ±	0
	Sågade och hyvlade trävaror	27 ±	28	14 ±	15
	Flis, trä- och sågavfall	171 ±	150	44 ±	34
5	Textil, textilartiklar, konstfiber, andra råmaterial				
	från djur eller växter	12 ±	7	7 ±	4
6	Livsmedel och djurfoder	151 ±	58	124 ±	46
7	Oljefrö och oljehaltiga frukter och fetter	20 ±	19	10 ±	8
8	Fasta mineralbränslen	-		-	
9	Råolja	-		-	
10	Oljeprodukter	7 ±	12	7 ±	13
11	Järnmalm, järn- och stålskrot och slagg avsett				
	för omsmältning	18 ±	21	12 ±	14
12	Icke järnhaltiga metaller eller skrot	-		-	
13	Metallprodukter	133 ±	70	82 ±	42
14	Cement, kalk, byggnadsmaterial	114 ±	61	52 ±	29
15	Obearbetade eller bearbetade mineraliska bränslen	53 ±	65	23 ±	24
	<i>Därav</i>				
	Jord, sten, grus och sand	45 ±	63	13 ±	13
16	Natur- och konstgödsel	
17	Kolbaserade kemikalier, tjära	
18	Andra kemikalier än kolbaserade och tjära	84 ±	36	55 ±	27
19	Pappersmassa och returpapper	87 ±	65	38 ±	27
20	Transportutrustning, maskiner, apparater,				
	motorer, monterade eller ej	179 ±	66	188 ±	75
21	Metallvaror	100 ±	57	83 ±	52
22	Glas, glasvaror och keramiska produkter	12 ±	13	8 ±	9
23	Läder, textilier, kläder, andra tillverkade varor	216 ±	96	136 ±	65
	<i>Därav</i>				
	Papper, papp och varor därav	113 ±	74	62 ±	47
24	Övriga varor inkl. tomemballage	708 ±	130	573 ±	106
	<i>Därav</i>				
	Blandad last inkl. styckegods	626 ±	124	516 ±	99
	Sopor, avfall inkl. snö	
	Okänd last	-		-	
	Totalt	2 210 ±	296	1 548 ±	185

14A. Utrikes godstransporter med svenska lastbilar. Godsmängd fördelad efter avsändarland och avlastningsregion i Sverige. Kvantitet i 1 000-tal ton. År 2007
 14A. International road goods transport with Swedish registered lorries. Goods divided by dispatching country and import region in Sweden. Quantity in 1 000 tonnes. Year 2007

Import

Avsändarland <i>Received from</i>	Avlastningsregion ¹ – <i>Dispatched to region in Sweden¹</i>									
	Syd		Väst		Mitt		Norr		Totalt	
Totalt avsändarländer	860 ±	149	584 ±	142	465 ±	132	301 ±	161	2 210 ±	296
Därav EU-länder	599 ±	110	191 ±	63	232 ±	90	63 ±	36	1 085 ±	164
Belgien	29 ±	14	12 ±	14	3 ±	2	49 ±	22
Bulgarien	-	..	-	..	-	..	-	..	-	-
Cypern	-	..	-	..	-	..	-	..	-	-
Danmark	120 ±	65	3 ±	2	17 ±	15	140 ±	67
Estland	-
Finland	54 ±	53	54 ±	44	81 ±	76	21 ±	23	211 ±	109
Frankrike	22 ±	11	37 ±	27	13 ±	15	74 ±	33
Grekland	14 ±	4	-	..	-	..	-	..	14 ±	4
Irland	-	..	-	..	-	..	-	..	-	-
Italien	31 ±	23	26 ±	24	59 ±	33
Lettland	-	..	-	..	-	..	-
Litauen	-	..	-	..	-
Luxemburg	-	..	-	..	4 ±	3
Malta	-	..	-	..	-	..	-	..	-	-
Nederländerna	106 ±	41	20 ±	17	132 ±	46
Polen	7 ±	12	-	..	-	..	16 ±	21
Portugal	-	..	-	..	-
Rumänien	10 ±	10	-	..	-	..	-	..	10 ±	10
Slovakien	-	..	-	..	-	..	-	..	-	-
Slovenien	-	..	-	..	-	..	-	..	-	-
Spanien	33 ±	20	12 ±	15	-	..	48 ±	25
Storbritannien	-	..	-	-
Tjeckien	-	-
Tyskland	165 ±	44	53 ±	26	51 ±	27	29 ±	25	298 ±	67
Ungern	5 ±	4	-	..	6 ±	4
Österrike	-	-	..	16 ±	20
Därav EFTA-länder	255 ±	103	393 ±	130	233 ±	98	238 ±	157	1 119 ±	252
Norge	254 ±	103	393 ±	130	233 ±	98	238 ±	157	1 117 ±	252
Schweiz	-
Därav övriga länder i Europa	6 ±	9	-	..	-	..	-	..	6 ±	9
Därav övriga världen	-	-	-	-	-	-	-	-	-	-

1) Regionindelning återfinns i "Definitioner". *Regional divisions can be found in "Definitioner".*

14B. Utrikes godstransporter med svenska lastbilar. Godsmängd fördelad efter mottagarland och pålastningsregion i Sverige. Kvantitet i 1 000-tal ton. År 2007

14B. International road goods transport with Swedish registered lorries. Goods divided by receiving country and export region in Sweden. Quantity in 1 000 tonnes. Year 2007

Export										
Mottagarland	Pålastningsregion ¹ – Recieved from region in Sweden ¹									
Dispatched to	Syd		Väst		Mitt		Norr		Totalt	
Totalt mottagarländer	1 014 ±	167	1 238 ±	330	509 ±	146	901 ±	332	3 661 ±	514
Därav EU-länder	619 ±	119	186 ±	61	243 ±	97	120 ±	72	1 168 ±	181
Belgien	31 ±	21	20 ±	15	9 ±	10	-	-	60 ±	28
Bulgarien	-	-	-	-	-	-
Cypern	-	-	-	-	-	-	-	-	-	-
Danmark	141 ±	70	21 ±	26	24 ±	18	195 ±	80
Estland
Finland	96 ±	69	10 ±	11	83 ±	80	54 ±	55	242 ±	120
Frankrike	49 ±	29	33 ±	31	84 ±	42
Grekland	14 ±	5	-	-	-	-	15 ±	5
Irland	-	-	-	-	-	-	-	-	-	-
Italien	16 ±	14	18 ±	19	4 ±	4	41 ±	24
Lettland	-	-	-	-	-	-	-	-	-	-
Litauen	-	-	-	-	-	-
Luxemburg	-	-	12 ±	14	14 ±	14
Malta	-	-	-	-	-	-	-	-	-	-
Nederländerna	94 ±	39	4 ±	5	10 ±	12	-	-	108 ±	41
Polen	14 ±	8	-	-	-	-	-	-	14 ±	8
Portugal	-	-	..	-	-	-	2 ±	1
Rumänien	4 ±	3	-	-	-	-	14 ±	15
Slovakien	-	-	-	-	-	-
Slovenien	-	-	-	-	-	-
Spanien	21 ±	12	-	-	-	38 ±	22
Storbritannien	-	-	..	-	-	-
Tjeckien	4 ±	3	-	-	..	-	-	-	11 ±	13
Tyskland	120 ±	39	56 ±	31	62 ±	32	37 ±	32	275 ±	71
Ungern	-	-	-	-	4 ±	4
Österrike	-	-	..	-	-	-	23 ±	26
Därav EFTA-länder	390 ±	118	1 051 ±	325	259 ±	107	781 ±	324	2 481 ±	485
Norge	385 ±	117	1 051 ±	325	259 ±	107	780 ±	324	2 475 ±	485
Schweiz
Därav övriga länder i Europa	5 ±	3	-	-	-	13 ±	15
Därav övriga världen	-	-	-	-	-	-	-	-	-	-

1) Regionindelning återfinns i "Definitioner", *Regional divisions can be found in "Definitioner"*.

15A. Utrikes godstransporter med svenska lastbilar. Transportarbete fördelat efter avsändarland och avlastningsregion i Sverige. Miljoner tonkm. År 2007

15A. International road goods transport with Swedish registered lorries. Tonne-kilometres divided by dispatching country and import region in Sweden. Million tonne-kilometres. Year 2007

Import

Avsändarland <i>Received from</i>	Avlastningsregion ¹ – <i>Dispatched to region in Sweden¹</i>									Totalt
	Syd		Väst		Mitt		Norr			
Totalt avsändarländer	664 ±	112	359 ±	88	376 ±	102	149 ±	61	1 548 ±	185
Därav EU-länder	503 ±	93	205 ±	72	235 ±	81	70 ±	42	1 012 ±	151
Belgien	24 ±	11	12 ±	13	4 ±	3	47 ±	22
Bulgarien	-	-	-	-	-	-	-	-	-	-
Cypern	-	-	-	-	-	-	-	-	-	-
Danmark	41 ±	28	1 ±	1	12 ±	9	53 ±	29
Estland	-	-
Finland	39 ±	41	42 ±	35	22 ±	18	10 ±	18	113 ±	63
Frankrike	27 ±	12	57 ±	42	25 ±	34	112 ±	55
Grekland	27 ±	9	-	-	-	-	-	-	27 ±	9
Irland	-	-	-	-	-	-	-	-	-	-
Italien	51 ±	37	55 ±	49	108 ±	62
Lettland	-	-	-	-	-	-
Litauen	-	-	-	-	-	-
Luxemburg	-	-	-	-	4 ±	4
Malta	-	-	-	-	-	-	-	-	-	-
Nederländerna	80 ±	30	23 ±	19	109 ±	37
Polen	2 ±	4	-	-	-	-	12 ±	19
Portugal	-	-	-	-	-	-
Rumänien	17 ±	18	-	-	-	-	-	-	17 ±	18
Slovakien	-	-	-	-	-	-	-	-	-	-
Slovenien	-	-	-	-	-	-	-	-	-	-
Spanien	73 ±	47	29 ±	36	-	-	109 ±	59
Storbritannien	-	-	-	-	-	-
Tjeckien	-	-	-	-
Tyskland	110 ±	35	45 ±	23	56 ±	31	41 ±	35	252 ±	65
Ungern	7 ±	5	-	-	8 ±	5
Österrike	-	-	-	-	25 ±	32
Därav EFTA-länder	146 ±	59	154 ±	54	141 ±	62	80 ±	44	521 ±	113
Norge	146 ±	59	154 ±	54	140 ±	62	78 ±	44	518 ±	113
Schweiz	-	-
Därav övriga länder i Europa	14 ±	23	-	-	-	-	-	-	14 ±	23
Därav övriga världen	-	-	-	-	-	-	-	-	-	-

1) Regionindelning återfinns i "Definitioner". *Regional divisions can be found in "Definitioner".*

15B. Utrikes godstransporter med svenska lastbilar. Transportarbete fördelat efter mottagarland och pålastningsregion i Sverige. Miljoner tonkm. År 2007

15B. International road goods transport with Swedish registered lorries. Tonne-kilometres divided by receiving country and export region in Sweden. Million tonne-kilometres Year 2007

Export

Mottagarland <i>Dispatched to</i>	Pålastningsregion ¹ – <i>Recieved from region in Sweden¹</i>								Totalt	
	Syd	Väst	Mitt	Norr						
Totalt mottagarländer	742 ± 115	543 ± 117	409 ± 116	326 ± 90	2 019 ± 218					
Därav EU-länder	483 ± 89	205 ± 81	229 ± 81	84 ± 45	1 001 ± 152					
Belgien	24 ± 16	17 ± 10	12 ± 14	-	53 ± 23					
Bulgarien	..	-	-	-	..					
Cypern	-	-	-	-	-					
Danmark	50 ± 30	9 ± 10	17 ± 13	..	86 ± 41					
Estland	-					
Finland	74 ± 56	7 ± 8	22 ± 23	19 ± 19	122 ± 64					
Frankrike	53 ± 29	49 ± 51	106 ± 58					
Grekland	27 ± 9	..	-	-	29 ± 9					
Irland	-	-	-	-	-					
Italien	25 ± 20	..	37 ± 38	10 ± 10	76 ± 45					
Lettland	-	-	-	-	-					
Litauen	..	-	-	-	..					
Luxemburg	-	16 ± 18	18 ± 18					
Malta	-	-	-	-	-					
Nederländerna	67 ± 28	3 ± 3	13 ± 15	-	83 ± 32					
Polen	5 ± 3	-	-	-	5 ± 3					
Portugal	..	-	..	-	6 ± 4					
Rumänien	7 ± 5	..	-	-	25 ± 25					
Slovakien	..	-	-	-	..					
Slovenien	..	-	-	-	..					
Spanien	46 ± 24	-	92 ± 56					
Storbritannien	..	-	..	-	..					
Tjeckien	3 ± 3	-	..	-	16 ± 24					
Tyskland	83 ± 30	43 ± 23	63 ± 34	37 ± 32	226 ± 64					
Ungern	-	-	5 ± 5					
Österrike	..	-	..	-	37 ± 43					
Därav EFTA-länder	253 ± 75	336 ± 86	157 ± 70	241 ± 78	988 ± 156					
Norge	248 ± 74	336 ± 86	157 ± 70	240 ± 78	980 ± 155					
Schweiz					
Därav övriga länder i Europa	6 ± 5	-	31 ± 45					
Därav övriga världen	-	-	-	-	-					

1) Regionindelning återfinns i "Definitioner". Regional divisions can be found in "Definitioner".

16A. Utrikes godstransporter med svenska lastbilar. Godsmängd till Sverige fördelad på avsändarland och varukategori. Kvantitet i 1 000-tal ton. År 2007

16A. International road goods transport with Swedish registered lorries. Goods to Sweden divided according to dispatching country and commodity groups. Quantity in 1 000 tonnes. Year 2007

Land Country	Varukategori ¹ – Commodity classification ¹												Summa	
	0	1	2	3	4	5	6	7	8	9	10	11	12	
Till Sverige:														
Avändarland														
<i>Received from:</i>														
Totalt avsändarländer	328	171	-	7	18	133	167	..	171	1 138	49	..	-	2 210
Därav EU-länder	101	95	-	7	..	38	57	-	62	701	15	-	-	1 085
Belgien	6	7	-	-	-	-	..	-	..	33	..	-	-	49
Bulgarien	-	-	-	-	-	-	-	-	-	-	-	-	-	-
Cypern	-	-	-	-	-	-	-	-	-	-	-	-	-	-
Danmark	6	6	-	1	-	-	2	116	2	-	-	140
Estland	..	-	-	-	-	-	-	-	-	..	-	-	-	..
Finland	..	8	-	-	-	-	20	122	3	-	-	211
Frankrike	..	13	-	-	-	-	-	-	..	47	..	-	-	74
Grekland	-	6	-	-	-	-	-	-	-	8	-	-	-	14
Irland	-	-	-	-	-	-	-	-	-	-	-	-	-	-
Italien	-	..	-	-	-	-	..	-	-	47	-	-	-	59
Lettland	-	-	-	-	-	-	-	-	-	..	-	-	-	..
Litauen	-	..	-	-	-	-	-	-	-	-	-	-	-	..
Luxemburg	-	-	-	-	-	-	-	-	-	4	-	-	-	4
Malta	-	-	-	-	-	-	-	-	-	-	-	-	-	-
Nederländerna	48	22	-	..	-	..	-	-	12	42	..	-	-	132
Polen	-	..	-	-	-	-	-	-	-	-	-	16
Portugal	-	-	-	-	-	-	-	-	-	..	-	-	-	..
Rumänien	-	-	-	-	-	-	-	-	-	10	-	-	-	10
Slovakien	-	-	-	-	-	-	-	-	-	-	-	-	-	-
Slovenien	-	-	-	-	-	-	-	-	-	-	-	-	-	-
Spanien	-	-	-	-	-	-	..	38	-	-	-	48
Storbritannien	-	..	-	-	-	-	-	-	-	-	-	-	-	..
Tjeckien	-	-	-	-	-	-	-	-	-	-	-	..
Tyskland	32	22	-	3	11	-	13	206	..	-	-	298
Ungern	-	-	-	-	..	-	-	..	-	-	-	6
Österrike	-	..	-	-	-	-	-	-	-	..	-	-	-	16
Därav EFTA-länder	226	76	-	..	10	94	110	..	109	432	35	..	-	1 119
Norge	226	76	-	..	10	94	110	..	109	430	35	..	-	1 117
Schweiz	-	-	-	-	-	-	-	-	-	..	-	-	-	..
Därav övriga länder i Europa	-	-	-	-	-	-	-	..	-	-	-	6
Därav övriga världen	-	-	-	-	-	-	-	-	-	-	-	-	-	-

1) En mer utförlig förklaring till varugrupperna finns i "Definitioner". A more detailed description of the commodity groups can be found in "Definitioner".

Varukategori		Varukategori	
0	– Jordbruksprodukter och levande djur	7	– Gödningsmedel
1	– Livsmedel och djurfoder	8	– Kemikalier
2	– Fasta mineralbränslen	9	– Maskiner, transportutrustning, tillverkade artiklar och övrigt gods
3	– Petroleumprodukter	10	– Emballage, förpackningsmaterial
4	– Metaller och metallskrot	11	– Sopor och avfall inkl. snö
5	– Metallprodukter	12	– Okänd last
6	– Råa och bearbetade mineraler		

16B. Utrikes godstransporter med svenska lastbilar. Godsmängd från Sverige fördelad på mottagarland och varukategori. Kvantitet i 1 000-tal ton. År 2007

16B. International road goods transport with Swedish registered lorries. Goods from Sweden divided according to receiving country and commodity groups. Quantity in 1 000 tonnes.

Year 2007

Land Country	Varukategori ¹ – Commodity classification ¹												Summa	
	0	1	2	3	4	5	6	7	8	9	10	11	12	
Från Sverige:														
Mottagarland														
<i>Dispatched to:</i>														
Totalt mottagarländer	713	179	..	32	..	141	386	-	286	1 871	38	..	-	3 661
Därav EU-länder	47	86	67	72	-	98	769	9	-	-	1 168
Belgien	-	10	-	-	-	-	..	39	-	-	-	60
Bulgarien	-	-	-	-	-	-	-	-	-	..	-	-	-	..
Cypern	-	-	-	-	-	-	-	-	-	-	-	-	-	-
Danmark	12	..	-	-	..	-	..	135	4	-	-	195
Estland	..	-	-	-	-	-	..	-	-	..	-	-	-	..
Finland	-	-	-	35	147	..	-	-	242
Frankrike	..	9	-	-	-	..	-	-	..	63	-	-	-	84
Grekland	-	5	-	-	-	-	-	-	-	10	-	-	-	15
Irland	-	-	-	-	-	-	-	-	-	-	-	-	-	-
Italien	-	-	-	-	-	..	-	-	..	37	-	-	-	41
Lettland	-	-	-	-	-	-	-	-	-	-	-	-	-	-
Litauen	-	..	-	-	-	-	-	-	-	-	-	-	-	..
Luxemburg	-	-	-	-	-	-	-	-	-	14	-	-	-	14
Malta	-	-	-	-	-	-	-	-	-	-	-	-	-	-
Nederländerna	..	13	..	-	-	..	-	-	8	79	-	-	-	108
Polen	-	10	-	-	-	-	-	-	-	-	-	14
Portugal	-	..	-	-	-	-	-	-	-	-	-	2
Rumänien	-	..	-	-	-	-	..	-	-	7	-	-	-	14
Slovakien	-	..	-	-	-	-	-	-	-	-	-	-	-	..
Slovenien	-	-	-	-	-	-	-	-	-	..	-	-	-	..
Spanien	-	..	-	-	-	-	-	-	..	34	-	-	-	38
Storbritannien	-	-	-	-	-	-	-	-	-	..	-	-	-	..
Tjeckien	-	4	-	-	-	..	-	-	-	..	-	-	-	11
Tyskland	1	17	-	-	..	27	..	-	36	187	1	-	-	275
Ungern	-	-	-	-	-	-	-	-	-	-	-	4
Österrike	-	..	-	-	-	..	-	-	-	..	-	-	-	23
Därav EFTA-länder	666	88	-	26	-	74	314	-	188	1 094	29	..	-	2 481
Norge	666	88	-	26	-	74	314	-	188	1 088	29	..	-	2 475
Schweiz	-	..	-	-	-	-	-	-	-	..	-	-	-	..
Därav övriga länder i Europa	-	4	-	-	-	-	-	-	-	..	-	-	-	13
Därav övriga världen	-	-	-	-	-	-	-	-	-	-	-	-	-	-

1) En mer utförlig förklaring till varugrupperna finns i "Definitioner". A more detailed description of the commodity groups can be found in "Definitioner".

Commodity group		Commodity group	
0	– Agricultural products and live animals	7	– Fertilizers
1	– Foodstuff and animal fodder	8	– Chemicals
2	– Solid mineral fuels	9	– Machinery, transport equipment, manufactured articles and miscellaneous articles
3	– Petroleum products	10	– Packaging, packaging material
4	– Ores and metal waste	11	– Other waste incl. snow
5	– Metal products	12	– Unknown load
6	– Crude and manufactured minerals, building materials		



17A. Utrikes godstransporter med svenska lastbilar. Transportarbete utfört vid transporter till Sverige fördelat på avsändarland och varukategori i miljoner tonkm. År 2007

17A. International road goods transport with Swedish registered lorries. Tonne-kilometres performed during transport to Sweden divided according to dispatching country and commodity groups in million tonne-kilometres. Year 2007

Land	Varukategori ¹ – Commodity classification ¹												Summa	
Country	0	1	2	3	4	5	6	7	8	9	10	11	12	
Till Sverige:														
Avsändarland														
<i>Received from:</i>														
Totalt avsändarländer	157	134	-	7	12	82	76	..	93	933	40	..	-	1 548
Därav EU-länder	84	91	-	7	..	28	31	-	53	692	20	-	-	1 012
Belgien	5	7	-	-	-	-	..	-	..	33	..	-	-	47
Bulgarien	-	-	-	-	-	-	-	-	-	-	-	-	-	-
Cypern	-	-	-	-	-	-	-	-	-	-	-	-	-	-
Danmark	3	5	-	0	-	-	0	41	1	-	-	53
Estland	..	-	-	-	-	-	-	-	-	..	-	-	-	..
Finland	..	5	-	-	-	-	14	70	1	-	-	113
Frankrike	..	16	-	-	-	-	-	-	..	71	..	-	-	112
Grekland	-	11	-	-	-	-	-	-	-	15	-	-	-	27
Irland	-	-	-	-	-	-	-	-	-	-	-	-	-	-
Italien	-	..	-	-	-	-	..	-	-	91	-	-	-	108
Lettland	-	-	-	-	-	-	-	-	-	..	-	-	-	..
Litauen	-	..	-	-	-	-	-	-	-	-	-	-	-	..
Luxemburg	-	-	-	-	-	-	-	-	-	4	-	-	-	4
Malta	-	-	-	-	-	-	-	-	-	-	-	-	-	-
Nederländerna	38	16	-	-	-	-	9	37	..	-	-	109
Polen	-	..	-	-	-	-	-	-	-	-	-	12
Portugal	-	-	-	-	-	-	-	-	-	..	-	-	-	..
Rumänien	-	-	-	-	-	-	-	-	-	17	-	-	-	17
Slovakien	-	-	-	-	-	-	-	-	-	-	-	-	-	-
Slovenien	-	-	-	-	-	-	-	-	-	-	-	-	-	-
Spanien	-	-	-	-	-	-	..	84	-	-	-	109
Storbritannien	-	..	-	-	-	-	-	-	-	-	-	-	-	..
Tjeckien	-	-	-	-	-	-	-	-	-	-	-	..
Tyskland	17	14	-	2	8	-	11	193	..	-	-	252
Ungern	-	-	-	-	..	-	-	..	-	-	-	8
Österrike	-	..	-	-	-	-	-	-	-	..	-	-	-	25
Därav EFTA-länder	71	41	-	..	6	54	45	..	40	230	20	..	-	521
Norge	71	41	-	..	6	54	45	..	40	227	20	..	-	518
Schweiz	-	-	-	-	-	-	-	-	-	..	-	-	-	..
Därav övriga länder i Europa	-	-	-	-	-	-	-	..	-	-	-	14
Därav övriga världen	-	-	-	-	-	-	-	-	-	-	-	-	-	-

1) En mer utförlig förklaring till varugrupperna finns i "Definitioner". A more detailed description of the commodity groups can be found in "Definitioner".

17B. Utrikes godstransporter med svenska lastbilar. Transportarbete utfört vid transporter från Sverige fördelat på mottagarland och varukategori i miljoner tonkm. År 2007

17B. International road goods transport with Swedish registered lorries. Tonne-kilometres performed during transport from Sweden divided according to receiving country and commodity groups in million tonne-kilometres. Year 2007

Land	Varukategori ¹ – Commodity classification ¹												Summa	
Country	0	1	2	3	4	5	6	7	8	9	10	11	12	
Från Sverige:														
Mottagarland														
<i>Dispatched to:</i>														
Totalt mottagarländer	191	126	..	17	..	116	112	-	115	1 308	14	..	-	2 019
Därav EU-länder	32	73	78	29	-	59	707	3	-	-	1 001
Belgien	-	8	-	-	-	-	..	38	-	-	-	53
Bulgarien	-	-	-	-	-	-	-	-	-	..	-	-	-	..
Cypern	-	-	-	-	-	-	-	-	-	-	-	-	-	-
Danmark	10	..	-	-	..	-	..	54	1	-	-	86
Estland	..	-	-	-	-	-	-	-	-	..	-	-	-	..
Finland	-	-	-	7	90	..	-	-	122
Frankrike	..	11	-	-	-	..	-	-	..	81	-	-	-	106
Grekland	-	9	-	-	-	-	-	-	-	20	-	-	-	29
Irland	-	-	-	-	-	-	-	-	-	-	-	-	-	-
Italien	-	-	-	-	-	..	-	-	..	67	-	-	-	76
Lettland	-	-	-	-	-	-	-	-	-	-	-	-	-	-
Litauen	-	..	-	-	-	-	-	-	-	-	-	-	-	..
Luxemburg	-	-	-	-	-	-	-	-	-	18	-	-	-	18
Malta	-	-	-	-	-	-	-	-	-	-	-	-	-	-
Nederländerna	..	8	..	-	-	..	-	-	8	60	-	-	-	83
Polen	-	4	-	-	-	-	-	-	-	-	-	5
Portugal	-	..	-	-	-	-	-	-	-	-	-	6
Rumänien	-	..	-	-	-	-	..	-	-	15	-	-	-	25
Slovakien	-	..	-	-	-	-	-	-	-	-	-	-	-	..
Slovenien	-	-	-	-	-	-	-	-	-	..	-	-	-	..
Spanien	-	..	-	-	-	-	-	-	..	82	-	-	-	92
Storbritannien	-	-	-	-	-	-	-	-	-	..	-	-	-	..
Tjeckien	-	3	-	-	-	..	-	-	-	..	-	-	-	16
Tyskland	1	11	-	-	..	23	..	-	28	157	1	-	-	226
Ungern	-	-	-	-	-	-	-	-	-	-	-	5
Österrike	-	..	-	-	-	..	-	-	-	..	-	-	-	37
Därav EFTA-länder	159	47	-	14	-	38	83	-	56	576	11	..	-	988
Norge	159	47	-	14	-	38	83	-	56	569	11	..	-	980
Schweiz	-	..	-	-	-	-	-	-	-	..	-	-	-	..
Därav övriga länder i Europa	-	6	-	-	-	-	-	-	-	..	-	-	-	31
Därav övriga världen	-	-	-	-	-	-	-	-	-	-	-	-	-	-

1) En mer utförlig förklaring till varugrupperna finns i "Definitioner". A more detailed description of the commodity groups are found in "Definitioner".

18. Utrikes godstransporter med svenska lastbilar. Godsmängd fördelad på de av svenska lastbilar mest använda färjelinjerna. Kvantitet i 1 000-tal ton. År 2007

18. International road goods transport with Swedish registered lorries. The most important ferry lines used by Swedish lorries to/from Sweden or in/between other countries. Quantity in 1 000 tonnes. Year 2007

De mest använda färjelinjerna (tur och retur)	Godsmängd 1 000-tal ton
<i>The most important ferry lines (to/from Sweden)</i>	<i>Quantity in 1 000 tonnes</i>

Vid färjning till/från Sverige

Malmö – Travemünde	591 ± 122
Trelleborg – Travemünde	347 ± 102
Helsingborg – Helsingör	271 ± 75
Trelleborg – Rostock	196 ± 78

Vid färjning mellan/inom andra länder än Sverige

Rödby – Puttgarden	250 ± 69
--------------------	----------



Samtliga tabeller i tabellbilagan finns i Excel-format på SIKAs hemsida www.sika-institute.se. På hemsidan finns också tidsserier över transporterat gods efter detaljerade avståndsklasser.

Definitioner

Med *inrikes trafik* avses den trafik som svenskregistrerade lastbilar presterar med gods som både lastats och lossats inom landet.

Med *utrikes trafik* avses den trafik som svenskregistrerade lastbilar presterar med utrikes destinerat gods eller gods som lastas utrikes med svensk destination samt cabotage och tredjelandstrafik.

Med *cabotage* avses inrikestrafik i ett annat land än Sverige.

Med *tredjelandstrafik* avses trafik mellan två andra länder än Sverige.

Samtliga *lastbilar* i undersökningen ska ha en **maximilastvikt på 3,5 ton eller mer**.

Totalvikt är summan av fordonets tjänstevikt och den beräknade vikten av det största antal personer utom föraren och den största mängden gods som fordonet är inrättat för.

Tjänstevikt för lastbilar är den sammanlagda vikten av fordonet i normalt, fullt driftfärdigt skick vid användning av tyngsta till fordonet hörande karosseri, verktyg och reservhjul som hör till fordonet, bränsle, smörjolja, vatten samt föraren.

Maximilastvikt beräknas som skillnaden mellan fordonets totalvikt och tjänstevikt.

Lastbil enligt Bilregistret är ett fordon som ej är att anse som en personbil eller buss.

Trafikarbete mäter fordonens förflyttning och uttrycks i fordonskilometer

Transportarbete mäter lastens förflyttning och uttrycks i tonkilometer
Transportarbete i tonkilometer = trafikarbete i km x lastens vikt i ton

Yrkesmässig trafik avser transporter åt andra mot betalning medan transporter för egen räkning benämns *firmabilstrafik*.

Varuklassificeringen i tabellerna följer EU:s transportstatistiska varunomenklatur Nomenclature uniformed des marchandises pour les Statistiques de Transport, reviderad version (R), NST/R.

Teckenförklaring

.. Uppgift ej tillgängliga
 . Uppgifter kan ej förekomma
 – Intet finns att redovisa
 0 Mindre än 0,5 av enheten
 k Korrigerad uppgift

Explanation of symbols

.. Data not available
 . Data not applicable
 – Magnitude nil
 0 Magnitude less than half of unit employed
 k Corrected data

Storstadsområden och regioner**Storstadsområden***City areas*

Stor-Stockholm = Stockholms län Se anm.

Stor-Göteborg

Län	Kommun		Län	Kommun	
<i>County</i>	<i>Municipality</i>		<i>County</i>	<i>Municipality</i>	
14	40	Ale	14	62	Lilla Edet
14	89	Alingsås	14	81	Möndal
14	80	Göteborg	14	02	Partille
14	01	Härryda	14	15	Stenungsund
13	84	Kungsbacka	14	19	Tjörn
14	82	Kungälv	14	07	Öckerö
14	41	Lerum			

Stor-Malmö

Län	Kommun		Län	Kommun	
<i>County</i>	<i>Municipality</i>		<i>County</i>	<i>Municipality</i>	
12	31	Burlöv	12	80	Malmö
12	85	Eslöv	12	64	Skurup
12	67	Höör	12	30	Staffanstorps
12	61	Kävlinge	12	63	Svedala
12	62	Lomma	12	87	Trelleborg
12	81	Lund	12	33	Vellinge

Anm. Indelningen av storstadsområden ändrades fr.o.m. januari 2005. Den indelningen som redovisas ovan är dock den som gällde under referensperioden. *The definition of metropolitan areas was changed in January 2005. The definition of metropolitan areas used in this report is the one that was valid during the reference period.*

Regioner

Regions

Syd

Län		Län	
<i>County</i>		<i>County</i>	
06	Jönköping	09	Gotland
07	Kronoberg	10	Blekinge
08	Kalmar	12	Skåne

Väst

Län		Län	
<i>County</i>		<i>County</i>	
13	Halland	14	Västra Götaland

Mitt

Län		Län	
<i>County</i>		<i>County</i>	
01	Stockholm	18	Örebro
03	Uppsala	19	Västmanland
04	Södermanland	21	Gävleborg
05	Östergötland		

Norr

Län		Län	
<i>County</i>		<i>County</i>	
17	Värmland	23	Jämtland
20	Dalarna	24	Västerbotten
22	Västernorrland	25	Norrbottn

Varugrupper enligt NST/R

Commodity groups in NST/R-terms

Kapitel Chapter	Varugrupper	Commodity groups
0	Spannmål Potatis, andra färska eller frysta grönsaker, färsk frukt Levande djur, sockerbetor Rundvirke Sågade, hyvlade trävaror Flis, trä-/sågavfall Övrigt trä och kork Textil, textilvaror och konstfibrer andra rå-material från djur och växter	Cereals Potatoes, other vegetables, fresh or frozen, fresh fruit Live animals, sugar beet Wood in the rough Wood, roughly squared or sawn lengthwise, sliced or peeled Wood chips and wood waste Other wood or cork Textiles, textile articles and manmade fibres, other raw animal and vegetable materials
1	Livsmedel och djurfoder Oljefrö och oljehaltiga frukter och fetter	Foodstuff and animal fodder Oil seeds and oleaginous fruits and fats
2	Fasta mineraliska bränslen	Solid mineral fuels
3	Råolja Oljeprodukter	Crude petroleum Petroleum products
4	Järnmalm, järn- och stålskrot och slagg avsett för omsmältning Icke järnhaltig metall eller skrot	Iron ore, iron and steel waste and blast-furnace dust Non-ferrous ores and waste
5	Metallprodukter	Metal products
6	Cement, kalk, byggnadsmaterial i bearbetad form Jord, sten, grus, sand Annan rå och obearbetad mineral	Cement, lime, manufactured building materials Earth, sand and gravel Other crude or manufactured minerals
7	Natur- och konstgödsel	Natural and chemical fertilizers
8	Kolbaserade kemikalier, tjära Andra kemikalier än kolbaserade kemikalier och tjära Pappersmassa och returpapper, pappersavfall	Coal chemicals, tar Chemicals other than coal chemicals and tar Paper pulp and waste paper
9	Transportutrustning, maskiner, apparater, motorer, monterade eller omonterade och delar därtill Metallvaror Glas, glasvaror och keramiska produkter Papper, papp och varor därav Läder, textilier, kläder, andra tillverkade varor än papper, papp och varor därav Styckegods Blandad last, ej styckegods Övriga varor	Transport equipment, machinery, apparatus, engines, whether or not assembled, and parts thereof Manufactures of metal Glass, glassware, ceramic products Paper, paperboard and manufactures thereof Leather textile, clothing, other manufactured articles than paper, paperboard and manufactures thereof Part loads Mixed load other than part loads Miscellaneous articles
	Emballage, förpackningsmaterial	Packaging, packaging material
	Sopor och avfall inkl. snö	Other waste incl. snow
	Okänd last	Unknown load
	Körning utan last	Empty load

Fakta om statistiken

Statistikansvar

Statens institut för kommunikationsanalys, SIKA, är statistikansvarig myndighet för den officiella statistiken inom transport- och kommunikationssektorn. Urvalsundersökningen *Inrikes och utrikes transporter med svenska lastbilar*, syftar till att visa de svenskregistrerade lastbilarnas/dragbilarnas trafikarbete, transportarbete samt transporterade godsmängd med bl. a. varuslagsindelningar. Statistiken produceras, på uppdrag av SIKA, av Statistiska centralbyrån, enheten för Energi-, Transport- och Trafikantstatistik.

EU-reglering

Sedan första kvartalet år 2000 utförs undersökningen enligt EU - förordning för statistikredovisning av vägtransporter, EG 1172/98. I enlighet med förordningen överförs avidentifierade uppgifter till EU:s statistiska databaser. Uppgifter som lämnas till EU är sekretesskyddade enligt Euratom 1588/90. SIKA, i egenskap av statistikansvarig myndighet, har register- och arkivansvar för undersökningen.

Uppgiftsskyldighet

Skyldighet att lämna uppgifter till undersökningen föreligger enligt lagen om den officiella statistiken (SFS 2001:99), förordningen om den officiella statistiken (SFS 2001:100) och SIKA:s föreskrift (SIKAFS 2008:1). Uppgifter som lämnas till SCB hanteras enligt sekretesslagen 9 kap § 4 (SFS 1980:100).

Publicering

Undersökningen avser en slutlig redovisning av statistiken för lastbilstransporterna både när det gäller kvartals- och årsredovisning. Undersökningen för kvartalen påbörjas och avslutas vid en given tidpunkt och endast de svar som inkommit under svarstiden används. Korrigeringar i materialet sker följaktligen endast då det är uppenbara sifferfel. Statistiken publiceras per kvartal och år på SIKA:s webbplats: www.sika-institute.se

Definitioner

Undersökningen utgår från begreppet *sändning*, vilket avser transporten av ett bestämt varuparti från ett *pålastningsställe* till ett *avlastningsställe*. I många fall är körning och sändning ekvivalenta begrepp, men inte alltid. En körning, t.ex. från Göteborg till Stockholm, kan omfatta flera sändningar (t.ex. en med nätter

och en med maskiner). I undersökningen är sändning det centrala (observations-) objektet, medan körning spelar en underordnad roll.

Enbart varutransporter undersöks vilket medför att verksamhet med arbetskod dvs. sandning, plogning m.m. inte ingår.

Population

Undersökningspopulationen består av objektet "lastbil" med en veckas mätperiod för samtliga objekt och avser endast transporter som utförs av *svenska* (= svenskregistrerade) last-/dragbilar, dvs. bilar som är registrerade i Vägverkets Vägtrafikregister, med en maximilastvikt på 3,5 ton eller mer.

Urvalet avgränsas till att fordonet ska vara i trafik och bilen (enligt dess årsmodell) ska vara yngre än 30 år. De lastbilar vars ägare inte finns med i SCB:s Företagsregister tas bort från urvalsramen. Vissa fordon såsom skåpbilar med sjukvårds-, kontors-, butiks-, eller bostadsinredning, slambilar, väghållningsfordon, bärgningsfordon, polisfordon, militärfordon och brandfordon är undantagna från urvalet. De karosserikoder som ingår i urvalet är: 00-21, 27-47, 49-70, 72-73, 77, 83, 85-86, 96-98.

Undersökningens *intresseområde* är alla transporter med svenska dragfordon och deras släp, oavsett om släpen är svensk – eller utlandsregistrerade.

Undersökningen skattar värden över sammanlagd transporterad kvantitet, sammanlagt antal presterade tonkilometrar, dvs. sammanlagd körsträcka. Aggregaten uppdelas främst efter transporterat varuslag och efter region.

Undersökningens *målområde* är något mindre än ovan nämnda intresseområde: transporter med svenska dragfordon med *minst 3,5 tons maximilastvikt*.

Bortfall

Bortfallet i undersökningen ligger totalt på 24 procent. Känd övertäckning avseende relevans och aktualitet uppgår till 7,1 procent av urvalet för år 2007. Dessutom har 1 262 registreringsnummer tagits bort från ramen som ett resultat av tidigare känd relevansövertäckning.

För mer information om undersökningens genomförande och kvalitet hänvisas till Beskrivning av statistiken som finns publicerad på SIKAs hemsida.

Publikationer med anknytning

Tidigare undersökningar, t.o.m. 1999, avseende inrikes respektive utrikes trafik med svenska lastbilar har publicerats i SCB:s serie Statistiska meddelanden. En undersökning av varutransporter med lätta lastbilar genomfördes under fjärde kvartalet 1999 t.o.m. tredje kvartalet 2000. Även detta resultat har publicerats i SCB:s serie Statistiska meddelanden.

De uppgifter som Eurostat – EU:s statistikorgan – efterfrågar enligt förordning, presenteras i Eurostats publikationer: Panorama of Transport, EU Transports in figures, Statistics in Focus och New Cronos (Eurostats databas).

SIKA är en myndighet som arbetar inom transport- och kommunikationsområdet. Våra huvudsakliga uppgifter är att göra analyser, nulägesbeskrivningar och andra utredningar åt regeringen, att utveckla prognos- och planeringsmetoder och att ansvara för den officiella statistiken.

Utredningarna publiceras i serierna *SIKA Rapport* och *SIKA PM*. Statistiken publiceras i serien *SIKA Statistik*. Samtliga publikationer finns tillgängliga på SIKA:s webbplats www.sika-institute.se.



Statens institut för
kommunikationsanalys
Akademigatan 2, 831 40 Östersund
Telefon 063-14 00 00
Fax 063-14 00 10
e-post sika@sika-institute.se
www.sika-institute.se

