

## Fordon vid årsskiftet 2006/2007



Vehicles at the turn of the year 2006/2007



# Fordon vid årsskiftet 2006/2007

Vehicles at the turn of the year 2006/2007

*SIKA Statistik* är SIKAs publikationsserie för års- och kvartalsstatistik. Från och med avseendeåret 2005 omfattar denna serie även statistik som tidigare publicerats som SIKAs Statistiska Meddelanden (SSM). Statistiken omfattar huvudområdena vägtrafik, bantrafik, sjöfart, luftfart, post, tele, kollektivtrafik och kommunikationsmönster.

Hittills i år har följande rapporter i serien SIKAs Statistik publicerats:

- 2007:1 Utrikes och inrikes trafik med fartyg, tredje kvartalet 2006
- 2007:2 Fordon enligt vägtrafikregistret, fjärde kvartalet och hela året 2006
- 2007:3 Person- och godstransporter på järnväg, tredje kvartalet 2006
- 2007:4 Inrikes och utrikes trafik med svenska lastbilar, tredje kvartalet 2006
- 2007:5 Fordon i län och kommun vid årsskiftet 2006/2007
- 2007:6 Fordon vid årsskiftet 2006/2007

Ansvarig utgivare: Maria Melkersson  
ISSN 1404-854X  
ISSN 1653-1825

*För information kontakta:*

Statistikansvarig myndighet: Statens institut för kommunikationsanalys, SIKAs  
Kontaktperson: Anette Myhr  
Telefon: 063-14 00 00, fax: 08-506 206 10  
E-post: [sika@sika-institute.se](mailto:sika@sika-institute.se)  
Webbadress: [www.sika-institute.se](http://www.sika-institute.se)  
Producent: Statistiska centralbyrån

## Innehåll

### Contents

#### Sida/page

7	Till läsaren	Some explanations
9	Vilka frågor ger statistiken svar på?	Which questions can the statistics answer?
9	Statistikansvar och publicering	Responsibility for the statistics and dissemination
10	Fakta om statistiken	Facts about the statistics
11	Huvudresultat	Main results
11	Sammanfattning på engelska	Summary in English

## Tabeller

### Tables

#### Personbilar

12	Tabell 1	Personbilar i trafik vid slutet av åren 1997-2006
12	Tabell 2	Avställda personbilar vid slutet av åren 1997-2006
13	Tabell 3	Avställda personbilar efter avställningstidens längd vid slutet av åren 2004, 2005 och 2006
13	Tabell 4	Personbilar i trafik efter bränsleslag vid slutet av åren 1997-2006
14	Tabell 5	Leasade personbilar (uthyrda minst ett år) vid slutet av åren 1997-2006
14	Tabell 6	Personbilar i trafik efter årsmodell, ägarkategori och ägarens kön vid slutet av 2006
15	Tabell 7	Personbilar fördelade efter tjänstevikt och status vid slutet av 2006
15	Tabell 8	Sveriges produktion, import och export av personbilar under åren 1997-2006
16	Tabell 9	Avställda personbilar efter årsmodell och tjänstevikt vid slutet av 2006

#### Passenger cars

Table 1	Passenger cars in use at the end of 1997-2006
Table 2	Passenger cars not in use at the end of 1997-2006
Table 3	Passenger cars not in use according to the length of the inactive period at the end of 2004, 2005 and 2006
Table 4	Passenger cars in use by type of fuel at the end of 1997-2006
Table 5	Passenger cars leased out (at least one year) at the end of 1997-2006
Table 6	Passenger cars in use by year of model, owner and sex of the owner at the end of 2006
Table 7	Passenger cars by service weight and status at the end of 2006
Table 8	Production, import and export of passenger cars in Sweden during 1997-2006
Table 9	Passenger cars not in use by year of model and service weight at the end of 2006

16	Tabell 10	Personbilar i trafik efter år för första registrering och miljöklass vid slutet av 2006	Table 10	Passenger cars in use by year of first registration and environmental class at the end of 2006
17	Tabell 11	Personbilar i trafik efter årsmodell och tjänstevikt vid slutet av 2006	Table 11	Passenger cars in use by year of model and service weight at the end of 2006
<b>Lastbilar</b>			<b>Lorries</b>	
18	Tabell 1	Lastbilar i trafik efter karosseri vid slutet av åren 1997-2006	Table 1	Lorries in use by body at the end of 1997-2006
18	Tabell 2	Avställda lastbilar efter avställningstidens längd vid slutet av åren 2004, 2005 och 2006	Table 2	Lorries not in use according to the length of the inactive period at the end of 2004, 2005 and 2006
19	Tabell 3	Lastbilar och dragbilar i trafik efter totalvikt och drivmedel vid slutet av 2006	Table 3	Lorries and road tractors for semi-trailers in use by total weight and type of fuel at the end of 2006
19	Tabell 4	Lastbilar (inkl. dragbilar) i trafik efter yrkesmässig trafik och firmabilstrafik, vid slutet av åren 1997-2006	Table 4	Lorries incl. road tractors for semi-trailers in use, used in transport for hire or reward, at the end of 1997-2006
20	Tabell 5	Lastbilar i trafik fördelade efter maximilastvikt och karosseri vid slutet av 2006	Table 5	Lorries in use by carrying capacity and body at the end of 2006
20	Tabell 6	Lastbilar i trafik efter karosseri och totalvikt vid slutet av 2006	Table 6	Lorries in use by body and total weight at the end of 2006
21	Tabell 7	Lastbilar i trafik efter ägarens näringsgrenstillhörighet och totalvikt vid slutet av 2006	Table 7	Lorries in use according to economic activity of ownership and total weight at the end of 2006
22	Tabell 8	Lastbilar i trafik efter år för första registrering och miljöklass vid slutet av 2006	Table 8	Lorries in use by year of first registration and environmental class at the end of 2006
<b>Bussar</b>			<b>Buses</b>	
23	Tabell 1	Bussar i trafik efter tillåtet antal passagerare (både sittande och stående) vid slutet av åren 2004, 2005 och 2006 samt efter bränsleslag för 2006	Table 1	Buses in use according to permitted number of passengers (both sitting and standing) at the end of 2004, 2005 and 2006 and according to type of fuel 2006
23	Tabell 2	Bussar i yrkesmässig trafik, i trafik, efter tillåtet antal passagerare vid slutet av åren 2004, 2005 och 2006 samt efter bränsleslag för 2006	Table 2	Buses in public service and buses in service on own account according to the number of permitted passengers at the end of 2004, 2005 and 2006 and according to type of fuel 2006

24	Tabell 3	Bussar i firmabilstrafik, i trafik, efter tillåtet antal passagerare vid slutet av åren 2004, 2005 och 2006 samt efter bränsleslag för 2006	Table 3	Buses in service on own account according to the number of permitted passengers at the end of 2004, 2005 and 2006 and according to type of fuel 2006
24	Tabell 4	Avställda bussar efter avställningstidens längd vid slutet av åren 2004, 2005 och 2006	Table 4	Buses not in use according to the length of the inactive period at the end of 2004, 2005 and 2006
25	Tabell 5	Bussar i trafik efter år för första registrering och miljöklass vid slutet av 2006	Table 5	Buses in use by year of first registration and environmental class at the end of 2006

### Motorcyklar

26	Tabell 1	Motorcyklar efter cylindervolym, ägarkategori och ägarens kön vid slutet av 2006	Table 1	Motorcycles by cylinder volume, type of owner and the sex of the owner at the end of 2006
26	Tabell 2	Motorcyklar i trafik efter årsmodell och cylindervolym vid slutet av 2006	Table 2	Motorcycles in use by year of model and cylinder volume at the end of 2006
27	Tabell 3	Avställda motorcyklar efter avställningstidens längd vid slutet av åren 2004, 2005, 2006	Table 3	Motorcycles not in use according to the length of the inactive period at the end of 2004, 2005, 2006

### Motorcycles

### Traktorer

28	Tabell 1	Traktorer i trafik efter ägarens näringsgrenstillhörighet vid slutet av 1997-2006	Table 1	Tractors in use according to economic activity of ownership at the end of 1997-2006
28	Tabell 2	Traktorer i trafik efter årsmodell och tjänstevikt vid slutet av 2006	Table 2	Tractors in use by year of model and service weight at the end of 2006
29	Tabell 3	Avställda traktorer efter ägarens näringsgrenstillhörighet vid slutet av åren 1997-2006	Table 3	Tractors not in use according to economic activity of ownership at the end of 1997-2006
29	Tabell 4	Avställda traktorer efter avställningstidens längd vid slutet av åren 2004, 2005 och 2006	Table 4	Tractors not in use according to the length of the inactive period at the end of 2004, 2005 and 2006
30	Tabell 5	Traktorer i trafik efter bränsleslag och tjänstevikt vid slutet av åren 2004, 2005 och 2006	Table 5	Tractors in according to type of fuel and service weight at the end of 2004, 2005 and 2006
30	Tabell 6	Avställda traktorer efter bränsleslag vid slutet av åren 2004, 2005 och 2006	Table 6	Tractors not in use according to type of fuel at the end of 2004, 2005 and 2006

### Tractors

### Terrängskotrar

31	Tabell 1	Terrängskotrar i trafik efter årsmodell och ägarens kön vid slutet av 2006	Table 1	Cross-country scooters in use by year of model and sex of the owner at the end of 2006
----	----------	--	---------	--

### Cross-country scooters

31	Tabell 2	Avställda terrängskotrar efter avställningstidens längd vid slutet av åren 2004, 2005 och 2006	Table 2	Cross-country scooters not in use according to the length of the inactive period at the end of 2004, 2005 and 2006
----	----------	--	---------	--

**Släpvagnar**

32	Tabell 1	Bestånd av påhängsvagnar, husvagnar och båttrailers efter status vid slutet av åren 1997-2006	Table 1	The stock of semi-trailers, caravans and trailers for transporting boats by status at the end of 1997-2006
32	Tabell 2	Påhängsvagnar, husvagnar och båttrailers i trafik efter årsmodell vid slutet av 2006	Table 1	Semi-trailers, caravans and trailers for transporting boats in use by year of model at the end of 2006
33	Tabell 3	Avställda släpvagnar efter avställningstidens längd vid slutet av åren 2004, 2005 och 2006	Table 3	Trailers not in use according to the length of the inactive period at the end of 2004, 2005 and 2006

**Trailers****Mopeder Klass I**

34	Tabell 1	Mopeder Klass I i trafik efter ägarens ålder vid slutet av år 2006	Table 1	Mopeds class 1 in use by the age of the owner at the end of 2006
----	----------	--	---------	--

**Mopeds class 1**



## Till läsaren

### Förklaringar och definitioner

*Fordon i trafik:* Registrerat, icke avställt fordon.

*Fordon ej i trafik (avställt):* Om fordonets ägare anmäler till Vägverket i samband med fordonets registrering eller senare, att han under viss tid ej kommer att bruka fordonet eller kommer att bruka det endast på så sätt, som är tillåtet i fråga om avställt fordon, redovisas fordonet som avställt i Vägtrafikregistret. Avställda fordon kvarstår således i Vägtrafikregistret. Före den 1 januari 1973 gällde i motsvarande fall reservregistrering av fordonet, varvid detta överfördes till dåvarande bilreservregistret.

*Tillfälligt inregistrerade fordon:* -Fordon som förts in i Sverige för endast tillfällig användning.  
-Ett nytt fordon som skall föras ut ur landet och där ägaren inte har sin egentliga hemvist i Sverige och som avser att endast vistas här tillfälligt.  
-Ett nytt fordon där ägaren avser lämna landet inom tre månader från det att fordonet registrerats tillfälligt.

*Personbil:* Bil som är inrättad huvudsakligen för befordran av personer, dock högst förare och åtta passagerare.

*Buss:* Bil som är inrättad för befordran av fler än åtta personer utöver föraren, även om bilen dessutom är inrättad för annat ändamål.

*Passagerare för buss:* I antalet passagerare för buss inräknas både stående och sittande passagerare.

*Lastbil:* Bil inrättad huvudsakligen för godsbefordran, som ej är att anse som personbil eller buss.

*Lätt lastbil:* Lastbil med en totalvikt av högst 3 500 kg.

*Motorcykel:* 1) Motorfordon på två hjul, med eller utan sidovagn och med en slagvolym större än 50 kubikcentimeter.

2) Motorfordon på tre hjul med en tjänstevikt, beräknad såsom för motorcykel, av högst 400 kg, dock ej moped. Lätt motorcykel är en motorcykel vars motor har en slagvolym av högst 125 kubikcentimeter.

*Moped klass I:* Moped med en motor med slagvolym på högst 50 kubikcentimeter och konstruerad för en hastighet av högst 45 km/tim.

*Företagsdatabasen (FDB):* I Företagsdatabasen registreras juridiska och fysiska personer, vilka bedriver verksamhet enligt svensk standard för näringsindelning (SNI) och redovisar mervärdeskatt och/eller har anställda. Verksamheten klassificeras efter huvudsaklig verksamhet (mestkriterium) vilket bl.a. innebär att ett företag med både bilhandel och bilreparationsverksamhet redovisas under endera verksamheten.

## Till läsaren

### Förklaringar och definitioner, forts.

*Traktor:* Motordrivet fordon som är inrättat huvudsakligen för att dra ett annat fordon eller arbetsredskap och som är konstruerat för en hastighet av högst 40 kilometer i timmen och endast med svårighet kan ändras till högre hastighet.

*Trafiktraktorer:* Traktorer som används för transporter på allmänna gator och vägar. För trafiktraktorer betalas en årlig skatt enligt klass 1.

*Jordbruks- och skogsbrukstraktorer:* För jordbruks- och skogsbrukstraktorer betalas en årlig skatt enligt klass 2, som är lägre än skatten enligt klass 1.

*Terrängskoter:* Ett terrängmotorfordon med en tjänstevikt av högst 400 kg.

*Släpfordon:* Fordon som är inrättat för koppling till bil, traktor eller motorredskap och avsett för person- eller godsbefordran eller för att bära anordning för drivande av bilen, traktorn eller motorredskapet.

*Påhängsvagn:* Släpvagn, som är inrättad för att genom tapp med vändskiva eller liknande anordning förenas med bil, traktor eller motorredskap och som är så utförd att chassiet eller karosseriet vilar direkt på det dragande fordonet.

*Juridisk person:* Alla, oavsett bolagsform, som bedriver någon form av ekonomisk verksamhet.

*Tjänstevikt för lastbil, buss, traktor och släpvagn:* Sammanlagda vikten av fordonet i normalt, fullt driftfärdigt skick vid användning av tyngsta till fordonet hörande karosseri, verktyg och reservhjul, som hör till fordonet, bränsle, smörjolja och vatten samt föraren.

*Totalvikt:* Summan av fordonets tjänstevikt och den beräknade vikten av det största antal personer utom föraren och den största mängd gods som fordonet är inrättat för enligt lagen om vägtrafikdefinitioner (2001:559).

*Maximilastvikt:* Skillnaden mellan fordonets totalvikt och tjänstevikt.

#### Teckenförklaring

.. Uppgifter ej tillgängliga  
- Intet finns att redovisa  
r Reviderade uppgifter

#### Explanation of symbols

Data not available  
Magnitude nil  
Revised data

## Vilka frågor ger statistiken svar på?

Variabelinnehållet i Statistikregistret för fordon ger stora möjligheter till bearbetningar av tidsseriedata och andra specialbearbetningar.

Några av de uppgifter som finns tillgängliga är:

- fordonets fabrikat, modell, färg
- fordonets viktklass (tjänstevikt, totalvikt)
- år för första registrering
- status - i trafik, avställd
- yrkesmässigt trafik tillstånd
- bränsle, motoreffekt
- typ av karosseri
- antal axlar
- antal passagerare
- cylindervolym, gäller enbart motorcyklar
- direktimport
- ägarens ålder, kön, näringsgren
- län, kommun, A-region
- postnummer
- ägarbyte
- miljöklass

## Statistikansvar och publicering

Denna statistik ingår i Sveriges officiella statistik om vägtrafik. Statens institut för kommunikationsanalys - SIKAsom är statistikansvarig myndighet för den officiella statistiken inom transport- och kommunikationsområdet har beställt denna statistik från Statistiska centralbyrån, enheten för transport statistik.

Statistiken redovisas på SIKAs webbplats: [www.sika-institute.se](http://www.sika-institute.se) samt på SCBs webbplats: [www.scb.se](http://www.scb.se).

Dessutom finns statistiken att tillgå som Excel-fil i databasen på SIKAs webbplats.

## Publikationer med anknytning

Bil Sweden redovisar varje månad nyregistrerade fordon efter märke och modell i publikationen *Nyregistreringsstatistik*.

Statistik över fordonsbeståndet i andra länder redovisas av EU:s statistikorgan - Eurostat - bland annat i Eurostats årsbok.

## Fakta om statistiken

### Syfte och användning

Statistikens syfte är att beskriva den svenska fordonsparken. Från och med 1973 grundar sig den officiella statistiken över registreringspliktiga fordon på registerutdrag från det för landet gemensamma vägtrafikregistret.

De uppgifter som erhålls ur vägtrafikregistret fyller en viktig funktion inte minst för olika finansiella institut i Sverige. Utvecklingen av inregistreringar av personbilar följs med stort intresse av bl.a. departement, branschorganisationer samt massmedier.

I bl.a. planerings- och miljöarbete har många frågor belysts med hjälp av siffror ur detta register liksom bilbranschen har kunnat följa utvecklingen av marknadsandelar på olika sätt.

### Metod och kvalitet

Statistikregistret för fordon baseras på Vägverkets vägtrafikregister över samtliga fordon som är registrerade i Sverige. Personbilar, lastbilar inkl dragbilar, bussar, släpvagnar inkl husvagnar, påhängsvagnar, motorcyklar, mopeder klass I, traktorer samt terrängkotrar inkl snöskotrar redovisas i registret.

Vägtrafikregistret aktualiseras genom att förändringar, s.k. transaktioner, dagligen läggs in i registret. Förändringar skall i princip registreras i registret samma dag de blivit anmälda. Centrala registreringsmyndighet för vägtrafikregistret är Trafikregistret vid Vägverket.

Statistikregistret för fordon som baseras på ovanstående registeruppgifter avser situationen vid årsskiftet. Därefter görs kompletteringar bl.a. med uppgifter från FöretagsDatabasen (FDB) på SCB.

Årsuppgifterna avser vanligtvis fordonbeståndet den 31 december respektive år utom för åren 1997 och 1998 då statistiken avser den 3 januari 1998 respektive den 20 januari 1999.

### Population

Undersökningens population är fordon, som finns registrerade i Vägverkets vägtrafikregister. I detta register ingår alla registreringspliktiga fordon enligt lagen om Vägtrafikregister (2001:650). Detta innebär att statistikuppgifterna inte omfattar icke registreringspliktiga fordon, såsom mopeder utom mopeder klass I, militära fordon tillhöriga staten och fordon som enbart används inom inhägnat område där ingen registreringsplikt föreligger.

### Osäkerhetskällor

Primäruppgifterna i vägtrafikregistret kan innehålla vissa feltyper, såsom kodningsfel av t.ex. län och kommunkoder.

### Jämförbarhet

Data över fordonbeståndet finns lagrade från 1973 och framåt. Uppgifterna om fordon i trafik och avställda avseende 2006 i denna publikation baseras på ett register med uppgifter ur vägtrafikregistret. I detta register ingår inte tillfälligt registrerade, vilket resulterar i att antalet personbilar i trafik i denna publikation är 5 000 färre än i rapporten 'Fordon enligt vägtrafikregistret, fjärde kvartalet och året 2006'.

Arbete pågår inom EU och ECE med att utarbeta gemensamma definitioner för att göra medlemsländernas fordonstatistik mer jämförbar.

Statistiken från undersökningen inrikes och utrikes trafik med svenska lastbilar publiceras kvartalsvis och årligen i serien SIKA Statistik.

## About the statistics

### Aim and use

The purpose of the statistics presented in this publication is to describe the set of Swedish registered vehicles. The statistics are used i.a. for planning and environmental purposes by i.a. the government, financial institutes and trade organisations.

### Method and quality

From 1973 the official statistics concerning vehicles with duty to register is based on the Swedish vehicle register. The Swedish vehicle register is brought up to date on a daily basis, when vehicle owners report changes to the Swedish Road Administration, who is responsible for the Swedish vehicle register. The vehicle register kept by Statistics Sweden for statistical purposes is based on the contents of the Swedish vehicle register at the end of the year. Additional information is added to the statistical register from the Swedish business register kept by Statistics Sweden.

Annual data refer in general to the stock of vehicles on 31 December of the year in question, apart from for 1997 and 1998 when the statistics refer to the situation on 3 January 1998 and 20 January 1999 respectively.

### Population

The population consists of all vehicles registered in the Swedish Road Administrations national vehicle register.

The register consists of all Swedish vehicles that according to Swedish law must be registered. Thus Swedish vehicles that do not need to register are not covered by the statistics. Examples of such vehicles are mopeds class II, military vehicles owned by the Swedish state and vehicles used only on private property where no registration is needed.

### Sources of inaccuracy

Certain types of errors can occur in the Swedish vehicle register. An example of such errors is coding errors concerning county and municipality codes.

### Comparability

Data on the Swedish vehicle stock are available since 1973.

The statistics concerning Swedish national and international road goods transport are published quarterly and yearly in the series SIKA Statistik.

This publication which is based on the Swedish vehicle register doesn't include any temporarily registered vehicles. This results in a difference of 5 000 passenger cars in use between this publication and the report SIKA Statistics 2007:2.

## Huvudresultat

Uppgifter för 2006 i denna rapport avser förhållandet i registret den 31 december 2006.

Antalet personbilar i trafik var vid årsskiftet 2006/2007, 4 202 463, varav 3 356 235 personbilar var ägda av fysiska personer. De personbilar som var juridiskt ägda (inkl. personliga företag) uppgick till 846 228.

Andelen dieseldrivna bilar i trafik ökade från 5,2 procent vid årsskiftet 2005/2006 till 6,2 procent vid årsskiftet 2006/2007 eller med 42 823.

Antalet lastbilar i trafik ökade med 18 633 eller 4 procent under år 2006 jämfört med år 2005.

Antalet motorcyklar i trafik ökade under året från 225 038 år 2005 till 245 039 år 2006 eller knappt 9 procent. Ökningen, antalsmässigt, avsåg främst motorcyklar med cylindervolym mindre än 125 cc. Antalet terrängskotrar i trafik har ökat under år 2006 med 7 732 till 177 306.

Antalet mopeder klass I i trafik har ökat med 16 929 från år 2005 till år 2006. När det gäller bussar i trafik har de ökat med 1 procent under motsvarande period.

Antalet släpvagnar i trafik har ökat med 26 680 eller drygt 3 procent.

### Beståndsuppgifter för de olika fordonsslagen/Stockinformation

Fordonsslag	I trafik/ <i>In use</i>		Avställda/ <i>Not in use</i>	
	2005	2006	2005	2006
Personbilar/ <i>PC</i>	4 153 674	4 202 463	855 805	830 123
Lastbilar/ <i>Lorries</i>	461 161	479 794	161 444	167 321
Bussar/ <i>Buses</i>	13 477	13 643	5 731	5 686
Släpvagnar/ <i>Trailer</i>	834 485	863 165	173 134	183 177
Motorcyklar/ <i>MC</i>	225 038	245 039	157 294	162 212
Traktorer/ <i>Tractor</i>	326 913	326 681	88 023	90 987
Terrängskotrar/ <i>Cross country scooters</i>	169 574	177 306	115 614	120 784
Moped klass I/ <i>Mopeds class I</i>	58 470	75 399	41 337	58 373

## Summary in English

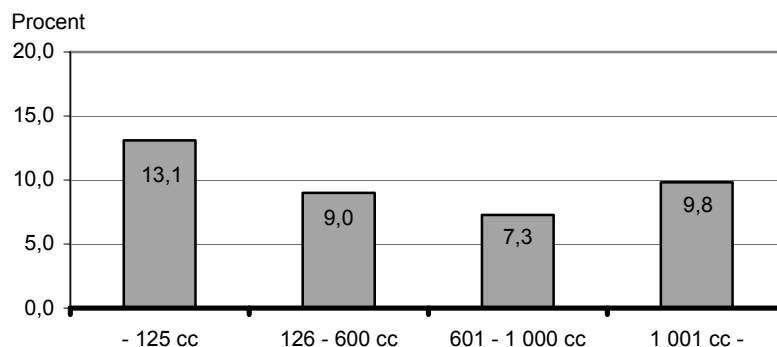
Results for 2006 in this report concern the status in the vehicle register on December 31<sup>st</sup> 2006.

The number of passenger cars in use at the turn of the year 2006/2007 was 4 202 463, of which 3 356 235 were owned by individuals. The passenger cars owned by corporations (incl. physical proprietors of non financial corporation) amounted to 846 228. The number of lorries in use increased by 4 per cent between 2005 and 2006.

The number of motorcycles in use increased from 225 038 during 2005 to 245 039 during 2006, or 9 per cent. The increase mainly concerned motorcycles with a cylinder volume under 125cc. The number of cross-country scooters in use increased by 7 732 to 177 306 year 2006. The number of Mopeds class 1 increased by 16 929 during year 2006. Buses in use increased 1 per cent during the same period.

### Procentuell ökning av antalet motorcyklar i trafik mellan årsskiftena 2005/2006 och 2006/2007, fördelad på cylindervolym

Increase in per cent of motorcycles in use between year 2005 and 2006, by cylinder volume



## PERSONBILAR

Tabell 1

## Personbilar i trafik vid slutet av åren 1997–2006

Passenger cars in use at the end of 1997–2006

Vid slutet av <i>At the end of</i>	Ägda av fysiska personer <i>Owned by individuals</i>		Ägda av juri- diska perso- ner <i>Owned by corporations</i>	<u>därav – of which</u> Ägda av person- liga företag <i>Owned by physi- cal proprietors of non financial cor- poration</i>	Summa per- sonbilar i trafik <i>Passenger cars in use total</i>	Antal person- bilar i trafik per 1 000 invånare <i>Number of passenger cars in use per 1 000 inhabitants</i>
	Kvinnor <i>Women</i>	Män <i>Men</i>				
	<i>Antal/number</i>	<i>Antal/number</i>	<i>Antal/number</i>	<i>Antal/number</i>	<i>Antal/number</i>	
1997	949 578	2 058 842	692 750	383 914	3 701 170	418
1998	977 793	2 097 352	715 580	391 674	3 790 695	428
1999	1 010 441	2 142 049	737 669	391 806	3 890 159	439
2000	1 048 626	2 188 175	761 813	401 264	3 998 614	450
2001	1 062 388	2 182 976	773 169	406 781	4 018 533	451
2002	1 078 847	2 182 326	781 619	411 968	4 042 792	452
2003	1 096 356	2 188 169	790 889	422 505	4 075 414	454
2004	1 113 527	2 201 019	798 878	429 140	4 113 424	457
2005	1 125 450	2 203 015	825 209	449 127	4 153 674	459
2006	1 140 249	2 215 986	846 228	457 508	4 202 463	461

Tabell 2

## Avställda personbilar vid slutet av åren 1997–2006

Passenger cars not in use at the end of 1997–2006

Vid slutet av <i>At the end of</i>	Ägda av fysiska personer <i>Owned by individuals</i>		Ägda av juri- diska perso- ner <i>Owned by corporations</i>	<u>därav – of which</u> Ägda av person- liga företag <i>Owned by physi- cal proprietors of non financial cor- poration</i>	Summa avställda personbilar <i>Passenger cars not in use total</i>
	Kvinnor <i>Women</i>	Män <i>Men</i>			
	<i>Antal/number</i>	<i>Antal/number</i>	<i>Antal/number</i>	<i>Antal/number</i>	<i>Antal/number</i>
1997	99 463	360 157	203 300	97 896	663 688
1998	109 813	394 429	210 870	106 699	715 112
1999	119 952	430 634	225 604	113 104	776 190
2000	128 421	466 001	258 448	125 812	852 870
2001	124 349	449 874	240 040	127 525	814 263
2002	121 309	439 025	235 389	125 719	795 723
2003	121 402	445 470	247 512	129 069	814 384
2004	123 350	454 323	263 193	132 454	840 866
2005	124 234	457 587	273 984	142 401	855 805
2006	122 244	450 719	257 160	140 368	830 123

## PERSONBILAR

Tabell 3

## Avställda personbilar efter avställningstidens längd vid slutet av åren 2004, 2005, 2006

Passenger cars not in use according to the length of the inactive period at the end of 2004, 2005, 2006

Avställningstidens längd <i>Length of the inactive period</i>	Vid slutet av – <i>At the end of</i>					
	2004		2005		2006	
	Antal <i>Number</i>	Procent <i>Per cent</i>	Antal <i>Number</i>	Procent <i>Per cent</i>	Antal <i>Number</i>	Procent <i>Per cent</i>
t.o.m. 1 år	302 438	36	312 023	36	321 758	39
över 1 år t.o.m. 2 år	47 319	6	45 122	5	91 175	11
över 2 år t.o.m. 3 år	60 650	7	61 760	7	59 078	7
över 3 år	430 459	51	436 900	51	358 112	43
Total <i>Total</i>	840 866	100	855 805	100	830 123	100

Tabell 4

## Personbilar i trafik efter bränsleslag vid slutet av åren 1997–2006

Passenger cars in use by type of fuel at the end of 1997–2006

Vid slutet av <i>At the end of</i>	Personbilar – <i>Passenger cars</i>				
	Bensin	Diesel	El	Övriga <sup>1</sup>	Totalt
	<i>Petrol</i>	<i>Diesel</i>	<i>Electricity</i>	<i>Other fuels<sup>1)</sup></i>	<i>Total</i>
	Antal <i>Number</i>	Antal <i>Number</i>	Antal <i>Number</i>	Antal <i>Number</i>	Antal <i>Number</i>
1997	3 572 202	128 159	286	523	3 701 170
1998	3 629 036	160 825	299	535	3 790 695
1999	3 710 958	178 689	307	205	3 890 159
2000	3 803 678	194 464	318	154	3 998 614
2001	3 833 526	184 506	373	128	4 018 533
2002	3 850 121	189 018	207	3 446 <sup>2</sup>	4 042 792
2003	3 871 790	195 731	180	7 713 <sup>2</sup>	4 075 414
2004	3 894 030	204 660	145	14 589 <sup>2</sup>	4 113 424
2005	3 905 076	217 933	123	30 542 <sup>2</sup>	4 153 674
2006	3 879 599	260 756	118	61 990 <sup>2</sup>	4 202 463

1) Fotogen, gasol, gengas, etanol, metanol, motorgas, rapsolja, paraffinolja, naturgas, biogas

*Paraffin oil, LPG, wood gas, ethanol, methanol, motor gas, rapeseed oil, mineral oil, natural gas, biological gas*2) Inkl hybrider / *Incl. hybrids*

## PERSONBILAR

Tabell 5

## Leasade personbilar (uthyrda minst ett år) vid slutet av åren 1997–2006

Passenger cars leased out (at least one year) at the end of 1997–2006

Vid slutet av <i>At the end of</i>	Leasade personbilar i trafik <i>Passenger cars leased out in use</i>	Procent av personbils-parken i trafik <i>Per cent of passenger cars in use</i>	Avställda leasade personbilar <i>Passenger cars leased out not in use</i>	Summa leasade personbilar <i>Passengers cars leased out total</i>	Nyregistrerade leasade personbilar under året <i>Newly registered passenger cars leased out during the year</i>
1997	165 116	4,5	1 724	166 840	ca 58 400
1998	182 282	4,8	1 948	184 230	ca 65 000
1999	196 768	5,1	2 384	199 152	ca 66 300
2000	212 456	5,3	2 490	214 946	ca 72 600
2001	224 626	5,6	2 343	226 969	ca 74 200
2002	232 746	5,8	2 733	235 479	ca 74 600
2003	235 052	5,8	2 675	237 727	ca 77 000
2004	238 530	5,8	3 184	241 714	ca 79 600
2005	243 893	5,9	3 522	247 415	ca 83 000
2006	252 947	6,1	3 256	256 203	ca 90 000

Tabell 6

## Personbilar i trafik efter årsmodell, ägarkategori och ägarens kön vid slutet av 2006

Passenger cars in use by year of model, type of owner and sex of the owner at the end of 2006

Årsmodell <i>Year of model</i>	Fysisk person – <i>Individual</i>		Juridisk person <i>Corporation</i>	därav – <i>of which</i> Personliga företag <i>Physical proprietors of non financial corporation</i>
	Kvinnor <i>Women</i>	Män <i>Men</i>		
-1988	131 627	308 628	70 345	64 257
1989	27 568	51 585	11 135	10 008
1990	41 613	78 416	17 882	15 821
1991	30 948	59 035	14 033	12 360
1992	44 885	84 397	19 650	17 332
1993	32 654	63 127	15 619	13 820
1994	41 349	76 853	17 727	15 503
1995	48 797	93 180	22 577	19 389
1996	48 564	93 126	23 303	19 482
1997	70 181	126 863	31 821	26 388
1998	86 124	147 807	37 694	30 100
1999	102 467	186 494	46 193	35 803
2000	86 500	157 496	41 807	30 674
2001	63 022	124 533	37 234	23 995
2002	68 473	134 379	47 480	27 416
2003	64 860	131 350	63 317	27 217
2004	59 455	117 487	91 565	25 463
2005	54 711	108 901	112 202	24 046
2006	36 381	72 096	123 532	18 337
2007	70	233	1 112	97
<b>Totalt – Total</b>	<b>1 140 249</b>	<b>2 215 986</b>	<b>846 228</b>	<b>457 508</b>



## PERSONBILAR

Tabell 7

## Personbilar fördelade efter tjänstevikt och status vid slutet av 2006

Passenger cars by service weight and status at the end of 2006

Tjänstevikt <i>Service weight</i>	I trafik – <i>In use</i>		Avställda – <i>Not in use</i>	
	Antal <i>Number</i>	Procent <i>Per cent</i>	Antal <i>Number</i>	Procent <i>Per cent</i>
- 899	71 369	1,7	56 835	6,8
900 - 999	114 281	2,7	56 912	6,9
1000 - 1099	310 824	7,4	86 996	10,5
1100 - 1199	422 842	10,1	92 250	11,1
1200 - 1299	431 448	10,3	98 005	11,8
1300 - 1399	677 755	16,1	125 405	15,1
1400 - 1499	750 981	17,9	124 597	15,0
1500 - 1599	626 705	14,9	71 683	8,6
1600 - 1699	427 895	10,2	45 979	5,5
1700 - 1999	291 576	6,9	56 008	6,7
2000 - 2499	69 592	1,7	13 444	1,6
2500 - 2999	6 230	0,1	1 399	0,2
3000-	965	0,0	610	0,1
<b>Totalt - Total</b>	<b>4 202 463</b>	<b>100,0</b>	<b>830 123</b>	<b>100,0</b>

Tabell 8

## Svenska tillverkarnas produktion, import och export av personbilar under åren 1997–2006

Production, import and export of passenger cars in Sweden during 1997–2006

Under <i>During</i>	Produktion inkl. produktion utomlands <i>Production incl. production abroad</i>	därav – <i>of which</i>		Import	Export
		Volvo	Saab		
1997	492 500	387 400	105 100	215 029	188 441
1998	523 400	398 500	124 900	255 547	187 160
1999	536 100	408 200	127 900	285 900	212 231
2000	562 600	429 600	133 000	270 894	250 515
2001	542 400	418 600	123 800	205 873	230 641
2002	523 500	398 600	124 900	203 174	217 622
2003	546 100	416 300	129 800	229 829	269 357
2004	586 500	466 000	120 500	281 121	320 872
2005	567 700	446 600	121 100	287 505	298 693
2006	555 700	426 500	129 100	313 676	357 096

Källa: SCB, Utrikeshandeln och Bil Sweden.

Importen av personbilar 1995–2005 ingår stat nr 8703 22 10-8703 90 90 som motsvarar stat nr för 1988–1994.

Exporten av personbilar 1995–2005 ingår stat nr 8703 22 10-8703 90 90 som motsvarar stat nr för 1988–1994.

## PERSONBILAR

Tabell 9

## Avställda personbilar efter årsmodell och tjänstevikt vid slutet av 2006

Passenger cars not in use by year of model and service weight at the end of 2006

Årsmodell Year of model	Tjänstevikt i kg – Service weight in kilos									Totalt Total
	-899	900 – 999	1 000 – 1 099	1 100 – 1 199	1 200 – 1 299	1 300 – 1 399	1 400 – 1 499	1 500 – 1 699	1 700 –	
-1988	51 848	51 118	69 169	63 327	69 544	82 800	69 968	42 012	26 571	526 357
1989	1 380	1 171	4 111	3 792	3 745	5 782	5 344	3 926	2 260	31 511
1990	1 526	1 248	4 561	4 923	3 876	5 600	8 190	4 413	2 474	36 811
1991	580	550	2 107	3 340	2 252	3 030	4 853	4 073	2 964	23 749
1992	569	539	1 124	3 484	2 542	4 011	4 993	5 039	4 107	26 408
1993	117	242	431	1 966	1 620	2 443	3 107	4 326	3 252	17 504
1994	61	213	455	1 525	1 407	1 491	3 162	4 288	2 750	15 352
1995	30	222	402	1 310	1 364	1 321	2 954	4 451	3 133	15 187
1996	30	124	360	984	1 266	1 269	2 329	3 338	2 268	11 968
1997	70	130	657	1 077	1 466	1 797	2 399	3 496	1 805	12 897
1998	125	269	707	1 265	1 243	2 258	2 359	3 174	1 594	12 994
1999	106	338	563	1 045	1 400	2 319	2 640	4 343	2 115	14 869
2000	116	188	509	701	1 043	1 993	2 179	3 997	2 007	12 733
2001	41	129	316	506	791	1 454	1 646	4 021	1 661	10 565
2002	46	86	278	575	1 049	1 569	1 747	4 582	2 536	12 468
2003	100	61	388	654	1 429	1 731	2 045	6 255	3 169	15 832
2004	25	88	407	658	700	1 303	1 991	4 846	2 655	12 673
2005	36	135	298	697	819	2 031	1 896	4 814	2 233	12 959
2006	29	60	153	420	449	1 202	781	2 250	1 883	7 227
2007	0	1	0	1	0	1	14	18	24	59
<b>Totalt – Total</b>	<b>56 835</b>	<b>56 912</b>	<b>86 996</b>	<b>92 250</b>	<b>98 005</b>	<b>125 405</b>	<b>124 597</b>	<b>117 662</b>	<b>71 461</b>	<b>830 123</b>

Tabell 10

## Personbilar i trafik efter år för första registrering och miljöklass vid slutet av 2006

Passenger cars in use by year of first registration and environmental class at the end of 2006

År för första registrering Year of first registration	Miljöklass Environmental class									
	1	2	3	Euro III	Euro IV	Euro V	Hybrid	EI	Övriga Others	Totalt Total
-1997	30 801	295 324	375 396	0	0	0	0	0	982 600	1 684 121
1998	15 468	3 880	74 576	0	0	0	0	0	150 025	243 949
1999	48 211	1 549	16 565	0	1	0	0	2	226 717	293 045
2000	70 890	22 831	10 881	17	5	0	175	0	204 592	309 391
2001	134 077	7 443	5 407	142	37	0	216	0	109 827	257 149
2002	27 201	406	1 772	42 213	129 789	0	122	0	60 563	262 066
2003	1 180	27	148	41 747	178 391	0	79	0	52 635	274 207
2004	59	23	63	37 195	202 130	0	724	0	46 737	286 933
2005	13	46	39	21 952	230 797	0	1 941	0	36 282	291 100
2006	6	22	28	4 874	253 852	1	2 831	0	28 094	300 502
<b>Totalt-Total</b>	<b>327 906</b>	<b>331 551</b>	<b>484 875</b>	<b>148 140</b>	<b>995 002</b>	<b>1</b>	<b>6 088</b>	<b>2</b>	<b>1 898 072</b>	<b>4 202 463</b>

## PERSONBILAR

Tabell 11

## Personbilar i trafik efter årsmodell och tjänstevikt vid slutet av 2006

Passenger cars in use by year of model and service weight at the end of 2006

Årsmodell Year of model	Tjänstevikt i kg – Service weight in kilos									Totalt Total
	-899	900 – 999	1 000 – 1 099	1 100 – 1 199	1 200 – 1 299	1 300 – 1 399	1 400 – 1 499	1 500 – 1 699	1 700 –	
-1988	39 564	34 583	70 847	49 510	60 664	117 981	85 395	24 685	27 371	510 600
1989	5 302	4 124	14 480	10 285	10 235	18 788	19 720	5 419	1 935	90 288
1990	5 846	5 788	18 146	18 673	12 059	25 623	40 726	8 392	2 658	137 911
1991	3 924	3 389	9 844	16 957	9 142	12 114	32 422	11 788	4 436	104 016
1992	4 629	4 491	8 722	26 793	12 764	21 821	38 671	23 293	7 748	148 932
1993	1 002	2 923	3 872	23 071	10 176	14 164	24 403	24 804	6 985	111 400
1994	701	2 894	5 785	22 481	15 345	14 533	33 558	33 350	7 282	135 929
1995	315	4 432	6 950	24 029	19 063	14 483	38 072	45 373	11 837	164 554
1996	165	3 241	8 475	19 809	20 178	20 412	35 408	45 017	12 288	164 993
1997	538	3 516	19 406	26 393	31 106	31 648	40 189	62 482	13 587	228 865
1998	2 244	8 628	23 543	29 974	34 527	51 029	49 333	56 416	15 931	271 625
1999	1 500	10 684	23 337	27 088	44 382	53 121	61 534	90 037	23 471	335 154
2000	1 994	8 628	20 734	21 755	31 190	49 867	45 826	81 895	23 914	285 803
2001	321	4 466	14 846	13 960	21 734	34 661	31 454	80 424	22 923	224 789
2002	393	2 128	12 840	20 247	24 059	40 747	32 446	83 917	33 555	250 332
2003	1 608	1 115	13 889	16 920	24 458	35 915	35 923	92 269	37 430	259 527
2004	310	2 779	16 160	20 948	17 167	36 481	42 120	92 964	39 578	268 507
2005	568	2 681	12 339	17 678	18 405	44 922	38 339	102 174	38 708	275 814
2006	445	3 790	6 607	16 271	14 793	39 414	25 008	89 448	36 233	232 009
2007	0	1	2	0	1	31	434	453	493	1 415
<b>Totalt – Total</b>	<b>71 369</b>	<b>114 281</b>	<b>310 824</b>	<b>422 842</b>	<b>431 448</b>	<b>677 755</b>	<b>750 981</b>	<b>1 054 600</b>	<b>368 363</b>	<b>4 202 463</b>

## LASTBILAR

Tabell 1

## Lastbilar i trafik efter karosseri vid slutet av åren 1997–2006

Lorries in use by body at the end of 1997–2006

Vid slutet av <i>At the end of</i>	Lastbilar i trafik – <i>Lorries in use</i>						Summa <i>Total</i>
	Tankbilar för trans- port av brandfarlig vätska <sup>1</sup> <i>Petroleum tankers</i>	Flakbilar <i>Flat lorries</i>	Skåpbilar <i>Vans</i>	Banke bilar <i>Timber lorries</i>	Dragbilar <i>Road- tractors for semi- trailers</i>	Övrigt karosseri <i>Other bodies</i>	
1997	1 108	155 779	135 572	1 516	5 506	21 829	321 310
1998	1 053	162 870	143 005	1 540	6 163	23 342	337 973
1999	963	169 218	151 696	1 514	6 488	24 414	354 293
2000	905	177 101	165 005	1 506	6 707	22 998	374 222
2001	854	176 866	186 198	1 510	6 648	23 617	395 693
2002	836	174 549	201 293	1 532	6 737	23 993	408 940
2003	813	171 742	216 352	1 545	6 667	24 442	421 561
2004	764	169 195	236 417	1 608	6 977	25 024	439 985
2005	712	167 213	258 462	1 714	7 156	25 904	461 161
2006	676	166 280	276 163	1 765	7 818	27 092	479 794

1) Specialtankbilar redovisas under övrigt karosseri. Med specialtankbilar avses tankbilar för transport av asfalt, slam, mjölk, vatten, kemiska vätskor, gas och övrig tank. Brandbilar ingår i övrigt karosseri.

Vid slutet av <i>At the end of</i>	Specialtankbilar i trafik <i>Special tanklorries in use</i>	Vid slutet av <i>At the end of</i>	Specialtankbilar i trafik <i>Special tanklorries in use</i>
1997	1 488	2002	1 577
1998	1 492	2003	1 564
1999	1 549	2004	1 595
2000	1 574	2005	1 590
2001	1 441	2006	1 662

Tabell 2

## Avställda lastbilar efter avställningstidens längd vid slutet av åren 2004, 2005, 2006

Lorries not in use according to the length of the inactive period at the end of 2004, 2005, 2006

Avställningstidens längd <i>Length of the inactive period</i>	Vid slutet av – <i>At the end of</i>					
	2004		2005		2006	
	Antal <i>Number</i>	Procent <i>Per cent</i>	Antal <i>Number</i>	Procent <i>Per cent</i>	Antal <i>Number</i>	Procent <i>Per cent</i>
t.o.m. 1 år	54 036	35	57 388	36	60 010	36
över 1 år t.o.m. 2 år	17 714	12	18 403	11	18 393	11
över 2 år t.o.m. 3 år	12 702	8	13 196	8	13 316	8
över 3 år	68 142	45	72 457	45	75 602	45
<b>Totalt</b> <i>Total</i>	152 594	100	161 444	100	167 321	100

## LASTBILAR

Tabell 3

## Lastbilar och dragbilar i trafik efter totalvikt och drivmedel vid slutet av 2006

Lorries and road tractors for semi-trailers in use by total weight and type of fuel at the end of 2006

Totalvikt i ton <i>Total weight in tonnes</i>	Bensindrivna <i>Petrol</i>		Dieseldrivna <i>Diesel</i>		Övriga bränslen <sup>1)</sup> <i>Other fuels<sup>1)</sup></i>		Totalt <i>Total</i>
	Lastbilar <i>Lorries</i>	Dragbilar <i>Road Tractors</i>	Lastbilar <i>Lorries</i>	Dragbilar <i>Road Tractors</i>	Lastbilar <i>Lorries</i>	Dragbilar <i>Road Tractors</i>	
– 1,6	17 756	0	19 020	0	9	0	36 785
1,61 – 2,0	35 192	0	51 806	0	748	0	87 746
2,01 – 2,5	19 284	0	48 561	0	351	0	68 196
2,51 – 3,0	36 048	2	96 949	1	412	0	133 412
3,01 – 3,5	19 342	3	55 366	41	219	0	74 971
3,51 – 6,0	1 232	3	6 057	32	26	0	7 350
6,01 – 10,0	301	2	5 771	4	14	0	6 092
10,01 – 12,0	32	0	5 931	6	4	0	5 973
12,01 – 20,0	6	1	15 599	2 823	184	1	18 614
20,01 – 22,0	1	1	2 639	236	10	0	2 887
22,01 – 24,0	0	0	608	91	0	0	699
24,01 – 26,0	4	0	9 238	1 255	85	0	10 582
26,01 –	4	0	23 145	3 315	21	1	26 486
Uppgift saknas <i>No information available</i>	0	0	0	0	1	0	1
<b>Summa i trafik</b> <i>Total in use</i>	129 202	12	340 690	7 804	2 084	2	479 794
<b>Avställda – Not in use</b>	78 183	11	85 721	3 141	262	3	167 321

1) Inkl. Hybrider, *incl. hybrids*

Tabell 4

## Lastbilar (inkl. dragbilar) i trafik efter yrkesmässig trafik och firmabilstrafik vid slutet av åren 1997–2006

Lorries incl. road tractors for semi-trailers in use, used in transport for hire or reward at the end of 1997–2006

Vid slutet av <i>At the end of</i>	Lastbilar i yrkesmässig trafik, i trafik <i>Lorries used in transport for hire or reward in use</i>	Lastbilar i firmabilstrafik, i trafik <i>Lorries used in transport on own account in use</i>
1997	46 144	275 166
1998	48 521	289 452
1999	49 358	304 935
2000	51 206	323 016
2001	52 258	343 435
2002	51 910	357 030
2003	52 235	369 326
2004	52 840	387 145
2005	53 552	407 609
2006	56 969	422 825

## LASTBILAR

Tabell 5

## Lastbilar i trafik fördelade efter maximilastvikt och karosseri vid slutet av 2006

Lorries in use by carrying capacity and body at the end of 2006

Maximi- lastvikt i ton <i>Carrying capacity in tonnes</i>	Lastbilar i trafik – <i>Lorries in use</i>						Totalt <i>Total</i>
	Tankbilar för trans- port av brandfarlig vätska <i>Petroleum tankers</i>	Flakbilar <i>Flat lorries</i>	Skåpbilar <i>Vans</i>	Banke bilar <i>Timber lorries</i>	Dragbilar <i>Road Tractors for semi- trailers</i>	Övrigt karosseri <i>Other bodies</i>	
– 3,0	3	150 419	256 292	2	82	6 731	413 529
3,1 – 3,4	0	376	670	0	1	202	1 249
3,5 – 3,9	0	353	680	0	2	257	1 292
4,0 – 4,9	0	1 000	2 389	1	6	518	3 914
5,0 – 5,9	1	1 097	1 238	0	6	841	3 183
6,0 – 6,9	1	669	1 154	0	18	1 289	3 131
7,0 – 7,9	3	1 120	1 226	1	47	1 375	3 772
8,0 – 9,9	5	2 167	3 418	1	482	1 757	7 830
10,0 – 11,9	30	1 383	1 145	17	1 896	1 697	6 168
12,0 – 15,9	591	6 150	7 780	675	1 091	6 959	23 246
16,0 –	42	1 546	171	1 068	4 187	5 466	12 480
<b>Totalt – Total</b>	676	166 280	276 163	1 765	7 818	27 092	479 794

Tabell 6

## Lastbilar i trafik efter karosseri och totalvikt vid slutet av 2006

Lorries in use by body and total weight at the end of 2006

Totalvikt i ton <i>Total weight in tonnes</i>	Lastbilar i trafik – <i>Lorries in use</i>						Summa <i>Total</i>
	Tankbilar för trans- port av brandfarlig vätska <sup>1</sup> <i>Petroleum tankers</i>	Flakbilar <i>Flat lorries</i>	Skåpbilar <i>Vans</i>	Banke bilar <i>Timber lorries</i>	Dragbilar <i>Road Tractors for semi- trailers</i>	Övrigt karosseri <i>Other bodies</i>	
– 1,6	1	29 124	7 622	-	-	39	36 786
1,61 – 2,0	1	9 001	78 355	-	-	389	87 746
2,01 – 2,5	-	17 864	49 650	-	-	682	68 196
2,51 – 3,0	-	74 136	58 336	-	3	937	133 412
3,01 – 3,5	-	17 587	54 858	-	44	2 482	74 971
3,51 – 6,0	-	2 170	4 369	2	35	774	7 350
6,01 – 10,0	-	1 731	3 331	1	6	1 023	6 092
10,01 – 12,0	2	1 491	3 695	-	6	779	5 973
12,01 – 20,0	14	3 581	6 882	2	2 825	5 310	18 614
20,01 – 22,0	13	1 148	874	2	237	613	2 887
22,01 – 24,0	2	261	52	4	91	289	699
24,01 – 26,0	234	2 416	2 412	120	1 255	4 145	10 582
26,01 –	409	5 770	5 727	1 634	3 316	9 630	26 486
<b>Totalt – Total</b>	676	166 280	276 163	1 765	7 818	27 092	479 794

1) Specialtankbilar redovisas under övrigt karosseri. Med specialtankbilar avses tankbilar för transport av asfalt, slam, mjölk, vatten, kemiska vätskor, gas och övrig tank. Brandbilar ingår i övrigt karosseri.

## LASTBILAR

Tabell 7

Lastbilar i trafik efter ägarens näringsgrenstillhörighet<sup>1</sup> och totalvikt vid slutet av 2006Lorries in use according to economic activity<sup>1</sup> of ownership and total weight at the end of 2006

Ägarens näringsgrenstillhörighet enligt SNI 2002 <i>Economic activity of the owner SE-SIC 2002</i>	Totalvikt i ton – <i>Total weight in tonnes</i>			Summa
	0 – 3,5	3,51 – 9,50	9,51 –	
Jordbruk, jakt och skogsbruk <i>Agriculture, hunting and forestry</i>	42 853	851	2 465	46 169
Fiske – <i>Fishing</i>	624	15	9	648
Utvinning av mineral – <i>Mining and quarrying</i>	811	24	307	1 142
Tillverkning – <i>Manufacturing</i>	28 948	1 343	4 189	34 480
El-, gas-, värme- vattenförsörjning <i>Electricity, gas and water supply</i>	2 855	218	326	3 399
Byggverksamhet – <i>Construction</i>	97 046	1 474	5 924	104 444
Parti- och detaljhandel <i>Wholesale and retail trade, repair of motorcycles and personal and household goods</i>	43 456	1 994	6 003	51 453
Hotell- och restaurangverksamhet <i>Hotels and restaurants</i>	3 303	39	60	3 402
Transport, magasinering och kommunikation <i>Transport, storage and communication</i>	25 877	1 390	34 458	61 725
därav – <i>of which:</i>				
Lastbilsåkerier – <i>Road transport enterprises</i>	11 722	1 201	30 339	43 262
Finansiell verksamhet – <i>Financial intermediation</i>	333	4	13	350
Fastighets- och uthyrningsverksamhet, företagstjänster <i>Real estate, renting and business activities</i>	41 418	784	2 084	44 286
Offentlig förvaltning och försvar <i>Public administration and defence</i>	1 830	311	1 222	3 363
Utbildning – <i>Education</i>	2 849	127	889	3 865
Hälsa- och sjukvård, sociala tjänster <i>Health and social work</i>	8 530	391	2 220	11 141
Andra samhällliga och personliga tjänster <i>Other community, social and personal service</i>	6 337	381	3 466	10 184
Förvärvsarbete i hushåll <i>Private households with employed persons</i>	–	–	–	–
Verksamhet vid internationella organisationer, utländska ambassader o.d. <i>Extra-territorial organizations and bodies</i>	–	–	–	–
Okänd näringsgren – <i>Unknown economic activity</i>	4 019	152	951	5 122
Summa inregistrerade lastbilar ägda av stat, kommuner, näringsliv (inkl personliga företag) <i>Municipalities, private corporations (incl. persons, proprietors of nonfinancial enterprises)</i>	311 089	9 498	64 586	385 173
Inregistrerade lastbilar ägda av kvinnor <i>Registered lorries owned by women</i>	13 317	314	161	13 792
Inregistrerade lastbilar ägda av män <i>Registered lorries owned by men</i>	76 705	2 499	1 625	80 829
<b>Totala antalet inregistrerade lastbilar</b> <b><i>Total registered lorries</i></b>	<b>401 111</b>	<b>12 311</b>	<b>66 372</b>	<b>479 794</b>

1) SNI 2002 Svensk standard för näringsgrensindelning (SNI) 2002 års standard (meddelanden i samordningsfrågor SNI 2002 Standard för svensk näringsgrensindelning 2002).

SE-SIC 2002 The Swedish National Standard Industrial Classification of the owner (SNI) from 2002 (Reports on Statistical Co-ordination, SE-SIC, Swedish Standard Industrial Classifications 2002).

## LASTBILAR

Tabell 8

## Lastbilar i trafik efter år för första registrering och miljöklass vid slutet av 2006

Lorries in use by year of first registration and environmental class at the end of 2006

År för första registrering <i>Year of first registration</i>	Miljöklass <i>Environmental class</i>									
	1	2	3	Euro III	Euro IV	Euro V	Hybrid	EI	Övriga <i>Others</i>	Totalt <i>Total</i>
-1997	1 451	19 722	34 156	2	2	0	0	0	95 516	150 849
1998	24	8 830	16 991	0	0	0	0	0	5 304	31 149
1999	16	826	26 486	2	0	0	0	12	6 056	33 398
2000	63	454	32 105	14	0	0	0	16	4 677	37 329
2001	1 381	2 386	25 817	124	0	0	0	6	3 685	33 399
2002	811	1 510	9 811	17 508	1 111	0	0	13	2 652	33 416
2003	92	186	1 175	26 815	2 564	0	0	3	2 962	33 797
2004	9	40	273	30 329	2 851	0	0	0	3 907	37 409
2005	8	38	132	33 058	5 185	8	0	2	3 948	42 401
2006	8	33	104	28 175	12 851	270	0	0	3 019	46 647
Uppgift saknas	-	-	-	-	-	-	-	-	-	-
<b>Totalt - Total</b>	<b>3 863</b>	<b>34 025</b>	<b>147 050</b>	<b>136 027</b>	<b>24 564</b>	<b>278</b>	<b>0</b>	<b>52</b>	<b>131 726</b>	<b>479 794</b>



## BUSSAR

Tabell 1

**Bussar i trafik efter tillåtet antal passagerare (både sittande och stående) vid slutet av åren 2004, 2005, 2006 samt efter bränsleslag för 2006**

Buses in use according to permitted number of passengers (both sitting and standing) at the end of 2004, 2005, 2006 and according to type of fuel 2006

Antal passagerare <i>Number of passengers</i>	2004	2005	2006	Därav – of which		
				Diesel <i>Diesel</i>	Bensin <i>Petrol</i>	Övriga <sup>1)</sup> <i>Others <sup>1)</sup></i>
– 8	2	2	1	1	0	0
9 – 10	482	464	390	372	17	1
11 – 19	1 848	1 844	1 855	1 763	86	6
20 – 29	463	481	521	510	5	6
30 – 39	455	422	431	417	4	10
40 – 49	829	797	796	796	0	0
50 – 59	1 747	1 796	1 833	1 822	1	10
60 – 69	1 264	1 229	1 238	1 056	0	182
70 – 79	2 482	2 409	2 430	1 910	0	520
80 –	3 791	4 033	4 147	3 581	0	566
Uppgift om passagerare saknas <i>Information about passengers is missing</i>	0	0	1	0	0	1
<b>Bussar i trafik – Buses in use</b>	<b>13 363</b>	<b>13 477</b>	<b>13 643</b>	<b>12 228</b>	<b>113</b>	<b>1 302</b>

1) Inkl. Hybrider, *incl hybrids*

Tabell 2

**Bussar i yrkesmässig trafik i trafik efter tillåtet antal passagerare (både sittande och stående) vid slutet av åren 2004, 2005, 2006 samt efter bränsleslag för 2006**

Buses in public service in use according to the permitted number of passengers (both sitting and standing) at the end of 2004, 2005, 2006 and according to type of fuel 2006

Antal passagerare <i>Number of passengers</i>	2004	2005	2006	Därav – of which		
				Diesel <i>Diesel</i>	Bensin <i>Petrol</i>	Övriga <sup>1)</sup> <i>Others <sup>1)</sup></i>
– 8	1	0	0	0	0	0
9 – 10	382	370	309	304	5	0
11 – 19	1 579	1 604	1 614	1 570	38	6
20 – 29	401	429	468	462	0	6
30 – 39	367	354	364	355	0	9
40 – 49	734	715	694	694	0	0
50 – 59	1 616	1 676	1 697	1 690	0	7
60 – 69	1 206	1 170	1 111	978	0	133
70 – 79	2 331	2 301	2 246	1 781	0	465
80 –	3 627	3 760	3 965	3 440	0	525
Uppgift om passagerare saknas <i>Information about passengers is missing</i>	0	0	0	0	0	0
<b>Bussar i trafik – Buses in use</b>	<b>12 244</b>	<b>12 379</b>	<b>12 468</b>	<b>11 274</b>	<b>43</b>	<b>1 151</b>
<b>Avställda – Buses not in use</b>	<b>1 254</b>	<b>1 201</b>	<b>1 215</b>	<b>1 184</b>	<b>14</b>	<b>17</b>

1) Inkl. Hybrider, *incl hybrids*

## BUSSAR

Tabell 3

**Bussar i firmabilstrafik, i trafik, efter tillåtet antal passagerare (både sittande och stående) vid slutet av åren 2004, 2005, 2006 samt efter bränsleslag för 2006**

Buses in service on own account in use according to the permitted number of passengers (both sitting and standing) at the end of 2004, 2005, 2006 and according to type of fuel 2006

Antal passagerare <i>Number of passengers</i>	2004	2005	2006	Därav – of which		
				Diesel <i>Diesel</i>	Bensin <i>Petrol</i>	Övriga <sup>1)</sup> <i>Others <sup>1)</sup></i>
– 8	1	2	1	1	0	0
9 – 10	100	94	81	68	12	1
11 – 19	269	240	241	193	48	0
20 – 29	62	52	53	48	5	0
30 – 39	88	68	67	62	4	1
			0			
40 – 49	95	82	102	102	0	0
50 – 59	131	120	136	132	1	3
60 – 69	58	59	127	78	0	49
70 – 79	151	108	184	129	0	55
80 –	164	273	182	141	0	41
Uppgift om passagerare saknas <i>Information about passengers is missing</i>	0	0	1	0	0	1
<b>Bussar i trafik – Buses in use</b>	1 119	1 098	1 175	954	70	151
<b>Avställda – Buses not in use</b>	4 286	4 530	4 471	4 081	333	57

1) Inkl. Hybrider, *incl hybrids*

Anmärkning: En del av de mindre bussarna redovisade under bussar i firmatrafik användes även i hushållssektorn.

Tabell 4

**Avställda bussar efter avställningstidens längd vid slutet av åren 2004, 2005 och 2006**

Buses not in use according to the length of the inactive period at the end of 2004, 2005 and 2006

Avställningstidens längd <i>Length of the inactive period</i>	Vid slutet av – At the end of					
	2004		2005		2006	
	Antal <i>Number</i>	Procent <i>Per cent</i>	Antal <i>Number</i>	Procent <i>Per cent</i>	Antal <i>Number</i>	Procent <i>Per cent</i>
t.o.m. 1 år	2 741	49	2 770	48	2 007	35
över 1 år t.o.m. 2 år	381	7	367	6	460	8
över 2 år t.o.m. 3 år	342	6	334	6	473	8
över 3 år	2 076	37	2 260	39	2 746	48
<b>Totalt</b> <i>Total</i>	5 540	100	5 731	100	5 686	100

## BUSSAR

Tabell 5

## Bussar i trafik efter år för första registrering och miljöklass vid slutet av 2006

Buses in use by year of first registration and environmental class at the end of 2006

År för första registrering <i>Year of first registration</i>	Miljöklass <i>Environmental class</i>									
	1	2	3	Euro III	Euro IV	Euro V	Hybrid	El	Övriga <i>Others</i>	Totalt <i>Total</i>
-1997	164	854	1 313	3	-	-	-	-	1 164	3 498
1998	-	498	267	-	-	-	-	-	64	829
1999	-	3	970	1	-	-	-	-	73	1 047
2000	10	1	1 133	-	-	-	-	-	83	1 227
2001	-	11	959	7	-	-	-	-	78	1 055
2002	-	12	157	929	-	-	-	-	71	1 169
2003	-	1	30	1 048	-	-	-	-	66	1 145
2004	-	-	5	927	35	-	-	-	92	1 105
2005	-	-	8	1 062	-	-	-	-	66	1 207
2006	-	-	5	564	611	24	-	-	48	1 361
<b>Totalt - Total</b>	174	1 380	4 847	4 541	646	24	0	0	1 805	13 643

## MOTORCYKLAR

Tabell 1

## Motorcyklar efter på cylindervolym, ägarkategori och ägarens kön vid slutet av 2006

Motorcycles by cylinder volume, type of owner and the sex of the owner at the end of 2006

Cylindervolym <i>Cylinder volume</i>	Ägda av kvinnor <i>Owned by women</i>		Ägda av män <i>Owned by men</i>		Ägda av juridiker <i>Owned by companies</i>		Totalt <i>Total</i>	
	I trafik <i>In use</i>	Avställda <i>Not in use</i>	I trafik <i>In use</i>	Avställda <i>Not in use</i>	I trafik <i>In use</i>	Avställda <i>Not in use</i>	I trafik <i>In use</i>	Avställda <i>Not in use</i>
	– 125	1 511	2 802	12 707	28 126	3 070	9 201	17 288
126 – 600	8 389	5 153	46 234	44 888	12 665	15 732	67 288	65 773
601 – 1 000	8 656	3 318	63 974	27 634	14 818	11 025	87 448	41 977
1 001 –	4 117	895	55 381	9 241	13 517	4 197	73 015	14 333
<b>Totalt - Total</b>	22 673	12 168	178 296	109 889	44 070	40 155	245 039	162 212

Tabell 2

## Motorcyklar i trafik efter årsmodell och cylindervolym vid slutet av 2006

Motorcycles in use by year of model and cylinder volume at the end of 2006

Årsmodell <i>Year of model</i>	Cylindervolym – <i>Cylinder volume</i>				Totalt <i>Total</i>
	– 125	126 – 600	601 – 1 000	1 000 –	
-1988	6 347	30 203	29 632	11 024	77 206
1989	159	677	1 062	657	2 555
1990	162	1 046	1 498	881	3 587
1991	556	917	1 335	1 111	3 919
1992	387	1 332	1 614	1 194	4 527
1993	215	1 246	1 745	1 487	4 693
1994	111	1 245	1 926	1 650	4 932
1995	102	1 355	2 532	2 175	6 164
1996	178	1 523	2 848	2 937	7 486
1997	251	1 651	3 930	3 521	9 353
1998	517	2 426	5 067	4 732	12 742
1999	480	1 906	5 351	6 139	13 876
2000	679	1 729	4 706	4 786	11 900
2001	513	1 943	5 059	4 898	12 413
2002	497	1 872	4 191	5 344	11 904
2003	443	2 337	4 259	5 911	12 950
2004	1 729	3 498	3 968	5 405	14 600
2005	2 572	4 563	3 348	4 501	14 984
2006	1 341	5 260	3 178	4 146	13 925
2007	49	559	199	516	1 323
<b>Totalt – Total</b>	17 288	67 288	87 448	73 015	245 039

## MOTORCYKLAR

Tabell 3

## Avställda motorcyklar efter avställningstidens längd vid slutet av åren 2004, 2005, 2006

Motorcycles not in use according to the length of the inactive period at the end of 2004, 2005, 2006

Avställningstidens längd <i>Length of the inactive period</i>	Vid slutet av – <i>At the end of</i>					
	2004		2005		2006	
	Antal <i>Number</i>	Procent <i>Per cent</i>	Antal <i>Number</i>	Procent <i>Per cent</i>	Antal <i>Number</i>	Procent <i>Per cent</i>
t.o.m. 1 år	48 767	31	45 399	29	46 126	28
över 1 år t.o.m. 2 år	12 742	8	13 022	8	12 444	8
över 2 år t.o.m. 3 år	8 461	5	9 564	6	9 779	6
över 3 år	85 832	55	89 309	57	93 863	58
<b>Totalt</b> <i>Total</i>	155 802	100	157 294	100	162 212	100

## TRAKTORER

Tabell 1

## Traktorer i trafik efter ägarens näringsgrenstillhörighet vid slutet av åren 1997–2006

Tractors in use according to economic activity of ownership at the end of 1997–2006

Vid utgången av <i>At the end of</i>	Ägaren enligt FDB <sup>1</sup> <i>The owner registered in the central register of corporations</i>			Ägaren inom hushållssektorn <i>The owner within the household sector</i>	Summa traktorer <i>Tractors total</i>
	inom jordbruk <i>agriculture</i>	inom skogsbruk <i>forestry</i>	inom övriga näringsområden <i>within other eco- nomic sectors</i>		
1997	157 231	10 125	63 635	93 593	324 511
1998	151 890	10 283	63 732	98 799	324 704
1999	145 442	10 225	64 305	105 624	325 596
2000	140 770	10 804	63 823	110 322	325 719
2001	140 255	13 699	60 044	110 903	324 901
2002	139 976	14 903	60 432	112 361	327 672
2003	143 807	16 271	54 459	112 819	327 356
2004	138 085	20 113	55 144	113 762	327 104
2005	119 470	46 063	50 743	110 637	326 913
2006	119 582	44 444	51 120	111 535	326 681

1) Traktorer ägda av företag och organisationer, vilka återfinns i Företagsdatabasen(FDB)

Tabell 2

## Traktorer i trafik efter årsmodell och tjänstevikt vid slutet av 2006

Tractors in use by year of model and service weight at the end of 2006

Årsmodell <i>Year of model</i>	Tjänstevikt i kg – <i>Service weight in kilos</i>					Totalt <i>Total</i>
	–1 300	1 301 – 2 500	2 501 – 3 000	3 001 - 7 000	7 001 –	
-1988	14 954	104 288	45 989	86 118	2 333	253 682
1989	681	413	179	5 643	319	7 235
1990	698	332	159	3 897	298	5 384
1991	286	293	84	2 168	125	2 956
1992	355	170	66	1 827	64	2 482
1993	138	108	44	1 515	87	1 892
1994	192	147	85	2 560	117	3 101
1995	107	241	95	3 217	177	3 837
1996	142	178	108	3 535	219	4 182
1997	136	195	91	3 759	195	4 376
1998	164	105	63	3 650	127	4 109
1999	163	191	107	4 261	118	4 840
2000	219	201	101	4 095	109	4 725
2001	112	174	72	3 497	130	3 985
2002	115	163	88	3 380	229	3 975
2003	128	176	68	3 131	282	3 785
2004	105	185	64	3 481	243	4 078
2005	109	156	61	3 493	288	4 107
2006	126	178	63	3 311	272	3 950
<b>Totalt – Total</b>	18 930	107 894	47 587	146 538	5 732	326 681

## TRAKTORER

**Tabell 3**

**Avställda traktorer efter ägarens näringsgrenstillhörighet vid slutet av åren 1997–2006**

Tractors not in use according to economic activity of ownership at the end of 1997–2006

Vid utgången av <i>At the end of</i>	Ägaren enligt FDB <sup>1</sup> <i>The owner registered in the central register of corporations</i>			Ägaren inom hushållssektorn <i>The owner within the household sector</i>	Summa traktorer <i>Tractors total</i>
	inom jordbruk <i>agriculture</i>	inom skogsbruk <i>forestry</i>	inom övriga näringsområden <i>within other eco- nomic sectors</i>		
1997	16 923	1 391	14 040	32 382	64 730
1998	16 992	1 473	14 525	34 836	67 826
1999	17 249	1 598	14 854	36 725	70 426
2000	17 468	1 847	15 535	39 312	74 162
2001	18 551	2 603	26 865	30 201	78 220
2002	18 488	2 885	15 244	42 084	78 701
2003	20 014	3 389	14 748	43 873	82 024
2004	19 913	4 235	15 295	45 657	85 100
2005	17 068	10 090	14 610	46 255	88 023
2006	18 103	10 082	15 114	47 688	90 987

1) Traktorer ägda av företag och organisationer, vilka återfinns i Företagsdatabasen (FDB)

I Företagsdatabasen (FDB) registreras juridiska och fysiska personer, vilka bedriver verksamhet enligt svensk standard för näringsindelning (SNI) och redovisar mervärdeskatt och/eller har anställda. Verksamheten klassificeras efter huvudsaklig verksamhet (mestkriterium) vilket bl.a. innebär att ett företag med både bilhandel och bilreparationsverksamhet redovisas under endera verksamheter.

**Tabell 4**

**Avställda traktorer efter avställningstidens längd vid slutet av åren 2004, 2005, 2006**

Tractors not in use according to the length of the inactive period at the end of 2004, 2005, 2006

Avställningstidens längd <i>Length of the inactive period</i>	Vid slutet av – <i>At the end of</i>					
	2004		2005		2006	
	Antal <i>Number</i>	Procent <i>Per cent</i>	Antal <i>Number</i>	Procent <i>Per cent</i>	Antal <i>Number</i>	Procent <i>Per cent</i>
t.o.m. 1 år	8 028	9	7 821	9	7 489	8
över 1 år t.o.m. 2 år	6 241	7	6 358	7	6 275	7
över 2 år t.o.m. 3 år	4 297	5	5 619	6	5 780	6
över 3 år	66 534	78	68 225	78	71 443	79
<b>Totalt</b> <i>Total</i>	85 100	100	88 023	100	90 987	100

Anm: En traktor får avregistreras, då traktorn varit avställd under minst tre år i följd, om omständigheterna visar att den sannolikt ej finns i behåll. Av redovisat antal avställda traktorer med en avställningstid på över tre år har troligtvis en stor andel skrotats eller utförts ur landet. Redovisat antal avställda traktorer bör därför minskas med de fordon, vilka stått avställda mer än tre år i följd för att få en uppfattning om antalet avställda traktorer, vilka senare kan insättas i trafiken.

## TRAKTORER

Tabell 5

**Taktorer i trafik efter bränsleslag och tjänstevikt vid slutet av åren 2004, 2005 och 2006**

Tractors in use according to type of fuel and service weight at the end of 2004, 2005 and 2006

Tjänsteviktclass i kg <i>Service weight in kilos</i>	2004		2005		2006	
	Antal <i>Number</i>	Procent <sup>1</sup> <i>Per cent</i>	Antal <i>Number</i>	Procent <sup>1</sup> <i>Per cent</i>	Antal <i>Number</i>	Procent <sup>1</sup> <i>Per cent</i>
<b>Bensindrivna inkl fotogendrivna</b>						
<i>– Driven by petrol or paraffinoil</i>						
– 1 300	15 598	57,7	15 320	57,7	15 011	57,7
1 301 – 2 500	11 010	40,8	10 830	40,8	10 619	40,8
2 501 – 3 000	287	1,1	283	1,1	272	1,0
3 001 – 7 000	121	0,4	120	0,5	118	0,5
7 001 –	1	0,0	1	0,0	1	0,0
<b>Totalt - Total</b>	27 017	8,3	26 554	8,4	26 021	8,0
<b>Dieseldrivna – Driven by dieseloil</b>						
– 1 300	3 638	1,2	3 667	1,2	3 737	1,2
1 301 – 2 500	99 709	33,3	98 439	32,8	97 270	32,4
2 501 – 3 000	48 782	16,3	48 092	16,0	47 315	15,7
3 001 – 7 000	142 429	47,5	144 450	48,1	146 420	48,7
7 001 –	5 315	1,8	5 505	1,8	5 731	1,9
Uppgift om tjänstevikt saknas <i>No information available</i>	-	-	-	-	-	-
<b>Totalt - Total</b>	299 873	91,7	300 153	91,6	300 473	92,0
<b>Övriga drivmedel – Other fuel</b>	214	0,1	206	0,1	187	0,1
<b>Totalt - Total</b>	327 104	100,0	326 913	100,0	326 681	100,0

1) Procent av totala antalet traktorer i trafik i varje tjänsteviktclass./ Percent of the total number of tractors in traffic in every weight category.

Tabell 6

**Avställda traktorer efter bränsleslag vid slutet av åren 2004, 2005 och 2006**

Tractors not in use according to type of fuel at the end of 2004, 2005 and 2006

	2004		2005		2006	
	Antal <i>Number</i>	Procent <i>Per cent</i>	Antal <i>Number</i>	Procent <i>Per cent</i>	Antal <i>Number</i>	Procent <i>Per cent</i>
<b>Bensindrivna inkl fotogendrivna</b> <i>Driven by petrol or paraffinoil</i>	29 470	34,6	29 864	33,9	30 346	33,4
<b>Dieseldrivna – Driven by dieseloil</b>	55 582	65,3	58 106	66,0	60 579	66,6
<b>Övriga drivmedel – Other fuel</b>	48	0,1	53	0,1	62	0,1



## TERRÄNGSKOTRAR

Tabell 1

## Terrängskotrar i trafik efter årsmodell och ägarens kön vid slutet av 2006

Cross-country scooters in use by year of model and sex of the owner at the end of 2006

Årsmodell <i>Year of model</i>	Ägarens kön – <i>Sex of the owner</i>		Juridiska personer <i>Corporations</i>	Totalt <i>Total</i>
	Kvinnor	Män		
	<i>Women</i>	<i>Men</i>		
-1988	3 838	26 626	14 940	45 413
1989	667	3 883	2 604	7 155
1990	720	3 878	2 613	7 213
1991	709	4 273	2 787	7 775
1992	529	2 650	1 625	4 807
1993	336	1 875	1 117	3 330
1994	286	1 674	1 128	3 089
1995	435	2 710	2 065	5 213
1996	516	3 105	2 191	5 814
1997	529	3 122	2 268	5 924
1998	706	4 041	3 135	7 889
1999	643	3 752	3 110	7 514
2000	587	3 538	3 020	7 149
2001	740	4 531	3 646	8 923
2002	543	3 525	3 389	7 461
2003	478	3 408	3 470	7 358
2004	719	4 561	5 296	10 577
2005	624	4 288	5 546	10 462
2006	535	4 052	5 680	10 268
2007	202	1 566	2 203	3 972
<b>Totalt – Total</b>	14 342	91 058	71 833	177 306

Tabell 2

## Avställda terrängskotrar efter avställningstidens längd vid slutet av åren 2004, 2005, 2006

Cross-country scooters not in use according to the length of the inactive period at the end of 2004, 2005, 2006

Avställningstidens längd <i>Length of the inactive period</i>	Vid slutet av – <i>At the end of</i>					
	2004		2005		2006	
	Antal <i>Number</i>	Procent <i>Per cent</i>	Antal <i>Number</i>	Procent <i>Per cent</i>	Antal <i>Number</i>	Procent <i>Per cent</i>
t.o.m. 1 år	38 154	32	27 215	49	26 431	22
över 1 år t.o.m. 2 år	14 823	13	15 308	9	12 671	11
över 2 år t.o.m. 3 år	11 135	9	11 711	7	12 236	10
över 3 år	53 828	46	61 380	35	69 446	59
<b>Totalt Total</b>	117 940	100	115 614	100	120 784	102

## SLÄPVAGNAR

Tabell 1

## Bestånd av påhängsvagnar, husvagnar och båttrailers efter status vid slutet av åren 1997–2006

The stock of semi-trailers, caravans and trailers for transporting boats by status at the end of 1997–2006

Vid slutet av At the end of	Husvagnar – Caravans		Påhängsvagnar – Semitrailers		Båttrailers – Trailers for transporting boats		Övriga släpvagnar – Other trailers		Total Total	
	I trafik In use	Avställda Not in use	I trafik In use	Avställda Not in use	I trafik In use	Avställda Not in use	I trafik In use	Avställda Not in use	I trafik In use	Avställda Not in use
1997	196 230	46 844	14 096	1 026	22 904	8 175	453 229	61 426	686 459	117 471
1998	195 173	49 659	15 388	1 025	23 966	8 689	462 541	65 069	697 068	124 442
1999	195 663	51 236	16 154	1 164	25 490	8 972	473 752	68 495	711 059	129 867
2000	195 991	53 459	17 472	1 247	27 930	9 313	487 743	72 176	729 136	136 195
2001	196 367	56 023	18 000	1 453	30 256	9 737	500 948	76 629	745 571	143 842
2002	196 854	58 371	18 990	1 534	32 755	10 332	514 803	80 998	763 402	151 235
2003	196 228	62 066	20 075	1 689	35 608	10 955	529 363	86 448	781 274	161 158
2004	197 013	64 595	20 424	1 771	39 252	11 441	548 386	90 296	805 075	168 103
2005	198 824	66 725	21 348	1 815	43 482	11 932	570 831	92 662	834 485	173 134
2006	197 305	71 827	23 240	1 844	48 262	12 516	594 358	96 990	863 165	183 177

Tabell 2

## Påhängsvagnar, husvagnar och båttrailers i trafik efter årsmodell vid slutet av 2006

Stock of semi-trailers, caravans and trailers for transporting boats in use by year of model at the end of 2006

Års- modell Year of modell	Påhängsvagnar Semi-trailers	Husvagnar Caravans	Båttrailers Trailers for transporting boats	Övriga släpvagnar Other trailers	Total Total
1988	3 121	115 034	9 807	260 267	388 229
1989	489	12 137	1 241	21 463	35 330
1990	453	10 729	1 445	19 136	31 763
1991	327	5 883	1 052	16 866	24 128
1992	191	4 189	1 077	13 797	19 254
1993	272	1 369	795	10 814	13 250
1994	226	1 959	892	11 534	14 611
1995	496	1 976	886	12 645	16 003
1996	484	1 871	952	11 721	15 028
1997	621	2 417	1 121	13 026	17 185
1998	1 086	3 149	1 440	14 967	20 642
1999	848	3 064	1 658	16 044	21 614
2000	1 093	3 644	2 904	21 891	29 532
2001	974	4 328	2 518	19 684	27 504
2002	1 795	4 418	2 838	23 233	32 284
2003	1 535	4 634	3 398	22 063	31 630
2004	2 593	5 167	8 071	40 451	56 282
2005	2 455	5 591	1 752	13 520	23 318
2006	3 634	5 347	3 780	26 192	38 953
2007	547	399	635	5 044	6 625
<b>Totalt – Total</b>	<b>23 240</b>	<b>197 305</b>	<b>48 262</b>	<b>594 358</b>	<b>863 165</b>

## SLÄPVAGNAR

Tabell 3

## Avställda släpvagnar efter avställningstidens längd vid slutet av åren 2004, 2005, 2006

Trailers not in use according to the length of the inactive period at the end of 2004, 2005, 2006

Avställningstidens längd <i>Length of the inactive period</i>	Vid slutet av – <i>At the end of</i>					
	2004		2005		2006	
	Antal <i>Number</i>	Procent <i>Per cent</i>	Antal <i>Number</i>	Procent <i>Per cent</i>	Antal <i>Number</i>	Procent <i>Per cent</i>
t.o.m. 1 år	25 534	15	24 085	14	29 168	16
över 1 år t.o.m. 2 år	17 358	10	15 817	9	15 081	8
över 2 år t.o.m. 3 år	13 986	8	15 159	9	13 974	8
över 3 år	109 451	66	116 255	68	124 954	68
<b>Totalt - Total</b>	166 329	100	171 316	100	183 177	100

Anmärkning: En släpvagn får avregistreras, då släpvagnen varit avställd under minst tre år i följd, om omständigheterna visar att den sannolikt ej finns i behåll. Av redovisat antal avställda släpvagnar, med en avställningstid på över tre år har troligtvis en stor andel skrotats eller utförts ur landet. Redovisat antal avställda släpvagnar bör därför minskas med de släpvagnar, vilka stått avställda mer än tre år i följd, för att få en uppfattning om antalet avställda släpvagnar, vilka senare kan insättas i trafiken.

## MOPED KLASS I

Tabell 1

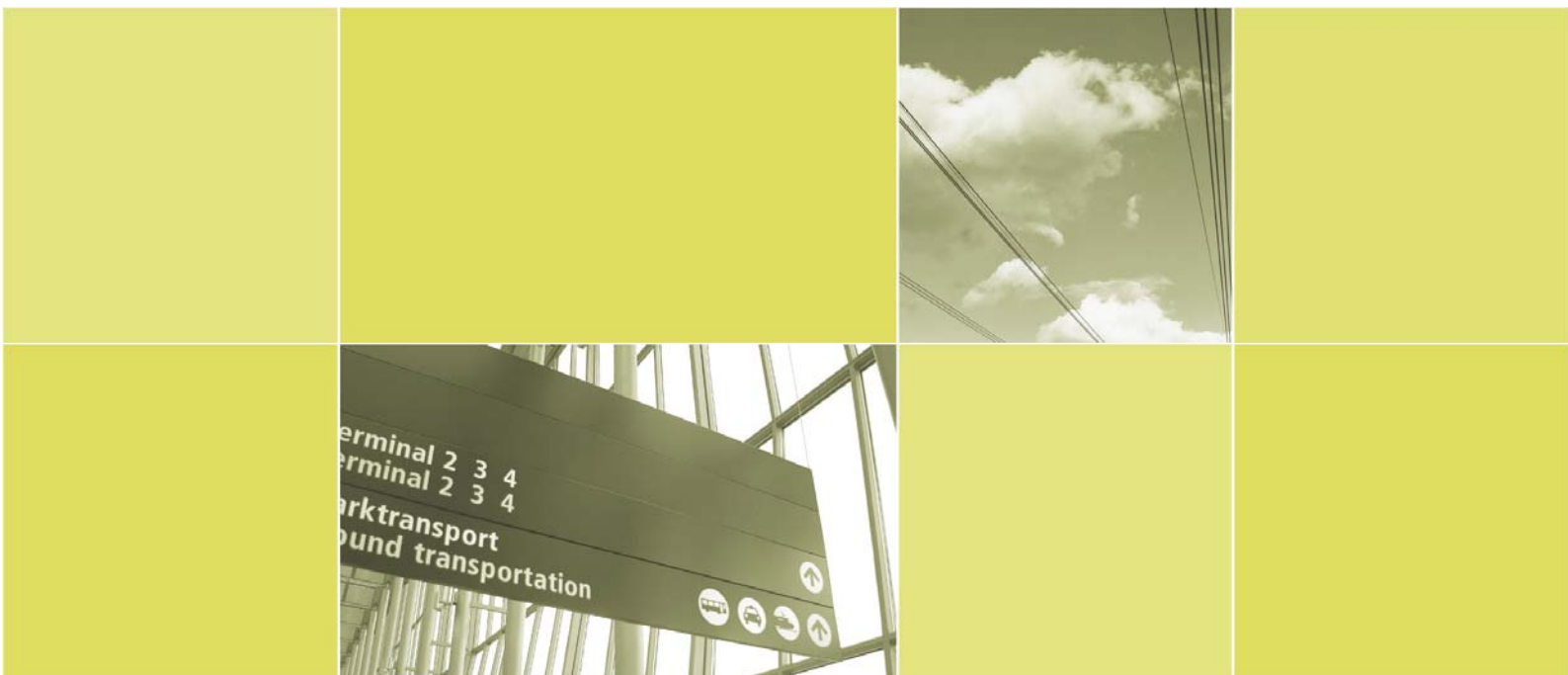
## Mopeders klass I i trafik efter ägarens ålder i slutet av år 2006

Mopeds class 1 in use by the age of the owner at the end of 2006

Ägarens ålder <i>Mopeds class I in use by the age of the owner</i>	Kvinnor <i>Women</i>		Män <i>Men</i>		Totalt fysiska personer <i>Total</i>	
	Antal	Procent	Antal	Procent	Antal	Procent
	<i>Number</i>	<i>Per cent</i>	<i>Number</i>	<i>Per cent</i>	<i>Number</i>	<i>Per cent</i>
-14	0	0,0	0	0,0	0	0,0
15-17	4 415	26,8	8 807	18,9	13 222	17,5
18-20	679	4,1	941	2,0	1 620	2,1
21-30	767	4,7	2 029	4,4	2 796	3,7
31-40	3 558	21,6	8 329	17,9	11 887	15,8
41-50	5 130	31,1	16 662	35,8	21 792	28,9
51-60	1 414	8,6	6 473	13,9	7 887	10,5
61-70	402	2,4	2 402	5,2	2 804	3,7
71-80	97	0,6	714	1,5	811	1,1
81-	16	0,1	177	0,4	193	0,3
<b>Summa - Sum</b>	16 478	100,0	46 534	100,0	63 012	83,6
<b>Juridiskt ägda</b> <i>Corporation owned</i>					12 387	16,4
<b>Totalt - Total</b>	16 478	100	46 534	100	75 399	100,0

SIKA är en myndighet som arbetar inom transport- och kommunikationsområdet. Våra huvudsakliga uppgifter är att göra analyser, nulägesbeskrivningar och andra utredningar åt regeringen, att utveckla prognos- och planeringsmetoder och att ansvara för den officiella statistiken.

Utredningarna publiceras i serierna *SIKA Rapport* och *SIKA PM*. Statistiken publiceras i serien *SIKA Statistik*, i tidskriften *SIKA Kommunikationer* samt i årsboken *Transporter och kommunikationer*. Samtliga publikationer finns tillgängliga på SIKA:s webbplats [www.sika-institute.se](http://www.sika-institute.se).



Statens institut för  
kommunikationsanalys  
Box 17213, 104 62 Stockholm  
Besöksadress: Maria Skolgata 83  
Telefon 08-506 206 00  
Fax 08-506 206 10  
e-post [sika@sika-institute.se](mailto:sika@sika-institute.se)  
Internet: [www.sika-institute.se](http://www.sika-institute.se)



**Statistiska centralbyrån**  
Statistics Sweden



**Sveriges officiella statistik**