

Fordon enligt vägtrafikregistret, Fjärde kvartalet och hela året 2006



Registered vehicles, fourth quarter and year 2006

Fordon enligt vägtrafikregistret, fjärde kvartalet och hela året 2006

Registered vehicles, fourth quarter and year 2006

SIKA Statistik är SIKAs publikationsserie för års- och kvartalsstatistik. Från och med avseendeåret 2005 omfattar denna serie även statistik som tidigare publicerats som SIKAs Statistiska Meddelanden (SSM). Statistiken omfattar huvudområdena vägtrafik, bantrafik, sjöfart, luftfart, post, tele, kollektivtrafik och kommunikationsmönster.

Hittills i år har följande rapporter i serien SIKAs Statistik publicerats:

2007:1 Utrikes och inrikes trafik med fartyg, 3 kv 2006

2007:2 Fordon enligt vägtrafikregistret, fjärde kvartalet och hela året 2006

Ansvarig utgivare: Maria Melkersson

ISSN 1404-854X

ISSN 1653-1825

För information kontakta:

Statistikansvarig myndighet: Statens institut för kommunikationsanalys, SIKAs

Kontaktperson: Anette Myhr

Telefon: 08-506 206 00, fax: 08-506 206 10

E-post: sika@sika-institute.se

Webbadress: www.sika-institute.se

Producent: Statistiska centralbyrån

Innehåll

Contents

Sida/Page

5	Till läsaren	Some explanations
6	Vilka frågor ger statistiken svar på?	Which questions can the statistics answer?
6	Statistikansvar och publicering	Responsibility for the statistics and dissemination
7	Fakta om statistiken	About the statistics
8	Huvudresultat, kvartal 4 2006	Main results, fourth quarter 2006
8	Sammanfattning på engelska	Summary in English

Diagram

Graphs

9	Diagram A	Nyregistrering av personbilar per månad, säsongrensad serie samt trendcykelkurva fr.o.m. januari 1995 t.o.m. december 2006	Graph A	New registrations of passenger cars by month, seasonally adjusted and trend cycle curve from January 1995 to December 2006
10	Diagram B	Nyregistrering av personbilar i de nordiska länderna 1995-2006	Graph B	New registrations of passenger cars in the Nordic countries 1995–2006
10	Diagram C	Nyregistrering av personbilar per tusen invånare i de nordiska länderna 1995-2006	Graph C	New registrations of passenger cars per 1000 inhabitants in the Nordic countries 1995-2006

Tabeller

Tables

11	Tabell 1	Bestånd, nyregistreringar och avregistreringar av personbilar	Table 1	Stock, new registrations and deregistrations of passenger cars
12	Tabell 2	Bestånd, nyregistreringar och avregistreringar av lastbilar, bussar och traktorer	Table 2	Stock, new registrations and deregistrations of lorries, buses and tractors
13	Tabell 3	Bestånd, nyregistreringar och avregistreringar av släpvagnar	Table 3	Stock, new registrations and deregistrations of trailers
14	Tabell 4	Bestånd, nyregistreringar och avregistreringar av motorcyklar, mopeder klass I mopeder och terrängskotrar	Table 4	Stock, new registrations and deregistrations of motorcycles, mopeds class 1 and cross-country scooters

15	Tabell 5	Bestånd av terrängvagnar och husvagnar	Table 5	Stock of cross-country vehicles and caravans
15	Tabell 6	Fordon i trafik	Table 6	Vehicles in use
15	Tabell 7	Nyregistrering av personbilar kvartalsvis under 2005 och 2006 i de nordiska länderna	Table 7	New registrations of passenger cars quarterly during 2005 and 2006 in the Nordic countries
16	Tabell 8	Nyregistrering av personbilar inom EU. Preliminära uppgifter	Table 8	New registrations of passenger cars within the European Union. Preliminary figures
16	Tabell 9	Nyregistrering av lastbilar fördelat på lätta och tunga lastbilar	Table 9	New registrations of lorries divided by light and heavy lorries
17	Tabell 10	Nyregistrering av personbilar under 2:a halvåret 2006 efter ägarens näringsgrenstillhörighet samt procentuell förändring i förhållande till år 2005	Table 10	New registrations of passenger cars during the last six months of 2006 according to economic activity of ownership and percentage change compared with 2005

Till läsaren

Förklaringar och definitioner

Nyregistrerade fordon: Fordon som registreras för första gången i bilregistret.

Fordon i trafik: Registrerat, icke avställt fordon.

Fordon ej i trafik (avställt): Om fordonets ägare anmäler till Vägverket i samband med fordonets registrering eller senare, att han under viss tid ej kommer att bruka fordonet eller kommer att bruka det endast på så sätt, som är tillåtet i fråga om avställt fordon, redovisas fordonet som avställt i bilregistret. Avställda fordon kvarstår således i bilregistret. Före den 1 januari 1973 gällde i motsvarande fall reservregistrering av fordonet, varvid detta överfördes till dåvarande bilreservregistret.

Avregistrerat fordon: Avregistrerade fordon i den redovisade statistiken är till övervägande del skrotade fordon. I antalet avregistrerade fordon ingår även en liten del som har utförts ur landet.

Personbil: Bil som är inrättad huvudsakligen för befordran av personer, dock högst förare och åtta passagerare.

Buss: Bil som är inrättad för befordran av fler än åtta personer utöver föraren, även om bilen dessutom är inrättad för annat ändamål.

Lastbil: Bil som ej är att anse som personbil eller buss. Lastbilar indelas i lätta och tunga lastbilar.

Släpfordon: Fordon som är inrättat för koppling till bil, traktor eller motorredskap och avsett för person- eller godsbefordran eller för att bära anordning för drivande av bilen, traktorn eller motorredskapet.

Motorcykel: 1) Motorfordon på två hjul eller medar, med eller utan sidovagn.
2) Motorfordon på tre hjul eller medar med en tjänstevikt, beräknad såsom för motorcykel, av högst 400 kg, dock ej moped. Lätt motorcykel är en motorcykel vars motor har en slagvolym av högst 125 cm³.

Mopeders klass I: Avser en moped som har en motor med slagvolym på högst 50 kubikcentimeter och en hastighet av högst 45 km/tim.

Terrängfordon: Motordrivet fordon som huvudsakligen är inrättat att självständigt användas till person- eller godsbefordran i terräng.

Traktor: Motordrivet fordon som är inrättat huvudsakligen för att draga annat fordon eller arbetsredskap och som är konstruerat för en hastighet av högst 30 kilometer i timmen och endast med svårighet kan ändras till högre hastighet.

Tjänstevikt för släpvagn: Vikt av fordonet i normalt, fullt driftfärdigt skick vid användning av tyngsta till fordonet hörande karosseri.

Totalvikt för släpvagn: Antingen summan av fordonets tjänstevikt och den beräknade vikten av det största antal personer utom föraren och den största mängd gods som fordonet är inrättat för eller den lägre vikt som fastställs enligt 43 § fordonskungörelsen (1972:595).

Tillfälligt registrerade: -Fordon som förts in i Sverige för endast tillfällig användning.

-Ett nytt fordon som skall föras ut ur landet och där ägaren inte har sin egentliga hemvist i Sverige och som avser att endast vistas här tillfälligt.

-Ett nytt fordon där ägaren avser lämna landet inom tre månader från det att fordonet registrerats tillfälligt.

Teckenförklaring

Explanation of symbols

..	Uppgift ej tillgänglig
–	Intet finns att redovisa
r	Reviderad uppgift

Vilka frågor ger statistiken svar på?

Variabelinnehållet i Statistikregistret för fordon ger stora möjligheter till bearbetningar av tidsseriedata och andra specialbearbetningar.

Några av de uppgifter som finns tillgängliga är:

- fordonets fabrikat, modell, färg
- fordonets viktklass (tjänstevikt, totalvikt)
- år för första registrering
- status - i trafik, avställd
- yrkesmässigt trafiktillstånd
- bränsle, motoreffekt
- miljöklassning
- typ av karosseri
- antal axlar
- antal passagerare
- cylindervolym, gäller enbart motorcyklar
- direktimport
- ägarens ålder, kön, näringsgren
- län, kommun, A-region
- postnummer
- ägarbyte

Statistikansvar och publicering

Denna statistik ingår i Sveriges officiella statistik om vägtrafik. Statens institut för kommunikationsanalys - SIKa som är statistikansvarig myndighet för den officiella statistiken inom transport- och kommunikationsområdet har beställt denna statistik från Statistiska centralbyrån, enheten för transportstatistik.

Statistiken publiceras på SIKAs webbplats: www.sika-institute.se samt på SCB:s webbplats: www.scb.se.

Dessutom finns statistiken att tillgå som Excel-fil i databasen på SIKAs webbplats.

Publikationer med anknytning

BIL Sweden redovisar varje månad nyregistrerade fordon efter märke och modell i publikationen *Nyregistreringsstatistik*.

Statistik över fordonsbeståndet i andra länder redovisas av EU:s statistikorgan - Eurostat - bland annat i Eurostats årsbok.

Fakta om statistiken

Syfte och användning

Statistikens syfte är att beskriva den svenska fordonsparken. Från och med 1973 grundar sig den officiella statistiken över registreringspliktiga fordon på registerutdrag från det för landet gemensamma vägtrafikregistret.

De uppgifter som erhålls ur vägtrafikregistret fyller en viktig funktion inte minst för olika finansiella institut i Sverige. Utvecklingen av nyregistreringar av personbilar följs med stort intresse av bl. a. departementen, Riksbanken, branschorganisationer samt massmedia.

I bl. a. planerings- och miljöarbete kan många frågor belysas med hjälp av siffror ur detta register liksom bilbranschen som kan följa utvecklingen av marknadsandelar på olika sätt.

Metod och kvalitet

Statistikregistret för fordon baseras på Vägverkets vägtrafikregister över samtliga fordon som är registrerade i Sverige. Personbilar, lastbilar inkl dragbilar, bussar, släpvagnar inkl husvagnar, påhängsvagnar, motorcyklar, traktorer samt terrängskotrar inkl snöskotrar redovisas i registret.

Vägtrafikregistret aktualiseras genom att förändringar, s.k. transaktioner, dagligen läggs in i registret. Förändringar skall i princip registreras i registret samma dag de blivit anmälda. Central registreringsmyndighet för vägtrafikregistret är Trafikregistret vid Vägverket.

Statistikregistret för fordon som baseras på ovanstående registeruppgifter avser situationen vid slutet av månaden respektive årsskiftet. Därefter görs kompletteringar bl.a. med uppgifter från FöretagsDatabasen (FDB) på SCB.

Population

Undersökningens population är samtliga fordon, som finns registrerade i Vägtrafikregistret. I detta register ingår alla registreringspliktiga fordon enligt förordningen om Vägtrafikregister (2001:650). Detta innebär att statistikuppgifterna inte omfattar icke registreringspliktiga fordon, så som mopeder utom EU-mopeder, militära fordon tillhöriga staten och fordon som enbart används inom inhägnat område där ingen registreringsplikt föreligger.

Osäkerhetskällor

Primäruppgifterna i vägtrafikregistret kan innehålla vissa feltyper, såsom kodningsfel av t.ex. län och kommunkoder.

Jämförbarhet

Data över fordonsbeståndet finns lagrade från 1973 och framåt. Uppgifterna om fordon i trafik och avställda avseende 2006 i denna publikation innehåller även tillfälligt registrerade fordon.

Bil Sweden redovisar de tre senaste årsmodellerna av icke direktimporterade personbilar. I den nyregistreringsstatistik som redovisas här ingår samtliga årsmodeller, oavsett ålder, och samtliga importerade.

Arbete pågår inom EU och ECE med att utarbeta gemensamma definitioner för att göra medlemsländernas fordonsstatistik mer jämförbar.

Statistiken över godstransporter med svensk-registrerade last- och dragbilar, Inrikes och Utrikes trafik med svenska lastbilar, publiceras kvartalsvis och årligen på SIKAs och SCB:s webbplatser.

About the statistics

Aim and use

The purpose of the statistics presented in this publication is to describe the set of Swedish registered vehicles. The statistics are used i.a. for planning and environmental purposes by i.a. the government, financial institutes and trade organisations.

Method and quality

From 1973 the official statistics concerning vehicles with duty to register is based on the Swedish vehicle register. The Swedish vehicle register is brought up to date on a daily basis, when vehicle owners report changes to the Swedish Road Administration, who is responsible for the Swedish vehicle register. The vehicle register kept by Statistics Sweden for statistical purposes is based on the contents of the Swedish vehicle register at the end of the year.

Additional information is added to the statistical register from the Swedish business register kept by Statistics Sweden.

Population

The population consists of all vehicles registered in the Swedish Road Administration's national vehicle register.

This register consists of all Swedish vehicles that according to Swedish law must be registered. Thus Swedish vehicles that do not need to register are not covered by the statistics. Examples of such vehicles are mopeds excluded EU-mopeds, military vehicles owned by the Swedish state and vehicles used only on private property where no registration is needed.

Sources of inaccuracy

Certain types of errors can occur in the Swedish vehicle register. An example of such errors is coding errors concerning county and municipality codes.

Comparability

Data on the Swedish vehicle stock are available since 1973.

From 2002 the number of vehicles in use and not in use in this publication will include temporarily registered vehicles.

The statistics concerning Swedish national and international road goods transport are published quarterly and yearly at SIKAs and Statistic Sweden's websites.

Huvudresultat, kvartal 4 2006

Personbilsbeståndet har ökat under fjärde kvartalet, trots att antalet nyregistreringar har minskat med 0,5 procent jämfört med samma period 2005. Detta eftersom antalet avregistreringar av personbilar under fjärde kvartalet har varit lägre än antalet nyregistreringar under samma period.

Antalet nyregistreringar ökade under fjärde kvartalet 2006 för motorcyklar inkl. mopeder klass I, traktorer, terrängskotrar, släpvagnar inkl. husvagnar och lastbilar med 27,6, 11,6, 11,0, 10,7 respektive 2,2 procent jämfört med motsvarande kvartal 2005. Den största procentuella ökningen av antalet nyregistreringar svarade bussar för. De ökade med 121 stycken eller 83,4 procent under fjärde kvartalet 2006 jämfört med motsvarande kvartal ett år tidigare.

Antalet nyregistreringar av personbilar minskade under fjärde kvartalet 2006 i Finland med 3,9 procent medan Norge och Danmark visade en ökning av antalet nyregistrerade personbilar med 3,8 respektive 3,5 procent.

Antalet nyregistreringar av personbilar i de olika nordiska länderna per 1 000 invånare ger följande bild för fjärde kvartalet 2006. I Sverige nyregistrerades 9 personbilar och i Norge 8, medan det i Danmark och Finland nyregistrerades 7 respektive 5 personbilar per 1 000 invånare.

Nyregistrering av personbilar kvartal 4 New registration of passenger cars 4th quarter

	Oktober	November	December	Antal	Förändring i %
Danmark	12 427	12 651	12 861	37 939	+3,5
Finland	11 122	9 031	5 788	25 941	-3,9
Norge	11 286	11 185	14 417	36 888	+3,8
Sverige	26 796	27 169	25 672	79 637	-0,5

Summary in English

Main results, fourth quarter 2006

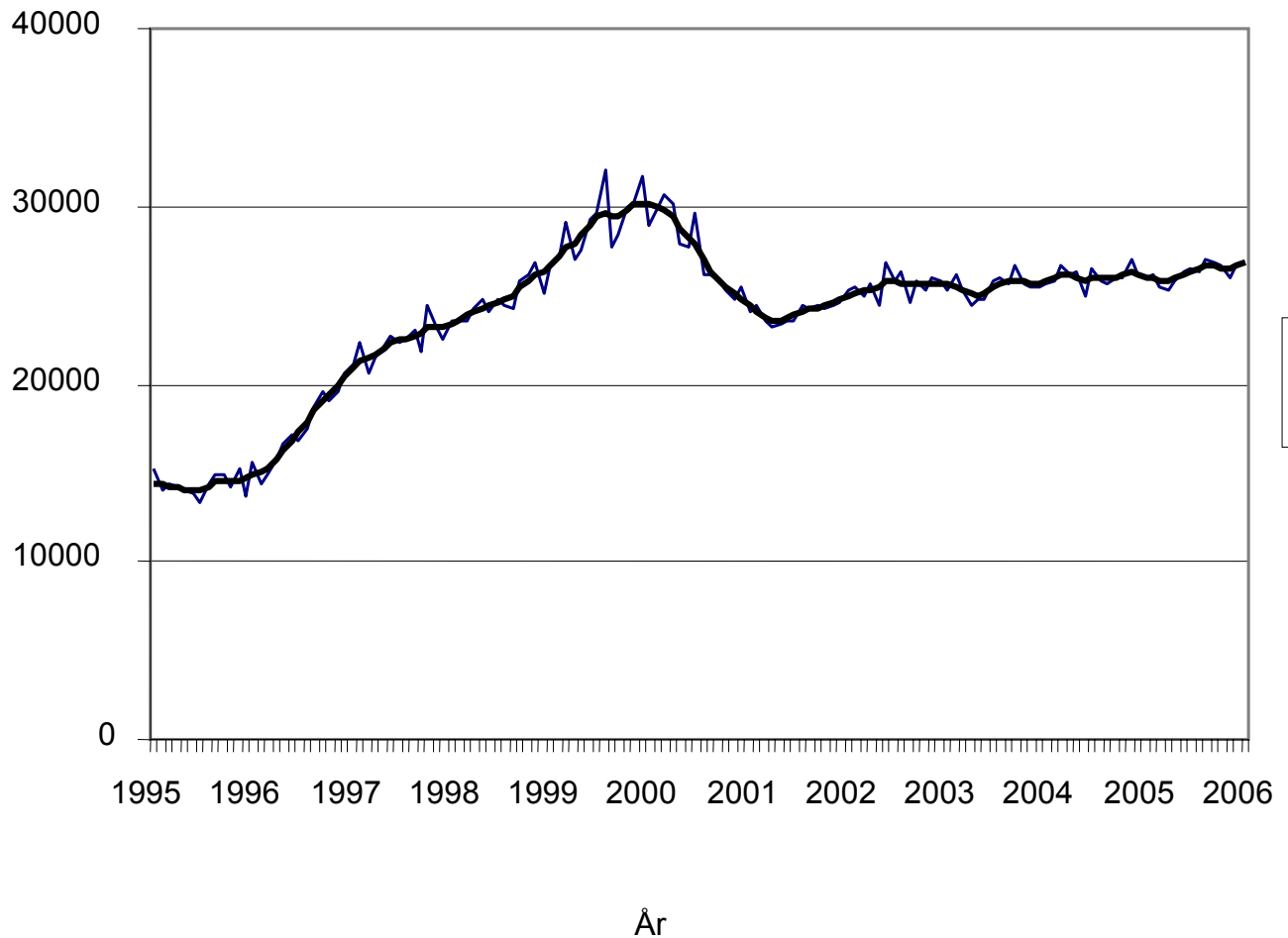
The number of new registrations of buses, motorcycles, tractors, cross-country scooters, trailers and lorries increased during the fourth quarter by 83.4, 27.6, 11.6, 11.0, 10.7 respectively 2.2 per cent compared to the fourth quarter 2005. The number of passenger cars decreased by 0.5 per cent during the same period.

There was a decrease of 3.9 per cent concerning newly registered passenger cars in Finland during the fourth quarter 2006 compared to the same period last year. In Norway and Denmark there was an increase of 3.8 respectively 3.5 per cent.

Diagram A

**Nyregistrering av personbilar per månad, säsongrensad serie samt trendcykelkurva
fr.o.m. januari 1995 t.o.m. december 2006.**

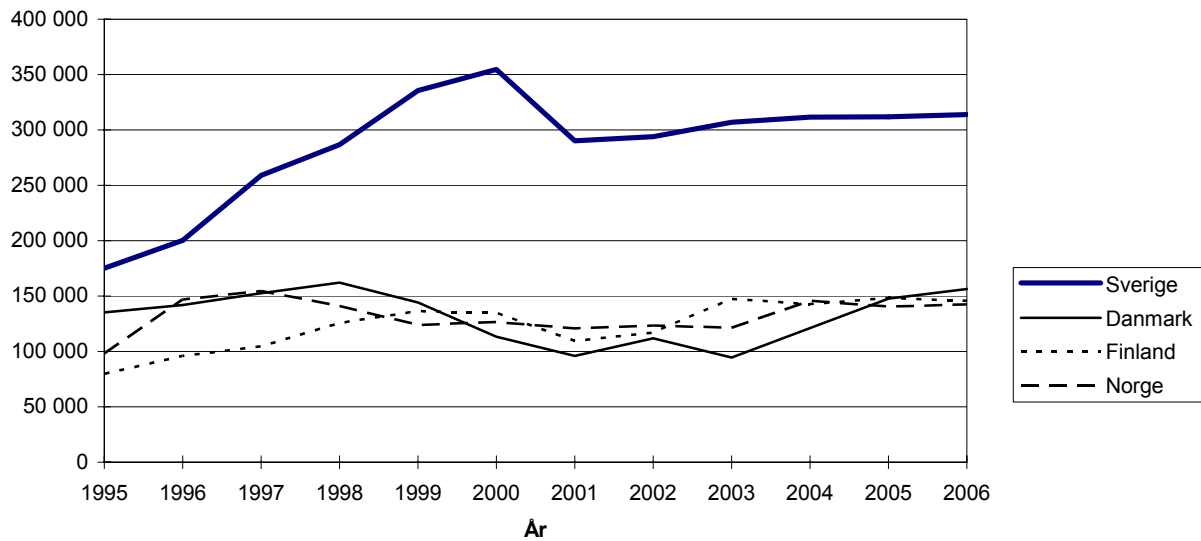
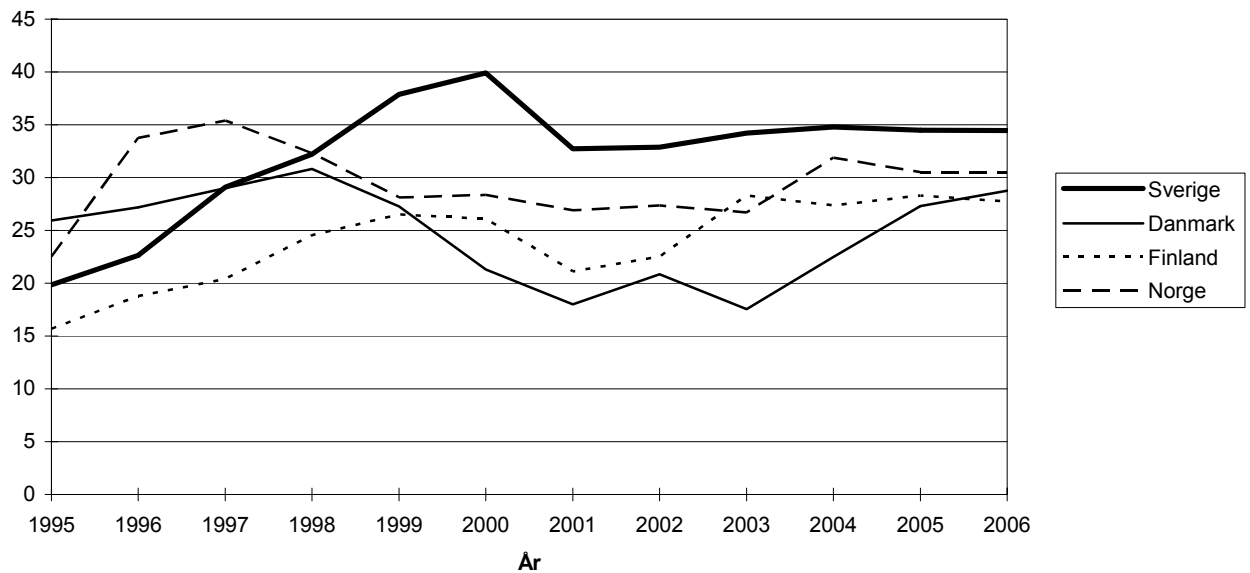
New registration of passenger cars by month, seasonally adjusted and trend cycle
from January 1995 to December 2006.



Anm. Korrektion för säsongvariationer har utförts på antal nyregistrerade personbilar per månad. Trendcykelkurvan har den egenskap att sträcker sig över längre tidsperioder (20 månader eller längre). Däremot reducerar den nästan all oregelbunden variation, som kan pre (6 månader eller mindre).

Diagram B**Nyregistrering av personbilar i de nordiska länderna 1995-2006**

New registration of passenger cars in the Nordic countries 1995-2006

**Diagram C****Nyregistrering av personbilar per 1 000 invånare¹⁾ i de nordiska länderna 1995-2006**New registration of passenger cars per 1 000 inhabitants¹⁾ in the Nordic countries 1995-2006

1) Befolkningsdata avser genomgående invånarantal 31/12 respektive år.
 Information about the number of inhabitants usually concerns December 31.

Tabell 1

Bestånd, nyregistreringar och avregistreringar av personbilar

Stock, new registrations and deregistrations of passenger cars

		Personbilar – <i>Passenger cars</i>			Personbilar i trafik per 1 000 inv <i>Passenger cars in use per 1 000 inhabitants</i>	Nyregistreringar <i>New registrations</i>		Skrotningar – <i>Scrapped cars</i>		
		I trafik <i>In use</i>	Avställda <i>Not in use</i>	Totalt <i>Total</i>		Totalt från årets början		Admi- nistrativt skrotade ¹	Reellt skrotade under perioden	Summa skrotade
1995		3 630 760	560 595	4 191 355	411	175 060		15 431	115 613	131 044
1996		3 654 920	605 937	4 260 857	413	200 154		5 956	121 830	127 786
1997		3 702 778	662 043	4 364 821	419	258 944		4 773	149 013	153 786
1998		3 792 056	709 033	4 501 089	428	286 671		5 154	143 576	148 730
1999		3 889 902	776 438	4 666 340	439	335 632		3 665	161 518	165 183
2000		3 999 268	852 212	4 851 480	450	354 649		4 413	261 656	266 069
2001		4 018 533	814 592	4 833 125	451	290 262		4 722	284 313	289 035
2002 ²⁾		4 044 928	795 740	4 840 668	452	293 919		4 875	269 070	273 945
2003 ²⁾		4 077 973	814 397	4 892 370	454	307 068		5 031	234 121	239 152
2004 ²⁾		4 116 308	840 879	4 957 187	457	311 536		5 931	231 973	237 904
2005 ²⁾		4 156 674	855 794	5 012 468	460	311 779		5 931	231 973	237 904
2006 ²⁾		4 207 461	827 887	5 035 348	462	313 812		5 924	265 272	271 196
2005	januari	4 103 138	850 703	4 953 841	454	19 510	19 510	585	21 224	21 809
	februari	4 103 366	852 707	4 956 073	454	21 542	41 052	443	17 368	17 811
	mars	4 117 119	847 470	4 964 589	455	27 288	68 340	512	17 193	17 705
	april	4 156 578	813 751	4 970 329	460	30 022	98 362	492	22 414	22 906
	maj	4 184 958	789 513	4 974 471	463	29 844	128 206	547	23 527	24 074
	juni	4 207 174	775 963	4 983 137	465	30 481	158 687	383	20 089	20 472
	juli	4 220 528	766 011	4 986 539	467	20 453	179 140	407	15 499	15 906
	augusti	4 223 855	764 299	4 988 154	467	23 547	202 687	461	19 756	20 217
	september	4 220 730	775 097	4 995 827	467	29 056	231 743	454	18 898	19 352
	oktober	4 194 680	804 701	4 999 381	464	26 704	258 447	548	20 414	20 962
	november	4 169 233	834 584	5 003 817	461	26 876	285 323	591	19 919	20 510
	december	4 156 674	855 794	5 012 468	460	26 456	311 779	508	15 672	16 180
2006	januari	4 141 488	868 863	5 010 351	455	19 173	19 173	569	18 906	19 475
	februari	4 141 616	871 674	5 013 290	455	20 326	39 499	434	15 636	16 070
	mars	4 153 865	866 919	5 020 784	456	28 007	67 506	587	18 332	18 919
	april	4 197 629	832 062	5 029 691	461	28 751	96 257	405	17 863	18 268
	maj	4 234 474	801 103	5 035 577	465	32 556	128 813	471	24 666	25 137
	juni	4 259 036	784 372	5 043 408	468	31 662	160 475	433	21 682	22 115
	juli	4 271 450	773 567	5 045 017	469	21 791	182 266	383	18 553	18 936
	augusti	4 276 966	768 207	5 045 173	470	24 667	206 943	372	22 188	22 560
	september	4 278 785	769 056	5 047 841	470	27 242	234 185	461	22 235	22 696
	oktober	4 245 174	799 859	5 045 033	466	26 796	260 981	549	27 366	27 915
	november	4 216 927	825 838	5 042 765	463	27 169	288 150	515	27 242	27 757
	december	4 207 461	827 887	5 035 348	462	25 672	313 812	745	30 603	31 348

1) Administrativt skrotade personbilar är personbilar, vilka avförts ur bilregistret under månaden på grund av att de varit avställda mer än tre år i följd och inte betalats registreringsavgift. Troligtvis har den verkliga skrotningen av dessa personbilar ägt rum tre år tidigare då avställningen ägde rum eller kort tid därefter.

2) För I trafik och avställda är uppgifterna inklusive tillfälligt registrerade personbilar, se Till läsaren och Fakta om statistiken

Tabell 2

Bestånd, nyregistreringar och avregistreringar av lastbilar, bussar och traktorer

Stock, new registrations and deregistrations of lorries, buses and tractors

		Lastbilar – Lorries				Bussar – Buses				Traktorer
		I trafik	Avställda	Nyregist-	Avregist-	I trafik	Avställda	Nyregist-	Avregist-	I trafik
		<i>In use</i>	<i>Not in use</i>	reringar	reringar	<i>In use</i>	<i>Not in use</i>	reringar	reringar	<i>In use</i>
				<i>New regist-</i>	<i>Deregist-</i>			<i>New regist-</i>	<i>Deregist-</i>	
				<i>rations</i>	<i>rations</i>			<i>rations</i>	<i>rations</i>	
1995		307 709	89 936	14 758	11 576	14 577	2 984	914	604	324 9
1996		311 751	98 751	21 062	8 967	14 753	3 080	1 089	671	324 3
1997		321 749	105 026	25 766	10 807	14 844	3 240	1 186	799	324 5
1998		338 320	109 505	31 405	11 745	14 895	3 212	1 081	936	324 8
1999		354 256	118 297	35 169	11 485	14 869	3 675	1 280	717	325 5
2000		374 331	127 259	39 269	11 755	14 432	4 535	1 385	806	325 7
2001		395 646	132 922	36 149	19 083	14 244	4 709	1 187	1 080	324 8
2002		408 955	137 447	35 743	22 240	14 022	4 550	1 230	1 476	327 6
2003		421 602	145 531	35 961	20 023	13 743	5 037	1 187	894	327 3
2004		440 003	152 598	39 530	20 575	13 363	5 540	1 172	924	327 1
2005		461 717	160 826	44 637	21 013	13 477	5 731	1 252	887	326 9
2006		480 336	166 810	48 263	26 864	13 657	5 673	1 465	1 285	326 7
2005	januari	438 929	155 032	2 681	1 743	13 991	4 919	48	44	326 9
	februari	440 122	155 650	2 970	1 651	14 022	4 849	38	73	326 7
	mars	444 124	154 134	3 501	1 484	14 008	4 860	46	46	326 6
	april	454 846	146 574	4 533	1 855	14 160	4 773	130	59	326 8
	maj	463 693	140 473	4 238	2 121	14 306	4 619	101	101	327 1
	juni	469 917	137 149	4 208	1 798	12 557	6 463	234	127	327 5
	juli	471 873	136 765	2 573	1 297	12 273	6 812	123	47	327 6
	augusti	473 808	136 838	3 172	1 669	14 323	4 916	224	62	327 6
	september	472 676	141 007	4 094	1 801	14 429	4 891	163	76	327 4
	oktober	465 965	150 161	3 707	1 896	14 243	5 047	55	74	327 1
	november	462 444	156 328	4 084	2 035	14 251	4 995	43	93	326 8
	december	461 717	160 826	4 876	1 663	13 477	5 731	47	85	326 9
2006	januari	458 549	165 539	3 271	2 099	14 090	5 031	82	170	326 5
	februari	459 430	166 759	3 428	1 665	14 115	4 951	59	113	326 4
	mars	462 758	166 191	4 444	1 990	14 157	4 891	70	88	326 3
	april	474 223	157 814	4 623	1 770	14 293	4 817	141	73	326 6
	maj	484 616	150 034	4 651	2 284	14 373	4 746	110	93	326 9
	juni	490 936	146 021	4 303	2 213	12 940	6 244	202	126	327 2
	juli	492 682	145 230	2 510	1 654	12 490	6 668	69	87	327 4
	augusti	494 699	145 142	3 772	2 059	14 415	4 955	322	102	327 4
	september	494 322	147 847	4 312	2 294	14 470	4 911	144	133	327 2
	oktober	485 670	158 209	4 018	2 580	14 255	5 095	56	80	326 8
	november	480 696	164 542	4 073	2 965	14 233	5 073	56	92	326 5
	december	480 336	166 810	4 858	3 291	13 657	5 673	154	128	326 7

Tabell 3

Bestånd, nyregistreringar och avregistreringar av släpvagnar

Stock, new registrations and deregistrations of trailers

		Bestånd – Stock, Släpvagnar – Trailers						Nyreg
		Släpvagnar i trafik inkl husvagnar < 2 ton i totalvikt	Avställda släp- vagnar inkl husvagnar < 2 ton i totalvikt	Släpvagnar i trafik för godsbeford- ran >= 2 ton i totalvikt	Avställda släp- vagnar för godsbeford- ran >= 2 ton i totalvikt	Totala anta- let släpvagnar i trafik	Totala anta- let avställda släpvagnar	New r Husva Carav
1995		638 846	84 593	38 252	14 387	677 098	98 980	2 50
1996		641 972	92 819	38 725	15 904	680 697	108 723	2 44
1997		646 339	101 359	40 267	15 923	686 606	117 282	3 01
1998		654 305	108 471	43 051	15 156	697 356	123 627	3 52
1999		666 550	114 171	44 501	15 691	711 051	129 862	3 52
2000		682 538	119 810	46 625	16 361	729 163	136 171	4 25
2001		697 883	126 567	47 673	17 301	745 556	143 868	4 65
2002		714 304	133 212	49 103	18 028	763 407	151 240	4 82
2003		730 542	142 082	50 739	19 076	781 281	161 158	5 15
2004		752 649	148 444	52 428	19 664	805 077	168 108	5 52
2005		779 218	153 021	55 273	20 115	834 491	173 136	6 40
2006		803 711	162 568	59 558	20 525	863 269	183 093	6 37
2005	januari	752 569	149 490	52 325	19 873	804 894	169 363	12
	februari	752 915	150 353	52 549	19 940	805 464	170 293	28
	mars	754 383	150 986	52 663	19 796	807 046	170 782	54
	april	758 822	150 483	53 358	19 371	812 180	169 854	1 23
	maj	763 997	149 581	54 211	18 948	818 208	168 529	1 05
	juni	769 341	148 266	54 726	18 968	824 067	167 234	97
	juli	773 867	146 802	54 555	19 457	828 422	166 259	65
	augusti	775 814	147 668	55 257	18 945	831 071	166 613	45
	september	777 602	148 724	55 635	18 987	833 237	167 711	33
	oktober	778 498	150 423	55 689	19 239	834 187	169 662	36
	november	778 794	151 952	56 631	19 535	835 425	171 487	22
	december	779 218	153 021	55 273	20 115	834 491	173 136	15
2006	januari	779 214	154 023	55 272	20 399	834 486	174 422	12
	februari	779 738	154 730	55 550	20 504	835 288	175 234	18
	mars	780 982	155 593	55 827	20 463	836 809	176 056	50
	april	785 474	155 394	56 528	20 064	842 002	175 458	1 22
	maj	791 071	154 950	57 597	19 562	848 668	174 512	1 13
	juni	796 572	154 002	58 559	19 554	855 131	173 556	92
	juli	800 746	153 133	58 385	20 085	859 131	173 218	69
	augusti	802 417	154 576	58 992	19 692	861 409	174 268	47
	september	804 213	155 858	59 448	19 702	863 661	175 560	37
	oktober	804 427	158 474	59 593	19 930	864 020	178 404	33
	november	803 945	160 865	59 707	20 155	863 652	181 020	23
	december	803 711	162 568	59 558	20 525	863 269	183 093	16

1) Inkl påhängsvagnar, husvagnar och båttrailers. Samtliga husvagnar ingår i totalviktsklassen mindre än 2,0 ton.

Incl semi-trailers, caravans and trailers for transporting boats. All caravans are incl in < 2 tonnes total weight.

Tabell 4

Bestånd, nyregistreringar och avregistreringar av motorcyklar, klass I mopeder och terrängskotrar

Stock, new registrations and deregistrations of motorcycles, class I mopeds and cross-country scooters

		Motorcyklar inkl. EU-mopeder– <i>Motorcycles incl. EU-mopeds</i>				Terrängskotrar – <i>Cross-country</i>			
		I trafik ¹ <i>In use</i> ¹	Avställda ¹ <i>Not in use</i> ¹	Nyregistreringar <i>New registrations</i>	Avregistreringar <i>Deregistrations</i>	I trafik <i>In use</i>	Avställda <i>Not in use</i>		
				Motorcyklar <i>Motorcycles</i>	Mopeder klass I <i>Mopeds class 1</i>	Motorcyklar <i>Motorcycles</i>	Mopeder klass I <i>Mopeds class 1</i>		
1995		117 387	97 387	5 745		2 654		146 793	40 862
1996		121 950	98 115	7 352		1 536		150 765	38 226
1997		130 041	99 290	10 806		1 583		149 380	54 086
1998		137 466	102 918	13 106		1 661		148 454	64 904
1999		149 970	104 520	15 765	168	1 800	–	150 490	73 643
2000		167 346	105 348	18 521	4 371	1 814	–	142 723	89 897
2001		190 607	107 370	21 098	8 836	1 854	–	145 734	97 043
2002		220 750	110 302	23 112	12 780	2 250	–	151 619	101 027
2003		247 129	118 391	23 730	14 264	3 099	–	148 472	113 862
2004		283 691	129 153	25 566	28 347	2 737	–	155 754	117 945
2005		321 944	140 094	23 126	31 357	2 992	–	169 560	115 631
2006		362 931	153 978	27 220	34 611	3 361	–	177 269	120 822
2005	januari	246 437	184 627	462	559	156	–	164 557	111 051
	februari	246 760	185 751	799	778	131	–	172 833	103 988
	mars	256 421	179 583	2 051	1 567	137	–	181 497	96 640
	april	287 739	157 110	4 519	4 494	211	–	170 377	108 308
	maj	308 582	145 207	3 808	5 296	176	–	164 730	114 405
	juni	321 944	140 094	3 234	5 211	229	–	163 738	115 851
	juli	330 036	138 181	2 424	3 959	317	–	163 434	116 517
	augusti	332 324	141 048	2 014	3 371	291	–	163 083	117 150
	september	324 240	153 385	1 734	2 798	311	–	162 931	117 686
	oktober	303 923	176 239	1 036	1 792	350	–	162 854	118 377
	november	289 885	191 529	598	979	360	–	163 586	119 003
	december	283 514	198 630	447	553	323	–	169 560	115 631
2006	januari	280 704	202 355	617	498	218	–	177 068	110 509
	februari	280 511	203 814	765	676	192	–	182 080	106 983
	mars	284 597	202 842	1 694	1 569	180	–	186 531	103 623
	april	317 860	178 608	4 853	4 303	134	–	180 367	110 340
	maj	347 666	160 097	5 279	6 230	235	–	173 165	118 058
	juni	362 931	153 978	3 820	5 492	203	–	172 238	119 444
	juli	372 120	152 203	2 917	4 765	286	–	172 138	120 026
	augusti	374 704	155 683	2 295	4 048	338	–	171 968	120 558
	september	369 006	166 152	1 986	3 126	361	–	171 860	121 120
	oktober	343 574	194 778	1 334	2 201	414	–	172 004	121 748
	november	326 033	213 698	767	972	428	–	174 189	121 416
	december	320 679	220 357	893	731	372	–	177 269	120 822

1) Arsuppgifterna avser 30 juni. *The data refers to June 30.*

Tabell 5
Bestånd av terrängvagnar och husvagnar
 Stock of cross-country vehicles and caravans

	Terrängvagnar ¹ – <i>Cross-country vehicles</i> ¹		Husvagnar – <i>Caravans</i>	
	I trafik <i>In use</i>	Avställda <i>Not in use</i>	I trafik <i>In use</i>	Avställda <i>Not in use</i>
1995	2 095	380	201 093	39 846
1996	2 384	426	199 418	43 408
1997	2 663	470	196 230	46 844
1998	2 972	508	195 173	49 659
1999	3 277	542	195 663	51 236
2000	3 665	618	195 991	53 459
2001	4 134	660	196 367	56 024
2002	4 733	746	196 854	58 371
2003	5 164	837	196 228	62 066
2004	5 654	917	197 013	64 595
2005	6 045	1 033	198 824	66 725
2006	6 348	1 163	197 305	71 827

1) Terrängmotorfordon med en tjänstevikt på över 400 kg.
Cross-country vehicles with service weight 400 kilos or more.

Tabell 6
Fordon i trafik den 31 december 2006
 Registered vehicles December 31st, 2006

	I trafik den 31 dec 2006 <i>In use</i>	Förändring från den 31 dec 2005 <i>Changes in number and per cent</i>		I trafik per 1 000 invånare <i>In use per 1 000 inhabitants</i>
		Antal <i>Number</i>	Procent <i>Per cent</i>	
Personbilar	4 207 461	+ 50 787	1,2%	462
Motorcyklar	320 679	+ 37 165	13,1%	35
Terrängskotrar	177 269	+ 7 709	4,5%	19
Lastbilar	480 336	+ 18 619	4,0%	53
Traktorer	326 714	-199	-0,1%	36
Bussar	13 657	+ 180	1,3%	1

Tabell 7
Nyregistrering av lastbilar fördelat på lätta och tunga lastbilar år 2006
 New registration of lorries divided by light and heavy lorries in year 2006

	Nyregistrerade lastbilar - <i>Newly registered lorries</i>		
	Totalvikt =<3,5 ton <i>Totalweight =< 3,5 tonnes</i>	Totalvikt > 3,5 ton <i>Totalweight >3,5 tonnes</i>	Totalt <i>Total</i>
januari	2 745	526	3 271
februari	2 906	522	3 428
mars	3 834	610	4 444
april	3 712	911	4 623
maj	4 064	587	4 651
juni	3 757	546	4 303
juli	2 153	357	2 510
augusti	3 330	442	3 772
september	3 657	655	4 312
oktober	3 463	555	4 018
november	3 503	570	4 073
december	4 140	718	4 858
Totalt	41 264	6 999	48 263

Tabell 8**Nyregistrering av personbilar kvartalsvis under 2005 och 2006 i de nordiska länderna**

New registration of passenger cars quarterly during 2005 and 2006 in the nordic countries

Land <i>Country</i>	Kvartal 1	Kvartal 2	Kvartal 3	Kvartal 4	Totalt
2005					
Danmark	32 250	42 298	36 487	36 671	147 706
Finland	42 266	44 020	34 883	26 992	148 161
Norge	31 078	37 151	36 738	35 528	140 495
Sverige	68 340	90 347	73 056	80 036	311 779
2006					
Danmark	36 338	35 906	46 317	37 939	156 500
Finland	43 809	42 490	33 460	25 941	145 700
Norge	31 421	36 648	37 614	36 888	142 571
Sverige	67 506	92 969	73 700	79 637	313 812

Källa/Source: Danmarks Statistik, Statistikcentralen i Finland, Statens Vegvesen, Vegdirektoratet i Norge, Statistiska centralbyrån i Sverige.

Tabell 9**Nyregistrering av personbilar inom EU, preliminära uppgifter**

New registration of passenger cars within the European Union, preliminary figures

Länder <i>Countries</i>	nyregistreringar 2006 – New registrations 2006				Förändring <i>Changes</i> jan–dec 2006/2005 i %	Invånare i miljoner <i>Inhabitants</i> in millions 2005
	Jan–Mar	Apr–Jun	Jul–Sep	Okt–Dec		
Belgien	177 645	325 611	428 977	526 141	9,6	10,4
Danmark	35 545	81 642	118 191	156 275	5,0	5,4
Finland	43 809	86 299	119 759	145 700	-1,7	5,2
Frankrike	526 502	1 109 229	1 518 367	2 000 549	-3,3	60,9
Grekland	76 059	152 684	216 936	267 706	-0,8	11,1
Irland	94 683	144 933	172 052	178 826	4,1	4,0
Italien	700 027	1 324 369	1 798 391	2 321 099	3,7	58,1
Luxemburg	14 222	30 468	40 570	50 837	4,8	0,5
Nederländerna	159 919	286 776	396 966	483 994	4,1	16,3
Portugal	51 916	109 657	152 183	194 684	-5,7	10,6
Spanien	383 143	799 914	1 143 188	1 499 032	-2,0	43,4
Storbritannien	669 206	1 241 925	1 901 888	2 344 864	-3,9	60,0
Sverige	61 256	144 212	209 820	282 766	3,1	9,0
Tyskland	797 143	1 735 894	2 544 675	3 467 961	3,8	82,5
Österrike	77 999	169 346	242 045	308 594	0,2	8,2
Tjeckien	27 568	62 509	92 667	123 987	-2,7	10,2
Estland	5 205	12 145	18 733	25 515	30,3	1,4
Ungern	45 030	99 058	141 282	193 462	-2,8	10,1
Lettland	4 569	11 346	17 660	25 626	53,6	2,3
Litauen	2 672	6 584	9 990	14 044	34,2	3,4
Polen	58 261	119 798	175 348	239 038	1,5	38,2
Slovakien	12 852	29 692	43 215	59 084	3,8	5,4
Slovenien	16 040	33 320	46 561	60 026	1,2	2,0
EU totalt	4 041 271	8 117 411	11 549 464	14 969 810	0,7	456,4

Källa/Source: ACEA, Association des Constructeurs Européens d'Automobiles.
ACEA är en organisation för biltillverkarna inom EU.

Tabell 10

Nyregistrering av personbilar under 2:a halvåret 2006 efter ägarens näringsgrenstillhörighet¹ samt procentuell förändring i förhållande till 2:a halvåret 2005

 New registration of passenger cars during the last six months of 2006 according to economic activity of ownership¹ and percentage change compared with the last six months of 2005

Ägarens näringsgrenstillhörighet enligt SNI 92 Economic activity of the owner SE-SIC 92	Juli	Aug	Sept	Okt	Nov	Dec	Summa
Jordbruk, jakt och skogsbruk <i>Agriculture, hunting and forestry</i>	508 26,7%	457 34,4%	436 1,6%	540 21,3%	535 2,7%	570 13,5%	3 046 15,5%
Fiske – <i>Fishing</i>	3 50,0%	2 200,0%	6 500,0%	6 100,0%	2 200,0%	7 75,0%	26 160,0%
Utvinning av mineral <i>Mining and quarrying</i>	3 -50,0%	11 83,3%	3 -62,5%	5 66,7%	6 50,0%	6 -25,0%	34 -2,9%
Tillverkning – <i>Manufacturing</i>	778 9,0%	832 30,0%	1 042 16,8%	1 089 9,9%	1 225 6,4%	1 174 -3,5%	6 140 9,6%
därav – <i>of which</i>							
Tillverkning av motorfordon, släpfordon och påhängsvagnar (34.100, 34.200, 34.300) <i>Manufacture of motor vehicles, trailers and semi-trailers</i>	311 7,2%	329 51,6%	452 42,1%	473 12,6%	532 -0,2%	439 -15,3%	2 536 10,5%
El-, gas-, värme- vattenförsörjning <i>Electricity, gas and water supply</i>	54 285,7%	47 23,7%	38 40,7%	37 146,7%	35 169,2%	51 75,9%	262 92,6%
Byggverksamhet – <i>Construction</i>	338 10,8%	340 4,3%	407 -4,0%	383 6,1%	486 24,6%	483 8,1%	2 437 8,2%
Parti- och detaljhandel <i>Wholesale and retail trade, repair of motorcycles and personal and household goods</i>	5 916 5,2%	8 231 7,7%	9 468 -7,5%	8 359 -0,8%	8 704 4,1%	8 862 -10,5%	49 540 -1,3%
därav – <i>of which</i>							
Bildetaljhandel (50.102, 50.204, 50.301, 50.302) <i>Retail of motorvehicles</i>	4 752 4,3%	6 906 6,7%	7 767 -10,2%	6 771 -2,8%	7 080 3,0%	7 295 -11,7%	40 571 -2,9%
Bilreparationsverkstäder (50.201, 50.202, 50.203) <i>Repair of motorvehicles</i>	263 -6,7%	358 9,8%	424 7,6%	390 0,3%	351 -12,0%	364 -8,8%	2 150 -1,8%
Hotell- och restaurangverksamhet <i>Hotels and restaurants</i>	71 12,7%	80 17,6%	91 -8,1%	79 -13,2%	80 -17,5%	84 -6,7%	485 -4,5%
Transport, magasinering och kommunikation <i>Transport, storage and communi- cation</i>	373 38,7%	505 20,0%	492 31,2%	529 37,8%	598 35,0%	576 3,0%	3 073 25,4%
Finansiell verksamhet <i>Financial intermediation</i>	180 239,6%	143 60,7%	175 54,9%	183 39,7%	177 50,0%	183 55,1%	1 041 67,4%

Tabell 10 (forts.)

Nyregistrering av personbilar under 2:a halvåret 2006 efter ägarens näringsgrenstillhörighet¹ samt procentuell förändring i förhållande till 2:a halvåret 2005

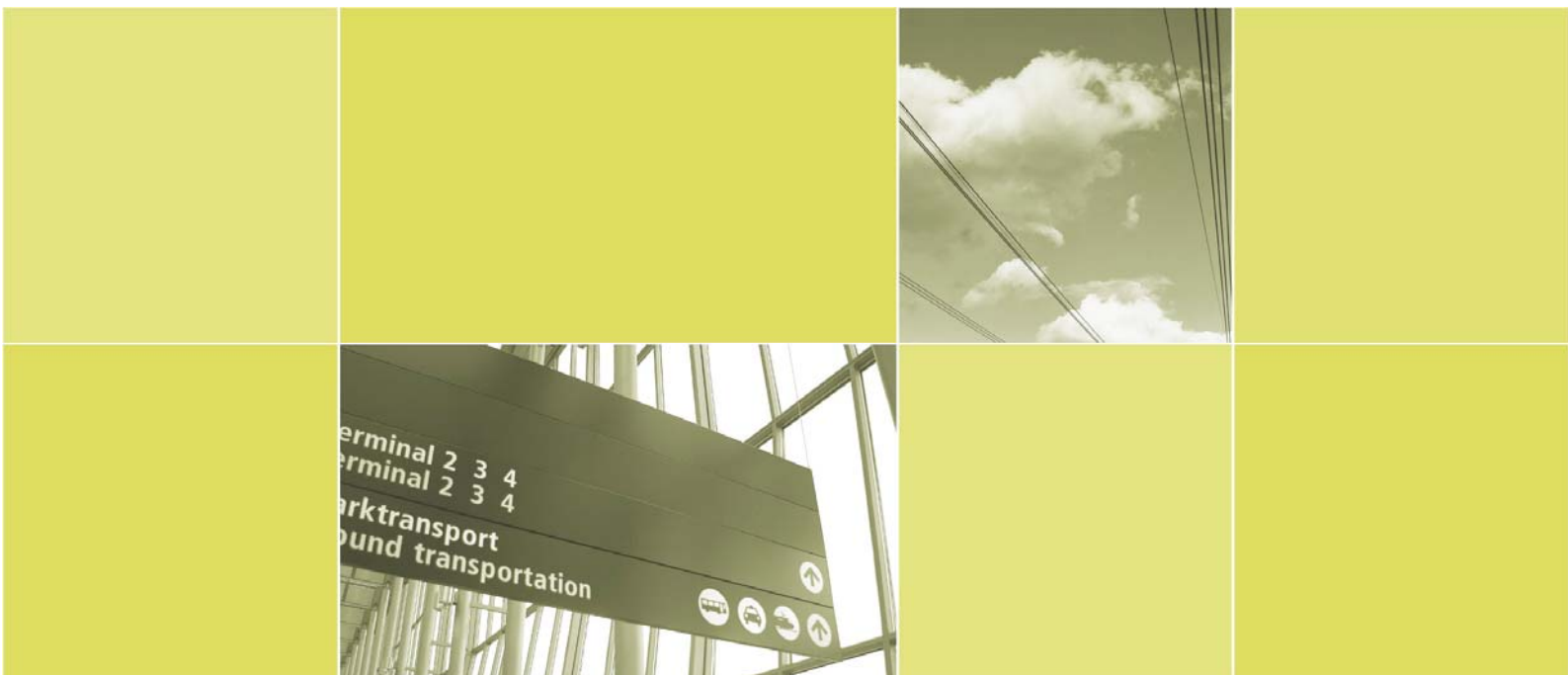
New registration of passenger cars during the last six months of 2006 according to economic activity of ownership¹ and percentage change compared with the last six months of 2005

Ägarens näringsgrenstillhörighet enligt SNI 92 Economic activity of the owner SE-SIC 92	Juli	Aug	Sept	Okt	Nov	Dec	Summa
Fastighets- och uthyrningsverksamhet, företagstjänster <i>Real estate, renting and business activities</i>	2 048 54,2%	2 321 18,2%	2 786 5,3%	2 824 18,8%	2 872 25,8%	2 593 3,2%	15 444 17,8%
Offentlig förvaltning och försvar <i>Public administration and defence; compulsory social security</i>	38 -5,0%	43 -12,2%	78 -12,4%	84 16,7%	100 69,5%	51 -5,6%	394 8,5%
Utbildning – <i>Education</i>	95 11,8%	172 14,7%	199 16,4%	216 64,9%	162 -12,0%	198 20,7%	1 042 17,7%
Hälso- och sjukvård, sociala tjänster <i>Health and social work</i>	293 11,0%	481 8,6%	417 -3,2%	420 -7,9%	555 16,8%	510 9,4%	2 676 5,6%
Andra samhällliga och personliga tjänster <i>Other community, social and personal service activities</i>	175 19,9%	205 20,6%	181 -14,6%	197 2,1%	222 7,2%	226 11,3%	1 206 6,6%
Förvärvsarbete i hushåll <i>Private households with employed persons</i>	0 0,0%	0 0,0%	0 0,0%	0 0,0%	0 0,0%	0 0,0%	0 0,0%
Verksamhet vid internationella organisationer, utländska ambassader o.d. <i>Extra-territorial organizations and bodies</i>	0 0,0%	0 0,0%	0 0,0%	0 0,0%	0 0,0%	0 0,0%	0 0,0%
Okänd näringsgren <i>Unknown economic activity</i>	372 -37,5%	355 -47,8%	418 -62,6%	474 -53,5%	418 -54,8%	504 -52,9%	2 541 -53,0%
Summa inregistrerade personbilar ägda av stat, kommuner, näringsliv) (inkl personliga företag) <i>Municipalities, private corporations (incl. persons, proprietors of non-financial enterprises)</i>	11 245 13,5%	14 225 9,2%	16 237 -6,0%	15 425 2,1%	16 177 6,2%	16 078 -7,3%	89 387 1,7%
Inregistrerade personbilar ägda av hushåll <i>Registered passenger cars owned by households</i>	10 546 0,0%	10 442 -0,7%	11 005 -6,6%	11 371 -2,0%	10 992 -5,6%	9 594 5,3%	63 950 -1,9%
Totala antalet inregistrerade personbilar <i>Total registered passenger cars</i>	21 791 6,5%	24 667 4,8%	27 242 -6,2%	26 796 0,3%	27 169 1,1%	25 672 -3,0%	153 337 0,2%

1) SNI 92 Svensk standard för näringsgrensindelning (SNI) 1992 års standard (meddelanden i samordningsfrågor 1992:4 SNI 92 Standard för svensk näringsgrensindelning 1992).
SE-SIC 92 The Swedish National Standard Industrial Classification of the owner (SNI) from 1992 (Reports on Statistical Co-ordination 1992:5, SE-SIC, Swedish Standard Industrial Classifications 1992).

SIKA är en myndighet som arbetar inom transport- och kommunikationsområdet. Våra huvudsakliga uppgifter är att göra analyser, nulägesbeskrivningar och andra utredningar åt regeringen, att utveckla prognos- och planeringsmetoder och att ansvara för den officiella statistiken.

Utredningarna publiceras i serierna *SIKA Rapport* och *SIKA PM*. Statistiken publiceras i serien *SIKA Statistik*, i tidskriften *SIKA Kommunikationer* samt i årsboken *Transporter och kommunikationer*. Samtliga publikationer finns tillgängliga på SIKA:s webbplats www.sika-institute.se.



Statens institut för
kommunikationsanalys
Box 17213, 104 62 Stockholm
Besöksadress: Maria Skolgata 83
Telefon 08-506 206 00
Fax 08-506 206 10
e-post sika@sika-institute.se
Internet: www.sika-institute.se

