

Postverksamhet 2006



Postal services 2006

Postverksamhet 2006

Postal services 2006

SIKA Statistik är SIKAs publikationsserie för års- och kvartalsstatistik. Från och med avseendeåret 2005 omfattar denna serie även statistik som tidigare publicerats som SIKAs Statistiska Meddelanden (SSM). Statistiken omfattar huvudområdena vägtrafik, bantrafik, sjöfart, luftfart, post, tele, kollektivtrafik och kommunikationsmönster.

Hittills i år har följande rapporter i serien SIKAs Statistik publicerats:

- 2007:1 Utrikes och inrikes trafik med fartyg, tredje kvartalet 2006
- 2007:2 Fordon enligt vägtrafikregistret, fjärde kvartalet och hela året 2006
- 2007:3 Person- och godstransporter på järnväg, tredje kvartalet 2006
- 2007:4 Inrikes och utrikes trafik med svenska lastbilar, tredje kvartalet 2006
- 2007:5 Fordon i län och kommun vid årsskiftet 2006/2007
- 2007:6 Fordon vid årsskiftet 2006/2007
- 2007:7 Person- och godstransporter på järnväg, fjärde kvartalet 2006
- 2007:8 Utrikes och inrikes trafik med fartyg, fjärde kvartalet 2006
- 2007:9 Fordon enligt vägtrafikregistret, första kvartalet 2007
- 2007:10 Inrikes och utrikes trafik med svenska lastbilar, fjärde kvartalet 2006
- 2007:11 Körsträckor år 2006
- 2007:12 Inrikes och utrikes trafik med svenska lastbilar, år 2006
- 2007:13 Utrikes och inrikes trafik med fartyg, 2006
- 2007:14 Luftfart 2006
- 2007:15 Televerksamhet 2006
- 2007:16 Sjöfartsföretag 2005
- 2007:17 Färdtjänst och riksfärdtjänst 2006
- 2007:18 Postverksamhet 2006

Ansvarig utgivare: Maria Melkersson
ISSN 1404-854X
ISSN 1403-5472

För information kontakta:

Statistikansvarig myndighet: Statens institut för kommunikationsanalys, SIKAs
Kontaktperson: Fredrik Söderbaum
Telefon: 063-14 00 00, fax: 063-14 00 10
E-post: sika@sika-institute.se
Webbadress: www.sika-institute.se
Producent: Statistiska centralbyrån

Förord

Statens institut för kommunikationsanalys ansvarar för den officiella statistiken om postverksamhet. Föreliggande rapport avser år 2006 och är den tolfte i SIKAs serie om postverksamhet.

Rapporten har framställts av Statistiska Centralbyrån (SCB) på uppdrag av SIKAs projektledare vid SIKAs Fredrik Söderbaum och vid SCB har Fredrik Nilsson varit projektansvarig.

Uppgiftsinsamlingen till denna rapport har delvis skett i samarbete med Post- och telestyrelsen (PTS) med Dana Galouzo som projektansvarig. Målet med samarbetet mellan de tre myndigheterna är främst att minska företagens uppgiftslämnarbörda.

En operatör dominerar fortsatt den svenska postmarknaden. Till följd av de sekretessproblem som detta medför kan flera statistikuppgifter inte redovisas separat utan två storleksklasser har slagits samman. Det är SIKAs förhoppning att en lösning på detta problem ska kunna nås inom den närmaste framtiden.

Östersund i juni 2007
Maria Melkersson
Statistikchef, SIKAs

Innehåll

Contents	6
Tabellförteckning	7
List of tables	8
Sammanfattning	9
Summary	10
1 Inledning	11
1.1 Bakgrund	11
1.2 Syfte	11
1.3 Undersökningens upplägg	11
1.4 Jämförbarhet	12
1.5 Definitioner	13
1.6 Beskrivning av verksamhetsområden	14
2 Postverksamhetens utveckling	17
2.1 Historik	17
2.2 Postmarknad under omvandling	19
2.3 Postverksamhetens utveckling 2001 – 2006	21
3 Infrastruktur	27
3.1 Antal kontor, filialer och brevlådor	27
3.2 Antal fordon som används i verksamheten	27
3.3 Geografisk spridning av tjänster	28
4 Operatörer	29
4.1 Antal företag med postbefordran, postoperatörer	29
4.2 Antal bud- och kurirföretag samt tidningsdistributörer	29
4.3 Antal sysselsatta	30
4.4 Könsfördelning av sysselsatta personer	31
5 Trafikvolym	33
5.1 Adresserade försändelser samt oadresserad reklam	33
5.2 Övrig trafikvolym	34
6 Ekonomi	35
6.1 Rörelsens intäkter	35
6.2 Rörelsens kostnader	36
7 Undersökningens genomförande	39
7.1 Population och urval	39
7.2 Referensperiod	40
7.3 Tillförlitlighet	40
8 Företag med tillstånd från Post- och telestyrelsen att bedriva postverksamhet	43
9 Tillgänglighet	45
9.1 Primärmaterialet	45
9.2 Upplysningar	45
10 Källor	47
List of terms	49
Bilagor	51

Contents

List of tables	8
Summary ..	10
1 Introduction.....	11
1.1 Background	11
1.2 Aim.....	11
1.3 About the survey	11
1.4 Comparability.....	12
1.5 Definitions.....	13
1.6 Description of businesses	14
2 Development of postal services	17
2.1 History	17
2.2 Significant events	19
2.3 Development of postal services 2001 - 2006	21
3 Infrastructure	27
3.1 Number of post offices, branches and letterboxes	27
3.2 Number of vehicles in activity	27
3.3 Geographical distribution of services.....	28
4 Operators	29
4.1 Number of enterprises in postal services	29
4.2 Number of enterprises in delivery and courier services and distribution of newspapers.....	29
4.3 Number of employees	30
4.4 Employed by sex	31
5 Traffic volume	33
5.1 Letters, parcels and unaddressed advertising	33
5.2 Remaining traffic volume	34
6 Economy	35
6.1 Operating income	35
6.2 Operating costs.....	36
7 Carrying through of the survey.....	39
7.1 Population and sample	39
7.2 Reference period	40
7.3 Reliability.....	40
8 List of companies with licence for postal services	43
9 Availability	45
9.1 Primary data	45
9.2 Information.....	45
10 Sources.....	47
LIST OF TERMS	49
ANNEX: TABLES 1995, 1996, 1997, 1998, 1999 AND 2000	
QUESTIONNAIRES	51

Tabellförteckning

Tabell 2.1	Antal företag fördelat på bransch 2001-2006	22
Tabell 2.2	Rörelseintäkter fördelat på bransch 2001-2006	23
Tabell 2.3	Rörelsekostnader fördelat på bransch 2001-2006	23
Tabell 2.4	Antal årsanställda fördelat på bransch 2001-2006	24
Tabell 2.5	Könsfördelning fördelat på bransch 2001-2006	25
Tabell 2.6	Trafikvolym 2001-2006	25
Tabell 3.1	Antal fordon som används i verksamheten	28
Tabell 3.2	Geografisk spridning av tjänster	28
Tabell 4.1	Antal företag med postbefordran fördelat på bransch och antal anställda	29
Tabell 4.2	Antal bud- och kurirföretag samt tidningsdistributörer fördelat på bransch och antal anställda	30
Tabell 4.3	Antal årsanställda för företag som bedriver postverksamhet 2006	30
Tabell 5.1	Trafikvolym; brev, paket, oadresserad reklam	33
Tabell 5.2	Övrig trafikvolym; bud- och kurirtjänster, tidningsutbärning, övrigt	34
Tabell 6.1	Rörelseintäkter fördelat på bransch och antal anställda	35
Tabell 6.2	Rörelsekostnad fördelat på bransch och antal anställda	37
Tabell 7.1	Population, urval, svarsfrekvens m.m.	40

List of tables

Table 2.1	Number of enterprises by business 2001-2006	22
Table 2.2	Operating income by business 2001-2006	23
Table 2.3	Operating costs by business 2001-2006	23
Table 2.4	Number of employees by business 2001-2006	24
Table 2.5	Number of employees by sex 2001-2006	25
Table 2.6	Traffic volume 2001-2006	25
Table 3.1	Number of vehicles for delivery and courier services and distribution of newspaper	28
Table 3.2	Geographical distribution of services	28
Table 4.1	Number of enterprises with postal services by business and number of employees	29
Table 4.2	Number of enterprises with delivery and courier services and distribution of newspaper by business and number of employees	30
Table 4.3	Number of employees by enterprises with postal services 2006	30
Table 5.1	Traffic volume; letters, parcels, unaddressed advertising	33
Table 5.2	Remaining traffic volume; delivery and courier services, distribution of newspaper, other traffic volume	34
Table 6.1	Operating income by business and number of employees	35
Table 6.2	Operating costs by business and number of employees	37
Table 7.1	Population, sample size, response rate etc.	40

Sammanfattning

I denna rapport redovisas Sveriges officiella statistik om postverksamhet avseende år 2006. Uppgifterna bygger på en totalundersökning av de företag som bedrivit postverksamhet under året.

Enligt postlagen SFS 1993:1684 § 3, (se också rubrik 1.5, sidan 13) är postverksamhet sådan verksamhet som kräver tillstånd av Post- och telestyrelsen. Sådan postverksamhet redovisas i rapporten som postbefordran. I den här rapporten ingår även bud- och kurirverksamhet, samt delar av verksamheten vid tidningsdistribution, som postverksamhet.

I korthet gav undersökningen följande resultat:

- År 2006 fanns det 271 aktiva företag i de berörda branscherna. 34 företag bedrev postbefordran, 213 företag hade bud- och kurirverksamhet som huvudsaklig verksamhet samt 24 företag bedrev tidningsdistribution.
- Dessa 271 aktiva företag sysselsatte sammanlagt ca 38 200 årspersoner.
- Företagen omsatte 26 miljarder kronor medan rörelsekostnaderna uppgick till 25 miljarder kronor.
- År 2006 sändes ca 3,1 miljarder adresserade försändelser upp till två kilo.
- År 2006 fanns det 2 245 kontor, butiker, bensinstationer, kiosker etc. för både in- och utlämning av postförsändelser.
- År 2006 fanns det 29 308 brevlådor.

Statistik om postverksamhet finns tillgänglig för åren 1995 – 2006. Statistiken är framtagen av Statistiska centralbyrån (SCB) på uppdrag av Statens institut för kommunikationsanalys (SIKA). SIKA och SCB samarbetar även med Post- och telestyrelsen (PTS) beträffande viss insamling av uppgifter.

Teckenförklaring

- Inget finns att redovisa
- . Uppgift kan ej förekomma
- .. Uppgift ej tillgänglig eller alltför osäker för att redovisas
- 0 Mindre än 0,5 enheter
- k Korrigerade uppgifter

Summary

This is the annual report of Swedish postal services for 2006. The report is a part of the Official Statistics of Sweden (SOS).

Data in the report is based on a survey carried out by Statistics Sweden (SCB) during 2007 on commission by the Swedish Institute for Transport and Communications Analysis (SIKA) in cooperation with the Swedish National Post and Telecom Agency (PTS). The postal survey concerned all enterprises within the sub-sectors of national post services, and courier services other than national post services, according to NACE Rev1.1. The survey also included enterprises, irrespective of sector, with permission from the National Post and Telecom Agency to carry out postal services.

The survey of postal services gave in short the following results for 2006:

- There were 271 enterprises. 34 enterprises were in the business postal services, 213 were in the business of delivery and courier services and 24 were in the business of distribution of newspaper.
- The 271 enterprises totalling 38 200 man-years in 2006.
- The operating income and operating costs amounted to 26 and 25 billion SEK respectively in 2006.
- In 2006 approximately 3.1 billion addressed postal items up to two kilos were sent.
- In 2006 there were 2 245 post office for both handing in and giving out letters and packages.
- In 2006 there were 29 308 letterboxes.

This is the twelfth time that the industry as a whole has been surveyed by SCB on commission by SIKA. Prior to the deregulation of the market the publicly owned Postverket provided statistics for the industry.

Explanations of symbols

- Magnitude nil
- . Data not applicable
- .. Data not available or too unreliable to be presented
- 0 Magnitude less than half of unit
- k Corrected values

1 Inledning

Kapitel 1 redogör för upphovet till den här undersökningen. Inledningen innefattar även bakgrundsinformation om vad syftet med undersökningen är, upplägget, jämförbarhet, definitioner samt en beskrivning av branschens verksamhetsområden.

1.1 Bakgrund

I denna rapport redovisas den officiella statistiken om postverksamhet år 2006. Uppgifterna bygger på en totalundersökning av de företag som bedrivit postverksamhet under året. Statistiska centralbyrån (SCB) har genomfört undersökningen på uppdrag av Statens institut för kommunikationsanalys (SIKA). SCB och SIKA samarbetar med Post- och telestyrelsen (PTS) beträffande insamling av uppgifter från företag som har tillstånd av PTS att bedriva postverksamhet. SIKA är statistikansvarig myndighet för den officiella statistiken om postverksamhet.

Undersökningen genomfördes första gången avseende 1995, som ett försök att utarbeta en sammanhållen statistik om postverksamhet, vilket hade saknats sedan slutet av åttiotalet. Undersökningen ska åskådliggöra bland annat tjänster, hantelade volymer, rörelsens intäkter och kostnader samt sysselsättning inom postverksamheten i Sverige.

Resultatet avser enbart producenter av post- och befordringstjänster. För att ge en heltäckande beskrivning av postverksamhet i Sverige är det dessutom nödvändigt att belysa verksamheten från konsumentensidan.

1.2 Syfte

Undersökningens syfte är att belysa postverksamheten i Sverige dels i form av tidsserier bakåt i tiden dels med hjälp av aktuell statistik inom området. Rapporten skall visa både utvecklingen inom branschen och ge information om de olika delarna postbefordran, bud- och kurirverksamhet samt tidningsdistribution. Statistiken används av myndigheter, organisationer, departement, postoperatörer samt andra intressenter. De ekonomiska resultaten används även av nationalräkenskaperna vid SCB.

1.3 Undersökningens upplägg

Undersökningen om postverksamheten i Sverige innefattar postbefordran, bud- och kurirverksamhet samt tidningsdistribution och genomförs årligen. Årets

undersökning genomfördes genom en enkätundersökning under våren 2007 och avsåg räkenskapsåret 2006.

Undersökningen genomfördes av SCB på uppdrag av SIKA som är statistikansvarig myndighet inom området. De ekonomiska uppgifterna i undersökningen efterfrågas också av SCB. Samarbete har även skett med Post- och telestyrelsen (PTS), som är tillsynsmyndighet för postområdet, avseende enkätkonstruktion och datainsamling för de företag som 2006 hade tillstånd av PTS att bedriva postverksamhet. Detta samarbete är föranlett då myndigheterna efterfrågar likartade uppgifter. Ett huvudsyfte med samarbetet är att underlätta för uppgiftslämnarna genom att minska antalet utsända frågeblanketter. En gemensam undersökning innebär även att det blir en enda källa för grunddata, vilket underlättar för användarna.

Alla företag som hade branschtillhörighet 64.110 "Postbefordran via nationella posten" och 64.120 "Annan postbefordran" i SCB:s företagsdatabas (FDB) samt alla, oavsett branschtillhörighet, som hade tillstånd att bedriva postverksamhet av PTS ingår i undersökningen. Posten AB fick en mer omfattande enkät som utformades i samarbete med PTS och i diskussion med Posten AB. Även CityMail Sweden AB som har postbefordran som huvudsaklig verksamhet fick en mer omfattande enkät. Enkäten utformades med syftet att passa CityMail Sweden AB:s verksamhet. Övriga företag med PTS-tillstånd fick en något mindre omfattande enkät. Företag som har branschtillhörighet 64.120 "Annan post-befordran" i FDB men inte har posttillstånd från PTS fick en annan, mindre omfattande enkät vilken är mer anpassad till deras verksamhet. Det som skiljer enkäterna åt är att företag med postbefordran får frågor om kontor, filialer, brevlådor m.m. medan övriga företag skall ange antalet fordon som används i verksamheten.

Redovisningen av resultatet sker i en årsrapport samt i tidsserier. I rapporten ingår uppgifter om antal företag, antal anställda, intäkter och kostnader, trafikvolym, antal kontor, filialer samt brevlådor, antal fordon som används i verksamheten samt geografisk spridning av tjänster. I rapporten redovisas även tidsserier från 1995 och framåt. Redovisningen sker mestadels uppdelad på tre områden. Postverksamhet i den här rapporten har tre undergrupper; *Postbefordran*, *Bud- och kurirverksamhet* samt *Tidningsdistribution*.

Mer ingående redogörelse för undersökningens genomförande finns i kapitel 7, Undersökningens genomförande.

1.4 Jämförbarhet

I rapporten redovisas tidsserier från 1995 och framåt. Notera dock att 1995 var första gången undersökningen genomfördes och att undersökningen har förändrats en del sedan dess. Första året skall ses som en pilotundersökning. Jämförelserna mellan åren baseras på respektive års resultat. I viss mån föreligger det skillnader i genomförandet av undersökningen mellan åren. För djupare studier och för att få en rättvis och enhetlig bild bör samtliga elva årgångar av rapporten studeras.

Jämförelser med annan statistik (se nedan) visar att det föreligger skillnader. Den största skillnaden är hur Posten AB och dess företag har behandlats. I den här

undersökningen är vi endast intresserade av företagets postverksamhet vilket betyder att vi exkluderar exempelvis finansiell- och fastighetsverksamhet.

Ekonomiska uppgifter om de enkätundersökta branscherna finns även i företagets momsdeklarationer. I SCB:s momsstatistik hade postbefordran och annan postbefordran en total omsättning på 28 400 miljoner kronor 2006. Den uppgiften ska jämföras med undersökningens omsättning på 25 984 miljoner kronor. Skillnaden förklaras bl.a. av att definitionerna på omsättning inte helt överensstämmer mellan de två olika källorna. Postundersökningen undersöker exempelvis enbart Posten AB:s postverksamhet, inte hela företagets verksamhet.

Postverksamheten undersöks även i SCB:s företagsstatistik. Statistik för år 2006 var inte färdig när denna rapport skrevs, varför inte någon jämförelse med resultaten i denna undersökning varit möjlig att göra.

Den viktigaste förklaringen till att skillnader brukar förekomma är att Posten AB inte avgränsas på samma sätt i olika undersökningar. I denna undersökning ingår hela Postkoncernen som en undersökningsenhet med undantag för bl.a. den finansiella verksamheten. I företagsstatistiken undersöks varje företag i Postkoncernen som en separat enhet.

1.5 Definitioner

Postverksamhet är sådan verksamhet som kräver tillstånd av PTS enligt postlagen SFS 1993:1684 § 3. Sådan postverksamhet redovisas här som postbefordran. Utöver postbefordran, betraktas här även bud- och kurirverksamhet samt delar av verksamheten vid tidningsdistribution som postverksamhet.

Med postbefordran avses i nuvarande lag regelbunden befordran av brev mot avgift. Med brev avses adresserade försändelser som är inneslutna i kuvert eller annat omslag och som väger högst 2 kg. Vykort, brevkort och liknande försändelser jämställs med brev vid tillämpning av lagen.

Bud- och kurirverksamhet innefattar hämtning av försändelse hos avsändare och transport av försändelsen från avsändare till mottagare där slutligen försändelsen levereras.

Tidningsdistribution innefattar endast sista fasen i distributionen av dagstidningar, det vill säga från tidningsbudets hämtande av tidning vid lokal utlämningsplats och leverans till slutkonsumenten (prenumeranten).

Det som ligger till grund för undersökningen är dessa ovanstående definitioner tillsammans med branschklassificeringen enligt SCB:s företagsregister och dess företagsdatabas (FDB) samt PTS:s beviljade tillstånd.

1.6 Beskrivning av verksamhetsområden

Tillståndspliktig postbefordran

Tillståndspliktig verksamhet är den som nämns ovan enligt postlagen. I den här rapporten benämns det verksamhetsområdet som *postbefordran*. Posten AB är den dominerande aktören på marknaden vad gäller storlek och de volymer som hanteras. Den 31 december 2006 hade 33 företag tillstånd att bedriva postverksamhet. Det är tre företag färre än 2005.

Bud- och kurirverksamhet

Företag med *bud- och kurirverksamhet* hämtar försändelsen hos avsändaren, genomför transporten och levererar slutligen försändelsen till mottagaren. Dessa företag har normalt inga kontor som tar emot eller lämnar ut försändelser. De har heller inga centrala sorteringsplatser. Företagen har däremot en sambandscentral dit kunderna vänder sig. Denna sambandscentral fyller också funktionen att dirigera buden eller kurirerna.

Verksamhetens karaktär kan delas in i tre kategorier:

- a) bud/kurir som äger sin bil, har sitt eget företag och inga anställda
- b) bud/kurir som äger sin bil och har eget företag men är kopplad till ett större företag
- c) större företag med bilar och anställd personal

Verksamhetens organisationsuppbyggnad påminner om taxibranschen. Inom speciellt tätorter är det vanligt förekommande att företagen använder sig av cykeln som transportmedel för bud- och kurirtjänster.

Flera av de större bud- och kurirföretagen har en betydande andel av lättgodsmarknaden och dess verksamhet kan därför karakteriseras som spedition.

Taxinäringen är en gren som tränger in på bud- och kurirverksamhetens område och som har en likartad struktur och organisation som bud- och kurirföretagen. Detta har inneburit att taxiföretagen även erbjuder bud- och kurirtjänster.

Tidningsdistribution

Sista fasen av *tidningsdistributionen* av dagstidningar, det vill säga hämtandet av tidning av tidningsbudet vid en lokal utlämningsplats och utlämnandet till slutkonsumenten (prenumeranten), ingår i undersökningen. Däremot ingår inte själva transporten av tidningar.

Omfattningen av denna sista fas är svår att mäta på grund av att verksamheten kan vara organiserad på olika sätt.

- Verksamheten kan vara integrerad med moderverksamheten, det vill säga tidningsföretaget.
- Tidningsföretaget har bildat ett särskilt bolag för tidningsdistributionen och har ett kommissionärsförhållande med detta.

- Flera tidningsföretag har gått samman och bildat ett bolag som har hand om både transporterna och utdelningen av tidningarna.

Observera att det endast är tidningsdistributionen som utförs av distributörer inom SNI 64.100 som ingår i redovisningen.

2 Postverksamhetens utveckling

Kapitel 2 behandlar den historiska utvecklingen, dels en beskrivning av postmarknadens förändring dels i form av tidsserier från de tidigare publicerade rapporterna inom området. Här kommenteras även viktiga händelser under året.

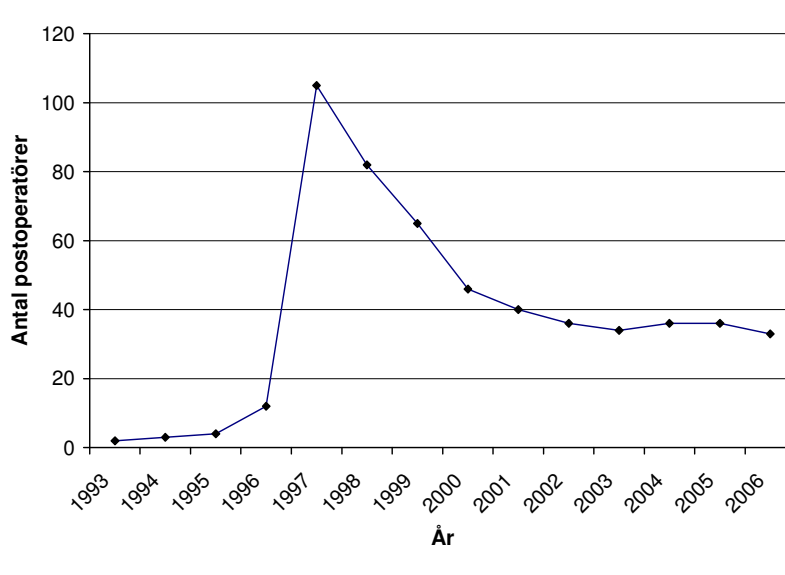
2.1 Historik

Den 1 januari 1993 upphörde Postverkets monopol på att förmedla brev. Den 1 mars 1994 trädde postlagen i kraft och samtidigt ombildades Postverket till Posten AB. I samband med detta beslöt riksdagen att regeringen skulle teckna ett avtal med Posten AB om en rikstäckande post- och kassaservice, pristak för privatpersoners brevbefordran, skyldighet att mot ersättning ta hänsyn till de handikappades behov samt att delta i totalförsvarsplaneringen m.m.

Företag började ta upp konkurrensen med Posten AB och från den 1 mars 1994 till och med den 31 december 1996 räckte det med att anmäla till branschens tillstånds- och tillsynsmyndighet, Post- och Telestyrelsen (PTS), att man ämnade bedriva postverksamhet. Sådan verksamhet redovisas i den här rapporten som postbefordran. Från och med den 1 januari 1997 krävs det tillstånd för den verksamheten.

Enligt postlagen ska sökanden beviljas tillstånd endast om denne har förutsättningar att bedriva postverksamhet på sådant sätt att rimliga krav på tillförlitlighet tillgodoses och att skyddet för avsändarens och mottagarens personliga integritet upprätthålls.

Till och med 1994 hade PTS beviljat fyra företag att bedriva postverksamhet. Därefter ökade antalet företag kraftigt och den 31 december 1997 hade 105 företag tillstånd att bedriva postverksamhet. Från 1998 och framåt vände utvecklingen för att år 2003 nå den lägsta noteringen sedan 1996. Den neråtgående trend som varit tydlig de senaste åren har nu planat ut och den 31 december 2006 var antalet företag med posttillstånd 33 stycken, vilket är tre företag färre än året innan. Dessa företag är huvudsakligen små och bedriver sin verksamhet lokalt. Företagen ger ut egna frimärken eller har egna distributörsbeteckningar på försändelserna.



Figur 1.1 Antal postoperatörer den 31 december respektive år

Number of postal operators on December 31 resp. year

Källa/Source: PTS/National Post & Telecom Agency

De nya postoperatörerna är en heterogen grupp. Allt från enmansföretag till företag med många anställda finns representerade.

År 2006 hade Posten AB enligt PTS 91,14 procent av brevmarknaden. Motsvarande siffra för CityMail Sweden AB och övriga företag var 8,59 respektive 0,27 procent. Marknadsandelarna baseras på antalet adresserade försändelser under två kg. Med anledning av Posten AB:s stora dominans på marknaden beskrivs företagets utveckling härmed översiktligt.¹

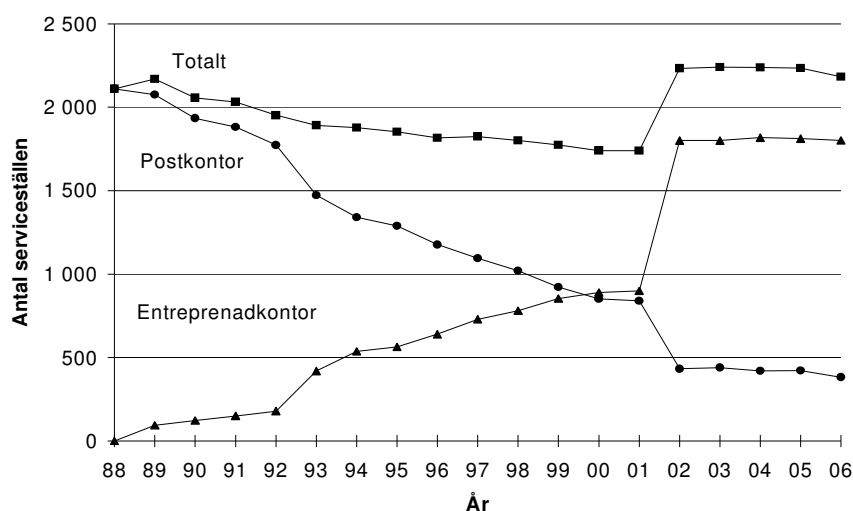
Posten AB har av staten ålagts att tillhandahålla en daglig och rikstäckande post- och kassaservice. Dessa två åtaganden tillhandahålls genom stadsbrevbäring, via postkontor eller Post i butik samt lantbrevbäring. I december 2001 förtydligades uppdraget genom att riksdagen beslutade att införa Lagen om grundläggande kassaservice, vilken fastslår att det skall finnas en kassaservice i hela landet som ger alla möjligheten att verkställa och ta emot betalningar till enhetliga priser samt handha poströstning vid allmänna val. Då kassaservice inte omfattas av definitionen postverksamhet fokuseras verksamhetsbeskrivningen nedan på Posten AB:s servicenät för brev- och pakettjänster. Den svenska samhällsomfattande posttjänsten definieras i 1 § Postlagen (1993:1684).

Under 2001 genomförde Posten AB en stor förändring av sitt servicenät för brev- och pakettjänster. Detta servicenät innefattar inte rörelsegrenen Kassaservice som tillhandahåller finansiella tjänster. Traditionella postkontor försvann i och med att det nya servicenätet byggdes upp. Det nya servicenätet baseras på att Posten AB samarbetar med detaljhandeln genom så kallat "Post i butik".

¹ Se PTS rapport (PTS-ER-2007:13) Service och konkurrens 2007. Observera att definitionerna för postverksamhet skiljer sig åt, se s. 13 under Definitioner.

Postkontor på entreprenad, det vill säga postkontor i samarbete med detaljister eller banker, infördes under 1989 då 94 entreprenadkontor öppnades. Antalet har därefter ökat. I och med Posten AB:s stora omorganisation har antalet entreprenadkontor för både in- och utlämning ökat kraftigt och 2002 fanns 1 800 sådana kontor. Postkontor i egen regi minskade av samma anledning till 433 kontor. Totalt sett har dock antal postkontor ökat i och med att Posten AB nu samarbetar med detaljister. För år 2006 var antalet entreprenadkontor för både in- och utlämning drygt 1 800 och antalet postkontor i egen regi var nästan 400 stycken.

I figur 1.2 syns tydligt förändringen som skedde mellan år 2001 och 2002 i och med Posten AB:s förändring av sitt servicenät för brev- och pakettjänster. Antal postkontor totalt har stadigt minskat för varje år men i och med nämnda förändringen ökade de kraftigt till drygt 2 200 kontor år 2002. Det nya servicenätets uppbyggnad illustreras av figur 1.2 där antal entreprenadkontor ökat kraftigt år 2002 från att bara långsamt ökat tidigare år samt att Posten AB:s egna kontor minskat kraftigt under samma period.



Figur 1.2 Postens serviceställen 1988-2006

Number of post offices and other outlets 1988-2006

Källa/Source: Posten AB

Då inget annat anges är Posten AB källan till ovanstående information samt sifferuppgifter.

2.2 Postmarknad under omvandling

En allt större internationalisering genom ökat samarbete över nationsgränser, utvidgat EU, införandet av en gemensam valuta i många europeiska länder samt fler och fler fusioner mellan internationella bolag bidrar till att postmarknaden förändras. Tidigare var hemmamarknaden grunden att stå på och förlita sig på medan internationell verksamhet hörde framtiden till.

Under hösten 2006 presenterade Kommissionen förslaget till ett nytt postdirektiv. Tidtabellen för liberaliseringen av postmarknaden bekräftas med förslaget och det innebär att den europeiska postmarknaden ska vara liberaliserad från och med 2009. Det innebär att från och med 2009 kommer EU ha en inre marknad för posttjänster utan möjlighet för medlemsstaterna att skydda de nationella postoperatörerna med lagstadgade monopol. Förslaget måste först godkännas av EU-ländernas regeringar och Europaparlamentet.

Sverige är tillsammans med Finland, Estland, Nya Zeeland och Argentina de länder som har en helt avreglerad marknad. Det gör att konkurrensen på hemmamarknaden är hård medan möjligheterna att konkurrera på samma villkor i andra länder är begränsade, men kommer att öka efter hand. Från och med den 1 januari 2006 är också Storbritanniens postmarknad öppen för konkurrens. Norges tidigare aviserade liberalisering av den norska postmarknaden per den 1 januari 2006 har däremot skjutits på framtiden.

Genom beslutande ändringar i lagstiftningen och offentliga uttalanden i Tyskland och Nederländerna verkar det troligt att monopolen på posttjänster kommer att avskaffas vid utgången av 2007.²

Det skall dock påpekas att Sverige är långt ifrån en helt fungerande konkurrensutsatt marknad eftersom alla andra postföretag, förutom CityMail Sweden AB, är extremt små i jämförelse med Posten AB och agerar på lokala geografiska områden.

Ytterligare en faktor, förutom internationalisering, som påverkar postmarknadens utvidgning är utvecklingen av Internet och elektroniska tjänster. Även verksamheten förändras när konsumtionsmönstret förändras. Postföretagen tillhandahåller numer inte bara insamling, transport och utdelning av en försändelse från en punkt till en annan. Nu erbjuds betydligt mer sofistikerade tjänster såsom logistik-tjänster, IT-tjänster, elektronisk kommunikation m.m. Ett exempel på att den elektroniska kommunikationen tar volymer från brevmarknaden är att år 2004 passerade betalning av fakturor via Internet olika slags gireringar som hushållens vanligaste sätt att betala sina räkningar. Fortfarande sker dock den största delen av faktureringar via vanliga brev. Här kan man dock tänka sig att den elektroniska kommunikationen tar ytterligare volymer från vanliga brev tack vare e-fakturan.³

Med alla nya produkter och tjänster på marknaden och med en större internationalisering uppstår en betydligt hårdare konkurrens. Inte bara av traditionella postföretag från andra länder utan både nya och gamla företag i närliggande branscher. Postmarknaden sväller. Här uppkommer en valsituation. Antingen internationaliseras verksamheten genom att företagen går samman och bildar internationella koncerner, eller så specialiserar företagen sig på ett mindre verksamhetsområde och ett mindre geografiskt område för att på så sätt ha möjlighet att erbjuda professionalism inom det verksamhetsområdet. Analytiker har tidigare sagt att den internationella postmarknaden i framtiden kommer att kännetecknas av en struktur i fyra nivåer, ett fåtal transnationella aktörer, några regionala, ett stort antal nationella aktörer och många små lokala företag. Exempel

² Se *PTS rapport (PTS-ER-2007:13) Service och konkurrens 2007*.

³ Se *PTS rapport (PTS-ER-2007:13) Service och konkurrens 2007*.

på de företag som förväntades bli de transnationella aktörerna är tyska Deutsche Post och nederländska TPG. Det som karaktäriserar de transnationella aktörerna är att de har en stark finansiell uthållighet och att de har stora hemmamarknader. Då den svenska marknaden storlek ansågs begränsa svenska Postens möjligheter till att bli en transnationell aktör bedömdes det troligt att svenska Posten skulle kunna bli en ledande regional aktör i Östersjöområdet. I princip har förutsägelseerna om hur postmarknaden skulle utvecklas infriats. Svenska Posten har dock frångått den tidigare strategin för en expansion i Östersjöområdet.⁴

Den 9 oktober 2003 beslöt regeringen tillkalla en särskild utredare för att utreda hur postverksamheten bör regleras samt utreda behovet av statliga insatser för den grundläggande kassaservicen. Utredningens slutbetänkande kom den 25:e januari 2005. Där slår utredningen fast att syftet med att avskaffa monopolet på postområdet har uppnåtts. Det vill säga effektiviteten har förbättrats genom konkurrens. Kunderna har fått fler tjänster att välja bland och priserna har blivit lägre, främst för företagskunder som även svarar för de stora brevvolymer.⁵

Några av förslagen som kom fram i utredning var att PTS utöver sina nuvarande uppgifter även ska främja att postmarknaden fungerar effektivt ur ett konkurrensperspektiv. PTS ska även ha rätt att återkalla ett tillstånd om tillståndshavaren inte har bedrivit postverksamhet under minst sex månader. Ett annat förslag är att pristaket på portot för enstaka övernattbefordrade brev ersätts med åtgärder mot otydlig prissättning och diskriminering. Utredningen föreslår en bestämmelse i postlagen enligt vilken den som tillhandahåller en samhällsomfattande posttjänst skall tillämpa principen om icke-diskriminering vid användning av särskilda priser och andra särskilda villkor för vissa kunder.⁶

2.3 Postverksamhetens utveckling 2001 – 2006

Statistik om postverksamhet finns nu tillgänglig för åren 1995 till 2006. Den första undersökningen som genomfördes var en provundersökning och är inte helt jämförbar med de övriga årens undersökningar. Exempelvis är indelningen av företag i olika verksamhetsområden i 1995 års undersökning inte lika detaljerad. Även skillnader i definitioner och enhetsavgränsningar förekommer. Nedan redovisas resultat för de senaste sex åren, det vill säga från 2001 till 2006. Uppgifter för de sex första åren redovisas i tabell 1 till 6 i tabellbilagan sist i rapporten i bilaga 1.

Antal företag

Antalet företag som bedrev postverksamhet 2006 är 271 stycken, vilket är den högsta nivån under perioden 2001-2006. Mellan åren 2005 och 2006 har antalet företag ökat med 2 procent. Antalet företag med *postbefordran* har minskat mellan åren 2001 och 2006 vilket också bekräftas av att antalet företag som har tillstånd att bedriva postverksamhet från PTS har minskat sedan 2000. Antal *bud- och kurirföretag* ligger år 2006 på den högsta nivån sedan undersökningens start.

⁴ Se PTS rapport (PTS-ER-2007:13) Service och konkurrens 2007.

⁵ Se Postmarknad i förändring SOU 2005:5

⁶ *ibid.*

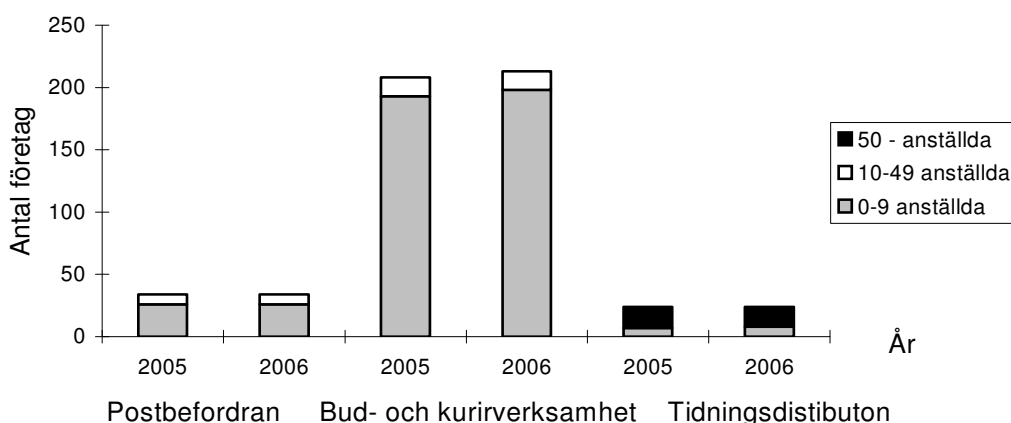
Verksamhetsområdet *tidningsdistribution* uppvisar 2006 tillsammans med 2003 och 2005 det högsta antalet företag under den senaste sex års perioden.

Tabell 2.1 Antal företag med postverksamhet mellan 2001 och 2006

Number of enterprises with postal services between 2001 and 2006

Företagets huvudsakliga verksamhet	Antal företag					
	2001	2002	2003	2004	2005	2006
Postbefordran	39	39	31	31	34	34
Bud-/kurirverksamhet	182	203	203	189	208	213
Tidningsdistribution	22	21	24	17	24	24
Totalt aktiva företag	243	263	258	237	266	271

Antalsmässigt dominerar företag med mindre än 10 anställda verksamhetsområdena *postbefordran* och *bud- och kurirverksamhet*.



Figur 2.1 Antal företag som bedrev postverksamhet 2005 och 2006

Number of enterprises with postal services 2005 and 2006

Rörelseintäkter

Tidsserien visar på en relativt stabil utveckling över tiden. Åren 2001 och 2002 har intäkterna varit cirka 22 miljarder kronor. År 2003 ökade intäkterna till nästan 24 miljarder kronor för att 2004 minska till knappt 23 miljarder kronor. För år 2005 ökade intäkterna igen till nästan 25 miljarder kronor. Det högsta värdet på rörelseintäkter är för år 2006 då dessa uppgår till 26 miljarder kronor. Den största delen av intäkterna kommer från verksamhetsområdet *postbefordran*. För år 2006 kan en ökning i samtliga tre verksamhetsområden noteras.

Tabell 2.2 Rörelseintäkter för företag med postverksamhet mellan 2001 och 2006, redovisas i 1000-tals kronor

Operating income by enterprises with postal services between 2001 and 2006, thousands SEK

Företagets huvud-Sakliga verksamhet	Rörelseintäkter					
	2001	2002	2003	2004	2005	2006
Postbefordran	17 951 805	18 325 355	20 066 897	19 460 272	21 188 585	21 752 948
Bud-/kurirverksamhet	449 876	391 600	454 306	469 395	476 905	513 918
Tidningsdistribution	3 348 209	3 323 975	3 424 998	3 023 751	3 132 488	3 716 787
Totala intäkter	21 749 890	22 040 930	23 946 201	22 953 418	24 797 978	25 983 653

Verksamhetsområdet *postbefordran* uppvisar för år 2006 det högsta värdet under den senaste sex års perioden. Intäkterna har ökat för samtliga år utom mellan 2003 och 2004. För verksamhetsområdet *bud- och kurirverksamhet* visar tidsserien på en stadig ökning av intäkterna, med undantag av år 2002 då intäkterna sjönk.

Årets intäkter för *bud- och kurirföretagen* ligger på den högsta nivån sedan undersökningen började. Sedan år 2001 har intäkterna inom detta verksamhetsområde ökat med 14,2 procent. Samtidigt har antalet företag inom verksamhetsområdet ökat med 17,0 procent. *Tidningsdistributionsverksamheten* uppvisar små förändringar mellan åren. Årets värde är det högsta i tidsserien, sedan år 2001 har intäkterna ökat med 11,0 procent medan antalet företag har ökat med 9,1 procent.

Rörelsekostnader

Rörelsekostnaderna ökade för postverksamheten i Sverige med 4,0 procent 2006 jämfört med 2005. För 2006 uppgick rörelsekostnaderna till 25 miljarder kronor. Årets rörelsekostnad är den högsta under perioden 2001 till 2006. De senaste åren har rörelsekostnaden legat på cirka 24 miljarder.

Tabell 2.3 Rörelsekostnader för företag med postverksamhet mellan 2001 och 2006, redovisas i 1000-tals kronor

Operating costs by enterprises with postal services between 2001 and 2006, thousands SEK

Företagets huvud-Sakliga verksamhet	Rörelsekostnader					
	2001	2002	2003	2004	2005	2006
Postbefordran	19 641 178	19 022 990	20 895 922	20 436 104	20 669 307	21 013 040
Bud-/kurirverksamhet	396 913	363 076	414 320	439 271	436 718	459 663
Tidningsdistribution	3 129 727	3 294 667	3 380 739	2 968 961	3 060 972	3 648 924
Totala kostnader	23 167 818	22 680 733	24 690 981	23 844 336	24 166 997	25 121 627

För företag med huvudsaklig verksamhet inom *postbefordran* ökade rörelsekostnaderna med 7,0 procent mellan 2001 och 2006 medan rörelseintäkterna ökade med hela 21,2 procent under samma period. Kostnaderna för företag inom

bud- och kurirverksamhet har ökat med 15,8 procent sedan 2001. Mellan 2005 och 2006 ökade rörelsekostnaderna med 5,3 procent. Rörelsekostnaderna för företag inom *tidningsdistribution* ökade med 16,6 procent medan rörelseintäkterna ökade med 11,0 procent mellan år 2001 och 2006.

Sysselsatta

Mellan åren 2001 och 2006 minskade antalet årsanställda med cirka 13 procent för postverksamheten totalt. Minskningen av antalet årspersoner beror på att antalet årspersoner i företag verksamma inom området *postbefordran* minskat med totalt 5 342 personer mellan 2001 och 2006. Antal anställda inom *bud- och kurirverksamhet* har ökat med 3 procent under de senaste sex åren. Antal anställda inom *tidningsdistribution* har varit relativt stabilt under de senaste åren, i år uppvisar detta verksamhetsområde en minskning med knappt 6 procent jämfört med 2005.

Den neråtgående trend som har funnits de senaste åren håller i sig även i år. År 2006 uppvisar det lägsta antalet anställda årspersoner inom postverksamhet mellan 2001 och 2006.

Tabell 2.4 Antal årsanställda för företag med postverksamhet mellan 2001 och 2006

Number of employees by enterprises with postal services between 2001 and 2006

Företagets huvudsakliga verksamhet	Antal årsanställda					
	2001	2002	2003	2004	2005	2006
Postbefordran	36 610	37 091	34 539	33 257	32 171	31 268
Bud-/kurirverksamhet	604	664	615	692	592	625
Tidningsdistribution	6 831	7 107	6 655	6 805	6 696	6 305
Totalt antal årsanställda	44 045	44 862	41 809	40 754	39 459	38 198

Andelen män och kvinnor i de olika verksamhetsområdena återges nedan. Företag inom *postbefordran* uppvisar en jämn fördelning mellan män och kvinnor det första året i tidsserien. Sedan har andelen män stadigt ökat och 2006 var andelen män 63 procent. Det är enbart år 2005 som uppvisar en högre andel män. Inom *bud- och kurirverksamhet* är andelen män 79 procent, det är en minskning jämfört med tidigare år. Jämfört med 2005 har kvinnornas andel ökat med 7 procentenheter till 21 procent 2006. Företagen inom *tidningsdistribution* uppvisar en jämnare utveckling över tiden. Inom detta verksamhetsområde uppvisar 2006 års uppgifter att det är 70 procent män och 30 procent kvinnor. Det är en ökning med en procentenhet för männen jämfört med 2005 års siffror.

Totalt för samtliga tre verksamhetsområden har andelen män ökat mellan 2001 och 2006. Undersökningen visar att postmarknaden mer och mer blir en mansdominerad arbetsplats. 2006 var fördelningen 65 procent män och 35 procent kvinnor jämfört med 2001 då motsvarande siffror var 56 procent män respektive 44 procent kvinnor. 2006 års andel för männen är dock en minskning jämfört med 2005 då fördelningen var 67 procent män och 33 procent kvinnor.

Tabell 2.5 Andel män och kvinnor inom respektive verksamhetsområde mellan 2001 och 2006, redovisas i procent

Male and female in per cent by enterprises between 2001 and 2006

Företagets huvudsakliga verksamhet	Andel män och kvinnor											
	2001		2002		2003		2004		2005		2006	
	M	K	M	K	M	K	M	K	M	K	M	K
Postbefordran	53	47	56	44	57	43	60	40	65	35	63	37
Bud-/kurirverksamhet	80	20	80	20	86	14	87	13	86	14	79	21
Tidningsdistribution	66	34	67	33	67	33	69	31	69	31	70	30
Totalt	56	44	59	41	60	40	63	37	67	33	65	35

M står för Män och K står för Kvinnor (M=Male, K=Female)

Trafikvolym

Antal brev, adresserade tidningar och adresserad reklam med en vikt på högst 2 kg har minskat något för varje år sedan 2001 utom för år 2002 och 2006. För år 2006 syns en ökning med nästan 54 miljoner fler försändelser än 2005, vilket är en ökning på 1,8 procent. När jämförelse görs med 2001 års antal ser vi att antalet försändelser har minskat med 5,4 procent.

Antal försändelser avseende paket med en vikt över 2 kg ökade med 9,9 procent mellan 2001 och 2006. Trafikvolymen för paket är relativt ojämn mellan åren. För oadresserad reklam noteras en ökning mellan 2001 och 2006 på 18,9^k procent.

Tabell 2.6 Trafikvolym för företag med postverksamhet mellan 2001 och 2006, redovisas i 1000-tals försändelser

Traffic volume for enterprises with postal services between 2001 and 2006, thousand postal items

Typ av försändelser	Antal försändelser					
	2001	2002	2003	2004	2005	2006
Brev, adresserade tidningar och reklam ¹	3 265 673	3 603 861	3 262 135	3 087 405	3 034 208	3 087 970
Paket ²	42 214	49 957	42 890	47 242	42 633	46 385
Oadresserad reklam och gruppreklam	2 997 232	2 867 884	2 950 464	3 362 459	3 547 248	3 563 384 ^k

1) Vikt högst 2 kg

2) Vikt över 2 kg

3 Infrastruktur

Infrastrukturen som beskrivs i den här rapporten är antal kontor, filialer och brevlådor hos företag med postbefordran och antal fordon som används i verksamheten hos företag med bud- och kurirverksamhet samt tidningsdistribution. Sist redovisas resultatet av hur den geografiska spridningen av tjänster ser ut.

3.1 Antal kontor, filialer och brevlådor

När det gäller antalet kontor, filialer och brevlådor bygger resultatet endast på uppgifter från företag som har postbefordran som huvudsaklig verksamhet.

Företagen skulle uppge antalet kontor, butiker, bensinstationer, kiosker etc. för både in- och utlämning av försändelser. Vidare fanns en uppgift gällande kontor, butiker, bensinstationer, kiosker etc. med enbart inlämning av försändelser samt en för enbart utlämning av försändelser. Avslutningsvis fanns en uppgift som avsåg mobila enheter för både in- och utlämning av försändelser, exempelvis lantbrevbäring, och en avseende antal brevlådor.

Antalet kontor, butiker, bensinstationer, kiosker etc. för både in- och utlämning av försändelser 2006 uppgick till 2 245 stycken. Detta innebär 54 stycken färre än föregående år. Av dessa kontor drevs 17,7 procent i egen regi.

Kontor, butiker, bensinstationer, kiosker etc. med enbart inlämning av försändelser var 1 850 till antalet och av dessa var samtliga utom 1 stycken bemannade. Av det totala antalet var endast ett fåtal i egen regi.

Av årets undersökning framgår även att det fanns 29 308 brevlådor i Sverige 2006.

3.2 Antal fordon som används i verksamheten

Det är endast företag inom verksamhetsområdena *bud- och kurirverksamhet* samt *tidningsdistribution* som haft möjlighet att besvara frågor om antalet fordon som används i verksamheten. Resultatet baseras på uppgifter i besvarade enkäter.

Företagen ombads uppge antal tunga lastbilar (3,5 ton och mer), lätta lastbilar (under 3,5 ton), personbilar, motorcyklar/mopeder samt antal cyklar som används i verksamheten. Uppgiftslämnarna ombads även redogöra för om fordonen var inhyrda/leasade. Det bör noteras att de små företagen har svårt att uppge antal fordon som används i verksamheten på grund av att det är svårt att särskilja på fordon för privat bruk och fordon som används i verksamheten.

Tabell 3.1 Antal fordon 2006 som användes i verksamheten av företag inom bud- och kurirverksamhet samt tidningsdistribution

Number of vehicles 2006, for enterprises with delivery and courier services and distribution of newspapers

Typ av fordon	Antal	Varav inhyrda/leasade (%)
Tunga lastbilar	169	59
Lätta lastbilar	1 114	80
Personbilar	1 529	74
Motorcyklar/mopeder	19	84
Cyklar	558	62
Totalt antal fordon	3 389	73

Totalt användes 3 389 fordon i verksamheten 2006. Av dessa inhyrdes/leasades 2 485 fordon vilket motsvarar 73 procent. Den vanligaste typen av fordon är personbilar följt av lätta lastbilar. Tunga lastbilar, lätta lastbilar och cyklar har ökat jämfört med föregående år medan personbilar och motorcyklar har minskat.

3.3 Geografisk spridning av tjänster

Uppgiftslämnarna ombads att ange vart deras tjänster fysiskt har utförts uppdelat på möjligheten att lämna in eller få försändelser utlämnade. Företagen har möjlighet att fylla i uppgifter om att de utför tjänster inom flera geografiska områden. Företagen med *bud- och kurirverksamhet* samt *tidningsdistribution* skulle endast ange utlämning av försändelser.

Tabell 3.2 Geografisk spridning av tjänster 2006, antal företag/tjänster

Geographical distribution of services 2006, number of enterprises/services

Geografisk spridning	Totalt
Lokal inlämning	27
Lokal utlämning	156
Regional inlämning	7
Regional utlämning	93
Nationell inlämning	3
Nationell utlämning	51
Internationell inlämning	4
Internationell utlämning	31

Resultatet visar att de flesta företagen agerar på en mindre marknad.

4 Operatörer

Resultaten presenteras uppdelade på företag som bedriver tillståndspliktig postbefordran, företag med bud- och kurirverksamhet samt företag som distribuerar dagstidningar. Inom respektive verksamhet redovisas företagen fördelade i storleksgrupper efter antal anställda. Uppdelningen baseras på uppgifter som företagen själva angett.

Redovisningen av antalet företag sker uppdelad i två delar. Först redovisas uppgifter för företag med postbefordran. Företagen är postoperatörer eller arbetar tillsammans med någon annan postoperatör. Sedan redovisas uppgifter för övriga företag, det vill säga bud- och kurirföretag samt tidningsdistributörerna.

4.1 Antal företag med postbefordran, postoperatörer

Totalt fanns 34 företag som bedrev postverksamhet såsom postbefordran under 2006. Det är en samma antal företag som året innan. Även fördelningen på storleksklass är oförändrat jämfört med år 2005.

Tabell 4.1 Antal företag med postbefordran 2006

Number of enterprises with postal services 2006

Företagets huvudsakliga verksamhet	Företagsstorlek, antal anställda			
	0–9	10–49	50–	Samtliga
Postbefordran	26	8	..	34

Pga. för få företag i vissa storleksklasser redovisas dessa företag tillsammans med företag i angränsande storleksgrupp i samma bransch. Företag med 50- anställda inom branschen Postbefordran redovisas sammanslagna med de i storleksklass 10-49 anställda.

4.2 Antal bud- och kurirföretag samt tidningsdistributörer

Under 2006 fanns totalt 213 företag som bedrev *bud- och kurirverksamhet*. Det är en ökning med 5 företag jämfört med 2005. Hela den ökningen hänför sig till storleksklassen 0-9 antal anställda. Inom verksamhetsområdet *tidningsdistribution* fanns 24 företag 2006 vilket är samma antal företag som 2005.

Tabell 4.2 Antal företag med bud- och kurirverksamhet samt tidningsdistribution 2006
Number of enterprises 2006, for enterprises with delivery and courier services and distribution of newspapers

Företagets huvudsakliga verksamhet	Företagsstorlek, antal anställda			
	0–9	10–49	50–	Samtliga
Bud/kurirverksamhet	198	15	-	213
Tidningsdistribution	8	..	16	24

Pga. för få företag i vissa storleksklasser redovisas dessa företag tillsammans med företag i angränsande storleksgrupp i samma bransch. Företag med 10-49 anställda inom branschen Tidningsdistribution redovisas sammanslagna med de i storleksklass 50- anställda.

4.3 Antal sysselsatta

Sysselsättningen efterfrågades uttryckt i antal årspersoner. Med årspersoner menas den totalt arbetade tiden för samtliga som arbetar i företaget, dividerad med normal arbetstid för en person som arbetar heltid under ett år.

Antal sysselsatta omräknat till årspersoner uppgick till 38 198 för 2006 vilket är en minskning med 3,2 procent jämfört med föregående år. I begreppet antal sysselsatta ingår både anställda och övriga företagare.

Tabell 4.3 Antal årsanställda för företag som bedriver postverksamhet 2006
Number of employees by enterprises with postal services 2006

Företagets huvudsakliga verksamhet	Företagsstorlek, antal anställda			
	0–9	10–49	50–	Samtliga
Postbefordran	77	31 191	..	31 268
Bud-/kurirverksamhet	371	254	-	625
Tidningsdistribution	19	..	6 286	6 305
Totalt	467	31 445	6 286	38 198

Pga. för få företag i vissa storleksklasser redovisas dessa företag tillsammans med företag i angränsande storleksgrupp i samma bransch. Företag med 50- anställda inom branschen Postbefordran redovisas sammanslagna med de i storleksklass 10-49 anställda. Företag med 10-49 anställda inom branschen Tidningsdistribution redovisas sammanslagna med de i storleksklass 50- anställda.

Vid granskning av resultatet per verksamhetsområde syns att minskningen av antalet anställda som bedriver postverksamhet hänför sig till verksamhetsområdet *postbefordran*. Inom detta verksamhetsområde har antalet anställda minskat med 2,8 procent jämfört med 2005. Då antalet anställda inom den minsta storleksklassen för företag inom verksamhetsområdet *postbefordran* endast har minskat med två anställda hänför sig nästan hela minskningen till företag med fler än 9 anställda. För verksamhetsområdet *bud- och kurirverksamhet* har antalet anställda ökat med 5,6 procent. Ökningen hänför sig till båda storleksklasserna. Antalet sysselsatta inom *tidningsdistribution* minskade med 391 personer jämfört med föregående år vilket motsvarar en minskning med 5,8 procent.

Enkätens sysselsättningsavsnitt samlade även in uppgifter om hur många personer som arbetade i företaget den 31 december 2006. Här räknas även deltidspersoner in varför uppgiften kan överstiga siffran för antalet årsanställda. Totalt arbetade 42 649 personer inom postverksamhet i Sverige vid årsskiftet 2006/2007. Det är en minskning med 3 957 personer jämfört med årsskiftet 2005/2006 vilket motsvarar en minskning med 8,5 procent. Jämfört med årsskiftet 2004/2005 har antalet sysselsatta minskat med hela 12 procent. Det betyder att totalt antal sysselsatta har minskat med fler än 5 800 personer de sista två åren.

4.4 Könsfördelning av sysselsatta personer

30 754 personer var sysselsatta inom företag med *postbefordran* som huvudsaklig verksamhet, 63 procent män och 37 procent kvinnor. Av männen arbetade 91 procent heltid medan motsvarande andel för kvinnorna var 77 procent. För både män och kvinnor uppvisar andelen som arbetar heltid en minskning jämfört med föregående år då 92 procent av männen och 78 procent av kvinnorna arbetade heltid.

I företag med *bud- och kurirverksamhet* som huvudsaklig verksamhet var 79 procent män och 21 procent kvinnor vilket innebär en minskning av andelen män och en ökning av andelen kvinnor. År 2006 arbetade 78 procent av männen och 50 procent av kvinnorna heltid. Både för männen och kvinnorna är det en minskning jämfört med föregående år då 89 procent av männen arbetade heltid och 77 av kvinnorna arbetade heltid.

Inom verksamheten *tidningsdistribution* var fördelningen 70 procent män och 30 procent kvinnor. Endast 12 procent av männen och 16 procent av kvinnorna arbetade heltid. Föregående år var motsvarande andel för kvinnorna 15 procent vilket betyder att andelen heltidsarbetande kvinnor har ökat. Andelen män som arbetar heltid har minskat, från 13 procent till 12 procent.

Totalt för de tre verksamhetsområdena tillsammans var fördelningen 65 procent män och 35 procent kvinnor. Av männen arbetade 68 procent heltid och motsvarande andel för kvinnorna var 63 procent.

5 Trafikvolym

Trafikvolym är en övergripande term och avser dels antalet försändelser dels transporttjänster. Här ingår bland annat adresserade försändelser såsom brev, paket och reklam, oadresserad reklam, bud- och kurirtjänster samt distribution av tidningar. Resultatet baseras endast på de företag som besvarat enkäten.

5.1 Adresserade försändelser samt oadresserad reklam^k

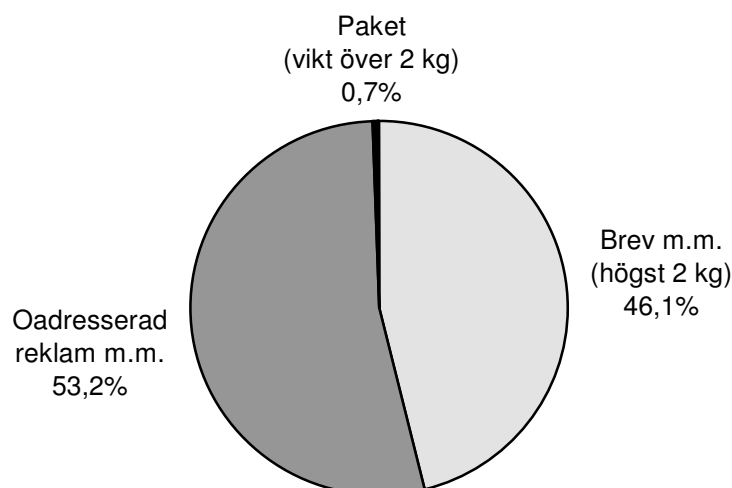
Under 2006 skickades ca 6 698 miljoner försändelser, exklusive bud- och kurirtjänster och tidningsutdelning. Det är en ökning med 1,1 procent jämfört med år 2005. Ökningen hänförs till samtliga tre försändelseslag. Antalet adresserade försändelser såsom brev m.m. har ökat med nästan 54 miljoner vilket motsvarar en ökning på nästan 1,8 procent. Oadresserad reklam och gruppreklam har ökat med 0,5 % och paket med en vikt över 2 kg har ökat med nästan 9 procent.

Tabell 5.1 Trafikvolym 2006 för företag som bedriver postverksamhet, 1000-tals försändelser

Traffic volume 2006, for enterprises with postal services, thousand postal items

Försändelser	Totalt
Brev, adresserade tidningar och reklam, vikt högst 2 kg	3 087 970
Paket, vikt över 2 kg	46 385
Oadresserad reklam och gruppreklam	3 563 384

Andelen adresserade försändelser såsom brev, adresserade tidningar och adresserad reklam står för 46,1 procent av trafikvolymen. Andelen oadresserad reklam och gruppreklam står för 53,2 procent och paketen står för 0,7 procent.



Figur 5.1 Trafikvolym. Antal försändelser efter typ 2006

Traffic volume, number of postal items by kind of item 2006

5.2 Övrig trafikvolym

I frågan gällande trafikvolym fanns även alternativen bud- och kurirtjänster, tidningsutbärning samt andra försändelser med. I tabellen nedan redovisas dessa volymuppgifter.

Tabell 5.2 Övrig trafikvolym 2006 för företag som bedriver postverksamhet, tusentals försändelser

Remaining traffic volume 2006, for enterprises with postal services, thousand postal items

Försändelser	Totalt
Bud- och kurirtjänster	1 235
Tidningsutbärning	1 084 447
Andra försändelser	14 693

Tidningsdistributionen har de senaste åren legat på en relativt jämn nivå runt 1 miljard utdelade tidningar. För år 2006 har antalet ökat med 9,2 procent. Observera att volymen angående tidningsutbärning inte är det totala antalet tidningar som delas ut till prenumeranter. Det är endast den volym som distribueras av företag med branschtillhörighet SNI 64.100 "Postbefordran via nationella posten" i SCB:s företagsdatabas samt de företag som har posttillstånd från PTS. Försändelseslagen Bud- och kurirtjänster och andra försändelser har minskat jämfört med föregående år.

6 Ekonomi

I kapitlet ekonomi redovisas resultaten från den ekonomiska delen av enkäten. Det innefattar både rörelsens intäkter och kostnader. Resultaten redovisas uppdelad på de olika verksamhetsområdena.

6.1 Rörelseintäkter

I rörelseintäkter ingår försäljning av varor och tjänster samt övriga intäkter i rörelsen. Varken finansiella intäkter, rabatter eller moms ingår i intäktsbegreppet.

Totala rörelseintäkter för företag med *postbefordran, bud- och kurirverksamhet* samt *tidningsdistribution* uppgick 2006 till 25 984 miljoner kr. År 2005 uppgick rörelseintäkterna till 24 798 miljoner kr. Rörelseintäkterna har därmed ökat med 4,8 procent jämfört med föregående år.

Tabell 6.1 Totala rörelseintäkter 2006 för företag som bedriver postverksamhet fördelade efter antal anställda, 1000-tal kronor

Operating income 2006 by enterprises with postal services by number of employees, thousands SEK

Företagets huvudsakliga verksamhet	Företagsstorlek, antal anställda			
	0–9	10–49	50–	Samtliga
Postbefordran	88 403	21 664 545	..	21 752 948
Bud-/kurirverksamhet	271 598	242 320	-	513 918
Tidningsdistribution	10 890	..	3 705 897	3 716 787
Totalt	370 891	21 906 865	3 705 897	25 983 653

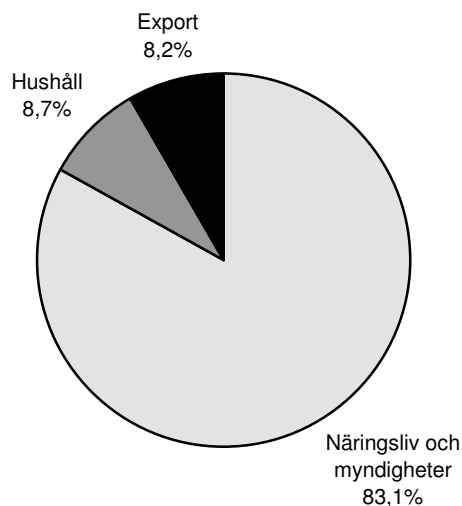
Pga. för få företag i vissa storleksklasser redovisas dessa företag tillsammans med företag i angränsande storleksgrupp i samma bransch. Företag med 50- anställda inom branschen Postbefordran redovisas sammanslagna med de i storleksklass 10-49 anställda. Företag med 10-49 anställda inom branschen Tidningsdistribution redovisas sammanslagna med de i storleksklass 50- anställda.

Totala intäkterna för företag inom *postbefordran* ökade med 2,7 procent jämfört med 2005. Motsvarande uppgift för *bud- och kurirverksamhet* är en ökning med 7,8 procent och för *tidningsdistributionsverksamheten* en ökning med 18,7 procent.

Postbefordran dominerar fortfarande med hela 84 procent av intäkterna. Sedan följer *tidningsdistribution* med 14 procent samt *bud- och kurirverksamhet* med 2 procent av rörelseintäkterna. Andelarna är oförändrade gentemot föregående år.

Uppgiftslämnarna ombads även göra en procentuell fördelning av rörelseintäkterna per kundkategori. Kundkategorierna ”statliga och kommunala myndigheter” samt ”näringsliv” redovisas sammanslagna då uppgiftslämnarna inte särredovisat dessa alternativ.

De största kunderna var näringsliv och myndigheter. Dessa svarade tillsammans för 83,1 procent av rörelseintäkterna medan hushåll/privatpersoner svarade för 8,7 procent. Exportens andel av intäkterna var 8,2 procent.



Figur 6.1 Rörelseintäkternas fördelning efter kundkategori 2006
Operating income by market segment 2006

6.2 Rörelsekostnader

I undersökningen efterfrågades även företagens rörelsekostnader. Dessa omfattar inte finansiella och extraordinära kostnader, skatt eller avskrivningar. Rörelsekostnaderna angavs exklusive moms och med erhållna rabatter från dragna. De totala rörelsekostnaderna 2006 uppgick till 25 122 miljoner kr, vilket var en ökning med 4 procent jämfört med föregående år.

Tabell 6.2 Totala kostnader 2006 för företag som bedriver postverksamhet fördelade efter antal anställda, 1000-tal kronor

Operating costs 2006 by enterprises with postal services by number of employees, thousands SEK

Företagets huvudsakliga verksamhet	Företagsstorlek, antal anställda			Samtliga
	0–9	10–49	50–	
Postbefordran	91 316	20 921 724	..	21 013 040
Bud-/kurirverksamhet	228 480	231 183	-	459 663
Tidningsdistribution	7 846	..	3 641 078	3 648 924
Totalt	327 642	21 152 907	3 641 078	25 121 627

Pga. för få företag i vissa storleksklasser redovisas dessa företag tillsammans med företag i angränsande storleksgrupp i samma bransch. Företag med 50- anställda inom branschen Postbefordran redovisas sammanslagna med de i storleksklass 10-49 anställda. Företag med 10-49 anställda inom branschen Tidningsdistribution redovisas sammanslagna med de i storleksklass 50- anställda.

Relationen mellan rörelseintäkterna och rörelsekostnaderna är 1,034, det vill säga intäkterna är 3,4 procent högre än kostnaderna. Föregående år var relationen 1,026 vilket betyder att intäkterna har ökat mer än kostnaderna. Resultatet ovan visar att rörelseintäkterna har ökat mellan 2005 och 2006 med 4,8 procent medan rörelsekostnaderna har ökat med 4,0 procent.

En studie av verksamhetsområdena uppdelat på storleksklasser visar att relationerna är relativt stabila jämfört med föregående år. Vi kan se att de minsta företagen i verksamhetsområdet *tidningsdistribution* uppvisar den mest positiva relationen. Samtliga verksamhetsområden utom den minsta storleksklassen inom verksamhetsområdet *postbefordran* uppvisar en positiv relation mellan intäkter och kostnader.

7 Undersökningens genomförande

Nedan redogörs för hur undersökningen genomförts. I kapitlet beskrivs population och urval. Här redovisas totalt antal företag samt även bortfall, antal företag med fel branschtillhörighet m.m. En redogörelse görs även vad gäller undersökningsperiod och tillförlitlighet.

7.1 Population och urval

Undersökningens population består av samtliga verksamma företag inom bolagssektorn och enskilda näringsidkare som enligt FDB (SCB:s företagsdatabas) bedriver verksamhet inom SNI 64.110 "Postbefordran via nationella posten", SNI 64.120 "Annan postbefordran" samt samtliga företag, oavsett SNI-bransch, som av Post- och telestyrelsen (PTS) erhållit tillstånd att bedriva postverksamhet.

Annan postbefordran omfattar: mottagning, transport och utdelning av brev och småpaket, bud- och kurirverksamhet samt utbärning av dagstidningar.

Med verksamma företag menas företag som redovisar skatt för anställd personal (arbetsgivaravgift) eller redovisar moms eller innehar F-skattsedel.

Branschavgränsningen har gjorts på verksamhetsenhet. I den här branschen har det dock ingen betydelse då verksamhetsenheterna helt motsvarar företagsenheterna utom för Posten AB. Företagen väljs ut efter deras huvudsakliga verksamhet. Ett företag består av ett eller flera arbetsställen, vilka kan ha olika bransch kod. Detta innebär att arbetsställen med tjänsteproduktion inom branschen "Annan postbefordran", men som tillhör företag vars huvudsakliga verksamhet bedrivs inom andra områden, exempelvis SNI 60.240 Vägtransport av gods, inte ingår i populationen. Omvänt kan företag som ingår i populationen ha arbetsställen som driver annan verksamhet. Det är alltså företagets huvudsakliga näringsgren, som avgör om det tillhör någon av delbranscherna i undersökningen.

Populationen består av samtliga företag med en eller flera anställda samt företag utan anställda. Den totala populationen omfattade vid urvalstillfället 407 företag.

Antalet felbranschade företag uppgick till 34 stycken. Att ett företag är felbranschade innebär att det felaktigt har fått en bransch kod som motsvarar de som ingår i undersökningen.

Undersökningen omfattade 407 företag varav 271 företag var aktiva. Företag med bokslutperiod sista april och företag vars verksamhet redovisas i annat bolag finns ej med som aktiva. För 6 av företagen sker verksamheten i andra bolag och redovisas här i dessa bolag. 82 företag var inte aktiva på grund av att de antingen var nedlagda, vilande eller har gått i konkurs. Med anledning av att framtagandet av

statistiken tidigare lagts har några av de företag som har bokslut per den sista april inte kommit med. Dessa företag redovisas tillsammans med några företag som inte har 2006 som redovisningsperiod och tillsammans uppgår dessa till 14 företag. Huvuddelen av dessa företag har startat upp sin verksamhet under andra halvåret 2006 varför deras bokslut ej kan omfatta huvuddelen av 2006.

Tabell 7.1 Antal företag med postverksamhet 2006

Number of enterprises with postal services 2006

Företagets huvudsakliga verksamhet	Företagsstorlek, antal anställda			Samtliga
	0–9	10–49	50–	
Postbefordran	26	8	..	34
Bud/kurirverksamhet	198	15	-	213
Tidningsdistribution	8	..	16	24
Totalt aktiva företag	232	23	16	271
Fel bransch				34
Nedlagd/konkurs/vilande				82
Ej bokslut aktuellt år				14
Verksamhet i annat bolag				6

Pga. för få företag i vissa storleksklasser redovisas dessa företag tillsammans med företag i angränsande storleksgrupp i samma bransch. Företag med 50- anställda inom branschen Postbefordran redovisas sammanslagna med de i storleksklass 10-49 anställda. Företag med 10-49 anställda inom branschen Tidningsdistribution redovisas sammanslagna med de i storleksklass 50- anställda.

7.2 Referensperiod

Undersökningen avser kalenderåret 2006.

Av de svarande företagen hade huvuddelen bokslut per den 31 december 2006. Ett kriterium var att merparten av bokslutsperioden skulle ligga under 2006. Då rapporten produceras under våren 2007 har företag som har bokslut per den sista april 2007 eller senare inte haft möjlighet att ta fram statistik på så kort tid. Företagen redovisas tillsammans med de företag som har en annan redovisningsperiod än den efterfrågade.

7.3 Tillförlitlighet

Flera osäkerhetskomponenter förekommer i denna undersökning trots att berörda branscher totalundersökts. Undersökningens resultat påverkas av ett visst bortfall vad gäller uppgifter som inte finns tillgängliga i företagens årsredovisningar. Mindre företag har i många fall svårt att besvara framför allt frågorna om trafikvolym då de inte för någon egen statistik över detta. Nystartade företag och företag i andra branscher än de undersökta som bedriver postverksamhet är ofullständigt täckta.

Mätning

I undersökningen användes fyra olika enkäter. Posten AB och CityMail Sweden AB som båda hade postbefordran som huvudsaklig verksamhet fick en mer omfattande enkät. Bägge företagens enkäter utformades för att passa deras respektive specifika verksamhet. Övriga företag med postbefordran som huvudsaklig verksamhet fick en något mindre omfattande enkät. Även företagen med bud- och kurirverksamhet samt tidningsdistribution som huvudsaklig verksamhet fick en mindre omfattande enkät.

Företag med branschkod SNI 64.110 "Postbefordran via nationella posten" samt företag som erhållit tillstånd från PTS att bedriva postverksamhet undantaget Posten AB och CityMail Sweden AB, fick enkäten 6411b. Posten AB fick enkäten 6411c och CityMail Sweden AB fick enkäten 6411a. Gemensamt för dessa tre blanketter är att de är riktade till företag med postbefordran och innefattar frågor (förutom de som är gemensamma med blankett 6412) om antal kontor, filialer och brevlådor, elektroniska försändelser samt in- och utlämning av försändelser. Med anledning av detta bör det noteras att för de sista fyra åren baseras resultaten för ovanstående frågor på fler företag än tidigare år. Detta för att få en bättre bild av verksamheten postbefordran.

Blankett 6412 är i sin tur riktad till företag med bud- och kurirverksamhet samt tidningsdistribution. I blanketten återfinns frågor om antal fordon som används i verksamheten och utlämning av försändelser samt de frågor som är gemensamma med blankett 6411a, 6411b och 6411c. Samtliga blanketter redovisas sist i rapporten i bilaga 2.

För företag med brutet räkenskapsår avser insamlade uppgifter inte kalenderåret utan det bokslutsår som omfattar merparten av kalenderåret.

Samtliga företag som var med i undersökningens population fick ett frågeformulär utskickat. Detta följdes sedan upp med en skriftlig påminnelse tillsammans med ett nytt frågeformulär. Efter ytterligare en tid skickades en ny påminnelse ut tillsammans med ett nytt frågeformulär. De företag som inte besvarat enkäten efter två påminnelser fick ytterligare en påminnelse, denna gång per telefon.

Bearbetning

Insamlade uppgifter genomgick granskning och vid behov korrigerings. Vid avprickningen av inkomna enkäter gjordes en grov granskning och om uppenbara brister uppdagades kontaktades uppgiftslämnaren för kontroll/komplettering. Granskade enkäter dataregistrerades och i det steget gjordes vissa automatiska validitetskontroller med efterföljande utredningar och eventuella ändringar.

Bortfall

Det så kallade partiella bortfallet är störst bland små företag med bud- och kurirtransporter som huvudsaklig verksamhet.

För att minska bortfallet har det inkomna materialet kompletterats med uppgifter om kostnader och intäkter från årsredovisningar från Bolagsverket, material från

Skatteverket (SKV) i form av standardiserade räkenskapsutdrag (SRU) samt uppgifter från SCB:s momsstatistik. Antal anställda har i vissa fall kompletterats med uppgifter från SCB:s företagsdatabas (FDB).

Täckning

Undertäckning innebär att företag som tillhör undersökningspopulationen saknas i urvalsramen och därför inte blir undersökta. Ett exempel är företag som startats sent under året. Dessa var inte alltid registrerade i FDB när urvalsramen fastställdes. Undertäckning förekommer även då företag inte är registrerade hos PTS men ändå bedriver någon form av postverksamhet och är klassificerade inom andra branscher i FDB. Tillförlitlig information om undertäckningens omfattning saknas.

Tidigare genomförda studier av undertäckning inom bud- och kurirverksamhet visar att undertäckningen inte är speciellt stor.

Övertäckning utgörs av det motsatta förhållandet. Exempel på övertäckning är företag som felaktigt har en branschkod som motsvarar någon av de branscher som ingår i undersökningen. Antalet felbranschade företag uppgick till 34 stycken för 2006 vilket är en ökning jämfört med förra året.

Nedlagda, vilande eller företag som gått i konkurs finns ibland kvar i urvalsramen och detta kan ge en överskattning på verksamma företag. Antal icke verksamma företag uppgick 2006 till 82 stycken.

8 Företag med tillstånd från Post- och telestyrelsen att bedriva postverksamhet

Den som mot betalning bedriver regelbunden brevbefordran anses vara postoperatör. För att bedriva postverksamhet i Sverige krävs tillstånd av Post- och telestyrelsen (PTS). PTS utövar också tillsyn av postoperatörerna.

Postverksamhet definieras som regelbunden befordran av brev mot avgift. Ett företag som enbart distribuerar paket driver alltså inte postverksamhet. Den som bara distribuerar egna försändelser eller som sysslar med beställningar, till exempel bud- och expressfirmor faller i regel också utanför denna definition.

Följande företag hade PTS-tillstånd den 31 december 2006

B.J. Distribution HB	Post & Paketservice i Skaraborg
Boden Mail HB	Posten AB
CityMail Sweden AB	Postexperten (Lucasco AB)
Gefle Mail HB	Postiljohan Lokalpost i Karlstad AB
Georgsson Mail AB	Postmästaren AB
iBusiness AB	PR&Media-Leasing Sverige AB
IdrottsBudet i Uppsala AB	Prolog KB
Kiruna Mail HB	Research Distribution Nordic AB
Luleå Mail HB	Spegeln produktion
Lysekils Lokalpost	Strängnäs Lokalbrev
Magnus Direktreklam	Sundsvalls Citypost HB
Mail Company Sweden AB	Svensk Direktreklam AB
Mail Nex	Tidningsbärarna KB
Mariestads Brev & Paketservice	Valdemarsviks Lokalpost
Novydux HB	Västerviks Lokalpost HB
OptiMail AB	Västsvensk Tidningsdistribution
PLC Mail AB	

Källa: Post- och telestyrelsen (PTS)

9 Tillgänglighet

9.1 Primärmaterialet

Primärmaterial i form av enkäter förvaras under två år, därefter gallras/förstörs det. Efter två år lämnas det ADB-registrerade primärmaterialet till långtidsarkivering.

Databaserat primärmaterial ligger som SQL-tabeller på SCB-NA/NS:s SQL-server.

9.2 Upplysningar

Fredrik Söderbaum

Statens institut för kommunikationsanalys (SIKA)

Akademigatan 2

831 40 Östersund

Telefon: 063- 14 00 14

Fax: 063- 14 00 10

E-post: fredrik.soderbaum@sika-institute.se

Fredrik Nilsson

Statistiska centralbyrån, Näringsliv och arbetsmarknad (NA/NS-Ö SCB)

701 89 Örebro

Telefon: 019-17 65 07

E-post: fredrik.nilsson@scb.se

10 Källor

Bolagsverkets hemsida: www.bolagsverket.se

Posten AB:s hemsida: www.posten.se

Posten AB:s årsredovisning 2006

Post- och Telestyrelsen: Service och konkurrens 2007 (PTS-ER-2007:13)

Post- och Telestyrelsens hemsida: www.pts.se

Postmarknad i förändring: SOU 2005:5

Skatteverket (SKV): Standardiserade räkenskapsutdrag (SRU)

Statistiska centralbyrån (SCB): Momsstatistiken och Företagsdatabasen (FDB)

List of terms

Adresserade tidningar	Addressed newspapers
Andra försändelser	Other postal items
Anställda	Employees
Antal	Number
Bortfall	Non responses
Brev	Letter
Brevlåda	Letter box
Brevreklam	Advertising mail
Bud-/ kurirtjänster	Delivery and courier services
Entreprenadkontor	Contract offices
Fel bransch	Wrong subsector
Fordon	Vehicle
Företagsstorlek	Enterprise size
Huvudsaklig verksamhet	Main activity
Internationell distribution	International distribution
Internationell inlämning	International posting
Konkurs	Bankruptcy
Kurirtjänster	Courier services
Lokal inlämning	Local posting
Lokal utlämning	Local distribution
Lättgoods	Light goods
Miljoner	Millions
Nationell distribution	National distribution
Nationell inlämning	National posting
Nedlagd	Closed-down
Postkontor	Post offices
Postbefordran	Postal services
Regional distribution	Regional distribution
Regional inlämning	Regional posting
Rörelseintäkter	Operating income
Rörelsekostnader	Operating expenses
Samtliga	Total
Storlek	Size
Summa	Sum
Tidningsdistribution	Distribution of newspapers
Totalt aktiva företag	Total number of active companies
Verksamhet i annat företag	Business in another company
Vikt högst 2 kg	Max weight 2 kg
Vikt över 2 kg	Weight over 2 kg
Vilande	Inactive
Årsanställda	Full-time employee

Bilagor

Bilaga 1:

Uppgifter för åren 1995, 1996, 1997, 1998, 1999 och 2000. Notera att 1995 års undersökning genomfördes som en provundersökning och att resultaten inte är helt jämförbara med övriga år, bland annat gjordes ingen uppdelning av verksamhetsområden.

Tabellbilagan innefattar uppgifter om antal företag, rörelseintäkter, rörelsekostnader, sysselsatta och trafikvolym.

Tabell 1 Antal företag med postverksamhet mellan 1995 och 2000

Number of enterprises with postal services between 1995 and 2000

Företagets huvudsakliga verksamhet	Antal företag					
	1995	1996	1997	1998	1999	2000
Postbefordran	3	29	77	74	54	55
Bud-/kurirverksamhet	..	102	120	133	131	190
Tidningsdistribution	..	9	14	13	19	21
Totalt aktiva företag	102	140	211	220	204	266

1995 fanns tre postoperatörer samt 99 övriga företag

Tabell 2 Rörelseintäkter för företag med postverksamhet mellan 1995 och 2000

Operating income by enterprises with postal services between 1995 and 2000, thousands SEK

Företagets huvudsakliga verksamhet	Rörelseintäkter					
	1995	1996	1997	1998	1999	2000
Postbefordran	20 077 753	18 361 525	19 530 078	21 532 722	18 835 907	18 541 501
Bud-/kurirverksamhet	..	228 609	177 934	262 141	315 234	439 995
Tidningsdistribution	..	2 513 225	2 862 483	2 939 032	3 213 152	3 515 842
Totalt	22 391 277	21 103 359	22 570 495	24 733 895	22 364 293	22 497 338

Tabell 3 Rörelsekostnader för företag med postverksamhet mellan 1995 och 2000*Operating costs by enterprises with postal services between 1995 and 2000, thousands SEK*

Företagets huvudsakliga verksamhet	Rörelsekostnader					
	1995	1996	1997	1998	1999	2000
Postbefordran	19 479 466	18 368 407	18 712 513	20 518 520	23 235 958	19 716 655
Bud-/kurirverksamhet	..	212 689	171 366	237 130	291 162	398 488
Tidningsdistribution	..	2 443 301	2 773 219	2 844 084	3 106 756	3 379 024
Totalt	21 718 478	21 024 397	21 657 098	23 599 734	26 633 876	23 494 167

Tabell 4 Antal årsanställda för företag med postverksamhet mellan 1995 och 2000*Number of employees by enterprises with postal services between 1995 and 2000*

Företagets huvudsakliga verksamhet	Antal årsanställda					
	1995	1996	1997	1998	1999	2000
Postbefordran	42 820	41 246	39 388	39 291	38 855	39 455
Bud-/kurirverksamhet	..	329	307	383	423	617
Tidningsdistribution	..	6 636	7 374	7 438	7 624	6 702
Totalt antal årsanställda	47 660	48 211	47 069	47 112	46 902	46 774

Tabell 5 Andel män och kvinnor inom respektive verksamhetsområde mellan 1995 och 2000, redovisas i procent*Male and female in per cent by enterprises between 1995 and 2000*

Företagets huvudsakliga verksamhet	Antal årsanställda											
	1995		1996		1997		1998		1999		2000	
	M	K	M	K	M	K	M	K	M	K	M	K
Postbefordran	51	49	49	51	50	50	51	49
Bud-/kurirverksamhet	73	27	75	25	78	22	83	17
Tidningsdistribution	64	36	65	35	65	35	68	32
Totalt	49	51	52	48	52	48	53	47	54	46

M står för män och K står för Kvinnor (M=Male, K=Female)

Tabell 6 Trafikvolym för företag med postverksamhet mellan 1995 och 2000, redovisas i tusentals försändelser

Traffic volume for enterprises with postal services between 1995 and 2000, thousand postal items

Typ av försändelse	Antal försändelser					
	1995	1996	1997	1998	1999	2000
Brev, adresserade tidningar och reklam ¹	3 467 459	3 576 412	3 577 651	3 574 516	3 557 584	3 548 006
Paket ²	48 600	46 908	43 148	42 111	43 403	47 784
Oadresserad reklam och gruppreklam	1 520 700	1 575 157	1 755 547	1 864 762	1 953 823	2 960 693

1) Vikt högst 2 kg

2) Vikt över 2 kg

Bilaga 2:**Enkäter till företag med postbefordran som huvudsaklig verksamhet.**

CityMail Sweden AB	enkät 6411 a
Övriga företag med PTS-tillstånd	enkät 6411 b
Posten AB.....	enkät 6411 c

**Enkäter till företag med bud- och kurirverksamhet
eller tidningsdistribution som huvudsaklig verksamhet.**

Samtliga företag	enkät 6412
------------------------	------------

Här lämnade uppgifter är sekretesskyddade enligt 9 kap 4 § sekretesslagen (SFS 1980:100)

Uppgiftsplikt föreligger enligt lagen om den officiella statistiken (SFS 2001:99 samt SIKAs föreskrifter KAMFS 2001:4 och SIKAFS 2001:2) samt Postlagen (SFS 1993:1684) och tillståndsvillkor.

Samråd har skett med Näringslivets Regelnämnd (NNR).

Rätta ev. felaktiga namn- och adressuppgifter.



STATISTIKUPPGIFT 2006

Postverksamhet

6411 a

Blanketten insänds

Frisvar
Post- och telestyrelsen
Enheten för posttillsyn
111 005 STOCKHOLM

■ En gemensam undersökning

Insamling av statistik över postområdet är från och med 2004 ett gemensamt projekt mellan de tre myndigheterna Post- och telestyrelsen (PTS), Statens institut för kommunikationsanalys (SIKA) och Statistiska centralbyrån (SCB). Samarbetet är föranlett av att myndigheterna efterfrågar likartade uppgifter.

Ett huvudsyfte med samarbetet är att underlätta för uppgiftslämnarna genom att minska antalet utsända frågeblanketter. En gemensam undersökning innebär även att det blir en källa för grunddata, vilket underlättar för användarna.

■ Syfte

Syftet med undersökningen är att öka kunskapen om postverksamheten i Sverige samt att ta fram officiell statistik för branschen. Detta ligger även till grund för den posttillsyn som PTS bedriver och är ansvarig för. Samarbetet avser undersökning av samtliga företag som har tillstånd från PTS att bedriva postverksamhet.

■ Publicering av lämnade uppgifter

PTS kommer att publicera uppgifter i bl.a. rapporten Service och konkurrens. PTS publicerar inte uppgifter som bedöms vara affärsmässigt känsliga. Däremot kan viss information om ekonomiska förhållanden offentliggöras, under förutsättning att PTS bedömer att den enskilde postoperatören inte lider skada. De ekonomiska förhållandena som kan komma ifråga är:

- Företagets huvudsakliga verksamhet under 2006 (fråga 1)
- Tillståndspliktig postverksamhet 2006 (fråga 2)
- Antal servicepunkter fördelade på olika serviceformer 2006 (fråga 5)
- Trafikvolym: Inrikes 2006 (fråga 7a)
- Geografisk spridning av tjänster 2006 (fråga 8)
- Trafikvolym: Export från Sverige 2006 (fråga 9)
- Trafikvolym: Import till Sverige 2006 (fråga 10)

I den årliga rapporten om postverksamhet som ges ut av SIKA och SCB anges inga enskilda operatörer. Redovisningen sker branschvis. Rapporteringen till EU sker också branschvis. SCB använder uppgifterna som underlag till beräkningar för Nationalräkenskaperna.

■ Sekretesskydd

Statistik som av PTS bedöms vara affärsmässigt känslig beläggs med sekretess enligt 8 kap 6§ sekretesslagen. Uppgifter som av PTS överförs till SIKA och SCB sekretesskyddas enligt 9 kap 4§ sekretesslagen (SFS 1980:100).

■ Analyser och rapporter

Resultaten av undersökningen kommer att redovisas av respektive myndighet ur deras delvis olika perspektiv. PTS kommer att använda uppgifterna till analyser och till viss rapportering. SIKA använder uppgifterna till den officiella statistiken om postverksamheten i Sverige. Rapporten Postverksamhet 2006 publiceras i juni 2007 (preliminärt) och kommer att finnas tillgänglig på SIKAs webbplats, www.sika-institute.se.

■ Uppgiftsplikt

Att vi får in begärda uppgifter från ert företag är så viktigt att undersökningen är förelagd med uppgiftsplikt. Uppgiftsplikt föreligger enligt lagen om den officiella statistiken (SFS 2001:99), SIKAs föreskrifter (KAMFS 2001:4 och SIKAFS 2001:2) samt enligt Postlagen (SFS 1993:1684) och tillståndsvillkor.

Läs bifogade instruktioner innan blanketten ifylls!

1 Företagets huvudsakliga verksamhet under 2006

1 Företagets verksamhet för 2006 överensstämmer med verksamheten 2005

a) **Huvudsaklig** verksamhet:

b) **Sekundär** verksamhet:

2 Tillståndspliktig verksamhet 2006

Har **tillståndspliktig** ① postverksamhet bedrivits under 2006? 2 Ja 3 Nej

Har **icke tillståndspliktig** postverksamhet bedrivits under 2006? 4 Ja 5 Nej

① **Tillståndspliktig verksamhet** definieras som regelbunden befordran av brev mot avgift. Med brev menas en adresserad försändelse som ligger i kuvert eller annat omslag och som väger högst 2 kg. Vykort jämställs med brev.

3 Räkenskapsår. Uppgifterna ska avse företaget och inte eventuell koncern

Uppgifterna bör avse hela kalenderåret 2006. Om företaget haft brutet räkenskapsår får ni istället redovisa uppgifter för dessa perioder. Viktigt är att de perioder som redovisas omfattar huvuddelen av 2006.

1 Kalenderåret 2006 År Mån År Mån
 2 Annan period → ..

4 Sysselsättning 2006

■ Antal årspersoner		Antal årspersoner	
Anställda	011		
Övriga företagare (t.ex. enskilda näringsidkare, delägare i handelsbolag etc.)	012		
SUMMA	013		
därav hänförliga till tillståndspliktig postverksamhet .	014		
■ Antal sysselsatta den 31 december		Antal sysselsatta	
därav hänförliga till tillståndspliktig postverksamhet .	015		
	016		
■ Fördelning av antal sysselsatta den 31 december		Antal sysselsatta	
Heltid (35 timmar/vecka eller mer)	017	Män	Kvinnor
Deltid (mindre än 35 timmar/vecka)	018		

5 Antal kontor, filialer, brevlådor 2006			
		Antal	därav i egen regi
Antal kontor, butiker, bensinstationer, kiosker etc. för både in-/utlämning av försändelser	501		
därav bemannade	502	[]	[]
Antal kontor, butiker, bensinstationer, kiosker etc. för enbart inlämning av försändelser	503		
därav bemannade	504	[]	[]
Antal kontor, butiker, bensinstationer, kiosker, boxpost etc. för enbart utlämning av försändelser	505		
därav bemannade	506	[]	[]
Mobila enheter för både in- och/eller utlämning av försändelser (t.ex. lantbrevbäring med cykel och/eller bil etc.) .	507		
Brevlådor	508		

6 Elektroniska försändelser 2006			
Markera med kryss.			
		Ja	Nej
Erbjud ert företag elektronisk			
– inlämning av försändelser?	021	<input type="checkbox"/> 1	<input type="checkbox"/> 2
– utlämning av försändelser?	022	<input type="checkbox"/> 1	<input type="checkbox"/> 2

7a Inrikes trafikvolym 2006			
		Antal försändelser	
■ Stora sändningar			
Posttidningar	8081		
Adresserad direktreklam	8082		
Övrigt (ÅR, kontoutdrag m.m.)	8083		
SUMMA stora sändningar	8080		
■ Enstaka försändelser			
Osorterad kontorspost	8090		
■ Summa adresserade försändelser upp till 2 kg (rad 8080 + 8090)	8001		

7b Total trafikvolym 2006			
		Antal försändelser	
■ Paket			
Paket, vikt mellan 2 – 20 kg .	8110		
Paket, vikt över 20 kg	8120		
■ Kurirtjänster m.m.			
Kurirtjänster/budservice	8210		
Oadresserade tidningar	8220		
Oadresserad gruppreklam	8230		
Andra försändelser	8240		
■ Trafikvolym enligt årsredovisning 2005			
Adresserade försändelser upp till 2 kg inkl. export	7011		

Fördelning av trafikvolym avseende brev-
försändelser (rad 7011 i fråga 7b) på kundkategori 2006.
Uppgifterna får uppskattas.

Hushåll/ privat- personer	Näringslivet, stat- liga och kommu- nala myndigheter	Export	Summa
321	322	323	–
			100 %

8 Geografisk spridning av tjänster 2006

Här efterfrågas var tjänsten utförts under året uppdelat på insamlade respektive utdelade försändelser.

■ Insamling/inlämning . . .	030	<input type="checkbox"/> 1 Lokalt	<input type="checkbox"/> 2 Regionalt	<input type="checkbox"/> 3 Nationellt	<input type="checkbox"/> 4 Import
	031	<input type="checkbox"/> 1 Lokalt Procent av brevvolymen	<input type="checkbox"/> 2 Regionalt Procent av brevvolymen	<input type="checkbox"/> 3 Nationellt Procent av brevvolymen	<input type="checkbox"/> 4 Export Procent av brevvolymen
■ Utdelning/utlämning . . . Ange även procent av brevvolymen och distributionsområde (t.ex. postnr, kommun, län eller liknande).	032	%	%	%	%
	033	Distributionsområde	Distributionsområde	Distributionsområde	Distributionsområde

9 Trafikvoly: Export från Sverige 2006

■ Försändelser		Antal försändelser	
		till EU-länder	till icke EU-länder
Brev, tidningar, adresserad reklam (vikt upp till 2 kg) . . .	7021		7031
Paket, vikt mellan 2 – 20 kg	7022		7032
Paket, vikt över 20 kg	7023		7033
Kurirtjänster/Budservice	7024		7034
Tidningsutbärning	7025		7035
Oadresserad reklam, gruppreklam	7026		7036
Andra försändelser	7027		7037

10 Trafikvoly: Import till Sverige 2006

■ Försändelser		Antal försändelser	
		från EU-länder	från icke EU-länder
Brev, tidningar, adresserad reklam (vikt upp till 2 kg) . . .	7041		7051
Paket, vikt mellan 2 – 20 kg	7042		7052
Paket, vikt över 20 kg	7043		7053
Kurirtjänster/Budservice	7044		7054
Tidningsutbärning	7045		7055
Oadresserad reklam, gruppreklam	7046		7056
Andra försändelser	7047		7057

11 Rörelsens intäkter 2006

		1 000-tal kr
SUMMA rörelsens intäkter (exkl. punktskatter)	100	
därav avseende		Procent
– postverksamhet	151	
– bud/kurirverksamhet	152	
– tidningsutdelning	153	
– annan verksamhet	154	
SUMMA	–	100 %

12 Fördelning av rörelsens intäkter 2006 (exkl. punktskatter)

		Belopp 1 000-tal kronor	
		Totalt inkl. export	Därav export
■ Försändelser			
Brev (alla adresserade försändelser inkl. adresserade tidningar och adresserad reklam, vikt upp till 2 kg) . . .	101		
Paket, vikt mellan 2 – 20 kg	102		
Paket, vikt över 20 kg	103		
Kurirtjänster/Budservice	104		
Tidningsutbärning	105		
Oadresserad reklam, gruppreklam	106		
Andra försändelser	107		
■ Andra tjänster			
Ersättning för transporter som utförts med egna fordon/egen personal	108		
Ersättning för lejda transporttjänster	109		
Övriga tjänster	110		
■ Intäkter från försäljning av handelsvaror samt övriga intäkter			
Försäljning av handelsvaror	111		
Hysesintäkter	112		
Erhållna bidrag	113		
Förändring av lager av produkter i arbete, färdiga varor och pågående arbete för annans räkning	114		
Aktiverat arbete för egen räkning	115		
Jämförelsestörande intäkter	116		
Övriga intäkter	117		
SUMMA rörelsens intäkter (exkl. punktskatter) . .	150		

2 Rad 101

Procentuell fördelning av intäkter av brevörsändelser på kundkategori.
Uppgifterna får uppskattas.

31	Inhemsk försäljning		Utländsk försäljning (export)	Summa
	Hushåll/ privatpersoner	Näringslivet, statliga/kommunala myndigh.		
	1	2	3	4
				100 %

3 Rad 150

Procentuell fördelning av rörelsens intäkter på kundkategori.
Uppgifterna får uppskattas.

30	Inhemsk försäljning		Utländsk försäljning (export)	Summa
	Hushåll/ privatpersoner	Näringslivet, statliga/kommunala myndigh.		
	1	2	3	4
				100 %

13 Fördelning av rörelsens kostnader 2006

		1 000-tal kr
Råvaror och förnödenheter	201	
Handelsvaror	202	
■ Övriga externa kostnader		
Förbrukningsinventarier och förbrukningsmaterial	203	
<i>därav</i> program och system till datorer	204	[]
Legoarbete och underentreprenörer	205	
Inköp av lejda transporttjänster	206	
Övriga externa tjänster	207	
<i>därav</i> ADB-tjänster	208	[]
Andra externa kostnader	209	
■ Personalkostnader		
Löner och andra ersättningar	210	
Sociala och andra avgifter enligt lag och avtal	211	
Övriga personalkostnader	212	
Av- och nedskrivningar (samt återföringar därav) av materiella/immateriella anläggningstillgångar	213	
Nedskrivningar av omsättningstillgångar utöver normala nedskrivningar	214	
Jämförelsestörande kostnader	215	
Övriga rörelsekostnader	216	
SUMMA	250	

Här lämnade uppgifter är sekretesskyddade enligt 9 kap 4 § sekretesslagen (SFS 1980:100)

Uppgiftsplikt föreligger enligt lagen om den officiella statistiken (SFS 2001:99 samt SIKAs föreskrifter KAMFS 2001:4 och SIKAFS 2001:2) samt Postlagen (SFS 1993:1684) och tillståndsvillkor.

Samråd har skett med Näringslivets Regelnämnd (NNR).

Rätta ev. felaktiga namn- och adressuppgifter.



STATISTIKUPPGIFT 2005

Postverksamhet

6411 b

Blanketten insänds

Frisvar
Post- och telestyrelsen
Enheten för posttillsyn
111 005 STOCKHOLM

■ En gemensam undersökning

Insamling av statistik över postområdet är från och med 2004 ett gemensamt projekt mellan de tre myndigheterna Post- och telestyrelsen (PTS), Statens institut för kommunikationsanalys (SIKA) och Statistiska centralbyrån (SCB). Samarbetet är föranlett av att myndigheterna efterfrågar likartade uppgifter.

Ett huvudsyfte med samarbetet är att underlätta för uppgiftslämnarna genom att minska antalet utsända frågeblanketter. En gemensam undersökning innebär även att det blir en källa för grunddata, vilket underlättar för användarna.

■ Syfte

Syftet med undersökningen är att öka kunskapen om postverksamheten i Sverige samt att ta fram officiell statistik för branschen. Detta ligger även till grund för den posttillsyn som PTS bedriver och är ansvarig för. Samarbetet avser undersökning av samtliga företag som har tillstånd från PTS att bedriva postverksamhet.

■ Publicering av lämnade uppgifter

PTS kommer att publicera uppgifter i bl.a. rapporten Service och konkurrens. PTS publicerar inte uppgifter som bedöms vara affärsmässigt känsliga. Däremot kan viss information om ekonomiska förhållanden offentliggöras, under förutsättning att PTS bedömer att den enskilde postoperatören inte lider skada. De ekonomiska förhållandena som kan komma ifråga är:

- Företagets huvudsakliga verksamhet under 2006 (fråga 1)
- Tillståndspliktig postverksamhet 2006 (fråga 2)
- Antal servicepunkter fördelade på olika serviceformer 2006 (fråga 5)
- Trafikvolym: Inrikes 2006 (fråga 7)
- Geografisk spridning av tjänster 2006 (fråga 8)

I den årliga rapporten om postverksamhet som ges ut av SIKa och SCB anges inga enskilda operatörer. Redovisningen sker branschvis. Rapporteringen till EU sker också branschvis. SCB använder uppgifterna som underlag till beräkningar för Nationalräkenskaperna.

■ Sekretesskydd

Statistik som av PTS bedöms vara affärsmässigt känslig beläggs med sekretess enligt 8 kap 6 § sekretesslagen. Uppgifter som av PTS överförs till SIKa och SCB sekretesskyddas enligt 9 kap 4 § sekretesslagen (SFS 1980:100).

■ Analyser och rapporter

Resultaten av undersökningen kommer att redovisas av respektive myndighet ur deras delvis olika perspektiv. PTS kommer att använda uppgifterna till analyser och till viss rapportering. SIKa använder uppgifterna till den officiella statistiken om postverksamheten i Sverige. Rapporten Postverksamhet 2006 publiceras i juni 2007 (preliminärt) och kommer att finnas tillgänglig på SIKAs webbplats, www.sika-institute.se.

■ Uppgiftsplikt

Att vi får in begärda uppgifter från ert företag är så viktigt att undersökningen är förelagd med uppgiftsplikt. Uppgiftsplikt föreligger enligt lagen om den officiella statistiken (SFS 2001:99), SIKAs föreskrifter (KAMFS 2001:4 och SIKAFS 2001:2) samt enligt Postlagen (SFS 1993:1684) och tillståndsvillkor.

■ Om företaget upphört eller inte är verksamt

Om företaget endast var verksamt under någon del av år 2006, besvaras enkäten för den del av tiden som företaget var verksamt. I fråga 2 *Räkenskapsår* anges den tid för vilken uppgifterna avser. Gör också en notering om förhållandet under "Övriga upplysningar" sist i enkäten.

Om företaget inte har bedrivit någon verksamhet under år 2006 noterar Ni detta i "Övriga upplysningar" sist i enkäten och sänder in den till PTS.

1 Företagets huvudsakliga verksamhet under 2006

<input type="checkbox"/> 1 Företagets verksamhet för 2006 överensstämmer med verksamheten 2005	
a) Huvudsaklig verksamhet:	b) Sekundär verksamhet:
.....

2 Tillståndspliktig verksamhet 2006

Har tillståndspliktig ① postverksamhet bedrivits under 2006?	<input type="checkbox"/> 2 Ja	<input type="checkbox"/> 3 Nej
Har icke tillståndspliktig postverksamhet bedrivits under 2006?	<input type="checkbox"/> 4 Ja	<input type="checkbox"/> 5 Nej

① **Tillståndspliktig verksamhet** definieras som regelbunden befördran av brev mot avgift. Med brev menas en adresserad försändelse som ligger i kuvert eller annat omslag och som väger högst 2 kg. Vykort jämföras med brev.

3 Räkenskapsår. Uppgifterna ska avse företaget och inte eventuell koncern

Uppgifterna bör avse hela kalenderåret 2006. Om företaget haft brutet räkenskapsår får ni istället redovisa uppgifter för dessa perioder. Viktigt är att de perioder som redovisas omfattar huvuddelen av 2006.	<input type="checkbox"/> 1 Kalenderåret 2006	År	Mån	År	Mån
	<input type="checkbox"/> 2 Annan period →			

4 Sysselsättning 2006

■ Antal årspersoner ②		Antal årspersoner	
Anställda	011	
Övriga företagare (t.ex. enskilda näringsidkare, delägare i handelsbolag etc.)	012	
SUMMA	013	
<i>därav</i> hänförliga till tillståndspliktig postverksamhet .	014	
■ Antal sysselsatta den 31 december	015	Antal sysselsatta	
<i>därav</i> hänförliga till tillståndspliktig postverksamhet .	016	
■ Fördelning av antal sysselsatta den 31 december		Antal sysselsatta	
Heltid (35 timmar/vecka eller mer)	017	Män	Kvinnor
Deltid (mindre än 35 timmar/vecka)	018

②

Antal årspersoner är totalt arbetad tid inom respektive personalgrupp, dividerad med normal årsarbetstid för en person som arbetar heltid. Två personer som arbetar halvtid räknas således som en årsperson.

Tillfälligt anställda som arbetar kortare tid än en månad behöver inte tas med i beräkningarna. För personer som genom övertidsarbete arbetar mer än heltid, räknas inte den tid som överstiger heltid.

Anställda är personer som deklarerar sin inkomst från företaget som inkomst av tjänst. Som anställda räknas även VD.

Övriga företagare är personer som bedriver verksamhet i enskild firma, delägare i handelsbolag eller kommanditbolag och deklarerar sin inkomst från företaget som inkomst av näringsverksamhet. Medlemmar av företagarens familj räknas som företagare om de stadigvarande arbetar i företaget utan att vara anställda.

5 Antal kontor, filialer, brevlådor 2006

Antal kontor, butiker, bensinstationer, kiosker etc. för både in-/utlämning av försändelser	501	Antal	därav i egen regi
därav bemannade	502	[]	[]
Antal kontor, butiker, bensinstationer, kiosker etc. för enbart inlämning av försändelser	503		
därav bemannade	504	[]	[]
Antal kontor, butiker, bensinstationer, kiosker, boxpost etc. för enbart utlämning av försändelser	505		
därav bemannade	506	[]	[]
Mobila enheter för både in- och/eller utlämning av försändelser (t.ex. lantbrevbäring med cykel och/eller bil etc.) .	507		
Brevlådor	508		

6 Elektroniska försändelser 2006

Erbjöd ert företag elektronisk		Ja	Nej
– inlämning av försändelser?	021	<input type="checkbox"/> 1	<input type="checkbox"/> 2
– utlämning av försändelser?	022	<input type="checkbox"/> 1	<input type="checkbox"/> 2

7 Trafikvolym 2006

Antal försändelser	Antal försändelser
Brev (alla adresserade försändelser inkl. adresserade tidningar och adresserad reklam, vikt upp till 2 kg) . .	7011
Paket, vikt mellan 2 – 20 kg	7012
Paket, vikt över 20 kg	7013
Kurirtjänster/Budservice	7014
Tidningsutbäring	7015
Oadresserad reklam, gruppreklam . .	7016
Andra försändelser	7017

Fördelning av trafikvolym avseende brev- försändelser (rad 7011 i fråga 7) på kundkategori 2006. Uppgifterna får uppskattas.

Hushåll/privatpersoner	Statliga och kommunala myndigheter	Näringslivet	Export	Summa
321	322	323	324	–
				100 %

8 Geografisk spridning av tjänster 2006

Här efterfrågas var tjänsten utförts under året uppdelat på insamlade respektive utdelade försändelser.

■ Insamling/inlämning . .	030	3	<input type="checkbox"/> 1 Lokalt	<input type="checkbox"/> 2 Regionalt	<input type="checkbox"/> 3 Nationellt	<input type="checkbox"/> 4 Import
	031	3	<input type="checkbox"/> 1 Lokalt	<input type="checkbox"/> 2 Regionalt	<input type="checkbox"/> 3 Nationellt	<input type="checkbox"/> 4 Export
■ Utdelning/utlämning . . Ange även procent av brevvolymen och distributionsområde (t.ex. postnr, kommun, län eller liknande).	032		Procent av brevvolymen	Procent av brevvolymen	Procent av brevvolymen	Procent av brevvolymen
			%	%	%	%
	033		Distributionsområde	Distributionsområde	Distributionsområde	Distributionsområde

3
Lokalt innebär inom en stad, tätort eller ett begränsat område.
Regionalt täcker in ett vidare område än lokalt. Det kan vara allt från en kommun till större delar av landet men inte heltäckande över landet.

Nationellt innebär att tjänsten erbjuds i stort sett i hela riket.
Import/export innebär att tjänsten erbjuds utanför Sverige eller som en kombination till/från utlandet.

9 Rörelsens intäkter 2006

		1 000-tal kr
SUMMA rörelsens intäkter (exkl. punktskatter) 4	1001	
därav export	1002	

- 4 Variabeln summa rörelseintäkter ska omfatta:
- Nettoomsättning (exkl. punktskatter)
 - Förändring av lager av produkter i arbete, färdiga varor och pågående arbete för annans räkning
 - Aktiverat arbete för egen räkning
 - Övriga rörelseintäkter

Procentuell fördelning av rörelsens intäkter på:

■ **Kundkategori.** Uppgifterna får uppskattas.

Inhemsk försäljning			Utländsk försäljning (export)	Summa
Hushåll/ privat- personer	Statliga/ kommunala myndigheter	Närings- livet		
301	302	303	304	–
				100 %

■ **Verksamhet.** Uppgifterna får uppskattas.

Tillstånds- pliktig post- verksamhet	Bud/kurir- verksamhet	Tidnings- utdelning	Annan verksamhet	Summa
151	152	153	154	–
				100 %

10 Rörelsens kostnader 2006

		1 000-tal kr
SUMMA rörelsens kostnader 5	250	

- 5 Variabeln summa rörelsekostnader ska omfatta:
- Råvaror och förnödenheter
 - Handelsvaror
 - Övriga externa kostnader
 - Personalkostnader (inkl sociala och andra avgifter enligt lag och avtal)
 - Av- och nedskrivningar
 - Jämförelsestörande kostnader
 - Övriga rörelsekostnader.

Räkna inte in finansiella och extraordinära poster. Kostnaderna anges exklusive avdragsgill moms efter avdrag för erhållna rabatter.

11 Övriga upplysningar

12 Företagets kontaktperson

I detta ärende efterfrågas (TEXTA)	Telefon (även riktnummer)
E-post	Fax

Tack för er medverkan!
PTS, SIKÄ och SCB

Här lämnade uppgifter är sekretesskyddade enligt 9 kap 4 § sekretesslagen (SFS 1980:100)

Uppgiftsplikt föreligger enligt lagen om den officiella statistiken (SFS 2001:99 samt SIKAs föreskrifter KAMFS 2001:4 och SIKAFS 2001:2) samt Postlagen (SFS 1993:1684) och tillståndsvillkor.

Samråd har skett med Näringslivets Regelnämnd (NNR).

Rätta ev. felaktiga namn- och adressuppgifter.



STATISTIKUPPGIFT 2006

Postverksamhet

6411 c

Blanketten insänds

Frisvar
Post- och telestyrelsen
Enheten för posttillsyn
111 005 STOCKHOLM

■ En gemensam undersökning

Insamling av statistik över postområdet är från och med 2004 ett gemensamt projekt mellan de tre myndigheterna Post- och telestyrelsen (PTS), Statens institut för kommunikationsanalys (SIKA) och Statistiska centralbyrån (SCB). Samarbetet är föranlett av att myndigheterna efterfrågar likartade uppgifter.

Ett huvudsyfte med samarbetet är att underlätta för uppgiftslämnarna genom att minska antalet utsända frågeblanketter. En gemensam undersökning innebär även att det blir en källa för grunddata, vilket underlättar för användarna.

■ Syfte

Syftet med undersökningen är att öka kunskapen om postverksamheten i Sverige samt att ta fram officiell statistik för branschen. Detta ligger även till grund för den posttillsyn som PTS bedriver och är ansvarig för. Samarbetet avser undersökning av samtliga företag som har tillstånd från PTS att bedriva postverksamhet.

■ Publicering av lämnade uppgifter

PTS kommer att publicera uppgifter i bl.a. rapporten Service och konkurrens. PTS publicerar inte uppgifter som bedöms vara affärsmässigt känsliga. Däremot kan viss information om ekonomiska förhållanden offentliggöras, under förutsättning att PTS bedömer att den enskilde postoperatören inte lider skada. De ekonomiska förhållandena som kan komma ifråga är:

- Företagets huvudsakliga verksamhet under 2006 (fråga 1)
- Tillståndspliktig postverksamhet 2006 (fråga 2)
- Antal servicepunkter fördelade på olika serviceformer 2006 (fråga 5)
- Trafikvolym: Inrikes 2006 (fråga 7a)
- Geografisk spridning av tjänster 2006 (fråga 8)
- Trafikvolym: Export från Sverige 2006 (fråga 9)
- Trafikvolym: Import till Sverige 2006 (fråga 10)

I den årliga rapporten om postverksamhet som ges ut av SIKA och SCB anges inga enskilda operatörer. Redovisningen sker branschvis. Rapporteringen till EU sker också branschvis. SCB använder uppgifterna som underlag till beräkningar för Nationalräkenskaperna.

■ Sekretesskydd

Statistik som av PTS bedöms vara affärsmässigt känslig beläggs med sekretess enligt 8 kap 6§ sekretesslagen. Uppgifter som av PTS överförs till SIKA och SCB sekretesskyddas enligt 9 kap 4§ sekretesslagen (SFS 1980:100).

■ Analyser och rapporter

Resultaten av undersökningen kommer att redovisas av respektive myndighet ur deras delvis olika perspektiv. PTS kommer att använda uppgifterna till analyser och till viss rapportering. SIKA använder uppgifterna till den officiella statistiken om postverksamheten i Sverige. Rapporten Postverksamhet 2006 publiceras i juni 2007 (preliminärt) och kommer att finnas tillgänglig på SIKAs webbplats, www.sika-institute.se.

■ Uppgiftsplikt

Att vi får in begärda uppgifter från ert företag är så viktigt att undersökningen är förelagd med uppgiftsplikt. Uppgiftsplikt föreligger enligt lagen om den officiella statistiken (SFS 2001:99), SIKAs föreskrifter (KAMFS 2001:4 och SIKAFS 2001:2) samt enligt Postlagen (SFS 1993:1684) och tillståndsvillkor.

Läs bifogade instruktioner innan blanketten ifylls!

1 Företagets huvudsakliga verksamhet under 2006

1 Företagets verksamhet för 2006 överensstämmer med verksamheten 2005

a) **Huvudsaklig** verksamhet:

b) **Sekundär** verksamhet:

2 Tillståndspliktig verksamhet 2006

Har **tillståndspliktig** ① postverksamhet bedrivits under 2006? 2 Ja 3 Nej

Har **icke tillståndspliktig** postverksamhet bedrivits under 2006? 4 Ja 5 Nej

① **Tillståndspliktig verksamhet** definieras som regelbunden befordran av brev mot avgift. Med brev menas en adresserad försändelse som ligger i kuvert eller annat omslag och som väger högst 2 kg. Vykort jämställs med brev.

3 Räkenskapsår. Uppgifterna ska avse företaget och inte eventuell koncern

Uppgifterna bör avse hela kalenderåret 2006. Om företaget haft brutet räkenskapsår får ni istället redovisa uppgifter för dessa perioder. Viktigt är att de perioder som redovisas omfattar huvuddelen av 2006.

1 Kalenderåret 2006 År Mån År Mån
 2 Annan period → ..

4 Sysselsättning 2006

■ Antal årspersoner		Antal årspersoner	
Anställda	011		
Övriga företagare (t.ex. enskilda näringsidkare, delägare i handelsbolag etc.)	012		
SUMMA	013		
		Antal sysselsatta	
■ Antal sysselsatta den 31 december	015		
		Antal sysselsatta	
■ Fördelning av antal sysselsatta den 31 december		Män	Kvinnor
Heltid (35 timmar/vecka eller mer)	017		
Deltid (mindre än 35 timmar/vecka)	018		

5 Antal servicepunkter fördelade på olika serviceformer 2006

		Antal	därav bemannade
Postens företagscenter	501		
Postombud	502		
Frimärksombud	503		
Övriga kontor eller filialer (egen regi)	504		
Ange vilken typ av kontor/filial			

Förbeställd lantbrevbärarservice	505		
Lantbrevbärlinjer	506		
Postväskor	507		
Postboxar	508		
Postboxanläggningar	509		
Brevlådor	510		

6 Elektroniska försändelser 2006

Erbjud ert företag elektronisk		Ja	Nej
– inlämning av försändelser?	021	<input type="checkbox"/> 1	<input type="checkbox"/> 2
– utlämning av försändelser?	022	<input type="checkbox"/> 1	<input type="checkbox"/> 2

7a Inrikes trafikvolym 2006

		Antal försändelser
■ Brev – dagligpost		
Frankostämplat	8011	
Frimärkt	8012	
Fakturerat	8013	
Sortiment med porto	8014	
SUMMA brev dagligpost	8010	
■ Ekonomibrev – dagligpost		
Frankostämplat	8021	
Frimärkt inkl. julkort	8022	
Fakturerat	8023	
SUMMA ekonomibrev dagligpost	8020	
■ eBrev		
eBrev	8031	
eBrev, ekonomi	8032	
eBrev, PC	8033	
SUMMA eBrev	8030	
■ Tidskrifter		
Tidskrifter A exkl. DI	8041	
Tidskrifter B	8042	
SUMMA tidskrifter	8040	
■ Sändningar		
Brevsändningar	8051	
Ekonomibrevsändningar	8052	
SUMMA sändningar	8050	
■ Övrigt adresserat		
Svarspost	8061	
Rek, värde, express	8062	
SUMMA övrigt adresserat	8060	
■ Summa adresserade försändelser upp till 2 kg (rad 8010 + 8020 + 8030 + 8040 + 8050 + 8060)		
	8001	
Totalsumma för utdelade volymer i Stockholm, Göteborg och Malmö.	8070	

7b Total trafikvolym 2006

		Antal försändelser
■ Paket		
Paket, vikt mellan 0 – 20 kg	8110	
därav företagspaket	8111	
hempaket	8112	
postpaket	8113	
Paket, vikt över 20 kg	8120	
■ Kurirtjänster m.m.		
Kurirtjänster/budservice	8210	
Oadresserade tidningar	8220	
Oadresserad gruppreklam	8230	
Andra försändelser	8240	
■ Trafikvolym enligt årsredovisning 2005		
SUMMA adresserade brev-försändelser upp till 2 kg inkl. export	7011	

Fördelning av trafikvolym avseende brev-försändelser (rad 7011 i fråga 7b) **på kundkategori 2006.**
Uppgifterna får uppskattas.

Hushåll/ privat- personer	Näringslivet, stat- liga och kommu- nala myndigheter	Export	Summa
321	322	323	–
			100 %

8 Geografisk spridning av tjänster 2006

Här efterfrågas var tjänsten utförts under året uppdelat på insamlade respektive utdelade försändelser.

■ Insamling/inlämning . .	030	<input type="checkbox"/> 1 Lokalt	<input type="checkbox"/> 2 Regionalt	<input type="checkbox"/> 3 Nationellt	<input type="checkbox"/> 4 Import
	031	<input type="checkbox"/> 1 Lokalt	<input type="checkbox"/> 2 Regionalt	<input type="checkbox"/> 3 Nationellt Procent av brevvolymen	<input type="checkbox"/> 4 Export Procent av brevvolymen
■ Utdelning/utlämning .	032	Ange även procent av brevvolymen och distributionsområde (t.ex. postnr, kommun, län eller liknande).		%	%
	033			Distributionsområde	Distributionsområde

9 Trafikvoly: Export från Sverige 2006

■ Försändelser		Antal försändelser	
		till EU-länder	till icke EU-länder
Brev, tidningar, adresserad reklam (vikt upp till 2 kg) .	7021		7031
Paket, vikt mellan 0 – 20 kg	7022		7032
Paket, vikt över 20 kg	7023		7033
Kurirtjänster/Budservice	7024		7034
Tidningar	7025		7035
Oadresserad reklam, gruppreklam	7026		7036
Andra försändelser	7027		7037

10 Trafikvoly: Import till Sverige 2006

■ Försändelser		Antal försändelser	
		från EU-länder	från icke EU-länder
Brev, tidningar, adresserad reklam (vikt upp till 2 kg) .	7041		7051
Paket, vikt mellan 0 – 20 kg	7042		7052
Paket, vikt över 20 kg	7043		7053
Kurirtjänster/Budservice	7044		7054
Tidningar	7045		7055
Oadresserad reklam, gruppreklam	7046		7056
Andra försändelser	7047		7057

11 Rörelsens intäkter 2006

		1 000-tal kr
SUMMA rörelsens intäkter (exkl. punktskatter)	100	
därav avseende		Procent
– postverksamhet	151	
– bud/kurirverksamhet	152	
– tidningsutdelning	153	
– annan verksamhet	154	
SUMMA	–	100 %

12 Fördelning av rörelsens intäkter 2006 (exkl. punktskatter)

		Belopp 1 000-tal kronor	
		Totalt inkl. export	Därav export
■ Försändelser			
Brev (alla adresserade försändelser inkl. adresserade tidningar och adresserad reklam, vikt upp till 2 kg)	101		
Paket, vikt mellan 0 – 20 kg	102		
Paket, vikt över 20 kg	103		
Kurirtjänster/Budservice	104		
Tidningar	105		
Oadresserad reklam, gruppreklam	106		
Andra försändelser	107		
■ Andra tjänster			
Ersättning för transporter som utförts med egna fordon/egen personal	108		
Ersättning för lejda transporttjänster	109		
Övriga tjänster	110		
■ Intäkter från försäljning av handelsvaror samt övriga intäkter			
Försäljning av handelsvaror	111		
Hysesintäkter	112		
Erhållna bidrag	113		
Förändring av lager av produkter i arbete, färdiga varor och pågående arbete för annans räkning	114		
Aktiverat arbete för egen räkning	115		
Jämförelsestörande intäkter	116		
Övriga intäkter	117		
SUMMA rörelsens intäkter (exkl. punktskatter) . .	150		

2 Rad 101

Procentuell fördelning av intäkter av brevårsändelser på kundkategori. Uppgifterna får uppskattas.

	Inhemsk försäljning		Utländsk försäljning (export)	Summa
	Hushåll/ privatpersoner	Näringslivet, statliga/kommunala myndigh.		
	1	2	3	4
31				100 %

3 Rad 150

Procentuell fördelning av rörelsens intäkter på kundkategori. Uppgifterna får uppskattas.

	Inhemsk försäljning		Utländsk försäljning (export)	Summa
	Hushåll/ privatpersoner	Näringslivet, statliga/kommunala myndigh.		
	1	2	3	4
30				100 %

13 Fördelning av rörelsens kostnader 2006

		1 000-tal kr
Råvaror och förnödenheter	201	
Handelsvaror	202	
■ Övriga externa kostnader		
Förbrukningsinventarier och förbrukningsmaterial	203	
<i>därav</i> program och system till datorer	204	[]
Legoarbete och underentreprenörer	205	
Inköp av lejda transporttjänster	206	
Övriga externa tjänster	207	
<i>därav</i> ADB-tjänster	208	[]
Andra externa kostnader	209	
■ Personalkostnader		
Löner och andra ersättningar	210	
Sociala och andra avgifter enligt lag och avtal	211	
Övriga personalkostnader	212	
Av- och nedskrivningar (samt återföringar därav) av materiella/immateriella anläggningstillgångar	213	
Nedskrivningar av omsättningstillgångar utöver normala nedskrivningar	214	
Jämförelsestörande kostnader	215	
Övriga rörelsekostnader	216	
SUMMA	250	

Här lämnade uppgifter är sekretesskyddade enligt 9 kap 4 § sekretesslagen (SFS 1980:100)

Uppgiftsplikt föreligger enligt lagen om den officiella statistiken (SFS 2001:99 samt SIKAs föreskrifter KAMFS 2001:4 och SIKAFS 2001:2) Samråd har skett med Näringslivets Regelnämnd (NNR).

Rätta ev. felaktiga namn- och adressuppgifter.



Blanketten insänds

Undersökningens namn

DFO/FU 6412

Bud-/kurirverksamhet, tidningsdistributörer

Du kan även lämna uppgifterna via Internet

www.insamling.scb.se

Använd följande koder för att logga in:

■ Allmänt

Ert företag har blivit utvalt att delta i undersökningen om postverksamhet som SCB genomför under vintern och våren 2007. Undersökningen genomförs på uppdrag av Statens Institut för KommunikationsAnalytisk (SIKA) och vänder sig till samtliga företag med branschtillhörighet postverksamhet (inklusive bud- och kurirverksamhet samt tidningsdistribution) i SCB:s företagsregister. Dessutom ingår alla som har beviljats tillstånd att bedriva postverksamhet av Post- och telestyrelsen (PTS) under 2006.

■ Syfte

Syftet med undersökningen är att öka kunskapen om postverksamheten och att få officiell statistik om branschen. SIKA och SCB har i uppgift att förse olika beslutsfattare med underlag och även att ta fram internationellt jämförbar statistik. Resultatet av den här undersökningen kommer att ge en helhetsbild av branschen och ge information till nationalräkenskaperna om t ex branschens bidrag till BNP samt utgöra underlag vid vissa internationella branschjämförelser.

■ Sekretesskydd

De uppgifter ni lämnar till oss är skyddade enligt 9 kap 4 § sekretesslagen (SFS 1980:100). Resultatet kommer att redovisas på ett sådant sätt att det inte går att urskilja enskilda företags uppgifter.

■ Analyser och rapporter

SIKA använder uppgifterna till den officiella statistiken om postverksamheten i Sverige. I den årliga rapporten om postverksamhet som ges ut av SIKA och SCB anges inga enskilda operatörer. Redovisningen sker branschvis. Rapporteringen till EU sker också branschvis. SCB använder uppgifterna som underlag till beräkningar för Nationalräkenskaperna. Rapporten Postverksamhet 2006 publiceras i juni 2007 (preliminärt) och kommer att finnas tillgänglig på SIKA:s webbplats, www.sika-institute.se.

■ Uppgiftsplikt

Att vi får in begärda uppgifter från ert företag är så viktigt att undersökningen är förelagd med uppgiftsplikt. Uppgiftsplikt föreligger enligt lagen om den officiella statistiken (SFS 2001:99), samt SIKAs föreskrifter (KAMFS 2001:4 och SIKAFS 2001:2).

■ Kontakter med SCB

Om ni har några frågor med anledning av enkäten eller behöver begära anstånd, kontakta *Göran Grabö* per telefon eller e-post (se nedan).

Var vänlig skicka in enkäten till SCB i bifogat svarskuvert **senast den 16 mars 2007**.



■ Om företaget upphört eller inte är verksamt

Om företaget endast var verksamt under någon del av år 2006, besvaras enkäten för den del av tiden som företaget var verksamt. I fråga 2 *Räkenskapsår* anges den tid för vilken uppgifterna avser. Gör också en notering om förhållandet under "Övriga upplysningar" sist i enkäten.

Om företaget inte har bedrivit någon verksamhet under år 2006 noterar Ni detta i "Övriga upplysningar" sist i enkäten och sänder in den till SCB.

1 Företagets huvudsakliga verksamhet under 2006

<input type="checkbox"/> 1 Företagets verksamhet för 2006 överensstämmer med verksamheten 2005	
a) Huvudsaklig verksamhet:	b) Sekundär verksamhet:
.....

2 Räkenskapsår. Uppgifterna ska avse företaget och inte eventuell koncern

Uppgifterna bör avse hela kalenderåret 2006. Om företaget haft brutet räkenskapsår får ni istället redovisa uppgifter för dessa perioder. Viktigt är att de perioder som redovisas omfattar huvuddelen av 2006.	<input type="checkbox"/> 1 Kalenderåret 2006	År	Mån	År	Mån
	<input type="checkbox"/> 2 Annan period →			

3 Sysselsättning 2006

■ Antal årspersoner ①	Antal årspersoner		
	Anställda	011
	Övriga företagare (t.ex. enskilda näringsidkare, delägare i handelsbolag etc.)	012
SUMMA	013	
■ Antal sysselsatta den 31 december	Antal sysselsatta		
	015
■ Fördelning av antal sysselsatta den 31 december	Antal sysselsatta		
	Män		Kvinnor
Heltid (35 timmar/vecka eller mer)	017
Deltid (mindre än 35 timmar/vecka)	018

①

Antal årspersoner är totalt arbetad tid inom respektive personalgrupp, dividerad med normal årsarbetstid för en person som arbetar heltid. Två personer som arbetar halvtid räknas således som en årsperson.

Tillfälligt anställda som arbetar kortare tid än en månad behöver inte tas med i beräkningarna. För personer som genom övertidsarbete arbetar mer än heltid, räknas inte den tid som överstiger heltid.

Anställda är personer som deklarerar sin inkomst från företaget som inkomst av tjänst. Som anställda räknas även VD.

Övriga företagare är personer som bedriver verksamhet i enskild firma, delägare i handelsbolag eller kommanditbolag och deklarerar sin inkomst från företaget som inkomst av näringsverksamhet. Medlemmar av företagarens familj räknas som företagare om de stadigvarande arbetar i företaget utan att vara anställda.

4 Antal fordon som används i verksamheten 2006

		Antal	därav inhyrda/leasade
Tunga lastbilar (3,5 ton och mer)	501		
Lätta lastbilar (under 3,5 ton)	502		
Personbilar	503		
Motorcyklar/mopeder	504		
Cyklar	505		

5 Trafikvolym 2006

Antal försändelser		Antal försändelser
Brev (alla adresserade försändelser inkl. adresserade tidningar och adresserad reklam, vikt upp till 2 kg)	7011	
Paket, vikt mellan 2 – 20 kg	7012	
Paket, vikt över 20 kg	7013	
Kurirtjänster/Budservice	7014	
Tidningsutbärning	7015	
Oadresserad reklam, gruppreklam	7016	
Andra försändelser	7017	

Fördelning av trafikvolym avseende brev- och paketförsändelser (rad 7011) på:

■ **Kundkategori.** Uppgifterna får uppskattas.

Hushåll/ privat- personer	Statliga och kommunala myndigheter	Närings- livet	Export	Summa
321	322	323	324	–
				100 %

6 Geografisk spridning av tjänster 2006

Här efterfrågas var tjänsten utförts under året.

■ Utdelning/utlämning	031	Markera ett eller flera alternativ			
		<input checked="" type="checkbox"/> 1 Lokalt	<input type="checkbox"/> 2 Regionalt	<input type="checkbox"/> 3 Nationellt	<input type="checkbox"/> 4 Internationellt

1 **Lokalt** innebär inom en stad, tätort eller ett begränsat område.
2 **Regionalt** täcker in ett vidare område än lokalt. Det kan vara allt från en kommun till större delar av landet men inte heltäckande över landet.

3 **Nationellt** innebär att tjänsten erbjuds i stort sett i hela riket.
4 **Internationellt** innebär att tjänsten erbjuds utanför Sverige eller som en kombination till/från utlandet.

7 Rörelsens intäkter 2006

		1 000-tal kr
SUMMA rörelsens intäkter ³ (exkl. punktskatter)	1001	
därav export	1002	

- ³ Variabeln summa rörelseintäkter ska omfatta:
- Nettoomsättning (exkl. punktskatter)
 - Förändring av lager av produkter i arbete, färdiga varor och pågående arbete för annans räkning
 - Aktiverat arbete för egen räkning
 - Övriga rörelseintäkter

Fördelning av rörelsens intäkter (rad 1001) på:

■ Kundkategori. Uppgifterna får uppskattas.

Inhemsk försäljning			Utländsk försäljning (export)	Summa
Hushåll/privatpersoner	Statliga och kommunala myndigheter	Näringslivet		
301	302	303	304	–
				100 %

■ Verksamhet. Uppgifterna får uppskattas.

Postverksamhet	Bud/kurirverksamhet	Tidningsutdelning	Annan verksamhet	Summa
151	152	153	154	–
				100 %

8 Rörelsens kostnader 2006

		1 000-tal kr
SUMMA rörelsens kostnader ⁴	250	

- ⁴ Variabeln summa rörelsekostnader ska omfatta:
- Råvaror och förnödenheter
 - Handelsvaror
 - Övriga externa kostnader
 - Personalkostnader (inkl sociala och andra avgifter enligt lag och avtal)
 - Av- och nedskrivningar
 - Jämförelsestörande kostnader
 - Övriga rörelsekostnader.

Räkna inte in finansiella och extraordinära poster. Kostnaderna anges exklusive avdragsgill moms efter avdrag för erhållna rabatter.

9 Övriga upplysningar

.....
.....
.....
.....
.....

10 Företagets kontaktperson

I detta ärende efterfrågas (TEXTA)	Telefon (även riktnummer)
E-post	Fax

Tack för er medverkan!

SIKA är en myndighet som arbetar inom transport- och kommunikationsområdet. Våra huvudsakliga uppgifter är att göra analyser, nulägesbeskrivningar och andra utredningar åt regeringen, att utveckla prognos- och planeringsmetoder och att ansvara för den officiella statistiken.

Utredningarna publiceras i serierna *SIKA Rapport* och *SIKA PM*. Statistiken publiceras i serien *SIKA Statistik*, i tidskriften *SIKA Kommunikationer* samt i årsboken *Transporter och kommunikationer*. Samtliga publikationer finns tillgängliga på SIKA:s webbplats www.sika-institute.se.



Statens institut för
kommunikationsanalys
Akademigatan 2, 831 40 Östersund
Telefon 063-14 00 00
Fax 063-14 00 10
e-post sika@sika-institute.se
Internet: www.sika-institute.se

