

Fordon enligt vägtrafikregistret, fjärde kvartalet och hela året 2005



Registered vehicles, fourth quarter and year 2005

Fordon enligt vägtrafikregistret fjärde kvartalet och hela året 2005

Registered vehicles, fourth quarter and year 2005

SIKA Statistik är SIKA:s publikationsserie för års- och kvartalsstatistik. Från och med avseendeåret 2005 omfattar denna serie även statistik som tidigare publicerats som *SIKA Statistiska Meddelanden (SSM)*. Statistiken omfattar huvudområdena vägtrafik, bantrafik, sjöfart, luftfart, post, tele, kollektivtrafik och kommunikationsmönster.

Hittills under 2006 har följande rapporter i serien *SIKA Statistik* publicerats:

2006:1 Utrikes och inrikes trafik med fartyg, tredje kvartalet 2005

2006:2 Fordon enligt vägtrafikregistret, fjärde kvartalet och hela året 2005

Ansvarig utgivare: Lennart Thörn

ISSN 1404-854X

ISSN 1653-1825

För information kontakta:

Statistikansvarig myndighet: Statens institut för kommunikationsanalys, SIKA

Telefon: 08-506 206 00, fax: 08-506 206 10

E-post: sika@sika-institute.se

Webbadress: www.sika-institute.se

Producent: Statistiska centralbyrån

Innehåll

Contents

Sida/Page

5	Till läsaren	Some explanations
6	Vilka frågor ger statistiken svar på?	Which questions can the statistics answer?
6	Statistikansvar och publicering	Responsibility for the statistics and dissemination
7	Fakta om statistiken	About the statistics
8	Huvudresultat, kvartal 4 2005	Main results, fourth quarter 2005
8	Sammanfattning på engelska	Summary in English

Diagram

Graphs

9	Diagram A	Inregistrering av personbilar per månad, säsongrensad serie samt trendcykelkurva fr.o.m. januari 1994 t.o.m. december 2005	Graph A	New registration of passenger cars by month, seasonaladjusted and trend cycle curve from January 1994 to December 2005
10	Diagram B	Inregistrering av personbilar i de nordiska länderna 1994-2005	Graph B	New registrations of passenger cars in the nordic countries 1994–2005
10	Diagram C	Inregistrering av personbilar per tusen invånare i de nordiska länderna 1994-2005	Graph C	New registrations of passenger cars per 1000 inhabitants in the nordic countries 1994-2005

Tabeller

Tables

11	Tabell 1	Bestånd, inregistreringar och avregistreringar av personbilar	Table 1	Stock, new registrations and deregistrations of passenger cars
12	Tabell 2	Bestånd, inregistreringar och avregistreringar av lastbilar, bussar och traktorer	Table 2	Stock, new registrations and deregistrations of lorries, buses and tractors
13	Tabell 3	Bestånd, inregistreringar och avregistreringar av släpvagnar	Table 3	Stock, new registrations and deregistrations of trailers
14	Tabell 4	Bestånd, inregistreringar och avregistreringar av motorcyklar, mopeder klass I mopeder och terrängskotrar	Table 4	Stock, new registrations and deregistrations of motorcycles, mopeds class 1 and cross-country scooters

15	Tabell 5	Bestånd av terrängvagnar och husvagnar	Table 5	Stock of cross-country vehicles and caravans
15	Tabell 6	Fordon i trafik	Table 6	Vehicles in use
15	Tabell 7	Inregistrering av personbilar kvartalsvis under 2004 och 2005 i de nordiska länderna	Table 7	New registrations of passenger cars quarterly during 2004 and 2005 in the nordic countries
16	Tabell 8	Inregistrering av personbilar inom EU. Preliminära uppgifter	Table 8	New registrations of passenger cars within the European Union. Preliminary figures
16	Tabell 9	Inregistrering av lastbilar fördelat på lätta och tunga lastbilar	Table 9	New registration of lorries divided by light and heavy lorries
17	Tabell 10	Inregistrering av personbilar under 2:a halvåret 2005 efter ägarens näringsgrenstillhörighet samt procentuell förändring i förhållande till år 2004	Table 10	New registrations of passenger cars during the last six months of 2005 according to economic activity of ownership and percentage change compared with 2004

Till läsaren

Förklaringar och definitioner

Inregistrerat fordon: Fordon som registreras för första gången i bilregistret.

Fordon i trafik: Registrerat, icke avställt fordon.

Fordon ej i trafik (avställt): Om fordonets ägare anmäler till Vägverket i samband med fordonets registrering eller senare, att han under viss tid ej kommer att bruka fordonet eller kommer att bruka det endast på så sätt, som är tillåtet i fråga om avställt fordon, redovisas fordonet som avställt i bilregistret. Avställda fordon kvarstår således i bilregistret. Före den 1 januari 1973 gällde i motsvarande fall reservregistrering av fordonet, varvid detta överfördes till dåvarande bilreservregistret.

Avregistrerat fordon: Avregistrerade fordon i den redovisade statistiken är till övervägande del skrotade fordon. I antalet avregistrerade fordon ingår även en liten del som har utförts ur landet.

Personbil: Bil som är inrättad huvudsakligen för befordran av personer, dock högst förare och åtta passagerare.

Buss: Bil som är inrättad för befordran av fler än åtta personer utöver föraren, även om bilen dessutom är inrättad för annat ändamål.

Lastbil: Bil som ej är att anse som personbil eller buss. Lastbilar indelas i lätta och tunga lastbilar.

Släpfordon: Fordon som är inrättat för koppling till bil, traktor eller motorredskap och avsett för person- eller godsbefordran eller för att bära anordning för drivande av bilen, traktorn eller motorredskapet.

Motorcykel: 1) Motorfordon på två hjul eller medar, med eller utan sidovagn.
2) Motorfordon på tre hjul eller medar med en tjänstevikt, beräknad såsom för motorcykel, av högst 400 kg, dock ej moped. Lätt motorcykel är en motorcykel vars motor har en slagvolym av högst 125 cm³.

Mopeder klass I: Avser en moped som har en motor med slagvolym på högst 50 kubikcentimeter och en hastighet av högst 45 km/tim.

Terrängfordon: Motordrivet fordon som huvudsakligen är inrättat att självständigt användas till person- eller godsbefordran i terräng.

Traktor: Motordrivet fordon som är inrättat huvudsakligen för att dra annat fordon eller arbetsredskap och som är konstruerat för en hastighet av högst 30 kilometer i timmen och endast med svårighet kan ändras till högre hastighet.

Tjänstevikt för släpvagn: Vikt av fordonet i normalt, fullt driftfärdigt skick vid användning av tyngsta till fordonet hörande karosseri.

Totalvikt för släpvagn: Antingen summan av fordonets tjänstevikt och den beräknade vikten av det största antal personer utom föraren och den största mängd gods som fordonet är inrättat för eller den lägre vikt som fastställs enligt 43 § fordonskungörelsen (1972:595).

Tillfälligt registrerade: -Fordon som förts in i Sverige för endast tillfällig användning.

-Ett nytt fordon som skall föras ut ur landet och där ägaren inte har sin egentliga hemvist i Sverige och som avser att endast vistas här tillfälligt.

-Ett nytt fordon där ägaren avser lämna landet inom tre månader från det att fordonet registrerats tillfälligt.

Teckenförklaring

Explanation of symbols

..	Uppgift ej tillgänglig
-	Intet finns att redovisa
r	Reviderad uppgift

Vilka frågor ger statistiken svar på?

Variabelinnehållet i Statistikregistret för fordon ger stora möjligheter till bearbetningar av tidsseriedata och andra specialbearbetningar.

Några av de uppgifter som finns tillgängliga är:

- fordonets fabrikat, modell, färg
- fordonets viktklass (tjänstevikt, totalvikt)
- år för första registrering
- status - i trafik, avställd
- yrkesmässigt trafiktillstånd
- bränsle, motoreffekt
- miljöklassning
- typ av karosseri
- antal axlar
- antal passagerare
- cylindervolym, gäller enbart motorcyklar
- direktimport
- ägarens ålder, kön, näringsgren
- län, kommun, A-region
- postnummer
- ägarbyte

Statistikansvar och publicering

Denna statistik ingår i Sveriges officiella statistik om vägtrafik. Statens institut för kommunikationsanalys - SIKa som är statistikansvarig myndighet för den officiella statistiken inom transport- och kommunikationsområdet har beställt denna statistik från Statistiska centralbyrån, enheten för transportstatistik.

Statistiken publiceras på SIKa webbplats: www.sika-institute.se samt på SCBs webbplats: www.scb.se.

Dessutom finns statistiken att tillgå som Excel-fil i databasen på SIKa webbplats.

Publikationer med anknytning

BIL Sweden redovisar varje månad nyregistrerade fordon efter märke och modell i publikationen *Nyregistreringsstatistik*.

Statistik över fordonsbeståndet i andra länder redovisas av EU:s statistikorgan - Eurostat - bland annat i Eurostats årsbok.

Fakta om statistiken

Syfte och användning

Statistikens syfte är att beskriva den svenska fordonsparken. Från och med 1973 grundar sig den officiella statistiken över registreringspliktiga fordon på registerutdrag från det för landet gemensamma vägtrafikregistret.

De uppgifter som erhålls ur vägtrafikregistret fyller en viktig funktion inte minst för olika finansiella institut i Sverige. Utvecklingen av inregistreringar av personbilar följs med stort intresse av bl. a. departementen, Riksbanken, branschorganisationer samt massmedia.

I bl. a. planerings- och miljöarbete kan många frågor belysas med hjälp av siffror ur detta register liksom bilbranschen som kan följa utvecklingen av marknadsandelar på olika sätt.

Metod och kvalitet

Statistikregistret för fordon baseras på Vägverkets vägtrafikregister över samtliga fordon som är registrerade i Sverige. Personbilar, lastbilar inkl dragbilar, bussar, släpvagnar inkl husvagnar, påhängsvagnar, motorcyklar, traktorer samt terrängskotrar inkl snöskotrar redovisas i registret.

Vägtrafikregistret aktualiseras genom att förändringar, s.k. transaktioner, dagligen läggs in i registret. Förändringar skall i princip registreras i registret samma dag de blivit anmälda. Central registreringsmyndighet för vägtrafikregistret är Trafikregistret vid Vägverket.

Statistikregistret för fordon som baseras på ovanstående registeruppgifter avser situationen vid slutet av månaden respektive årsskiftet. Därefter görs kompletteringar bl.a. med uppgifter från FöretagsDatabasen (FDB) på SCB.

Population

Undersökningens population är samtliga fordon, som finns registrerade i Vägtrafikregistret. I detta register ingår alla registreringspliktiga fordon enligt förordningen om Vägtrafikregister (2001:650). Detta innebär att statistikuppgifterna inte omfattar icke registreringspliktiga fordon, så som mopeder utom EU-mopeder, militära fordon tillhöriga staten och fordon som enbart används inom inhägnat område där ingen registreringsplikt föreligger.

Osäkerhetskällor

Primäruppgifterna i vägtrafikregistret kan innehålla vissa feltyper, såsom kodningsfel av t. ex. län och kommunkoder.

Jämförbarhet

Data över fordonsbeståndet finns lagrade från 1973 och framåt. Uppgifterna om fordon i trafik och avställda avseende 2005 i denna publikation innehåller även tillfälligt registrerade fordon.

Bil Sweden redovisar de tre senaste årsmodellerna av icke direktimporterade personbilar. I den nyregistreringsstatistik som redovisas här ingår samtliga årsmodeller, oavsett ålder, och samtliga importerade.

Arbete pågår inom EU och ECE med att utarbeta gemensamma definitioner för att göra medlemsländernas fordonsstatistik mer jämförbar.

Statistiken över godstransporter med lastbil och släp, Inrikes och Utrikes trafik med svenska lastbilar, publiceras kvartalsvis och årligen på SIKAs webbplats och på SCBs webbplats.

About the statistics

Aim and use

The purpose of the statistics presented in this publication is to describe the set of Swedish registered vehicles. The statistics are used i.a. for planning and environmental purposes by i.a. the government, financial institutes and trade organisations.

Method and quality

From 1973 the official statistics concerning vehicles with duty to register is based on the Swedish vehicle register. The Swedish vehicle register is brought up to date on a daily basis, when vehicle owners report changes to the Swedish Road Administration, who is responsible for the Swedish vehicle register. The vehicle register kept by Statistics Sweden for statistical purposes is based on the contents of the Swedish vehicle register at the end of the year.

Additional information are added to the statistical register from the Swedish business register kept by Statistics Sweden.

Population

The population consists of all vehicles registered in the Swedish Road Administration's national vehicle register.

This register consists of all Swedish vehicles, that according to Swedish law must be registered. Thus Swedish vehicles that do not need to register are not covered by the statistics. Examples of such vehicles are mopeds excluded EU-mopeds, military vehicles owned by the Swedish state and vehicles used only on private property where no registration is needed.

Sources of inaccuracy

Certain types of errors can occur in the Swedish vehicle register. An example of such errors are coding errors concerning county and municipality codes.

Comparability

Data on the Swedish vehicle stock are available since 1973.

From 2002 the number of vehicles in use and not in use in this publication will include temporarily registered vehicles.

The statistics concerning national road goods transport are published quarterly and yearly at SIKAs and Statistic Swedens websites, series SSM 005.

Huvudresultat, kvartal 4 2005

Antalet avregistreringar av personbilar under fjärde kvartalet har varit lägre än antalet inregistreringar under samma period. Detta har medfört att personbilsbeståndet ökat under fjärde kvartalet 2005.

Antalet inregistreringar ökade under fjärde kvartalet 2005 för släpvagnar inkl. husvagnar, lastbilar och terrängskotrar med 15,9, 9,1 respektive 2,3 procent jämfört med motsvarande kvartal 2004. Den största procentuella ökningen av antalet inregistreringar svarade motorcyklar inkl. Mopeder klass I för. Ökningen var 30,2 procent under fjärde kvartalet 2005 jämfört med motsvarande kvartal ett år tidigare. Antalet inregistrerade bussar, traktorer och personbilar minskade under motsvarande period med 29,3, 3,7 respektive 1,4 procent.

Antalet inregistreringar av personbilar minskade under fjärde kvartalet 2005 även i Norge och Finland med 11,2 respektive 0,7 procent medan Danmark visade en ökning av antalet inregistrerade personbilar med 10,9 procent.

Antalet inregistreringar av personbilar i de olika nordiska länderna per 1 000 invånare ger följande bild för fjärde kvartalet 2005. I Sverige inregistrerades 9 personbilar och i Norge 8, medan det i Danmark och Finland inregistrerades 7 resp. 5 personbilar per 1 000 invånare.

Inregistrering av personbilar kvartal 4 New registration of passenger cars 4th quarter

	Oktober	November	December	Antal	Förändring i %
Danmark	11 628	12 582	12 461	36 671	+10,9
Finland	11 237	10 023	5 732	26 992	-0,7
Norge	11 568	11 765	12 195	35 528	-11,2
Sverige	26 704	26 876	26 456	80 036	-1,4

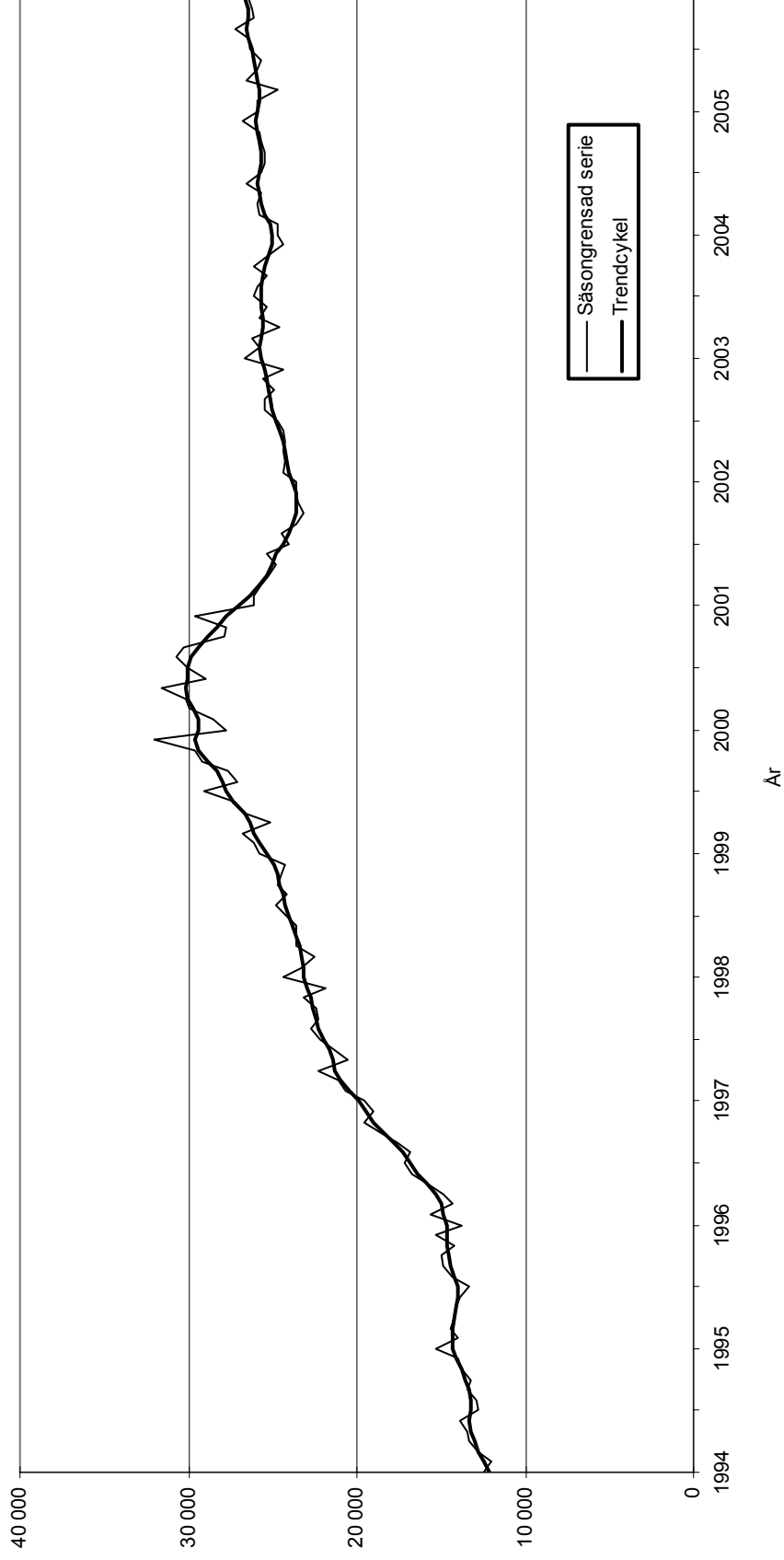
Summary in English

Main results, fourth quarter 2005

The number of new registrations of motorcycles, trailers, lorries and cross-country scooters increased during the fourth quarter by 30.2, 15.9, 9.1 respectively 2.3 per cent compared to the fourth quarter 2004. The number of buses, tractors and passenger cars decreased by 29.3, 3.7 respectively 1.4 per cent during the same period.

There was a decrease of newly registered passenger cars in other Nordic countries as well during the fourth quarter 2005 compared to the same period last year. In Norway and Finland the number of newly registered passenger cars showed a decrease of 11.2 respectively 0.7 per cent but in Denmark there was an increase of 10.9 per cent.

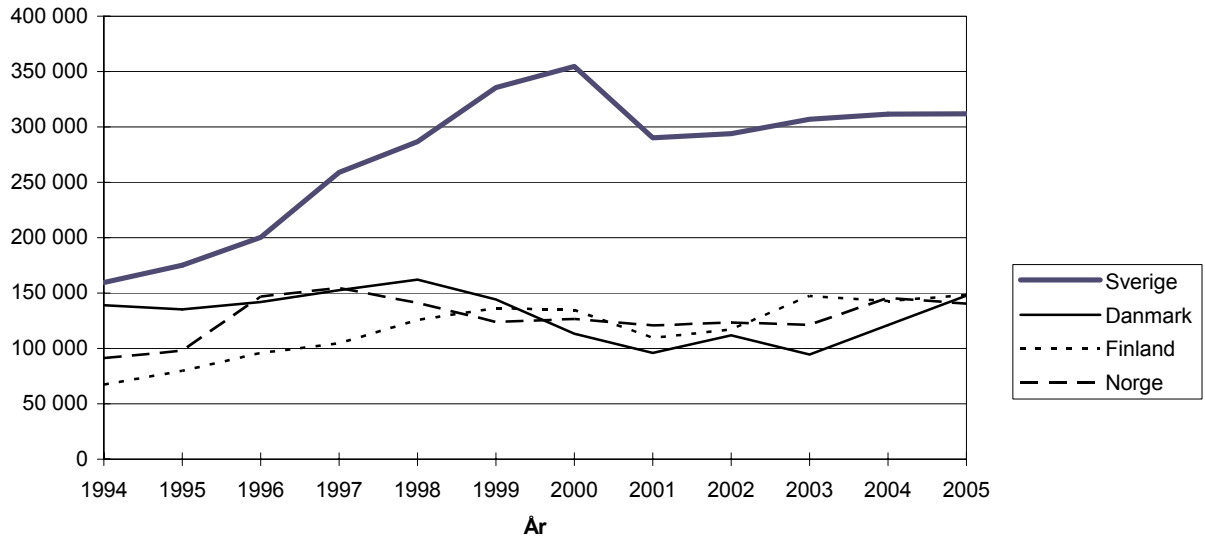
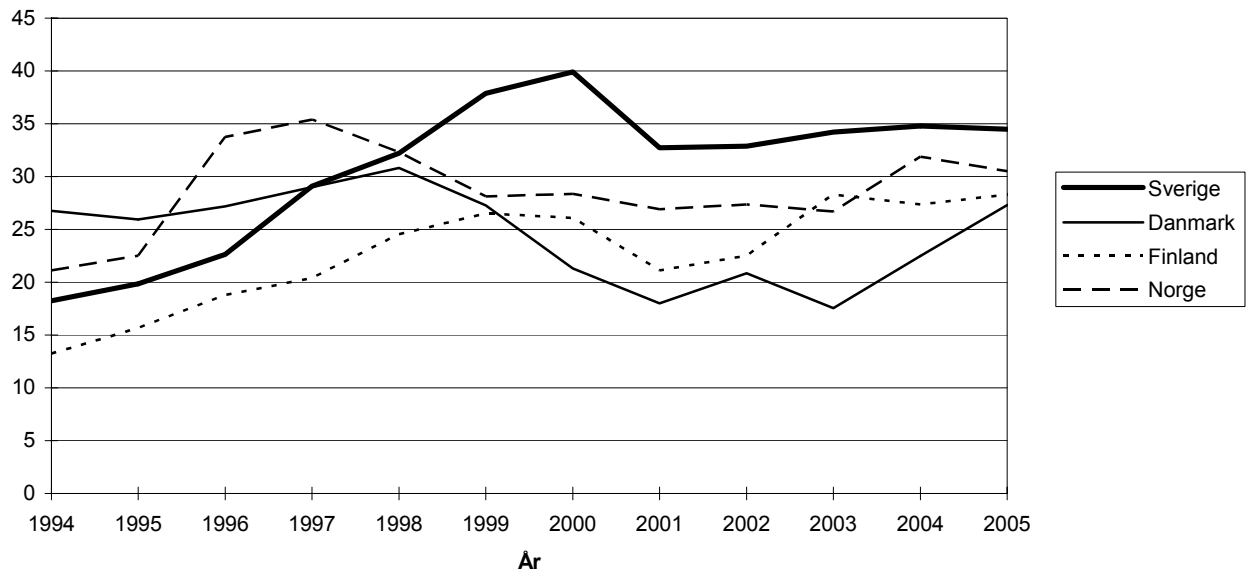
Diagram A
Inregistrering av personbilar per månad, säsongrensad serie samt trendcykelkurva
fr.o.m januari 1994 t.o.m. december 2005.
 New registration of passenger cars by month, seasonaladjusted and trend cycle
 from January 1994 to December 2005.



Anm. Korrektion för säsongvariationer har utförts på antal inregistrerade personbilar per månad. Trendcykelkurvan har den egenskapen att den ej reducerar svängningar vilka sträcker sig över längre tidsperioder (20 månader eller längre). Däremot reducerar den nästan all oregelbunden variation, som kan presenteras av svängningar med kort periodicitet (6 månader eller mindre).

Diagram B**Inregistrering av personbilar i de nordiska länderna 1994-2005**

New registration of passenger cars in the nordic countries 1994-2005

**Diagram C****Inregistrering av personbilar per 1 000 invånare¹⁾ i de nordiska länderna 1994-2005**New registration of passenger cars per 1 000 inhabitants¹⁾ in the nordic countries 1994-2005

1) Befolkningsdata avser genomgående invånarantal 31/12 respektive år.
 Information about the number of inhabitants usually concerns December 31.

Tabell 1

Bestånd, inregistreringar och avregistreringar av personbilar
Stock, new registrations and deregistrations of passenger cars

	Personbilar – Passenger cars			Personbilar i trafik per 1 000 inv Passenger cars in use per 1 000 inhabitants	Inregistreringar New registrations		Skrotningar – Scrapped cars		Utförda ur landet (re- gistrerade personbilar) Exported registered passenger cars		Avregistreringar Deregistrations		
	I trafik In use	Avställda Not in use	Totalt Total		Reellt skrotade under perioden	Admi- nistrativt skrotade ¹	Summa skrotade	Totalt från årets början	Realt skrotade under perioden	Summa skrotade	Totalt från årets början	Totalt Total	Totalt från årets början
1994	3 594 199	558 065	4 152 264	408	159 578	25 541	125 224	150 765	13 593	164 358			
1995	3 630 760	560 595	4 191 355	411	175 060	15 431	115 613	131 044	11 023	142 067			
1996	3 654 920	605 937	4 260 857	413	200 154	5 956	121 830	127 786	7 388	135 174			
1997	3 702 778	662 043	4 364 821	419	258 944	4 773	149 013	153 786	6 311	160 097			
1998	3 792 056	709 033	4 501 089	428	286 671	5 154	143 576	148 730	6 747	155 477			
1999	3 889 902	776 438	4 666 340	439	335 632	3 665	161 518	165 183	6 941	172 124			
2000	3 999 268	852 212	4 851 480	450	354 649	4 413	261 656	266 069	9 664	275 733			
2001	4 018 533	814 592	4 833 125	451	290 262	4 722	284 313	289 035	10 723	299 758			
2002 ⁽²⁾	4 044 928	795 740	4 840 668	452	293 919	4 875	269 070	273 945	16 901	290 846			
2003 ⁽²⁾	4 077 973	814 397	4 892 370	454	307 068	5 031	234 121	239 152	14 245	253 397			
2004 ⁽²⁾	4 116 308	840 879	4 957 187	457	311 536	5 955	224 458	230 413	12 418	242 831			
2005 ⁽²⁾	4 156 674	855 794	5 012 468	460	311 779	5 931	231 973	237 904	14 517	252 421			
2004	4 065 919	824 650	4 890 569	453	19 134	415	19 325	19 740	841	20 581			
januari	4 065 292	827 930	4 893 222	453	20 844	426	16 519	16 945	861	17 806			
februari	4 078 304	821 677	4 899 981	454	29 743	592	21 054	21 646	833	22 479			
mars	4 114 364	793 761	4 908 125	458	30 351	456	20 487	20 943	1 021	21 964			
april	4 144 593	771 445	4 916 038	461	28 915	417	19 212	19 629	1 088	20 717			
maj	4 161 752	762 981	4 924 733	463	32 539	538	22 242	22 780	1 156	23 936			
juni	4 172 697	755 278	4 927 975	464	20 888	525	16 111	16 636	1 030	17 666			
juli	4 177 187	751 769	4 928 956	464	21 570	519	18 551	19 070	1 118	20 188			
augusti	4 174 889	760 767	4 935 656	464	26 357	459	17 740	18 199	1 114	19 313			
september	4 159 816	782 101	4 941 917	462	26 453	468	18 333	18 801	1 000	19 801			
oktober	4 128 313	819 120	4 947 433	458	26 703	539	19 097	19 636	1 259	20 895			
november	4 116 308	840 879	4 957 187	457	28 039	601	15 787	16 388	1 097	17 485			
december	4 103 138	850 703	4 953 841	454	19 510	585	21 224	21 809	871	22 680			
2005	4 103 366	852 707	4 956 073	454	21 542	443	17 368	17 811	1 248	19 059			
januari	4 117 119	847 470	4 964 589	455	27 288	512	17 193	17 705	760	18 465			
februari	4 156 578	813 751	4 970 329	460	30 022	492	22 414	22 906	1 121	24 027			
mars	4 184 958	789 513	4 974 471	463	29 844	547	23 527	24 074	1 214	25 288			
april	4 207 174	775 963	4 983 137	465	30 481	383	20 089	20 472	1 085	21 557			
maj	4 220 528	766 011	4 986 539	467	20 453	407	15 499	15 906	984	16 890			
juni	4 223 855	764 299	4 988 154	467	23 547	461	19 756	20 217	1 462	21 679			
juli	4 220 730	775 097	4 995 827	467	29 056	454	18 898	19 352	1 284	20 636			
augusti	4 194 680	804 701	4 999 381	464	26 704	548	20 414	20 962	1 605	22 567			
september	4 169 233	834 584	5 003 817	461	26 876	591	19 919	20 510	1 494	22 004			
oktober	4 156 674	855 794	5 012 468	460	26 456	508	15 672	16 180	1 389	17 569			
november													
december													

1) Administrativt skrotade personbilar är personbilar, vilka avförts ur bilregistret under månaden på grund av att de varit avställda mer än tre år i följd och inte betalat registreringsavgiften

Troligtvis har den verkliga skrotningen av dessa personbilar ägt rum tre år tidigare då avställningen ägde rum eller kort tid därefter.

2) För I trafik och avställda är uppgifterna inklusive tillfälligt registrerade personbilar, se Till läsaaren och Fakta om statistiken

Tabell 3
Bestånd, inregistreringar och avregistreringar av släpvagnar
 Stock, new registrations and deregistrations of trailers

	Bestånd – Stock, Släpvagnar – Trailers										Inregistreringar			Avregistreringar		
	Släpvagnar		Avställda släp- vagnar inkl husvagnar		Släpvagnar i trafik för godsbehold- ran >= 2 ton		Släpvagnar i trafik i totalvikt		Totala anta- let släpvagnar i trafik		Totala anta- let avställda släpvagnar		New registrations		Deregistrations	
	i trafik husvagnar < 2 ton i totalvikt	totalvikt	husvagnar < 2 ton i totalvikt	totalvikt	godsbehold- ran >= 2 ton i trafik	totalvikt	godsbehold- ran >= 2 ton i trafik	totalvikt	släpvagnar i trafik	totalvikt	Husvagnar	Caravans	Släpvagnar exkl husvagnar Trailers excl caravans	Släpvagnar Trailers	Släpvagnar Trailers	
1994	632 235	80 470	80 470	35 997	14 688	668 232	668 232	95 158	2 299	18 034	9 070					
1995	638 846	84 593	84 593	38 252	14 387	677 098	677 098	98 980	2 504	16 859	7 553					
1996	641 972	92 819	92 819	38 725	15 904	680 697	680 697	108 723	2 448	16 196	6 352					
1997	646 339	101 359	101 359	40 267	15 923	686 606	686 606	117 282	3 018	17 568	7 261					
1998	654 305	108 471	108 471	43 051	15 156	697 356	697 356	123 627	3 524	19 733	6 892					
1999	666 550	114 171	114 171	44 501	15 691	711 051	711 051	129 862	3 526	21 276	5 326					
2000	682 538	119 810	119 810	46 625	16 361	729 163	729 163	136 171	4 255	25 475	6 589					
2001	697 883	126 567	126 567	47 673	17 301	745 556	745 556	143 868	4 655	25 690	7 598					
2002	714 304	133 212	133 212	49 103	18 028	763 407	763 407	151 240	4 828	27 633	7 969					
2003	730 542	142 082	142 082	50 739	19 076	781 281	781 281	161 158	5 154	29 889	8 029					
2004	752 649	148 444	148 444	52 428	19 664	805 077	805 077	168 108	5 524	33 855	9 191					
2005	779 218	153 021	153 021	55 273	20 115	834 491	834 491	173 136	6 406	37 197	9 598					
2004	730 158	143 235	143 235	50 807	19 188	780 965	780 965	162 423	83	1 344	529					
februari	730 479	144 089	144 089	50 932	19 277	781 411	781 411	163 366	179	1 751	580					
mars	732 234	144 793	144 793	51 171	19 100	783 409	783 409	163 893	647	2 644	841					
april	736 564	144 501	144 501	51 867	18 714	788 431	788 431	163 215	1 106	3 910	804					
maj	741 491	143 564	143 564	52 371	18 429	793 862	793 862	161 993	1 032	3 796	698					
juni	746 317	142 423	142 423	52 552	18 393	798 869	798 869	160 816	836	3 877	926					
juli	750 122	141 292	141 292	52 142	19 012	802 264	802 264	160 304	539	2 876	553					
augusti	751 340	142 276	142 276	52 904	18 461	804 244	804 244	160 737	303	2 804	732					
september	752 585	143 697	143 697	53 198	18 462	805 783	805 783	162 159	284	3 531	876					
oktober	752 822	145 521	145 521	53 292	18 659	806 114	806 114	164 180	204	2 955	822					
november	752 548	147 259	147 259	52 917	19 083	805 465	805 465	166 342	152	2 295	945					
december	752 649	148 444	148 444	52 428	19 664	805 077	805 077	168 108	159	2 072	885					
2005	752 569	149 490	149 490	52 325	19 873	804 894	804 894	169 363	122	1 525	646					
februari	752 915	150 353	150 353	52 549	19 940	805 464	805 464	170 293	284	1 926	753					
mars	754 383	150 986	150 986	52 663	19 796	807 046	807 046	170 782	549	2 480	1 012					
april	758 822	150 483	150 483	53 358	19 371	812 180	812 180	169 854	1 238	3 962	1 064					
maj	763 997	149 581	149 581	54 211	18 948	818 208	818 208	168 529	1 058	4 483	854					
juni	769 341	148 266	148 266	54 726	18 968	824 067	824 067	167 234	975	4 214	666					
juli	773 867	146 802	146 802	54 555	19 457	828 422	828 422	166 259	659	3 319	607					
augusti	775 814	147 668	147 668	55 257	18 945	831 071	831 071	166 613	450	3 321	796					
september	777 602	148 724	148 724	55 635	18 987	833 237	833 237	167 711	331	3 625	714					
oktober	778 498	150 423	150 423	55 689	19 239	834 187	834 187	169 662	361	3 352	839					
november	778 794	151 952	151 952	56 631	19 535	835 425	835 425	171 487	226	2 736	933					
december	779 218	153 021	153 021	55 273	20 115	834 491	834 491	173 136	153	2 254	714					

1) Inkl påhängsvagnar, husvagnar och båttrailers. Samtliga husvagnar ingår i totalviktsklassen mindre än 2,0 ton.
 Incl semi-trailers, caravans and trailers for transporting boats. All caravans are incl in < 2 tonnes total weight.

Tabell 4
Bestånd, inregistreringar och avregistreringar av motorcyklar, klass I mopeder och terrängskotrar
 Stock, new registrations and deregistrations of motorcycles, class I mopeds and cross-country scooters

	Terrängskotrar – Cross-country scooters											
	Motorcyklar inkl. EU-mopeder – Motorcycles incl. EU-mopeds					Mopedklass I – Mopeds class I						
	In use ¹ In use ¹	Avställda ¹ Not in use ¹	Inregistreringar New registrations	Avregistreringar Deregistrations	I trafik In use	Avställda Not in use	Inregistreringar New registrations	Avregistreringar Deregistrations	I trafik In use	Avställda Not in use		
1994	115 196	97 302	5 174	3 642	146 438	34 420	7 381	1 818	146 438	34 420	7 381	1 818
1995	117 387	97 387	5 745	2 654	146 793	40 862	8 166	1 611	146 793	40 862	8 166	1 611
1996	121 950	98 115	7 352	1 536	150 765	38 226	9 147	2 247	150 765	38 226	9 147	2 247
1997	130 041	99 290	10 806	1 583	149 380	54 086	9 527	1 928	149 380	54 086	9 527	1 928
1998	137 466	102 918	13 106	1 661	148 454	64 904	11 238	1 844	148 454	64 904	11 238	1 844
1999	149 970	104 520	15 765	1 800	150 490	73 643	11 950	1 560	150 490	73 643	11 950	1 560
2000	167 346	105 348	18 521	1 814	142 723	89 897	9 595	1 218	142 723	89 897	9 595	1 218
2001	190 607	107 370	21 098	1 854	145 734	97 043	11 415	1 618	145 734	97 043	11 415	1 618
2002	220 750	110 302	23 112	2 250	151 619	101 027	11 112	1 806	151 619	101 027	11 112	1 806
2003	247 129	118 391	23 730	3 099	148 472	113 862	10 814	1 423	148 472	113 862	10 814	1 423
2004	283 691	129 153	25 566	2 737	155 754	117 945	12 492	1 293	155 754	117 945	12 492	1 293
2005	321 944	140 094	23 126	2 992	169 560	115 631	12 729	1 436	169 560	115 631	12 729	1 436
2004	212 438	166 632	402	155	159 932	104 160	1 852	101	159 932	104 160	1 852	101
januari	212 947	167 395	835	122	169 606	95 927	1 559	146	169 606	95 927	1 559	146
februari	222 494	161 875	2 625	137	174 643	92 031	1 296	156	174 643	92 031	1 296	156
mars	250 364	141 956	5 132	146	158 355	108 946	741	127	158 355	108 946	741	127
april	267 940	131 121	3 761	378	150 154	117 732	684	104	150 154	117 732	684	104
maj	283 691	129 153	6 118	298	148 320	120 044	602	187	148 320	120 044	602	187
juni	288 048	130 432	2 160	222	147 582	121 056	311	42	147 582	121 056	311	42
juli	290 236	133 119	1 553	240	147 114	121 779	314	65	147 114	121 779	314	65
augusti	281 563	145 195	1 317	266	146 807	122 402	357	44	146 807	122 402	357	44
september	265 061	163 492	800	325	146 708	123 052	634	90	146 708	123 052	634	90
oktober	251 960	177 528	487	250	148 858	122 364	1 553	101	148 858	122 364	1 553	101
november	247 566	182 615	376	198	155 754	117 945	2 589	130	155 754	117 945	2 589	130
december	246 437	184 627	462	156	164 557	111 051	2 003	98	164 557	111 051	2 003	98
2005	246 760	185 751	799	131	172 833	103 988	1 349	137	172 833	103 988	1 349	137
januari	256 421	179 583	2 051	137	181 497	96 640	1 454	145	181 497	96 640	1 454	145
februari	287 739	157 110	4 519	211	170 377	108 308	710	169	170 377	108 308	710	169
mars	308 582	145 207	3 808	176	164 730	114 405	584	203	164 730	114 405	584	203
april	321 944	140 094	3 234	229	163 738	115 851	532	85	163 738	115 851	532	85
maj	330 036	138 181	2 424	317	163 434	116 517	411	56	163 434	116 517	411	56
juni	332 324	141 048	2 014	291	163 083	117 150	353	88	163 083	117 150	353	88
juli	324 240	153 385	1 734	311	162 931	117 686	449	89	162 931	117 686	449	89
augusti	303 923	176 239	1 036	350	162 854	118 377	692	104	162 854	118 377	692	104
september	289 885	191 529	598	360	163 586	119 003	1 466	129	163 586	119 003	1 466	129
oktober	283 514	198 630	447	323	169 560	115 631	2 726	133	169 560	115 631	2 726	133
november												
december												

1) Arsuppgifterna avser 30 juni. The data refers to June 30.

Tabell 5
Bestånd av terrängvagnar och husvagnar
 Stock of cross-country vehicles and caravans

	Terrängvagnar ¹ – <i>Cross-country vehicles</i> ¹		Husvagnar – <i>Caravans</i>	
	I trafik <i>In use</i>	Avställda <i>Not in use</i>	I trafik <i>In use</i>	Avställda <i>Not in use</i>
1994	1 854	333	201 999	38 498
1995	2 095	380	201 093	39 846
1996	2 384	426	199 418	43 408
1997	2 663	470	196 230	46 844
1998	2 972	508	195 173	49 659
1999	3 277	542	195 663	51 236
2000	3 665	618	195 991	53 459
2001	4 134	660	196 367	56 024
2002	4 733	746	196 854	58 371
2003	5 164	837	196 228	62 066
2004	5 654	917	197 013	64 595
2005	6 045	1 033	198 824	66 725

1) Terrängmotorfordon med en tjänstevikt på över 400 kg.
Cross-country vehicles with service weight 400 kilos or more.

Tabell 6
Fordon i trafik den 31 december 2005
 Registered vehicles December 31st, 2005

	I trafik den	Förändring från den 31 dec 2004		I trafik per
	31 dec 2005	<i>Changes in number and per cent</i>		1 000
	<i>In use</i>	Antal	Procent	invånare
		<i>Number</i>	<i>Per cent</i>	<i>In use per 1 000 inhabitants</i>
Personbilar	4 156 674	40 366	+1.0%	460
Motorcyklar	283 514	35 948	+14.5%	31
Terrängskotrar	169 560	13 806	+8.9%	19
Lastbilar	461 717	21 714	+4.9%	51
Traktorer	326 913	-191	+0.1%	36
Bussar	13 477	114	+0.8%	1

Tabell 7
Inregistrering av lastbilar fördelat på lätta och tunga lastbilar år 2005
 New registration of lorries divided by light and heavy lorries in year 2005

	Inregistrerade lastbilar - <i>Newly registered lorries</i>		
	Totalvikt =<3,5 ton	Totalvikt > 3,5 ton	Totalt
	<i>Totalweight =< 3,5 tonnes</i>	<i>Totalweight >3,5 tonnes</i>	<i>Total</i>
januari	2 253	428	2 681
februari	2 532	438	2 970
mars	2 991	510	3 501
april	3 816	717	4 533
maj	3 563	675	4 238
juni	3 584	624	4 208
juli	2 161	412	2 573
augusti	2 680	492	3 172
september	3 545	549	4 094
oktober	3 221	486	3 707
november	3 460	624	4 084
december	4 174	702	4 876
Totalt	37 980	6 657	44 637

Tabell 8**Inregistrering av personbilar kvartalsvis under 2004 och 2005 i de nordiska länderna**

New registration of passenger cars quarterly during 2004 and 2005 in the nordic countries

Land <i>Country</i>	Kvartal 1	Kvartal 2	Kvartal 3	Kvartal 4	Totalt
2004					
Danmark	25 750	33 348	28 923	33 062	121 083
Finland	43 038	40 567	31 844	27 193	142 642
Norge	34 141	35 830	35 565	40 007	145 543
Sverige	69 721	91 805	68 815	81 195	311 536
2005					
Danmark	32 250	42 298	36 487 r	36 671	147 706
Finland	42 266	44 020	34 883	26 992	148 161
Norge	31 078	37 151	36 738 r	35 528	140 495
Sverige	68 340	90 347	73 056	80 036	311 779

Källa/Source: Danmarks Statistik, Statistikcentralen i Finland, Statens Vegvesen, Vegdirektoratet i Norge, Statistiska centralbyrån i Sverige.

Tabell 9**Inregistrering av personbilar inom EU, preliminära uppgifter**

New registration of passenger cars within the European Union, preliminary figures

Länder <i>Countries</i>	Inregistreringar 2005 – <i>New registrations 2005</i>				Förändring <i>Changes</i> jan–dec 2005/2004 i %	Invånare i miljoner <i>Inhabitants</i> in millions 2004
	Jan–Mar	Apr–Jun	Jul–Sep	Okt–Dec		
Belgien	147 998	138 399	100 838	92 853	-1,0	10,4
Danmark	31 259	41 726	36 246	36 935	+20,3	5,4
Finland	42 266	44 020	34 883	26 992	+3,9	5,2
Frankrike	526 450	601 497	438 945	500 926	+2,7	60,2
Grekland	77 838	75 611	66 615	49 664	-6,9	11,1
Irland	88 029	49 134	28 084	6 485	+11,4	4,0
Italien	638 745	584 678	502 042	508 709	-1,3	57,6
Luxemburg	13 190	15 477	10 188	9 662	+0,6	0,5
Nederländerna	150 621	123 264	114 307	77 004	-3,8	16,3
Portugal	52 460	62 644	43 184	45 155	+3,0	10,5
Spanien	373 694	436 014	362 621	356 520	+0,8	42,7
Storbritannien	701 506	594 979	675 395	467 837	-5,0	59,8
Sverige	59 556	77 610	62 623	74 512	+3,8	9,0
Tyskland	750 798	945 999	801 774	820 688	+1,6	82,5
Österrike	74 310	96 453	73 410	63 742	-1,1	8,2
Tjeckien	27 844	50 147	18 370	31 015	+1,3	10,2
Estland	4 183	5 517	5 151	4 547	+18,0	1,4
Ungern	41 909	53 880	48 833	56 791	-2,7	10,1
Lettland	2 918	4 339	4 498	4 925	+48,2	2,3
Litauen	2 384	2 638	2 736	2 762	+10,8	3,4
Polen	66 005	63 458	54 824	51 234	-26,0	38,2
Slovakien	11 613	16 345	14 086	14 872	-0,9	5,4
Slovenien	15 936	17 632	13 202	12 554	-4,3	2,0
EU totalt	3 901 512	4 101 461	3 512 855	3 316 384	-0,7	456,4

Källa/Source: ACEA, Association des Constructeurs Européens d'Automobiles.
ACEA är en organisation för biltillverkarna inom EU.

Tabell 10

Inregistrering av personbilar under 2:a halvåret 2005 efter ägarens näringsgrenstillhörighet¹ samt procentuell förändring i förhållande till 2:a halvåret 2004

 New registration of passenger cars during the last six months of 2005 according to economic activity of ownership¹ and percentage change compared with the last six months of 2004

Ägarens näringsgrenstillhörighet enligt SNI 92 Economic activity of the owner SE-SIC 92	Juli	Aug	Sept	Okt	Nov	Dec	Summa
Jordbruk, jakt och skogsbruk <i>Agriculture, hunting and forestry</i>	401 0,5%	340 14,5%	429 11,1%	445 10,1%	521 30,9%	502 26,1%	2 638 15,6%
Fiske – <i>Fishing</i>	2 -33,3%	0 -100,0%	1 -66,7%	3 -50,0%	0 -100,0%	4 0,0%	10 -47,4%
Utvinning av mineral <i>Mining and quarrying</i>	6 0,0%	6 100,0%	8 700,0%	3 -40,0%	4 -60,0%	8 166,7%	35 25,0%
Tillverkning – <i>Manufacturing</i>	714 29,6%	640 -4,2%	892 -13,9%	991 -15,1%	1 151 -1,4%	1 216 31,5%	5 604 1,6%
därav – <i>of which</i>							
Tillverkning av motorfordon, släpfordon och påhängsvagnar (34.100, 34.200, 34.300) <i>Manufacture of motor vehicles, trailers and semi-trailers</i>	290 121,4%	217 -11,4%	318 -19,9%	420 -13,9%	533 -3,6%	518 48,4%	2 296 6,1%
El-, gas-, värme- vattenförsörjning <i>Electricity, gas and water supply</i>	14 -17,6%	38 65,2%	27 -20,6%	15 -59,5%	13 -35,0%	29 -27,5%	136 -20,5%
Byggverksamhet – <i>Construction</i>	305 0,7%	326 8,3%	424 10,4%	361 -9,1%	390 2,6%	447 28,4%	2 253 6,6%
Parti- och detaljhandel <i>Wholesale and retail trade, repair of motorcycles and personal and household goods</i>	5 626 -0,8%	7 645 2,2%	10 241 12,8%	8 429 2,5%	8 360 3,9%	9 905 18,2%	50 206 7,1%
därav – <i>of which</i>							
Bildetaljhandel (50.102, 50.204, 50.301, 50.302) <i>Retail of motorvehicles</i>	4 557 1,4%	6 474 3,4%	8 645 16,2%	6 968 6,1%	6 871 6,9%	8 260 22,5%	41 775 10,1%
Bilreparationsverkstäder (50.201, 50.202, 50.203) <i>Repair of motorvehicles</i>	282 0,0%	326 -11,2%	394 -17,9%	389 -17,2%	399 -1,7%	399 -7,6%	2 189 -10,2%
Hotell- och restaurangverksamhet <i>Hotels and restaurants</i>	63 -17,1%	68 -15,0%	99 0,0%	91 4,6%	97 -1,0%	90 23,3%	508 -1,0%
Transport, magasinering och kommunikation <i>Transport, storage and communi- cation</i>	269 -22,3%	421 18,3%	375 -25,1%	384 -21,3%	443 -8,3%	559 24,2%	2 451 -6,6%
Finansiell verksamhet <i>Financial intermediation</i>	53 -31,2%	89 14,1%	113 -27,6%	131 37,9%	118 -7,1%	118 12,4%	622 -2,5%

Tabell 10 (forts.)

Inregistrering av personbilar under 2:a halvåret 2005 efter ägarens näringsgrenstillhörighet¹ samt procentuell förändring i förhållande till 2:a halvåret 2004

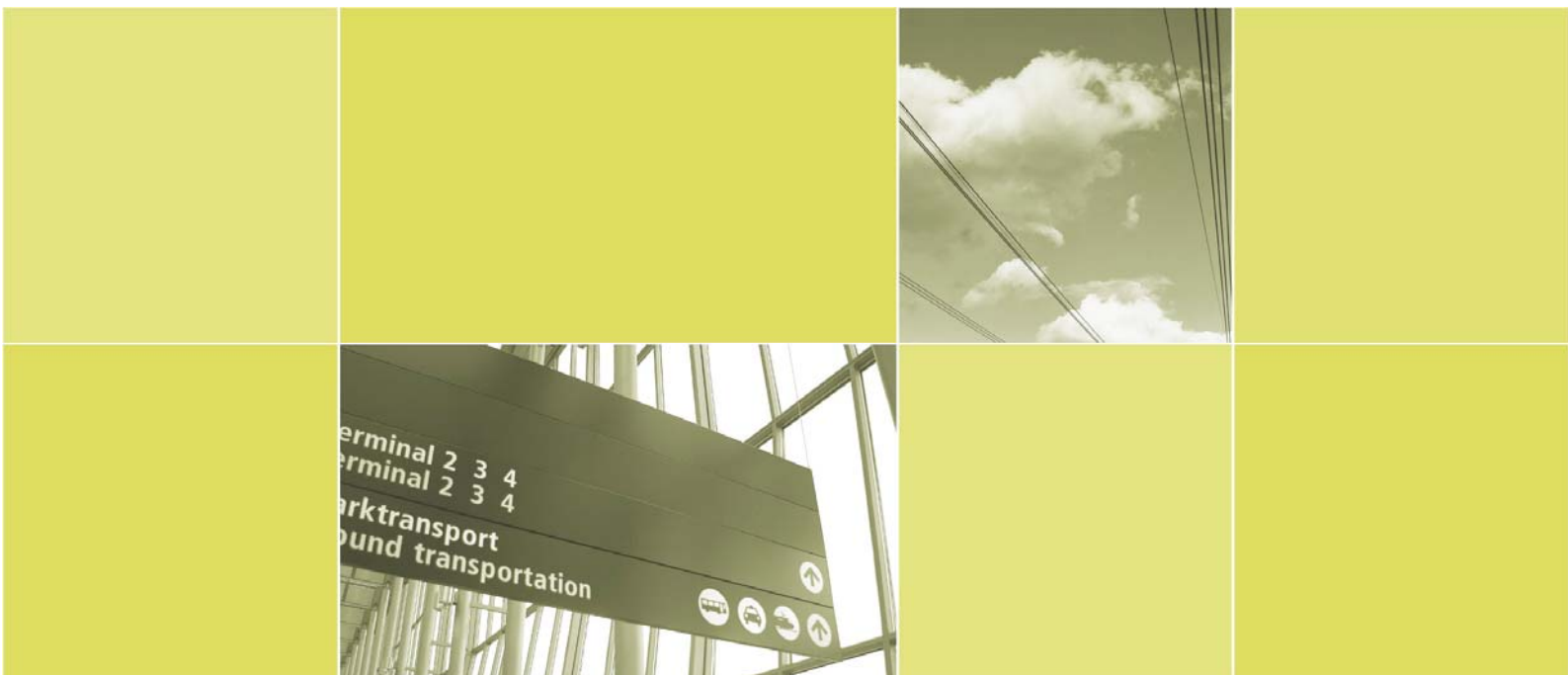
 New registration of passenger cars during the last six months of 2005 according to economic activity of ownership¹ and percentage change compared with the last six months of 2004

Ägarens näringsgrenstillhörighet enligt SNI 92 Economic activity of the owner SE-SIC 92	Juli	Aug	Sept	Okt	Nov	Dec	Summa
Fastighets- och uthyrningsverksamhet, företagstjänster <i>Real estate, renting and business activities</i>	1 328 -11,3%	1 964 16,1%	2 646 8,8%	2 377 -11,9%	2 283 -9,9%	2 512 -17,7%	13 110 -5,7%
Offentlig förvaltning och försvar <i>Public administration and defence; compulsory social security</i>	40 73,9%	49 28,9%	89 9,9%	72 67,4%	59 34,1%	54 10,2%	363 30,6%
Utbildning – <i>Education</i>	85 -9,6%	150 32,7%	171 40,2%	131 -6,4%	184 1,1%	164 -13,7%	885 5,2%
Hälso- och sjukvård, sociala tjänster <i>Health and social work</i>	264 -0,4%	443 6,7%	431 13,4%	456 22,9%	475 -0,6%	466 11,0%	2 535 8,8%
Andra samhällliga och personliga tjänster <i>Other community, social and personal service activities</i>	146 -2,7%	170 20,6%	212 10,4%	193 -7,7%	207 7,8%	203 8,0%	1 131 5,5%
Förvärvsarbete i hushåll <i>Private households with employed persons</i>	0 0,0%	0 0,0%	0 0,0%	0 0,0%	0 0,0%	0 0,0%	0 0,0%
Verksamhet vid internationella organisationer, utländska ambassader o.d. <i>Extra-territorial organizations and bodies</i>	0 0,0%	0 0,0%	0 0,0%	0 0,0%	0 0,0%	0 0,0%	0 0,0%
Okänd näringsgren <i>Unknown economic activity</i>	595 85,9%	680 99,4%	1 117 111,2%	1 019 129,0%	925 -10,2%	1 069 -58,4%	5 405 3,2%
Summa inregistrerade personbilar ägda av stat, kommuner, näringsliv) (inkl personliga företag) <i>Municipalities, private corporations (incl. persons, proprietors of non-financial enterprises)</i>	9 911 1,2%	13 029 8,4%	17 275 12,0%	15 101 1,9%	15 230 0,3%	17 346 0,9%	87 892 4,1%
Inregistrerade personbilar ägda av hushåll <i>Registered passenger cars owned by households</i>	10 542 -4,9%	10 518 10,2%	11 781 7,7%	11 603 -0,3%	11 646 1,1%	9 110 -16,0%	65 200 -0,6%
Totala antalet inregistrerade personbilar <i>Total registered passenger cars</i>	20 453 -2,1%	23 547 9,2%	29 056 10,2%	26 704 0,9%	26 876 0,6%	26 456 -5,6%	153 092 2,1%

1) SNI 92 Svensk standard för näringsgrensindelning (SNI) 1992 års standard (meddelanden i samordningsfrågor 1992:4 SNI 92 Standard för svensk näringsgrensindelning 1992).
SE-SIC 92 The Swedish National Standard Industrial Classification of the owner (SNI) from 1992 (Reports on Statistical Co-ordination 1992:5, SE-SIC, Swedish Standard Industrial Classifications 1992).

SIKA är en myndighet som arbetar inom transport- och kommunikationsområdet. Våra huvudsakliga uppgifter är att göra analyser, nulägesbeskrivningar och andra utredningar åt regeringen, att utveckla prognos- och planeringsmetoder och att ansvara för den officiella statistiken.

Utredningarna publiceras i serierna *SIKA Rapport* och *SIKA PM*. Statistiken publiceras i serien *SIKA Statistik*, i tidskriften *SIKA Kommunikationer* samt i årsboken *Transporter och kommunikationer*. Samtliga publikationer finns tillgängliga på SIKA:s webbplats www.sika-institute.se.



Statens institut för
kommunikationsanalys
Box 17213, 104 62 Stockholm
Besöksadress: Maria Skolgata 83
Telefon 08-506 206 00
Fax 08-506 206 10
e-post sika@sika-institute.se
Internet: www.sika-institute.se

