

Lastbilstrafik 2009 kvartal 1



Swedish national and international road goods
transport, quarter 1 2009

Lastbilstrafik 2009 kvartal 1

Swedish national and international road goods
transport, quarter 1 2009

SIKA Statistik är SIKAs publikationsserie för års- och kvartalsstatistik. Statistiken omfattar huvudområdena: Vägtrafik, Bantrafik, Sjöfart, Luftfart, Postverksamhet, Televerksamhet, Kommunikationsvanor samt Kollektivtrafik och samhällsbetalda resor. De senast publicerade rapporterna i serien *SIKA Statistik* är:

- 2009:1 Sjötrafik 2008, kvartal 3
- 2009:2 Person- och godstransporter på järnväg, 3 kv 2008
- 2009:3 Lastbilstrafik 2008, kvartal 3
- 2009:4 Person- och godstrafik på järnväg, 4 kv 2008
- 2009:5 Sjötrafik 2008, kvartal 4
- 2009:6 Transportbranschen – hur står det till? 1997-2007
- 2009:7 Sjötrafik 2008, helår
- 2009:8 Lastbilstrafik 2008, kvartal 4
- 2009:9 Luftfart 2008
- 2009:10 Svenska och utländska fartyg i svensk regi 2008
- 2009:11 Person- och godstransporter på järnväg, 1 kv 2009
- 2009:12 Lastbilstrafik 2008, helår
- 2009:13 Lätta och tunga lastbilar 2008
- 2009:14 Postverksamhet 2008
- 2009:15 Bantrafikskador 2007
- 2009:16 Färdtjänst och riksfärdtjänst 2008
- 2009:17 Sjötrafik 2009, kvartal 1
- 2009:18 Lokal och regional kollektivtrafik 2008

Ansvarig utgivare: Saman Rashid
ISSN 1404-854X
ISSN 1653-1825

För information kontakta:

Statistikansvarig myndighet: Statens institut för kommunikationsanalys, SIKAs
Kontaktperson: Sara Berntsson
Telefon: 063-14 00 00, fax: 063-14 00 10
E-post: sika@sika-institute.se
Webbadress: www.sika-institute.se
Producent: Statisticon
Utgivningsdatum: 2009-09-07
En pdf-version av rapporten går att hämta på www.sika-institute.se

LASTBILSTRAFIK 2009 kvartal 1

Publicering av den svenska kvartalsstatistiken som framställs enligt förordning EG 1172/98

Publiceringsdatum: 2009-09-07
Reviderad 20150116: Tabell 2, storstadsområdena.

Kontaktpersoner

SIKA

Sara Berntsson tel. 063 - 14 00 35
E-post: sara.berntsson@sika-institute.se

Abboud Ado tel. 063 - 14 00 34
E-post: abboud.ado@sika-institute.se

Kvartalsuppgifter publiceras under september för första kvartalet
under november för andra kvartalet
under januari för tredje kvartalet
under mars nästkommande år för fjärde kvartalet

Samtliga fyra kvartal summeras till årsstatistik. Årsstatistiken fastställs under juni nästkommande år.

Exakt datum för publicering återfinns i publiceringsplanen på SIKAS hemsida www.sika-institute.se/statistik

Lastbilstrafik 2009 kvartal 1 - Sammanfattning

Föreliggande rapport *Lastbilstrafik – inrikes och utrikes trafik med svenska lastbilar (Kvartal 1 år 2009)* syftar till att visa såväl inrikes som utrikes trafik med svenskregistrerade lastbilar. Rapporten redovisar antal transporter, trafikarbete, lastad och lossad godsmängd samt transportarbete.

Vid jämförelse mellan kvartal 1 år 2008 och kvartal 1 år 2009 har transportarbetet minskat med 20 procent, vilket är en statistiskt säkerställd skillnad. Därutöver har även antalet transporter, lastad godsmängd och trafikarbetet minskat med 14-15 procent. Viktigt att notera att dessa minskningar inte är statistiskt säkerställda men de kan vara tecken på att den vikande konjunkturen har medfört att efterfrågan på lastbilstransporter minskat.

Transportverksamheten utgörs till övervägande del av **inrikes trafik**, 93 procent av transportarbetet genomfördes inom Sverige under första kvartalet år 2009. Den inrikes lastbilstrafiken utfördes i sin tur till stor del av yrkesmässig trafik. Detta kvartal utfördes 7,6 av 8 miljarder tonkilometer inrikes transportarbete av yrkesmässig trafik.

Intressant att påpeka är att andelen inrikes trafikarbete av det totala trafikarbetet ökade under det första kvartalet år 2009 jämfört med motsvarande kvartal 2008. Från januari till mars år 2008 utgjorde inrikes trafikarbetet 88 procent av det totala trafikarbetet medan motsvarande gäller för 92 procent under första kvartalet i år.

Inrikes transporter, såväl lastat som lossat gods, sker till 70 procent inom det egna länet. Cirka en fjärdedel av det inrikes transporterade godset har lastats och lossats i storstadsområdena, dvs. Stockholms län, Stor-Malmö och Stor-Göteborg. Dessa värden ligger i nivå med de värden som rapporterades motsvarande kvartal 2008.

Under första kvartalet år 2009 genomfördes drygt 8 miljoner transporter och 78 miljoner ton gods transporterades med svenskregistrerade lastbilar. Trafikarbetet uppgick till närmare 636 miljoner kilometer och 8,7 miljarder tonkilometer transportarbete utfördes.

Utrikestrafiken utgör en liten del av de svenskregistrerade lastbilarnas transportverksamhet. Transportarbetet uppgick till drygt 600 miljoner tonkilometer, vilket är 7 procent av det totala transportarbetet med svenskregistrerade lastbilar under första kvartalet år 2009. På motsvarande sätt utgör den utrikes transporterade godsmängden endast en procent av den totala godsmängden under kvartalet. Drygt hälften, 55 procent, av godsmängden transporterades från Sverige medan 30 procent transporterades till Sverige. Resterande 15 procent av godsmängden transporterades i cabotage eller tredjelandstrafik.

Det är viktigt att betänka att de värden för utrikes transporter som redovisas på kvartalsnivå är osäkra, vilket också redovisas i tabellerna med konfidensintervall för varje värde. Förändringsskattningarna mellan kvartalen blir då också osäkra. Det innebär att stor försiktighet ska tillämpas vid jämförelse mellan kvartalen och när slutsatser dras om förändringar i de utrikes transporterna.

Fakta om statistiken

Statistikens innehåll och tillförlitlighet

Föreliggande rapport *Lastbilstrafik – inrikes och utrikes trafik med svenska lastbilar (Kvartal 1 år 2009)* syftar till att visa såväl inrikes som utrikes trafik med svenskregistrerade lastbilar gällande antal transporter, körda kilometer, lastad godsmängd och transportarbete. Rapporten omfattar kvartalsvärden samt värden för rullande fyra kvartal.

Undersökningspopulationen består av objektet "lastbil" och avser endast transporter som utförs av svenskregistrerade last-/dragbilar med en maximilastvikt på 3,5 ton eller mer. Urvalet består av cirka 3 000 fordon per kvartal. Urvalet begränsas till att fordonet ska vara i trafik, årsmodellen ska vara yngre än 30 år samt att bilens ägare skall finnas med i Statistiska centralbyråns (SCB) Företagsregister. Underlag till urvalet är Transportstyrelsens Yrkestrafikregister, Transportstyrelsens Fordonsregister samt körsträckedata från SCB:s körsträckedatabas.

För varje utvald lastbil ska uppgifter lämnas avseende en specifik mätvecka. Uppgiftslämnare är lastbilsägaren vid den aktuella tidpunkten. Frågeformuläret innehåller allmänna avsnitt där till exempel antalet körda kilometer samt uppgifter om släp och eventuella transporter på färja eller järnväg ska anges. En sändningsjournal innehållande bland annat lastningsort, lossningsort, körda kilometer, sändningens vikt och varuslag ska sedan föras avseende den aktuella mätveckan. Uppgiftsinsamling sker huvudsakligen via postenkäter och med två skriftliga påminnelser.

Statistikens totala tillförlitlighet är bra. Det vägda bortfallet är 37,7 procent avseende första kvartalet år 2009. Det vägda bortfallet är ett mått där hänsyn tas till varierande urvalssannolikheter mellan strata. Det ovägda bortfallet är 37,0 procent avseende första kvartalet. De relativa osäkerhetsmarginalerna (95%) redovisas för samtliga resultat i kvartalsstatistiken. Skattningsförfarandet, så kallad rak uppräknings inom strata, justerar för bortfallet. Här antas att bortfallet "ser ut" som de svarande objekten.

Osäkerhetskällor för undersökningen är främst täckning och att undersökningen är baserad på urval. Se kvalitetsdeklarationen för vidare beskrivning av osäkerhetskällorna.

Bortfallet har två effekter på undersökningen: 1) I och med att antalet undersökta lastbilstransporter blir färre än avsett så blir den statistiska osäkerheten i resultatet större. Effekten kan utläsas i form av bredare konfidensintervall. 2) En känd företeelse är att den grupp som inte svarar i en undersökning ofta har ett annat beteende än den grupp som svarar. I denna undersökning kan det innebära att skattningar av till exempel totalt antal körda kilometer blir för höga eller för låga.

I vilken riktning bortfallet påverkar undersökningen och hur mycket går inte att avgöra utan att göra en bortfallsanalys. Någon sådan har inte gjorts för denna undersökning. Storleken på bortfallet är den indikation som finns på hur stor denna effekt kan vara. I den stratumvisa redovisningen framgår det att utrikestransporterna har en något högre bortfallsandel. Det innebär att för dessa skattningar är osäkerheten större. I de fall konfidensintervallen innefattar negativa värden ska dessa inte tolkas bokstavligt eftersom vikter och sträckor är positiva storheter. De breda konfidensintervallen indikerar framförallt att skattningen är mycket osäker.

Jämförbarhet och sammanvändbarhet

Mellan 1972 och 1999 har statistik tagits fram över svenska lastbilars transporter inom landet. Enligt den statistikharmonisering som påbjöds i och med EES-avtalet har Sverige sedan 1995 redovisat statistik över svenska lastbilars totala transportverksamhet, inklusive transporter i utlandet. Sedan första kvartalet år 2000 utförs undersökningen enligt EU-förordningen för statistikredovisning av vägtransporter (EG 1172/98).

Vissa förändringar mellan definitioner i de tidigare undersökningarna, till och med 1999, och föreliggande undersökning kan noteras. I den tidigare undersökningen om inrikes trafik används begreppet "körning" medan det i undersökningen om utrikestrafiken insamlades statistik per "utlandsresa." I föreliggande undersökning är "sändning" det centrala begreppet. I nuvarande undersökning ska alla transporter med svenskregistrerade lastbilar uppges varför även cabotage (inrikestrafik i annat land än Sverige) och tredjelandstrafik omfattas av undersökningen. I den tidigare utrikesundersökningen skulle resan starta i Sverige för att ingå i undersökningen. Från och med år 2003 infördes en något förändrad urvalsmetod, främst i syfte att förbättra precisionen i utrikestrafiken. Den förändrade metoden kan medföra att tidsserierna inte kan jämföras fullt ut.

Administrativa uppgifter

Statens institut för kommunikationsanalys (SIKA) är statistikansvarig myndighet för den officiella statistiken inom transport- och kommunikationssektorn. På uppdrag av SIKA produceras statistiken av Statisticon AB.

Undersökningen utförs i enlighet med EU-förordning för statistikredovisning av vägtransporter (EG 1172/98). I enlighet med förordningen kommer avidentifierade uppgifter att överföras till EU:s statistiska databaser. Uppgifterna som lämnas till EU är sekretesskyddade enligt Euratom 1588/90.

Skyldighet att lämna uppgifter till undersökningen föreligger enligt lagen om den officiella statistiken (SFS 2001:99), förordningen om den officiella statistiken (SFS 2001:100) och SIKA:s föreskrift (SIKAFS 2008:1). Uppgifter som lämnas till SIKA hanteras enligt Offentlighets och sekretesslagen 24 kap §8 (SFS 2009:400).

Tillgänglighet och förståelighet

Statistiken publiceras i serien SIKA Statistik, per kvartal och år. Rapporten finns tillgänglig i pdf- och Excel-format på SIKA:s webbplats www.sika-institute.se. De uppgifter som Eurostat efterfrågar presenteras i Eurostats publikationer: *Panorama of Transport*, *EU Transport in figures*, *Statistics in Focus* och *New Cronos* (Eurostats databas).

Den statistiska kvartalsrapporten består av en textdel omfattande en sammanfattning, fakta om statistiken och en resultatdel omfattande tabeller och diagram. Undersökningen är dokumenterad i föreliggande text, i kvalitetsdeklarationen Beskrivning av statistiken för undersökningen som finns på SIKA:s hemsida samt i SCB:s rapport R&D Report 2003:1.

Frågor rörande lastbilstrafikundersökningen kan ställas till Sara Berntsson (063-14 00 35, sara.berntsson@sika-institute.se) och Abboud Ado (063-14 00 34, abboud.ado@sika-institute.se) på SIKA. Frågor rörande genomförandet av undersökningen kan ställas till Mats Nyfjäll (08-402 29 06, mats.nyfjall@statisticon.se) på Statisticon AB.

Definitioner

Förklaringar och definitioner

Med **inrikes trafik** avses den trafik som svenskregistrerade lastbilar presterar med gods som både lastats och lossats inom landet.

Med **utrikes trafik** avses den trafik som svenskregistrerade lastbilar presterar med utrikes destinerat gods eller gods som lastas utrikes med svensk destination samt cabotage och tredjelandstrafik.

Med **cabotage** avses inrikestrafik i ett annat land än Sverige.

Med **tredjelandstrafik** avses trafik mellan två andra länder än Sverige.

Samtliga lastbilar i undersökningen ska ha en **maximilastvikt på 3,5 ton eller mer**.

Totalvikt är summan av fordonets tjänstevikt och den beräknade vikten av det största antal personer utom föraren och den största mängden gods som fordonet är inrättat för.

Tjänstevikt för lastbilar är den sammanlagda vikten av fordonet i normalt, fullt driftfärdigt skick vid användning av tyngsta till fordonet hörande karosseri, verktyg och reservhjul som hör till fordonet, bränsle, smörjolja, vatten samt föraren.

Maximilastvikt beräknas som skillnaden mellan fordonets totalvikt och tjänstevikt.

Lastbil enligt Bilregistret är ett fordon som ej är att anse som en personbil eller buss.

Trafikarbetet redovisas som antal körda kilometer.

Transportarbetet redovisas i tonkilometer. Tonkilometer beräknas som produkten av pålast i ton och körda kilometer per körning.

Yrkesmässig trafik avser transporter åt andra mot betalning tex. godstrafik.

Firmabilstrafik avser transporter för företagets egen räkning, exempelvis grossister och återförsäljare som distribuerar egna varor till sina kunder

Summeringar stämmer inte alltid exakt med summeraden. Detta beror på avrundningar i delposterna.

Teckenförklaring

- .. Uppgifter ej tillgängliga
- . Uppgifter kan ej förekomma
- Intet finns att redovisa
- 0 Mindre än 0,5 av enheten
- k Korrigerade uppgifter

Storstadsområden

Stor-Stockholm = Stockholms län

Stor-Göteborg

| Län | Kommun | Län | Kommun |
|-----|-------------|-----|----------------|
| 14 | 40 Ale | 14 | 62 Lilla Edet |
| 14 | 89 Alingsås | 14 | 81 Mölndal |
| 14 | 80 Göteborg | 14 | 02 Partille |
| 14 | 01 Härryda | 14 | 15 Stenungsund |
| 13 | 84 Kungälv | 14 | 19 Tjörn |
| 14 | 82 Kungälv | 14 | 07 Öckerö |
| 14 | 41 Lerum | | |

Stor-Malmö

| Län | Kommu | Län | Kommun |
|-----|-------------|-----|------------------|
| 12 | 31 Burlöv | 12 | 80 Malmö |
| 12 | 85 Eslöv | 12 | 64 Skurup |
| 12 | 67 Höör | 12 | 30 Staffanstorps |
| 12 | 61 Kävlinge | 12 | 63 Svedala |
| 12 | 62 Lomma | 12 | 87 Trelleborg |
| 12 | 81 Lund | 12 | 33 Vellinge |

Tabell 1. Svenska lastbilars godstransporter, första kvartalet 2009.

| | Kvartal 1 2009 | 95 % konfidens- intervall | Kvartal 1 2008 | 95 % konfidens- intervall |
|--|-------------------|------------------------------|-------------------|------------------------------|
| Antal lastbilar, totalt | 59 309 | | 59 917 | |
| därav | | | | |
| Yrkesmässig trafik | 43 520 | | 43 906 | |
| Firmabilstrafik | 15 789 | | 16 012 | |
| Antal transporter i 1 000-tal | 8 191 ± | 1 176 | 9 525 ± | 874 |
| Inrikes trafik | 8 087 ± | 1 176 | 9 372 ± | 875 |
| därav | | | | |
| Yrkesmässig trafik med last | 4 046 ± | 533 | 4 912 ± | 440 |
| Yrkesmässig trafik utan last | 2 501 ± | 352 | 3 082 ± | 386 |
| Firmabilstrafik med last | 901 ± | 460 | 833 ± | 253 |
| Firmabilstrafik utan last | 640 ± | 444 | 545 ± | 240 |
| Utrikes trafik | 103 ± | 28 | 153 ± | 29 |
| därav | | | | |
| Med last | 71 ± | 20 | 101 ± | 18 |
| Utan last | 32 ± | 10 | 52 ± | 12 |
| Körda kilometer i 1 000-tal km | 635 817 ± | 68 587 | 736 844 ± | 37 859 |
| Inrikes trafik | 584 483 ± | 68 203 | 649 778 ± | 37 153 |
| därav | | | | |
| Yrkesmässig trafik med last | 394 958 ± | 64 117 | 452 382 ± | 29 017 |
| Yrkesmässig trafik utan last | 127 114 ± | 12 982 | 131 880 ± | 14 320 |
| Firmabilstrafik med last | 46 476 ± | 10 705 | 50 482 ± | 9 034 |
| Firmabilstrafik utan last | 15 935 ± | 5 259 | 15 034 ± | 4 102 |
| Utrikes trafik | 51 334 ± | 10 997 | 87 066 ± | 17 333 |
| därav | | | | |
| Med last | 44 447 ± | 9 299 | 73 243 ± | |
| Utan last | 6 887 ± | 2 978 | 13 823 ± | 5 120 |
| Lastad godsmängd i 1 000-tal ton | 78 039 ± | 12 434 | 91 905 ± | 8 479 |
| Inrikes trafik | 77 069 ± | 12 430 | 90 328 ± | 8 486 |
| därav | | | | |
| Yrkesmässig trafik | 67 630 ± | 9 028 | 80 784 ± | 6 903 |
| Firmabilstrafik | 9 439 ± | 8 746 | 9 544 ± | 5 298 |
| Utrikes trafik | 970 ± | 259 | 1 577 ± | 315 |
| därav | | | | |
| Från Sverige till utlandet | 538 ± | 202 | 814 ± | 208 |
| Från utlandet till Sverige | 295 ± | 89 | 520 ± | 167 |
| Cabotage | 36 ± | 21 | 123 ± | 50 |
| Tredjelandsstrafik | 101 ± | 48 | 119 ± | 44 |
| Transportarbete i miljoner ton-km | 8 659 ± | 1 203 | 10 760 ± | 657 |
| Inrikes trafik | 8 023 ± | 1 198 | 9 678 ± | 654 |
| därav | | | | |
| Yrkesmässig trafik | 7 569 ± | 1 193 | 9 178 ± | 652 |
| Firmabilstrafik | 454 ± | 183 | 500 ± | 137 |
| Utrikes trafik | 636 ± | 149 | 1 082 ± | 197 |
| därav | | | | |
| Från Sverige till utlandet | 284 ± | 94 | 480 ± | 108 |
| Från utlandet till Sverige | 202 ± | 63 | 389 ± | 106 |
| Cabotage | 19 ± | 12 | 60 ± | 24 |
| Tredjelandsstrafik | 131 ± | 66 | 154 ± | 56 |
| Farligt gods, i 1 000-tal ton | 2 800 ± | 1 139 | 2 995 ± | 1 295 |
| Farligt gods, i miljoner tonkm | 342 ± | 120 | 388 ± | 138 |

Tabell 2. Inrikes godstransporter med svenska lastbilar. Lastade och lossade godsmängder efter län samt efter destination respektive ursprung, första kvartalet 2009.

| Län | Lastad godsmängd, 1 000-tal ton | | | | Lossad godsmängd, 1 000-tal ton | | | |
|----------------------------------|---------------------------------|------------------------------|----------------------------|---------------------------|---------------------------------|------------------------------|----------------------------|---------------------------|
| | Totalt | 95 % konfi- densintervall | Därav med destination (%) | | Totalt | 95 % konfi- densintervall | Därav med ursprung (%) | |
| | | | Inom egna länet/området | Till andra län/områden | | | Inom egna länet/området | Till andra län/områden |
| Totalt | 77 069 ± | 12 430 | 70 | 30 | 77 069 ± | 12 430 | 70 | 30 |
| Stockholm | 8 360 ± | 3 539 | 69 | 31 | 7 786 ± | 2 481 | 74 | 26 |
| Uppsala | 994 ± | 533 | 42 | 58 | 1 213 ± | 583 | 34 | 66 |
| Södermanland | 1 105 ± | 666 | 48 | 52 | 1 093 ± | 603 | 49 | 51 |
| Östergötland | 2 298 ± | 913 | 57 | 43 | 2 702 ± | 1 002 | 49 | 51 |
| Jönköping | 3 822 ± | 1 376 | 40 | 60 | 4 189 ± | 2 727 | 37 | 63 |
| Kronoberg | 4 862 ± | 4 638 | 78 | 22 | 4 818 ± | 4 591 | 79 | 21 |
| Kalmar | 3 216 ± | 2 051 | 72 | 28 | 3 490 ± | 1 889 | 66 | 34 |
| Gotland | 185 ± | 146 | 86 | 14 | 174 ± | 148 | 92 | 8 |
| Blekinge | 876 ± | 646 | 34 | 66 | 726 ± | 524 | 42 | 58 |
| Skåne | 7 398 ± | 3 048 | 78 | 22 | 7 254 ± | 3 061 | 79 | 21 |
| Därav Stor-Malmö ¹ | 4 052 ± | 2 368 | 69 | 31 | 4 300 ± | 2 389 | 65 | 35 |
| Halland | 2 308 ± | 1 928 | 67 | 33 | 2 733 ± | 1 935 | 57 | 43 |
| Västra Götaland | 12 425 ± | 3 305 | 82 | 18 | 12 348 ± | 3 436 | 83 | 17 |
| Därav Stor-Göteborg ¹ | 7 136 ± | 2 550 | 76 | 24 | 6 684 ± | 2 508 | 80 | 20 |
| Värmland | 2 122 ± | 1 189 | 67 | 33 | 1 784 ± | 982 | 79 | 21 |
| Örebro | 2 351 ± | 1 411 | 66 | 34 | 2 292 ± | 1 393 | 67 | 33 |
| Västmanland | 1 082 ± | 480 | 33 | 67 | 968 ± | 472 | 37 | 63 |
| Dalarna | 1 263 ± | 624 | 43 | 57 | 1 224 ± | 581 | 45 | 55 |
| Gävleborg | 4 028 ± | 2 772 | 72 | 28 | 3 822 ± | 2 685 | 75 | 25 |
| Västernorrland | 8 369 ± | 8 662 | 92 | 8 | 8 859 ± | 8 664 | 87 | 13 |
| Jämtland | 2 371 ± | 1 328 | 82 | 18 | 2 164 ± | 1 315 | 90 | 10 |
| Västerbotten | 4 517 ± | 1 868 | 75 | 25 | 3 887 ± | 1 727 | 87 | 13 |
| Norrbotten | 3 116 ± | 2 391 | 91 | 9 | 3 539 ± | 2 424 | 80 | 20 |

¹ Se Definitioner

Transporternas utveckling - lastbilstrafik

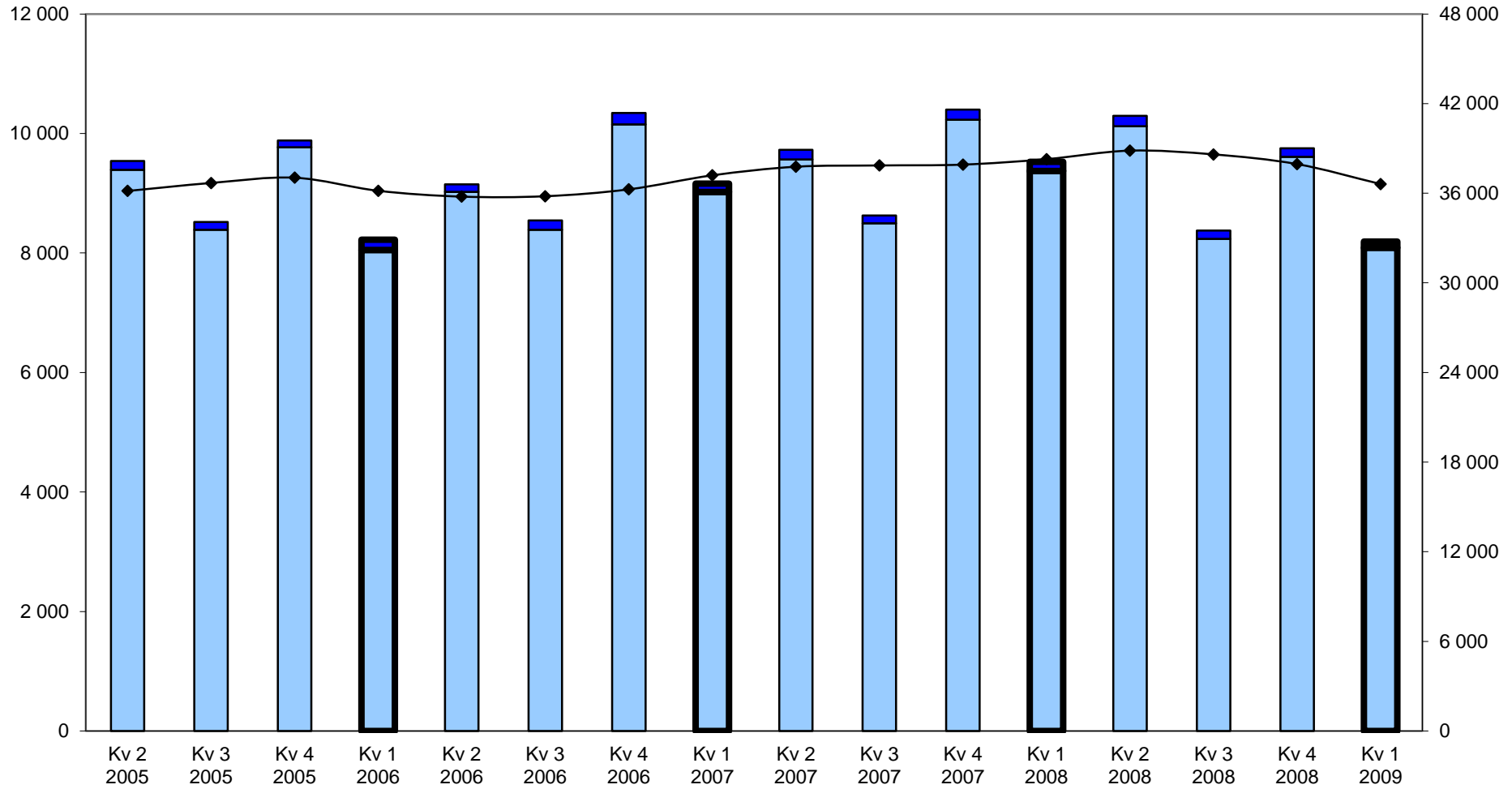
| Lastbilstrafik 2009 | | | | | |
|--------------------------------------|-----------|-----------|-----------|-----------|-----------|
| Antal transporter i 1000-tal | | | | | |
| | Kvartal 1 | Kvartal 2 | Kvartal 3 | Kvartal 4 | Totalt |
| 2005 | 9 096 | 9 541 | 8 518 | 9 882 | 37 037 |
| 2006 | 8 222 | 9 150 | 8 544 | 10 343 | 36 259 |
| 2007 | 9 160 | 9 726 | 8 629 | 10 400 | 37 915 |
| 2008 | 9 525 | 10 297 | 8 377 | 9 750 | 37 949 |
| 2009 | 8 191 | | | | |
| Körda kilometer i 1000-tal km | | | | | |
| | Kvartal 1 | Kvartal 2 | Kvartal 3 | Kvartal 4 | Totalt |
| 2005 | 675 551 | 709 026 | 623 420 | 675 392 | 2 683 389 |
| 2006 | 660 566 | 671 963 | 613 060 | 758 640 | 2 704 229 |
| 2007 | 699 217 | 745 023 | 660 565 | 722 546 | 2 827 351 |
| 2008 | 736 844 | 788 157 | 658 489 | 746 331 | 2 929 821 |
| 2009 | 635 817 | | | | |

| Lastbilstrafik 2009 | | | | | |
|---|-----------|-----------|-----------|-----------|---------|
| Lastad godsmängd i 1000-tal ton | | | | | |
| | Kvartal 1 | Kvartal 2 | Kvartal 3 | Kvartal 4 | Totalt |
| 2005 | 81 499 | 94 313 | 81 483 | 97 651 | 354 946 |
| 2006 | 78 986 | 86 693 | 79 003 | 97 580 | 342 262 |
| 2007 | 84 071 | 90 758 | 83 910 | 101 383 | 360 122 |
| 2008 | 91 905 | 102 270 | 75 682 | 97 452 | 367 309 |
| 2009 | 78 039 | | | | |
| Transportarbete i miljoner tonkm | | | | | |
| | Kvartal 1 | Kvartal 2 | Kvartal 3 | Kvartal 4 | Totalt |
| 2005 | 9 928 | 10 082 | 8 557 | 9 989 | 38 556 |
| 2006 | 10 463 | 9 510 | 8 879 | 11 047 | 39 899 |
| 2007 | 10 303 | 10 623 | 9 205 | 10 394 | 40 525 |
| 2008 | 10 760 | 11 300 | 9 276 | 11 031 | 42 367 |
| 2009 | 8 659 | | | | |

Antal transporter (1 000-tal) under fyra år.

Antal transporter
(1 000-tal)

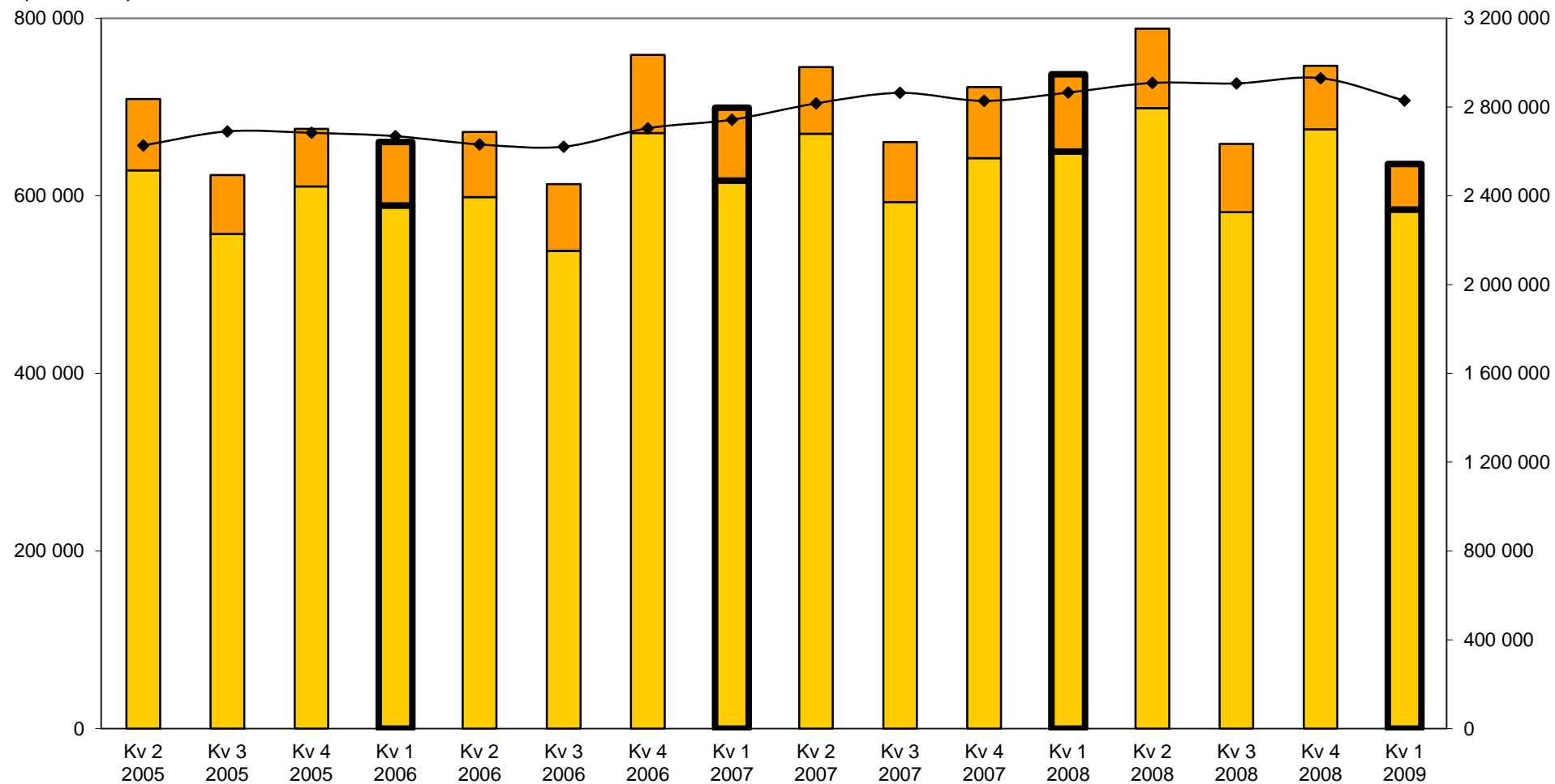
Rullande fyra kvartal
(1 000-tal)



Körda kilometer (1 000-tal km) under fyra år.

Körda kilometer
(1 000-tal km)

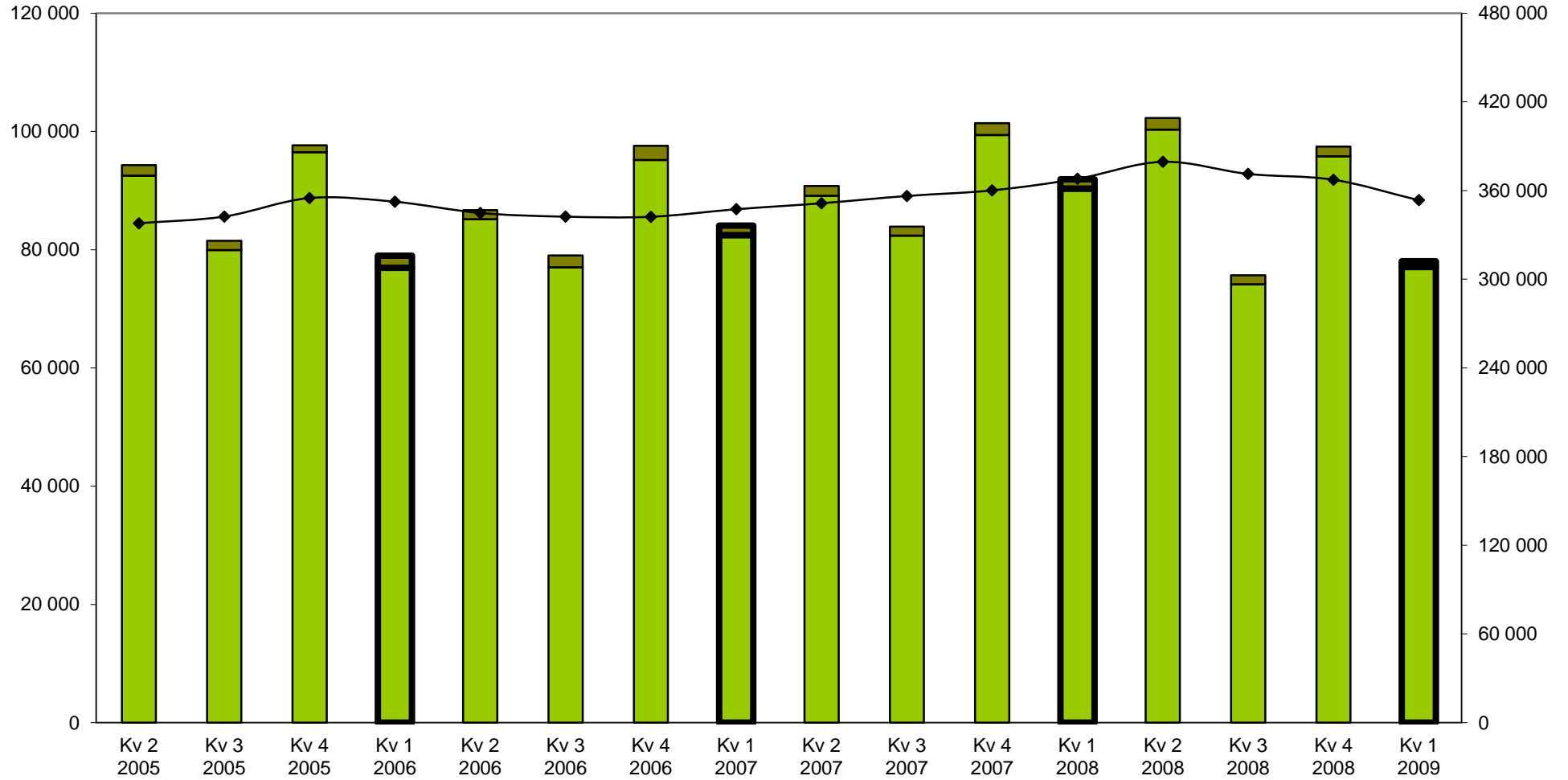
Rullande fyra kvartal
(1 000-tal km)



Lastad godsmängd (1 000-tals ton) under fyra år.

Lastad godsmängd
(1 000-tal ton)

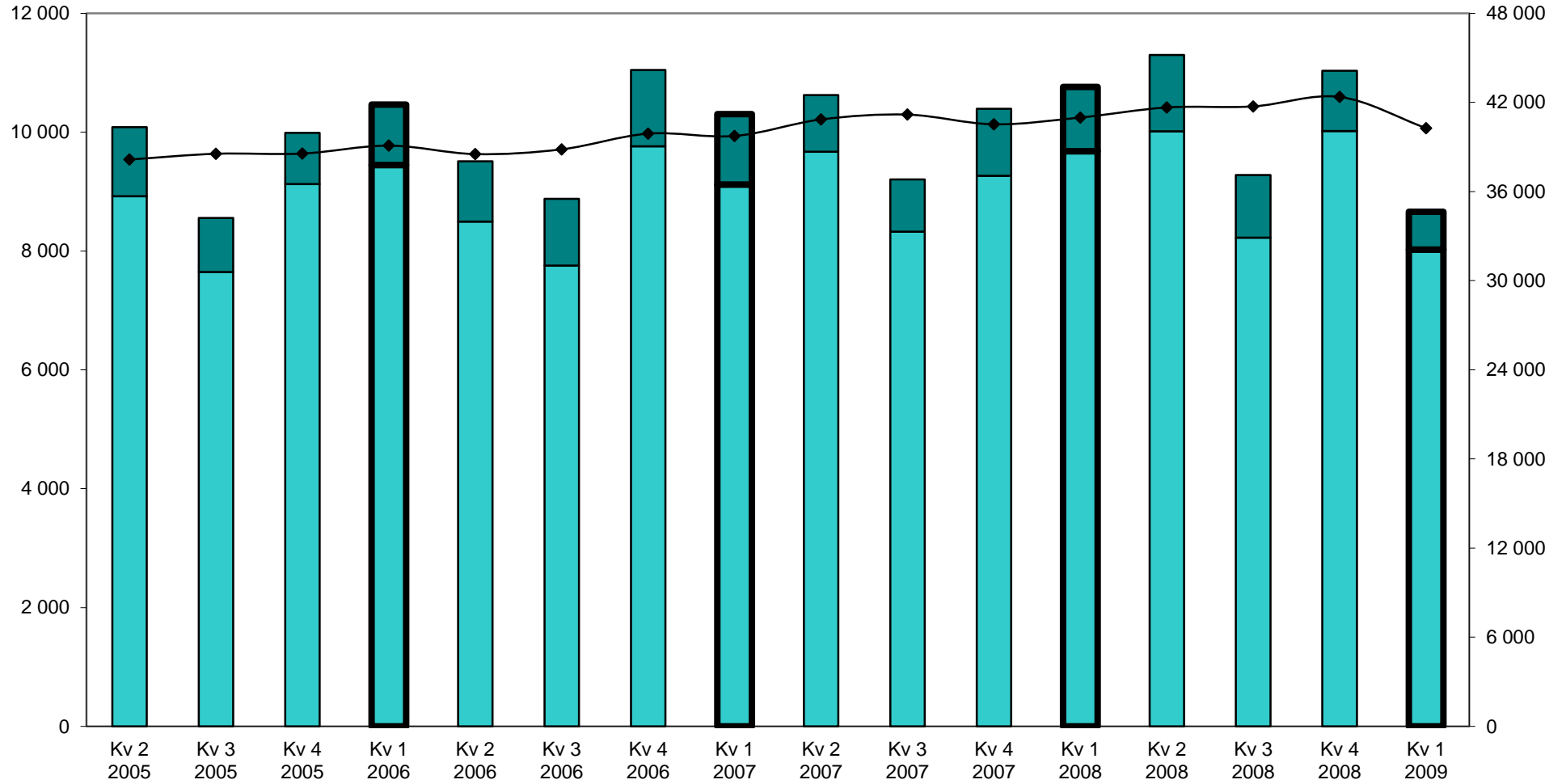
Rullande fyra kvartal
(1 000-tal ton)



Transportarbete (miljoner ton-km) under fyra år.

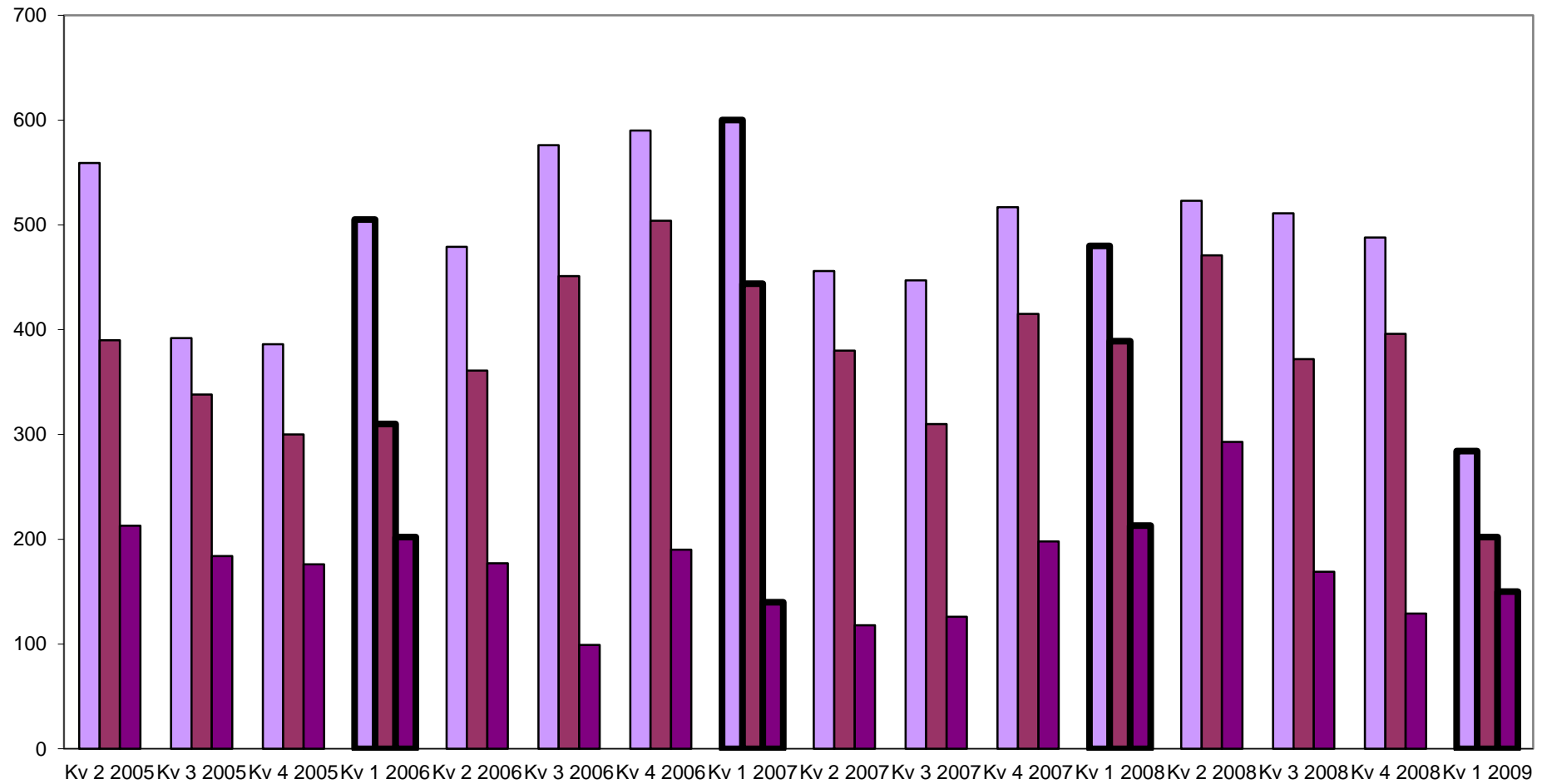
Transportarbete
(miljoner ton-km)

Rullande fyra kvartal
(miljoner ton-km)



Utrikes transportarbete
(miljoner ton-km)

Utrikes transportarbete (miljoner ton-km) under fyra år.



| Kvartal | Antal transporter i 1 000-tal | | |
|-----------|-------------------------------|----------------------|-----------------------|
| | Inrikes kvartalsdata | Utrikes kvartalsdata | Rullande fyra kvartal |
| Kv 2 2005 | 9 392 | 149 | 36 150 |
| Kv 3 2005 | 8 389 | 129 | 36 685 |
| Kv 4 2005 | 9 771 | 111 | 37 037 |
| Kv 1 2006 | 8 050 | 172 | 36 163 |
| Kv 2 2006 | 9 023 | 127 | 35 772 |
| Kv 3 2006 | 8 388 | 156 | 35 798 |
| Kv 4 2006 | 10 150 | 193 | 36 259 |
| Kv 1 2007 | 9 021 | 139 | 37 197 |
| Kv 2 2007 | 9 567 | 159 | 37 773 |
| Kv 3 2007 | 8 497 | 132 | 37 858 |
| Kv 4 2007 | 10 232 | 168 | 37 915 |
| Kv 1 2008 | 9 372 | 153 | 38 280 |
| Kv 2 2008 | 10 121 | 176 | 38 851 |
| Kv 3 2008 | 8 238 | 139 | 38 599 |
| Kv 4 2008 | 9 609 | 141 | 37 949 |
| Kv 1 2009 | 8 087 | 103 | 36 615 |

| Kvartal | Lastad godsmängd i 1 000-tal ton | | |
|-----------|----------------------------------|----------------------|-----------------------|
| | Inrikes kvartalsdata | Utrikes kvartalsdata | Rullande fyra kvartal |
| Kv 2 2005 | 92 532 | 1 781 | 337 874 |
| Kv 3 2005 | 79 938 | 1 545 | 342 427 |
| Kv 4 2005 | 96 462 | 1 189 | 354 946 |
| Kv 1 2006 | 76 936 | 2 050 | 352 433 |
| Kv 2 2006 | 85 152 | 1 541 | 344 813 |
| Kv 3 2006 | 77 027 | 1 976 | 342 333 |
| Kv 4 2006 | 95 155 | 2 425 | 342 262 |
| Kv 1 2007 | 82 465 | 1 606 | 347 347 |
| Kv 2 2007 | 89 140 | 1 618 | 351 412 |
| Kv 3 2007 | 82 382 | 1 528 | 356 319 |
| Kv 4 2007 | 99 396 | 1 987 | 360 122 |
| Kv 1 2008 | 90 328 | 1 577 | 367 956 |
| Kv 2 2008 | 100 328 | 1 942 | 379 468 |
| Kv 3 2008 | 74 162 | 1 520 | 371 240 |
| Kv 4 2008 | 95 777 | 1 675 | 367 309 |
| Kv 1 2009 | 77 069 | 970 | 353 443 |

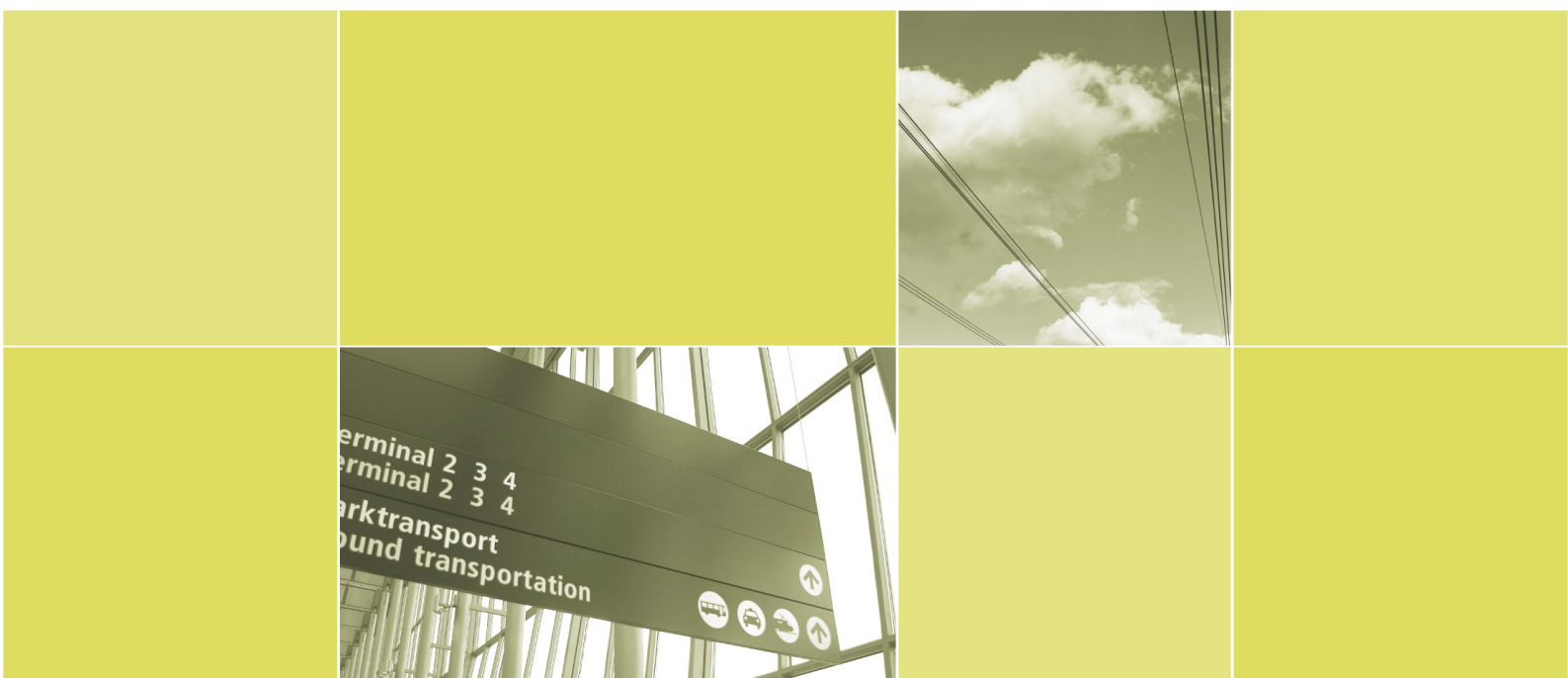
| Kvartal | Utrikes transportarbete i miljoner ton-km | | |
|-----------|---|----------------------------|--------------------------------|
| | Från Sverige till Utlandet | Från Utlandet till Sverige | Cabotage och tredjelandstrafik |
| Kv 2 2005 | 559 | 390 | 213 |
| Kv 3 2005 | 392 | 338 | 184 |
| Kv 4 2005 | 386 | 300 | 176 |
| Kv 1 2006 | 505 | 310 | 202 |
| Kv 2 2006 | 479 | 361 | 177 |
| Kv 3 2006 | 576 | 451 | 99 |
| Kv 4 2006 | 590 | 504 | 190 |
| Kv 1 2007 | 600 | 444 | 140 |
| Kv 2 2007 | 456 | 380 | 118 |
| Kv 3 2007 | 447 | 310 | 126 |
| Kv 4 2007 | 517 | 415 | 198 |
| Kv 1 2008 | 480 | 389 | 213 |
| Kv 2 2008 | 523 | 471 | 293 |
| Kv 3 2008 | 511 | 372 | 169 |
| Kv 4 2008 | 488 | 396 | 129 |
| Kv 1 2009 | 284 | 202 | 150 |

| Kvartal | Körda kilometer i 1 000-tal km | | |
|-----------|--------------------------------|----------------------|-----------------------|
| | Inrikes kvartalsdata | Utrikes kvartalsdata | Rullande fyra kvartal |
| Kv 2 2005 | 628 697 | 80 329 | 2 626 837 |
| Kv 3 2005 | 556 954 | 66 466 | 2 689 999 |
| Kv 4 2005 | 610 618 | 64 774 | 2 683 389 |
| Kv 1 2006 | 589 074 | 71 492 | 2 668 404 |
| Kv 2 2006 | 598 637 | 73 326 | 2 631 341 |
| Kv 3 2006 | 537 924 | 75 136 | 2 620 981 |
| Kv 4 2006 | 670 624 | 88 016 | 2 704 229 |
| Kv 1 2007 | 617 138 | 82 079 | 2 742 880 |
| Kv 2 2007 | 669 724 | 75 299 | 2 815 940 |
| Kv 3 2007 | 592 976 | 67 589 | 2 863 445 |
| Kv 4 2007 | 642 343 | 80 203 | 2 827 351 |
| Kv 1 2008 | 649 778 | 87 066 | 2 864 978 |
| Kv 2 2008 | 698 621 | 89 536 | 2 908 112 |
| Kv 3 2008 | 581 431 | 77 058 | 2 906 036 |
| Kv 4 2008 | 674 786 | 71 545 | 2 929 821 |
| Kv 1 2009 | 584 483 | 51 334 | 2 828 794 |

| Kvartal | Transportarbete i miljoner ton-km | | |
|-----------|-----------------------------------|----------------------|-----------------------|
| | Inrikes kvartalsdata | Utrikes kvartalsdata | Rullande fyra kvartal |
| Kv 2 2005 | 8 920 | 1 162 | 38 155 |
| Kv 3 2005 | 7 643 | 914 | 38 542 |
| Kv 4 2005 | 9 127 | 862 | 38 556 |
| Kv 1 2006 | 9 446 | 1 017 | 39 091 |
| Kv 2 2006 | 8 493 | 1 017 | 38 519 |
| Kv 3 2006 | 7 753 | 1 126 | 38 841 |
| Kv 4 2006 | 9 763 | 1 284 | 39 899 |
| Kv 1 2007 | 9 118 | 1 185 | 39 739 |
| Kv 2 2007 | 9 669 | 954 | 40 852 |
| Kv 3 2007 | 8 323 | 882 | 41 178 |
| Kv 4 2007 | 9 265 | 1 129 | 40 525 |
| Kv 1 2008 | 9 678 | 1 082 | 40 982 |
| Kv 2 2008 | 10 013 | 1 287 | 41 659 |
| Kv 3 2008 | 8 225 | 1 051 | 41 730 |
| Kv 4 2008 | 10 018 | 1 013 | 42 367 |
| Kv 1 2009 | 8 023 | 636 | 40 266 |

SIKA är en myndighet som arbetar inom transport- och kommunikationsområdet. Våra huvudsakliga uppgifter är att göra analyser, nulägesbeskrivningar och andra utredningar åt regeringen, att utveckla prognos- och planeringsmetoder och att ansvara för den officiella statistiken.

Utredningarna publiceras i serierna *SIKA Rapport* och *SIKA PM*. Statistiken publiceras i serien *SIKA Statistik*. Samtliga publikationer finns tillgängliga på SIKA:s webbplats www.sika-institute.se.



Statens institut för kommunikationsanalys
Akademigatan 2, 831 40 Östersund
Telefon 063-14 00 00
Fax 063-14 00 10
e-post sika@sika-institute.se
www.sika-institute.se



Statisticon
STATISTICS & RESEARCH

 Sveriges officiella statistik