

# Lastbilstrafik 2008 helår



Swedish national and international road goods  
transport, year 2008



# Lastbilstrafik 2008 helår

Swedish national and international road goods  
transport, year 2008

*SIKA Statistik* är SIKAs publikationsserie för års- och kvartalsstatistik. Statistiken omfattar huvudområdena: Vägtrafik, Bantrafik, Sjöfart, Luftfart, Postverksamhet, Televerksamhet, Kommunikationsvanor samt Kollektivtrafik och samhällsbetalda resor. De senast publicerade rapporterna i serien *SIKA Statistik* är:

- 2008:18 Person- och godstransporter på järnväg, 1 kv 2008
- 2008:19 Sjötrafik 2008, kvartal 1
- 2008:20 Lastbilstrafik 2008, kvartal 1
- 2008:21 Långväga buss 2007
- 2008:22 Utländska lastbilstransporter i Sverige 2004-2006
- 2008:23 Vägtrafikskadade i sjukvården – Statistik över vård av vägtrafikskadade i Sverige 1998–2006
- 2008:24 Sjötrafik 2008, kvartal 2
- 2008:25 Person- och godstransporter på järnväg, 2 kv 2008
- 2008:26 Bantrafikskador 2007
- 2008:27 Vägtrafikskador 2007
- 2008:28 Lastbilstrafik 2008, kvartal 2
- 2008:29 Bantrafik 2007
  
- 2009:1 Sjötrafik 2008, kvartal 3
- 2009:2 Person- och godstransporter på järnväg, 3 kv 2008
- 2009:3 Lastbilstrafik 2008, kvartal 3
- 2009:4 Person- och godstrafik på järnväg, 4 kv 2008
- 2009:5 Sjötrafik 2008, kvartal 4
- 2009:6 Transportbranschen – hur står det till? 1997-2007
- 2009:7 Sjötrafik 2008, helår
- 2009:8 Lastbilstrafik 2008, kvartal 4
- 2009:9 Luftfart 2008
- 2009:10 Svenska och utländska fartyg i svensk regi 2008
- 2009:11 Person- och godstransporter på järnväg, 1 kv 2009

Ansvarig utgivare: Saman Rashid  
ISSN 1404-854X  
ISSN 1653-1825

*För information kontakta:*

Statistikansvarig myndighet: Statens institut för kommunikationsanalys, SIKAs

Kontaktperson: Sara Berntsson

Telefon: 063-14 00 00, fax: 063-14 00 10

E-post: sika@sika-institute.se

Webbadress: [www.sika-institute.se](http://www.sika-institute.se)

Producent: Statistiska centralbyrån

Utgivningsdatum: 2009-06-18

Följande tabeller korrigerades i november 2009; 14A, 14B, 15A, 15B, 16A, 16B, 17A, 17B.

## Förord

I en lång rad av år har de totala godstransporterna ökat i princip varje år. Banstatistiken visar dock att godstransporterna på järnväg har minskat under sista kvartalet 2008 och första kvartalet 2009. En liknande utveckling är att vänta för lastbilstransporterna, även om tendensen inte är lika tydlig. Godstransporter på väg var något högre 2008 än 2007. I fordonstatistiken kan man avläsa att antalet nyregistrerade *lätta lastbilar* föll med tolv procent 2008, jämfört med året innan. Antalet nyregistrerade *tunga lastbilar* var däremot i princip detsamma 2008 som året innan. Intressant att notera är att antalet avställda tunga lastbilar ökade med sju procent jämfört med 2007. Dessa siffror pekar på en nedgående trend som i sin tur kan innebära att vi under de närmaste åren kommer att observera stora förändringar vad gäller transport av gods på väg.

I denna rapport sammanfattas resultaten från undersökningen "Lastbilstrafik - Inrikes och utrikes trafik med svenska lastbilar" för helåret 2008. Data samlas in via en enkätundersökning riktade till ungefär 12 000 svenskregistrerade lastbilar med maximilastvikt på minst 3,5 ton och som transporterar varor på väg. Totalt finns det ungefär 60 000 lastbilar av denna typ i Sverige.

I årets rapport beskriver vi utvecklingen av transportarbete totalt, transportarbete på väg samt sammansättningen av transporter med lastbilar och dess utveckling sedan år 2000. Dessutom ges en beskrivning av lastbilsparkens utveckling i stort.

SIKA är statistikansvarig myndighet på bland annat vägtrafikområdet, där en av produkterna är just "Lastbilstrafik - Inrikes och utrikes trafik med svenska lastbilar". Vår förhoppning är att rapporten ska vara ett användbart underlag för alla som är intresserade av att följa utvecklingen av lastbilstransporter inom och utanför Sverige.

Statistiken har framställts av Statistiska centralbyrån på uppdrag av SIKA. Projektledare vid SCB har varit Louise Ahlin-Fallberg och vid SIKA Sara Bertsson. Maria Melkersson SIKA har varit medförfattare.

Östersund i juni 2009

Saman Rashid  
statistikchef SIKA

# Innehåll

<b>SAMMANFATTNING</b> .....	<b>5</b>
<b>1 INLEDNING</b> .....	<b>7</b>
<b>2 LASTBILSPARKEN 2008</b> .....	<b>9</b>
<b>3 LASTBILSTRAFIK 2008</b> .....	<b>11</b>
3.1 Svenskregistrerade lastbilar.....	11
3.2 Inrikes lastbilstransporter .....	12
3.3 Utrikes trafik med svenska lastbilar .....	17
<b>4 TABELLFÖRTECKNING</b> .....	<b>21</b>
<b>TABELLER MED OFFICIELL STATISTIK</b> .....	<b>24</b>
<b>DEFINITIONER</b> .....	<b>55</b>
<b>FAKTA OM STATISTIKEN</b> .....	<b>61</b>

## Sammanfattning

De svenskregistrerade lastbilarna med en maximilastvikt på minst 3,5 ton körde 2,9 miljarder kilometer år 2008 och transporterade 367 miljoner ton gods. Godsmängden har ökat något de senaste åren men har i princip varierat mellan 300 och 400 miljoner ton per år det senaste decenniet. Beräkningar visar att varje lastbil i genomsnitt var lastad med 15,5 ton gods 2008.

Mätt i ton utgjorde jord, sten, grus och sand mer än en fjärdedel av den totalt transporterade godsmängden 2008. Andra betydelsefulla varugrupper var rundvirke, blandad last inkl. styckegods samt livsmedel, drycker och tobak. Förutom styckegods är det framförallt transporter av livsmedel, drycker och tobak samt produkter från jordbruk och skogsbruk, däribland rundvirke som står för det huvudsakliga transportarbetet i Sverige.

Omkring 90 procent av transportarbetet under 2008 var inrikes trafik, det vill säga transporter med start- och målpunkt inom Sverige. Svenska lastbilars transportarbete inom landet uppgick till knappt 38 miljarder tonkilometer år 2008, något mer än året innan.

Svenska lastbilars utrikes transportarbete uppgick till 4,4 miljarder tonkilometer år 2008. De flesta svenska utrikestransporterna går till och från Norge, följt av Tyskland, Danmark och Finland. Av transportarbetet i utrikestrafik var 45 procent från Sverige till utlandet, 36 procent från utlandet till Sverige, fem procent så kallad cabotage (inrikestrafik i annat land än Sverige) och resterande 13 procent tredjelandstrafik. Våra grannländer Finland och Norge transporterade betydligt mer gods till och från Sverige jämfört med vad de svenskregistrerade lastbilarna transporterade till dessa länder 2008. De finska lastbilarna transporterade mer än sex gånger så mycket gods till Sverige mot vad de svenska lastbilarna transporterade till Finland.

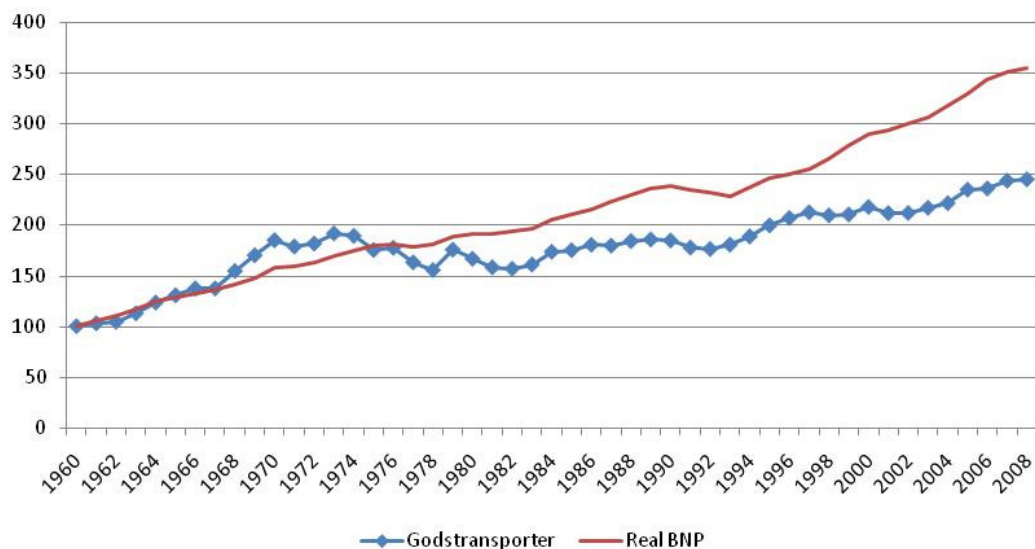
Det har länge pågått arbete med att minska det farliga godset på vägarna. Under senare år har transportarbetet av farligt gods stadigt minskat och år 2008 transporterades 1,5 miljarder tonkilometer farligt gods i inrikestrafiken, en minskning med 8 procent jämfört med 2007.





# 1 Inledning

Under 1960-talet och fram till oljekrisen fördubblades godstransporterna på bara ett drygt decennium. Transporter av gods har i ett längre perspektiv ökat men mängden godstransporter är känsligt för den ekonomiska aktiviteten och minskar vid sämre konjunktur. I Figur 1.1 visas totalt godstransportarbete med samtliga trafikslag (exklusive flyg) samt utveckling av real BNP under samma tid. Vi kan se att godstransportarbetet ökat med ungefär 150 procent och real BNP med 250 procent under den visade perioden.

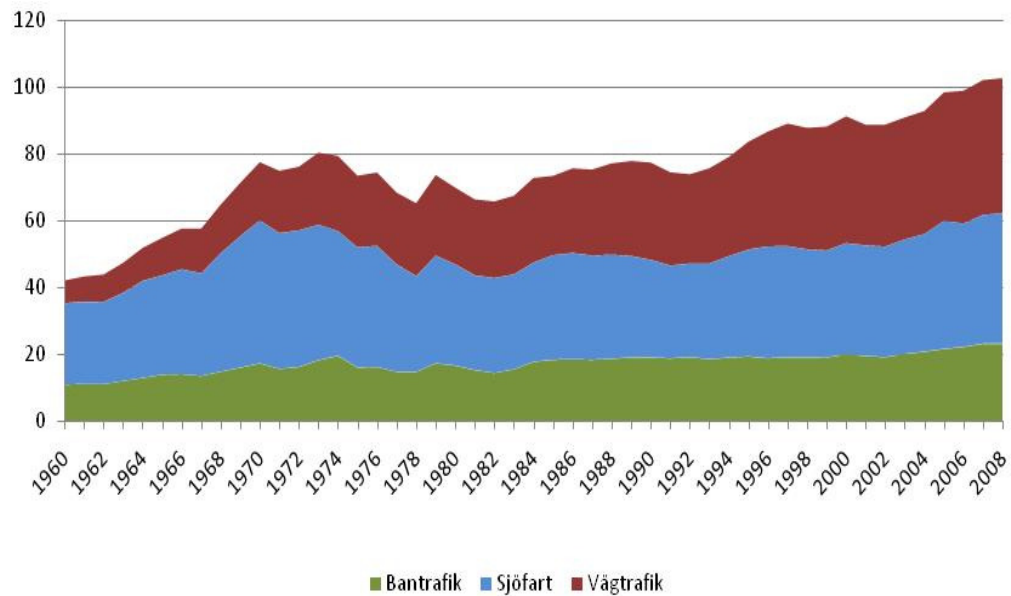


**Figur 1.1: Godstransportarbete mätt i tonkilometer samt real BNP. Index (1960=100). Åren 1960-2008.**

Källa: SIKA källa för godstransportarbete (se [www.sika-institute.se/transportarbete](http://www.sika-institute.se/transportarbete)) och SCB för real BNP ([www.scb.se](http://www.scb.se)). Real BNP 2008 är SCB:s egen prognos.

Anm: I godstransportarbetet inkluderas vägtrafik, sjöfart och bantrafik. För transport av gods med flyg finns ingen statistik. Gods med flyg är dock marginella mängder i jämförelse med övriga trafikslag. Notera transportarbetet för 2008 är preliminärt.

Godstransporter på väg har samtidigt ökat dramatiskt under de senaste 50 åren. I Figur 1.2 visas godstransportarbetet per trafikslag (exklusive flyget). Bantrafikens andel har legat stabilt runt 20-25 procent hela perioden. Sjöfarten hade 1960 hela 58 procent av transportarbetet och vägtrafiken då endast 16 procent. Idag är sjöfarten och vägtrafiken ungefär lika stora med runt 40 procent vardera. Godstransportarbetet på väg mätt i tonkilometer mer än *sexfaldigades* under den visade perioden.



**Figur 1.2: Godstransportarbete per trafikslag (exklusive flyg) mätt i miljarder tonkilometer. Åren 1960-2008.**

Källa: SIKA (se [www.sika-institute.se/transportarbete](http://www.sika-institute.se/transportarbete)). Notera transportarbetet för 2008 är preliminärt.

Det finns naturligtvis stora skillnader mellan godstransporter med lastbil och med andra trafikslag. Större mängder kan skickas med tåg och fartyg medan lastbilarna är överlägsna i sin flexibilitet. Kombinationer av trafikslag används också i transportlösningar det vill säga gods kan under en transport från A till B lastas om en eller flera gånger mellan olika trafikslag, trots att omlastning kostar både i tid och pengar.

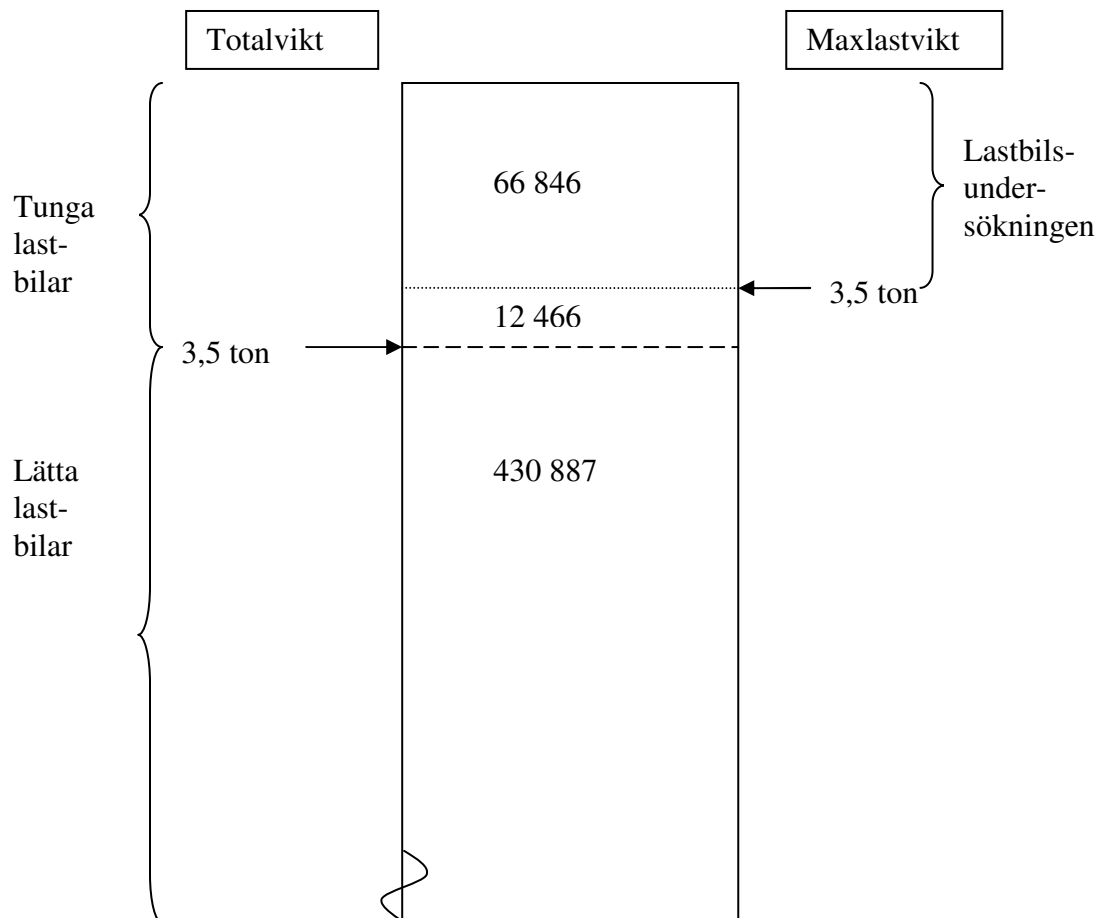
Varuflödesundersökningen som SIKA ansvarar för gjordes senast år 2004/2005 och genomförs i skrivande stund för året 2009. Undersökningen används för att beskriva godsflöden till, från och inom Sverige. Varuflödesundersökningen kan också fånga transportkedjor där flera trafikslag är inblandade. Från undersökningen 2004/2005 vet vi att lastbilen är inblandad i runt 80 procent av transportererna, oavsett om man räknar efter godsets vikt eller värde i kronor. Om man begränsar sig till transporter som passerar minst en länsgräns är andelen lite lägre av vikten, runt 60 procent, men fortfarande runt 80 procent av godsets värde.<sup>1</sup> Lastbilen som transportmedel för gods är alltså mycket central.

<sup>1</sup> Se "Varuflödesundersökningen 2004/2005", SIKA Statistik 2006:12.

## 2 Lastbilsparken 2008<sup>2</sup>

Vid slutet av år 2008 hade vi i Sverige drygt 510 000 lastbilar i trafik. Av lastbilarna i trafik var 84 procent lätta lastbilar det vill säga med en totalvikt på maximalt 3,5 ton. Övriga 16 procent var tunga lastbilar. Förutom över en halv miljon lastbilar i trafik fanns det nästan 200 000 avställda lastbilar, 75 procent av dem är lätta och 25 procent tunga.

Figur 2.1 visar lastbilsparkens storlek och vilka lastbilar som ingår i populationen för Lastbilsundersökningen som ligger till grund för statistiken i föreliggande rapport.



**Figur 2.1: Svenskregistrerade lastbilar i trafik den 31 december 2008.**

Källa: Statistikregistret för fordon, SCB.

<sup>2</sup> Kapitlet är en kort sammanfattning av "Lätta och tunga lastbilar 2008", SIKA Statistik 2009:13.

Statistik över utrikes och inrikes transporter med svenska (det vill säga svenskregistrerade) lastbilar, baserade på Lastbilsundersökningen, presenteras varje kvartal och varje helår.<sup>3</sup> Lastbilsundersökningen är detaljreglerad av EU<sup>4</sup> och enligt de viktkriterier som används täcker inte undersökningen alla tunga lastbilar, utan bara de tyngsta tunga lastbilarna (se Figur 2.1). Populationen för undersökningen är dock 84 procent av de tunga lastbilarna till antal och hela 95 procent (avser år 2008) av de tunga lastbilarnas trafikarbete, det vill säga av körda kilometer (visas ej i figuren). Man kan alltså säga att Lastbilsundersökningen väl täcker in de tunga lastbilarna.<sup>5</sup>

Antalet lastbilar ökar snabbt i Sverige men det är de lätta lastbilarna som står för i princip hela ökningen. De tunga lastbilarna i trafik har legat runt 75 000 – 80 000 i antal under många år. Förutom lastbilarna i trafik finns det runt 50 000 avställda tunga lastbilar. De tunga lastbilarna blir alltså inte fler men de blir *tyngre* i bemärkelsen att de tyngsta lastbilarna snabbt ökar sin andel. År 2008 hade hela 38 procent av de tunga lastbilarna i trafik en totalvikt på över 26 ton. Bland de nyregistrerade tunga lastbilarna var andelen med totalvikt över 26 ton ännu högre, nära 60 procent.

En tung lastbil körde år 2008 i genomsnitt 5 200 mil. De genomsnittliga körsträckorna för tunga lastbilar har ökat de senaste tio åren. Förklaringen är främst överflyttningen till allt tyngre lastbilar som också kör de längsta sträckorna. Generellt gäller att lastbilar körs i genomsnitt längre årliga sträckor, ju högre lastkapacitet de har. Det totala trafikarbetet utfört med tunga lastbilar ökade under tioårsperioden 1999-2008 med nio procent.

Åldern på våra fordon beror naturligtvis dels på mängden nytillkomna fordon, dels på skrotningen av gamla fordon. De tunga lastbilarna är lite äldre, åtta år i genomsnitt. De tyngsta tunga lastbilarna på 26 tons totalvikt eller mer är dock bara fem år i genomsnitt.

Det finns vissa tydliga regionala skillnader i beståndet av lastbilar. Flest lastbilar till antal finns i Stockholms län, Skåne län och Västra Götaland. Bland de tunga lastbilarna, har Kronobergs län och Västerbottens län störst andel lastbilar med totalvikt över 26 ton har. Stockholms och Gotlands län har allra lägst andel av dessa riktigt tunga lastbilar. De tunga lastbilarna är i genomsnitt yngst i Skåne och Kronobergs län och äldst i Gotlands och Norrbottens län.

Vad gäller utsläpp av miljöfarliga ämnen är lastbilarna stora bidragare vad gäller främst koldioxid och kväveoxid. Koldioxidutsläpp från lastbilarna ökar stadigt, dels på grund av allt fler lastbilar och allt tyngre lastbilar, dels på grund av i princip utebliven effektivitetsutveckling med avseende på koldioxid. Kväveoxidutsläppen från lastbilarna minskar men mycket långsamt. Vad gäller svaveloxid och flyktiga organiska ämnen är lastbilarnas bidrag mycket litet.

<sup>3</sup> Se vidare rapporter på SIKAs hemsida, [www.sika-institute.se/vagtrafik](http://www.sika-institute.se/vagtrafik).

<sup>4</sup> Se vidare FAKTA OM STATISTIKEN om Lastbilsundersökningen samt SIKAs hemsida [www.sika-institute.se/vagtrafik](http://www.sika-institute.se/vagtrafik)

<sup>5</sup> Lastbilsundersökningen exkluderar vissa lastbilar som inte antas transportera gods (se vidare FAKTA OM STATISTIKEN). Enligt BESKRIVNING AV STATISTIKEN som publiceras på SIKAs hemsida (sidan 12, Stratumtabell) är populationen 60 788 lastbilar för år 2008 det vill säga färre än i figuren ovan. Figur 1.1 ger dock en överskådlig bild av den svenska lastbilsparken och vilken del av den Lastbilsundersökningen vill täcka in.

## 3 Lastbilstrafik 2008

### 3.1 Svenskregistrerade lastbilar

Undersökningen ”Lastbilstrafik - Inrikes och utrikes trafik med svenska lastbilar” som presenteras i föreliggande rapport, är en urvalsundersökning. Den är begränsad till svenskregistrerade lastbilar med en maximilastvikt över 3,5 ton och som transporterar varor på väg.<sup>6</sup>

De svenskregistrerade lastbilarna används både i inrikes och utrikes trafik. Lastbilarna genomförde under 2008 närmare 38 miljoner transporter av vilka över 98 procent var inrikes, det vill säga med både start- och målpunkt inom Sverige. Det totala trafikarbetet uppgick till drygt 2 900 miljoner kilometer, vilket är ungefär 73 000 varv runt jorden.<sup>7</sup> I dessa transporter fraktades totalt knappt 370 miljoner ton gods.

Under 2008 uppgick de svenskregistrerade lastbilarnas totala transportarbete till drygt 42 miljarder tonkilometer, vilket är en liten ökning jämfört med föregående år. Om man antar att varje svensk väger i medeltal 60 kilo och att Sverige har 9 miljoner invånare så motsvarar transportarbetet med svenska lastbilar transporten av hela svenska folket mellan Ystad och Haparanda tur och retur 23 gånger.<sup>8</sup>

Undersökningen ”Lastbilstrafik” som presenteras i föreliggande rapport, är en urvalsundersökning. Den är begränsad till svenskregistrerade lastbilar med en maximilastvikt över 3,5 ton och som transporterar varor på väg. Se vidare FAKTA OM STATISTIKEN.

<sup>6</sup> I Sverige finns idag omkring en halv miljon registrerade lastbilar. Av dem är 16 procent, knappt 60 000 sådana att de ingår i denna undersöknings urvalsram. Vissa typer av lastbilar är undantagna från urvalsramen, till exempel väghållningsfordon, polis- och brandkårsfordon, inte heller fordon med arbetskod för plogning, sandning eller militärfordon ingår i lastbilsundersökningen. Se vidare ”Fakta om statistiken”.

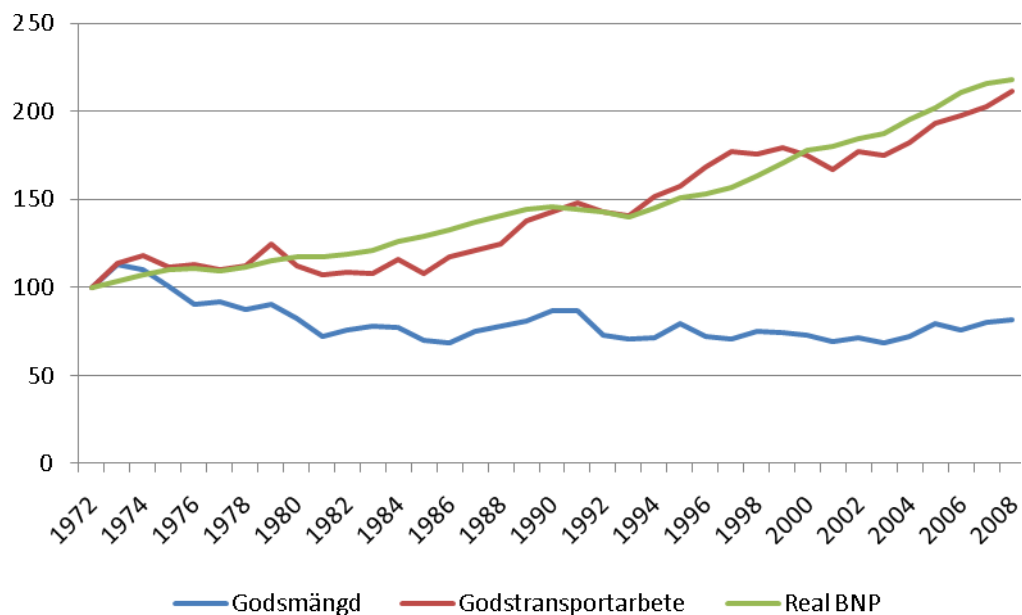
<sup>7</sup> Jordens omkrets vid ekvatorn är 40.076,5 km.

<sup>8</sup> Avståndet Ystad - Haparanda är knappt 1 700 km.

## 3.2 Inrikes lastbilstransporter

### Godsmängder och transportsträckor

Omkring 90 procent av transportarbetet under 2008 var inrikes trafik, det vill säga transporter med start- och målpunkt inom Sverige. Svenska lastbilars transportarbete inom landet uppgick till knappt 38 miljarder tonkilometer år 2008, något mer än året innan. I Figur 3.1 visas mängd gods, transportarbete respektive real BNP för åren 1972-2008. Mängden gods har minskat över en längre period och har pendlat mellan 300 och 400 miljoner ton per år sedan slutet av 1970-talet. År 2008 transporterades knappt 370 miljoner ton.



**Figur 3.1. Godsmängd (miljoner ton) och godstransportarbete (miljarder tonkilometer) med lastbil inom Sverige samt real BNP år 1972-2008<sup>9</sup>. Index (1972=100).**

Källa: Olika års- och kvartalsrapporter från SCB (tidigare år) och SIKA (senare år). Real BNP från SCB där BNP 2008 är SCB:s egen prognos.

Transportarbetet som mäts i tonkilometer har ökat relativt stadigt sedan slutet av 1980-talet och ökat i ungefär samma utsträckning som real BNP. År 2008 uppgick transportarbetet inrikes till 38 miljarder tonkilometer. Att godstransportarbetet ökar vid relativt konstanta godsmängder innebär att godset i genomsnitt transporteras allt längre sträckor. Den yrkesmässiga trafiken utför majoriteten av inrikes transportarbete, 95 procent, och resterande fem procent står firmabilstrafiken för (dvs. fordon utan tillstånd att köra yrkesmässig trafik).

### Fordonen

I Figur 3.2 visas transportarbetet fördelat på lastbilarnas maximilastvikt där åren 2000 och 2008 jämförs. Undersökningen ”Inrikes och utrikes trafik med svenska

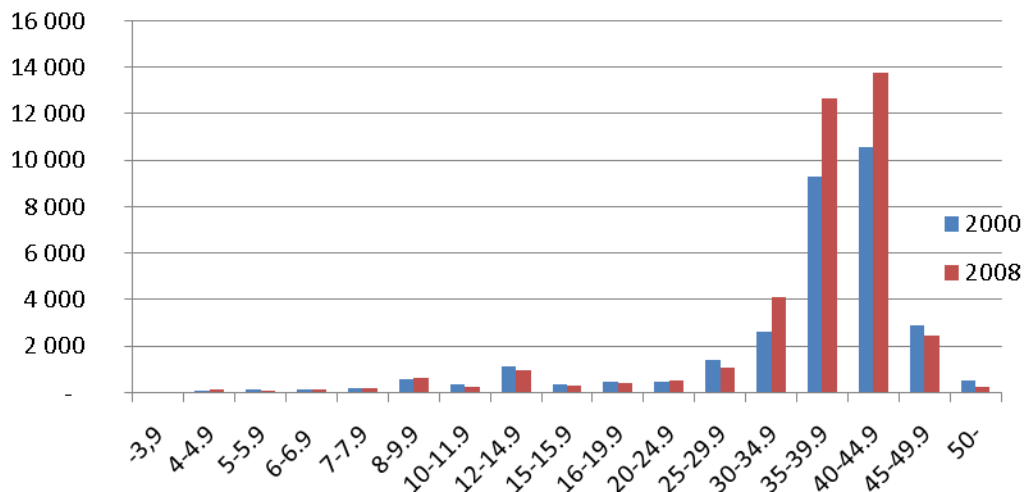
<sup>9</sup> Transporter med svenskegistrerade lastbilar med maximilastvikt på minst 3 500 kg. År 1988, 1989, 1991, 1992, 1994 har imputerade kvartalsdata använts. Urval och definitioner har ändrats 1997/1998 och 1999/2000. Sen närmare ”Beskrivning av statistiken” som publiceras på SIKAs hemsida, [www.sika-institute.se](http://www.sika-institute.se).

lastbilar” har genomförts på samma sätt sedan 2000 och åren är därför möjliga att jämföra.

Transportarbetet ökade med 21 procent mellan år 2000 och 2008. Ökningen har främst skett bland fordon med hög maximilastvikt, framförallt i klasserna med en maximilastvikt mellan 30 och 35 ton. Denna klass av fordon har ökat sitt godstransportarbete med hela 55 procent. Fordon som kan ta en maximilastvikt över 50 ton har dock halverats sedan år 2000. Många EU-länder har restriktioner som gäller fordon som tar maximilastvikt över 50 ton. I vissa fall tillåts de tyngsta lastbilarna inte alls och i andra fall endast på vissa typer av vägar.<sup>10</sup>

Godstransporter sker alltså med allt större lastbilar. Vi såg i kapitel 2 att utvecklingen av lastbilsparken går snabbt mot allt större lastbilar. Om man mäter i transportarbete utförde lastbilar med totalvikt på 55 ton eller mer hela 87 procent av transportererna under 2008.

#### Miljoner tonkm

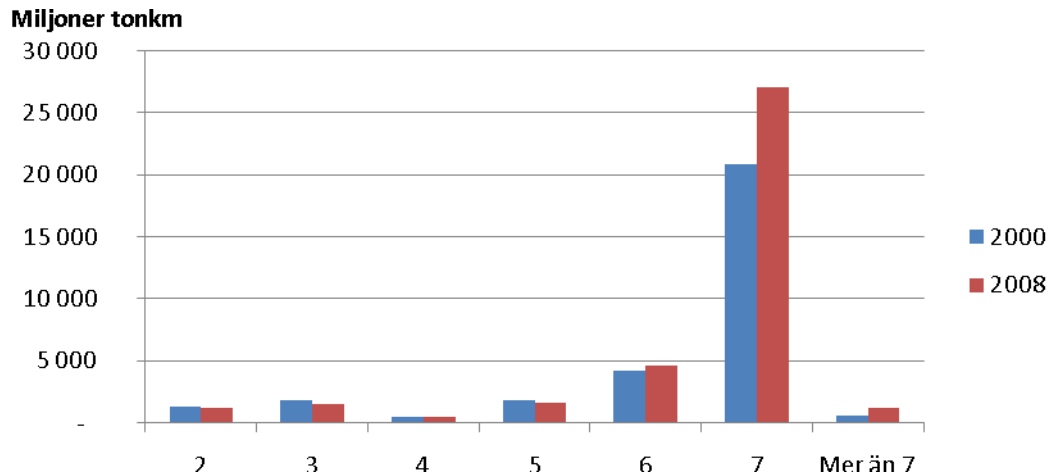


**Figur 3.2. Transportarbete med svenska lastbilar fördelat på lastbilarnas maximilastvikt (ton) år 2008 jämfört med 2000. Miljoner tonkilometer.**

Källa: SIKA, Tabell 2 i Tabellbilagan.

För de lastbilar som används för det inrikes transportarbetet är det vanligast med lastbilar som är ett till två år gamla och med en maximilastvikt på mellan 35-45 ton. Hela 87 procent av godstransportarbetet utförs med lastbilar med en totalvikt över 55 ton. Det vanligaste antalet axlar är sju och hela 75 procent av godstransportarbetet utfördes av lastbilar med sju eller fler axlar under 2008, enligt Figur 3.3.

<sup>10</sup> Energy and transport in figures 2007. Part 3 Transport. European Commission.



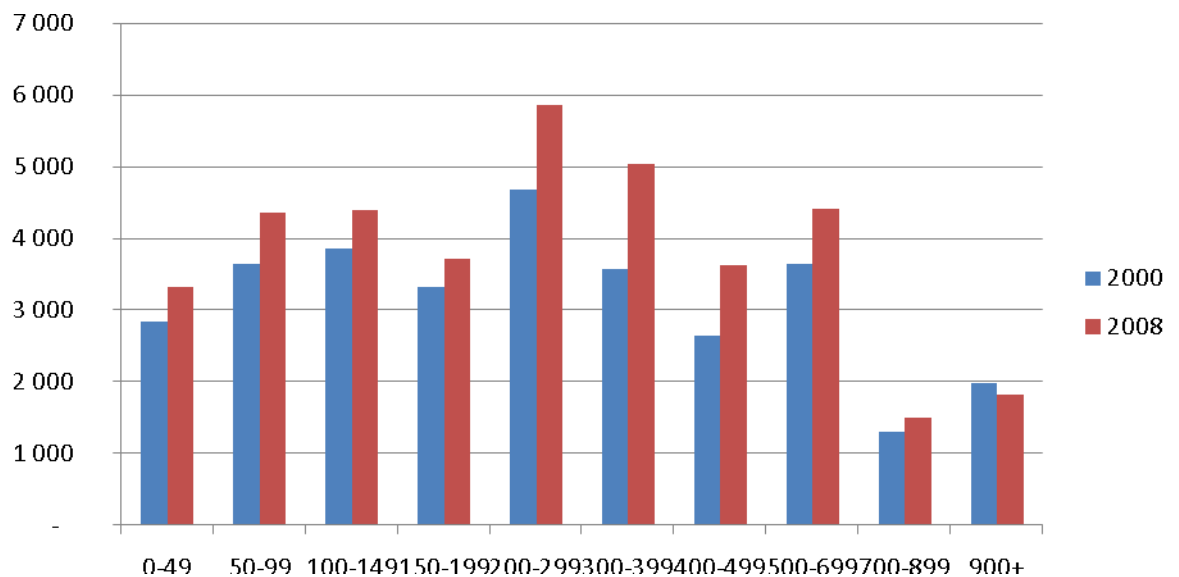
**Figur 3.3. Transportarbete med svenska lastbilar fördelat på lastbilarnas antal axlar år 2008 jämfört med 2000. Miljoner tonkilometer.**

Källa: SIKA, Tabell 2 i Tabellbilagan.

### Transportavstånd

I Figur 3.4 visas transportarbetet fördelat på transportavståndet. Mellan år 2000 och 2008 ökade transportarbetet mest på medellånga körsträckor mellan 30 och 40 mil (+41 procent). Sträckan 20-30 mil är den vanligaste för inrikes transportarbete. På de allra längsta körsträckorna, över 90 mil, har det inrikes transportarbetet minskat med nio procent under perioden.

Inrikes lastbilstrafik utan last, så kallade tomkörningar, uppgick till 562 miljoner kilometer år 2008. Dessutom tillkommer 42 miljoner kilometer tomkörningar i utlandet. Av lastbilarnas körda sträckor var 22 procent av sträckan inrikes utan last och utrikes 13 procent utan last.



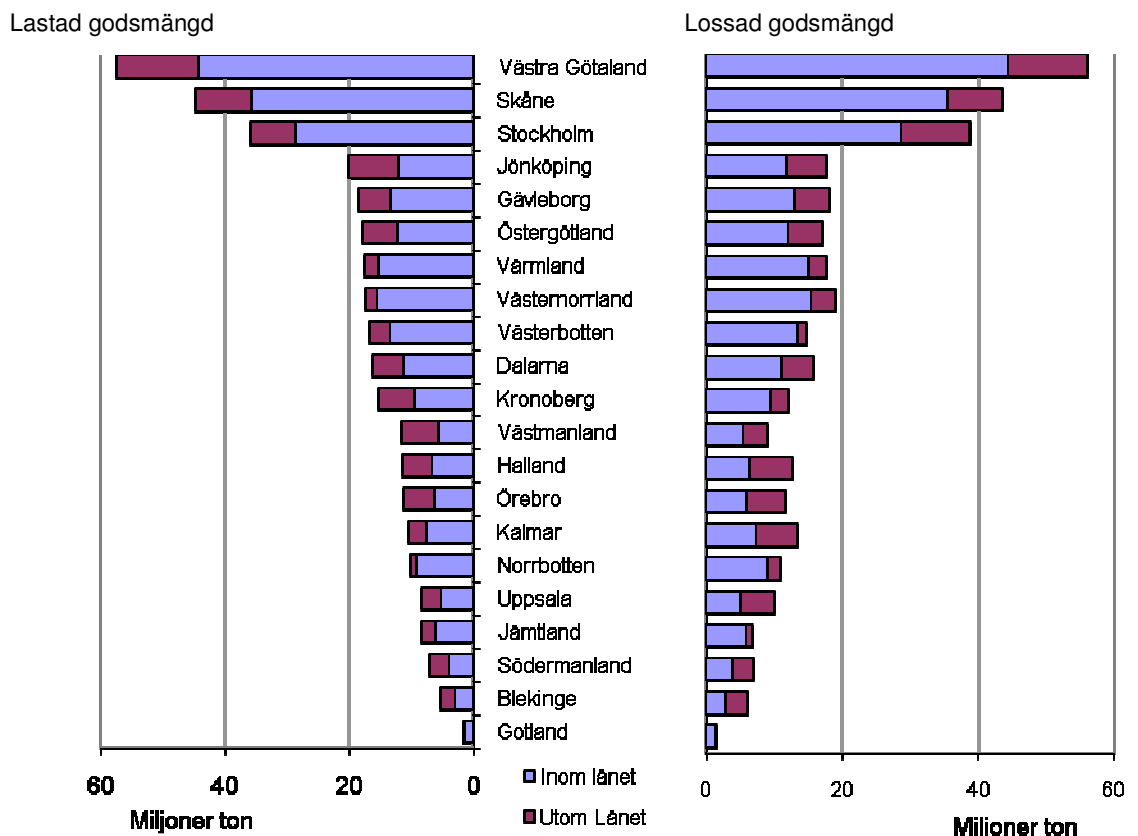
**Figur 3.4. Transportarbete med svenskregistrerade lastbilar 2008 jämfört med 2000 fördelat på transportens längd i kilometer.**

Källa: SIKA, Tabell 4 i Tabellbilagan.



## Regionala skillnader

Totalt lastades och lossades knappt 370 miljoner ton gods i Sverige under 2008. Fördelningen av lastad och lossad godsmängd per län visas i Figur 3.5. Som vi ser sker den övervägande delen av transportererna inom det egna länet. Totalt fraktades 73 procent av allt gods inom det egna länet 2008. En mycket hög andel av det som lastas och lossas i Norrbotten transporteras inom länet, 90 respektive 83 procent. Exempel på län med mycket transporter till destinationer utanför det egna länet är Västmanland (53 procent), Örebro (45 procent) samt Sörmland och Blekinge (44 procent). Län som tar emot mycket gods från andra län är Örebro (53 procent), Blekinge (51 procent) samt Uppsala och Hallands län (49 procent).



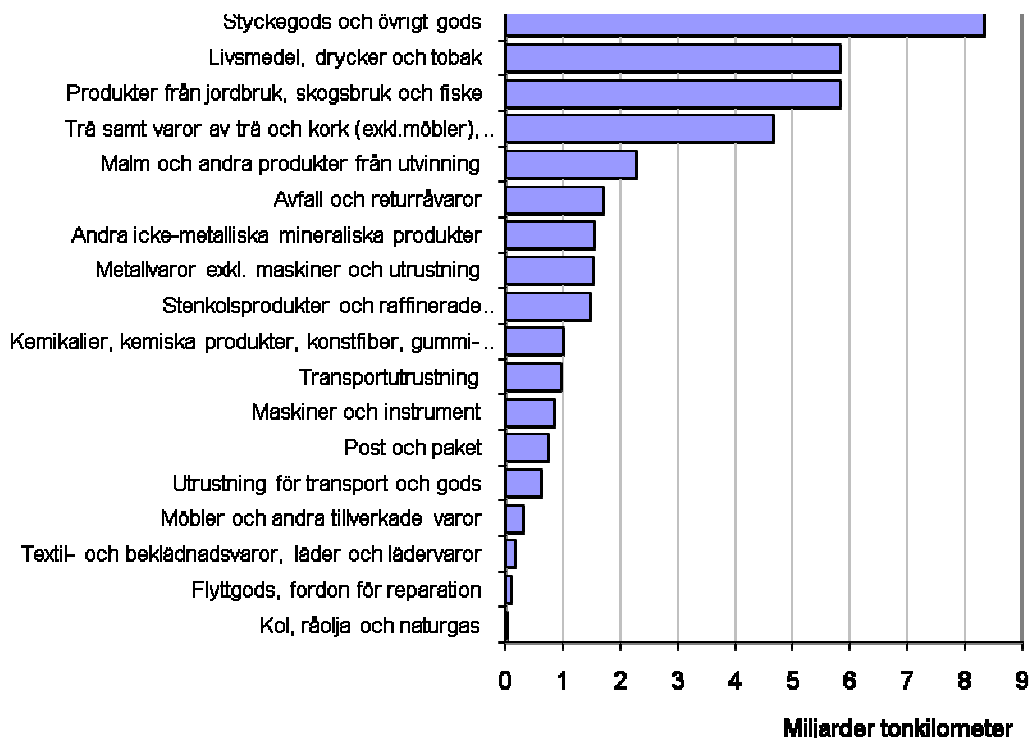
**Figur 3.5. Lastade och lossade godsmängder med svenska lastbilar, transporterade inom respektive utom länet år 2008. Miljoner ton.**

Källa: SIKA, Tabell 5A i Tabellbilagan.

Det transporteras 3,3 miljoner ton mer gods *till* Kalmar län med lastbil än *från* Kalmar län. Kalmar län är därmed det län med störst differens mellan mottaget och avsänt gods med lastbil. Stockholm har också ett överskott av mottaget gods på ungefär tre miljoner ton år 2008. För Västmanlands län och Kronobergs län transporterades betydligt mer gods *från* länen än vad som mottogs. Även Jönköpings län hade 2008 ett stort positivt netto av mottaget gods.

## Varugrupper

Fördelningen av transporter med lastbil på olika varugrupper visas i Figur 3.6. Varugrupsindelningen som används vid transporter är från och med 2008 NST 2007 (se FAKTA OM STATISTIKEN) vilket gör att exakt jämförelse med tidigare år inte är möjlig. De största specificerade varugrupperna mätt i tonkilometer är ”livsmedel, drycker och tobak” samt ”produkter från jordbruk, skogsbruk och fiske”.



**Figur 3.6. Inrikes godstransporter med svenska lastbilar fördelat på varugrupper år 2008. Transportarbete i miljarder tonkilometer.**

Källa: SIKA, Tabell 6B i Tabellbilagan.

Mätt i ton utgjorde ”jord, sten och sand” en fjärdedel av den totalt transporterade godsmängden 2008. Andra betydelsefulla varugrupper mätt i ton var rundvirke (14 procent) och ”trä samt varor av trä och kork” (12 procent). Mätt i fordonskilometer står ”livsmedel, drycker och tobak” för det största trafikarbetet, hela 15 procent av det totala.

## Farligt gods

Under perioden 2000-2008 transporterades mest farligt gods år 2002. Då uppskattas transportarbetet till omkring 2,4 miljarder tonkilometer. Därefter har transportarbetet med farligt gods minskat och uppgick år 2008 till knappt 1,6 miljarder tonkilometer varav 95 procent var inrikes transport. Jämfört med år 2007 har transportarbetet med farligt gods utfört av svenska lastbilar minskat med sju procent. Över 75 procent av den totala mängden farligt gods mätt i ton utgjordes 2008 av brandfarliga vätskor.

Flera projekt syftar till att minska volymerna av farligt gods på vägarna. Under 2006 invigdes till exempel en transportled per järnväg mellan Gävle och Märsta,

med pipeline till Arlanda, som ett led i att minska andelen farligt gods på vägarna. Liknande projekt planeras på flera andra platser. För mer information om farligt gods på vägarna se till exempel Myndighetens för samhällsskydd och beredskap hemsida, [www.msbmyndigheten.se](http://www.msbmyndigheten.se).<sup>11</sup>

### 3.3 Utrikes trafik med svenska lastbilar

Svenskregistrerade lastbilar kör ju även transporter till andra länder. Med ”utrikes trafik” avses transporter med start- eller målpunkt utanför Sverige. Sträckan som körs på svensk mark inkluderas av mättekniska skäl i den utrikes trafiken och utrikes transporten.

Svenska lastbilars utrikes transportarbete uppgick till 4,4 miljarder tonkilometer år 2008. Detta motsvarar tio procent av allt transportarbete med svenskregistrerade lastbilar. Av det utrikes transportarbetet var 45 procent från Sverige till utlandet, 37 procent från utlandet till Sverige, fem procent så kallad cabotage (inrikestrafik i annat land än Sverige) och slutligen 13 procent tredjelandstrafik (mellan två andra länder än Sverige).

Svenskregistrerade lastbilar transporterade 3,4 miljoner ton gods *från* Sverige och 2,4 miljoner ton gods *till* Sverige från utlandet år 2008. Därutöver transporterades knappt en halv miljon ton som cabotage och lika mycket i så kallad tredjelandstrafik. Den transporterade godsmängden mätt i ton i utrikes trafik var på samma nivå 2008 som år 2007.

70 procent av de svenska lastbilarnas transporterade godsmängd mätt i ton till utlandet går till Norge. Räknat i tonkilometer går drygt hälften av det totala utrikes transportarbetet från Sverige till Norge. Det är dessutom den trafik som har ökat mest de senaste åren.

Det är i huvudsak relativt nya lastbilar, med hög maximilastvikt, över 55 tons totalvikt och med 5-7 axlar som används för utrikestransporterna. Svenskregistrerade lastbilar med 30-35 tons maximilastvikt och 5 axlar utför till exempel det största transportarbetet utomlands. De kör oftast en sträcka på mellan 50 och 100 mil per resa. Samma transportsträcka är också vanligast för transportererna från utlandet till Sverige, som utförs med svenska lastbilar.

De största transportvolymerna som transporterades från Sverige till utlandet under 2008, mätt i ton transporterat gods, var stycke gods (inkl. samlastatgods), trä och kork samt produkter från jordbruk, skogsbruk och fiske, varav rundvirke utgjorde den största delen. De vanligaste varugrupper som fraktades till Sverige från andra länder med svenska lastbilar var desamma.

---

<sup>11</sup> Räddningsverket var tidigare ansvarig myndighet men Räddningsverket, Krisberedskapsmyndigheten, och Styrelsen för psykologiskt försvar har upphört. I stället har en ny sammanhållen myndighet startat – Myndigheten för samhällsskydd och beredskap.

## Svenska lastbilar i ett internationellt perspektiv

De svenska lastbilarna transporterade 6,7 miljoner ton gods i utrikes trafik under 2008. Detta motsvarade två procent av den totala godsmängden med svenska lastbilar under året. Utrikestrafiken svarade år 2008 för tio procent av det totala transportarbetet med svenska lastbilar.

Å andra sidan så utförs en del av lastbilstransporterna i Sverige av utlandsregistrerade bilar. För att uppskatta de utländska lastbilarnas trafik i Sverige har SIKA publicerat en rapport för åren 2004-2006.<sup>12</sup> Statistiken baseras på EU-ländernas inrapporterade uppgifter till Eurostat, enligt samma förordning som Sverige följer i vår lastbilsundersökning. Sammanfattningsvis ger SIKA:s beräkningar att utländska lastbilar transporterar ungefär *tre gånger så mycket* på svensk mark, som svenska lastbilar transporterar på utländsk mark. Detta om man mäter trafikarbetet (fordonskilometer) och året 2006. De utländska lastbilarnas inblandning i transporter på svensk mark verkar dessutom öka i betydelse relativt de svenska lastbilarna.

Vi har ingen senare sammanställning av de utländska lastbilarnas betydelse för transporter inom Sverige men för våra närmaste grannländer finns aktuell statistik. Transporter till/från Sverige utfört av lastbilar från Danmark, Finland och Norge sammanfattas i Tabell 3.1 De finska lastbilarna transporterade mer än sex gånger så mycket gods till och från Sverige som de svenska lastbilarna transporterade till och från Finland 2008. De norska lastbilarna transporterade 40 procent mer gods mätt i ton till och från Sverige jämfört med de svenska lastbilarnas transporter till och från Norge 2008. De svenska lastbilarnas transporter till dessa länder visas i Tabell 3.2.

**Tabell 3.1 Godstransporter till och från Sverige med lastbilar registrerade i respektive land 2008.**

	Till Sverige		Från Sverige	
	Ton	Tonkm	Ton	Tonkm
	1 000-tal	Miljoner	1 000-tal	Miljoner
Danmark	2 455	1 214	2 489	1 169
Finland	1 316	770	1 366	756
Norge	2 741	1 256	2 264	1 069

Källa: Respektive lands statistikbyrå

<sup>12</sup> Se "Utländska lastbilstransporter i Sverige 2004-2006", SIKA statistik 2008:22.

**Tabell 3.2: Godstransporter till och från respektive land med lastbilar registrerade i Sverige 2008.**

	Till Sverige		Från Sverige	
	Ton 1 000-tal	Tonkm Miljoner	Ton 1 000-tal	Tonkm Miljoner
Danmark	93	41	153	64
Finland	283	114	176	83
Norge	1 245	605	2 418	1 031

Källa: SIKA, Tabell 16 och 17 i Tabellbilagan.



## 4 Tabellförteckning

### Inrikestrafik

#### Tabell

1. Svenska lastbilars godstransporter under 2008
2. Inrikes godstransporter med svenska lastbilar fördelat på ekipagets totalvikt, maximilastvikt, antal axlar samt lastbilens/dragbilens ålder. År 2008
3. Inrikes godstransporter med svenska lastbilar fördelat på körsträcka, transportarbete och antal transporter fördelat efter ekipagets antal axlar. År 2008
4. Inrikes godstransporter med svenska lastbilar i ton och ton-km efter transportavstånd. År 2008
- 5A. Inrikes godstransporter med svenska lastbilar. Lastade och lossade godsmängder efter län samt efter destination resp. ursprung. År 2008
- 5B. Inrikes godstransporter med svenska lastbilar fördelat på län. Totalt. Kvantitet i 1 000-tal ton. År 2008
- 5C. Inrikes godstransporter med svenska lastbilar fördelat på län. Totalt. Miljoner tonkm. År 2008
- 6A. Inrikes godstransporter med svenska lastbilar fördelat på varugrupper och transportavstånd. Totalt. Kvantiteter i 1 000-tal ton. År 2008
- 6B. Inrikes godstransporter med svenska lastbilar fördelat på varugrupper och transportavstånd. Totalt. Tonkilometer i miljoner. År 2008

### National transport

#### Table

1. Transport of goods by road by Swedish registered lorries, year 2008
2. National road goods transport with Swedish registered lorries by maximum permissible weight, load capacity, axle configuration of the road train and the age of the vehicle. Year 2008
3. National road goods transport with Swedish registered lorries by kilometres driven, tonne-kilometres performed and number of haulages. Division by axle configuration. Year 2008
4. National road goods transport with Swedish registered lorries in tonnes and tonne-kilometres by length of haul. Year 2008
- 5A. National road goods transport with Swedish registered lorries. Loaded and unloaded goods, with confidence intervals, by county and some city areas by destination and origin of the haulages respectively. Year 2008
- 5B. National road goods transport with Swedish registered lorries by county. Total. Quantity in 1 000 tonnes. Year 2008
- 5C. National road goods transport with Swedish registered lorries by county. Total. Million tonne-kilometres. Year 2008
- 6A. National road goods transport with Swedish registered lorries by NST2007 division and length of haul. Total. Quantity in 1 000 tonnes. Year 2008
- 6B. National road goods transport with Swedish registered lorries by NST2007 division and length of haul. Total. Million tonne-kilometres. Year 2008

6C. Inrikes godstransporter med svenska lastbilar fördelat på varugrupper och transportavstånd. Totalt. Körda kilometer i 1 000-tal. År 2008

6C. National road goods transport with Swedish registered lorries by NST2007 division and length of haul. Total. Distance in 1 000 kilometres. Year 2008

6D. Inrikes godstransporter med svenska lastbilar fördelat på varugrupper och transportavstånd. Totalt. Antal transporter i 1 000-tal. År 2008

6D. National road goods transport with Swedish registered lorries by NST2007 division and length of haul. Total. Number of haulages in thousands. Year 2008

7. Inrikes godstransporter med svenska lastbilar fördelat på ADR/ADR-S-klassificering. Transporterad godsmängd, transportarbete, körda kilometer och antal transporter. År 2008

7. National road goods transport with Swedish registered lorries according to ADR/ADR-S. Tonnes, tonne-kilometres, kilometres driven and number of haulages. Year 2008

8. Inrikes godstransporter med svenska lastbilar. Transporterad godsmängd, transportarbete och körsträcka efter lasttyp. År 2008

8. National road goods transport with Swedish registered lorries. Goods carried, tonne-kilometres performed and kilometres driven with load. Distribution by cargo types. Year 2008

9. Inrikes godstransporter med svenska lastbilar i yrkesmässig trafik med transporterade ton och transportarbete efter typ av transportsäljande/-förmedlande företag. År 2008

9. National road goods transport with Swedish registered lorries operated for hire and reward in tonnes and tonne-kilometres by type of transport selling firm. Year 2008

#### **Utrikestrafik**

#### ***International transport***

10. Utrikes godstransporter med svenska lastbilar fördelat på ekipagets totalvikt, maximilastvikt, antal axlar samt lastbilens /dragbilens ålder. År 2008

10. International road goods transport with Swedish registered lorries by maximum permissible weight, load capacity, axle configuration of the vehicle combination and the age of the vehicle. Year 2008

11A. Utrikes godstransporter med svenska lastbilar fördelat på importländer. Transporterad godsmängd, transportarbete, körda kilometer och antal transporter. År 2008

11A. International road goods transport with Swedish registered lorries according to import-countries. Tonnes, tonne-kilometres, kilometres driven and number of haulages. Year 2008

11B. Utrikes godstransporter med svenska lastbilar fördelat på exportländer. Transporterad godsmängd, transportarbete, körda kilometer och antal transporter. År 2008

11B. International road goods transport with Swedish registered lorries according to export-countries. Tonnes, tonne-kilometres, kilometres driven and number of haulages. Year 2008

12. Utrikes godstransporter med svenska lastbilar fördelat på transportavstånd. Transporterad godsmängd, transportarbete, körda kilometer och antal transporter. År 2008

12. International road goods transport with Swedish registered lorries according to length of haul. Tonnes, tonne-kilometres, kilometres driven and number of haulages. Year 2008

13A. Utrikes godstransporter med svenska lastbilar fördelat på varugrupper. Från Sverige till utlandet. Kvantiteter i 1 000-tal ton och miljoner ton-km. År 2008

13A. International road goods transport with Swedish registered lorries by NST2007 division. From Sweden to abroad. Quantity in 1 000 tonnes and million tonne-kilometres. Year 2008

13B. Utrikes godstransporter med svenska lastbilar fördelat på varugrupper. Från utlandet till Sverige. Kvantiteter i 1 000-tal ton och miljoner ton-km. År 2008

13B. International road goods transport with Swedish registered lorries by NST2007 division. From abroad to Sweden. Quantity in 1 000 tonnes and million tonne-kilometres. Year 2008



14A. Utrikes godstransporter med svenska lastbilar. Godsmängd fördelad efter avsändarland och avlastningsregion i Sverige. Kvantitet i 1 000-tal ton. År 2008	14A. International road goods transport with Swedish registered lorries. Goods divided by dispatching country and import region in Sweden. Quantity in 1 000 tonnes. Year 2008
14B. Utrikes godstransporter med svenska lastbilar. Godsmängd fördelad efter mottagarland och pålastningsregion i Sverige. Kvantitet i 1 000-tal ton. År 2008	14B. International road goods transport with Swedish registered lorries. Goods divided by receiving country and export region in Sweden. Quantity in 1 000 tonnes. Year 2008
15A. Utrikes godstransporter med svenska lastbilar. Transportarbete fördelat efter avsändarland och avlastningsregion i Sverige. Miljoner ton-km. År 2008	15A. International road goods transport with Swedish registered lorries. Tonne-kilometres divided in dispatching country and import region in Sweden. Million tonne-kilometres. Year 2008
15B. Utrikes godstransporter med svenska lastbilar. Transportarbete fördelat efter mottagarland och pålastningsregion i Sverige. Miljoner ton-km. År 2008	15B. International road goods transport with Swedish registered lorries. Tonne-kilometres divided in receiving country and export region in Sweden. Million tonne-kilometres. Year 2008
16A. Utrikes godstransporter med svenska lastbilar. Godsmängd till Sverige fördelad på avsändarland och varugrupp. Kvantitet i 1 000-tal ton. År 2008	16A. International road goods transport with Swedish registered lorries. Goods to Sweden divided according to dispatching country and NST2007 division. Quantity in 1 000 tonnes. Year 2008
16B. Utrikes godstransporter med svenska lastbilar. Godsmängd från Sverige fördelad på mottagarland och varugrupp. Kvantitet i 1 000-tal ton. År 2008	16B. International road goods transport with Swedish registered lorries. Goods from Sweden divided according to receiving country and NST2007 division. Quantity in 1 000 tonnes. Year 2008
17A. Utrikes godstransporter med svenska lastbilar. Transportarbete utfört vid transporter till Sverige fördelad på avsändarland och varugrupp i miljoner ton-km. År 2008	17A. International road goods transport with Swedish registered lorries. Tonne-kilometres performed during transport to Sweden divided according to dispatching country and NST2007 division in million tonne-kilometres. Year 2008
17B. Utrikes godstransporter med svenska lastbilar. Transportarbete utfört vid transporter från Sverige fördelat på mottagarland och varugrupp i miljoner ton-km. År 2008	17B. International road goods transport with Swedish registered lorries. Tonne-kilometres performed during transport from Sweden divided according to receiving country and NST2007 division in million tonne-kilometres. Year 2008
18. Utrikes godstransporter med svenska lastbilar. Godsmängd fördelade på de av svenska lastbilar mest använda färjelinjerna. Kvantitet i 1 000-tal ton. År 2008	18. International road goods transport with Swedish registered lorries. The most important ferry lines used by Swedish lorries to/from Sweden or in/between other countries. Quantity in tonnes. Year 2008

## TABELLER MED OFFICIELL STATISTIK

Samtliga tabeller i tabellbilagan finns i Excel-format på SIKAs hemsida [www.sika-institute.se/lastbilstrafik](http://www.sika-institute.se/lastbilstrafik). På hemsidan finns också tidsserier över transporterat gods efter detaljerade avståndsklasser.

# 1. Svenska lastbilar godstransporter under 2008

## 1. Transport of goods by road by Swedish registered lorries, year 2008

	2008	95 % konfidens- intervall	2007	95 % konfidens- intervall
<b>Antal lastbilar, totalt</b>	61 108		59 683	
Yrkesmässig trafik	44 657		43 120	
Firmabilstrafik	16 452		16 563	
<b>Lastad godsmängd i 1 000-tal ton</b>	<b>367 309</b>		<b>360 122</b>	
<b>Inrikes trafik</b>	360 595 ±	18 196	353 384 ±	17 112
därav				
Yrkesmässig trafik	327 799 ±	17 227	316 659 ±	15 183
Firmabilstrafik	32 796 ±	7 036	36 725 ±	8 730
<b>Utrikes trafik</b>	6 713 ±	767	6 739 ±	758
därav				
Från Sverige till utlandet	3 453 ±	514	3 661 ±	514
Från utlandet till Sverige	2 357 ±	385	2 210 ±	296
Cabotage	444 ±	107	465 ±	123
Tredjelandsstrafik	460 ±	96	402 ±	100
<b>Transportarbete i miljoner tonkm</b>	<b>42 367</b>		<b>40 525</b>	
<b>Inrikes trafik</b>	37 934 ±	1 320	36 375 ±	1 234
därav				
Yrkesmässig trafik	35 489 ±	1 294	33 822 ±	1 213
Firmabilstrafik	2 444 ±	407	2 554 ±	387
<b>Utrikes trafik</b>	4 433 ±	424	4 150 ±	382
därav				
Från Sverige till utlandet	2 002 ±	243	2 019 ±	218
Från utlandet till Sverige	1 627 ±	216	1 548 ±	185
Cabotage	222 ±	79	152 ±	42
Tredjelandsstrafik	582 ±	128	430 ±	81
<b>Farligt gods, i 1 000-tal ton</b>	11 409 ±	2 231	11 782 ±	1 975
därav				
Inrikes	11 224 ±	2 223	11 604 ±	1 967
Utrikes	185 ±	117	178 ±	113
<b>Farligt gods, i miljoner tonkm</b>	1 569 ±	262	1 684 ±	263
därav				
Inrikes	1 486 ±	254	1 608 ±	256
Utrikes	82 ±	47	76 ±	48
<b>Körda kilometer i 1 000-tal km</b>	<b>2 929 821</b>		<b>2 827 352</b>	
<b>Inrikes trafik</b>	2 604 616 ±	71 121	2 522 181 ±	70 392
därav				
Yrkesmässig trafik med last	1 810 898 ±	58 387	1 697 327 ±	57 226
Yrkesmässig trafik utan last	507 030 ±	24 562	496 289 ±	21 727
Firmabilstrafik med last	231 280 ±	23 918	251 850 ±	29 595
Firmabilstrafik utan last	55 408 ±	8 237	76 715 ±	11 560
<b>Utrikes trafik</b>	325 205 ±	29 934	305 170 ±	24 738
därav				
Tomkörningar	42 041 ±	7 777	42 007 ±	5 924
<b>Antal transporter i 1 000-tal</b>	<b>37 948</b>		<b>37 914</b>	
<b>Inrikes trafik</b>	37 340 ±	1 727	37 317 ±	1 890
därav				
Yrkesmässig trafik med last	20 027 ±	930	19 145 ±	870
Yrkesmässig trafik utan last	12 091 ±	762	11 793 ±	700
Firmabilstrafik med last	3 292 ±	469	3 956 ±	694
Firmabilstrafik utan last	1 930 ±	421	2 423 ±	661
<b>Utrikes trafik</b>	608 ±	61	597 ±	56
därav				
med last	421 ±	42	416 ±	38
utan last	187 ±	24	181 ±	21

## 2. Inrikes godstransporter med svenska lastbilar fördelat på ekipagets totalvikt<sup>1</sup>, maximilastvikt, antal axlar samt lastbilens/dragbilens ålder. Ar 2008

2. National road goods transport with Swedish registered lorries by maximum permissible weight<sup>2</sup>, load capacity, axle configuration of the vehicle combination and the age of the vehicle. Year 2008.

	Godsmängd 1 000 ton Quantity 1 000 tonnes	Transportarbete Miljoner ton-km Tonne-km Million	Körda kilometer 1 000 km Kilometres driven 1 000 kilometres	Antal transporter 1 000-tal Number of haulages 1 000						
<b>Totalvikt ton<sup>1</sup></b> <i>Total weight,</i>										
–	5,9	-	-	-	-	-	-	-	-	-
6	7,9	-	-	-	-	-	-	-	-	-
8	9,9	174 ±	197	5 ±	3	5 235 ±	3 112	201 ±	179	
10	11,9	2 077 ±	528	174 ±	37	95 863 ±	25 196	1 270 ±	344	
12	17,9	2 920 ±	689	204 ±	44	75 517 ±	14 097	1 432 ±	343	
18	23,9	11 683 ±	1 994	843 ±	151	227 498 ±	31 192	4 265 ±	727	
24	31,9	50 744 ±	6 464	1 503 ±	135	307 793 ±	24 036	10 373 ±	1 151	
32	39,9	11 671 ±	3 190	365 ±	83	52 890 ±	10 494	1 777 ±	472	
40	43,9	1 267 ±	556	232 ±	95	20 187 ±	7 387	164 ±	78	
44	49,9	10 934 ±	2 847	704 ±	155	66 212 ±	13 964	999 ±	268	
50	54,9	15 939 ±	5 195	880 ±	212	72 996 ±	15 605	1 391 ±	450	
55	-	253 186 ±	16 144	33 023 ±	1 326	1 680 426 ±	60 877	15 468 ±	935	
<b>Totalt</b>	<b>360 595 ±</b>	<b>18 196</b>	<b>37 934 ±</b>	<b>1 320</b>	<b>2 604 616 ±</b>	<b>71 121</b>	<b>37 340 ±</b>	<b>1 727</b>		
<b>Maximilastvikt, ton</b> <i>Load capacity,</i>										
–	3,9	212 ±	128	19 ±	11	11 780 ±	6 044	189 ±	122	
4	4,9	1 467 ±	499	111 ±	30	59 197 ±	14 007	987 ±	347	
5	5,9	1 076 ±	337	98 ±	32	47 815 ±	21 709	556 ±	173	
6	6,9	1 346 ±	365	105 ±	29	37 498 ±	10 110	609 ±	174	
7	7,9	2 767 ±	775	195 ±	64	59 082 ±	15 904	1 294 ±	401	
8	9,9	7 260 ±	1 362	601 ±	138	160 523 ±	27 125	2 688 ±	495	
10	11,9	4 742 ±	1 784	228 ±	49	62 239 ±	12 486	1 522 ±	534	
12	14,9	31 099 ±	5 521	978 ±	115	191 569 ±	19 870	6 165 ±	952	
15	15,9	10 417 ±	2 625	284 ±	65	56 034 ±	10 967	2 102 ±	491	
16	19,9	16 619 ±	3 585	433 ±	88	73 922 ±	12 578	2 901 ±	580	
20	24,9	7 047 ±	2 275	518 ±	201	57 520 ±	14 286	1 035 ±	371	
25	29,9	14 628 ±	4 338	1 072 ±	197	91 296 ±	15 994	1 353 ±	381	
30	34,9	46 897 ±	8 053	4 100 ±	467	280 004 ±	28 075	3 549 ±	561	
35	39,9	77 613 ±	9 062	12 671 ±	949	620 793 ±	42 784	4 755 ±	543	
40	44,9	110 643 ±	11 725	13 810 ±	980	666 522 ±	44 633	6 206 ±	617	
45	49,9	24 893 ±	4 757	2 448 ±	418	116 397 ±	19 467	1 316 ±	251	
50	-	1 870 ±	1 871	263 ±	218	12 425 ±	10 403	113 ±	107	
<b>Totalt</b>	<b>360 595 ±</b>	<b>18 196</b>	<b>37 934 ±</b>	<b>1 320</b>	<b>2 604 616 ±</b>	<b>71 121</b>	<b>37 340 ±</b>	<b>1 727</b>		
<b>Antal axlar</b> <i>Axle configuration</i>										
2	16 704 ±	2 092	1 214 ±	157	400 196 ±	40 220	7 129 ±	839		
3	50 396 ±	6 438	1 500 ±	135	308 417 ±	24 126	10 345 ±	1 150		
4	14 109 ±	3 423	524 ±	101	75 883 ±	12 757	2 186 ±	515		
5	16 550 ±	3 245	1 636 ±	256	142 379 ±	19 784	1 594 ±	308		
6	58 889 ±	9 279	4 704 ±	544	321 443 ±	32 631	4 495 ±	665		
7	196 905 ±	14 319	27 136 ±	1 266	1 292 975 ±	56 149	11 161 ±	783		
Mer än 7	7 041 ±	2 199	1 218 ±	283	63 322 ±	13 950	430 ±	129		
<b>Totalt</b>	<b>360 595 ±</b>	<b>18 196</b>	<b>37 934 ±</b>	<b>1 320</b>	<b>2 604 616 ±</b>	<b>71 121</b>	<b>37 340 ±</b>	<b>1 727</b>		
<b>Lastbilens/Dragbilens ålder, år</b> <i>Age of the vehicle, years</i>										
0	16 810 ±	4 432	1 884 ±	353	113 765 ±	16 761	1 384 ±	291		
1	45 492 ±	5 292	6 143 ±	652	376 939 ±	32 352	4 246 ±	561		
2	43 231 ±	6 367	5 890 ±	696	358 892 ±	39 154	3 980 ±	639		
3	44 046 ±	6 459	5 416 ±	612	340 150 ±	32 280	3 953 ±	558		
4	44 348 ±	9 369	4 069 ±	508	255 266 ±	26 556	3 888 ±	720		
5	31 974 ±	5 200	3 345 ±	444	217 977 ±	23 983	3 093 ±	482		
6	21 377 ±	3 571	2 595 ±	430	192 499 ±	25 540	2 539 ±	456		
7	26 311 ±	6 276	2 376 ±	389	184 215 ±	23 994	3 052 ±	692		
8	23 908 ±	5 158	2 028 ±	353	173 012 ±	29 372	2 954 ±	614		
9	23 990 ±	6 502	1 718 ±	316	140 327 ±	22 931	2 566 ±	539		
10 eller mer	39 109 ±	6 205	2 468 ±	368	251 574 ±	25 501	5 686 ±	777		
<b>Totalt</b>	<b>360 595 ±</b>	<b>18 196</b>	<b>37 934 ±</b>	<b>1 320</b>	<b>2 604 616 ±</b>	<b>71 121</b>	<b>37 340 ±</b>	<b>1 727</b>		

1) Sändningsdata ligger till grund för denna tabell. *The table concerns data from the basic transport operations.*

2) Totalvikten avser totalvikt för hela ekipaget. *The maximum permissible weight concerns the whole vehicle combination.*

### 3. Inrikes godstransporter med svenska lastbilar fördelat på körsträcka, transportarbete och antal transporter efter ekipagets antal axlar. År 2008<sup>1</sup>

3. National road goods transport with Swedish registered lorries by kilometres driven, tonne-kilometres performed and number of haulages. Division by axle con-figuration.

Year 2008<sup>1</sup>

	Körsträcka 1 000 km		Transportarbete, miljoner			Antal transporter 1 000-tal			
	Kilometres driven, 1 000		Tonne-km, million			Number of haulages, 1 000			
<b>Endast lastbil, totalt</b>	747 398	±	45 266	2 966	±	207	19 153	±	1 443
därav med 2 axlar	399 882	±	40 221	1 214	±	157	7 119	±	839
därav med 3 axlar	307 984	±	24 126	1 500	±	135	10 333	±	1 150
därav med 4 axlar	39 407	±	8 814	251	±	63	1 696	±	470
därav med annat antal axlar	124	±	242	0	±	0	5	±	10
<b>Lastbil med släp totalt</b>	1 527 657	±	59 053	30 394	±	1 292	14 370	±	937
därav med 2 + 1 axlar	-		-	-		-	-		-
därav med 2 + 2 axlar	17 615	±	6 489	145	±	62	155	±	87
därav med 2 + 3 axlar	18 551	±	8 359	211	±	98	110	±	48
därav med 3 + 2 axlar	46 999	±	11 306	505	±	127	852	±	253
därav med 3 + 3 axlar	84 994	±	16 425	1 355	±	301	1 676	±	479
därav med 3 + 4 axlar	1 232 423	±	55 572	25 932	±	1 253	9 929	±	701
därav med annat antal axlar	127 075	±	19 612	2 246	±	370	1 647	±	380
<b>Övriga kombinationer med lastbil totalt</b>	27 451	±	12 231	489	±	238	271	±	149
därav med 2 + 1 axlar	-		-	-		-	-		-
därav med 2 + 2 axlar	-		-	-		-	-		-
därav med 2 + 3 axlar	-		-	-		-	-		-
därav med 3 + 2 axlar	8 744	±	4 695	132	±	72	45	±	27
därav med 3 + 3 axlar	13 489	±	10 720	235	±	207	185	±	142
därav med 3 + 4 axlar	1 774	±	1 999	51	±	58	7	±	8
därav med annat antal axlar	3 411	±	3 050	70	±	73	31	±	32
<b>Endast dragbil, totalt</b>	746	±	467	0	±	0	21	±	13
därav med 2 axlar	314	±	270	0	±	0	10	±	8
därav med 3 axlar	432	±	381	0	±	0	11	±	10
därav med 4 axlar	-		-	-		-	-		-
därav med annat antal axlar	-		-	-		-	-		-
<b>Dragbil med påhängsvagn totalt</b>	292 751	±	28 589	4 004	±	452	3 441	±	510
därav med 2 + 1 axlar	-		-	-		-	-		-
därav med 2 + 2 axlar	16 942	±	6 408	117	±	49	316	±	191
därav med 2 + 3 axlar	58 807	±	12 366	708	±	182	467	±	146
därav med 3 + 2 axlar	5 996	±	4 230	56	±	43	74	±	75
därav med 3 + 3 axlar	183 395	±	23 874	2 596	±	375	2 237	±	401
därav med 3 + 4 axlar	17 652	±	7 645	362	±	166	249	±	195
därav med annat antal axlar	9 960	±	4 398	166	±	88	99	±	59
<b>Övriga kombinationer med dragbil totalt</b>	8 612	±	4 512	81	±	43	85	±	50
därav med 2 + 1 axlar	-		-	-		-	-		-
därav med 2 + 2 axlar	1 373	±	1 950	5	±	9	6	±	10
därav med 2 + 3 axlar	3 126	±	3 005	24	±	23	39	±	38
därav med 3 + 2 axlar	-		-	-		-	-		-
därav med 3 + 3 axlar	2 394	±	2 303	28	±	28	20	±	22
därav med 3 + 4 axlar	1 633	±	1 487	23	±	22	19	±	22
därav med annat antal axlar	87	±	118	1	±	1	1	±	1
<b>Totalt</b>	<b>2 604 616</b>	<b>±</b>	<b>71 121</b>	<b>37 934</b>	<b>±</b>	<b>1 320</b>	<b>37 340</b>	<b>±</b>	<b>1 727</b>

1) Sändningsdata ligger till grund för denna tabell. *The table concerns data from the basic transport operations.*

#### 4. Inrikes godstransporter med svenska lastbilar i ton och tonkilometer efter transportavstånd. År 2008

4. National road goods transport by Swedish registered lorries in tonnes and tonne-kilometres by length of haul. Year 2008

Transport- avstånd km	A. Totalt						B. Yrkesmässig trafik					
	Transporterad gods- mängd, 1 000-tals ton			Transportarbete, miljoner tonkm			Transporterad gods-mängd, 1 000-tals ton			Transportarbete, miljoner tonkm		
	Totalt	%	Ack	Totalt	%	Ack	Totalt	%	Ack	Totalt	%	Ack
0 - 4	25 077	7	7	67	0	0	20 659	6	6	52	0	0
5 - 9	25 966	7	14	169	0	1	22 585	7	13	146	0	1
10 - 14	25 861	7	21	296	1	1	23 218	7	20	267	1	1
15 - 19	23 946	7	28	388	1	2	22 981	7	27	373	1	2
20 - 24	24 161	7	35	503	1	4	22 769	7	34	475	1	4
25 - 29	16 053	4	39	418	1	5	14 635	4	39	381	1	5
30 - 34	14 482	4	43	448	1	6	13 073	4	43	403	1	6
35 - 39	5 941	2	45	214	1	7	5 692	2	44	205	1	6
40 - 44	11 468	3	48	469	1	8	9 801	3	47	400	1	8
45 - 49	7 106	2	50	330	1	9	5 839	2	49	271	1	8
50 - 74	35 624	10	60	2 121	6	14	32 051	10	59	1 915	5	14
75 - 99	26 399	7	67	2 237	6	20	23 470	7	66	2 000	6	19
100 - 124	23 799	7	74	2 597	7	27	21 730	7	73	2 370	7	26
125 - 149	13 250	4	77	1 785	5	32	12 553	4	77	1 690	5	31
150 - 199	22 082	6	84	3 700	10	42	20 629	6	83	3 457	10	41
200 - 299	24 864	7	90	5 854	15	57	23 197	7	90	5 465	15	56
300 - 399	15 023	4	95	5 034	13	70	14 392	4	94	4 823	14	70
400 - 499	8 193	2	97	3 615	10	80	7 619	2	97	3 370	9	79
500 - 699	7 689	2	99	4 395	12	91	7 438	2	99	4 250	12	91
700 - 899	1 992	1	100	1 490	4	95	1 882	1	100	1 410	4	95
900 -	1 618	0	100	1 800	5	100	1 584	0	100	1 766	5	100
<b>Totalt</b>	<b>360 595</b>	<b>100</b>	<b>100</b>	<b>37 934</b>	<b>100</b>	<b>100</b>	<b>327 799</b>	<b>100</b>	<b>100</b>	<b>35 489</b>	<b>100</b>	<b>100</b>

Transport- avstånd km	C. Firmabilstrafik					
	Transporterad gods- mängd, 1 000-tals ton			Transportarbete, miljoner tonkm		
	Totalt	%	Ack	Totalt	%	Ack
0 - 4	4 418	13	13	14	1	1
5 - 9	3 382	10	24	24	1	2
10 - 14	2 643	8	32	29	1	3
15 - 19	965	3	35	16	1	3
20 - 24	1 392	4	39	29	1	5
25 - 29	1 418	4	43	37	1	6
30 - 34	1 409	4	48	45	2	8
35 - 39	249	1	48	9	0	8
40 - 44	1 668	5	53	69	3	11
45 - 49	1 266	4	57	59	2	13
50 - 74	3 572	11	68	206	8	22
75 - 99	2 929	9	77	237	10	32
100 - 124	2 069	6	83	227	9	41
125 - 149	697	2	86	95	4	45
150 - 199	1 453	4	90	243	10	55
200 - 299	1 667	5	95	390	16	71
300 - 399	630	2	97	211	9	79
400 - 499	573	2	98	245	10	89
500 - 699	251	1	99	145	6	95
700 - 899	110	1	100	80	3	99
900 -	34	0	100	35	1	100
<b>Totalt</b>	<b>32 796</b>	<b>100</b>	<b>100</b>	<b>2 444</b>	<b>100</b>	<b>100</b>

## 5A. Inrikes godstransporter med svenska lastbilar. Lastade och lossade godsmängder efter län samt efter destination resp. ursprung. År 2008

5A. National road goods transport with Swedish registered lorries. Loaded and unloaded goods, with confidence intervals, by county and some city areas by destination and origin of the haulages respectively. Year 2008

Län County	Lastad godsmängd, 1 000 ton Loaded goods, 1 000 tonnes					Lossad godsmängd, 1 000 ton Unloaded goods, 1 000 tonnes				
	Totalt	Därav med destination (%)				Totalt	Därav med ursprung (%)			
		Inom egna länet/omr.	Till andra län/omr.	Inom egna länet/omr.	Till andra län/omr.					
<b>Totalt</b>	<b>360 595</b>	<b>±</b>	<b>18 196</b>	<b>73</b>	<b>27</b>	<b>360 595</b>	<b>±</b>	<b>18 196</b>	<b>73</b>	<b>27</b>
Stockholm	35 809	±	4 954	80	20	38 774	±	5 020	74	26
Uppsala	8 268	±	2 415	62	38	10 050	±	2 910	51	49
Södermanland	6 895	±	1 825	56	44	6 961	±	1 764	56	44
Östergötland	17 716	±	5 670	68	32	17 234	±	5 601	70	30
Jönköping	19 991	±	4 116	60	40	17 861	±	3 861	67	33
Kronoberg	15 174	±	5 337	62	38	12 194	±	4 982	78	22
Kalmar	10 229	±	3 085	71	29	13 500	±	3 433	54	46
Gotland	1 458	±	873	96	4	1 455	±	873	96	4
Blekinge	5 162	±	1 766	56	44	5 963	±	1 778	49	51
Skåne	44 630	±	6 756	80	20	43 417	±	6 742	82	18
Därav Stor-Malmö <sup>1</sup>	19 403	±	5 341	72	28	20 277	±	5 407	69	31
Halland	11 231	±	3 325	58	42	12 711	±	3 460	51	49
Västra Götaland	57 254	±	7 107	77	23	56 272	±	7 050	79	21
Därav Stor-Göteborg <sup>1</sup>	30 945	±	5 368	68	32	29 878	±	5 340	71	29
Värmland	17 462	±	7 359	87	13	17 791	±	7 342	85	15
Örebro	11 151	±	3 043	55	45	11 642	±	3 041	52	48
Västmanland	11 517	±	2 513	47	53	8 988	±	2 053	60	40
Dalarna	16 118	±	3 980	69	31	15 880	±	3 581	70	30
Gävleborg	18 389	±	3 913	71	29	18 188	±	3 492	72	28
Västernorrland	17 349	±	4 762	89	11	19 127	±	4 801	81	19
Jämtland	8 125	±	2 278	72	28	6 813	±	1 961	86	14
Västerbotten	16 634	±	3 860	80	20	14 835	±	3 517	90	10
Norrbottnen	10 033	±	2 203	90	10	10 940	±	2 467	83	17

1) Se "Definitioner" för definition av storstadsområden.

Definitions of city areas, see "Definitioner".

## 5B. Inrikes godstransporter med svenska lastbilar fördelat på län. Totalt. Kvantitet i 1 000-tal ton. År 2008

5B. National road goods transport with Swedish registered lorries by county. Total. Quantity in 1 000 tonnes. Year 2008

Från län	Till län										
	1	3	4	5	6	7	8	9	10	12	13
01 Stockholm	28 806	1 438	507	609	411	85	51	..	25	781	101
03 Uppsala	1 247	5 148	18	238	44	40	-	-	..	43	..
04 Södermanland	826	137	3 870	355	113	40	..	-	31	111	..
05 Östergötland	621	164	608	12 056	484	172	953	..	162	443	95
06 Jönköping	424	127	129	968	11 903	244	1 846	-	117	568	1 084
07 Kronoberg	47	39	30	273	897	9 473	1 587	-	1 115	804	249
08 Kalmar	139	..	17	397	450	456	7 311	-	360	344	141
09 Gotland	..	-	-	..	-	-	..	1 402	-	..	-
10 Blekinge	83	..	..	110	137	211	638	-	2 899	709	18
12 Skåne	1 343	71	158	451	514	522	446	..	858	35 745	1 269
13 Halland	163	-	..	62	621	280	104	-	31	781	6 481
14 Västra Götaland	1 133	147	461	723	1 865	408	312	..	306	1 489	2 926
17 Värmland	265	..	..	159	39	36	53	-	..	50	..
18 Örebro	796	63	335	359	184	158	59	-	..	524	119
19 Västmanland	1 259	731	431	175	54	..	..	..	..	256	103
20 Dalarna	578	210	208	143	48	..	37	-	..	347	..
21 Gävleborg	767	1 691	66	52	48	..	50	-	-	229	..
22 Västernorrland	77	32	32	52	..	-	..	-	-	66	-
23 Jämtland	53	-	-	..	..	-	-	-	..	..	-
24 Västerbotten	38	..	..	..	25	-	..	-	..	69	..
25 Norrbotten	93	..	..	..	..	-	-	-	..	..	..
<b>Totalt</b>	<b>38 774</b>	<b>10 050</b>	<b>6 961</b>	<b>17 234</b>	<b>17 861</b>	<b>12 194</b>	<b>13 500</b>	<b>1 455</b>	<b>5 963</b>	<b>43 417</b>	<b>12 711</b>
Därav inom länet (%)	74	51	56	70	67	78	54	96	49	82	51

## 5B. (forts.)

Från län	Till län										Totalt	Därav inom länet (%)
	14	17	18	19	20	21	22	23	24	25		
01 Stockholm	759	285	607	404	299	297	137	36	93	65	<b>35 809</b>	80
03 Uppsala	255	..	19	351	154	624	20	-	..	..	<b>8 268</b>	62
04 Södermanland	171	..	504	306	211	91	28	..	..	..	<b>6 895</b>	56
05 Östergötland	649	146	399	348	174	121	61	..	..	..	<b>17 716</b>	68
06 Jönköping	1 924	65	330	60	70	58	44	..	..	..	<b>19 991</b>	60
07 Kronoberg	426	39	53	80	25	28	..	-	-	-	<b>15 174</b>	62
08 Kalmar	431	31	57	..	..	66	..	-	-	-	<b>10 229</b>	71
09 Gotland	-	-	-	-	-	-	-	-	-	-	<b>1 458</b>	96
10 Blekinge	278	..	..	..	-	-	-	-	..	-	<b>5 162</b>	56
12 Skåne	1 736	119	394	203	301	260	57	..	131	27	<b>44 630</b>	80
13 Halland	2 216	108	111	123	53	..	-	-	..	..	<b>11 231</b>	58
14 Västra Götaland	44 243	1 073	1 153	458	365	70	31	41	..	20	<b>57 254</b>	77
17 Värmland	706	15 113	648	66	226	63	..	-	..	..	<b>17 462</b>	87
18 Örebro	1 032	309	6 099	382	236	207	108	..	131	..	<b>11 151</b>	55
19 Västmanland	775	121	658	5 436	932	340	65	..	47	..	<b>11 517</b>	47
20 Dalarna	448	207	264	542	11 189	1 665	64	77	..	..	<b>16 118</b>	69
21 Gävleborg	78	36	133	114	1 441	13 137	421	46	47	..	<b>18 389</b>	71
22 Västernorrland	..	25	74	50	82	407	15 444	532	325	104	<b>17 349</b>	89
23 Jämtland	37	..	34	..	52	625	1 312	5 861	72	..	<b>8 125</b>	72
24 Västerbotten	43	..	72	..	43	55	1 184	129	13 334	1 545	<b>16 634</b>	80
25 Norrbotten	47	..	25	..	..	36	120	..	550	9 033	<b>10 033</b>	90
<b>Totalt</b>	<b>56 272</b>	<b>17 791</b>	<b>11 642</b>	<b>8 988</b>	<b>15 880</b>	<b>18 188</b>	<b>19 127</b>	<b>6 813</b>	<b>14 835</b>	<b>10 940</b>	<b>360 595</b>	
Därav inom länet (%)	79	85	52	60	70	72	81	86	90	83		73



**5C. Inrikes godstransporter med svenska lastbilar fördelat på län. Totalt.****Miljoner tonkilometer. År 2008**

5C. National road goods transport with Swedish registered lorries by county. Total.

Million tonne-kilometres. Year 2008

Från län	Till län										
	1	3	4	5	6	7	8	9	10	12	13
01 Stockholm	1 199	151	63	116	146	38	19	..	13	474	51
03 Uppsala	114	162	2	65	17	23	-	-	..	28	..
04 Södermanland	109	25	257	38	40	16	..	-	16	60	..
05 Östergötland	132	46	71	538	93	46	147	..	58	199	32
06 Jönköping	161	52	46	159	641	23	291	-	22	154	185
07 Kronoberg	21	20	11	73	91	343	156	-	103	106	36
08 Kalmar	49	..	6	65	64	50	381	-	39	102	32
09 Gotland	..	-	-	..	-	-	..	49	-	..	-
10 Blekinge	46	..	..	40	24	17	50	-	148	89	5
12 Skåne	793	48	90	208	147	86	134	..	97	2 101	176
13 Halland	83	-	..	22	106	33	25	-	7	120	381
14 Västra Götaland	503	67	158	204	306	96	105	..	102	474	383
17 Värmland	92	..	..	42	14	14	22	-	..	26	..
18 Örebro	173	20	38	52	41	48	20	-	..	248	44
19 Västmanland	191	90	53	35	18	..	..	..	..	157	48
20 Dalarna	117	37	38	45	24	..	17	-	..	216	..
21 Gävleborg	188	168	20	18	29	..	33	-	-	168	..
22 Västernorrland	33	11	16	32	..	-	..	-	-	69	-
23 Jämtland	35	-	-	..	..	-	-	-	..	..	-
24 Västerbotten	28	..	..	..	8	-	..	-	..	93	..
25 Norrbotten	86	..	..	..	..	-	-	-	..	..	..
<b>Totalt</b>	<b>4 153</b>	<b>928</b>	<b>931</b>	<b>1 792</b>	<b>1 831</b>	<b>864</b>	<b>1 428</b>	<b>62</b>	<b>648</b>	<b>4 945</b>	<b>1 457</b>
Därav inom länet (%)	29	17	28	30	35	40	27	79	23	42	26

**5C. (forts.)**

Från län	Till län										Totalt	Därav inom länet (%)
	14	17	18	19	20	21	22	23	24	25		
01 Stockholm	346	100	127	55	77	63	58	25	71	61	<b>3 255</b>	37
03 Uppsala	110	..	4	49	19	41	6	-	..	..	<b>680</b>	24
04 Södermanland	63	..	43	32	43	28	15	..	..	..	<b>824</b>	31
05 Östergötland	189	46	58	64	50	40	37	..	..	..	<b>1 893</b>	28
06 Jönköping	298	25	68	22	35	35	38	..	..	..	<b>2 274</b>	28
07 Kronoberg	101	18	17	34	13	17	..	-	-	-	<b>1 166</b>	29
08 Kalmar	137	16	15	..	..	44	..	-	-	-	<b>1 019</b>	37
09 Gotland	-	-	-	-	-	-	-	-	-	-	<b>60</b>	82
10 Blekinge	94	..	..	..	-	-	-	-	..	-	<b>554</b>	27
12 Skåne	531	61	189	120	190	194	55	..	173	43	<b>5 454</b>	39
13 Halland	303	38	41	59	30	..	-	-	..	..	<b>1 338</b>	28
14 Västra Götaland	2 742	220	284	170	172	37	20	34	..	24	<b>6 116</b>	45
17 Värmland	160	727	89	15	37	26	..	-	..	..	<b>1 285</b>	57
18 Örebro	276	37	419	54	39	52	49	..	100	..	<b>1 751</b>	24
19 Västmanland	274	23	78	347	94	55	32	..	36	..	<b>1 600</b>	22
20 Dalarna	211	50	38	56	671	227	24	17	..	..	<b>1 845</b>	36
21 Gävleborg	41	12	34	17	249	813	57	11	33	..	<b>1 911</b>	43
22 Västernorrland	..	17	36	26	27	78	719	93	78	56	<b>1 335</b>	54
23 Jämtland	32	..	32	..	17	122	219	310	17	..	<b>844</b>	37
24 Västerbotten	47	..	53	..	29	31	197	43	725	241	<b>1 572</b>	46
25 Norrbotten	52	..	25	..	..	19	59	..	102	683	<b>1 157</b>	59
<b>Totalt</b>	<b>6 019</b>	<b>1 432</b>	<b>1 650</b>	<b>1 158</b>	<b>1 812</b>	<b>1 946</b>	<b>1 604</b>	<b>597</b>	<b>1 414</b>	<b>1 264</b>	<b>37 934</b>	
Därav inom länet (%)	46	51	25	30	37	42	45	52	51	54		38

### 6A. Inrikes godstransporter med svenska lastbilar fördelat på varugrupper och transportavstånd. Totalt. Kvantiteter i 1 000-tal ton. År 2008

6A. National road goods transport with Swedish registered lorries by NST2007 division and length of haul. Total. Quantity in 1 000 tonnes. Year 2008

Kod	Huvudgrupp	Transporterad gods- mängd 1 000 ton	Därav i % på transportavstånd (km)								
			0-9	10-24	25-49	50-99	100-149	150-299	300-499	500-	
01	Produkter från jordbruk, skogsbruk och fiske	63 035 ±	6 494	8	8	15	34	19	12	3	1
	<i>därav rundvirke</i>	49 394 ±	5 097	5	10	16	35	21	13	1	0
02	Kol, råolja och naturgas	133 ±	232	0	0	0	1	32	39	24	4
03	Malm och andra produkter från utvinning	96 742 ±	12 135	29	40	22	6	2	1	0	0
	<i>därav jord, sten och sand</i>	93 940 ±	12 068	29	41	23	6	1	0	0	0
04	Livsmedel, drycker och tobak	26 423 ±	2 963	2	7	9	19	13	21	17	12
05	Textil- och beklädnadsvaror, läder och lädervaror	999 ±	418	1	4	6	41	15	17	11	5
06	Trä samt varor av trä och kork (exkl.möbler), massa, papper och pappersvaror, trycksaker	43 764 ±	10 288	11	21	10	21	12	17	5	2
	<i>därav sågade, hyvlade trävaror</i>	7 998 ±	2 167	10	11	12	22	11	24	6	4
	<i>därav flis, trä-/sågavfall</i>	23 035 ±	6 882	16	9	12	29	16	15	3	0
	<i>därav papper, papp och varor därav</i>	8 806 ±	6 825	2	57	4	7	6	15	7	3
07	Stenkolsprodukter och raffinerade petroleumprodukter	13 292 ±	2 498	8	9	20	25	13	19	6	1
	<i>därav raffinerade petroleumprodukter</i>	12 475 ±	2 434	6	9	21	25	13	18	6	1
08	Kemikalier, kemiska produkter, konstfiber, gummi- och plastvaror samt kärnbränsle	7 520 ±	1 799	7	12	17	21	10	19	10	3
09	Andra icke-metalliska mineraliska produkter	14 871 ±	3 090	17	25	12	14	8	15	7	3
10	Metallvaror exkl. maskiner och utrustning	9 319 ±	3 186	30	3	4	13	8	22	13	6
11	Maskiner och instrument	5 709 ±	1 146	6	13	20	17	11	19	8	6
12	Transportutrustning	5 564 ±	1 475	16	11	9	11	8	16	24	5
13	Möbler och andra tillverkade varor	1 788 ±	1 067	0	31	7	8	4	29	13	6
14	Avfall och returråvaror	19 660 ±	3 368	9	27	16	15	13	15	3	1
15	Post och paket	4 369 ±	1 086	5	7	11	19	24	14	10	8
16	Utrustning för transport och gods	5 048 ±	993	14	13	16	17	10	14	13	3
17	Flyttgods, fordon för reparation	837 ±	380	5	17	18	27	9	13	6	4
18	Styckegods och samlastat gods	37 578 ±	3 683	1	9	11	14	11	27	18	10
19	Oidentifierbart gods	783 ±	813	0	68	4	14	8	0	5	0
20	Andra varor, ej tidigare specificerade	3 162 ±	1 674	57	16	7	2	2	11	5	1
	<b>Totalt</b>	<b>360 595 ±</b>	<b>18 196</b>	<b>14</b>	<b>21</b>	<b>15</b>	<b>17</b>	<b>10</b>	<b>13</b>	<b>6</b>	<b>3</b>

## 6B. Inrikes godstransporter med svenska lastbilar fördelat på varugrupper och transportavstånd. Totalt. Tonkilometer i miljoner. År 2008

6B. National road goods transport with Swedish registered lorries by NST2007 division and length of haul. Total. Million tonne-kilometres. Year 2008

Kod	Huvudgrupp	Transportarbete	0-9	10-24	25-49	50-99	100-149	150-299	300-499	500-	
		Miljoner ton-km	Därav i % på transportavstånd (km)								
01	Produkter från jordbruk, skogsbruk och fiske <i>därav rundvirke</i>	5 824 ± 4 143 ±	525 396	0 2	2 6	6 26	24 30	26 30	11 29	5 0	
02	Kol, råolja och naturgas	29 ±	48	0	0	0	0	15	32	43	10
03	Malm och andra produkter från utvinning <i>därav jord, sten och sand</i>	2 274 ± 2 044 ±	294 270	6 6	26 29	31 34	17 16	11 7	5 4	2 2	2
04	Livsmedel, drycker och tobak	5 833 ±	616	0	1	1	6	7	20	29	35
05	Textil- och beklädnadsvaror, läder och lädervaror	157 ±	62	0	1	1	19	11	24	25	20
06	Trä samt varor av trä och kork (exkl.möbler), massa, papper och pappersvaror, trycksaker <i>därav sågade, hyvlade trävaror</i> <i>därav flis, trä-/sågavfall</i> <i>därav papper, papp och varor därav</i>	4 674 ± 1 123 ± 2 052 ± 859 ±	599 206 484 198	0 0 1 0	3 2 2 9	4 3 5 1	15 10 25 6	14 9 21 8	30 33 31 31	18 15 11 28	16 27 3 18
07	Stenkolsprodukter och raffinerade petroleumprodukter <i>därav raffinerade petroleumprodukter</i>	1 483 ± 1 379 ±	257 250	0 0	1 1	6 7	15 16	14 15	36 34	19 19	7 8
08	Kemikalier, kemiska produkter, konstfäber, gummi- och plastvaror samt kärnbränsle	1 006 ±	222	0	1	5	10	9	31	28	15
09	Andra icke-metalliska mineraliska produkter	1 533 ±	268	1	3	4	10	10	29	25	18
10	Metallvaror exkl. maskiner och utrustning	1 511 ±	265	1	0	1	5	6	29	30	28
11	Maskiner och instrument	838 ±	169	0	1	5	8	9	28	22	27
12	Transportutrustning	966 ±	265	0	1	2	5	6	19	50	18
13	Möbler och andra tillverkade varor	323 ±	89	0	3	2	4	3	32	29	28
14	Avfall och returråvaror	1 688 ±	293	1	6	7	12	18	35	11	11
15	Post och paket	742 ±	202	0	1	2	7	17	18	22	33
16	Utrustning för transport och gods	615 ±	134	0	2	5	9	10	23	37	13
17	Flyttgods, fordon för reparation	93 ±	43	0	2	6	17	10	23	20	21
18	Styckegods och samlastat gods	8 118 ±	701	0	1	2	4	6	26	31	31
19	Oidentifierbart gods	42 ±	46	0	23	2	21	18	0	36	0
20	Andra varor, ej tidigare specificerade	184 ±	85	3	4	4	2	5	34	30	18
<b>Totalt</b>		<b>37 934 ±</b>	<b>1 320</b>	<b>1</b>	<b>3</b>	<b>5</b>	<b>11</b>	<b>12</b>	<b>25</b>	<b>23</b>	<b>20</b>

### 6C. Inrikes godstransporter med svenska lastbilar fördelat på varugrupper och transportavstånd. Totalt. Körda kilometer i 1 000-tal. År 2008

6C. National road goods transport with Swedish registered lorries by NST207 division and length of haul. Total. Distance in 1 000 kilometres. Year 2008

Kod	Huvudgrupp	Körda kilometer <sup>1</sup>	0-9	10-24	25-49	50-99	100-149	150-299	300-499	500-	
		1 000 km	Därav i % på transportavstånd (km)								
01	Produkter från jordbruk, skogsbruk och fiske <i>därav rundvirke</i>	312 039 ± 194 875 ±	32 015	1	3	8	27	23	28	8	4
02	Kol, råolja och naturgas	1 124 ±	1 709	0	0	0	7	10	42	30	11
03	Malm och andra produkter från utvinning <i>därav jord, sten och sand</i>	181 831 ± 169 039 ±	20 635	9	35	30	13	8	2	1	1
04	Livsmedel, drycker och tobak	382 819 ±	32 104	0	1	4	11	12	25	24	22
05	Textil- och beklädnadsvaror, läder och lädervaror	27 049 ±	8 816	0	1	4	15	13	31	22	13
06	Trä samt varor av trä och kork (exkl.möbler), massa, papper och pappersvaror, trycksaker <i>därav sågade, hyvlade trävaror</i> <i>därav flis, trä-/sågavfall</i> <i>därav papper, papp och varor därav</i>	252 503 ± 53 946 ± 102 342 ± 55 096 ±	31 064	1	4	6	18	16	28	15	11
07	Stenkolsprodukter och raffinerade petroleumprodukter <i>därav raffinerade petroleumprodukter</i>	77 688 ± 73 061 ±	12 271	1	3	8	21	17	32	14	5
08	Kemikalier, kemiska produkter, konstfibrer, gummi- och plastvaror samt kärnbränsle	60 093 ±	11 691	1	3	5	13	12	31	26	10
09	Andra icke-metalliska mineraliska produkter	106 155 ±	15 925	2	8	9	17	11	25	17	11
10	Metallvaror exkl. maskiner och utrustning	94 993 ±	13 592	1	2	4	12	10	29	23	18
11	Maskiner och instrument	81 977 ±	12 916	1	3	8	15	11	29	18	14
12	Transportutrustning	69 306 ±	14 002	2	2	3	10	7	23	37	17
13	Möbler och andra tillverkade varor	35 358 ±	8 020	0	4	3	9	8	31	21	25
14	Avfall och returråvaror	171 016 ±	21 494	2	12	12	20	19	25	6	4
15	Post och paket	72 661 ±	14 701	1	3	6	16	19	17	13	24
16	Utrustning för transport och gods	96 616 ±	12 641	2	5	9	13	16	25	23	6
17	Flyttgods, fordon för reparation	14 256 ±	5 155	2	7	12	17	8	20	14	20
18	Styckegods och samlastat gods	544 141 ±	40 540	0	2	5	11	10	27	24	22
19	Oidentifierbart gods	2 936 ±	2 973	0	32	5	22	16	0	26	0
20	Andra varor, ej tidigare specificerade	14 946 ±	5 631	9	11	13	4	5	23	20	15
<b>Totalt</b>		<b>2 604 616 ±</b>	<b>71 121</b>	<b>1</b>	<b>6</b>	<b>8</b>	<b>15</b>	<b>14</b>	<b>25</b>	<b>17</b>	<b>14</b>

1) I antalet körda kilometer per varugrupp ingår tomkörningar kopplade till resp. varugrupp.

The number of kilometres driven include the number of kilometres without cargo.

### 6D. Inrikes godstransporter med svenska lastbilar fördelat på varugrupper och transportavstånd. Totalt. Antal transporter, 1 000-tal. År 2008

6D. National road goods transport with Swedish registered lorries by NST2007 division and length of haul. Total. Number of haulages in thousands. Year 2008

Kod	Huvudgrupp	Antal transporter <sup>1</sup>	0-9	10-24	25-49	50-99	100-149	150-299	300-499	500-	
		1 000- tal	Därav i % på transportavstånd (km)								
01	Produkter från jordbruk, skogsbruk och fiske	3 954 ±	462	9	14	19	30	15	11	2	0
	<i>därav rundvirke</i>	2 554 ±	268	6	11	19	35	18	10	1	0
02	Kol, råolja och naturgas	6 ±	9	0	0	0	21	19	42	14	4
03	Malm och andra produkter från utvinning	9 862 ±	1 226	35	42	17	4	1	0	0	0
	<i>därav jord, sten och sand</i>	9 650 ±	1 223	36	43	17	4	1	0	0	0
04	Livsmedel, drycker och tobak	2 672 ±	271	4	11	15	23	15	18	9	5
05	Textil- och beklädnadsvaror, läder och lädervaror	206 ±	65	5	9	14	27	15	19	8	3
06	Trä samt varor av trä och kork (exkl.möbler), massa, papper och pappersvaror, trycksaker	3 122 ±	616	16	23	15	20	11	12	3	1
	<i>därav sågade, hyvlade trävaror</i>	762 ±	301	26	19	16	17	7	11	2	1
	<i>därav flis, trä-/sågavfall</i>	1 353 ±	385	16	13	16	28	13	11	2	0
	<i>därav papper, papp och varor därav</i>	607 ±	337	7	42	7	10	15	14	5	2
07	Stenkolsprodukter och raffinerade petroleumprodukter	921 ±	181	12	14	19	26	12	13	3	1
	<i>därav raffinerade petroleumprodukter</i>	847 ±	160	8	15	20	27	12	13	3	1
08	Kemikalier, kemiska produkter, konstfibrer, gummi- och plastvaror samt kärnbränsle	577 ±	122	15	16	14	20	10	16	8	2
09	Andra icke-metalliska mineraliska produkter	1 915 ±	490	23	34	15	13	5	7	3	1
10	Metallvaror exkl. maskiner och utrustning	960 ±	227	25	15	11	18	8	14	6	3
11	Maskiner och instrument	935 ±	177	14	19	20	20	8	12	4	2
12	Transportutrustning	650 ±	212	34	13	8	13	6	12	11	3
13	Möbler och andra tillverkade varor	263 ±	94	4	27	12	17	8	21	7	4
14	Avfall och returråvaror	3 677 ±	551	20	35	16	14	8	6	1	0
15	Post och paket	770 ±	221	14	16	17	23	15	8	3	3
16	Utrustning för transport och gods	1 476 ±	238	26	22	18	13	9	8	4	1
17	Flyttgods, fordon för reparation	219 ±	83	18	29	21	17	4	7	2	2
18	Styckegods och samlastat gods	4 282 ±	443	6	16	18	21	11	17	8	4
19	Oidentifierbart gods	69 ±	79	0	73	6	12	6	0	3	0
20	Andra varor, ej tidigare specificerade	644 ±	386	64	21	9	1	1	3	1	0
<b>Totalt</b>		<b>37 340 ±</b>	<b>1 727</b>	<b>21</b>	<b>26</b>	<b>16</b>	<b>16</b>	<b>8</b>	<b>9</b>	<b>3</b>	<b>1</b>

1) I antalet transporter per varugrupp ingår tomkörningar kopplade till resp. varugrupp.

The number of haulages include the number of haulages without cargo.

## 7. Inrikes godstransporter med svenska lastbilar fördelat på ADR/ADR-S-klassificering. Transporterad godsmängd, transportarbete, körda kilometer och antal transporter. År 2008<sup>1</sup>

7. National road goods transport with Swedish registered lorries according to ADR/ADR-S. Tonnes, tonne-kilometres, kilometres driven and number of haulages. Year 2008<sup>1</sup>

Kod	ADR/ADR-S-klass	Godsmängd		Transportarbete		Körda kilometer		Antal transporter	
		1 000 ton		ton-km miljoner		med last 1 000 km		med last 1 000-tal	
1	Explosiva ämnen och föremål	50 ±	56	6 ±	7	681 ±	823	8 ±	10
2	Komprimerade, kondenserade eller under tryck lösta gaser	655 ±	376	158 ±	97	7 820 ±	4 436	41 ±	23
3	Brandfarliga vätskor	8 546 ±	2 012	1 010 ±	195	57 249 ±	17 781	525 ±	189
4.1	Brandfarliga fasta ämnen	..	..	..	..	..	..	..	..
4.2	Självantändande ämnen	..	..	..	..	..	..	..	..
4.3	Ämnen som utvecklar brandfarlig gas vid vattenkontakt	..	..	..	..	..	..	..	..
5.1	Oxiderande ämnen	560 ±	415	95 ±	79	2 799 ±	2 248	17 ±	12
5.2	Organiska peroxider	-	-	-	-	-	-	-	-
6.1	Giftiga ämnen	..	..	..	..	..	..	..	..
6.2	Smittförande ämnen	-	-	-	-	-	-	-	-
7	Radioaktiva ämnen	-	-	-	-	-	-	-	-
8	Frätande ämnen	859 ±	501	141 ±	81	4 770 ±	2 711	27 ±	14
9	Övriga farliga ämnen och föremål	466 ±	568	52 ±	54	1 427 ±	1 402	14 ±	15
<b>Totalt</b>		<b>11 224 ±</b>	<b>2 223</b>	<b>1 486 ±</b>	<b>254</b>	<b>75 558 ±</b>	<b>18 715</b>	<b>635 ±</b>	<b>192</b>

1) Sändningsdata ligger till grund för denna tabell. *The table concerns data from the basic transport operations.*

## 8. Inrikes godstransporter med svenska lastbilar. Transporterad godsmängd, transportarbete och körsträcka efter lasttyp. År 2008<sup>6</sup>

8. National road goods transport with Swedish registered lorries. Goods carried, tonne-kilometres performed and kilometres driven with load. Distribution by cargo types.

Year 2008<sup>6</sup>

Varukategori	Totalt		Därav med lasttyp					
	Total		Flytande bulkgods <sup>1)</sup>	Fast bulkgods <sup>2)</sup>	Stora containrar växelflak och andra utbytbara lastenheter, 20 fot eller mer <sup>3)</sup>	Pallastat gods <sup>4)</sup>	Övriga lasttyper <sup>5)</sup>	
<b>Transporterad godsmängd i ton, miljoner</b>								
<b>Totalt</b>	<b>361</b>	<b>±</b>	<b>18</b>	<b>22</b>	<b>131</b>	<b>25</b>	<b>78</b>	<b>104</b>
Därav								
Rundvirke	49	±	5	-	-	..	-	49
Jord, sten och sand	94	±	12	..	88	5	1	0
Styckegods och samlastat gods	38	±	4	-	..	2	32	3
<b>Transportarbete i miljoner tonkm</b>								
<b>Totalt</b>	<b>37 934</b>	<b>±</b>	<b>1 320</b>	<b>2 485</b>	<b>5 548</b>	<b>1 983</b>	<b>17 126</b>	<b>10 791</b>
Därav								
Rundvirke	4 143	±	396	-	-	..	-	4 143
Jord, sten och sand	2 044	±	270	..	1 840	118	80	5
Styckegods och samlastat gods	8 118	±	701	-	..	119	7 179	818
<b>Körda kilometer med last, miljoner</b>								
<b>Totalt</b>	<b>2 605</b>	<b>±</b>	<b>71</b>	<b>85</b>	<b>196</b>	<b>104</b>	<b>1 115</b>	<b>1 103</b>
Därav								
Rundvirke	195	±	19	-	-	..	-	195
Jord, sten och sand	169	±	20	..	80	6	3	80
Styckegods och samlastat gods	544	±	41	-	..	7	448	89

1) Liquid bulk goods

2) Solid bulk goods

3) Large freight containers, 20 ft or more, swap/swop bodies etc

4) Palletized goods

5) Other cargo types

6) Sändningsdata ligger till grund för denna tabell. The table concerns data from the basic transport operations.

## 9. Inrikes godstransporter med svenska lastbilar i yrkesmässig trafik med transporterade ton och transportarbete efter typ av transportsäljande/-förmedlande företag. År 2008

9. National road goods transport with Swedish registered lorries operated for hire or reward in tonnes and tonne-kilometres by type of transport selling firm. Year 2008

Varukategori	Totalt		Typ av transportsäljande/-förmedlande företag								
	<i>Total</i>		Lastbilscentraler (LBC)			Speditionsföretag			Egen förmedling		
			Totalt		Varav genom LBC som ombud		Totalt		Egen förmedling		
			Totalt	%	Totalt	%	Totalt	%	Totalt	%	
<b>Transporterad godsmängd i ton, miljoner</b>											
Totalt	<b>328</b>	<b>±</b>	<b>17</b>	<b>93</b>	<b>28</b>	<b>118</b>	<b>36</b>	<b>27</b>	<b>8</b>	<b>117</b>	<b>36</b>
Därav											
Rundvirke	47	±	5	8	16	18	39	9	18	21	45
Jord, sten och sand	87	±	12	43	49	13	15	2	2	30	35
Styckegods och samlastat gods	36	±	4	3	7	28	77	2	6	6	16
<b>Transportarbete i miljoner tonkm</b>											
Totalt	<b>35 489</b>	<b>±</b>	<b>1 294</b>	<b>6 435</b>	<b>18</b>	<b>18 311</b>	<b>52</b>	<b>6 158</b>	<b>17</b>	<b>10 744</b>	<b>30</b>
Därav											
Rundvirke	4 032	±	406	654	16	1 638	41	1 105	27	1 739	43
Jord, sten och sand	1 931	±	267	848	44	345	18	137	7	738	38
Styckegods och samlastat gods	7 817	±	691	418	5	6 426	82	52	1	973	12



### 10. Utrikes godstransporter med svenska lastbilar fördelat på ekipagets totalvikt, maximilastvikt, antal axlar samt lastbilens/dragbilens ålder. År 2008<sup>2</sup>

10. International road goods transport with Swedish registered lorries by maximum permissible weight, load capacity, axle configuration of the vehicle combination and the age of the vehicle. Year 2008<sup>2</sup>

	Godsmängd 1 000-tals ton <i>Quantity</i> 1 000 tonnes	Transportarbete Miljoner ton-km <i>Ton-km</i> Million tonne-kilometres	Körda kilometer 1 000 km <i>Kilometres driven</i> 1 000 kilometres	Antal transporter 1 000-tal <i>Number of haulages</i> 1 000						
<b>Totalvikt, ton<sup>1</sup></b> <i>Total weight, tonnes<sup>1</sup></i>										
5,9	-	-	-	-	-	-	-	-	-	-
6	-	-	-	-	-	-	-	-	-	-
8	-	-	-	-	-	-	-	-	-	-
10	-	11,9	2 ±	4	0 ±	0	119 ±	233	2 ±	3
12	-	17,9	3 ±	4	1 ±	1	600 ±	739	2 ±	3
18	-	23,9	12 ±	15	5 ±	6	2 891 ±	3 611	11 ±	16
24	-	31,9	28 ±	23	23 ±	27	4 284 ±	3 686	8 ±	6
32	-	39,9	38 ±	49	19 ±	17	3 055 ±	2 691	5 ±	6
40	-	43,9	27 ±	21	24 ±	22	2 676 ±	2 290	4 ±	3
44	-	49,9	140 ±	64	124 ±	62	14 565 ±	6 966	22 ±	11
50	-	54,9	386 ±	162	247 ±	97	23 519 ±	12 054	42 ±	20
55	-		6 077 ±	752	3 990 ±	412	273 497 ±	26 345	512 ±	55
<b>Totalt</b>			<b>6 713 ±</b>	<b>767</b>	<b>4 433 ±</b>	<b>424</b>	<b>325 205 ±</b>	<b>29 934</b>	<b>608 ±</b>	<b>61</b>
<b>Maximilastvikt, ton</b> <i>Load capacity, tonnes</i>										
3,9	-	0 ±	0	0 ±	0	174 ±	330	1 ±	2	
4	-	4,9	3 ±	5	1 ±	1	235 ±	321	2 ±	3
5	-	5,9	-	-	-	-	-	-	-	-
6	-	6,9	..	..	..	..	..	..	..	..
7	-	7,9	..	..	..	..	..	..	..	..
8	-	9,9	10 ±	14	4 ±	5	2 774 ±	3 581	11 ±	16
10	-	11,9	..	..	..	..	..	..	..	..
12	-	14,9	25 ±	19	18 ±	16	2 992 ±	2 421	5 ±	4
15	-	15,9	8 ±	10	13 ±	24	1 589 ±	2 730	2 ±	3
16	-	19,9	22 ±	27	27 ±	40	3 080 ±	3 365	4 ±	3
20	-	24,9	277 ±	108	278 ±	126	26 062 ±	12 680	33 ±	17
25	-	29,9	604 ±	179	538 ±	180	38 247 ±	11 647	61 ±	18
30	-	34,9	4 023 ±	545	2 910 ±	336	208 824 ±	23 039	365 ±	44
35	-	39,9	580 ±	273	272 ±	116	19 511 ±	7 302	52 ±	22
40	-	44,9	648 ±	316	273 ±	118	15 191 ±	5 971	41 ±	18
45	-	49,9	464 ±	319	84 ±	51	4 647 ±	2 984	26 ±	17
50	-		43 ±	84	13 ±	26	574 ±	1 121	2 ±	4
<b>Totalt</b>			<b>6 713 ±</b>	<b>767</b>	<b>4 433 ±</b>	<b>424</b>	<b>325 205 ±</b>	<b>29 934</b>	<b>608 ±</b>	<b>61</b>
<b>Antal axlar</b> <i>Axle configuration</i>										
2		18 ±	16	6 ±	6	3 610 ±	3 692	15 ±	17	
3		28 ±	23	23 ±	27	4 284 ±	3 686	8 ±	6	
4		116 ±	79	91 ±	58	14 196 ±	11 262	19 ±	16	
5		2 304 ±	319	2 103 ±	264	156 007 ±	18 230	240 ±	32	
6		2 916 ±	540	1 706 ±	304	120 655 ±	20 476	248 ±	42	
7		1 312 ±	476	495 ±	171	25 187 ±	8 143	75 ±	25	
Mer än 7		21 ±	27	8 ±	7	1 267 ±	1 008	3 ±	4	
<b>Totalt</b>		<b>6 713 ±</b>	<b>767</b>	<b>4 433 ±</b>	<b>424</b>	<b>325 205 ±</b>	<b>29 934</b>	<b>608 ±</b>	<b>61</b>	
<b>Lastbilens/Dragbilens ålder, år</b> <i>Age of the vehicle, years</i>										
0		298 ±	163	160 ±	81	12 463 ±	5 505	27 ±	12	
1		949 ±	253	653 ±	166	50 616 ±	11 909	89 ±	21	
2		1 433 ±	441	933 ±	235	64 997 ±	17 080	114 ±	31	
3		968 ±	245	820 ±	203	53 562 ±	12 078	78 ±	18	
4		554 ±	157	449 ±	128	35 770 ±	9 963	70 ±	25	
5		882 ±	322	488 ±	134	35 436 ±	9 953	73 ±	23	
6		425 ±	195	301 ±	115	23 996 ±	9 127	43 ±	17	
7		365 ±	173	208 ±	98	14 111 ±	5 679	30 ±	12	
8		310 ±	195	166 ±	76	12 169 ±	5 354	27 ±	16	
9		245 ±	167	130 ±	71	10 975 ±	5 419	26 ±	14	
10 eller mer		285 ±	195	125 ±	62	11 110 ±	4 765	29 ±	16	
<b>Totalt</b>		<b>6 713 ±</b>	<b>767</b>	<b>4 433 ±</b>	<b>424</b>	<b>325 205 ±</b>	<b>29 934</b>	<b>608 ±</b>	<b>61</b>	

1) Sändningsdata ligger till grund för denna tabell. *The table concerns data from the basic transport operations.*

2) Totalvikten avser totalvikt för hela ekipaget. *The maximum permissible weight concerns the whole vehicle combination.*

### 11A. Utrikes godstransporter med svenska lastbilar fördelat på importländer. Transporterad godsmängd, transportarbete, körda kilometer och antal transporter. År 2008

11A. International road goods transport with Swedish registered lorries according to import-countries. Tonnes, tonne-kilometres, kilometres driven and number of haulages. Year 2008

	Transporterad gods- mängd, 1 000 ton		Presterade ton-km, miljoner			Körsträcka med last 1 000-tal		Antal transporter med last, 1 000-tal				
<b>Från Sverige till utlandet, totalt</b>	<b>3 453</b>	<b>±</b>	<b>514</b>	<b>2 002</b>	<b>±</b>	<b>243</b>	<b>131 893</b>	<b>±</b>	<b>16 013</b>	<b>210</b>	<b>±</b>	<b>26</b>
Belgien	30	±	14	35	±	22	4 009	±	3 207	3	±	2
Bulgarien	-		-	-		-	-		-	-		-
Cypern	-		-	-		-	-		-	-		-
Danmark	153	±	80	64	±	34	5 993	±	2 638	16	±	7
Estland	-		-	-		-	-		-	-		-
Finland	176	±	105	83	±	46	4 596	±	2 261	9	±	4
Frankrike	139	±	68	198	±	97	13 357	±	6 783	9	±	4
Grekland	23	±	19	45	±	38	2 646	±	2 211	1	±	1
Irland	-		-	-		-	-		-	-		-
Italien	58	±	34	97	±	57	6 729	±	3 596	4	±	2
Lettland	-		-	-		-	-		-	-		-
Litauen	..		..	..		..	..		..	..		..
Luxemburg	..		..	..		..	..		..	..		..
Malta	-		-	-		-	-		-	-		-
Nederländerna	90	±	49	86	±	53	4 878	±	2 318	5	±	2
Polen	11	±	10	3	±	2	220	±	171	1	±	1
Portugal	-		-	-		-	-		-	-		-
Rumänien	-		-	-		-	-		-	-		-
Slovakien	..		..	..		..	..		..	..		..
Slovenien	..		..	..		..	..		..	..		..
Spanien	37	±	14	88	±	37	5 559	±	2 307	2	±	1
Storbritannien	2	±	2	2	±	2	180	±	128	0	±	0
Tjeckien	4	±	3	3	±	2	140	±	86	0	±	0
Tyskland	269	±	77	211	±	65	13 945	±	3 973	18	±	5
Ungern	4	±	2	5	±	3	275	±	143	0	±	0
Osterrike	5	±	3	8	±	5	418	±	232	0	±	0
<b>Summa EU-länder</b>	<b>1 016</b>	<b>±</b>	<b>182</b>	<b>940</b>	<b>±</b>	<b>162</b>	<b>63 558</b>	<b>±</b>	<b>10 633</b>	<b>70</b>	<b>±</b>	<b>11</b>
Norge	2 418	±	484	1 031	±	183	65 741	±	10 879	139	±	23
Schweiz	..		..	..		..	..		..	..		..
<b>Summa EFTA-länder</b>	<b>2 419</b>	<b>±</b>	<b>484</b>	<b>1 033</b>	<b>±</b>	<b>2</b>	<b>65 858</b>	<b>±</b>	<b>10 879</b>	<b>139</b>	<b>±</b>	<b>23</b>
<b>Summa övriga länder i Europa</b>	<b>18</b>	<b>±</b>	<b>17</b>	<b>30</b>	<b>±</b>	<b>27</b>	<b>2 476</b>	<b>±</b>	<b>2 850</b>	<b>1</b>	<b>±</b>	<b>2</b>
<b>Övriga världen</b>	<b>-</b>		<b>-</b>	<b>-</b>		<b>-</b>	<b>-</b>		<b>-</b>	<b>-</b>		<b>-</b>
utan last	0	±	0	0	±	0	2 157	±	1 289	11	±	6

### 11B. Utrikes godstransporter med svenska lastbilar fördelat på exportländer. Transporterad godsmängd, transportarbete, körda kilometer och antal transporter. År 2008

11B. International road goods transport with Swedish registered lorries according to export-countries. Tonnes, tonne-kilometres, kilometres driven and number of haulages. Year 2008

	Transporterad gods- mängd, 1 000 ton		Presterade ton-km, miljoner			Körsträcka med last 1 000-tal		Antal transporter med last, 1 000-tal				
<b>Från utlandet till Sverige, totalt</b>	<b>2 357</b>	<b>±</b>	<b>385</b>	<b>1 627</b>	<b>±</b>	<b>216</b>	<b>100 131</b>	<b>±</b>	<b>11 342</b>	<b>143</b>	<b>±</b>	<b>17</b>
Belgien	63	±	27	70	±	34	4 917	±	2 559	4	±	2
Bulgarien	-		-	-		-	-		-	-		-
Cypern	-		-	-		-	-		-	-		-
Danmark	93	±	50	41	±	29	4 038	±	2 426	10	±	6
Estland	..		..	..		..	..		..	..		..
Finland	283	±	206	114	±	65	5 571	±	2 955	12	±	6
Frankrike	114	±	57	195	±	97	11 289	±	5 069	7	±	3
Grekland	6	±	3	13	±	6	716	±	324	0	±	0
Irland	-		-	-		-	-		-	-		-
Italien	70	±	36	126	±	67	7 295	±	3 649	4	±	2
Lettland	-		-	-		-	-		-	-		-
Litauen	..		..	..		..	..		..	..		..
Luxemburg	..		..	..		..	..		..	..		..
Malta	-		-	-		-	-		-	-		-
Nederländerna	82	±	36	70	±	34	4 191	±	1 765	5	±	2
Polen	22	±	22	11	±	12	1 119	±	1 287	3	±	3
Portugal	..		..	..		..	..		..	..		..
Rumänien	..		..	..		..	..		..	..		..
Slovakien	..		..	..		..	..		..	..		..
Slovenien	..		..	..		..	..		..	..		..
Spanien	36	±	14	86	±	36	4 653	±	1 798	2	±	1
Storbritannien	..		..	..		..	..		..	..		..
Tjeckien	..		..	..		..	..		..	..		..
Tyskland	287	±	79	220	±	67	14 993	±	3 946	19	±	5
Ungern	2	±	1	3	±	2	282	±	189	0	±	0
Osterrike	..		..	..		..	..		..	..		..
<b>Summa EU-länder</b>	<b>1 094</b>	<b>±</b>	<b>241</b>	<b>990</b>	<b>±</b>	<b>166</b>	<b>62 173</b>	<b>±</b>	<b>9 175</b>	<b>70</b>	<b>±</b>	<b>11</b>
Norge	1 245	±	302	605	±	142	35 727	±	6 671	72	±	13
Schweiz	..		..	..		..	..		..	..		..
<b>Summa EFTA-länder</b>	<b>1 253</b>	<b>±</b>	<b>303</b>	<b>617</b>	<b>±</b>	<b>142</b>	<b>36 984</b>	<b>±</b>	<b>6 873</b>	<b>72</b>	<b>±</b>	<b>13</b>
<b>Summa övriga länder i Europa</b>	<b>..</b>		<b>..</b>	<b>..</b>		<b>..</b>	<b>..</b>		<b>..</b>	<b>..</b>		<b>..</b>
<b>Övriga världen</b>	<b>-</b>		<b>-</b>	<b>-</b>		<b>-</b>	<b>-</b>		<b>-</b>	<b>-</b>		<b>-</b>
utan last	0	±	0	0	±	0	26 162	±	7 419	75	±	19

**12. Utrikes godstransporter med svenska lastbilar fördelat på transportavstånd.  
Transporterad godsmängd, transportarbete, körda kilometer och antal transporter.  
År 2008**

12. International road goods transport with Swedish registered lorries according to length of haul. Tonnes, tonne-kilometres, kilometres driven and number of haulages. Year 2008

		Transporterad gods- mängd, 1 000 ton	Presterade ton-km, miljoner	Körsträcka med last 1 000-tal	Antal transporter med last, 1 000-tal
<b>Från Sverige till utlandet, totalt</b>		<b>3 453 ±</b>	<b>514 2 002 ± 243</b>	<b>131 893 ± 16 013</b>	<b>210 ± 26</b>
0 – 99 km		155 ±	135 12 ± 11	547 ± 440	8 ± 6
100 – 249 km		816 ±	387 158 ± 79	6 494 ± 2 983	34 ± 14
250 – 499 km		909 ±	200 342 ± 76	24 235 ± 5 100	64 ± 13
500 – 999 km		1 090 ±	202 747 ± 140	48 775 ± 7 973	72 ± 12
1 000 – 1 499 km		262 ±	91 320 ± 113	20 725 ± 6 694	17 ± 5
1 500 – 2 999 km		213 ±	64 402 ± 117	29 180 ± 8 780	15 ± 5
3 000 –		7 ±	8 22 ± 25	1 937 ± 2 728	1 ± 1
<b>Från utlandet till Sverige, totalt</b>		<b>2 357 ±</b>	<b>385 1 627 ± 216</b>	<b>100 131 ± 11 342</b>	<b>143 ± 17</b>
0 – 99 km		153 ±	154 10 ± 10	506 ± 414	8 ± 6
100 – 249 km		218 ±	135 35 ± 21	1 860 ± 901	11 ± 5
250 – 499 km		720 ±	223 276 ± 86	16 589 ± 3 840	44 ± 10
500 – 999 km		785 ±	157 548 ± 109	35 755 ± 6 397	51 ± 9
1 000 – 1 499 km		250 ±	93 294 ± 104	18 793 ± 5 405	16 ± 5
1 500 – 2 999 km		228 ±	66 458 ± 134	26 135 ± 7 082	13 ± 4
3 000 –		2 ±	2 7 ± 6	495 ± 337	0 ± 0

### 13A. Utrikes godstransporter med svenska lastbilar fördelat på varugrupper. Från Sverige till utlandet. Kvantiteter i 1 000-tal ton och miljoner tonkilometer. År 2008

13A. International road goods transport with Swedish registered lorries by NST2007 division. From Sweden to abroad. Quantity in 1 000 tonnes and million tonne-kilometres. Year 2008

Kod	Huvudgrupp	Transporterad godsmängd		Transportarbete	
		1 000 ton		Miljoner ton-km	
01	<b>Produkter från jordbruk, skogsbruk och fiske</b>	403	± 247	64	± 37
	därav rundvirke	361	± 245	52	± 36
02	<b>Kol, råolja och naturgas</b>	-		-	
03	<b>Malm och andra produkter från utvinning</b>	52	± 65	24	± 25
	därav jord, sten och sand	15	± 24	6	± 10
04	<b>Livsmedel, drycker och tobak</b>	138	± 62	103	± 37
05	<b>Textil- och beklädnadsvaror, läder och lädervaror</b>	28	± 30	13	± 14
06	<b>Trä samt varor av trä och kork (exkl. möbler), massa, papper och pappersvaror, trycksaker</b>	521	± 235	260	± 93
	därav sågade, hyvlade trävaror	226	± 196	87	± 57
	därav flis, trä-/sågavfall	29	± 41	22	± 40
	därav papper, papp och varor därav	133	± 87	74	± 45
07	<b>Stenkolsprodukter och raffinerade petroleumprodukter</b>	17	± 27	4	± 7
	därav raffinerade petroleumprodukter	16	± 27	4	± 6
08	<b>Kemikalier, kemiska produkter, konstfibrer, gummi- och plastvaror samt kärnbränsle</b>	255	± 103	167	± 71
09	<b>Andra icke-metalliska mineraliska produkter</b>	456	± 286	152	± 86
10	<b>Metallvaror exkl. maskiner och utrustning</b>	242	± 98	184	± 85
11	<b>Maskiner och instrument</b>	112	± 49	91	± 47
12	<b>Transportutrustning</b>	82	± 50	56	± 33
13	<b>Möbler och andra tillverkade varor</b>	80	± 49	63	± 38
14	<b>Avfall och returråvara</b>	91	± 83	35	± 28
15	<b>Post och paket</b>	36	± 21	16	± 11
16	<b>Utrustning för transport och gods</b>	20	± 13	7	± 5
17	<b>Flyttgods, fordon för reparation</b>	..		..	
18	<b>Styckegods och samlastat gods</b>	808	± 158	644	± 131
19	<b>Oidentifierbart gods</b>	40	± 50	25	± 29
20	<b>Andra varor, ej tidigare specificerade</b>	65	± 49	86	± 67
	<b>Totalt</b>	<b>3 453</b>	<b>± 514</b>	<b>2 002</b>	<b>± 243</b>

### 13B. Utrikes godstransporter med svenska lastbilar fördelat på varugrupper. Från utlandet till Sverige. Kvantiteter i 1 000-tal ton och miljoner tonkilometer. År 2008

13B. International road goods transport with Swedish registered lorries by NST2007 division. From abroad to Sweden. Quantity in 1 000 tonnes and million tonne-kilometres. Year 2008

Kod	Huvudgrupp	Transporterad godsmängd		Transportarbete		
		1 000 ton		Miljoner ton-km		
01	<b>Produkter från jordbruk, skogsbruk och fiske</b>	313	±	225	141 ±	77
	därav rundvirke	141	±	199	11 ±	16
02	<b>Kol, råolja och naturgas</b>	-		-		
03	<b>Malm och andra produkter från utvinning</b>	43	±	46	18 ±	26
	därav jord, sten och sand	31	±	41	16 ±	25
04	<b>Livsmedel, drycker och tobak</b>	247	±	90	221 ±	72
05	<b>Textil- och beklädnadsvaror, läder och lädervaror</b>	8	±	15	8 ±	15
06	<b>Trä samt varor av trä och kork (exkl. möbler), massa, papper och pappersvaror, trycksaker</b>	446	±	222	206 ±	94
	därav sågade, hyvlade trävaror	35	±	40	26 ±	39
	därav flis, trä-/sågavfall	207	±	143	82 ±	52
	därav papper, papp och varor därav	160	±	146	76 ±	64
07	<b>Stenkolsprodukter och raffinerade petroleumprodukter</b>	..		..		
	därav raffinerade petroleumprodukter	..		..		
08	<b>Kemikalier, kemiska produkter, konstfibrer, gummi- och plastvaror samt kärnbränsle</b>	113	±	59	57 ±	22
09	<b>Andra icke-metalliska mineraliska produkter</b>	97	±	69	64 ±	44
10	<b>Metallvaror exkl. maskiner och utrustning</b>	201	±	89	161 ±	75
11	<b>Maskiner och instrument</b>	45	±	26	44 ±	26
12	<b>Transportutrustning</b>	55	±	20	41 ±	17
13	<b>Möbler och andra tillverkade varor</b>	14	±	15	5 ±	5
14	<b>Avfall och returråvara</b>	83	±	76	57 ±	57
15	<b>Post och paket</b>	8	±	6	2 ±	2
16	<b>Utrustning för transport och gods</b>	52	±	30	42 ±	33
17	<b>Flyttgods, fordon för reparation</b>	3	±	4	5 ±	7
18	<b>Styckegods och samlastat gods</b>	562	±	117	501 ±	111
19	<b>Oidentifierbart gods</b>	21	±	39	1 ±	2
20	<b>Andra varor, ej tidigare specificerade</b>	45	±	42	51 ±	51
	<b>Totalt</b>	2 357	±	385	1 627 ±	216

### 14A. Utrikes godstransporter med svenska lastbilar. Godsmängd fördelad efter avsändarland och avlastningsregion i Sverige. Kvantitet i 1 000-tal ton. År 2008

14A. International road goods transport with Swedish registered lorries. Goods divided by dispatching country and import region in Sweden. Quantity in 1 000 tonnes. Year 2008

Import															
Avsändarland	Avlastningsregion – Dispatched to region in Sweden <sup>1</sup>														
Received from	Syd		Väst		Mitt		Norr		Totalt						
<b>Totalt avsändarländer</b>	<b>782</b>	<b>±</b>	<b>139</b>	<b>530</b>	<b>±</b>	<b>151</b>	<b>608</b>	<b>±</b>	<b>194</b>	<b>437</b>	<b>±</b>	<b>225</b>	<b>2 357</b>	<b>±</b>	<b>385</b>
<b>Därav EU-länder</b>	500	±	95	223	±	85	207	±	84	164	±	152	1 094	±	241
Belgien	22	±	10	11	±	7	22	±	19	..			63	±	27
Bulgarien	-			-			-		-	-			-		
Cypern	-			-			-		-	-			-		
Danmark	44	±	30	25	±	23	24	±	31	-			93	±	50
Estland	-			-			..		-	-			..		
Finland	70	±	49	52	±	56	43	±	55	118	±	149	283	±	206
Frankrike	16	±	9	57	±	45	34	±	31	..			114	±	57
Grekland	6	±	3	-			-		-	-			6	±	3
Irland	-			-			-		-	-			-		
Italien	60	±	33	10	±	16	-		-	..			70	±	36
Lettland	..			-			-		-	-			..		
Litauen	..			-			-		-	-			..		
Luxemburg	..			-			..		-	-			..		
Malta	-			-			-		-	-			-		
Nederländerna	64	±	34	6	±	3	12	±	13	-			82	±	36
Polen	15	±	18	..			-		-	-			22	±	22
Portugal	..			-			..		-	-			..		
Rumänien	..			-			-		-	..			..		
Slovakien	..			-			-		-	-			..		
Slovenien	..			-			-		-	-			..		
Spanien	31	±	14	..			3	±	2	..			36	±	14
Storbritannien	-			-			..		-	-			..		
Tjeckien	..			-			-		-	..			..		
Tyskland	150	±	50	53	±	35	66	±	41	18	±	19	287	±	79
Ungern	2	±	1	..			-		-	-			2	±	1
Osterrike	-			..			-		-	-			..		
<b>Därav EFTA-länder</b>	272	±	100	307	±	124	401	±	175	273	±	166	1 253	±	303
Norge	269	±	99	303	±	124	399	±	175	273	±	166	1 245	±	302
Schweiz	..			..			..		-	-			..		
<b>Därav övriga länder i Europa</b>	..			-			..		-	-			..		
<b>Därav övriga världen</b>	-			-			-		-	-			-		

1) Regionindelning återfinns i "Definitioner".  
Regional divisions can be found in "Definitioner".

Tabellen korrigerad november 2009.

### 14B. Utrikes godstransporter med svenska lastbilar. Godsmängd fördelad efter mottagarland och pålastningsregion i Sverige. Kvantitet i 1 000-tal ton. År 2008

14B. International road goods transport with Swedish registered lorries. Goods divided by receiving country and export region in Sweden. Quantity in 1 000 tonnes. Year 2008

Export															
Mottagarland	Pålastningsregion – <i>Recieved from region in Sweden</i> <sup>1</sup>														
<i>Dispatched to</i>	Syd		Väst		Mitt		Norr		Totalt						
<b>Totalt mottagarländer</b>	<b>1 071</b>	<b>±</b>	<b>189</b>	<b>996</b>	<b>±</b>	<b>313</b>	<b>534</b>	<b>±</b>	<b>150</b>	<b>851</b>	<b>±</b>	<b>334</b>	<b>3 453</b>	<b>±</b>	<b>514</b>
<b>Därav EU-länder</b>	570	±	123	180	±	72	148	±	59	118	±	91	1 016	±	182
Belgien	16	±	8	9	±	6	..			-			30	±	14
Bulgarien	-		-	-		-	-		-	-		-	-		-
Cypern	-		-	-		-	-		-	-		-	-		-
Danmark	108	±	74	20	±	17	25	±	25	-		-	153	±	80
Estland	-		-	-		-	-		-	-		-	-		-
Finland	76	±	55	18	±	20	4	±	2	78	±	87	176	±	105
Frankrike	33	±	15	75	±	59	24	±	27	..		-	139	±	68
Grekland	23	±	19	-		-	-		-	-		-	23	±	19
Irland	-		-	-		-	-		-	-		-	-		-
Italien	54	±	34	..		..	..		..	..		-	58	±	34
Lettland	-		-	-		-	-		-	-		-	-		-
Litauen	..		-	-		-	-		-	-		-	..		-
Luxemburg	-		-	..		-	-		-	-		-	..		-
Malta	-		-	-		-	-		-	-		-	-		-
Nederländerna	65	±	37	3	±	2	11	±	18	..		-	90	±	49
Polen	11	±	10	..		-	-		-	-		-	11	±	10
Portugal	-		-	-		-	-		-	-		-	-		-
Rumänien	-		-	-		-	-		-	-		-	-		-
Slovakien	..		-	-		-	-		-	-		-	..		-
Slovenien	..		-	-		-	-		-	-		-	..		-
Spanien	28	±	10	..		7	±	10	..	..		-	37	±	14
Storbritannien	2	±	2	-		-	-		-	-		-	2	±	2
Tjeckien	4	±	3	-		-	-		-	-		-	4	±	3
Tyskland	132	±	54	48	±	32	71	±	40	18	±	20	269	±	77
Ungern	2	±	2	..		..	..		-	-		-	4	±	2
Osterrike	-		-	..		..	..		-	4	±	3	5	±	3
<b>Därav EFTA-länder</b>	492	±	146	816	±	306	378	±	136	733	±	321	2 419	±	484
Norge	490	±	146	816	±	306	378	±	136	733	±	321	2 418	±	484
Schweiz	..		-	-		-	-		-	-		-	..		-
<b>Därav övriga länder i Europa</b>	9	±	8	..		..	..		-	-		-	18	±	17
<b>Därav övriga världen</b>	-		-	-		-	-		-	-		-	-		-

1) Regionindelning återfinns i "Definitioner".

*Regional divisions can be found in "Definitioner".*

Tabellen korrigerad november 2009.



### 15A. Utrikes godstransporter med svenska lastbilar. Transportarbete fördelat efter avsändarland och avlastningsregion i Sverige. Miljoner tonkm. År 2008

15A. International road goods transport with Swedish registered lorries. Tonne-kilometres divided by dispatching country and import region in Sweden. Million tonne-kilometres. Year 2008.

Import															
Avsändarland	Avlastningsregion – Dispatched to region in Sweden <sup>1</sup>														
Received from	Syd		Väst		Mitt		Norr		Totalt						
<b>Totalt avsändarländer</b>	<b>654</b>	<b>±</b>	<b>121</b>	<b>330</b>	<b>±</b>	<b>95</b>	<b>446</b>	<b>±</b>	<b>128</b>	<b>197</b>	<b>±</b>	<b>85</b>	<b>1 627</b>	<b>±</b>	<b>216</b>
<b>Därav EU-länder</b>	468	±	95	199	±	79	226	±	90	97	±	59	990	±	166
Belgien	18	±	7	11	±	7	32	±	29	..	±	..	70	±	34
Bulgarien	-		-	-		-	-		-	-		-	-		-
Cypern	-		-	-		-	-		-	-		-	-		-
Danmark	14	±	12	8	±	7	19	±	25	-		-	41	±	29
Estland	-		-	-		-	..		-	-		-	..		-
Finland	63	±	45	21	±	25	6	±	9	24	±	28	114	±	65
Frankrike	21	±	11	89	±	67	71	±	65	..		..	195	±	97
Grekland	13	±	6	-		-	-		-	-		-	13	±	6
Irland	-		-	-		-	-		-	-		-	-		-
Italien	107	±	61	18	±	27	-		-	..		-	126	±	67
Lettland	..		-	-		-	-		-	-		-	..		-
Litauen	..		-	-		-	-		-	-		-	..		-
Luxemburg	..		-	-		-	-		-	-		-	..		-
Malta	-		-	-		-	-		-	-		-	-		-
Nederländerna	49	±	28	6	±	3	16	±	18	-		-	70	±	34
Polen	6	±	8	..		-	-		-	-		-	11	±	12
Portugal	..		-	-		-	..		-	-		-	..		-
Rumänien	..		-	-		-	-		-	-		-	..		-
Slovakien	..		-	-		-	-		-	-		-	..		-
Slovenien	..		-	-		-	-		-	-		-	..		-
Spanien	71	±	35	..		-	8	±	6	..		-	86	±	36
Storbritannien	-		-	-		-	..		-	-		-	..		-
Tjeckien	..		-	-		-	-		-	..		-	..		-
Tyskland	90	±	31	36	±	21	73	±	44	22	±	22	220	±	67
Ungern	3	±	2	..		-	-		-	-		-	3	±	2
Osterrike	-		-	..		-	-		-	-		-	..		-
<b>Därav EFTA-länder</b>	167	±	67	131	±	55	219	±	91	100	±	62	617	±	142
Norge	163	±	66	126	±	54	216	±	91	100	±	62	605	±	142
Schweiz	..		-	..		-	..		-	-		-	..		-
<b>Därav övriga länder i Europa</b>	..		-	-		-	..		-	-		-	..		-
<b>Därav övriga världen</b>	-		-	-		-	-		-	-		-	-		-

1) Regionindelning återfinns i "Definitioner".

Regional divisions can be found in "Definitioner".

Tabellen korrigerad november 2009.

### 15B. Utrikes godstransporter med svenska lastbilar. Transportarbete fördelat efter mottagarland och pålastningsregion i Sverige. Miljoner tonkm. År 2008

15B. International road goods transport with Swedish registered lorries. Tonne-kilometres divided by receiving country and export region in Sweden. Million tonne-kilometres. Year 2008

Export															
Mottagarland	Pålastningsregion – <i>Recieved from region in Sweden</i> <sup>1</sup>														
<i>Dispatched to</i>	Syd		Väst		Mitt		Norr		Totalt						
<b>Totalt mottagarländer</b>	<b>824</b>	<b>±</b>	<b>135</b>	<b>450</b>	<b>±</b>	<b>119</b>	<b>390</b>	<b>±</b>	<b>109</b>	<b>338</b>	<b>±</b>	<b>117</b>	<b>2 002</b>	<b>±</b>	<b>243</b>
<b>Därav EU-länder</b>	493	±	98	183	±	83	184	±	81	79	±	51	940	±	162
Belgien	13	±	7	13	±	12	..			-			35	±	22
Bulgarien	-			-			-			-			-		
Cypern	-			-			-			-			-		
Danmark	35	±	28	11	±	9	18	±	18	-			64	±	34
Estland	-			-			-			-			-		
Finland	55	±	40	14	±	15	1	±	0	13	±	18	83	±	46
Frankrike	42	±	19	99	±	76	44	±	50	..			198	±	97
Grekland	45	±	38	-			-			-			45	±	38
Irland	-			-			-			-			-		
Italien	87	±	56	..			..			..			97	±	57
Lettland	-			-			-			-			-		
Litauen	..			-			-			-			..		
Luxemburg	-			..			-			-			..		
Malta	-			-			-			-			-		
Nederländerna	51	±	30	2	±	2	15	±	26	..			86	±	53
Polen	3	±	2	..			-			-			3	±	2
Portugal	-			-			-			-			-		
Rumänien	-			-			-			-			-		
Slovakien	..			-			-			-			..		
Slovenien	..			-			-			-			..		
Spanien	68	±	27	..			17	±	25	..			88	±	37
Storbritannien	2	±	2	-			-			-			2	±	2
Tjeckien	3	±	2	-			-			-			3	±	2
Tyskland	76	±	28	32	±	20	78	±	46	26	±	32	211	±	65
Ungern	3	±	2	..			..			-			5	±	3
Osterrike	-			..			..			6	±	5	8	±	5
<b>Därav EFTA-länder</b>	308	±	92	265	±	88	201	±	72	258	±	106	1 033	±	183
Norge	307	±	92	265	±	88	201	±	72	258	±	106	1 031	±	183
Schweiz	..			-			-			-			..		
<b>Därav övriga länder i Europa</b>	23	±	25	..			..			-			30	±	27
<b>Därav övriga världen</b>	-			-			-			-			-		

1) Regionindelning återfinns i "Definitioner".

*Regional divisions can be found in "Definitioner".*

Tabellen korrigerad november 2009.

 Sveriges officiella statistik

**16A. Utrikes godstransporter med svenska lastbilar. Godsmängd till Sverige fördelad på avsändarland och varugrupp. Kvantitet i 1 000-tal ton. År 2008**

16A. International road goods transport with Swedish registered lorries. Goods to Sweden divided according to dispatching country and NST2007 division. Quantity in 1 000 tonnes. Year 2008

Land	Huvudgrupp <sup>1</sup> – Division <sup>1</sup>																				Summa
Country	1	2	3	4	5	6	7	8	9	10	11	12	13	14	15	16	17	18	19	20	
<b>Till Sverige:</b>																					
<b>Avsändarland</b>																					
<i>Received from:</i>																					
<b>Totalt avsändarländer</b>	<b>313</b>	-	<b>43</b>	<b>247</b>	<b>8</b>	<b>446</b>	..	<b>113</b>	<b>97</b>	<b>201</b>	<b>45</b>	<b>55</b>	<b>14</b>	<b>83</b>	<b>8</b>	<b>52</b>	<b>3</b>	<b>562</b>	<b>21</b>	<b>45</b>	<b>2 357</b>
<b>Därav EU-länder</b>	151	-	..	178	..	86	..	35	25	97	40	34	10	..	-	26	..	324	..	37	1 094
Belgien	3	-	-	25	..	-	-	3	-	..	4	..	-	-	-	..	-	9	-	-	63
Bulgarien	-	-	-	-	-	-	-	-	-	-	-	-	-	-	-	-	-	-	-	-	-
Cypern	-	-	-	-	-	-	-	-	-	-	-	-	-	-	-	-	-	-	-	-	-
Danmark	3	-	..	26	-	0	-	0	..	..	1	..	..	-	-	5	-	30	-	-	93
Estland	-	-	-	-	-	-	-	-	-	-	-	-	-	-	-	..	-	-	-	-	..
Finland	89	-	-	..	-	83	-	..	..	..	..	..	..	..	-	-	-	51	-	-	283
Frankrike	..	-	-	7	-	-	-	..	..	..	..	..	..	-	-	-	..	81	-	-	114
Grekland	-	-	-	-	-	-	-	..	-	..	..	..	-	-	-	-	-	4	-	-	6
Irland	-	-	-	-	-	-	-	-	-	-	-	-	-	-	-	-	-	-	-	-	-
Italien	..	-	-	21	-	-	-	..	-	..	..	..	-	-	-	-	-	33	-	..	70
Lettland	..	-	-	-	-	-	-	-	-	-	-	-	-	-	-	-	-	-	-	-	..
Litauen	-	-	-	..	-	-	-	-	-	..	-	-	-	-	-	-	-	-	-	-	..
Luxemburg	-	-	-	..	-	-	-	-	-	-	-	-	-	-	-	-	..	..	-	-	..
Malta	-	-	-	-	-	-	-	-	-	-	-	-	-	-	-	-	-	-	-	-	-
Nederländerna	26	-	-	23	..	-	-	9	-	-	..	..	-	-	-	-	-	23	-	..	82
Polen	..	-	-	..	-	-	-	-	-	..	-	-	-	-	-	17	-	-	-	-	22
Portugal	-	-	-	..	-	-	-	-	-	-	-	-	-	-	-	-	-	-	-	-	..
Rumänien	-	-	-	-	-	-	-	-	-	-	-	-	-	-	-	-	-	..	-	-	..
Slovakien	-	-	-	-	-	-	-	-	-	-	-	-	-	-	-	-	-	..	-	-	..
Slovenien	-	-	-	-	-	-	-	-	-	-	-	-	-	-	-	-	-	..	-	-	..
Spanien	9	-	-	15	-	-	-	..	-	-	..	..	-	-	-	-	-	9	-	-	36
Storbritannien	-	-	-	-	-	-	-	-	-	-	-	-	..	-	-	-	-	-	-	-	..
Tjeckien	-	-	-	..	-	-	-	..	-	-	-	-	-	-	-	-	-	-	-	-	..
Tyskland	17	-	..	37	-	3	..	17	10	38	19	28	..	-	-	..	..	66	..	..	287
Ungern	-	-	-	-	-	-	-	-	-	-	-	..	-	-	-	-	-	..	-	-	2
Österrike	-	-	-	-	-	-	-	-	-	-	-	-	-	-	-	..	-	-	-	-	..
<b>Därav EFTA-länder</b>	162	-	32	68	..	351	..	78	72	104	4	21	4	73	..	26	..	238	..	8	1 253
Norge	162	-	32	64	..	351	..	78	72	104	4	17	4	73	..	26	..	238	..	8	1 245
Schweiz	-	-	-	..	-	-	-	..	-	-	-	..	-	-	-	-	-	-	-	-	..
<b>Därav övriga länder i Europa</b>	-	-	-	-	-	..	-	-	-	-	-	-	-	-	-	-	-	..	-	-	..
<b>Därav övriga världen</b>	-	-	-	-	-	-	-	-	-	-	-	-	-	-	-	-	-	-	-	-	-

<sup>1</sup>) En mer utförlig förklaring till varugrupperna finns i "Definitioner". A more detailed description of the commodity groups can be found in "Definitioner".

Tabellen korrigerad november 2009.

**16B. Utrikes godstransporter med svenska lastbilar. Godsmängd från Sverige fördelad på mottagarland och varugrupp. Kvantitet i 1 000-tal ton. År 2008**

16B. International road goods transport with Swedish registered lorries. Goods from Sweden divided according to receiving country and NST2007 division. Quantity in 1 000 tonnes. Year 2008

Land	Huvudgrupp <sup>1</sup> – Division <sup>1</sup>																				Summa
Country	1	2	3	4	5	6	7	8	9	10	11	12	13	14	15	16	17	18	19	20	Summa
<b>Från Sverige:</b>																					
<b>Mottagarland</b>																					
<i>Dispatched to:</i>																					
<b>Totalt mottagarländer</b>	403	-	52	138	28	521	17	255	456	242	112	82	80	91	36	20	..	808	40	65	3 453
<b>Därav EU-länder</b>	85	-	8	76	-	94	..	119	22	93	43	49	28	..	-	2	..	323	25	45	1 016
Belgien	-	-	-	2	-	..	-	..	-	..	9	1	..	-	-	-	-	6	-	-	30
Bulgarien	-	-	-	-	-	-	-	-	-	-	-	-	-	-	-	-	-	-	-	-	-
Cypern	-	-	-	-	-	-	-	-	-	-	-	-	-	-	-	-	-	-	-	-	-
Danmark	..	-	-	13	-	2	-	..	..	..	3	..	22	-	-	1	..	29	-	-	153
Estland	-	-	-	-	-	-	-	-	-	-	-	-	-	-	-	-	-	-	-	-	-
Finland	59	-	-	..	-	38	-	..	-	..	-	..	..	-	-	-	-	35	-	-	176
Frankrike	-	-	-	8	-	..	-	13	..	..	8	..	-	-	-	-	..	85	..	-	139
Grekland	-	-	-	..	-	-	-	-	-	-	-	..	-	-	-	-	-	22	-	-	23
Irland	-	-	-	-	-	-	-	-	-	-	-	-	-	-	-	-	-	-	-	-	-
Italien	-	-	-	..	-	..	-	..	..	-	12	-	-	-	-	-	-	28	-	..	58
Lettland	-	-	-	-	-	-	-	-	-	-	-	-	-	-	-	-	-	-	-	-	-
Litauen	-	-	-	..	-	-	-	-	-	..	-	-	-	-	-	-	-	-	-	-	..
Luxemburg	-	-	-	-	-	-	-	-	-	-	-	-	-	-	-	-	-	..	-	-	..
Malta	-	-	-	-	-	-	-	-	-	-	-	-	-	-	-	-	-	-	-	-	-
Nederländerna	..	-	5	4	-	..	-	8	-	8	..	..	-	-	-	-	-	35	-	..	90
Polen	..	-	-	..	-	-	-	..	-	..	-	..	-	-	-	-	..	-	-	-	11
Portugal	-	-	-	-	-	-	-	-	-	-	-	-	-	-	-	-	-	-	-	-	-
Rumänien	-	-	-	-	-	-	-	-	-	-	-	-	-	-	-	-	-	-	-	-	-
Slovakien	..	-	-	-	-	-	-	-	-	-	-	-	-	-	-	-	-	-	-	-	..
Slovenien	-	-	-	-	-	..	-	-	-	-	-	-	-	-	-	-	-	..	-	-	..
Spanien	-	-	-	10	-	..	-	..	..	-	..	..	..	-	-	-	-	12	..	-	37
Storbritannien	..	-	-	-	-	-	-	-	-	-	-	-	-	-	-	-	-	..	-	-	2
Tjeckien	..	-	-	..	-	-	-	..	-	-	-	-	-	-	-	-	-	..	-	-	4
Tyskland	..	-	3	10	-	18	..	40	..	38	3	33	..	..	-	..	-	64	..	35	269
Ungern	-	-	-	..	-	-	-	-	..	-	-	-	-	-	-	-	-	2	-	-	4
Österrike	..	-	-	-	-	-	-	4	-	-	-	-	-	-	-	-	-	..	-	-	5
<b>Därav EFTA-länder</b>	318	-	44	58	28	427	16	135	434	149	69	26	52	90	36	18	..	480	..	..	2 419
Norge	318	-	44	58	28	427	16	135	434	148	69	26	52	90	36	18	..	480	..	..	2 418
Schweiz	-	-	-	..	-	-	-	-	-	..	-	-	..	-	-	-	-	-	-	-	..
<b>Därav övriga länder i Europa</b>	-	-	-	4	-	-	-	..	-	-	-	..	-	-	-	-	-	..	-	-	18
<b>Därav övriga världen</b>	-	-	-	-	-	-	-	-	-	-	-	-	-	-	-	-	-	-	-	-	-

1) En mer utförlig förklaring till varugrupperna finns i "Definitioner". A more detailed description of the commodity groups can be found in "Definitioner".

Tabellen korrigerad november 2009.

**17A. Utrikes godstransporter med svenska lastbilar. Transportarbete utfört vid transporter till Sverige fördelat på avsändarland och varugrupp i miljoner tonkm. År 2008**

17A. International road goods transport with Swedish registered lorries. Tonne-kilometres performed during transport to Sweden divided according to dispatching country and NST2007 division in million tonne-kilometres. Year 2008

Land	Huvudgrupp <sup>1</sup> – Division <sup>1</sup>																				Summa
Country	1	2	3	4	5	6	7	8	9	10	11	12	13	14	15	16	17	18	19	20	
<b>Till Sverige:</b>																					
<b>Avsändarland</b>																					
<i>Received from:</i>																					
<b>Totalt avsändarländer</b>	<b>141</b>	<b>-</b>	<b>18</b>	<b>221</b>	<b>8</b>	<b>206</b>	<b>..</b>	<b>57</b>	<b>64</b>	<b>161</b>	<b>44</b>	<b>41</b>	<b>5</b>	<b>57</b>	<b>2</b>	<b>42</b>	<b>5</b>	<b>501</b>	<b>1</b>	<b>51</b>	<b>1 627</b>
<b>Därav EU-länder</b>	70	-	..	190	..	52	..	28	32	92	40	28	4	..	-	16	..	370	..	47	990
Belgien	3	-	-	30	..	-	-	3	-	..	4	..	-	-	-	..	-	8	-	-	70
Bulgarien	-	-	-	-	-	-	-	-	-	-	-	-	-	-	-	-	-	-	-	-	-
Cypern	-	-	-	-	-	-	-	-	-	-	-	-	-	-	-	-	-	-	-	-	-
Danmark	1	-	..	14	-	0	-	0	..	..	1	..	..	-	-	2	-	15	-	-	41
Estland	-	-	-	-	-	-	-	-	-	-	-	-	-	-	-	-	-	-	-	-	..
Finland	7	-	-	..	-	49	..	..	..	..	..	..	..	..	-	-	-	23	-	-	114
Frankrike	..	-	-	13	-	-	-	..	-	..	..	..	-	-	-	-	..	133	-	-	195
Grekland	-	-	-	-	-	-	-	..	-	..	..	-	-	-	-	-	-	7	-	-	13
Irland	-	-	-	-	-	-	-	-	-	-	-	-	-	-	-	-	-	-	-	-	-
Italien	..	-	-	38	-	-	-	-	..	-	..	..	-	-	-	-	-	57	-	..	126
Lettland	..	-	-	-	-	-	-	-	-	-	-	-	-	-	-	-	-	-	-	-	..
Litauen	-	-	-	..	-	-	-	-	-	..	-	-	-	-	-	-	-	-	-	-	..
Luxemburg	-	-	-	..	-	-	-	-	-	-	-	-	-	-	-	-	..	..	-	-	..
Malta	-	-	-	-	-	-	-	-	-	-	-	-	-	-	-	-	-	-	-	-	-
Nederländerna	23	-	-	22	..	-	-	7	-	-	..	..	-	-	-	-	-	17	-	..	70
Polen	..	-	-	..	-	-	-	-	-	..	-	-	-	-	-	-	9	-	-	-	11
Portugal	-	-	-	..	-	-	-	-	-	-	-	-	-	-	-	-	-	-	-	-	..
Rumänien	-	-	-	-	-	-	-	-	-	-	-	-	-	-	-	-	-	-	-	-	..
Slovakien	-	-	-	-	-	-	-	-	-	-	-	-	-	-	-	-	-	..	-	-	..
Slovenien	-	-	-	-	-	-	-	-	-	-	-	-	-	-	-	-	-	..	-	-	..
Spanien	24	-	-	35	-	-	-	..	-	-	..	..	-	-	-	-	-	21	-	-	86
Storbritannien	-	-	-	-	-	-	-	-	-	-	-	-	..	-	-	-	-	-	-	-	..
Tjeckien	-	-	-	..	-	-	-	..	-	-	-	-	-	-	-	-	-	-	-	-	..
Tyskland	8	-	..	28	-	3	..	12	12	27	19	19	..	-	-	..	..	54	..	..	220
Ungern	-	-	-	-	-	-	-	-	-	-	-	..	-	-	-	-	..	..	-	-	3
Osterrike	-	-	-	-	-	-	-	-	-	-	-	-	-	-	-	..	-	-	-	-	..
<b>Därav EFTA-länder</b>	71	-	17	31	..	135	..	29	31	69	4	13	2	52	..	26	-	130	..	4	617
Norge	71	-	17	26	..	135	..	27	31	69	4	8	2	52	..	26	-	130	..	4	605
Schweiz	-	-	-	..	-	-	-	..	-	-	-	..	-	-	-	-	-	-	-	-	..
<b>Därav övriga länder i Europa</b>	-	-	-	-	-	..	-	-	-	-	-	-	-	-	-	-	-	..	-	-	..
<b>Därav övriga världen</b>	-	-	-	-	-	-	-	-	-	-	-	-	-	-	-	-	-	-	-	-	-

1) En mer utförlig förklaring till varugrupperna finns i "Definitioner". A more detailed description of the commodity groups can be found in "Definitioner".

Tabellen korrigerad november 2009.

**17B. Utrikes godstransporter med svenska lastbilar. Transportarbete utfört vid transporter från Sverige fördelat på mottagarland och varugrupp i miljoner tonkm. År 2008**

17B. International road goods transport with Swedish registered lorries. Tonne-kilometres performed during transport from Sweden divided according to receiving country and NST2007 division in million tonne-kilometres. Year 2008

Land	Huvudgrupp <sup>1</sup> – Division <sup>1</sup>																				Summa
Country	1	2	3	4	5	6	7	8	9	10	11	12	13	14	15	16	17	18	19	20	
<b>Från Sverige:</b>																					
<b>Mottagarland</b>																					
<i>Dispatched to:</i>																					
<b>Totalt mottagarländer</b>	<b>64</b>	-	<b>24</b>	<b>103</b>	<b>13</b>	<b>260</b>	<b>4</b>	<b>167</b>	<b>152</b>	<b>184</b>	<b>91</b>	<b>56</b>	<b>63</b>	<b>35</b>	<b>16</b>	<b>7</b>	..	<b>644</b>	<b>25</b>	<b>86</b>	<b>2 002</b>
<b>Därav EU-länder</b>	<b>11</b>	-	<b>6</b>	<b>68</b>	-	<b>87</b>	..	<b>83</b>	<b>11</b>	<b>98</b>	<b>54</b>	<b>40</b>	<b>23</b>	..	-	<b>1</b>	..	<b>369</b>	<b>20</b>	<b>60</b>	<b>940</b>
Belgien	-	-	-	2	-	..	-	..	-	..	8	1	..	-	-	-	-	5	-	-	35
Bulgarien	-	-	-	-	-	-	-	-	-	-	-	-	-	-	-	-	-	-	-	-	-
Cypern	-	-	-	-	-	-	-	-	-	-	-	-	-	-	-	-	-	-	-	-	-
Danmark	..	-	-	6	-	0	-	..	..	..	1	..	14	-	-	0	..	14	-	-	64
Estland	-	-	-	-	-	-	-	-	-	-	-	-	-	-	-	-	-	-	-	-	-
Finland	5	-	-	..	-	28	-	..	..	..	-	..	..	-	-	-	-	26	-	-	83
Frankrike	-	-	-	10	-	..	-	20	..	..	12	..	-	-	-	-	..	111	..	-	198
Grekland	-	-	-	..	-	-	-	-	-	-	-	..	-	-	-	-	-	43	-	-	45
Irland	-	-	-	-	-	-	-	-	-	-	-	-	-	-	-	-	-	-	-	-	-
Italien	-	-	-	..	-	..	-	..	..	-	21	-	-	-	-	-	-	45	-	..	97
Lettland	-	-	-	-	-	-	-	-	-	-	-	-	-	-	-	-	-	-	-	-	-
Litauen	-	-	-	..	-	-	-	-	-	..	-	-	-	-	-	-	-	-	-	-	..
Luxemburg	-	-	-	-	-	-	-	-	-	-	-	-	-	-	-	-	-	..	-	-	..
Malta	-	-	-	-	-	-	-	-	-	-	-	-	-	-	-	-	-	-	-	-	-
Nederländerna	..	-	5	3	-	..	-	6	-	12	..	..	-	-	-	-	-	37	-	..	86
Polen	..	-	-	..	-	-	-	..	-	..	-	..	-	-	-	-	..	-	-	-	3
Portugal	-	-	-	-	-	-	-	-	-	-	-	-	-	-	-	-	-	-	-	-	-
Rumänien	-	-	-	-	-	-	-	-	-	-	-	-	-	-	-	-	-	-	-	-	-
Slovakien	..	-	-	-	-	-	-	-	-	-	-	-	-	-	-	-	-	-	-	-	..
Slovenien	-	-	-	-	-	..	-	-	-	-	-	-	-	-	-	-	-	..	-	-	..
Spanien	-	-	-	22	-	..	-	..	..	-	..	..	..	-	-	-	-	30	..	-	88
Storbritannien	..	-	-	-	-	-	-	-	-	-	-	-	-	-	-	-	-	..	-	-	2
Tjeckien	..	-	-	..	-	-	-	..	-	-	-	-	-	-	-	-	-	..	-	-	3
Tyskland	..	-	2	7	-	14	..	24	..	37	2	18	..	..	-	..	-	52	..	45	211
Ungern	-	-	-	..	-	-	-	-	-	..	-	-	-	-	-	-	-	3	-	-	5
Osterrike	..	-	-	-	-	-	-	7	-	-	-	-	-	-	-	-	-	..	-	-	8
<b>Därav EFTA-länder</b>	<b>52</b>	-	<b>17</b>	<b>29</b>	<b>13</b>	<b>173</b>	<b>4</b>	<b>82</b>	<b>141</b>	<b>86</b>	<b>37</b>	<b>10</b>	<b>39</b>	<b>34</b>	<b>16</b>	<b>6</b>	..	<b>258</b>	..	..	<b>1 033</b>
Norge	52	-	17	29	13	173	4	82	141	85	37	10	39	34	16	6	..	258	..	..	1 031
Schweiz	-	-	-	..	-	-	-	-	-	..	-	-	..	-	-	-	-	-	-	-	..
<b>Därav övriga länder i Europa</b>	-	-	-	6	-	-	-	..	-	-	-	..	-	-	-	-	-	..	-	-	30
<b>Därav övriga världen</b>	-	-	-	-	-	-	-	-	-	-	-	-	-	-	-	-	-	-	-	-	-

1) En mer utförlig förklaring till varugrupperna finns i "Definitioner". A more detailed description of the commodity groups can be found in "Definitioner".

Tabellen korrikerad november 2009.

**18. Utrikes godstransporter med svenska lastbilar. Godsmängd fördelad på de av svenska lastbilar mest använda färjelinjerna. Kvantitet i 1 000-tal ton. År 2008**

18. International road goods transport with Swedish registered lorries. The most important ferry lines used by Swedish lorries to/from Sweden or in/between other countries. Quantity in 1 000 tonnes. Year 2008

De mest använda färjelinjerna (tur och retur)	Godsmängd 1 000-tal ton
<i>The most important ferry lines (to/from Sweden)</i>	<i>Quantity in 1 000 tonnes</i>

**Vid färjning till/från Sverige**

Malmö – Travemünde	576 ±	109
Trelleborg – Travemünde	246 ±	89
Helsingborg – Helsingör	239 ±	105
Trelleborg – Rostock	218 ±	77

**Vid färjning mellan/inom andra länder än Sverige**

Rödby – Puttgarden	324 ±	123
--------------------	-------	-----





## Definitioner

Med *inrikes trafik* avses den trafik som svenskregistrerade lastbilar presterar med gods som både lastats och lossats inom landet.

Med *utrikes trafik* avses den trafik som svenskregistrerade lastbilar presterar med utrikes destinerat gods eller gods som lastas utrikes med svensk destination samt cabotage och tredjelandstrafik.

Med *cabotage* avses inrikestrafik i ett annat land än Sverige.

Med *tredjelandstrafik* avses trafik mellan två andra länder än Sverige.

Samtliga *lastbilar* i undersökningen ska ha en **maximilastvikt på 3,5 ton eller mer**.

*Totalvikt* är summan av fordonets tjänstevikt och den beräknade vikten av det största antal personer utom föraren och den största mängden gods som fordonet är inrättat för.

*Tjänstevikt* för lastbilar är den sammanlagda vikten av fordonet i normalt, fullt driftfärdigt skick vid användning av tyngsta till fordonet hörande karosseri, verktyg och reservhjul som hör till fordonet, bränsle, smörjolja, vatten samt föraren.

*Maximilastvikt* beräknas som skillnaden mellan fordonets totalvikt och tjänstevikt.

*Lastbil* enligt Bilregistret är ett fordon som ej är att anse som en personbil eller buss.

*Trafikarbete* mäter fordonens förflyttning och uttrycks i fordonskilometer

*Transportarbete* mäter lastens förflyttning och uttrycks i tonkilometer  
Transportarbete i tonkilometer = trafikarbete i km x lastens vikt i ton

*Yrkesmässig trafik* avser transporter åt andra mot betalning medan transporter för egen räkning benämns *firmabilstrafik*.

*Varuklassificeringen* i tabellerna följer EU:s transportstatistiska varunomenklatur Nomenclature uniformed des marchandises pour les Statistiques de Transport, NST2007.

**Teckenförklaring**

.. Uppgift ej tillgängliga  
 . Uppgifter kan ej förekomma  
 – Intet finns att redovisa  
 0 Mindre än 0,5 av enheten  
 k Korrigerad uppgift

**Explanation of symbols**

.. Data not available  
 . Data not applicable  
 – Magnitude nil  
 0 Magnitude less than half of unit employed  
 k Corrected data

**Storstadsområden och regioner****Storstadsområden***City areas*


---

Stor-Stockholm = Stockholms län      Se anm.

---

**Stor-Göteborg**

Län	Kommun		Län	Kommun	
<i>County</i>	<i>Municipality</i>		<i>County</i>	<i>Municipality</i>	
14	40	Ale	14	62	Lilla Edet
14	89	Alingsås	14	81	Mölnadal
14	80	Göteborg	14	02	Partille
14	01	Härryda	14	15	Stenungsund
13	84	Kungsbacka	14	19	Tjörn
14	82	Kungälv	14	07	Öckerö
14	41	Lerum			

**Stor-Malmö**

Län	Kommun		Län	Kommun	
<i>County</i>	<i>Municipality</i>		<i>County</i>	<i>Municipality</i>	
12	31	Burlöv	12	80	Malmö
12	85	Eslöv	12	64	Skurup
12	67	Höör	12	30	Staffanstorps
12	61	Kävlinge	12	63	Svedala
12	62	Lomma	12	87	Trelleborg
12	81	Lund	12	33	Vellinge

---

*Anm.* Indelningen av storstadsområden ändrades fr.o.m. januari 2005. Den indelningen som redovisas ovan är dock den som gällde under referensperioden. *The definition of metropolitan areas was changed in January 2005. The definition of metropolitan areas used in this report is the one that was valid during the reference period.*

## Regioner

### Regions

Syd			
Län		Län	
County		County	
06	Jönköping	09	Gotland
07	Kronoberg	10	Blekinge
08	Kalmar	12	Skåne
Väst			
Län		Län	
County		County	
13	Halland	14	Västra Götaland
Mitt			
Län		Län	
County		County	
01	Stockholm	18	Örebro
03	Uppsala	19	Västmanland
04	Södermanland	21	Gävleborg
05	Östergötland		
Norr			
Län		Län	
County		County	
17	Värmland	23	Jämtland
20	Dalarna	24	Västerbotten
22	Västernorrland	25	Norrbotten

## Varugrupper enligt NST2007

Commodity groups in NST2007-terms

Huvudgrupp <i>Division</i>	Grupp <i>Group</i>	Huvudgrupp/grupp	Division/Group
01		<b>Jordbruks-, jakt och skogsbruksprodukter; fisk och andra fiskeriprodukter</b>	<b>Products of agriculture, hunting and forestry; fish and other fishing products</b>
	01.1	Spannmål	Cereals
	01.2	Potatis	Potatoes
	01.3	Socketbetor	Suger beet
	01.4	<i>Annan färsk frukt och färska grönsaker</i>	<i>Other fresh fruit and vegetables</i>
	01.5	Skogsbruksprodukter	Products of forestry and logging
	01.6	<i>Levande växter och blommor</i>	<i>Live plants and flowers</i>
	01.7	<i>Andra ämnen av vegetabiliskt ursprung</i>	<i>Other substances of vegetable origin</i>
	01.8	Levande djur	Live animals
	01.9	Obearbetad mjölk från nötkreatur, får och getter	Raw milk from bovine cattle, sheep and goats
	01.A	<i>Andra råvaror av animaliskt ursprung</i>	<i>Other raw material of animal origin</i>
01.B	Fisk och andra fiskeriprodukter	Fish and other fishing products	
02		<b>Stenkol och brunkol; råpetroleum och naturgas</b>	<b>Coal and lignite; crude petroleum and natural gas</b>
	02.1	Stenkol och brunkol	Coal and lignite
	02.2	Råpetroleum	Crude petroleum
02.3	Naturgas	Natural gas	
03		<b>Metallhaltiga malmer och övriga produkter från gruvor och stenbrott; torv; uranmalm och toriummalm</b>	<b>Metal ores and other mining quarrying products; peat; uranium and thorium</b>
	03.1	Järnmalm	Iron ores
	03.2	Icke-järnmalm, utom uranmalm och toriummalm	Non-ferrous metal ores (except uranium and thorium)
	03.3	<i>Kemiska och (naturliga) mineraliska gödselmedel</i>	<i>Chemical and (natural) fertilizer materials</i>
	03.4	<i>Salt</i>	<i>Salt</i>
	03.5	Sten, sand, grus, lera, torv och diverse andra produkter från utvinning av malmer och mineral	Stone, sand, gravel, clay, peat and other mining and quarrying products n.e.c.
03.6	<i>Uranmalm och toriummalm</i>	<i>Uranium and thorium ores</i>	
04		<b>Livsmedel, dryckesvaror och tobak</b>	<b>Food products, beverages and tobacco</b>
	04.1	<i>Kött, oberedda hudar och skinn samt köttprodukter</i>	<i>Meat, raw hides and skins and meat products</i>
	04.2	<i>Beredd och hållbarhetsbehandlad fisk och fiskeriprodukter</i>	<i>Fish and fish products, processed and preserved</i>
	04.3	<i>Beredda och hållbarhetsbehandlade frukter, bär och köksväxter</i>	<i>Fruit and vegetables, processed and preserved</i>
	04.4	<i>Animaliska och vegetabiliska oljor och fetter</i>	<i>Animal and vegetable oils and fats</i>
	04.5	<i>Mejerivaror och glass</i>	<i>Dairy products and ice cream</i>
	04.6	<i>Kvarnprodukter, stärkelse, stärkelseprodukter och beredda djurfoder</i>	<i>Grain mill products, starches, starch products and prepared animal feeds</i>
	04.7	<i>Drycker</i>	<i>Beverages</i>
	04.8	<i>Övriga livsmedel och tobaksvaror (utom transporterade via pakettjänster eller som samlastat gods)</i>	<i>Other food products n.e.c. and tobacco products (except in parcel service or grouped)</i>
04.9	<i>Övriga livsmedel och tobaksvaror, transporterade via pakettjänster eller som samlastat gods</i>	<i>Various foods products and tobacco products in parcel service or grouped</i>	

05	05.1 05.2 05.3	<b>Textil- och beklädnadsvaror; läder och lädervaror</b> <i>Textilvaror</i> <i>Kläder och pälsvaror</i> <i>Läder och lädervaror</i>	<b>Textiles and textile products; leather and leather products</b> <i>Textiles</i> <i>Wearing apparel and articles of fur</i> <i>Leather and leather products</i>
06	06.1 06.2 06.3	<b>Trä och varor av trä och kork (utom möbler), varor av halm och andra flättningsmaterial; massa, papper och pappersvaror, trycksaker och ljudmedia</b> <i>Varor av trä och kork (utom möbler)</i> <i>Massa, papper och pappersvaror</i> <i>Trycksaker och ljudmedia</i>	<b>Wood and products of wood and cork (except furniture); articles of straw and plaiting materials; pulp and paper products; printed matter and recorded media</b> <i>Products of wood and cork (except furniture)</i> <i>Pulp, paper and paper products</i> <i>Printed matter and recorded media</i>
07	07.1 07.2 07.3 07.4	<b>Stenkolprodukter och raffinerade petroleumprodukter</b> <i>Stenkolsprodukter</i> <i>Flytande raffinerade petroleumprodukter</i> <i>Gasformiga, kondenserade eller komprimerade petroleumprodukter</i> <i>Fasta eller vaxartade raffinerade petroleumprodukter</i>	<b>Coke and refined petroleum products</b> <i>Coke oven products, briquettes ovoids and similar solid fuels</i> <i>Liquid refined petroleum products</i> <i>Gaseous, liquefied or compressed petroleum products</i> <i>Solid or waxy refined petroleum products</i>
08	08.1 08.2 08.3 08.4 08.5 08.6 08.7	<b>Kemikalier, kemiska produkter och konstfibrer; gummi- och plastvaror; kärnbränsle</b> <i>Kemiska basprodukter av mineraliskt ursprung</i> <i>Kemiska basprodukter av organiskt ursprung</i> <i>Kväveföreningar och gödselmedel (utom naturgödsel)</i> <i>Plaster och syntetgummi i obearbetad form</i> <i>Läkemedel och färdigvaror från kemisk industri</i> <i>Gummi- och plastvaror</i> <i>Kärnbränsle</i>	<b>Chemicals, chemical products, and man-made fibers; rubber and plastic products; nuclear fuels</b> <i>Basic mineral chemical products</i> <i>Basic organic chemical products</i> <i>Nitrogen compounds and fertilizers (except natural fertilizers)</i> <i>Basic plastics and synthetic rubber in primary forms</i> <i>Pharmaceuticals and pharmaceuticals including pesticides and other agrochemical products</i> <i>Rubber or plastic products</i> <i>Nuclear fuel</i>
09	09.1 09.2 09.3	<b>Andra icke-metalliska mineraliska produkter</b> <i>Glas och glasvaror, keramiska produkter och porslinsprodukter</i> <i>Cement, kalk och gips</i> <i>Andra byggnadsmaterial, färdigvaror</i>	<b>Other non-metallic mineral products</b> <i>Glass and glass products, ceramic and porcelain products</i> <i>Cement, lime and plaster</i> <i>Other construction materials, manufactures</i>
10	10.1 10.2 10.3 10.4 10.5	<b>Metaller; metallvaror, utom maskiner och apparater</b> <i>Järn, stål och ferrolegeringar och produkter av primärbearbetat järn och stål (utom rör)</i> <i>Andra metaller än järn samt produkter därav</i> <i>Rör, ihåliga profiler och tillbehör</i> <i>Byggnadsmetallvaror</i> <i>Pannor, järnvaror, vapen och andra metallvaror</i>	<b>Basic metals; fabricated metal products, except machinery and equipment</b> <i>Basic iron and steel and ferro-alloys and products of the first processing of iron and steel (except tubes)</i> <i>Non-ferrous metals and products thereof</i> <i>Tubes, pipes, hollow profiles and related fittings</i> <i>Structural metal products</i> <i>Boilers, hardware, weapons and other fabricated metal products</i>
11	11.1 11.2 11.3	<b>Övriga maskiner; kontorsmaskiner och datorer; diverse elektriska maskiner och apparater; radio, tv- och teleprodukter; precisionsinstrument, medicinska och optiska instrument samt ur</b> <i>Jord- och skogsbruksmaskiner</i> <i>Hushållsmaskiner och hushållsapparater (vitvaror)</i> <i>Kontorsmaskiner och datorer</i>	<b>Machinery and equipment n.e.c.; office machinery and computers; electrical machinery and apparatus n.e.c.; radio, television and communication equipment and apparatus; medical, precision and optical instruments; watches and clocks</b> <i>Agricultural and forestry machinery</i> <i>Domestic appliances n.e.c. (White goods)</i> <i>Office machinery and computers</i>

	11.4	<i>Diverse andra elektriska maskiner och apparater</i>	<i>Electric machinery and apparatus n.e.c.</i>
	11.5	<i>Elektriska komponenter samt utrustning för utsändning och överföring</i>	<i>Electronic components and emission and transmission appliances</i>
	11.6	<i>Radio- och TV-mottagare samt apparater för upptagning och återgivning av ljud och videosignaler (brunvaror)</i>	<i>Television and radio receivers; sound or video recording or reproducing apparatus and associated goods (Brown goods)</i>
	11.7	<i>Precisionsinstrument, medicinska och optiska instrument samt ur</i>	<i>Medical, precision and optical instruments, watches and clocks</i>
	11.8	<i>Andra maskiner, maskinverktyg och maskindelar</i>	<i>Other machines, machine tools and parts</i>
<b>12</b>		<b>Transportmedel</b>	<b>Transport equipment</b>
	12.1	<i>Bilindustriprodukter</i>	<i>Automobile industry products</i>
	12.2	<i>Andra transportmedel</i>	<i>Other transport equipment</i>
<b>13</b>		<b>Möbler; diverse andra tillverkade varor</b>	<b>Furniture; other manufactured goods n.e.c.</b>
	13.1	<i>Möbler</i>	<i>Furniture</i>
	13.2	<i>Andra tillverkade varor</i>	<i>Other manufactured goods</i>
<b>14</b>		<b>Returråvara; kommunalt avfall och annat avfall</b>	<b>Secondary raw materials; municipal wastes and other wastes</b>
	14.1	<i>Hushållsavfall och liknande avfall</i>	<i>Household and municipal wastes</i>
	14.2	<i>Annat avfall och returråvara</i>	<i>Other waste and secondary raw materials</i>
<b>15</b>		<b>Post och paket</b>	<b>Mail, parcels</b>
	15.1	<i>Post</i>	<i>Mail</i>
	15.2	<i>Paket</i>	<i>Parcels, small packages</i>
<b>16</b>		<b>Utrustning och material som används vid varutransporter</b>	<b>Equipment and material utilized in the transport of goods</b>
	16.1	<i>Containrar och växelflak under användning, tomma</i>	<i>Containers and swap bodies in service, empty</i>
	16.2	<i>Pallar och annat tomemballage under användning, tomma</i>	<i>Pallets and other packaging in service, empty</i>
<b>17</b>		<b>Gods som flyttas i samband med flyt av hushåll eller kontor; bagage som transporteras separat från passagerarna; motorfordon som fraktas för reparation; övriga varor som inte omsätts på en marknad</b>	<b>Goods moved in the course of household and office removals; baggage transported separately from passengers; motor vehicles being moved for repair; other non-market goods n.e.c.</b>
	17.1	<i>Flyttning av hushåll</i>	<i>Household removal</i>
	17.2	<i>Bagage och reseffekter som åtföljer resande</i>	<i>Baggage and articles accompanying travellers</i>
	17.3	<i>Fordon för reparation</i>	<i>Vehicles for repair</i>
	17.4	<i>Anläggningsutrustning, byggnadsställningar</i>	<i>Plant equipment, scaffolding</i>
	17.5	<i>Övriga varor som inte omsätts på en marknad</i>	<i>Other non-market goods n.e.c.</i>
<b>18</b>		<b>Samlastat gods; flera olika slags gods som fraktas tillsammans</b>	<b>Grouped goods; a mixture of types of goods which are transported together</b>
	18.0	<i>Samlastat gods</i>	<i>Grouped goods</i>
<b>19</b>		<b>Oidentifierbart gods; gods som av någon anledning inte kan identifieras och därför inte kan hänföras till någon av huvudgrupperna 01-16</b>	<b>Unidentifiable goods; goods which for any reason cannot be identified and therefore cannot be assigned to groups 01-16</b>
	19.1	<i>Oidentifierbart gods i containrar och växelflak</i>	<i>Unidentifiable goods in containers or swap bodies</i>
	19.2	<i>Annat oidentifierbart gods</i>	<i>Other inidentifiable goods</i>
<b>20</b>		<b>Diverse andra varor</b>	<b>Other goods n.e.c.</b>
	20.0	<i>Diverse andra varor</i>	<i>Other goods not elsewhere classified.</i>

Anm. Statistiken samlas i princip in på huvudgruppsnivå med vissa tillägg av grupper av nationella orsaker. De grupper som kursiverats i ovanstående tabell kan inte särredovisas.

Note. The statistics is mainly collected on division level with some groups added by national reasons. Groups in italics cannot be accounted for separately.

## Fakta om statistiken

### Statistikansvar

Statens institut för kommunikationsanalys, SIKA, är statistikansvarig myndighet för den officiella statistiken inom transport- och kommunikationssektorn. Urvalsundersökningen *Inrikes och utrikes transporter med svenska lastbilar*, syftar till att visa de svenskregistrerade lastbilarnas/dragbilarnas trafikarbete, transportarbete samt transporterade godsmängd med bl. a. varuslagsindelningar. Statistiken produceras, på uppdrag av SIKA, av Statistiska centralbyrån, enheten för Energi-, Transport- och Lantbruksstatistik.

### EU-reglering

Sedan första kvartalet år 2000 utförs undersökningen enligt EU - förordning för statistikredovisning av vägtransporter, EG 1172/98. I enlighet med förordningen överförs avidentifierade uppgifter till EU:s statistiska databaser. Uppgifter som lämnas till EU är sekretesskyddade enligt Euratom 1588/90. SIKA, i egenskap av statistikansvarig myndighet, har register- och arkivansvar för undersökningen.

### Uppgiftsskyldighet

Skyldighet att lämna uppgifter till undersökningen föreligger enligt lagen om den officiella statistiken (SFS 2001:99), förordningen om den officiella statistiken (SFS 2001:100) och SIKA:s föreskrift (SIKAFS 2008:1). Uppgifter som lämnas till SCB hanteras enligt sekretesslagen 9 kap § 4 (SFS 1980:100).

### Publicering

Undersökningen avser en slutlig redovisning av statistiken för lastbilstransporterna både när det gäller kvartals- och årsredovisning. Undersökningen för kvartalen påbörjas och avslutas vid en given tidpunkt och endast de svar som inkommit under svarstiden används. Korrigeringar i materialet sker följaktligen endast då det är uppenbara sifferfel. Statistiken publiceras per kvartal och år på SIKA:s webbplats: [www.sika-institute.se](http://www.sika-institute.se)

### Definitioner

Undersökningen utgår från begreppet *sändning*, vilket avser transporten av ett bestämt varuparti från ett *pålastningsställe* till ett *avlastningsställe*. I många fall är körning och sändning ekvivalenta begrepp, men inte alltid. En körning, t.ex. från Göteborg till Stockholm, kan omfatta flera sändningar (t.ex. en med nötter och en med maskiner). I undersökningen är sändning det centrala (observations-) objektet, medan körning spelar en underordnad roll.

Enbart varutransporter undersöks vilket medför att verksamhet med arbetskod dvs. sandning, plogning med mera inte ingår.

## Population

Enligt [Förordning EG 1172/98 om statistikrapportering om varutransporter på väg](#):

*”En medlemsstat får avstå från att tillämpa den här förordningen på vägmotorfordon för varutransport vars maxlast eller totalvikt understiger ett visst mått. Detta mått får inte överstiga 3,5 tons maxlast eller 6 tons totalvikt för enskilda motorfordon.”*

För svensk del har man praktiskt tolkat förordningen som att samtliga lastbilar med maxlastvikt på minst 3 500 kg inkluderas. Lastbilar med en maxlastvikt på 3 500 kg eller mer utgjorde 84 procent av de tunga lastbilar som var i trafik den 31 december 2008. Av de tunga lastbilarna som var i trafik någon gång under året 2008 står samma lastbilar för 95 procent av de tunga lastbilarnas trafikarbete. Dock exkluderas vissa lastbilar som inte kan antas användas för godstransporter (se Definitioner ovan) samt mycket gamla lastbilar (se nedan) vilket gör att populationen är något mindre än så. Lastbilsundersökningen baseras varje år på en enkät till ett stickprov om cirka 12 000 av dessa lastbilars ägare.

Undersökningspopulationen består av objektet ”lastbil” med en veckas mätperiod för samtliga objekt och avser endast transporter som utförs av **svenska** (= svenskregistrerade) last-/dragbilar, dvs. bilar som är registrerade i Vägverkets Vägtrafikregister, med maximilastvikt på 3,5 ton eller mer.

Urvalet avgränsas till att fordonet ska vara i trafik och bilen (enligt dess årsmodell) ska vara yngre än 30 år. De lastbilar vars ägare inte finns med i SCB:s Företagsregister tas bort från urvalsramen. Vissa fordon såsom skåpbilar med sjukvårds-, kontors-, butiks-, eller bostadsinredning, slambilar, väghållningsfordon, bärgningsfordon, polisfordon, militärfordon och brandfordon är undantagna från urvalet. De karosserikoder som ingår i urvalet är: 00-21, 27-47, 49-70, 72-73, 77, 83, 85-86, 96-98.

Undersökningens **intresseområde** är alla transporter med svenska dragfordon och deras släp, oavsett om släpen är svensk – eller utlandsregistrerade. Undersökningen skattar värden över sammanlagd transporterad kvantitet, sammanlagt antal presterade tonkilometrar, dvs. sammanlagd körsträcka. Aggregaten uppdelas främst efter transporterat varuslag och efter region.

Undersökningens **målområde** är något mindre än ovan nämnda intresseområde: transporter med svenska dragfordon med **minst 3,5 tons maximilastvikt**.

## Stickprov

Statistiken i denna rapport baseras på en enkät till ett stickprov om cirka 12 000 lastbilar per år (3 000 per kvartal) som ingår i populationen enligt avsnittet ovan. Det är ägarna till lastbilarna som besvarar enkäterna. Populationen för



Lastbilsundersökningen 2008 är 60 788 lastbilar och urvalet 12 269 lastbilar.<sup>13</sup> I undersökningen ingår alltså ungefär 20 procent av populationen.

## **Bortfall**

Bortfallet i undersökningen ligger totalt på 26 procent. Känd övertäckning avseende relevans och aktualitet uppgår till 6,5 procent av urvalet för år 2008. Dessutom har 1 328 registreringsnummer tagits bort från ramen som ett resultat av tidigare känd relevansövertäckning.

För mer information om undersökningens genomförande och kvalitet hänvisas till Beskrivning av statistiken som finns publicerad på SIKAs hemsida.

## **Publikationer med anknytning**

Tidigare undersökningar, t.o.m. 1999, avseende inrikes respektive utrikes trafik med svenska lastbilar har publicerats i SCB:s serie Statistiska meddelanden. För året 2008 publiceras för första gången detaljerad statistik om lätta och tunga lastbilar baserat på Vägtrafikregistret.<sup>14</sup> En undersökning av varutransporter med lätta lastbilar genomfördes under fjärde kvartalet 1999 t.o.m. tredje kvartalet 2000.<sup>15</sup>

De uppgifter som Eurostat – EU:s statistikorgan – efterfrågar enligt förordning, presenteras i Eurostats publikationer: Panorama of Transport, EU Transports in figures, Statistics in Focus och New Cronos (Eurostats databas). SIKAs sammanställt statistik över utländska lastbilstransporter i Sverige åren 2004-2006.<sup>16</sup>

---

<sup>13</sup> Se ”Beskrivning av statistiken” för Lastbilsundersökningen som publiceras på SIKAs hemsida.

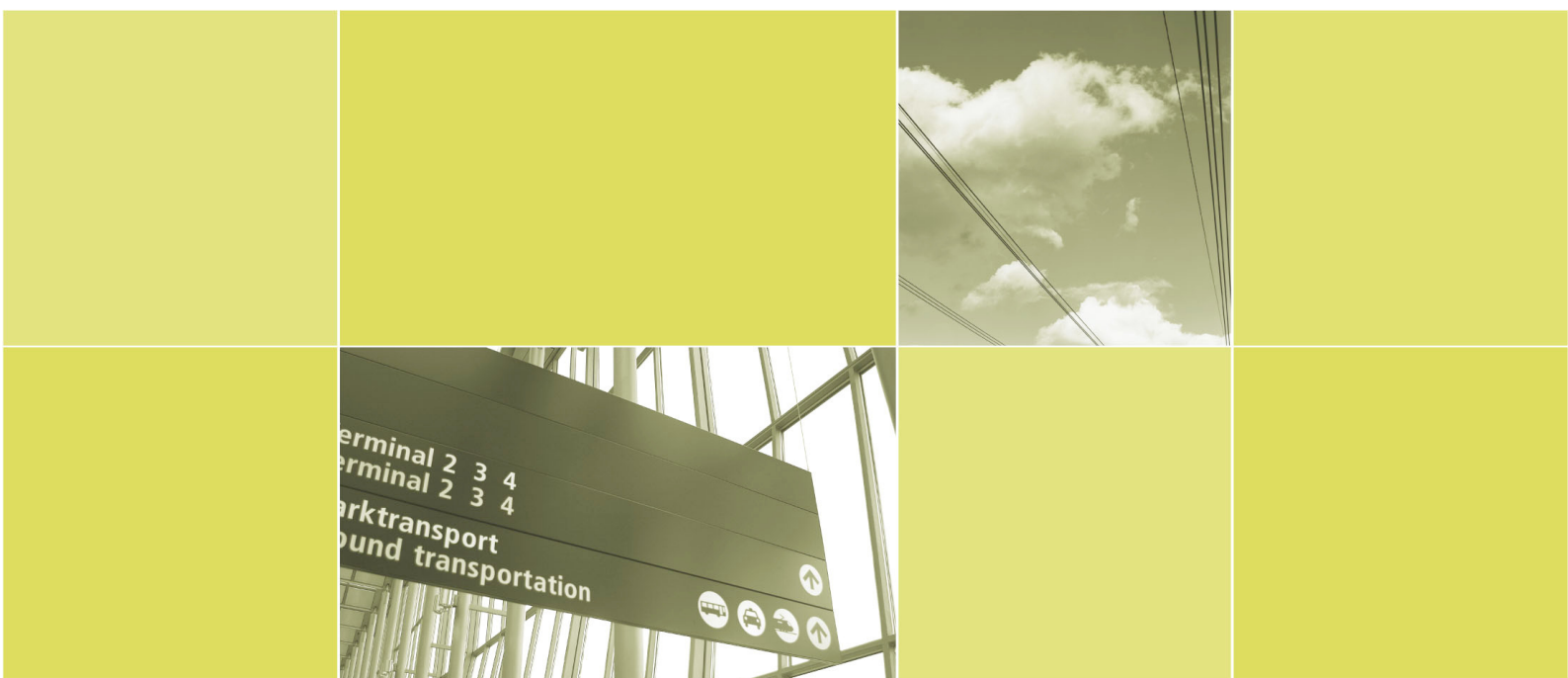
<sup>14</sup> ”Lätta och tunga lastbilar 2008”, SIKAs Statistik 2009:13.

<sup>15</sup> ”Vägransporter med lätta lastbilar 2000”, publicerad av SIKAs och SCB:s som en SCB-rapport, SSM 01:5 (TK57 SM 0101).

<sup>16</sup> ”Utländska lastbilstransporter i Sverige 2004-2006”, SIKAs Statistik 2008:22.

SIKA är en myndighet som arbetar inom transport- och kommunikationsområdet. Våra huvudsakliga uppgifter är att göra analyser, nulägesbeskrivningar och andra utredningar åt regeringen, att utveckla prognos- och planeringsmetoder och att ansvara för den officiella statistiken.

Utredningarna publiceras i serierna *SIKA Rapport* och *SIKA PM*. Statistiken publiceras i serien *SIKA Statistik*. Samtliga publikationer finns tillgängliga på SIKA:s webbplats [www.sika-institute.se](http://www.sika-institute.se).



Statens institut för  
kommunikationsanalys  
Akademigatan 2, 831 40 Östersund  
Telefon 063-14 00 00  
Fax 063-14 00 10  
e-post [sika@sika-institute.se](mailto:sika@sika-institute.se)  
[www.sika-institute.se](http://www.sika-institute.se)

