



# Statistiska meddelanden

 Sveriges officiella statistik

**SSM 003:0201**

## **Fordon vid årsskiftet 2001/2002**

Vehicles at the turn of the year 2001/2002

## Innehåll

### Contents

#### Sida/page

6	Till läsaren	Some explanations
8	Vilka frågor ger statistiken svar på?	Which questions can the statistics answer?
8	Statistikansvar och publicering	Responsibility for the statistics and dissemination
9	Fakta om statistiken	Facts about the statistics
10	Huvudresultat	Main results
10	Sammanfattning på engelska	Summary in English

## Tabeller

### Tables

#### Personbilar

11	Tabell 1	Personbilar i trafik vid slutet av åren 1992–2001
11	Tabell 2	Avställda personbilar vid slutet av åren 1992–2001
12	Tabell 3	Avställda personbilar efter avställningstidens längd vid slutet av åren 1999, 2000 och 2001
12	Tabell 4	Bestånd av personbilar i trafik efter bränsleslag vid slutet av åren 1992–2001
13	Tabell 5	Leasade personbilar (uthyrda minst ett år) i trafik vid slutet av åren 1992–2001
13	Tabell 6	Personbilar i trafik efter årsmodell, ägarkategori och ägarens kön vid slutet av 2001
14	Tabell 7	Personbilar fördelade efter tjänstevikt och status vid slutet av 2001
14	Tabell 8	Sveriges produktion, import och export av personbilar under åren 1992–2001
15	Tabell 9	Avregistrerade personbilar efter årsmodell och tjänstevikt vid slutet av 2001

#### Passenger cars

Table 1	Passenger cars in use at the end of 1992–2001
Table 2	Passenger cars not in use at the end of 1992–2001
Table 3	Passenger cars not in use according to the length of the inactive period at the end of 1999, 2000 and 2001
Table 4	The stock of passenger cars in use by type of fuel at the end of 1992–2001
Table 5	Passenger cars leased out (rented at least one year) in use at the end of 1992–2001
Table 6	Passenger cars in use by year of model, in use by owner and sex of the owner at the end of 2001
Table 7	Passenger by service weight and status at the end of 2001
Table 8	Production, import and export of passenger cars in Sweden during 1992–2001
Table 9	Passenger cars not in use by year of model and service weight at the end of 2001

15	Tabell 10	Personbilar i trafik efter år för första registrering och miljöklass vid slutet av 2001	Table 10	Passenger cars in use by year of first registration and environmental class at the end of 2001
<b>Lastbilar</b>			<b>Lorries</b>	
16	Tabell 1	Lastbilar i trafik efter karosseri vid slutet av åren 1992–2001	Table 1	Lorries in use by body at the end of 1992–2001
16	Tabell 2	Avställda lastbilar efter avställningstidens längd vid slutet av åren 1999, 2000, 2001	Table 2	Lorries not in use according to the length of the inactive period at the end of 1999, 2000, 2001
17	Tabell 3	Lastbilar och dragbilar i trafik efter totalvikt och drivmedel vid slutet av 2001	Table 3	Lorries and roadtractors for semi-trailers in use by total weight and type of fuel at the end of 2001
17	Tabell 4	Lastbilar (inkl. dragbilar) i yrkesmässig trafik och firmabilstrafik, i trafik, vid slutet av åren 1992–2001	Table 4	Lorries incl. roadtractors for semi-trailers used in transport for hire or reward in use, at the end of 1992–2001
18	Tabell 5	Lastbilar i trafik fördelade efter maximilastvikt och karosseri vid slutet av 2001	Table 5	Lorries in use by carrying capacity and body at the end of 2001
18	Tabell 6	Lastbilar i trafik efter karosseri och totalvikt vid slutet av 2001	Table 6	Lorries in use by body and total weight at the end of 2001
19	Tabell 7	Lastbilar i trafik efter ägarens näringsgrenstillhörighet och totalvikt vid slutet av 2001	Table 7	Lorries in use according to economic activity of ownership and total weight at the end of 2001
20	Tabell 8	Lastbilar i trafik efter år för första registrering och miljöklass vid slutet av 2001	Table 8	Lorries in use by year of first registration and environmental class at the end of 2001
<b>Bussar</b>			<b>Buses</b>	
21	Tabell 1	Bussar i trafik efter tillåtet antal passagerare (både sittande och stående) vid slutet av åren 1999, 2000, 2001 samt uppdelade på bensin- och dieseldrivna för 2001	Table 1	Buses in use according to permitted number of passengers (both sitting and standing) at the end of 1999, 2000, 2001 and according to type of fuel 2001
21	Tabell 2	Bussar i yrkesmässig trafik, i trafik, efter tillåtet antal passagerare vid slutet av åren 1999, 2000, 2001 samt uppdelade på bensin- och dieseldrivna för 2001	Table 2	Buses in public service and buses in service on own account according to the number of permitted passengers at the end of 1999, 2000, 2001 and according to type of fuel 2001
22	Tabell 3	Bussar i firmabilstrafik, i trafik, efter tillåtet antal passagerare vid slutet av åren 1999, 2000, 2001	Table 3	Buses in service on own account according to the number of permitted passengers at the end of 1999, 2000, 2001

22	Tabell 4	Avställda bussar efter avställningstidens längd vid slutet av åren 1999, 2000, 2001	Table 4	Buses not in use according to the length of the inactive period at the end of 1999, 2000, 2001
23	Tabell 5	Bussar i trafik efter år för första registrering och miljöklass vid slutet av 2001	Table 5	Buses in use by year of first registration and environmental class at the end of 2001
<b>Motorcyklar</b>			<b>Motorcycles</b>	
24	Tabell 1	Bestånd av motorcyklar fördelat på cylindervolym och ägarens kön vid slutet av 2001	Table 1	The stock of motorcycles by cylinder volume and the sex of the owner at the end of 2001
24	Tabell 2	Motorcyklar i trafik fördelat på årsmodell och cylindervolym vid slutet av 2001	Table 2	Motorcycles in use by cylinder volume and year of model at the end of 2001
25	Tabell 3	Avställda motorcyklar efter avställningstidens längd vid slutet av åren 1999, 2000, 2001	Table 3	Motorcycles not in use according to the length of the inactive period at the end of 1999, 2000, 2001
<b>Traktorer</b>			<b>Tractors</b>	
26	Tabell 1	Traktorer i trafik efter ägarens näringsgrenstillhörighet vid slutet av 1992–2001	Table 1	Tractors in use according to economic activity of ownership at the end of 1992–2001
26	Tabell 2	Traktorer i trafik efter årsmodell och tjänstevikt vid slutet av 2001	Table 2	Tractors in use by year of model and service weight at the end of 2001
27	Tabell 3	Avställda traktorer efter ägarens näringsgrenstillhörighet vid slutet av åren 1992–2001	Table 3	Tractors not in use according to economic activity of ownership at the end of 1992–2001
27	Tabell 4	Avställda traktorer efter avställningstidens längd vid slutet av åren 1999, 2000, 2001	Table 4	Tractors not in use according to the length of the inactive period at the end of 1999, 2000, 2001
28	Tabell 5	Bensindrivna, dieseldrivna och fotogendrivna traktorer i trafik efter tjänstevikt vid slutet av åren 1999, 2000, 2001	Table 5	Tractors in use driven by petrol, dieseloil and paraffinoil by service weight at the end of 1999, 2000, 2001
28	Tabell 6	Avställda bensindrivna (inkl. fotogendrivna), dieseldrivna traktorer vid slutet av åren 1999, 2000, 2001	Table 6	Tractors not in use driven by petrol (incl. paraffinoil), dieseloil at the end of 1999, 2000, 2001

**Terrängskotrar**

29      Tabell 1      Terrängskotrar i trafik efter årsmodell och ägarens kön vid slutet av 2001

29      Tabell 2      Avställda terrängskotrar efter avställningstidens längd vid slutet av åren 1999, 2000, 2001

**Släpvagnar**

30      Tabell 1      Bestånd av påhängsvagnar, husvagnar och båtrailers efter status vid slutet av åren 1992-2001

30      Tabell 2      Påhängsvagnar, husvagnar och båtrailers i trafik efter årsmodell vid slutet av 2001

31      Tabell 3      Avställda släpvagnar efter avställningstidens längd vid slutet av åren 1999, 2000, 2001

**Cross-country scooters**

Table 1      Cross-country scooters in use by year of model and sex of the owner at the end of 2001

Table 2      Cross-country scooters not in use according to the length of the inactive period at the end of 1999, 2000, 2001

**Trailers**

Table 1      The stock of semi-trailers, caravans and trailers for transporting boats by status at the end of 1992–2001

Table 1      Semi-trailers, caravans and trailers for transporting boats in use by year of model at the end of 2001

Table 3      Trailers not in use according to the length of the inactive period at the end of 1999, 2000, 2001

## Till läsaren

### Förklaringar och definitioner

*Inregistrerat fordon:* Fordon som registreras för första gången i bilregistret.

*Fordon i trafik:* Registrerat, icke avställt fordon.

*Fordon ej i trafik (avställt):* Om fordonets ägare anmäler till Vägverket i samband med fordonets registrering eller senare, att han under viss tid ej kommer att bruka fordonet eller kommer att bruka det endast på så sätt, som är tillåtet i fråga om avställt fordon, redovisas fordonet som avställt i bilregistret. Avställda fordon kvarstår således i bilregistret. Före den 1 januari 1973 gällde i motsvarande fall reservregistrering av fordonet, varvid detta överfördes till dåvarande bilreservregistret.

*Avregistrerat fordon:* Avregistrerade fordon i den redovisade statistiken är till övervägande del skrotade fordon. I antalet avregistrerade fordon ingår även en liten del som har utförts ur landet.

*Personbil:* Bil som är inrättad huvudsakligen för befordran av personer, dock högst förare och åtta passagerare.

*Lastbil:* Bil som ej är att anse som personbil eller buss. Lastbilar indelas i lätta och tunga lastbilar.

*Lätt lastbil:* Lastbil med en totalvikt av högst 3 500 kg.

*Buss:* Bil som är inrättad för befordran av fler än åtta personer utöver föraren, även om bilen dessutom är inrättad för annat ändamål.

*Passagerare för buss:* I antalet passagerare för buss inräknas både stående och sittande passagerare.

*Motorcykel:* 1) Motorfordon på två hjul eller medar, med eller utan sidovagn, exkl EU-mopeder och övriga mopeder.

2) Motorfordon på tre hjul eller medar med en tjänstevikt, beräknad såsom för motorcykel, av högst 400 kg, inkl EU-mopeder dock ej övriga mopeder.

Lätt motorcykel är en motorcykel vars motor har en slagvolym av högst 125 cm<sup>3</sup>.

*Traktor:* Motordrivet fordon som är inrättat huvudsakligen för att dra annat fordon eller arbetsredskap och som är konstruerat för en hastighet av högst 30 kilometer i timmen och endast med svårighet kan ändras till högre hastighet.

*Trafiktraktorer:* Traktorer som används för transporter på allmänna gator och vägar. För trafiktraktorer betalas en årlig skatt enligt klass 1.

*Jordbruks- och skogsbrukstraktorer:* För jordbruks- och skogsbrukstraktorer betalas en årlig skatt enligt klass 2, som är lägre än skatten enligt klass 1.

## Till läsaren

### Förklaringar och definitioner, forts.

*Terrängfordon:* Motordrivet fordon som huvudsakligen är inrättat att självständigt användas till person- eller godsbefordran i terräng.

*Släpfordon:* Fordon som är inrättat för koppling till bil, traktor eller motorredskap och avsett för person- eller godsbefordran eller för att bära anordning för drivande av bilen, traktorn eller motorredskapet.

*Påhängsvagn:* Släpvagn, som är inrättad för att genom tapp med vändskiva eller liknande anordning förenas med bil, traktor eller motorredskap och som är så utförd att chassiet eller karosseriet vilar direkt på det dragande fordonet.

*Juridisk person:* Alla, oavsett bolagsform, som bedriver någon form av ekonomisk verksamhet.

*Tjänstevikt för lastbil, buss, traktor och släpvagn:* Sammanlagda vikten av fordonet i normalt, fullt driftfärdigt skick vid användning av tyngsta till fordonet hörande karosseri, verktyg och reservhjul, som hör till fordonet, bränsle, smörjolja och vatten samt föraren.

*Totalvikt:* Antingen summan av fordonets tjänstevikt och den beräknade vikten av det största antal personer utom föraren och den största mängd gods som fordonet är inrättat för eller den lägre vikt som fastställs enligt 43 § fordonskungörelsen (1972:595).

*Maximilastvikt:* Skillnaden mellan fordonets totalvikt och tjänstevikt.

### **Teckenförklaring**

Explanation of symbols

- .. Uppgift ej tillgänglig
- Intet finns att redovisa
- r Reviderad uppgift

## Vilka frågor ger statistiken svar på?

Variabelinnehållet i Statistikregistret för fordon ger stora möjligheter till bearbetningar av tidsseriedata och andra specialbearbetningar.

Några av de uppgifter som finns tillgängliga är:

- fordonets fabrikat, modell, färg
- fordonets viktklass (tjänstevikt, totalvikt)
- år för första registrering
- status - i trafik, avställd
- yrkesmässigt trafiktillstånd
- bränsle, motoreffekt
- typ av karosseri
- antal axlar
- antal passagerare
- cylindervolym, gäller enbart motorcyklar
- direktimport
- ägarens ålder, kön, näringsgren
- län, kommun, A-region
- postnummer
- ägarbyte

## Statistikansvar och publicering

Denna statistik ingår i Sveriges officiella statistik om vägtrafik. Statens institut för kommunikationsanalys - SIKAsom är statistikansvarig myndighet för den officiella statistiken inom transport- och kommunikationsområdet har beställt denna statistik från Statistiska centralbyrån, programmet för transport statistik.

Statistiken publiceras på SIKAs webbplats: <[www.sika-institute.se](http://www.sika-institute.se)>.

Dessutom finns statistiken att tillgå som Excel-fil i databasen på SIKAs webbplats.

## Publikationer med anknytning

AB Bilstatistik redovisar varje månad nyregistrerade fordon efter märke och modell i publikationen *Nyregistreringsstatistik*.

Statistik över fordonsbeståndet i andra länder redovisas av EU:s statistikorgan - Eurostat - bland annat i Eurostats årsbok.



## Fakta om statistiken

### Syfte och användning

Statistikens syfte är att beskriva den svenska fordonsparken. Från och med 1973 grundar sig den officiella statistiken över registreringspliktiga fordon på registerutdrag från det för landet gemensamma fordonsregistret.

De uppgifter som erhålls ur bilregistret fyller en viktig funktion inte minst för olika finansiella institut i Sverige. Utvecklingen av inregistreringar av personbilar följs med stort intresse av bl.a. departementen, Riksbanken, branschorganisationer samt massmedia. I bl.a. planerings- och miljöarbete har många frågor belysts med hjälp av siffror ur detta register liksom bilbranschen har kunnat följa utvecklingen av marknadsandelar på olika sätt.

### Metod och kvalitet

Statistikregistret för fordon baseras på Vägverkets bilregister över samtliga fordon som är registrerade i Sverige. Personbilar, lastbilar inkl dragbilar, bussar, släpvagnar inkl husvagnar, påhängsvagnar, motorcyklar, traktorer samt terrängskotrar inkl snöskotrar redovisas i registret.

Bilregistret aktualiseras genom att förändringar, s.k. transaktioner, dagligen läggs in i registret. Förändringar skall i princip registreras i registret samma dag de blivit anmälda. Centrala registreringsmyndighet för bilregistret är Trafikregistret vid Vägverket.

Statistikregistret för fordon som baseras på ovanstående registeruppgifter avser situationen vid årsskiftet. Därefter görs kompletteringar bl.a. med uppgifter från FöretagsDatabasen (FDB) på SCB.

Årsuppgifterna avser vanligtvis fordonsbeståndet den 31 december respektive år utom för åren 1992, 1997 och 1998 då statistiken avser den 1 januari 1993, den 3 januari 1998 respektive den 20 januari 1999.

### Population

Undersökningens population är fordon, som finns registrerade i Vägverkets Centrala Bilregister (CBR). I detta register ingår alla registreringspliktiga fordon enligt Vägtrafikkungörelsen (1972:603). Detta innebär att statistikuppgifterna inte omfattar icke registreringspliktiga fordon, såsom mopeder utom EU-mopeder, militära fordon tillhöriga staten och fordon som enbart används inom inhägnat område där ingen registreringsplikt föreligger.

### Osäkerhetskällor

Primäruppgifterna i bilregistret kan innehålla vissa feltyper, såsom kodningsfel av t.ex. län och kommunkoder.

### Jämförbarhet

Data över fordonsbeståndet finns lagrade från 1973 och framåt. Lastbilar har både vad gäller antal och lastförmåga publicerats uppdelat på fordon i yrkesmässig trafik och fordon i firmatrafik för att möjliggöra jämförelser med den på enkäter baserade statistiken över godstransporter med lastbil och släp, vilken även är fördelat på godstransporter i yrkesmässig trafik och i firmatrafik. Uppgifterna avser dock ej exakt jämförbara tidpunkter.

Statistiken över godstransporter med lastbil och släp publiceras kvartalsvis och årligen på SIKAs webbplats, serie SSM005.

AB Bilstatistik redovisar de tre senaste årsmodellerna av icke direktimporterade personbilar. I den nyregistreringsstatistik som redovisas här ingår samtliga årsmodeller, oavsett ålder, och samtliga importerade.

Arbete pågår inom EU och ECE med att utarbeta gemensamma definitioner för att göra medlemsländernas fordonsstatistik mer jämförbar.

## About the statistics

### Aim and use

The purpose of the statistics presented in this publication is to describe the set of Swedish registered vehicles. The statistics are used i.a. for planning and environmental purposes by i.a. the government, financial institutes and trade organisations.

### Method and quality

From 1973 the official statistics concerning vehicles with duty to register is based on the Swedish vehicle register. The Swedish vehicle register is brought up to date on a daily basis, when vehicle owners report changes to the Swedish National Road Administration, who is responsible for the Swedish vehicle register. The vehicle register kept by Statistics Sweden for statistical purposes is based on the contents of the Swedish vehicle register at the end of the year. Additional information is added to the statistical register from the Swedish business register kept by Statistics Sweden.

The statistics in this publication concerning the years 1992, 1997 and 1998 refer to the stock of vehicles January 1<sup>st</sup> 1993, January 3<sup>rd</sup> 1998 respectively January 20<sup>th</sup> 1999.

### Population

The population consists of all vehicles registered in the Swedish vehicle register kept by Swedish National Road Administration.

The register consists of all Swedish vehicles, that according to Swedish law must be registered. Thus Swedish vehicles that do not need to register are not covered by the statistics. Examples of such vehicles are mopeds excluded EU-mopeds, military vehicles owned by the Swedish state and vehicles used only on private property where no registration is needed.

### Sources of inaccuracy

Certain types of errors can occur in the Swedish vehicle register. An example of such errors are coding errors concerning county and municipality codes.

### Comparability

Data on the Swedish vehicle stock are available since 1973. Lorries have both by means of number and by loading capacity been divided in vehicles used in transport for hire or reward and transport on own account in order to compare with a survey of Swedish national and international road goods transport. However, the comparison can not be done concerning the exact same timeperiod. The statistics concerning road goods transport are published quarterly and at SIKAs website, series SSM005.

## Huvudresultat

Uppgifter för 2001 i denna rapport avser förhållandet i registret den 31 december 2001.

Antalet personbilar i trafik var vid årsskiftet 2001/2002, 4 018 533, varav 3 245 364 personbilar var ägda av fysiska personer. De personbilar som var juridiskt ägda (inkl. personliga företag) uppgick till 773 169.

Andelen dieseldrivna bilar i trafik minskade från 4,9 procent vid årsskiftet 2000/2001 till 4,6 procent vid årsskiftet 2001/2002 eller med 9 958.

Antalet motorcyklar i trafik ökade under året från 139 918 år 2000 till 158 616 år 2001 eller med drygt 13 procent. Ökningen, antalsmässigt, avsåg främst motorcyklar med cylindervolym större än 600 cc. Även beståndet av terrängskotrar har ökat under året, från 232 629 år 2000 till 242 765 år 2001. När det gäller traktorer och bussar har antalet avställda fordon ökat medan en minskning skett för antalet fordon i trafik.

Beståndsuppgifter för de olika fordonsslagen				
Fordonsslag	I trafik		Avställda	
	2001	2000	2001	2000
Personbilar	4 018 533	3 998 614	814 263	852 870
Lastbilar	395 693	374 222	132 867	127 364
Bussar	14 246	14 417	4 707	4 560
Släpvagnar	745 571	729 136	143 842	136 195
Motorcyklar	158 616	139 918	136 357	135 412
Traktorer	324 901	325 719	78 220	74 162
Terrängskotrar	145 523	143 057	97 242	89 572

## Summary in English

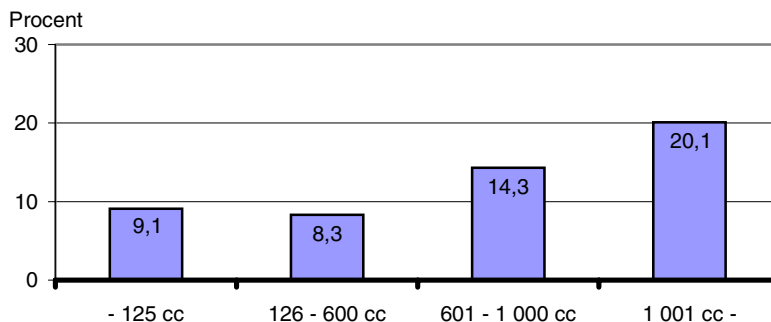
Results for 2001 in this report concern the status in the vehicle register on December 31<sup>st</sup> 2001.

The number of passenger cars in use at the turn of the year 2001/2002 was 4 018 533, of which 3 245 364 were owned by individuals. The passenger cars owned by corporations (incl. physical proprietors of non financial corporation) amounted to 773 169.

The number of motorcycles in use increased from 139 918 during 2000 to 158 616 during 2001, or 13 per cent. The increase mainly concerned motorcycles with a cylinder volume over 600 cc. The total number of cross-country scooters increased from 232 629 year 2000 to 242 765 year 2001. Buses and tractors in use showed a decrease while buses and tractors not in use increased.

### Procentuell ökning av antalet motorcyklar i trafik mellan årsskiftena 2000/2001 och 2001/2002, fördelat på cylindervolym

Increase in per cent of motorcycles in use between year 2000 and 2001, by cylinder volume



## PERSONBILAR

Tabell 1

## Personbilar i trafik vid slutet av åren 1992-2001

Passenger cars in use at the end of 1992-2001

Vid slutet av <i>At the end of</i>	Ägda av fysiska personer <i>Owned by individuals</i>		Ägda av juri- diska perso- ner <i>Owned by corporations</i>	därav – <i>of which</i> Ägda av person- liga företag <i>Owned by physi- cal proprietors of non financial cor- poration</i>	Summa per- sonbilar i trafik <i>Passenger cars in use total</i>	Antal person- bilar i trafik per 1 000 invånare <i>Number of passenger cars in use per 1 000 habitants</i>
	Kvinnor <i>Women</i>	Män <i>Men</i>				
	<i>Antal/number</i>	<i>Antal/number</i>	<i>Antal/number</i>	<i>Antal/number</i>	<i>Antal/number</i>	
1992	927 586	2 182 949	476 172	147 600	3 586 707	413
1993	939 163	2 175 049	451 828	144 774	3 566 040	408
1994	947 880	2 154 768	491 551	188 617	3 594 199	408
1995	960 170	2 165 784	504 806	194 625	3 630 760	411
1996	934 104	2 035 644	685 172	379 228	3 654 920	413
1997	949 578	2 058 842	692 750	383 914	3 701 170	418
1998	977 793	2 097 352	715 580	391 674	3 790 695	428
1999	1 009 841	2 141 436	737 669	391 806	3 890 159	439
2000	1 048 626	2 188 175	761 813	401 264	3 998 614	450
2001	1 062 388	2 182 976	773 169	406 781	4 018 533	451

Ändring den 1 januari 1991 av mervärdeskattegränsen från 30 000 till 200 000 kronor har haft till följd att antalet personliga företag i det centrala företagsregistret (CFAR) har minskat.

Under 1996 togs 200 000 kronors gränsen för momsredovisningsplikten för personliga företag bort, vilket medförde en ökning av antalet personliga företag i det centrala företagsregistret (CFAR).

Tabell 2

## Avställda personbilar vid slutet av åren 1992-2001

Passenger cars not in use at the end of 1992-2001

Vid slutet av <i>At the end of</i>	Ägda av fysiska personer <i>Owned by individuals</i>		Ägda av juri- diska perso- ner <i>Owned by corporations</i>	därav – <i>of which</i> Ägda av person- liga företag <i>Owned by physi- cal proprietors of non financial cor- poration</i>	Summa avställda personbilar <i>Passenger cars not in use total</i>
	Kvinnor <i>Women</i>	Män <i>Men</i>			
	<i>Antal/number</i>	<i>Antal/number</i>	<i>Antal/number</i>	<i>Antal/number</i>	<i>Antal/number</i>
1992	102 960	398 929	144 553	41 098	646 442
1993	95 577	374 185	115 866	37 139	585 628
1994	90 812	348 766	118 442	44 663	558 020
1995	88 490	342 872	129 132	46 065	560 494
1996	89 456	329 265	187 216	87 183	605 937
1997	99 463	360 157	203 300	97 896	663 688
1998	109 813	394 429	210 870	106 699	715 112
1999	119 952	430 634	225 604	113 104	776 190
2000	128 421	466 001	258 448	125 812	852 870
2001	124 349	449 874	240 040	127 525	814 263

Ändring den 1 januari 1991 av mervärdeskattegränsen från 30 000 till 200 000 kronor har haft till följd att antalet personliga företag i det centrala företagsregistret (CFAR) har minskat.

Under 1996 togs 200 000 kronors gränsen för momsredovisningsplikten för personliga företag bort, vilket medförde en ökning av antalet personliga företag i det centrala företagsregistret (CFAR).

**Tabell 3****Avställda personbilar efter avställningstidens längd vid slutet av åren 1999, 2000, 2001**

Passenger cars not in use according to the length of the inactive period at the end of 1999, 2000, 2001

Avställningstidens längd <i>Length of the inactive period</i>	Vid slutet av – <i>At the end of</i>					
	1999		2000		2001	
	Antal <i>Number</i>	Procent <i>Per cent</i>	Antal <i>Number</i>	Procent <i>Per cent</i>	Antal <i>Number</i>	Procent <i>Per cent</i>
t.o.m 1 år	309 217	40	328 861	38	295 477	36
över 1 år t.o.m 2 år	100 123	13	120 803	14	108 592	13
över 2 år t.o.m 3 år	68 323	9	73 316	9	74 335	9
över 3 år	298 527	38	329 890	39	335 859	41
<b>Total</b> <i>Total</i>	776 190	100	852 870	100	814 263	100

**Tabell 4****Bestånd av personbilar i trafik efter bränsleslag vid slutet av åren 1992–2001**

The stock of passenger cars in use by type of fuel at the end of 1992–2001

Vid slutet av <i>At the end of</i>	Personbilar – <i>Passenger cars</i>				
	Bensin	Diesel	El	Övriga <sup>1</sup>	Totalt
	Antal <i>Number</i>	Antal <i>Number</i>	Antal <i>Number</i>	Antal <i>Number</i>	Antal <i>Number</i>
1992	3 492 155	93 495	40	1 017	3 586 707
1993	3 471 753	93 357	66	864	3 566 040
1994	3 498 607	94 709	84	799	3 594 199
1995	3 533 562	96 378	97	723	3 630 760
1996	3 549 146	105 117	145	883	3 654 920
1997	3 572 202	128 159	286	523	3 701 170
1998	3 629 036	160 825	299	535	3 790 695
1999	3 710 958	178 689	307	205	3 890 159
2000	3 803 678	194 464	318	154	3 998 614
2001	3 833 526	184 506	373	128	4 018 533

1) Fotogen, gasol, gengas, etanol, metanol, motorgas, rapsolja, paraffinolja, naturgas, biogas.

**Tabell 5****Leasade personbilar (uthyrda minst ett år) i trafik vid slutet av åren 1992–2001**

The stock of Passenger cars leased out (at least one year) in use at the end of 1992–2001

Vid slutet av <i>At the end of</i>	Leasade personbilar i trafik <i>Passenger cars leased out in use</i>	Procent av personbils-parken i trafik <i>Per cent of passenger cars in use</i>	Avställda leasade personbilar <i>Passenger cars leased out not in use</i>	Summa leasade personbilar <i>Passengers cars leased out total</i>	Nyregistrerade leasade personbilar under året <i>Newly registered passenger cars leased out during the year</i>
1992	171 108	4,8	2 532	173 640	ca 33 600
1993	154 401	4,3	2 140	156 541	ca 29 800
1994	155 682	4,3	1 527	157 209	ca 42 400
1995	160 127	4,4	1 493	161 620	ca 47 300
1996	156 498	4,3	1 609	158 107	ca 42 100
1997	165 116	4,5	1 724	166 840	ca 58 400
1998	182 282	4,8	1 948	184 230	ca 65 000
1999	196 768	5,1	2 384	199 152	ca 66 300
2000	212 456	5,3	2 490	214 946	ca 72 600
2001	224 626	5,6	2 343	226 969	ca 74 200

**Tabell 6****Personbilar i trafik efter årsmodell, ägarkategori och ägarens kön vid slutet av 2001**

Passenger cars in use by year of model by owner and sex of the owner at the end of 2001

Årsmodell <i>Year of model</i>	Fysisk person – <i>Individual</i>		Juridisk person <i>Corporation</i>	därav – <i>of which</i> Personliga företag <i>Physical proprietors of non financial corporation</i>
	Kvinnor <i>Women</i>	Män <i>Men</i>		
-1983	80 114	198 691	41 984	37 895
1984	27 205	52 880	10 571	9 498
1985	39 469	77 067	15 289	13 769
1986	46 937	87 456	18 197	16 072
1987	70 391	122 286	25 091	22 190
1988	114228	206530	42594	37103
1989	57 943	103 546	21 084	17 820
1990	70 112	129 968	27 957	22 943
1991	44 447	86 884	19 629	15 662
1992	55 045	112 829	25 684	20 319
1993	34 949	78 433	20 664	15 984
1994	39436	89400	21572	15933
1995	44 368	103 253	27 881	19 191
1996	42 632	101 072	29 669	19 042
1997	61 715	137 115	43 541	25 685
1998	72 629	151 903	61 710	29 100
1999	76 489	167 128	105 436	32 314
2000	58363	120568	114469	24364
2001	25 901	55 893	99 390	11 875
2002	15	74	757	22
<b>Totalt – Total</b>	<b>1 062 388</b>	<b>2 182 976</b>	<b>773 169</b>	<b>406 781</b>

**Tabell 7****Personbilar fördelade efter tjänstevikt och status vid slutet av 2001**

Passenger cars by service weight and status at the end of 2001

Tjänstevikt <i>Service weight</i>	I trafik – <i>In use</i>		Avställda – <i>Not in use</i>	
	Antal <i>Number</i>	Procent <i>Per cent</i>	Antal <i>Number</i>	Procent <i>Per cent</i>
- 899	153 210	3,8	70 836	8,7
900 - 999	190 694	4,7	83 816	10,3
1000 - 1099	417 802	10,4	99 742	12,2
1100 - 1199	469 844	11,7	97 275	11,9
1200 - 1299	486 367	12,1	108 239	13,3
1300 - 1399	693 989	17,3	125 321	15,4
1400 - 1499	756 973	18,8	108 797	13,4
1500 - 1599	440 225	11,0	52 942	6,5
1600 - 1699	211 074	5,3	27 064	3,3
1700 - 1999	165 809	4,1	32 415	4,0
2000 - 2499	29 975	0,7	7 273	0,9
2500 - 2999	2 322	0,1	496	0,1
3000-	249	0,0	47	0,0
<b>Totalt - Total</b>	<b>4 018 533</b>	<b>100,0</b>	<b>814 263</b>	<b>100,0</b>

**Tabell 8****Sveriges produktion, import och export av personbilar under åren 1992–2001**

Production, import and export of passenger cars in Sweden during 1992–2001

Under <i>During</i>	Svensk pro- duktion inkl. all montering utomlands <i>Swedish pro- duction incl. all assembling cars produced abroad</i>	därav – <i>of which</i>		Import	Export	Exporten i pro- cent av svensk produktion <i>Export in per cent of all Swedish pro- duction of passengers cars</i>
		Volvo (exkl. Holland)	Saab (inkl. sammansät- tning i Finland)			
1992	294 800	210 200	84 600	139 960	185 803	63
1993	281 500	210 500	71 000	96 453	176 580	63
1994	353 700	259 600	94 100	135 236	180 204	51
1995	387 700	290 400	97 300	126 332	204 046	53
1996	367 800	272 400	95 400	158 505	195 975	53
1997	375 700	270 600	105 100	215 029	188 441	50
1998	368 305	243 438	124 867	255 547	187 160	51
1999	385 044	257 194	127 850	285 900	212 231	55
2000	404 276	271 263	133 013	270 894	250 515	62
2001	418 312	294 557	123 755	196 995	209 214	50

Källa: SCB, Utrikeshandeln och AB Bilstatistik.

Importen av personbilar

1987 täcker nya hela personbilar och omfattar de statistiska numren 87.02.111,119.

1988–1994 ingår även begagnade personbilar i stat nr 87.03.210-900.

1995–2001 ingår stat nr 8703 22 10-8703 90 90 som motsvarar stat nr för 1988–1994.

Exporten av personbilar

1987 täcker nya, hela personbilar och omonterade personbilar för sammansättning.

Däremot ingår **ej** Volvos personbilar för sammansättning i Gent, Belgien och Saabs

personbilar för sammansättning i Finland – dessa ingår i exporten under delar och

tillbehör. Exporten av personbilar omfattar de statistiska numren 87.02.111, 119, 510.

1988–1994 ingår även begagnade personbilar i stat nr 87.03.210-900.

1995–2001 ingår stat nr 8703 22 10-8703 90 90 som motsvarar stat nr för 1988–1994.

**Tabell 9****Avregistrerade personbilar efter årsmodell och tjänstevikt vid slutet av 2001**

Passenger cars not in use by year of model and service weight at the end of 2001

Årsmodell <i>Year of model</i>	Tjänstevikt i kg – <i>Service weight in kilos</i>									Totalt <i>Total</i>
	–899	900 – 999	1 000 – 1 099	1 100 – 1 199	1 200 – 1 299	1 300 – 1 399	1 400 – 1 499	1 500 – 1 699	1 700 –	
–1983	53 086	66 154	58 777	58 849	68 558	72 599	57 459	38 516	22 725	496 723
1984	2 300	3 773	5 287	5 451	5 882	7 249	6 797	2 659	522	39 920
1985	3 372	4 266	6 682	5 771	6 826	8 789	6 767	2 477	683	45 633
1986	2 816	2 193	5 573	4 248	5 246	5 381	4 831	1 900	546	32 734
1987	3 248	2 253	7 394	3 939	4 611	5 775	4 428	2 214	757	34 619
1988	3 342	2 274	6 975	5 445	3 871	6 696	4 947	2 748	1 227	37 525
1989	1 107	768	2 524	2 361	2 009	2 934	2 375	2 061	1 207	17 346
1990	711	550	2 046	1 942	1 497	2 149	2 843	2 015	1 171	14 924
1991	252	192	906	1 098	884	1 072	1 652	1 695	1 225	8 976
1992	254	203	435	1 113	868	1 478	2 053	1 876	1 687	9 967
1993	42	114	172	763	584	889	1 371	1 852	1 224	7 011
1994	25	107	229	653	577	732	1 484	1 933	953	6 693
1995	14	109	209	714	685	697	1 607	2 255	1 128	7 418
1996	7	97	215	594	755	961	1 399	1 906	939	6 873
1997	47	89	446	860	1 209	1 570	1 660	2 518	900	9 299
1998	96	237	626	1 343	1 391	2 400	2 193	2 977	934	12 197
1999	54	281	528	1 263	1 511	2 106	2 496	4 413	1 218	13 870
2000	53	130	478	705	875	1 394	1 790	2 722	840	8 987
2001	10	26	240	163	400	450	642	1 265	345	3 541
2002	0	0	0	0	0	0	3	4	0	7
<b>Totalt – Total</b>	<b>70 836</b>	<b>83 816</b>	<b>99 742</b>	<b>97 275</b>	<b>108 239</b>	<b>125 321</b>	<b>108 797</b>	<b>80 006</b>	<b>40 231</b>	<b>814 263</b>

**Tabell 10****Personbilar i trafik efter år för första registrering och miljöklass vid slutet av 2001**

Passenger cars in use by year of first registration and environmental class at the end of 2001

År för första registrering <i>Year of first registration</i>	Miljöklass 1 <i>Environmental class 1</i>	Övriga <i>Others</i>	Totalt <i>Total</i>
-1991	0	1 833 549	1 833 549
1992	0	140 207	140 207
1993	10	114 617	114 627
1994	845	145 760	146 605
1995	3 054	158 810	161 864
1996	13 066	172 166	185 232
1997	15 084	224 914	239 998
1998	15 675	248 812	264 487
1999	49 244	266 630	315 874
2000	73 234	262 411	335 645
2001	140 524	139 756	280 280
Uppgift saknas	26	139	165
<b>Totalt</b>	<b>310 762</b>	<b>3 707 771</b>	<b>4 018 533</b>

**LASTBILAR****Tabell 1****Lastbilar i trafik efter karosseri vid slutet av åren 1992–2001**

Lorries in use by body at the end of 1992–2001

Vid slutet av <i>At the end of</i>	Lastbilar i trafik – <i>Lorries in use</i>						Summa <i>Total</i>
	Tankbilar för trans- port av brandfarlig vätska <sup>1</sup> <i>Petroleum tankers</i>	Flakbilar <i>Flat lorries</i>	Skåpbilar <i>Vans</i>	Banke bilar <i>Timber lorries</i>	Dragbilar <i>Road- tractors for semi- trailers</i>	Övrigt karosseri <i>Other bodies</i>	
1992	1 231	151 854	127 168	1 486	3 471	19 420	304 630
1993	1 178	151 210	124 577	1 496	3 819	19 587	301 867
1994	1 173	152 093	124 293	1 485	4 375	20 122	303 541
1995	1 153	152 590	126 791	1 503	4 989	20 683	307 709
1996	1 128	153 385	122 847	1 484	4 957	27 950	311 751
1997	1 108	155 779	135 572	1 516	5 506	21 829	321 310
1998	1 053	162 870	143 005	1 540	6 163	23 342	337 973
1999	963	169 218	151 696	1 514	6 488	24 414	354 293
2000	905	177 101	165 005	1 506	6 707	22 998	374 222
2001	854	176 866	186 198	1 510	6 648	23 617	395 693

1) Specialtankbilar redovisas under övrigt karosseri. Med specialtankbilar avses tankbilar för transport av asfalt, slam, mjölk, vatten, kemiska vätskor, gas och övrig tank. Brandbilar ingår i övrigt karosseri.

Vid slutet av <i>At the end of</i>	Specialtankbilar i trafik <i>Special tanklorries in use</i>	Vid slutet av <i>At the end of</i>	Specialtankbilar i trafik <i>Special tanklorries in use</i>
1992	1 475	1997	1 488
1993	1 459	1998	1 492
1994	1 464	1999	1 549
1995	1 486	2000	1 574
1996	1 492	2001	1 441

**Tabell 2****Avställda lastbilar efter avställningstidens längd vid slutet av åren 1999, 2000, 2001**

Lorries not in use according to the length of the inactive period at the end of 1999, 2000, 2001

Avställningstidens längd <i>Length of the inactive period</i>	Vid slutet av – <i>At the end of</i>					
	1999		2000		2001	
	Antal <i>Number</i>	Procent <i>Per cent</i>	Antal <i>Number</i>	Procent <i>Per cent</i>	Antal <i>Number</i>	Procent <i>Per cent</i>
t.o.m 1 år	43 079	36	44 339	35	62 169	47
över 1 år t.o.m 2 år	14 410	12	16 427	13	11 958	9
över 2 år t.o.m 3 år	10 911	9	11 089	9	8 920	7
över 3 år	49 866	42	55 509	44	49 820	38
<b>Totalt</b> <i>Total</i>	118 266	100	127 364	100	132 867	100



**Tabell 3****Lastbilar och dragbilar i trafik efter totalvikt och drivmedel vid slutet av 2001**

Lorries and roadtractors for semi-trailers in use by total weight and type of fuel at the end of 2001

Totalvikt i ton <i>Total weight in tonnes</i>	Bensindrivna <i>Petrol</i>		Dieseldrivna <i>Diesel</i>		Övriga bränslen <i>Other fuels</i>		Totalt <i>Total</i>
	Lastbilar <i>Lorries</i>	Dragbilar <i>Tractors</i>	Lastbilar <i>Lorries</i>	Dragbilar <i>Tractors</i>	Lastbilar <i>Lorries</i>	Dragbilar <i>Tractors</i>	
– 1,6	24 228	0	19 491	0	37	0	43 756
1,61 – 2,0	27 086	0	24 471	0	255	0	51 812
2,01 – 2,5	26 731	0	15 913	0	2	0	42 646
2,51 – 3,0	63 113	1	46 960	1	8	0	110 083
3,01 – 3,5	33 704	5	36 520	19	19	0	70 267
3,51 – 6,0	1 578	4	6 640	37	5	0	8 264
6,01 – 10,0	371	1	7 621	4	10	0	8 007
10,01 – 12,0	45	1	5 237	3	3	0	5 289
12,01 – 20,0	7	0	16 083	2 299	78	0	18 467
20,01 – 22,0	0	0	3 102	711	12	1	3 826
22,01 – 24,0	0	0	986	169	0	0	1 155
24,01 – 26,0	4	0	12 013	1 570	17	0	13 604
26,01 –	4	0	16 656	1 822	13	0	18 495
Uppgift saknas <i>No information available</i>	0	0	0	0	22	0	22
Summa i trafik <i>Total in use</i>	176 871	12	211 693	6 635	481	1	395 693
Avställda – <i>Not in use</i>	71 471	11	58 587	2 713	83	2	132 867

**Tabell 4****Lastbilar (inkl. dragbilar) i yrkesmässig trafik och firmabilstrafik, i trafik, vid slutet av åren 1992–2001**

Lorries incl. roadtractors for semi-trailers used in transport for hire or reward, in use, at the end of 1992–2001

Vid slutet av <i>At the end of</i>	Lastbilar i yrkesmässig trafik, i trafik <i>Lorries used in transport for hire or reward in use</i>	Lastbilar i firmabilstrafik, i trafik <i>Lorries used in transport on own account in use</i>
1992	39 308	265 322
1993	40 661	261 206
1994	44 149	259 392
1995	45 460	262 249
1996	44 138	267 613
1997	46 144	275 166
1998	48 521	289 452
1999	49 358	304 935
2000	51 206	323 016
2001	52 258	343 435

**Tabell 5****Lastbilar i trafik fördelade efter maximilastvikt och karosseri vid slutet av 2001**

Lorries in use by carrying capacity and body at the end of 2001

Maximi- lastvikt i ton <i>Carrying capacity in tonnes</i>	Lastbilar i trafik – <i>Lorries in use</i>						Totalt <i>Total</i>
	Tankbilar för trans- port av brandfarlig vätska <i>Petroleum tankers</i>	Flakbilar <i>Flat lorries</i>	Skåpbilar <i>Vans</i>	Banke bilar <i>Timber lorries</i>	Dragbilar <i>Tractors for semi- trailers</i>	Övrigt karosseri <i>Other bodies</i>	
– 3,4	2	159 533	167 888	4	69	6 493	333 989
3,5 – 3,9	0	435	821	0	1	295	1 552
4,0 – 4,9	0	1 180	2 154	0	5	593	3 932
5,0 – 5,9	1	1 193	1 300	0	1	781	3 276
6,0 – 6,9	3	645	1 120	0	3	1 378	3 149
7,0 – 7,9	2	1 285	1 235	0	22	1 390	3 934
8,0 – 9,9	15	2 646	3 121	0	166	1 672	7 620
10,0 – 11,9	24	1 451	1 311	11	1 501	1 393	5 691
12,0 – 15,9	732	6 944	7 026	578	1 905	5 616	22 801
16,0 –	75	1 554	222	917	2 975	4 006	9 749
<b>Totalt – Total</b>	<b>854</b>	<b>176 866</b>	<b>186 198</b>	<b>1 510</b>	<b>6 648</b>	<b>23 617</b>	<b>395 693</b>

**Tabell 6****Lastbilar i trafik efter karosseri och totalvikt vid slutet av 2001**

Lorries in use by body and total weight at the end of 2001

Totalvikt i ton <i>Total weight in tonnes</i>	Lastbilar i trafik – <i>Lorries in use</i>						Summa <i>Total</i>
	Tankbilar för trans- port av brandfarlig vätska <sup>1</sup> <i>Petroleum tankers</i>	Flakbilar <i>Flat lorries</i>	Skåpbilar <i>Vans</i>	Banke bilar <i>Timber lorries</i>	Dragbilar <i>Tractors for semi- trailers</i>	Övrigt karosseri <i>Other bodies</i>	
– 1,6	1	34 341	9 365	0	0	71	43 778
1,61 – 2,0	0	8 862	42 416	0	0	534	51 812
2,01 – 2,5	0	24 270	17 625	1	0	750	42 646
2,51 – 3,0	0	69 838	39 459	0	2	784	110 083
3,01 – 3,5	0	18 638	49 808	0	24	1 797	70 267
3,51 – 6,0	0	2 421	4 982	2	41	818	8 264
6,01 – 10,0	0	2 345	4 423	1	5	1 233	8 007
10,01 – 12,0	4	1 507	3 065	0	4	709	5 289
12,01 – 20,0	17	4 276	6 443	0	2 299	5 432	18 467
20,01 – 22,0	15	1 302	1 086	2	712	709	3 826
22,01 – 24,0	2	372	184	3	169	425	1 155
24,01 – 26,0	373	3 914	3 243	154	1 570	4 350	13 604
26,01 –	442	4 780	4 099	1 347	1 822	6 005	18 495
<b>Totalt – Total</b>	<b>854</b>	<b>176 866</b>	<b>186 198</b>	<b>1 510</b>	<b>6 648</b>	<b>23 617</b>	<b>395 693</b>

1) Specialtankbilar redovisas under övrigt karosseri. Med specialtankbilar avses tankbilar för transport av asfalt, slam, mjölk, vatten, kemiska vätskor, gas och övrig tank. Brandbilar ingår i övrigt karosseri.

**Tabell 7****Lastbilar i trafik efter ägarens näringsgrenstillhörighet<sup>1</sup> och totalvikt vid slutet av 2001**Lorries in use according to economic activity<sup>1</sup> of ownership and total weight at the end of 2001

Ägarens näringsgrenstillhörighet enligt SNI 92 <i>Economic activity of the owner SE-SIC 92</i>	Totalvikt i ton – <i>Total weight in tonnes</i>			
	0 – 3,5	3,51 – 9,50	9,51 –	Summa
Jordbruk, jakt och skogsbruk <i>Agriculture, hunting and forestry</i>	32 770	915	1 890	35 575
Fiske – <i>Fishing</i>	402	7	9	418
Utvinning av mineral – <i>Mining and quarrying</i>	627	20	282	929
Tillverkning – <i>Manufacturing</i>	25 692	1 778	4 013	31 483
El-, gas-, värme- vattenförsörjning <i>Electricity, gas and water supply</i>	2 970	328	348	3 646
Byggverksamhet – <i>Construction</i>	70 903	1 600	4 447	76 950
Parti- och detaljhandel <i>Wholesale and retail trade, repair of motorcycles and personal and household goods</i>	37 309	2 539	6 264	46 112
Hotell- och restaurangverksamhet <i>Hotels and restaurants</i>	2 402	41	48	2 491
Transport, magasinering och kommunikation <i>Transport, storage and communication</i> därav – <i>of which:</i> Lastbilsä rrier – <i>Road transport enterprises</i>	20 235	1 839	33 604	55 678
Finansiell verksamhet – <i>Financial intermediation</i>	334	22	34	390
Fastighets- och uthyrningsverksamhet, företagstjänster <i>Real estate, renting and business activities</i>	27 706	779	1 669	30 154
Offentlig förvaltning och försvar <i>Public administration and defence</i>	1 295	313	1 277	2 885
Utbildning – <i>Education</i>	737	47	313	1 097
Hälsa- och sjukvård, sociala tjänster <i>Health and social work</i>	9 291	642	3 109	13 042
Andra samhällseliga och personliga tjänster <i>Other community, social and personal service</i>	4 533	410	3 022	7 965
Förvärvsarbete i hushåll <i>Private households with employed persons</i>	–	–	–	–
Verksamhet vid internationella organisationer, utländska ambassader o.d. <i>Extra-territorial organizations and bodies</i>	–	–	–	–
Okä d nä ingsgren – <i>Unknown economic activity</i>	9 321	448	853	10 622
Summa inregistrerade lastbilar ägda av stat, kommuner, näringsliv (inkl personliga företag) <i>Municipalities, private corporations (incl. persons, proprietors of nonfinancial enterprises)</i>	246 527	11 728	61 182	319 437
Inregistrerade lastbilar ägda av hushåll <i>Registered lorries owned by households</i>	72 059	2 759	1 438	76 256
Totala antalet inregistrerade lastbilar <i>Total registered lorries</i>	318 586	14 487	62 620	395 693

1) SNI 92 Svensk standard för näringsgrensindelning (SNI) 1992 års standard (meddelanden i samordningsfrågor 1992:4 SNI 92 Standard för svensk näringsgrensindelning 1992).

SE-SIC 92 The Swedish National Standard Industrial Classification of the owner (SNI) from 1992

(Reports on Statistical Co-ordination 1992:5, SE-SIC, Swedish Standard Industrial Classifications 1992).

**Tabell 8****Lastbilar i trafik efter år för första registrering och miljöklass vid slutet av 2001**

Lorries in use by year of first registration and environmental class at the end of 2001

År för första registrering <i>Year of first registration</i>	Miljöklass 1 <i>Environmental class 1</i>	Övriga <i>Others</i>	Totalt <i>Total</i>
-1992	0	178 439	178 439
1993	0	7 008	7 008
1994	0	9 159	9 159
1995	32	13 450	13 482
1996	2 070	18 225	20 295
1997	67	25 733	25 800
1998	29	31 477	31 506
1999	41	35 254	35 295
2000	99	39 069	39 168
2001	1 482	34 036	35 518
Uppgift saknas	0	23	23
<b>Totalt - Total</b>	<b>3 820</b>	<b>391 873</b>	<b>395 693</b>

## BUSSAR

**Tabell 1**

**Bussar i trafik efter tillåtet antal passagerare (både sittande och stående) vid slutet av åren 1999, 2000, 2001 samt uppdelade på bensin- och dieseldrivna för 2001**

Buses in use according to permitted number of passengers (both sitting and standing) at the end of 1999, 2000, 2001 and according to type of fuel (2001)

Antal passagerare <i>Number of passengers</i>	1999	2000	2001	Därav – of which		
				Diesel <i>Diesel</i>	Bensin <i>Petrol</i>	Övriga <i>Others</i>
– 8	7	7	535	444	91	0
9 – 10	583	503	6	4	2	0
11 – 19	2 038	2 014	2 021	1 730	290	1
20 – 29	561	555	540	519	16	5
30 – 39	716	641	627	595	19	13
40 – 49	989	940	889	888	1	0
50 – 59	1 948	1 871	1 849	1 839	1	9
60 – 69	1 011	1 102	1 233	1 093	0	140
70 – 79	2 929	2 813	2 687	2 234	0	453
80 –	4 084	3 968	3 854	3 626	0	228
Uppgifter om passagerare saknas <i>Information about passengers is missing</i>	3	3	5	3	0	2
<b>Bussar i trafik – Buses in use</b>	<b>14 869</b>	<b>14 417</b>	<b>14 246</b>	<b>12 975</b>	<b>420</b>	<b>851</b>

**Tabell 2**

**Bussar i yrkesmässig trafik i trafik efter tillåtet antal passagerare (både sittande och stående) vid slutet av åren 1999, 2000, 2001 samt uppdelade på bensin- och dieseldrivna för 2001**

Buses in public service in use according to the permitted number of passengers (both sitting and standing) at the end of 1999, 2000, 2001 and according to type of fuel (2001)

Antal passagerare <i>Number of passengers</i>	1999	2000	2001	Därav – of which		
				Diesel <i>Diesel</i>	Bensin <i>Petrol</i>	Övriga <i>Others</i>
I yrkesmässig trafik <i>In public service</i>						
– 8	7	1	3	0	3	0
9 – 10	583	315	332	278	54	0
11 – 19	2 038	1 556	1 699	1 531	168	0
20 – 29	561	466	531	511	15	5
30 – 39	716	545	612	574	25	13
40 – 49	989	823	886	886	0	0
50 – 59	1 948	1 666	1 884	1 878	0	6
60 – 69	1 011	1 010	1 225	1 105	0	120
70 – 79	2 929	2 611	2 790	2 353	0	437
80 –	4 084	3 720	3 917	3 712	0	205
Uppgift om passagerare saknas <i>Information about passengers is missing</i>	3	1	1	1	0	0
<b>Bussar i trafik – Buses in use</b>	<b>12 554</b>	<b>12 714</b>	<b>13 877</b>	<b>12 829</b>	<b>262</b>	<b>786</b>
<b>Avställda – Buses not in use</b>	<b>826</b>	<b>1 038</b>	<b>1 105</b>	<b>1 048</b>	<b>52</b>	<b>5</b>

**Tabell 3****Bussar i firmabilstrafik, i trafik, efter tillåtet antal passagerare (både sittande och stående) vid slutet av åren 1999, 2000, 2001 samt uppdelade på bensin- och dieseldrivna för 2001**

Buses in service on own account in use according to the permitted number of passengers (both sitting and standing) at the end of 1999, 2000, 2001 and according to type of fuel (2001)

Antal passagerare <i>Number of passengers</i>	1999	2000	2001	Därav – of which		
				Diesel <i>Diesel</i>	Bensin <i>Petrol</i>	Övriga <i>Others</i>
I firmatrafik <i>In service on own account</i>						
– 8	5	6	4	4	0	0
9 – 10	241	188	220	175	45	0
11 – 19	480	458	410	263	146	1
20 – 29	97	89	84	75	9	0
30 – 39	108	96	94	88	6	0
40 – 49	135	117	101	100	1	0
50 – 59	215	205	162	158	1	3
60 – 69	121	92	77	55	0	22
70 – 79	444	202	145	126	0	19
80 –	467	248	189	165	0	24
Uppgift om passagerare saknas <i>Information about passengers is missing</i>	2	2	4	2	0	2
Bussar i trafik – <i>Buses in use</i>	2 315	1 703	1 486	1 207	208	71
Avställda – <i>Buses not in use</i>	2 849	3 522	3 602	3 241	342	19

Anmärkning: En del av de mindre bussarna redovisade under bussar i firmatrafik användes även i hushållssektorn.

**Tabell 4****Avställda bussar efter avställningstidens längd vid slutet av åren 1999, 2000, 2001**

Buses not in use according to the length of the inactive period at the end of 1999, 2000, 2001

Avställningstidens längd <i>Length of the inactive period</i>	Vid slutet av – <i>At the end of</i>					
	1999		2000		2001	
	Antal <i>Number</i>	Procent <i>Per cent</i>	Antal <i>Number</i>	Procent <i>Per cent</i>	Antal <i>Number</i>	Procent <i>Per cent</i>
t.o.m 1 år	1 422	39	2 116	46	3 225	46
över 1 år t.o.m 2 år	426	12	525	12	194	12
över 2 år t.o.m 3 år	307	8	280	6	185	6
över 3 år	1 520	41	1 639	36	1 103	36
<b>Totalt</b> <i>Total</i>	3 675	100	4 560	100	4 707	100

**Tabell 5****Bussar i trafik efter år för första registrering och miljöklass vid slutet av 2001**

Buses in use by year of first registration and environmental class at the end of 2001

År för första registrering <i>Year of first registration</i>	Miljöklass 1 <i>Environmental class 1</i>	Övriga <i>Others</i>	Totalt <i>Total</i>
-1992	0	5 198	5 198
1993	0	557	557
1994	0	615	615
1995	0	857	857
1996	232	807	1039
1997	2	1 124	1 126
1998	0	1 028	1 028
1999	0	1 261	1 261
2000	10	1 374	1 384
2001	0	1 179	1 179
Uppgift saknas	0	2	2
<b>Totalt - Total</b>	244	14 002	14 246

## MOTORCYKLAR

Tabell 1

### Bestånd av motorcyklar fördelat på cylindervolym och ägarens kön vid slutet av 2001

The stock of motorcycles by cylinder volume and the sex of the owner at the end of 2001

Cylindervolym <i>Cylinder volume</i>	Ägda av kvinnor <i>Owned by women</i>		Ägda av män <i>Owned by men</i>		Totalt <i>Total</i>	
	I trafik <i>In use</i>	Avställda <i>Not in use</i>	I trafik <i>In use</i>	Avställda <i>Not in use</i>	I trafik <i>In use</i>	Avställda <i>Not in use</i>
	– 125	986	2 508	7 958	27 473	8 944
126 – 600	5 831	4 416	35 420	38 558	41 251	42 974
601 – 1 000	5 061	2 776	44 056	22 797	49 117	25 573
1 001 –	2 320	725	30 698	7 502	33 018	8 227
<b>Totalt - Total</b>	14 198	10 425	118 132	96 330	132 330	106 755

Tabell 2

### Motorcyklar i trafik fördelat på cylindervolym och årsmodell vid slutet av 2001

Motorcycles in use by cylinder volume and year of model at the end of 2001

Årsmodell <i>Year of model</i>	Cylindervolym – <i>Cylinder volume</i>				Totalt <i>Total</i>
	– 125	126 – 600	601 – 1 000	1 000 –	
-1983	5 239	26 777	22 242	6 994	61 252
1984	436	1 321	1 991	982	4 730
1985	189	942	957	536	2 624
1986	206	702	1 018	529	2 455
1987	188	696	1 134	623	2 641
1988	96	774	1 217	817	2 904
1989	169	704	1 080	653	2 606
1990	187	1 149	1 394	884	3 614
1991	615	964	1 175	1 036	3 790
1992	492	1 224	1 371	1 005	4 092
1993	255	1 048	1 263	1 217	3 783
1994	114	844	1 284	1 183	3 425
1995	97	995	1 618	1 556	4 266
1996	161	1 175	2 001	2 105	5 442
1997	182	1 460	2 581	2 760	6 983
1998	486	2 371	3 808	3 764	10 429
1999	506	2 065	4 466	5 270	12 307
2000	682	2 038	4 406	4 222	11 348
2001	473	1 748	3 472	3 776	9 469
2002	26	150	67	213	456
<b>Totalt – Total</b>	10 799	49 147	58 545	40 125	158 616



**Tabell 3****Avställda motorcyklar efter avställningstidens längd vid slutet av åren 1999, 2000, 2001**

Motorcycles not in use according to the length of the inactive period at the end of 1999, 2000, 2001

Avställningstidens längd <i>Length of the inactive period</i>	Vid slutet av – <i>At the end of</i>					
	1999		2000		2001	
	Antal <i>Number</i>	Procent <i>Per cent</i>	Antal <i>Number</i>	Procent <i>Per cent</i>	Antal <i>Number</i>	Procent <i>Per cent</i>
t.o.m 1 år	43 149	31	38 654	28	48 227	35
över 1 år t.o.m 2 år	10 700	8	10 366	8	7 503	6
över 2 år t.o.m 3 år	8 632	6	7 663	6	6 349	5
över 3 år	75 735	55	78 729	58	74 278	54
<b>Totalt</b> <i>Total</i>	138 216	100	135 412	100	136 357	100

## TRAKTORER

**Tabell 1**

**Traktorer i trafik efter ägarens näringsgrenstillhörighet vid slutet av åren 1992–2001**

Tractors in use according to economic activity of ownership at the end of 1992–2001

Vid utgången av <i>At the end of</i>	Ägaren enligt CFAR <sup>1</sup> <i>The owner registered in the central register of corporations</i>			Ägaren inom hushållssektorn <i>The owner within the household sector</i>	Summa traktorer <i>Tractors total</i>
	inom jordbruk <i>agriculture</i>	inom skogsbruk <i>forestry</i>	inom övriga näringsområden <i>within other eco- nomic sectors</i>		
1992	102 444	8 336	37 158	182 327	330 265
1993	99 837	7 977	35 912	183 253	326 979
1994	120 249	6 387	40 547	158 338	325 521
1995	108 402	8 695	39 779	168 044	324 920
1996	176 056	9 897	59 309	79 129	324 391
1997	157 231	10 125	63 635	93 593	324 511
1998	151 890	10 283	63 732	98 799	324 704
1999	145 442	10 225	64 305	105 624	325 596
2000	140 770	10 804	63 823	110 322	325 719
2001	140 255	13 699	60 044	110 903	324 901

1) Traktorer ägda av företag och organisationer, vilka återfinns i Företagsdatabasen(FDB)

**Tabell 2**

**Traktorer i trafik efter årsmodell och tjänstevikt vid slutet av 2001**

Tractors in use by year of model and service weight at the end of 2001

Årsmodell <i>Year of model</i>	Tjänstevikt i kg – <i>Service weight in kilos</i>					Totalt <i>Total</i>
	–1 300	1 301 – 2 500	2 501 – 3 000	3 001 - 7 000	7 001 –	
–1983	14 656	108 374	46 259	66 987	1 644	237 920
1984	158	513	744	6 048	323	7 786
1985	236	660	496	5 840	150	7 382
1986	258	509	572	3 936	203	5 478
1987	569	468	595	4 424	177	6 233
1988	539	340	764	5 100	179	6 922
1989	721	401	181	5 805	357	7 465
1990	736	326	160	3 995	318	5 535
1991	310	295	90	2 241	128	3 064
1992	389	175	70	1 876	82	2 592
1993	146	111	46	1 535	90	1 928
1994	203	143	91	2 599	126	3 162
1995	112	246	94	3 252	189	3 893
1996	142	186	113	3 567	233	4 241
1997	138	193	94	3 793	201	4 419
1998	164	105	66	3 676	132	4 143
1999	161	186	108	4 280	122	4 857
2000	162	196	100	4 084	110	4 652
2001	93	140	53	2 828	115	3 229
<b>Totalt – Total</b>	<b>19 893</b>	<b>113 567</b>	<b>50 696</b>	<b>135 866</b>	<b>4 879</b>	<b>324 901</b>

**Tabell 3****Avställda traktorer efter ägarens näringsgrenstillhörighet vid slutet av åren 1992–2001**

Tractors not in use according to economic activity of ownership at the end of 1992–2001

Vid utgången av <i>At the end of</i>	Ägaren enligt FDB <sup>1</sup> <i>The owner registered in the central register of corporations</i>			Ägaren inom hushållssektorn <i>The owner within the household sector</i>	Summa traktorer <i>Tractors total</i>
	inom jordbruk <i>agriculture</i>	inom skogsbruk <i>forestry</i>	inom övriga näringsområden <i>within other eco- nomic sectors</i>		
1992	5 951	880	8 000	35 732	50 563
1993	6 063	881	7 667	38 925	53 536
1994	8 911	654	8 484	37 830	55 879
1995	7 893	1 030	8 405	40 653	57 981
1996	18 650	1 259	12 319	29 289	61 517
1997	16 923	1 391	14 040	32 382	64 730
1998	16 992	1 473	14 525	34 836	67 826
1999	17 249	1 598	14 854	36 725	70 426
2000	17 468	1 847	15 535	39 312	74 162
2001	18 551	2 603	26 865	30 201	78 220

1) Traktorer ägda av företag och organisationer, vilka återfinns i Företagsdatabasen (FDB)

Ändring den 1 januari 1991 av mervärdeskattegränsen från 30 000 till 200 000 kronor har haft till följd att antalet personliga företag i Företagsdatabasen (FDB) har minskat.

Under 1996 togs 200 000 kronors gränsen för momsredovisningsplikten för personliga företag bort, vilket medförde en ökning av antalet personliga företag i Företagsdatabasen.

I Företagsdatabasen (FDB) registreras juridiska och fysiska personer, vilka bedriver verksamhet enligt svensk standard för näringsindelning (SNI) och redovisar mervärdeskatt och/eller har anställda. Verksamheten klassificeras efter huvudsaklig verksamhet (mestkriterium) vilket bl.a. innebär att ett företag med både bilhandel och bilreparationsverksamhet redovisas under endera verksamheter.

**Tabell 4****Avställda traktorer efter avställningstidens längd vid slutet av åren 1999, 2000, 2001**

Tractors not in use according to the length of the inactive period at the end of 1999, 2000, 2001

Avställningstidens längd <i>Length of the inactive period</i>	Vid slutet av – <i>At the end of</i>					
	1999		2000		2001	
	Antal <i>Number</i>	Procent <i>Per cent</i>	Antal <i>Number</i>	Procent <i>Per cent</i>	Antal <i>Number</i>	Procent <i>Per cent</i>
t.o.m 1 år	8 047	11	8 626	12	15 603	20
över 1 år t.o.m 2 år	5 769	8	6 080	8	5 401	7
över 2 år t.o.m 3 år	5 345	8	5 097	7	4 689	6
över 3 år	51 265	73	54 359	73	52 527	67
<b>Totalt</b> <i>Total</i>	70 426	100	74 162	100	78 220	100

Anm: En traktor får avregistreras, då traktorn varit avställd under minst tre år i följd, om omständigheterna visar att den sannolikt ej finns i behåll. Av redovisat antal avställda traktorer med en avställningstid på över tre år har troligtvis en stor andel skrotats eller utförts ur landet. Redovisat antal avställda traktorer bör därför minskas med de fordon, vilka stått avställda mer än tre år i följd för att få en uppfattning om antalet avställda traktorer, vilka senare kan insättas i trafiken.

**Tabell 5****Bensindrivna, dieseldrivna och fotogendrivna traktorer i trafik efter tjänstevikt vid slutet av åren 1999, 2000, 2001**

Tractors driven by petrol, dieseloil and paraffinoil in use by service weight at the end of 1999, 2000, 2001

Tjänsteviktclass i kg <i>Service weight in kilos</i>	1999		2000		2001	
	Antal <i>Number</i>	Procent <sup>1</sup> <i>Percent</i>	Antal <i>Number</i>	Procent <sup>1</sup> <i>Percent</i>	Antal <i>Number</i>	Procent <sup>1</sup> <i>Percent</i>
<b>Bensindrivna inkl fotogendrivna</b>						
<i>– Driven by petrol or paraffinoil</i>						
– 1 300	16 893	57,7	16 629	58,2	16 232	58,3
1 301 – 2 500	11 902	40,7	11 462	40,1	11 155	40,1
2 501 – 3 000	343	1,2	332	1,2	316	1,1
3 001 – 7 000	132	0,5	129	0,0	127	0,5
7 001 –	2	0,0	2	0,0	2	0,0
<b>Totalt - Total</b>	<b>29 272</b>	<b>9,0</b>	<b>28 554</b>	<b>8,8</b>	<b>27 832</b>	<b>8,6</b>
<b>Dieseldrivna – Driven by dieseloil</b>						
– 1 300	3 309	1,1	3 394	1,1	3 455	1,2
1 301 – 2 500	105 617	35,7	104 076	35,0	102 400	34,5
2 501 – 3 000	51 744	17,5	51 073	17,2	50 380	17,0
3 001 – 7 000	130 582	44,1	133 573	45,0	135 737	45,7
7 001 –	4 844	1,6	4 824	1,6	4 877	1,6
Uppgift om tjänstevikt saknas <i>No information available</i>	-	-	-	-	-	-
<b>Totalt - Total</b>	<b>296 096</b>	<b>90,9</b>	<b>296 940</b>	<b>91,2</b>	<b>296 849</b>	<b>91,4</b>
<b>Övriga drivmedel – Other fuel</b>	<b>228</b>	<b>0,0</b>	<b>225</b>	<b>0,1</b>	<b>220</b>	<b>0,1</b>
<b>Totalt - Total</b>	<b>325 596</b>	<b>100,0</b>	<b>325 719</b>	<b>100,0</b>	<b>324 901</b>	<b>100,0</b>

1) Procent av totala antalet traktorer i trafik i varje tjänsteviktclass.

**Tabell 6****Avställda bensindrivna (inkl. fotogendrivna) och dieseldrivna traktorer vid slutet av åren 1999, 2000, 2001**

Tractors not in use driven by petrol or dieseloil at the end of 1999, 2000, 2001

Tjänsteviktclass i kg <i>Service weight in kilos</i>	1999		2000		2001	
	Antal <i>Number</i>	Procent <i>Percent</i>	Antal <i>Number</i>	Procent <i>Percent</i>	Antal <i>Number</i>	Procent <i>Percent</i>
<b>Bensindrivna inkl fotogendrivna</b> <i>Driven by petrol or paraffinoil</i>	27 003	38,3	27 690	37,3	28 427	36,3
<b>Dieseldrivna – Driven by dieseloil</b>	43 390	61,4	46 437	62,6	49 756	63,6
<b>Övriga drivmedel – Other fuel</b>	33	0,0	35	0,0	37	0,1

## TERRÄNGSKOTRAR

**Tabell 1**

**Terrängskotrar i trafik efter årsmodell och ägarens kön vid slutet av 2001**

Cross-country scooters in use by year of model and sex of the owner at the end of 2001

Årsmodell <i>Year of model</i>	Ägarens kön – <i>Sex of the owner</i>		Juridiska personer <i>Corporations</i>	Totalt <i>Total</i>
	Kvinnor	Män		
	<i>Women</i>	<i>Men</i>		
-1983	3 140	24 342	10 750	38 232
1984	266	1 884	1 044	3 194
1985	365	2 616	1 532	4 513
1986	437	3 209	1 857	5 503
1987	501	3 651	2 034	6 186
1988	708	4 669	2 795	8 172
1989	740	4 606	2 867	8 213
1990	749	4 289	2 881	7 919
1991	695	4 476	2 887	8 058
1992	448	2 675	1 688	4 811
1993	276	1 773	1 072	3 121
1994	255	1 419	1 151	2 825
1995	356	2 368	2 080	4 804
1996	382	2 686	2 199	5 267
1997	362	2 528	2 306	5 196
1998	463	3 187	3 096	6 746
1999	454	2 977	3 092	6 523
2000	414	2 933	2 997	6 344
2001	489	3 471	3 517	7 477
2002	118	1 110	1 191	2 419
<b>Totalt – Total</b>	11 618	80 869	53 036	145 523

**Tabell 2**

**Avställda terrängskotrar efter avställningstidens längd vid slutet av åren 1999, 2000, 2001**

Cross-country scooters not in use according to the length of the inactive period at the end of 1999, 2000, 2001

Avställningstidens längd <i>Length of the inactive period</i>	Vid slutet av – <i>At the end of</i>					
	1999		2000		2001	
	Antal <i>Number</i>	Procent <i>Per cent</i>	Antal <i>Number</i>	Procent <i>Per cent</i>	Antal <i>Number</i>	Procent <i>Per cent</i>
t.o.m 1 år	29 900	41	39 581	44	52 653	54
över 1 år t.o.m 2 år	9 805	13	10 905	12	8 118	8
över 2 år t.o.m 3 år	6 766	9	7 531	8	6 525	7
över 3 år	26 795	37	31 555	35	29 946	31
<b>Totalt Total</b>	73 266	100	89 572	100	97 242	100

## SLÄPVAGNAR

**Tabell 1**

**Bestånd av påhängsvagnar, husvagnar och båttrailers efter status vid slutet av åren 1992–2001**

The stock of semi-trailers, caravans and trailers for transporting boats by status at the end of 1992–2001

Vid slutet av <i>At the end of</i>	Husvagnar – <i>Caravans</i>		Påhängsvagnar – <i>Semi-trailers</i>		Båttrailers – <i>Trailers for transporting boats</i>	
	I trafik <i>In use</i>	Avställda <i>Not in use</i>	I trafik <i>In use</i>	Avställda <i>Not in use</i>	I trafik <i>In use</i>	Avställda <i>Not in use</i>
1992	204 440	35 927	9 413	1 121	19 805	6 717
1993	203 473	37 011	9 595	1 101	20 378	6 626
1994	201 999	38 498	10 315	1 030	20 902	6 896
1995	201 093	39 847	12 059	929	21 507	7 185
1996	199 418	43 409	13 165	1 026	22 137	7 640
1997	196 230	46 844	14 096	1 026	22 904	8 175
1998	195 173	49 659	15 388	1 025	23 966	8 689
1999	195 663	51 236	16 154	1 164	25 490	8 972
2000	195 991	53 459	17 472	1 247	27 930	9 313
2001	196 367	56 023	18 000	1 453	30 256	9 737

**Tabell 2**

**Påhängsvagnar, husvagnar och båttrailers i trafik efter årsmodell vid slutet av 2001**

Stock of semi-trailers, caravans and trailers for transporting boats in use by year of model at the end of 2001

Årsmodell <i>Year of model</i>	Påhängsvagnar <i>Semi-trailers</i>	Husvagnar <i>Caravans</i>	Båttrailers <i>Trailers for transporting boats</i>	Övriga släp- vagnar <i>Other trailers</i>	Total <i>Total</i>
–1983	2 730	97 638	7 254	199 938	307 560
1984	159	5 839	593	18 511	25 102
1985	183	6 744	574	17 155	24 656
1986	248	7 146	683	15 458	23 535
1987	280	8 574	796	17 897	27 547
1988	507	11 686	1 015	21 416	34 624
1989	615	12 629	1 374	22 772	37 390
1990	575	11 145	1 593	20 245	33 558
1991	417	6 067	1 157	17 680	25 321
1992	344	4 374	1 190	14 269	20 177
1993	392	1 413	886	11 202	13 893
1994	635	2 036	990	11 896	15 557
1995	1 739	2 039	984	13 031	17 793
1996	1 056	1 945	1 068	12 111	16 180
1997	1 262	2 487	1 217	13 367	18 333
1998	1 842	3 236	1 600	15 208	21 886
1999	1 136	3 137	1 787	16 263	22 323
2000	1 754	3 719	3 104	21 775	30 352
2001	1 777	4 075	2 240	17 908	26 000
2002	349	429	132	2 874	3 784
<b>Totalt – Total</b>	<b>18 000</b>	<b>196 358</b>	<b>30 237</b>	<b>500 976</b>	<b>745 571</b>

**Tabell 3****Avställda släpvagnar efter avställningstidens längd vid slutet av åren 1999, 2000, 2001**

Trailers not in use according to the length of the inactive period at the end of 1999, 2000, 2001

Avställningstidens längd <i>Length of the inactive period</i>	Vid slutet av – <i>At the end of</i>					
	1999		2000		2001	
	Antal <i>Number</i>	Procent <i>Per cent</i>	Antal <i>Number</i>	Procent <i>Per cent</i>	Antal <i>Number</i>	Procent <i>Per cent</i>
t.o.m 1 år	24 242	19	23 965	18	39 508	28
över 1 år t.o.m 2 år	15 388	12	14 538	11	12 545	9
över 2 år t.o.m 3 år	13 540	10	13 221	10	11 980	8
över 3 år	76 697	59	84 471	62	79 809	56
<b>Totalt - Total</b>	129 867	100	136 195	100	143 842	100

Anmärkning: En släpvagn får avregistreras, då släpvagnen varit avställd under minst tre år i följd, om omständigheterna visar att den sannolikt ej finns i behåll. Av redovisat antal avställda släpvagnar, med en avställningstid på över tre år har troligtvis en stor andel skrotats eller utförts ur landet. Redovisat antal avställda släpvagnar bör därför minskas med de släpvagnar, vilka stått avställda mer än tre år i följd, för att få en uppfattning om antalet avställda släpvagnar, vilka senare kan insättas i trafiken.



Statens institut för kommunikationsanalys är en myndighet som arbetar inom transport- och kommunikationsområdet med tre huvudsakliga ansvarsområden:

- Att göra utredningar åt regeringen
- Att utveckla prognos- och planeringsmetoder
- Att ansvara för den officiella statistiken

SIKA publicerar årsstatistik för olika statistikgrenar i serien *SIKA Statistik*. Statistik publiceras dessutom på SIKAs webbplats i serien *SIKA Statistiska meddelanden*. SIKA ger även ut tidskriften *SIKA Kommunikationer* och vartannat år årsboken *Transporter och kommunikationer* med uppgifter om gods-, person- och informationstransporter. SIKA har också tagit fram *Fickfakta* om transporter och kommunikationer.

SIKAs publikationer finns tillgängliga på webbplatsen <[www.sika-institute.se](http://www.sika-institute.se)> och kan även beställas via e-post: [sika@sika-institute.se](mailto:sika@sika-institute.se) eller fax 08-506 206 10. På webbplatsen finns också *SIKAs databas* med statistik om transporter och kommunikationer.

SIKA STATISTISKA MEDDELANDEN

Ansvarig utgivare: Jan R Gustafsson

ISSN: 1651-002X

---

**För information kontakta:**

**Statistikansvarig myndighet: SIKA**

Kontaktperson: Niklas Kristiansson  
Telefon: 08- 506 206 77, fax: 08-506 206 10  
E-post: [niklas.kristiansson@sika-institute.se](mailto:niklas.kristiansson@sika-institute.se)

**Producent: SCB**

Kontaktperson: Inge Karlsson  
Telefon: 019 - 17 66 25, fax: 019 - 17 65 69  
E-post: [inge.karlsson@scb.se](mailto:inge.karlsson@scb.se)