



# Statistiska meddelanden

**Fordon enligt vägtrafikregistret  
år 2004 kvartalsvis**



# Statistiska meddelanden

 Sveriges officiella statistik

**SSM 001:0402**

## Fordon enligt bilregistret, första kvartalet 2004

Registered vehicles, first quarter 2004

### Inregistrering av personbilar kv 1

New registration of passenger cars 1th quarter

	Jan	Feb	Mars	Kvartal 1
<b>Danmark</b>	7 706	7 532	10 005	25 243
<b>Finland</b>	18 375	11 579	13 084	43 038
<b>Norge</b>	10 200	..	..	..
<b>Sverige</b>	19 134	20 844	29 743	69 721

## Innehåll

### Contents

#### Sida/Page

3	Till läsaren	Some explanations
4	Vilka frågor ger statistiken svar på?	Which questions can the statistics answer?
4	Statistikansvar och publicering	Responsibility for the statistics and dissemination
5	Fakta om statistiken	Facts about the statistics
6	Huvudresultat, kvartal 1 2004	Main results, first quarter 2004
6	Sammanfattning på engelska	Summary in English

## Tabeller

### Tables

7	Tabell 1. Bestånd, inregistreringar och avregistreringar i Sverige under första kvartalet 2004, samt förändring jämfört med föregående år i procent.	Table 1. Stock, new registrations and deregistrations in Sweden during the first quarter 2004, with changes to the previous year in per cent.
9	Tabell 2. Inregistrering av personbilar kvartalsvis under 2003 och 2004 i de nordiska länderna.	Table 2. New registrations of passenger cars quarterly during 2003 and 2004 in the nordic countries.
9	Tabell 3. Inregistrering av personbilar inom EU. Preliminära uppgifter.	Table 3. New registrations of passenger cars within the European Union. Preliminary figures.

## Till läsaren

### Förklaringar och definitioner

*Inregistrerat fordon:* Fordon som registreras för första gången i bilregistret.

*Fordon i trafik:* Registrerat, icke avställt fordon.

*Fordon ej i trafik (avställt):* Om fordonets ägare anmäler till Vägverket i samband med fordonets registrering eller senare, att han under viss tid ej kommer att bruka fordonet eller kommer att bruka det endast på så sätt, som är tillåtet i fråga om avställt fordon, redovisas fordonet som avställt i bilregistret. Avställda fordon kvarstår således i bilregistret. Före den 1 januari 1973 gällde i motsvarande fall reservregistrering av fordonet, varvid detta överfördes till dåvarande bilreservregistret.

*Avregistrerat fordon:* Avregistrerade fordon i den redovisade statistiken är till övervägande del skrotade fordon. I antalet avregistrerade fordon ingår även en liten del som har utförts ur landet.

*Personbil:* Bil som är inrättad huvudsakligen för befordran av personer, dock högst förare och åtta passagerare.

*Buss:* Bil som är inrättad för befordran av fler än åtta personer utöver föraren, även om bilen dessutom är inrättad för annat ändamål.

*Lastbil:* Bil som ej är att anse som personbil eller buss. Lastbilar indelas i lätta och tunga lastbilar.

*Släpfordon:* Fordon som är inrättat för koppling till bil, traktor eller motorredskap och avsett för person- eller godsbefordran eller för att bära anordning för drivande av bilen, traktorn eller motorredskapet.

*Motorcykel:* 1) Motorfordon på två hjul eller medar, med eller utan sidovagn, inkl EU-mopeder dock ej moped.

2) Motorfordon på tre hjul eller medar med en tjänstevikt, beräknad såsom för motorcykel, av högst 400 kg, dock ej moped. Lätt motorcykel är en motorcykel vars motor har en slagvolym av högst 125 cm<sup>3</sup>.

*Terrängfordon:* Motordrivet fordon som huvudsakligen är inrättat att självständigt användas till person- eller godsbefordran i terräng.

*Traktor:* Motordrivet fordon som är inrättat huvudsakligen för att dra annat fordon eller arbetsredskap och som är konstruerat för en hastighet av högst 30 kilometer i timmen och endast med svårighet kan ändras till högre hastighet.

*Tjänstevikt för släpvagn:* Vikt av fordonet i normalt, fullt driftfärdigt skick vid användning av tyngsta till fordonet hörande karosseri.

*Totalvikt för släpvagn:* Antingen summan av fordonets tjänstevikt och den beräknade vikten av det största antal personer utom föraren och den största mängd gods som fordonet är inrättat för eller den lägre vikt som fastställs enligt 43 § fordonskungörelsen (1972:595).

*Tillfälligt registrerade:* -Fordon som förts in i Sverige för endast tillfällig registrering.

-Ett nytt fordon som skall föras ut ur landet och där ägaren inte har sin egentliga hemvist i Sverige och som avser att endast vistas här tillfälligt.

-Ett nytt fordon där ägaren avser lämna landet inom tre månader från det att fordonet registrerats tillfälligt.

#### Teckenförklaring

Explanation of symbols

- .. Uppgift ej tillgänglig
- Intet finns att redovisa
- r Reviderad uppgift

## Vilka frågor ger statistiken svar på?

Variabelinnehållet i Statistikregistret för fordon ger stora möjligheter till bearbetningar av tidsseriedata och andra specialbearbetningar.

Några av de uppgifter som finns tillgängliga är:

- fordonets fabrikat, modell, färg
- fordonets viktklass (tjänstevikt, totalvikt)
- år för första registrering
- status - i trafik, avställd
- yrkesmässigt trafik tillstånd
- bränsle, motoreffekt
- typ av karosseri
- antal axlar
- antal passagerare
- cylindervolym, gäller enbart motorcyklar
- direktimport
- ägarens ålder, kön, näringsgren
- län, kommun, A-region
- postnummer
- ägarbyte

## Statistikansvar och publicering

Denna statistik ingår i Sveriges officiella statistik om vägtrafik. Statens institut för kommunikationsanalys - SIKA som är statistikansvarig myndighet för den officiella statistiken inom transport- och kommunikationsområdet har beställt denna statistik från Statistiska centralbyrån, enheten för transportstatistik.

Statistiken redovisas på SIKA:s webbplats: [www.sika-institute.se](http://www.sika-institute.se) samt på SCB:s webbplats: [www.scb.se](http://www.scb.se).

Dessutom finns statistiken att tillgå som Excel-fil i databasen på SIKA:s webbplats.

### Publikationer med anknytning

BIL Sweden redovisar varje månad nyregistrerade fordon efter märke och modell i publikationen *Nyregistreringsstatistik*.

Statistik över fordonsbeståndet i andra länder redovisas av EU:s statistikorgan - Eurostat - bland annat i Eurostats årsbok.

## Fakta om statistiken

### Syfte och användning

Statistikens syfte är att beskriva den svenska fordonsparken. Från och med 1973 grundar sig den officiella statistiken över registreringspliktiga fordon på registerutdrag från det för landet gemensamma bilregistret.

De uppgifter som erhålls ur bilregistret fyller en viktig funktion inte minst för olika finansiella institut i Sverige. Utvecklingen av inregistreringar av personbilar följs med stort intresse av bl.a. departementen, Riksbanken, branschorganisationer samt massmedia.

I bl.a. planerings- och miljöarbete kan många frågor belysas med hjälp av siffror ur detta register liksom bilbranschen har kunnat följa utvecklingen av marknadsandelar på olika sätt.

### Metod och kvalitet

Statistikregistret för fordon baseras på Vägverkets bilregister över samtliga fordon som är registrerade i Sverige. Personbilar, lastbilar inkl dragbilar, bussar, släpvagnar inkl husvagnar, påhängsvagnar, motorcyklar inkl. EU-mopeder, traktorer samt terrängskotrar inkl snöskotrar redovisas i registret.

Bilregistret aktualiseras genom att förändringar, s.k. transaktioner, dagligen läggs in i registret. Förändringar skall i princip registreras i registret samma dag de blivit anmälda. Centrala registreringsmyndighet för bilregistret är Trafikregistret vid Vägverket.

Statistikregistret för fordon som baseras på ovanstående registeruppgifter avser situationen vid slutet av månaden respektive årsskiftet. Därefter görs kompletteringar bl.a. med uppgifter från FöretagsDatabasen (FDB) på SCB.

### Population

Undersökningens population är samtliga fordon, som finns registrerade i Vägverkets Centrala Bilregister (CBR). I detta register ingår alla registreringspliktiga fordon enligt lagen om Vägtrafikregister (2001:558). Detta innebär att statistikuppgifterna inte omfattar icke registreringspliktiga fordon, så som mopeder utom EU-mopeder, militära fordon tillhöriga staten och fordon som enbart används inom inhägnat område där ingen registreringsplikt föreligger.

### Osäkerhetskällor

Primäruppgifterna i bilregistret kan innehålla vissa feltyper, såsom kodningsfel av t. ex. län och kommunkod.

### Jämförbarhet

Data över fordonbeståndet finns lagrade från 1973 och framåt.

Statistiken över godstransporter med lastbil och släp publiceras kvartalsvis och årligen i SIKAs Statistiska meddelanden, Serie SSM 005.

BIL Sweden redovisar de tre senaste årsmodellerna av icke direktimporterade personbilar. I den nyregistreringsstatistik som redovisas här ingår samtliga årsmodeller, oavsett ålder, och samtliga importerade.

Arbete pågår inom EU och ECE med att utarbeta gemensamma definitioner för att göra medlemsländernas fordonstatistik mer jämförbar.

Uppgifterna om fordon i trafik och avställda avseende 2003 i denna publikation baseras på administrativa uppgifter från Vägverket, som fr.o.m. år 2003 även innehåller tillfälligt registrerade.

## About the statistics

### Aim and use

The purpose of the statistics presented in this publication is to describe the set of Swedish registered vehicles. The statistics are used i.a. for planning and environmental purposes by i.a. the government, financial institutes and trade organisations.

### Method and quality

From 1973 the official statistics concerning vehicles with duty to register is based on the Swedish vehicle register. The Swedish vehicle register is brought up to date on a daily basis, when vehicle owners report changes to the Swedish National Road Administration, who is responsible for the Swedish vehicle register. The vehicle register kept by Statistics Sweden for statistical purposes is based on the contents of the Swedish vehicle register at the end of the month respectively at the end of the year.

Additional information are added to the statistical register from the Swedish business register kept by Statistics Sweden.

### Population

The population consists of all vehicles registered in the Swedish National Road Administration's Swedish vehicle register.

This register consists of all Swedish vehicles, that according to Swedish law must be registered. Thus Swedish vehicles that do not need to register are not covered by the statistics. Examples of such vehicles are mopeds, excluded EU-mopeds, military vehicles owned by the Swedish state and vehicles used only on private property where no registration is needed.

### Sources of inaccuracy

Certain types of errors can occur in the Swedish vehicle register. An example of such errors are coding errors concerning county and municipality codes.

### Comparability

Data on the Swedish vehicle stock are available since 1973.

The statistics concerning road goods transport are published quarterly and yearly in the series Official statistics of Sweden "Statistical reports", in the series SSM 005.

From 2002 the number of vehicles in use and not in use will include temporarily registered vehicles.

## Huvudresultat, kvartal 1 2004

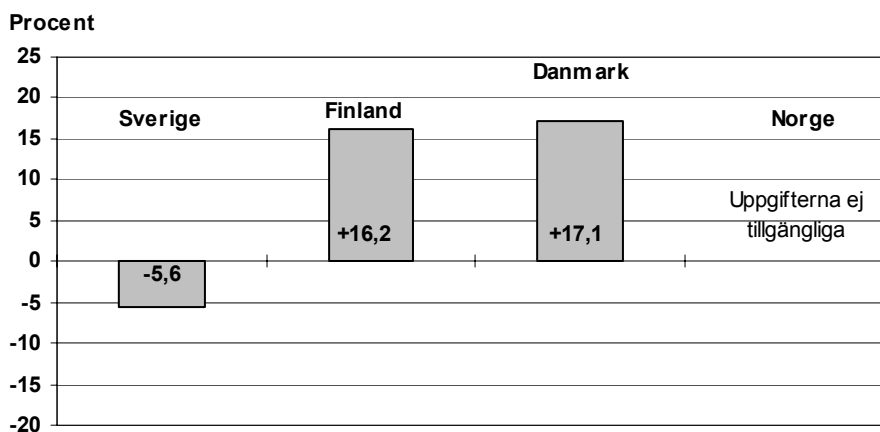
Antalet inregistreringar av personbilar minskade med 5,6 procent under första kvartalet 2004 jämfört med motsvarande kvartal 2003. Även bussar, traktorer, lastbilar och motorcyklar inkl EU-mopeder visade en nedgång med 21,8, 11,3, 7,0 respektive 1,6 procent under samma period. Den största procentuella ökningen av antalet inregistreringar svarade terrängskotrar för. Ökningen var 6,3 procent under första kvartalet 2004 jämfört med motsvarande kvartal ett år tidigare. Förutom terrängskotrar ökade släpvagnar inkl. husvagnar med 5,0 under motsvarande period.

Under första kvartalet 2004 inregistrerades drygt 27 % av alla inregistreringarna av företag i bildetaljhandeln.

Antalet inregistreringar av personbilar ökade under första kvartalet 2004 i Finland med drygt 16 procent jämfört med samma period förra året och i Danmark var ökningen drygt 17 procent. Norges uppgifter är vid tidpunkten för denna publicering inte tillgängliga.

Antalet inregistreringar av personbilar i de olika nordiska länderna per 1 000 invånare ger följande bild. I Danmark inregistrerades 5 medan det i Sverige och Finland inregistrerades 7 respektive 8 personbilar per 1 000 invånare.

**Procentuell förändring av antalet inregistreringar av personbilar i de nordiska länderna, kvartal 1 2004 jämfört med kvartal 1 2003**



## Summary in English

### Main results, first quarter 2004

The number of new registrations of buses, tractors, lorries, passenger cars and motorcycles decreased during the first quarter by 21.8, 11.3, 7.0, 5.6 respectively 1.6 percent compared to the first quarter 2003. Cross-country scooters and trailers increased by 6.3, respectively 5.0 per cent during the same period.

In Finland there was an increase of newly registered passenger cars of 16 per cent during the first quarter 2004 compared to the same period last year.

During the same period showed the number of newly registered passenger cars in Denmark an increase of 17.1 per cent.

**Tabell 1**  
**Bestånd, inregistreringar och avregistreringar i Sverige under första kvartalet 2004,**  
**samt förändring jämfört med föregående år i procent**  
 Stock, new registrations and deregistrations in Sweden during the first quarter 2004,  
 with changes to the previous year in percent

	I trafik In use	Förändr. Changes %	Ej i trafik Not in use	Förändr. Changes %	Inregistreringar New registr.	Förändr. Changes %	Avregistreringar Deregistrations	Förändr. Changes %
<b>Personbilar</b>								
Passenger cars								
Januari	4 065 919	0,8%	824 650	1,9%	19 134	-15,2%	20 581	-0,5%
Februari	4 065 292	0,8%	827 930	1,9%	20 844	-7,0%	17 806	-10,6%
Mars	4 078 304	0,8%	821 677	2,1%	29 743	3,2%	22 479	4,8%
Kvartal 1					69 721	-5,6%	60 866	-1,9%
<b>Motorcyklar inkl. EU-mopeder</b>								
Motorcycles incl. EU-mopeds								
Januari	212 438	10,3%	166 632	10,6%	683	-12,4%	155	-12,9%
Februari	212 947	10,5%	167 395	10,5%	1 372	23,2%	122	-12,2%
Mars	222 494	8,9%	161 875	12,2%	4 149	-5,9%	137	-0,7%
Kvartal 1					6 204	-1,6%	414	-9,0%
<b>Terrängskotrar</b>								
Cross-country scooters								
Januari	159 932	-0,7%	104 160	11,5%	1 852	-9,4%	101	-31,3%
Februari	169 606	-0,3%	95 927	11,9%	1 559	9,9%	146	-17,0%
Mars	174 643	4,0%	92 031	3,8%	1 296	34,4%	156	-21,2%
Kvartal 1					4 707	6,3%	403	-22,6%
<b>Bussar</b>								
Buses								
Januari	14 197	-1,4%	4 553	9,0%	51	-35,4%	77	1,3%
Februari	14 221	-1,7%	4 599	12,1%	107	18,9%	34	-62,6%
Mars	14 260	-1,6%	4 499	10,1%	28	-59,4%	85	60,4%
Kvartal 1					186	-21,8%	196	-10,9%
<b>Lastbilar</b>								
Lorries								
Januari	420 424	3,2%	147 430	5,2%	2 044	-11,7%	1 804	21,7%
Februari	421 340	3,2%	147 915	5,0%	2 441	-11,7%	1 576	5,8%
Mars	425 066	3,2%	146 100	4,9%	3 341	0,1%	2 105	24,0%
Kvartal 1					7 826	-7,0%	5 485	17,5%
<b>Traktorer</b>								
Tractors								
Januari	327 033	-0,1%	82 441	4,2%	222	-27,0%	138	16,9%
Februari	326 779	-0,2%	82 833	4,3%	231	-11,2%	110	-14,7%
Mars	326 649	-0,2%	83 176	4,3%	372	1,6%	176	35,4%
Kvartal 1					825	-11,3%	424	12,5%



Tabell 1 (forts)

	I trafik In use	Förändr. Changes %	Ej i trafik Not in use	Förändr. Changes %	Inregistreringar New registr.	Förändr. Changes %	Avregistreringar Deregistrations	Förändr. Changes %
<b>Husvagnar</b>								
Caravans								
Januari	..	..	..	..	83	-23,1%	..	..
Februari	..	..	..	..	179	-8,2%	..	..
Mars	..	..	..	..	647	13,1%	..	..
Kvartal 1					909	3,9%		
<b>Släpvagnar</b>								
<b>inkl. husvagnar</b>								
< 2 ton i totalvikt								
Trailers incl. caravans less than 2 tons total weight								
Januari	730 158	2,3%	143 235	6,5%	..	..	..	..
Februari	730 479	2,3%	144 089	6,4%	..	..	..	..
Mars	732 234	2,3%	144 793	6,4%	..	..	..	..
Kvartal 1								
<b>Släpvagnar för godsbefordran</b>								
> 2 ton i totalvikt								
Trailers for transports of goods 2 tons and more total weight								
Januari	50 807	3,4%	19 188	5,6%	..	..	..	..
Februari	50 932	3,3%	19 277	5,5%	..	..	..	..
Mars	51 171	3,2%	19 100	5,4%	..	..	..	..
Kvartal 1								
<b>Släpvagnar totalt</b>								
inkl. husvagnar								
Trailers, total incl. caravans								
Januari	780 965	2,4%	162 423	6,4%	1 427	-5,4%	529	-14,5%
Februari	781 411	2,4%	163 366	6,3%	1 930	6,6%	580	17,4%
Mars	783 409	2,4%	163 893	6,3%	3 291	9,3%	841	31,2%
Kvartal 1					6 648	5,0%	1 950	11,2%

**Tabell 2****Inregistrering av personbilar kvartalsvis under 2003 och 2004 i de nordiska länderna**

New registrations of passenger cars quarterly during 2003 and 2004 in the nordic countries

Land Country	Kvartal 1	Kvartal 2	Kvartal 3	Kvartal 4	Totalt
2003					
Danmark	21 550	25 852	23 154	23 852	94 408
Finland	37 031	42 487	37 584	30 303	147 405
Norge	28 040	31 163	31 693	30 576	121 472
Sverige	73 819	86 362	69 716	77 171	307 068
2004					
Danmark	25 243				
Finland	43 038				
Norge	..				
Sverige	69 721				

*Källa/Source:* Danmarks Statistik, Statistikcentralen i Finland, Statens Vegvesen, Vegdirektoratet i Norge, Statistiska centralbyrån i Sverige.

**Tabell 3****Inregistrering av personbilar inom EU. Preliminära uppgifter**

New registrations of passenger cars within the European Union. Preliminary figures

Land Country	Inregistreringar 2004 - New registrations 2004				Förändring Changes jan-mars 2003/2004 i %	Invånare i miljoner Inhabitants in millions 2002
	Jan-Mars	April-Juni	Juli-Sept	Hela året Year		
Belgien	157 677				11,2	10,3
Danmark	25 103				17,2	5,4
Finland	43 038				16,2	5,2
Frankrike	507 031				-2,8	59,5
Grekland	81 377				16,0	10,7
Irland	77 171				10,1	3,9
Italien	680 600				-2,1	57,5
Luxemburg	13 930				6,9	0,4
Nederländerna	155 890				2,3	16,1
Portugal	50 088				4,9	10,4
Spanien	374 267				20,8	40,5
Storbritannien	756 006				6,0	59,0
Sverige	58 887				-7,4	8,9
Tyskland	765 304				-2,7	81,6
Österrike	75 616				0,6	8,1
EU totalt	3 821 985				2,8	377,5

*Källa/Source:* ACEA, Association des Constructeurs Européens d'Automobiles. ACEA är en organisation för billtillverkarna inom EU.



Statens institut för kommunikationsanalys är en myndighet som arbetar inom transport- och kommunikationsområdet med tre huvudsakliga ansvarsområden:

- Att göra utredningar åt regeringen
- Att utveckla prognos- och planeringsmetoder
- Att ansvara för den officiella statistiken

SIKA publicerar årsstatistik för olika statistikgrenar i serien *SIKA Statistik*. Statistik publiceras dessutom på SIKAs webbplats i serien *SIKA Statistiska meddelanden*. SIKA ger även ut tidskriften *SIKA Kommunikationer* och vartannat år årsboken *Transporter och kommunikationer* med uppgifter om gods-, person- och informationstransporter. SIKA har också tagit fram *Fickfakta* om transporter och kommunikationer.

SIKA:s publikationer finns tillgängliga på webbplatsen <[www.sika-institute.se](http://www.sika-institute.se)> och kan även beställas via e-post: [sika@sika-institute.se](mailto:sika@sika-institute.se) eller fax 08-506 206 10. På webbplatsen finns också *SIKA:s databas* med statistik om transporter och kommunikationer.

SIKA STATISTISKA MEDDELANDEN

Ansvarig utgivare: Lennart Thörn

ISSN: 1651-002X

---

**För information kontakta:**

**Statistikansvarig myndighet: SIKA**

Kontaktperson: Niklas Kristiansson  
Telefon: 08- 506 206 77, fax: 08-506 206 10  
E-post: [niklas.kristiansson@sika-institute.se](mailto:niklas.kristiansson@sika-institute.se)

**Producent: SCB**

Kontaktperson: Inge Karlsson  
Telefon: 019 - 17 66 25, fax: 019 - 17 65 69  
E-post: [inge.karlsson@scb.se](mailto:inge.karlsson@scb.se)



# Statistiska meddelanden

 Sveriges officiella statistik

**SSM 001:0403**

## Fordon enligt bilregistret, andra kvartalet 2004

Registered vehicles, second quarter 2004

### Inregistrering av personbilar kv 2

New registration of passenger cars 2nd quarter

	April	Maj	Juni	Kvartal 2
<b>Danmark</b>	10 179	10 038	11 496	32 253
<b>Finland</b>	14 072	13 327	13 168	40 567
<b>Norge</b>	11 741	11 687	12 400	35 828
<b>Sverige</b>	30 351	28 915	32 539	91 805

## Innehåll

### Contents

#### Sida/Page

3	Till läsaren	Some explanations
4	Vilka frågor ger statistiken svar på?	Which questions can the statistics answer?
4	Statistikansvar och publicering	Responsibility for the statistics and dissemination
5	Fakta om statistiken	Facts about the statistics
6	Huvudresultat, kvartal 2 2004	Main results, second quarter 2004
6	Sammanfattning på engelska	Summary in English

## Tabeller

### Tables

7	Tabell 1. Bestånd, inregistreringar och avregistreringar i Sverige under andra kvartalet 2004, samt förändring jämfört med föregående år i procent.	Table 1. Stock, new registrations and deregistrations in Sweden during the second quarter 2004, with changes to the previous year in per cent.
9	Tabell 2. Inregistrering av personbilar kvartalsvis under 2003 och 2004 i de nordiska länderna.	Table 2. New registrations of passenger cars quarterly during 2003 and 2004 in the nordic countries.
9	Tabell 3. Inregistrering av personbilar inom EU. Preliminära uppgifter.	Table 3. New registrations of passenger cars within the European Union. Preliminary figures.
10	Tabell 4. Inregistrering av personbilar under 1:a halvåret 2004 efter ägarens näringsgrenstillhörighet samt procentuell förändring i förhållande till 1:a halvåret 2003.	Table 4. Registration of passenger cars during the first six months of 2004 according to economic activity of ownership and percentage change compared with the first six months 2003.

## Till läsaren

### Förklaringar och definitioner

*Inregistrerat fordon:* Fordon som registreras för första gången i bilregistret.

*Fordon i trafik:* Registrerat, icke avställt fordon.

*Fordon ej i trafik (avställt):* Om fordonets ägare anmäler till Vägverket i samband med fordonets registrering eller senare, att han under viss tid ej kommer att bruka fordonet eller kommer att bruka det endast på så sätt, som är tillåtet i fråga om avställt fordon, redovisas fordonet som avställt i bilregistret. Avställda fordon kvarstår således i bilregistret. Före den 1 januari 1973 gällde i motsvarande fall reservregistrering av fordonet, varvid detta överfördes till dåvarande bilreservregistret.

*Avregistrerat fordon:* Avregistrerade fordon i den redovisade statistiken är till övervägande del skrotade fordon. I antalet avregistrerade fordon ingår även en liten del som har utförts ur landet.

*Personbil:* Bil som är inrättad huvudsakligen för befordran av personer, dock högst förare och åtta passagerare.

*Buss:* Bil som är inrättad för befordran av fler än åtta personer utöver föraren, även om bilen dessutom är inrättad för annat ändamål.

*Lastbil:* Bil som ej är att anse som personbil eller buss. Lastbilar indelas i lätta och tunga lastbilar.

*Släpfordon:* Fordon som är inrättat för koppling till bil, traktor eller motorredskap och avsett för person- eller godsbefordran eller för att bära anordning för drivande av bilen, traktorn eller motorredskapet.

*Motorcykel:* 1) Motorfordon på två hjul eller medar, med eller utan sidovagn, inkl EU-mopeder dock ej moped.

2) Motorfordon på tre hjul eller medar med en tjänstevikt, beräknad såsom för motorcykel, av högst 400 kg, dock ej moped. Lätt motorcykel är en motorcykel vars motor har en slagvolym av högst 125 cm<sup>3</sup>.

*Terrängfordon:* Motordrivet fordon som huvudsakligen är inrättat att självständigt användas till person- eller godsbefordran i terräng.

*Traktor:* Motordrivet fordon som är inrättat huvudsakligen för att dra annat fordon eller arbetsredskap och som är konstruerat för en hastighet av högst 30 kilometer i timmen och endast med svårighet kan ändras till högre hastighet.

*Tjänstevikt för släpvagn:* Vikt av fordonet i normalt, fullt driftfärdigt skick vid användning av tyngsta till fordonet hörande karosseri.

*Totalvikt för släpvagn:* Antingen summan av fordonets tjänstevikt och den beräknade vikten av det största antal personer utom föraren och den största mängd gods som fordonet är inrättat för eller den lägre vikt som fastställs enligt 43 § fordonskungörelsen (1972:595).

*Tillfälligt registrerade:* -Fordon som förts in i Sverige för endast tillfällig registrering.

-Ett nytt fordon som skall föras ut ur landet och där ägaren inte har sin egentliga hemvist i Sverige och som avser att endast vistas här tillfälligt.

-Ett nytt fordon där ägaren avser lämna landet inom tre månader från det att fordonet registrerats tillfälligt.

#### Teckenförklaring

Explanation of symbols

- .. Uppgift ej tillgänglig
- Intet finns att redovisa
- r Reviderad uppgift

## Vilka frågor ger statistiken svar på?

Variabelinnehållet i Statistikregistret för fordon ger stora möjligheter till bearbetningar av tidsseriedata och andra specialbearbetningar.

Några av de uppgifter som finns tillgängliga är:

- fordonets fabrikat, modell, färg
- fordonets viktklass (tjänstevikt, totalvikt)
- år för första registrering
- status - i trafik, avställd
- yrkesmässigt trafiktillstånd
- bränsle, motoreffekt
- typ av karosseri
- antal axlar
- antal passagerare
- cylindervolym, gäller enbart motorcyklar
- direktimport
- ägarens ålder, kön, näringsgren
- län, kommun, A-region
- postnummer
- ägarbyte

## Statistikansvar och publicering

Denna statistik ingår i Sveriges officiella statistik om vägtrafik. Statens institut för kommunikationsanalys - SIKKA som är statistikansvarig myndighet för den officiella statistiken inom transport- och kommunikationsområdet har beställt denna statistik från Statistiska centralbyrån, enheten för transport statistik.

Statistiken redovisas på SIKKA:s webbplats: [www.sika-institute.se](http://www.sika-institute.se) samt på SCB:s webbplats: [www.scb.se](http://www.scb.se).

### Publikationer med anknytning

BIL Sweden redovisar varje månad nyregistrerade fordon efter märke och modell i publikationen *Nyregistreringsstatistik*.

Statistik över fordonsbeståndet i andra länder redovisas av EU:s statistikorgan - Eurostat - bland annat i Eurostats årsbok.

## Fakta om statistiken

### Syfte och användning

Statistikens syfte är att beskriva den svenska fordonsparken. Från och med 1973 grundar sig den officiella statistiken över registreringspliktiga fordon på registerutdrag från det för landet gemensamma bilregistret.

De uppgifter som erhålls ur bilregistret fyller en viktig funktion inte minst för olika finansiella institut i Sverige. Utvecklingen av inregistreringar av personbilar följs med stort intresse av bl.a. departementen, Riksbanken, branschorganisationer samt massmedia.

I bl.a. planerings- och miljöarbete kan många frågor belysas med hjälp av siffror ur detta register liksom bilbranschen har kunnat följa utvecklingen av marknadsandelar på olika sätt.

### Metod och kvalitet

Statistikregistret för fordon baseras på Vägverkets bilregister över samtliga fordon som är registrerade i Sverige. Personbilar, lastbilar inkl dragbilar, bussar, släpvagnar inkl husvagnar, påhängsvagnar, motorcyklar inkl. EU-mopeder, traktorer samt terrängskotrar inkl snöskotrar redovisas i registret.

Bilregistret aktualiseras genom att förändringar, s.k. transaktioner, dagligen läggs in i registret. Förändringar skall i princip registreras i registret samma dag de blivit anmälda. Centrala registreringsmyndighet för bilregistret är Trafikregistret vid Vägverket.

Statistikregistret för fordon som baseras på ovanstående registeruppgifter avser situationen vid slutet av månaden respektive årsskiftet. Därefter görs kompletteringar bl.a. med uppgifter från FöretagsDatabasen (FDB) på SCB.

### Population

Undersökningens population är samtliga fordon, som finns registrerade i Vägverkets Centrala Bilregister (CBR). I detta register ingår alla registreringspliktiga fordon enligt lagen om Vägtrafikregister (2001:558). Detta innebär att statistikuppgifterna inte omfattar icke registreringspliktiga fordon, så som mopeder utom EU-mopeder, militära fordon tillhöriga staten och fordon som enbart används inom inhägnat område där ingen registreringsplikt föreligger.

### Osäkerhetskällor

Primäruppgifterna i bilregistret kan innehålla vissa feltyper, såsom kodningsfel av t.ex. län och kommunkoder.

### Jämförbarhet

Data över fordonsbeståndet finns lagrade från 1973 och framåt.

Statistiken över godstransporter med lastbil och släp publiceras kvartalsvis och årligen i SIKAs Statistiska meddelanden, Serie SSM 005.

BIL Sweden redovisar de tre senaste årsmodellerna av icke direktimporterade personbilar. I den nyregistreringsstatistik som redovisas här ingår samtliga årsmodeller, oavsett ålder, och samtliga importerade.

Arbete pågår inom EU och ECE med att utarbeta gemensamma definitioner för att göra medlemsländernas fordonsstatistik mer jämförbar.

Uppgifterna om fordon i trafik och avställda avseende 2002 i denna publikation baseras på administrativa uppgifter från Vägverket, som fr.o.m. år 2002 även innehåller tillfälligt registrerade.

## About the statistics

### Aim and use

The purpose of the statistics presented in this publication is to describe the set of Swedish registered vehicles. The statistics are used i.a. for planning and environmental purposes by i.a. the government, financial institutes and trade organisations.

### Method and quality

From 1973 the official statistics concerning vehicles with duty to register is based on the Swedish vehicle register. The Swedish vehicle register is brought up to date on a daily basis, when vehicle owners report changes to the Swedish National Road Administration, who is responsible for the Swedish vehicle register. The vehicle register kept by Statistics Sweden for statistical purposes is based on the contents of the Swedish vehicle register at the end of the month respectively at the end of the year.

Additional information are added to the statistical register from the Swedish business register kept by Statistics Sweden.

### Population

The population consists of all vehicles registered in the Swedish National Road Administration's Swedish vehicle register.

This register consists of all Swedish vehicles, that according to Swedish law must be registered. Thus Swedish vehicles that do not need to register are not covered by the statistics. Examples of such vehicles are mopeds, excluded EU-mopeds, military vehicles owned by the Swedish state and vehicles used only on private property where no registration is needed.

### Sources of inaccuracy

Certain types of errors can occur in the Swedish vehicle register. An example of such errors are coding errors concerning county and municipality codes.

### Comparability

Data on the Swedish vehicle stock are available since 1973.

The statistics concerning road goods transport are published quarterly and yearly in the series Official statistics of Sweden "Statistical reports", in the series SSM 005.

From 2002 the number of vehicles in use and not in use will include temporarily registered vehicles.



## Huvudresultat, kvartal 2 2004

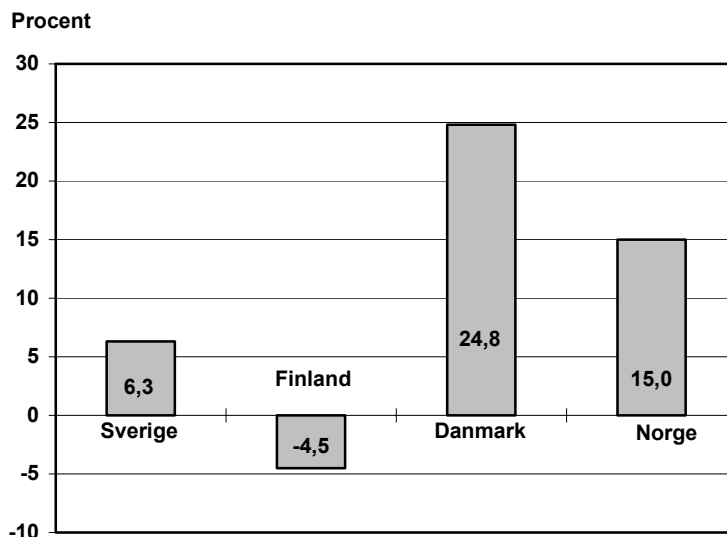
Antalet inregistreringar av personbilar ökade med 6,3 procent under andra kvartalet 2004 jämfört med motsvarande kvartal 2003. Även motorcyklar inkl. EU-mopeder, släpvagnar inkl. husvagnar, husvagnar, lastbilar, bussar och traktorer visade en uppgång med 66,7, 17,2, 14,4, 12,4, 6,4 respektive 4,0 procent under samma period. Den största procentuella ökningen av antalet inregistreringar svarade terrängskotrar för. Ökningen var 67,1 procent.

Under andra kvartalet 2004 inregistrerades drygt 25 % av alla inregistreringarna av företag i bildetaljhandeln.

Antalet inregistreringar av personbilar ökade under andra kvartalet 2004 även i Danmark och Norge med 24,8 respektive 15,0 procent jämfört med samma period förra året. Finland redovisade däremot en minskning med 4,5 procent.

Antalet inregistreringar av personbilar i de olika nordiska länderna per 1 000 invånare ger följande bild. I Norge och Danmark inregistrerades 8 respektive 6, medan det i Sverige och Finland inregistrerades 10 respektive 8 personbilar per 1 000 invånare.

**Procentuell förändring av antalet inregistreringar av personbilar i de nordiska länderna, kvartal 2 2004 jämfört med kvartal 2 2003**



## Summary in English

### Main results, second quarter 2004

The number of new registrations of all kind of vehicles increased during the second quarter 2004. Cross-country scooters, motorcycles incl. EU-mopeds, trailers, lorries, busses, passenger cars and tractors increased during the second quarter by 67.1, 66.7, 17.2, 12.4, 6.4, 6.3 respectively 4.0 per cent compared to the second quarter 2003.

In Denmark and Norway there was an increase of newly registered passenger cars of 24.8 respectively 15.0 per cent during the second quarter 2004 compared to the same period last year.

During the same period showed the number of newly registered passenger cars in Finland a decrease of 4.5 per cent.

Tabell 1

**Bestånd, inregistreringar och avregistreringar i Sverige under andra kvartalet 2004, samt förändring jämfört med föregående år i procent**

Stock, new registrations and deregistrations in Sweden during the second quarter 2004, with changes to the previous year in percent

	I trafik In use	Förändr. Changes %	Ej i trafik Not in use	Förändr. Changes %	Inregistreringar New registr.	Förändr. Changes %	Avregistreringar Deregistrations	Förändr. Changes %
<b>Personbilar</b>								
Passenger cars								
April	4 114 364	1,0%	793 761	1,5%	30 351	9,9%	21 964	-3,5%
Maj	4 144 593	1,0%	771 445	1,4%	28 915	-2,6%	20 717	-4,7%
Juni	4 161 752	1,0%	762 981	1,6%	32 539	11,9%	23 936	5,9%
Kvartal 2					91 805	6,3%	66 617	-0,7%
<b>Motorcyklar inkl. EU-mopeder</b>								
Motorcycles incl. EU-mopeds								
April	250 364	12,2%	141 956	7,8%	8 066	27,0%	146	-2,7%
Maj	267 940	12,4%	131 121	7,2%	6 894	13,9%	378	51,2%
Juni	283 691	14,8%	129 153	9,1%	14 016	181,5%	298	21,6%
Kvartal 2					28 976	66,7%	822	27,4%
<b>Terrängskotrar</b>								
Cross-country scooters								
April	158 355	4,1%	108 946	3,8%	741	47,3%	127	-42,3%
Maj	150 154	5,4%	117 732	2,6%	684	89,5%	104	-1,9%
Juni	148 320	5,8%	120 044	2,3%	602	72,5%	187	29,9%
Kvartal 2					2 027	67,1%	418	-11,1%
<b>Bussar</b>								
Buses								
April	14 331	-1,0%	4 380	6,3%	64	-37,3%	95	30,1%
Maj	14 496	-1,2%	4 224	6,0%	99	-1,0%	72	60,0%
Juni	12 679	-2,3%	6 263	8,3%	285	30,1%	36	-60,0%
Kvartal 2					448	6,4%	203	-2,4%
<b>Lastbilar</b>								
Lorries								
April	434 601	3,5%	138 568	4,1%	3 484	5,6%	2 008	12,5%
Maj	442 711	3,6%	132 816	4,0%	3 466	9,2%	1 609	-9,8%
Juni	448 084	3,7%	130 040	4,2%	4 052	22,2%	1 984	12,3%
Kvartal 2					11 002	12,4%	5 601	5,0%
<b>Traktorer</b>								
Tractors								
April	326 916	-0,2%	83 174	4,2%	403	-9,0%	154	-3,1%
Maj	327 262	-0,2%	83 148	4,1%	389	1,8%	86	-28,3%
Juni	327 631	-0,2%	83 177	4,0%	522	19,2%	149	12,9%
Kvartal 2					1 314	4,0%	389	-5,4%

Tabell 1 (forts)

	I trafik In use	Förändr. Changes %	Ej i trafik Not in use	Förändr. Changes %	Inregistreringar New registr.	Förändr. Changes %	Avregistreringar Deregistrations	Förändr. Changes %
<b>Husvagnar</b>								
Caravans								
April	..	..	..	..	1106	5,3%	..	..
Maj	..	..	..	..	1032	28,4%	..	..
Juni	..	..	..	..	836	12,1%	..	..
Kvartal 2					2974	14,4%		
<b>Släpvagnar</b>								
<b>inkl. husvagnar</b>								
< 2 ton i totalvikt								
Trailers incl. caravans less than 2 tons total weight								
April	736 564	2,4%	144 501	6,3%	..	..	..	..
Maj	741 491	2,6%	143 564	6,1%	..	..	..	..
Juni	746 317	2,6%	142 423	6,0%	..	..	..	..
Kvartal 2								
<b>Släpvagnar för godsbefordran</b>								
<b>an</b>								
> 2 ton i totalvikt								
Trailers for transports of goods 2 tons and more total weight								
April	51 867	3,4%	18 714	4,5%	..	..	..	..
Maj	52 371	3,3%	18 429	5,0%	..	..	..	..
Juni	52 552	3,1%	18 393	5,0%	..	..	..	..
Kvartal 2								
<b>Släpvagnar totalt</b>								
<b>inkl. husvagnar</b>								
Trailers, total incl. caravans								
April	788 431	2,5%	163 215	6,1%	5 016	18,8%	804	33,3%
Maj	793 862	2,6%	161 993	5,9%	4 828	17,6%	698	0,7%
Juni	798 869	2,7%	160 816	5,9%	4 713	15,3%	926	24,6%
Kvartal 2					14 557	17,2%	2 428	19,1%

**Tabell 2**
**Inregistrering av personbilar kvartalsvis under 2003 och 2004 i de nordiska länderna**  
 New registrations of passenger cars quarterly during 2003 and 2004 in the nordic countries

Land Country	Kvartal 1	Kvartal 2	Kvartal 3	Kvartal 4	Totalt
2003					
Danmark	21 550	25 852	23 154	23 852	94 408
Finland	37 031	42 487	37 584	30 303	147 405
Norge	28 040	31 163	31 693	30 576	121 472
Sverige	73 819	86 362	69 716	77 171	307 068
2004					
Danmark	25 705r	32 253			
Finland	43 038	40 567			
Norge	34 141	35 828			
Sverige	69 721	91 805			

*Källa/Source:* Danmarks Statistik, Statistikcentralen i Finland, Statens Vegvesen, Vegdirektoratet i Norge, Statistiska centralbyrån i Sverige.

**Tabell 3**
**Inregistrering av personbilar inom EU. Preliminära uppgifter**  
 New registrations of passenger cars within the European Union. Preliminary figures

Land Country	Inregistreringar 2004 - New registrations 2004				Förändring Changes jan-juni 2003/2004 i %	Invånare i miljoner Inhabitants in millions 2002/2003
	Jan-Mars	April-Juni	Juli-Sept	Hela året Year		
Belgien	157 677	135 594			+11,9	10,3
Danmark	25 103	33 287			+23,7	5,4
Finland	43 038	40 567			+5,1	5,2
Frankrike	507 031	560 809			-0,1	59,5
Grekland	81 377	85 419			+18,1	11,0
Irland	77 171	44 469			+8,8	3,9
Italien	680 600	611 600			+3,1	57,5
Luxemburg	13 930	14 546			+10,7	0,4
Nederländerna	155 890	129 353			-0,9	16,2
Portugal	50 088	55 845			+6,3	10,4
Spanien	374 267	415 345			+14,6	41,9
Storbritannien	756 006	620 561			+2,2	59,0
Sverige	58 887	76 608			-1,4	8,9
Tyskland	765 304	890 813			-1,3	82,4
Österrike	75 616	94 297			+4,3	8,1
Tjeckien	25 080	42 694			-11,8	10,2
Estland	3 775	5 318			+17,1	1,4
Ungern	46 000	58 766			+3,1	10,1
Lettland	2 306	2 990			+30,9	2,4
Litauen	1 837	2 850			+36,2	3,4
Polen	98 280	94 496			+12,5	38,2
Slovakien	11 923	15 982			+7,2	5,4
Slovenien	17 291	18 991			+11,3	2,0
EU totalt	4 028 477	4 051 200			+3,4	453,2

*Källa/Source:* ACEA, Association des Constructeurs Européens d'Automobiles. ACEA är en organisation för biltillverkarna inom EU.

**Tabell 4****Inregistrering av personbilar under 1:a halvåret 2004 efter ägarens näringsgrenstillhörighet<sup>1</sup> samt procentuell förändring i förhållande till 1:a halvåret 2003**

Registration of passenger cars during the first six months of 2004 according to economic activity of ownership and percentage change compared with the first six months of 2003

Ägarens näringsgrenstillhörighet enligt SNI 92 Economic activity of the owner SE-SIC 92	Jan	Feb	Mars	April	Maj	Juni	Summa
Jordbruk, jakt och skogsbruk Agriculture, hunting and forestry	333 -2,9%	349 4,2%	485 24,7%	536 32,3%	513 19,0%	495 12,0%	2 711 15,6%
Fiske – Fishing	2 -60,0%	5 150,0%	3 50,0%	3 0,0%	3 -62,5%	3 200,0%	19 -9,5%
Utvinning av mineral Mining and quarrying	1 -66,7%	6 50,0%	7 40,0%	2 -71,4%	5 -44,4%	6 -40,0%	27 -28,9%
Tillverkning – Manufacturing	967 -2,3%	756 -18,4%	981 -8,9%	1 084 0,2%	1 078 5,9%	1 395 40,3%	6 261 2,9%
därav – of which: Tillverkning av motorfordon, släpfordon och påhängsvagnar (34.100, 34.200, 34.300) Manufacture of motor vehicles, trailers and semi-trailers	433 4,8%	177 -37,7%	333 -10,2%	363 0,0%	420 45,3%	495 138,0%	2 221 15,2%
El-, gas-, värme- vattenförsörjning Electricity, gas and water supply	28 16,7%	20 -33,3%	36 38,5%	27 -28,9%	27 -18,2%	33 -8,3%	171 -8,6%
Byggverksamhet – Construction	285 -21,9%	318 -10,4%	411 11,1%	400 -2,0%	369 -12,6%	470 12,2%	2 253 -3,7%
Parti- och detaljhandel Wholesale and retail trade, repair of motorcycles and personal and household goods	6 450 -15,8%	6 593 -7,3%	10 463 -5,3%	8 952 -0,2%	8 241 -15,7%	10 037 7,1%	50 736 -5,9%
därav – of which: Bildetaljhandel (50.102, 50.204, 50.301, 50.302) Retail of motorvehicles	5 157 -14,7%	5 188 -8,7%	8 655 -6,2%	7 166 -0,2%	6 328 -19,2%	7 999 8,0%	40 493 -6,7%
Bilreparationsverkstäder (50.201, 50.202, 50.203) Repair of motorvehicles	380 -2,3%	335 -1,8%	535 -5,1%	429 -1,6%	471 5,1%	442 -8,5%	2 592 -2,6%
Hotell- och restaurangverksamhet Hotels and restaurants	94 -2,1%	73 -7,6%	120 37,9%	105 8,2%	102 3,0%	113 6,6%	607 7,6%
Transport, magasinering och kommunikation Transport, storage and communication	369 -13,4%	414 -17,4%	479 -3,6%	473 4,4%	474 -3,3%	532 15,7%	2 741 -3,0%
Finansiell verksamhet – Financial intermediation	182 -50,9%	302 -50,6%	420 -45,5%	417 -10,3%	469 -25,3%	562 5,6%	2 352 -30,4%

Tabell 4 (forts)

Ägarens näringsgrenstillhörighet enligt SNI 92 Economic activity of the owner SE-SIC 92	Jan	Feb	Mars	April	Maj	Juni	Summa
Fastighets- och uthyrningsverksamhet, företagstjänster Real estate, renting and business activities	1 487 -25,9%	1 837 -7,3%	2 372 0,1%	2 246 1,4%	2 452 3,1%	2 604 2,8%	12 998 -3,6%
Offentlig förvaltning och försvar Public administration and defence; compulsory social security	23 -62,9%	27 0,0%	45 9,8%	53 -25,4%	81 -15,6%	84 44,8%	313 -11,8%
Utbildning – Education	172 63,8%	153 48,5%	182 82,0%	233 52,3%	162 -11,0%	178 -11,0%	1 080 28,1%
Hälsa- och sjukvård, sociala tjänster Health and social work	441 -25,6%	448 -14,7%	621 16,5%	557 48,5%	429 11,7%	500 19,9%	2 996 6,0%
Andra samhälleliga och personliga tjänster Other community, social and personal service activities	147 -13,5%	225 14,8%	197 2,1%	235 -2,9%	234 10,4%	224 -1,8%	1 262 1,7%
Förvärvsarbete i hushåll Private households with employed persons	0 -100,0%	0 0,0%	1 100,0%	0 0,0%	0 0,0%	0 0,0%	1 0,0%
Verksamhet vid internationella organisationer, utländska ambassader o.d. Extra-territorial organizations and bodies	0 0,0%	0 0,0%	0 0,0%	0 0,0%	0 0,0%	0 0,0%	0 0,0%
Okänd näringsgren Unknown economic activity	219 -41,0%	307 -10,0%	443 -7,1%	713 24,0%	854 11,1%	866 34,5%	3 402 7,1%
Summa inregistrerade personbilar ägda av stat, kommuner, näringsliv) (inkl personliga företag) Municipalities, private corporations (incl. persons, proprietors of nonfinancial enterprises)	11 200 -17,6%	11 833 -9,9%	17 266 -4,0%	16 036 3,1%	15 493 -8,5%	18 102 10,0%	89 930 -4,0%
Inregistrerade personbilar ägda av hushåll Registered passenger cars owned by households	7 934 -11,6%	9 011 -3,0%	12 477 15,1%	14 315 18,7%	13 422 5,3%	14 437 14,4%	71 596 7,6%
Totala antalet inregistrerade personbilar Total registered passenger cars	19 134 -15,2%	20 844 -7,0%	29 743 3,2%	30 351 9,9%	28 915 -2,6%	32 529 11,9%	161 516 0,8%

1) SNI 92 Svensk standard för näringsgrensindelning (SNI) 1992 års standard (meddelanden i samordningsfrågor 1992:4 SNI 92 Standard för svensk näringsgrensindelning 1992).

SE-SIC 92 The Swedish National Standard Industrial Classification of the owner (SNI) from 1992 (Reports on Statistical Co-ordination 1992:5, SE-SIC, Swedish Standard Industrial Classifications 1992).



Statens institut för kommunikationsanalys är en myndighet som arbetar inom transport- och kommunikationsområdet med tre huvudsakliga ansvarsområden:

- Att göra utredningar åt regeringen
- Att utveckla prognos- och planeringsmetoder
- Att ansvara för den officiella statistiken

SIKA publicerar årsstatistik för olika statistikgrenar i serien *SIKA Statistik*. Statistik publiceras dessutom på SIKA:s webbplats i serien *SIKA Statistiska meddelanden*. SIKA ger även ut tidskriften *SIKA Kommunikationer* och vartannat år årsboken *Transporter och kommunikationer* med uppgifter om gods-, person- och informationstransporter. SIKA har också tagit fram *Fickfakta* om transporter och kommunikationer.

SIKA:s publikationer finns tillgängliga på webbplatsen <[www.sika-institute.se](http://www.sika-institute.se)> och kan även beställas via e-post: [sika@sika-institute.se](mailto:sika@sika-institute.se) eller fax 08-506 206 10. På webbplatsen finns också *SIKA:s databas* med statistik om transporter och kommunikationer.

SIKA STATISTISKA MEDDELANDEN

Ansvarig utgivare: Lennart Thörn

ISSN: 1651-002X

---

**För information kontakta:**

**Statistikansvarig myndighet: SIKA**

Kontaktperson: Niklas Kristiansson  
Telefon: 08- 506 206 77, fax: 08-506 206 10  
E-post: [niklas.kristiansson@sika-institute.se](mailto:niklas.kristiansson@sika-institute.se)

**Producent: SCB**

Kontaktperson: Inge Karlsson  
Telefon: 019 - 17 66 25, fax: 019 - 17 65 69  
E-post: [inge.karlsson@scb.se](mailto:inge.karlsson@scb.se)



# Statistiska meddelanden

 Sveriges officiella statistik

**SSM 001:0404**

## Fordon enligt bilregistret, tredje kvartalet 2004

Registered vehicles, third quarter 2004

### Inregistrering av personbilar kv 3

New registration of passenger cars 3rd quarter

	Juli	Augusti	September	Kvartal 3
Danmark	9 325	9 135	10 291	28 751
Finland	10 673	10 139	11 032	31 844
Norge	13 250	10 521	11 794	35 565
Sverige	20 888	21 570	26 357	68 815



## Innehåll

### Contents

#### Sida/Page

3	Till läsaren	Some explanations
4	Vilka frågor ger statistiken svar på?	Which questions can the statistics answer?
4	Statistikansvar och publicering	Responsibility for the statistics and dissemination
5	Fakta om statistiken	Facts about the statistics
6	Huvudresultat, kvartal 3 2004	Main results, third quarter 2004
6	Sammanfattning på engelska	Summary in English

## Tabeller

### Tables

7	Tabell 1. Bestånd, inregistreringar och avregistreringar i Sverige under tredje kvartalet 2004, samt förändring jämfört med föregående år i procent.	Table 1. Stock, new registrations and deregistrations in Sweden during the third quarter 2004, with changes to the previous year in per cent.
9	Tabell 2. Inregistrering av personbilar kvartalsvis under 2003 och 2004 i de nordiska länderna.	Table 2. New registrations of passenger cars quarterly during 2003 and 2004 in the nordic countries.
9	Tabell 3. Inregistrering av personbilar inom EU. Preliminära uppgifter.	Table 3. New registrations of passenger cars within the European Union. Preliminary figures.

## Till läsaren

### Förklaringar och definitioner

*Inregistrerat fordon:* Fordon som registreras för första gången i bilregistret.

*Fordon i trafik:* Registrerat, icke avställt fordon.

*Fordon ej i trafik (avställt):* Om fordonets ägare anmäler till Vägverket i samband med fordonets registrering eller senare, att han under viss tid ej kommer att bruka fordonet eller kommer att bruka det endast på så sätt, som är tillåtet i fråga om avställt fordon, redovisas fordonet som avställt i bilregistret. Avställda fordon kvarstår således i bilregistret. Före den 1 januari 1973 gällde i motsvarande fall reservregistrering av fordonet, varvid detta överfördes till dåvarande bilreservregistret.

*Avregistrerat fordon:* Avregistrerade fordon i den redovisade statistiken är till övervägande del skrotade fordon. I antalet avregistrerade fordon ingår även en liten del som har utförts ur landet.

*Personbil:* Bil som är inrättad huvudsakligen för befordran av personer, dock högst förare och åtta passagerare.

*Buss:* Bil som är inrättad för befordran av fler än åtta personer utöver föraren, även om bilen dessutom är inrättad för annat ändamål.

*Lastbil:* Bil som ej är att anse som personbil eller buss. Lastbilar indelas i lätta och tunga lastbilar.

*Släpfordon:* Fordon som är inrättat för koppling till bil, traktor eller motorredskap och avsett för person- eller godsbefordran eller för att bära anordning för drivande av bilen, traktorn eller motorredskapet.

*Motorcykel:* 1) Motorfordon på två hjul eller medar, med eller utan sidovagn, inkl EU-mopeder dock ej moped.

2) Motorfordon på tre hjul eller medar med en tjänstevikt, beräknad såsom för motorcykel, av högst 400 kg, dock ej moped. Lätt motorcykel är en motorcykel vars motor har en slagvolym av högst 125 cm<sup>3</sup>.

*Terrängfordon:* Motordrivet fordon som huvudsakligen är inrättat att självständigt användas till person- eller godsbefordran i terräng.

*Traktor:* Motordrivet fordon som är inrättat huvudsakligen för att dra annat fordon eller arbetsredskap och som är konstruerat för en hastighet av högst 30 kilometer i timmen och endast med svårighet kan ändras till högre hastighet.

*Tjänstevikt för släpvagn:* Vikt av fordonet i normalt, fullt driftfärdigt skick vid användning av tyngsta till fordonet hörande karosseri.

*Totalvikt för släpvagn:* Antingen summan av fordonets tjänstevikt och den beräknade vikten av det största antal personer utom föraren och den största mängd gods som fordonet är inrättat för eller den lägre vikt som fastställs enligt 43 § fordonskungörelsen (1972:595).

*Tillfälligt registrerade:* - Fordon som förts in i Sverige för endast tillfällig registrering.

- Ett nytt fordon som skall föras ut ur landet och där ägaren inte har sin egentliga hemvist i Sverige och som avser att endast vistas här tillfälligt.

- Ett nytt fordon där ägaren avser lämna landet inom tre månader från det att fordonet registrerats tillfälligt.

#### Teckenförklaring

Explanation of symbols

..	Uppgift ej tillgänglig
–	Intet finns att redovisa
r	Reviderad uppgift

## Vilka frågor ger statistiken svar på?

Variabelinnehållet i Statistikregistret för fordon ger stora möjligheter till bearbetningar av tidsseriedata och andra specialbearbetningar.

Några av de uppgifter som finns tillgängliga är:

- fordonets fabrikat, modell, färg
- fordonets viktklass (tjänstevikt, totalvikt)
- år för första registrering
- status - i trafik, avställd
- yrkesmässigt trafik tillstånd
- bränsle, motoreffekt
- typ av karosseri
- antal axlar
- antal passagerare
- cylindervolym, gäller enbart motorcyklar
- direktimport
- ägarens ålder, kön, näringsgren
- län, kommun, A-region
- postnummer
- ägarbyte

## Statistikansvar och publicering

Denna statistik ingår i Sveriges officiella statistik om vägtrafik. Statens institut för kommunikationsanalys - SIKÄ som är statistikansvarig myndighet för den officiella statistiken inom transport- och kommunikationsområdet har beställt denna statistik från Statistiska centralbyrån, programmet för transport statistik.

Statistiken redovisas på SIKÄ:s webbplats: [www.sika-institute.se](http://www.sika-institute.se) samt på SCB:s webbplats: [www.scb.se](http://www.scb.se).

### Publikationer med anknytning

BIL Sweden redovisar varje månad nyregistrerade fordon efter märke och modell i publikationen *Nyregistreringsstatistik*.

Statistik över fordonsbeståndet i andra länder redovisas av EU:s statistikorgan - Eurostat - bland annat i Eurostats årsbok.

## Fakta om statistiken

### Syfte och användning

Statistikens syfte är att beskriva den svenska fordonsparken. Från och med 1973 grundar sig den officiella statistiken över registreringspliktiga fordon på registerutdrag från det för landet gemensamma bilregistret.

De uppgifter som erhålls ur bilregistret fyller en viktig funktion inte minst för olika finansiella institut i Sverige. Utvecklingen av inregistreringar av personbilar följs med stort intresse av bl.a. departementen, Riksbanken, branschorganisationer samt massmedia.

I bl.a. planerings- och miljöarbete kan många frågor belysas med hjälp av siffror ur detta register liksom bilbranschen har kunnat följa utvecklingen av marknadsandelar på olika sätt.

### Metod och kvalitet

Statistikregistret för fordon baseras på Vägverkets bilregister över samtliga fordon som är registrerade i Sverige. Personbilar, lastbilar inkl dragbilar, bussar, släpvagnar inkl husvagnar, påhängsvagnar, motorcyklar inkl. EU-mopeder, traktorer samt terrängskotrar inkl snöskotrar redovisas i registret.

Bilregistret aktualiseras genom att förändringar, s.k. transaktioner, dagligen läggs in i registret. Förändringar skall i princip registreras i registret samma dag de blivit anmälda. Centrala registreringsmyndighet för bilregistret är Trafikregistret vid Vägverket.

Statistikregistret för fordon som baseras på ovanstående registeruppgifter avser situationen vid slutet av månaden respektive årsskiftet. Därefter görs kompletteringar bl.a. med uppgifter från FöretagsDatabasen (FDB) på SCB.

### Population

Undersökningens population är samtliga fordon, som finns registrerade i Vägverkets Centrala Bilregister (CBR). I detta register ingår alla registreringspliktiga fordon enligt lagen om Vägtrafikregister (2001:558). Detta innebär att statistikuppgifterna inte omfattar icke registreringspliktiga fordon, så som mopeder utom EU-mopeder, militära fordon tillhöriga staten och fordon som enbart används inom inhägnat område där ingen registreringsplikt föreligger.

### Osäkerhetskällor

Primäruppgifterna i bilregistret kan innehålla vissa feltyper, såsom kodningsfel av t. ex. län och kommunkoder.

### Jämförbarhet

Data över fordonsbeståndet finns lagrade från 1973 och framåt.

Statistiken över godstransporter med lastbil och släp publiceras kvartalsvis och årligen i SIKAs Statistiska meddelanden, Serie SSM 005.

BIL Sweden redovisar de tre senaste årsmodellerna av icke direktimporterade personbilar. I den nyregistreringsstatistik som redovisas här ingår samtliga årsmodeller, oavsett ålder, och samtliga importerade.

Arbete pågår inom EU och ECE med att utarbeta gemensamma definitioner för att göra medlemsländernas fordonstatistik mer jämförbar.

Uppgifterna om fordon i trafik och avställda avseende 2002 i denna publikation baseras på administrativa uppgifter från Vägverket, som fr.o.m. år 2002 även innehåller tillfälligt registrerade.

## About the statistics

### Aim and use

The purpose of the statistics presented in this publication is to describe the set of Swedish registered vehicles. The statistics are used i.a. for planning and environmental purposes by i.a. the government, financial institutes and trade organisations.

### Method and quality

From 1973 the official statistics concerning vehicles with duty to register is based on the Swedish vehicle register. The Swedish vehicle register is brought up to date on a daily basis, when vehicle owners report changes to the Swedish National Road Administration, who is responsible for the Swedish vehicle register. The vehicle register kept by Statistics Sweden for statistical purposes is based on the contents of the Swedish vehicle register at the end of the month respectively at the end of the year.

Additional information are added to the statistical register from the Swedish business register kept by Statistics Sweden.

### Population

The population consists of all vehicles registered in the Swedish National Road Administration's Swedish vehicle register.

This register consists of all Swedish vehicles, that according to Swedish law must be registered. Thus Swedish vehicles that do not need to register are not covered by the statistics. Examples of such vehicles are mopeds, excluded EU-mopeds, military vehicles owned by the Swedish state and vehicles used only on private property where no registration is needed.

### Sources of inaccuracy

Certain types of errors can occur in the Swedish vehicle register. An example of such errors are coding errors concerning county and municipality codes.

### Comparability

Data on the Swedish vehicle stock are available since 1973.

The statistics concerning road goods transport are published quarterly and yearly in the series Official statistics of Sweden "Statistical reports", in the series SSM 005.

From 2002 the number of vehicles in use and not in use will include temporarily registered vehicles.

## Huvudresultat, kvartal 3 2004

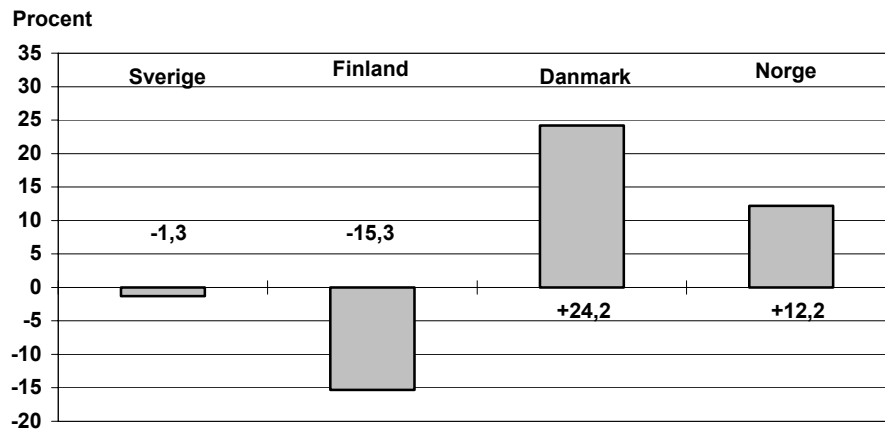
Antalet inregistreringar av personbilar minskade med 1,3 procent under tredje kvartalet 2004 jämfört med motsvarande kvartal 2003. Även terrängskotrar och husvagnar minskade med 2,0 respektive 1,1 procent under samma period. Ökade gjorde släpvagnar inkl. husvagnar, lastbilar, bussar, och traktorer med 20,8, 16,4, 8,8 respektive 3,7 procent. Den största procentuella ökningen av antalet inregistreringar svarade motorcyklar inkl. EU-mopeder för. Ökningen var 35,2 procent under tredje kvartalet 2004 jämfört med motsvarande kvartal ett år tidigare

Under tredje kvartalet 2004 inregistrerades drygt 26 % av alla inregistreringarna av företag i bildetaljhandeln.

Antalet inregistreringar av personbilar ökade under tredje kvartalet 2004 i Danmark med 24,2 procent och i Norge med 12,2 procent jämfört med samma period förra året. Finland redovisade däremot en minskning med 15,3 procent.

Antalet inregistreringar av personbilar i de olika nordiska länderna per 1 000 invånare ger följande bild. I Sverige och Norge inregistrerades 8 personbilar per 1 000 invånare, medan det i Finland och Danmark inregistrerades 6 resp. 5 personbilar per 1 000 invånare.

**Procentuell förändring av antalet inregistreringar av personbilar i de nordiska länderna, kvartal 3 2004 jämfört med kvartal 3 2003**



## Summary in English

### Main results, third quarter 2004

The number of new registrations of passenger cars and cross-country scooters decreased during the third quarter by 1.3 respectively 2.0 per cent. During the same period motorcycles, trailers, lorries, buses, and tractors increased by 35.2, 20.8, 16.4, 8.8, respectively 3.7 per cent compared to the third quarter 2003.

In Finland there was a decrease of newly registered passenger cars of 15.3 per cent during the third quarter 2004 compared to the same period last year.

During the same period showed the number of newly registered passenger cars in Norway an increase of 12.2 per cent and in Denmark an increase of 24.2 per cent.

Tabell 1

**Bestånd, inregistreringar och avregistreringar i Sverige under tredje kvartalet 2004, samt förändring jämfört med föregående år i procent**

Stock, new registrations and deregistrations in Sweden during the third quarter 2004, with changes to the previous year in per cent

	I trafik In use	Förändr. Changes %	Ej i trafik Not in use	Förändr. Changes %	Inregistreringar New registr.	Förändr. Changes %	Avregistreringar Deregistrations	Förändr. Changes %
<b>Personbilar</b>								
Passenger cars								
Juli	4 172 697	1,1%	755 278	1,3%	20 888	-5,5%	17 666	-6,4%
Augusti	4 177 187	1,0%	751 769	1,9%	21 570	0,5%	20 188	-3,5%
September	4 174 889	1,0%	760 767	2,0%	26 357	0,8%	19 313	-14,1%
Kvartal 3					68 815	-1,3%	57 167	-8,2%
<b>Motorcyklar inkl. EU-mopeder</b>								
Motorcycles incl. EU-mopeds								
Juli	288 048	14,1%	130 432	11,2%	5 829	32,4%	222	14,4%
Augusti	290 236	14,4%	133 119	11,4%	5 091	42,7%	240	10,1%
September	281 563	15,5%	145 195	10,0%	3 661	30,0%	266	-57,0%
Kvartal 3					14 581	35,2%	728	-29,3%
<b>Terrängskotrar</b>								
Cross-country scooters								
Juli	147 582	5,9%	121 056	2,2%	311	3,7%	42	-19,2%
Augusti	147 114	5,9%	121 779	2,2%	314	9,4%	65	6,6%
September	146 807	5,9%	122 402	2,3%	357	11,2%	44	-20,0%
Kvartal 3					982	-2,0%	151	-10,1%
<b>Bussar</b>								
Buses								
Juli	12 330	-2,3%	6 583	7,5%	71	26,8%	88	63,0%
Augusti	14 198	-1,6%	4 793	9,3%	188	33,3%	98	34,2%
September	14 237	-1,5%	4 724	7,2%	74	-32,1%	99	54,7%
Kvartal 3					333	8,8%	285	49,2%
<b>Lastbilar</b>								
Lorries								
Juli	449 660	3,9%	129 827	3,7%	2 492	11,2%	1 381	4,6%
Augusti	451 883	3,9%	129 647	4,3%	3 236	31,1%	1 552	-1,6%
September	450 498	4,1%	133 490	3,9%	3 366	8,5%	1 485	-11,3%
Kvartal 3					9 094	16,4%	4 418	-3,4%
<b>Traktorer</b>								
Tractors								
Juli	327 750	-0,1%	83 269	3,9%	270	17,4%	73	-24,7%
Augusti	327 747	-0,2%	83 449	4,0%	236	7,8%	77	-25,2%
September	327 661	-0,2%	83 732	4,0%	279	-9,4%	100	12,4%
Kvartal 3					785	3,7%	250	-13,5%

Tabell 1 (forts)

	I trafik In use	Förändr. Changes %	Ej i trafik Not in use	Förändr. Changes %	Inregistreringar New registr.	Förändr. Changes %	Avregistreringar Deregistrations	Förändr. Changes %
<b>Husvagnar</b>								
Caravans								
Juli	..	..	..	..	539	-13,1%	..	..
Augusti	..	..	..	..	303	3,8%	..	..
September	..	..	..	..	284	25,7%	..	..
Kvartal 3					1 126	-1,1%		
<b>Släpvagnar</b>								
<b>inkl. husvagnar</b>								
< 2 ton i totalvikt								
Trailers incl. caravans less than 2 tons total weight								
Juli	750 122	5,6%	141 292	5,7%	..	..	..	..
Augusti	751 340	2,8%	142 276	5,5%	..	..	..	..
September	752 585	2,9%	143 697	5,2%	..	..	..	..
Kvartal 3								
<b>Släpvagnar för</b>								
<b>godsbefordran</b>								
> 2 ton i totalvikt								
Trailers for transports of goods 2 tons and more total weight								
Juli	52 142	3,0%	19 012	5,5%	..	..	..	..
Augusti	52 904	3,1%	18 461	5,3%	..	..	..	..
September	53 198	3,4%	18 462	4,4%	..	..	..	..
Kvartal 3								
<b>Släpvagnar totalt</b>								
<b>inkl. husvagnar</b>								
Trailers, total incl. caravans								
Juli	802 264	2,8%	160 304	5,7%	3 415	10,1%	553	-6,6%
Augusti	804 244	2,8%	160 737	5,4%	3 107	11,6%	732	18,1%
September	805 783	2,9%	162 159	5,1%	3 815	15,9%	876	6,7%
Kvartal 3					10 337	20,8%	2 161	6,3%

**Tabell 2****Inregistrering av personbilar kvartalsvis under 2003 och 2004 i de nordiska länderna**  
New registrations of passenger cars quarterly during 2003 and 2004 in the Nordic countries

Land Country	Kvartal 1	Kvartal 2	Kvartal 3	Kvartal 4	Totalt
<b>2003</b>					
Danmark	21 550	25 852	23 154	23 852	94 408
Finland	37 031	42 487	37 584	30 303	147 405
Norge	28 040	31 163	31 693	30 576	121 472
Sverige	73 819	86 362	69 716	77 171	307 068
<b>2004</b>					
Danmark	25 705	33 348r	28 751		
Finland	43 038	40 567	31 844		
Norge	34 141	35 830r	35 565		
Sverige	69 721	91 805	68 815		

*Källa/Source:* Danmarks Statistik, Statistikcentralen i Finland, Statens Vegvesen, Vegdirektoratet i Norge, Statistiska centralbyrån i Sverige.

r) Reviderade uppgifter

**Tabell 3****Inregistrering av personbilar inom EU. Preliminära uppgifter**

New registrations of passenger cars within the European Union. Preliminary figures

Land Country	Inregistreringar 2004 - New registrations 2004				Förändring Changes jan-sept 2003/2004 i %	Invånare i miljoner Inhabitants in millions 2002/2003
	Jan-Mars	April-Juni	Juli-Sept	Hela året Year		
Belgien	157 677	135 594	94 328		7,6	10,3
Danmark	25 103	33 287	28 835		23,9	5,4
Finland	43 038	40 567	31 844		-1,4	5,2
Frankrike	507 031	560 809	428 549		-1,2	59,8
Grekland	81 377	85 419	66 879		16,2	11,0
Irland	77 171	44 469	25 703		7	3,9
Italien	680 600	611 600	468 051		0,9	57,5
Luxemburg	13 930	14 546	9 730		9,7	0,5
Nederländerna	155 890	129 353	111 931		-2,5	16,2
Portugal	50 088	55 845	44 814		3,9	10,4
Spanien	374 267	415 345	354 397		11,6	41,9
Storbritannien	756 006	620 561	703 389		0,3	59,4
Sverige	58 887	76 608	57 000		-1,3	9,0
Tyskland	765 304	890 813	763 026		-2,4	82,5
Österrike	75 616	94 297	74 016		3,5	8,1
Tjeckien	25 080	42 694	31 464		-12,2	10,2
Estland	3 775	5 318	3 599		8,1	1,4
Ungern	46 000	58 766	46 662		-0,9	10,1
Lettland	2 306	2 990	2 790		28,3	2,4
Litauen	1 837	2 850	1 967		24,6	3,4
Polen	98 280	94 496	62 879		0,5	38,2
Slovakien	11 923	15 982	13 207		3,1	5,4
Slovenien	17 291	18 991	12 820		6,9	2,0
<b>EU totalt</b>	<b>4 028 477</b>	<b>4 051 200</b>	<b>3 437 880</b>		<b>1,3</b>	<b>454,2</b>

*Källa/Source:* ACEA, Association des Constructeurs Européens d'Automobiles. ACEA är en organisation för billtillverkarna inom EU.





Statens institut för kommunikationsanalys är en myndighet som arbetar inom transport- och kommunikationsområdet med tre huvudsakliga ansvarsområden:

- Att göra utredningar åt regeringen
- Att utveckla prognos- och planeringsmetoder
- Att ansvara för den officiella statistiken

SIKA publicerar årsstatistik för olika statistikgrenar i serien *SIKA Statistik*. Statistik publiceras dessutom på SIKAs webbplats i serien *SIKA Statistiska meddelanden*. SIKA ger även ut tidskriften *SIKA Kommunikationer* och vartannat år årsboken *Transporter och kommunikationer* med uppgifter om gods-, person- och informationstransporter. SIKA har också tagit fram *Fickfakta* om transporter och kommunikationer.

SIKAs publikationer finns tillgängliga på webbplatsen <[www.sika-institute.se](http://www.sika-institute.se)> och kan även beställas via e-post: [sika@sika-institute.se](mailto:sika@sika-institute.se) eller fax 08-506 206 10. På webbplatsen finns också *SIKAs databas* med statistik om transporter och kommunikationer.

SIKA STATISTISKA MEDDELANDEN

Ansvarig utgivare: Lennart Thörn

ISSN: 1651-002X

---

**För information kontakta:**

**Statistikansvarig myndighet: SIKA**

Kontaktperson: Niklas Kristiansson  
Telefon: 08- 506 206 77, fax: 08-506 206 10  
E-post: [niklas.kristiansson@sika-institute.se](mailto:niklas.kristiansson@sika-institute.se)

**Producent: SCB**

Kontaktperson: Inge Karlsson  
Telefon: 019 - 17 66 25, fax: 019 - 17 65 69  
E-post: [inge.karlsson@scb.se](mailto:inge.karlsson@scb.se)



# Statistiska meddelanden

 Sveriges officiella statistik

**SSM 001:0501**

## Fordon enligt vägtrafikregistret, fjärde kvartalet och hela året 2004

Registered vehicles, fourth quarter and year 2004

### Inregistrering av personbilar kv 4 och år 2004

New registration of passenger cars 4rd quarter and year 2004

	Oktober	November	December	Kvartal 4
Danmark	10 551	11 434	11 077	33 062
Finland	11 157	9 704	6 332	27 193
Norge	12 396	12 728	14 886	40 010
Sverige	26 453	26 703	28 039	81 195

# Innehåll

## Contents

### Sida/Page

4	Till läsaren	Some explanations
5	Vilka frågor ger statistiken svar på?	Which questions can the statistics answer?
5	Statistikansvar och publicering	Responsibility for the statistics and dissemination
6	Fakta om statistiken	About the statistics
7	Huvudresultat, kvartal 4 2004	Main results, fourth quarter 2004
7	Sammanfattning på engelska	Summary in English

## Diagram

### Graphs

8	Diagram A	Inregistrering av personbilar per månad, säsongrensad serie samt trendcykelkurva fr.o.m. januari 1993 t.o.m. december 2004	Graph A	New registration of passenger cars by month, seasonaladjusted and trend cycle curve from January 1993 to December 2004
9	Diagram B	Inregistrering av personbilar i de nordiska länderna 1993-2004	Graph B	New registrations of passenger cars in the nordic countries 1993-2004
9	Diagram C	Inregistrering av personbilar per tusen invånare i de nordiska länderna 1993-2004	Graph C	New registrations of passenger cars per 1000 inhabitants in the nordic countries 1993-2004

## Tabeller

### Tables

10	Tabell 1	Bestånd, inregistreringar och avregistreringar av personbilar	Table 1	Stock, new registrations and deregistrations of passenger cars
11	Tabell 2	Bestånd, inregistreringar och avregistreringar av lastbilar, bussar och traktorer	Table 2	Stock, new registrations and deregistrations of lorries, buses and tractors
12	Tabell 3	Bestånd, inregistreringar och avregistreringar av släpvagnar	Table 3	Stock, new registrations and deregistrations of trailers
13	Tabell 4	Bestånd, inregistreringar och avregistreringar av motorcyklar, EU-mopeder och terrängskotrar	Table 4	Stock, new registrations and deregistrations of motorcycles, EU-mopeds and cross-country scooters
14	Tabell 5	Bestånd av terrängvagnar och husvagnar	Table 5	Stock of cross-country vehicles and caravans

14	Tabell 6	Fordon i trafik	Table 6	Vehicles in use
14	Tabell 7	Inregistrering av personbilar kvartalsvis under 2003 och 2004 i de nordiska länderna	Table 7	New registrations of passenger cars quarterly during 2003 and 2004 in the nordic countries
15	Tabell 8	Inregistrering av personbilar inom EU. Preliminära uppgifter	Table 8	New registrations of passenger cars within the European Union. Preliminary figures
15	Tabell 9	Inregistrering av lastbilar fördelat på lätta och tunga lastbilar	Table 9	New registration of lorries divided by light and heavy lorries
16	Tabell 10	Inregistrering av personbilar under 2:a halvåret 2004 efter ägarens näringsgrenstillhörighet samt procentuell förändring i förhållande till år 2003	Table 10	New registrations of passenger cars during the last six months of 2004 according to economic activity of ownership and percentage change compared with 2003

## Till läsaren

### Förklaringar och definitioner

*Inregistrerat fordon:* Fordon som registreras för första gången i bilregistret.

*Fordon i trafik:* Registrerat, icke avställt fordon.

*Fordon ej i trafik (avställt):* Om fordonets ägare anmäler till Vägverket i samband med fordonets registrering eller senare, att han under viss tid ej kommer att bruka fordonet eller kommer att bruka det endast på så sätt, som är tillåtet i fråga om avställt fordon, redovisas fordonet som avställt i bilregistret. Avställda fordon kvarstår således i bilregistret. Före den 1 januari 1973 gällde i motsvarande fall reservregistrering av fordonet, varvid detta överfördes till dåvarande bilreservregistret.

*Avregistrerat fordon:* Avregistrerade fordon i den redovisade statistiken är till övervägande del skrotade fordon. I antalet avregistrerade fordon ingår även en liten del som har utförts ur landet.

*Personbil:* Bil som är inrättad huvudsakligen för befördan av personer, dock högst förare och åtta passagerare.

*Buss:* Bil som är inrättad för befördan av fler än åtta personer utöver föraren, även om bilen dessutom är inrättad för annat ändamål.

*Lastbil:* Bil som ej är att anse som personbil eller buss. Lastbilar indelas i lätta och tunga lastbilar.

*Släpfordon:* Fordon som är inrättat för koppling till bil, traktor eller motorredskap och avsett för person- eller godsbefördan eller för att bära anordning för drivande av bilen, traktorn eller motorredskapet.

*Motorcykel:* 1) Motorfordon på två hjul eller medar, med eller utan sidovagn.  
2) Motorfordon på tre hjul eller medar med en tjänstevikt, beräknad såsom för motorcykel, av högst 400 kg, dock ej moped. Lätt motorcykel är en motorcykel vars motor har en slagvolym av högst 125 cm<sup>3</sup>.

*EU-mopeder:* Avser en moped klass 1 som har en motor med slagvolym på högst 50 kubikcentimeter och en hastighet av högst 45 km/tim.

*Terrängfordon:* Motordrivet fordon som huvudsakligen är inrättat att självständigt användas till person- eller godsbefördan i terräng.

*Traktor:* Motordrivet fordon som är inrättat huvudsakligen för att draga annat fordon eller arbetsredskap och som är konstruerat för en hastighet av högst 30 kilometer i timmen och endast med svårighet kan ändras till högre hastighet.

*Tjänstevikt för släpvagn:* Vikt av fordonet i normalt, fullt driftfärdigt skick vid användning av tyngsta till fordonet hörande karosseri.

*Totalvikt för släpvagn:* Antingen summan av fordonets tjänstevikt och den beräknade vikten av det största antal personer utom föraren och den största mängd gods som fordonet är inrättat för eller den lägre vikt som fastställs enligt 43 § fordonskungörelsen (1972:595).

*Tillfälligt registrerade:* -Fordon som förts in i Sverige för endast tillfällig användning.

-Ett nytt fordon som skall föras ut ur landet och där ägaren inte har sin egentliga hemvist i Sverige och som avser att endast vistas här tillfälligt.

-Ett nytt fordon där ägaren avser lämna landet inom tre månader från det att fordonet registrerats tillfälligt.

#### Teckenförklaring

Explanation of symbols

..	Uppgift ej tillgänglig
-	Intet finns att redovisa
r	Reviderad uppgift

## Vilka frågor ger statistiken svar på?

Variabelinnehållet i Statistikregistret för fordon ger stora möjligheter till bearbetningar av tidsseriedata och andra specialbearbetningar.

Några av de uppgifter som finns tillgängliga är:

- fordonets fabrikat, modell, färg
- fordonets viktklass (tjänstevikt, totalvikt)
- år för första registrering
- status - i trafik, avställd
- yrkesmässigt trafiktillstånd
- bränsle, motoreffekt
- miljöklassning
- typ av karosseri
- antal axlar
- antal passagerare
- cylindervolym, gäller enbart motorcyklar
- direktimport
- ägarens ålder, kön, näringsgren
- län, kommun, A-region
- postnummer
- ägarbyte

## Statistikansvar och publicering

Denna statistik ingår i Sveriges officiella statistik om vägtrafik. Statens institut för kommunikationsanalys - SIKA som är statistikansvarig myndighet för den officiella statistiken inom transport- och kommunikationsområdet har beställt denna statistik från Statistiska centralbyrån, programmet för transport statistik.

Statistiken publiceras på SIKA webbplats: [www.sika-institute.se](http://www.sika-institute.se) samt på SCBs webbplats: [www.scb.se](http://www.scb.se).

Dessutom finns statistiken att tillgå som Excel-fil i databasen på SIKA webbplats.

### Publikationer med anknytning

BIL Sweden redovisar varje månad nyregistrerade fordon efter märke och modell i publikationen *Nyregistreringsstatistik*.

Statistik över fordonsbeståndet i andra länder redovisas av EU:s statistikorgan - Eurostat - bland annat i Eurostats årsbok.

## Fakta om statistiken

### Syfte och användning

Statistikens syfte är att beskriva den svenska fordonsparken. Från och med 1973 grundar sig den officiella statistiken över registreringspliktiga fordon på registerutdrag från det för landet gemensamma bilregistret.

De uppgifter som erhålls ur bilregistret fyller en viktig funktion inte minst för olika finansiella institut i Sverige. Utvecklingen av inregistreringar av personbilar följs med stort intresse av bl. a. departementen, Riksbanken, branschorganisationer samt massmedia.

I bl. a. planerings- och miljöarbete kan många frågor belysas med hjälp av siffror ur detta register liksom bilbranschen som kan följa utvecklingen av marknadsandelar på olika sätt.

### Metod och kvalitet

Statistikregistret för fordon baseras på Vägverkets bilregister över samtliga fordon som är registrerade i Sverige. Personbilar, lastbilar inkl dragbilar, bussar, släpvagnar inkl husvagnar, påhängsvagnar, motorcyklar, traktorer samt terrängskotrar inkl snöskotrar redovisas i registret.

Bilregistret aktualiseras genom att förändringar, s.k. transaktioner, dagligen läggs in i registret. Förändringar skall i princip registreras i registret samma dag de blivit anmälda. Centrala registreringsmyndighet för bilregistret är Trafikregistret vid Vägverket.

Statistikregistret för fordon som baseras på ovanstående registeruppgifter avser situationen vid slutet av månaden respektive årsskiftet. Därefter görs kompletteringar bl.a. med uppgifter från FöretagsDatabasen (FDB) på SCB.

### Population

Undersökningens population är samtliga fordon, som finns registrerade i Vägtrafikregistret. I detta register ingår alla registreringspliktiga fordon enligt Vägtrafikkungörelsen (1972:603). Detta innebär att statistikuppgifterna inte omfattar icke registreringspliktiga fordon, så som mopeder utom EU-mopeder, militära fordon tillhöriga staten och fordon som enbart används inom inhägnat område där ingen registreringsplikt föreligger.

### Osäkerhetskällor

Primäruppgifterna i vägtrafikregistret kan innehålla vissa feltyper, såsom kodningsfel av t. ex. län och kommunkoder.

### Jämförbarhet

Data över fordonsbeståndet finns lagrade från 1973 och framåt.

Statistiken över godstransporter med lastbil och släp publiceras kvartalsvis och årligen på SIKAs och SCBs webbplatser, serie SSM 005.

BIL Sweden redovisar de tre senaste årsmodellerna av icke direktimporterade personbilar. I den nyregistreringsstatistik som redovisas här ingår samtliga årsmodeller, oavsett ålder, och samtliga importerade.

Arbete pågår inom EU och ECE med att utarbeta gemensamma definitioner för att göra medlemsländernas fordonsstatistik mer jämförbar.

Uppgifterna om fordon i trafik och avställda avseende 2004 i denna publikation baseras på administrativa uppgifter från Vägverket, som fr.o.m. år 2002 även innehåller tillfälligt registrerade.

## About the statistics

### Aim and use

The purpose of the statistics presented in this publication is to describe the set of Swedish registered vehicles. The statistics are used i.a. for planning and environmental purposes by i.a. the government, financial institutes and trade organisations.

### Method and quality

From 1973 the official statistics concerning vehicles with duty to register is based on the Swedish vehicle register. The Swedish vehicle register is brought up to date on a daily basis, when vehicle owners report changes to the Swedish Road Administration, who is responsible for the Swedish vehicle register. The vehicle register kept by Statistics Sweden for statistical purposes is based on the contents of the Swedish vehicle register at the end of the year.

Additional information are added to the statistical register from the Swedish business register kept by Statistics Sweden.

### Population

The population consists of all vehicles registered in the Swedish National Road Administration's Swedish vehicle register.

This register consists of all Swedish vehicles, that according to Swedish law must be registered. Thus Swedish vehicles that do not need to register are not covered by the statistics. Examples of such vehicles are mopeds excluded EU-mopeds, military vehicles owned by the Swedish state and vehicles used only on private property where no registration is needed.

### Sources of inaccuracy

Certain types of errors can occur in the Swedish vehicle register. An example of such errors are coding errors concerning county and municipality codes.

### Comparability

Data on the Swedish vehicle stock are available since 1973.

The statistics concerning national road goods transport are published quarterly and yearly at SIKAs and SCBs websites, series SSM 005.

From 2002 the number of vehicles in use and not in use will include temporarily registered vehicles.

## Huvudresultat, kvartal 4 2004

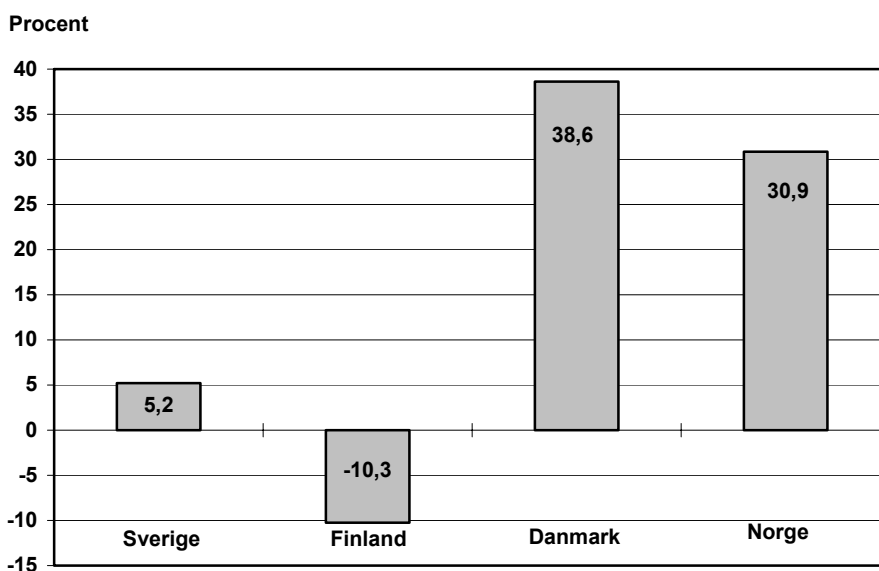
Antalet avregistreringar av personbilar under fjärde kvartalet har varit lägre än antalet inregistreringar under samma period. Detta har medfört att personbilsbeståndet ökat under fjärde kvartalet 2004.

Antalet inregistreringar ökade under fjärde kvartalet 2004 för lastbilar, traktorer, terrängskotrar, släpvagnar inkl. husvagnar och personbilar med 16,8, 16,6, 12,0, 7,3, respektive 5,2 procent jämfört med motsvarande kvartal 2003. Den största procentuella ökningen av antalet inregistreringar svarade motorcyklar inkl. EU-mopeder för. Ökningen var 17,8 procent under fjärde kvartalet 2004 jämfört med motsvarande kvartal ett år tidigare. Antalet inregistrerade bussar minskade under motsvarande period med 7,7 procent.

Antalet inregistreringar av personbilar ökade under fjärde kvartalet 2004 även i Danmark och Norge med 38,6 respektive 30,9 procent medan Finland visade en minskning av antalet inregistrerade personbilar med 10,3 procent.

Antalet inregistreringar av personbilar i de olika nordiska länderna per 1 000 invånare ger följande bild för fjärde kvartalet 2004. I Sverige och Norge inregistrerades 9 personbilar medan det i Danmark och Finland inregistrerades 6 resp. 5 personbilar per 1 000 invånare.

**Procentuell förändring av antalet inregistreringar av personbilar i de nordiska länderna, kvartal 4 2003 jämfört med kvartal 4 2002**



## Summary in English

### Main results, fourth quarter 2004

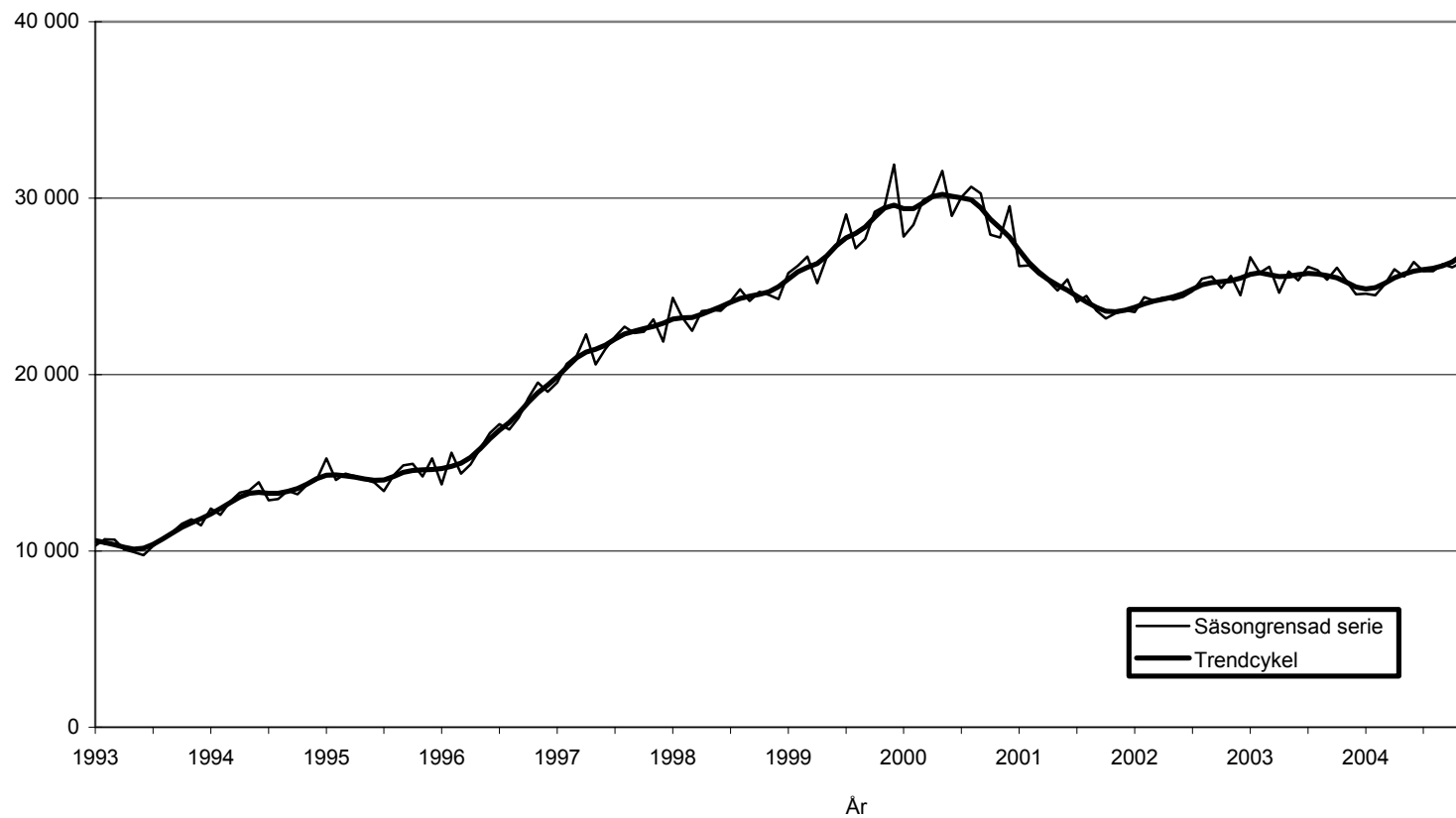
The number of new registrations of motorcycles, lorries, tractors, cross-country scooters, trailers and passenger cars increased during the fourth quarter by 17.8, 16.8, 16.6, 12.0, 7.3 respectively 5.2 per cent compared to the fourth quarter 2003. The number of buses decreased by 7.7 per cent during the same period.

There was an increase of newly registered passenger cars in other Nordic countries as well during the fourth quarter 2004 compared to the same period last year. In Denmark and Norway the number of newly registered passenger cars showed an increase of 38.6 respectively 30.8 per cent but in Finland there was a decrease of 10.3 per cent.



**Diagram A**  
**Inregistrering av personbilar per månad, säsongrensad serie samt trendcykelkurva**  
**fr.o.m januari 1993 t.o.m. december 2004.**

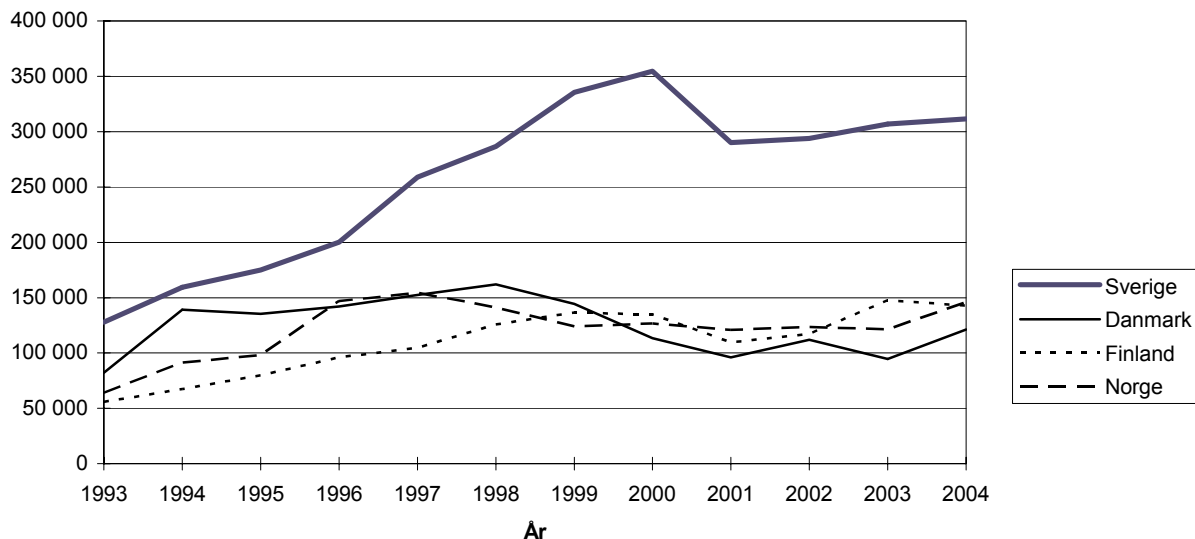
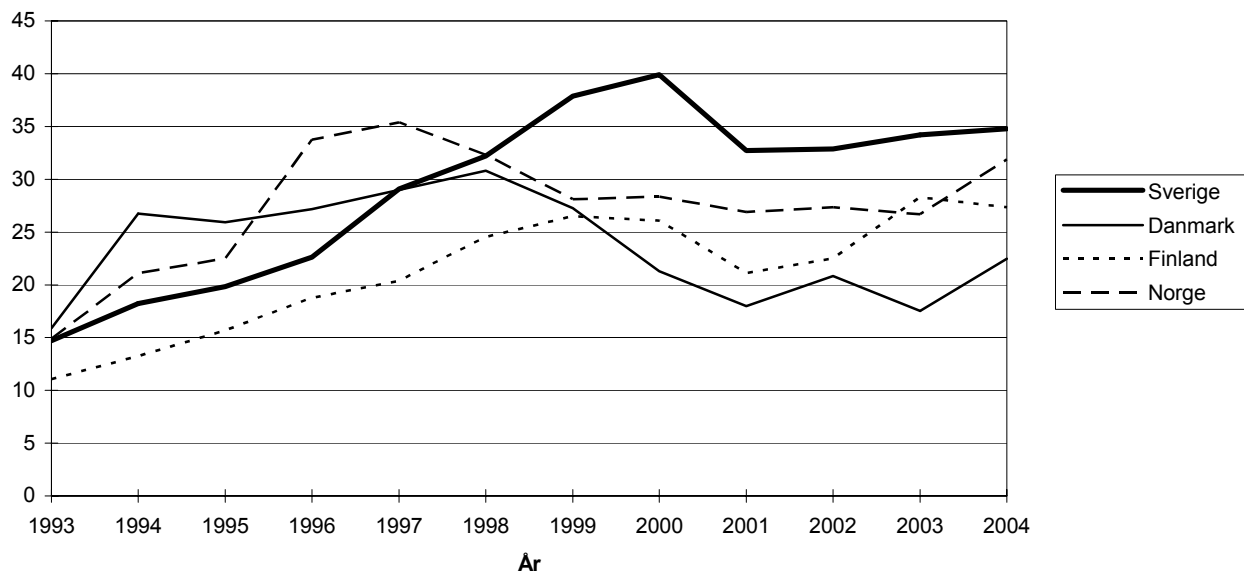
New registration of passenger cars by month, seasonaladjusted and trend cycle from January 1993 to December 2004.



**Anm.** Korrektion för säsongsvariationer har utförts på antal inregistrerade personbilar per månad. Trendcykelkurvan har den egenskapen att den ej reducerar svängningar vilka sträcker sig över längre tidsperioder (20 månader eller längre). Däremot reducerar den nästan all oregelbunden variation, som kan presenteras av svängningar med kort periodicitet (6 månader eller mindre).

**Diagram B****Inregistrering av personbilar i de nordiska länderna 1993-2004**

New registration of passenger cars in the nordic countries 1993-2004

**Diagram C****Inregistrering av personbilar per 1 000 invånare<sup>1),2)</sup> i de nordiska länderna 1993-2004**New registration of passenger cars per 1 000 inhabitants<sup>1),2)</sup> in the nordic countries 1993-2004

1) Befolkningsdata avser genomgående invånarantal 31/12 respektive år.  
*Information about the number of inhabitants usually concerns December 31.*

2) Danmarks, Norges och Finlands uppgifter gällande 2004 är baserade på befolkningsuppgifter för 2003.  
*The number of inhabitants of Sweden concerns year 2004, for the other countries year 2003.*

**Tabell 1**  
**Bestånd, inregistreringar och avregistreringar av personbilar**  
 Stock, new registrations and deregistrations of passenger cars

	Personbilar – <i>Passenger cars</i>			Personbilar i trafik per 1 000 inv <i>Passenger cars in use per 1 000 inhabitants</i>	Inregistreringar <i>New registrations</i>	Skrotningar – <i>Scrapped cars</i>				Utförda ur landet (re- gistrerade personbilar) <i>Exported registered passenger cars</i>	Avregistreringar <i>Deregistrations</i>			
	I trafik <i>In use</i>	Avställda <i>Not in use</i>	Totalt <i>Total</i>			Admi- nistrativt skrotade <sup>1</sup>	Reellt skrotade under perioden	Summa skrotade	Totalt från årets början		Totalt <i>Total</i>	Totalt från årets början		
1993	3 566 040	585 687	4 151 727	408	127 738	31 989	168 650	200 639		15 907	216 546			
1994	3 594 199	558 065	4 152 264	408	159 578	25 541	125 224	150 765		13 593	164 358			
1995	3 630 760	560 595	4 191 355	411	175 060	15 431	115 613	131 044		11 023	142 067			
1996	3 654 920	605 937	4 260 857	413	200 154	5 956	121 830	127 786		7 388	135 174			
1997	3 702 778	662 043	4 364 821	419	258 944	4 773	149 013	153 786		6 311	160 097			
1998	3 792 056	709 033	4 501 089	428	286 671	5 154	143 576	148 730		6 747	155 477			
1999	3 889 902	776 438	4 666 340	439	335 632	3 665	161 518	165 183		6 941	172 124			
2000	3 999 268	852 212	4 851 480	450	354 649	4 413	261 656	266 069		9 664	275 733			
2001	4 018 533	814 592	4 833 125	451	290 262	4 722	284 313	289 035		10 723	299 758			
2002 <sup>2)</sup>	4 044 928	795 740	4 840 668	452	293 919	4 875	269 070	273 945		16 901	290 846			
2003	4 077 973	814 397	4 892 370	454	307 068	5 031	234 121	239 152		14 245	253 397			
2004	4 116 308	840 879	4 957 187	457	311 536	5 955	224 458	230 413		12 418	242 831			
2003	januari	4 032 363	809 157	4 841 520	449	22 571	22 571	327	19 308	19 635	19 635	1 058	20 693	20 693
	februari	4 031 323	812 703	4 844 026	449	22 423	44 994	374	18 416	18 790	38 425	1 123	19 913	40 606
	mars	4 046 717	804 663	4 851 380	451	28 825	73 819	410	19 943	20 353	58 778	1 099	21 452	62 058
	april	4 074 418	781 696	4 856 114	454	27 615	101 434	465	21 069	21 534	80 312	1 224	22 758	84 816
	maj	4 103 131	760 746	4 863 877	457	29 681	131 115	463	20 168	20 631	100 943	1 111	21 742	106 558
	juni	4 119 404	750 957	4 870 361	459	29 066	160 181	421	20 790	21 211	122 154	1 391	22 602	129 160
	juli	4 128 159	745 586	4 873 745	460	22 098	182 279	392	17 281	17 673	139 827	1 206	18 879	148 039
	augusti	4 136 684	737 597	4 874 281	461	21 470	203 749	365	19 431	19 796	159 623	1 130	20 926	168 965
	september	4 131 880	745 976	4 877 856	460	26 148	229 897	457	20 504	20 961	180 584	1 528	22 489	191 454
	oktober	4 110 580	772 487	4 883 067	458	29 431	259 328	424	22 321	22 745	203 329	1 186	23 931	215 385
	november	4 093 856	793 021	4 886 877	456	23 901	283 229	445	18 265	18 710	222 039	1 178	19 888	235 273
	december	4 077 973	814 397	4 892 370	454	23 839	307 068	488	16 625	17 113	239 152	1 011	18 124	253 397
2004	januari	4 065 919	824 650	4 890 569	453	19 134	19 134	415	19 325	19 740	19 740	841	20 581	20 581
	februari	4 065 292	827 930	4 893 222	453	20 844	39 978	426	16 519	16 945	36 685	861	17 806	38 387
	mars	4 078 304	821 677	4 899 981	454	29 743	69 721	592	21 054	21 646	58 331	833	22 479	60 866
	april	4 114 364	793 761	4 908 125	458	30 351	100 072	456	20 487	20 943	79 274	1 021	21 964	82 830
	maj	4 144 593	771 445	4 916 038	461	28 915	128 987	417	19 212	19 629	98 903	1 088	20 717	103 547
	juni	4 161 752	762 981	4 924 733	463	32 539	161 526	538	22 242	22 780	121 683	1 156	23 936	127 483
	juli	4 172 697	755 278	4 927 975	464	20 888	182 414	525	16 111	16 636	138 319	1 030	17 666	145 149
	augusti	4 177 187	751 769	4 928 956	464	21 570	203 984	519	18 551	19 070	157 389	1 118	20 188	165 337
	september	4 174 889	760 767	4 935 656	464	26 357	230 341	459	17 740	18 199	175 588	1 114	19 313	184 650
	oktober	4 159 816	782 101	4 941 917	462	26 453	256 794	468	18 333	18 801	194 389	1 000	19 801	204 451
	november	4 128 313	819 120	4 947 433	458	26 703	283 497	539	19 097	19 636	214 025	1 259	20 895	225 346
	december	4 116 308	840 879	4 957 187	457	28 039	311 536	601	15 787	16 388	230 413	1 097	17 485	242 831

1) Administrativt skrotade personbilar är personbilar, vilka avförts ur bilregistret under månaden på grund av att de varit avställda mer än tre år i följd och inte betalat registeravgiften

Troligtvis har den verkliga skrotningen av dessa personbilar ägt rum tre år tidigare då avställningen ägde rum eller kort tid därefter.

2) För I trafik och avställda är uppgifterna inklusive tillfälligt registrerade personbilar, se Till läsaren och Fakta om statistiken

**Tabell 2**

**Bestånd, inregistreringar och avregistreringar av lastbilar, bussar och traktorer**

Stock, new registrations and deregistrations of lorries, buses and tractors

		Lastbilar – Lorries				Bussar – Buses				Traktorer – Tractors			
		I trafik <i>In use</i>	Avställda <i>Not in use</i>	Inregist- reringar <i>New regist- rations</i>	Avregist- reringar <i>Deregist- rations</i>	I trafik <i>In use</i>	Avställda <i>Not in use</i>	Inregist- reringar <i>New regist- rations</i>	Avregist- reringar <i>Deregist- rations</i>	I trafik <i>In use</i>	Avställda <i>Not in use</i>	Inregist- reringar <i>New regist- rations</i>	Avregist- reringar <i>Deregist- rations</i>
1993		301 867	95 859	8 504	17 840	14 127	3 392	659	865	326 979	53 536	2 345	3 271
1994		303 541	90 254	10 423	14 847	14 293	3 080	672	699	325 521	55 879	3 049	2 449
1995		307 709	89 936	14 758	11 576	14 577	2 984	914	604	324 920	57 981	3 621	2 343
1996		311 751	98 751	21 062	8 967	14 753	3 080	1 089	671	324 391	61 517	4 405	1 645
1997		321 749	105 026	25 766	10 807	14 844	3 240	1 186	799	324 510	64 679	4 621	1 472
1998		338 320	109 505	31 405	11 745	14 895	3 212	1 081	936	324 824	67 517	4 405	1 448
1999		354 256	118 297	35 169	11 485	14 869	3 675	1 280	717	325 586	70 436	4 864	1 310
2000		374 331	127 259	39 269	11 755	14 432	4 535	1 385	806	325 729	74 153	4 810	1 125
2001		395 646	132 922	36 149	19 083	14 244	4 709	1 187	1 080	324 895	78 227	4 058	1 143
2002		408 955	137 447	35 743	22 240	14 022	4 550	1 230	1 476	327 672	78 702	4 103	1 419
2003		421 602	145 531	35 961	20 023	13 743	5 037	1 187	894	327 355	82 024	4 021	1 535
2004		440 003	152 598	39 530	20 575	13 363	5 540	1 172	924	327 104	85 102	4 173	1 560
2003	januari	407 273	140 193	2 315	1 482	14 397	4 177	79	76	327 517	79 082	304	118
	februari	408 200	140 913	2 766	1 489	14 469	4 103	90	91	327 390	79 381	260	129
	mars	411 910	139 252	3 336	1 698	14 494	4 087	69	53	327 360	79 731	366	130
	april	419 870	133 151	3 298	1 785	14 482	4 121	102	73	327 660	79 856	443	159
	maj	427 141	127 655	3 173	1 783	14 666	3 985	100	45	327 988	79 872	382	120
	juni	431 969	124 764	3 316	1 766	12 974	5 781	219	90	328 222	79 988	438	132
	juli	432 717	125 158	2 242	1 320	12 621	6 121	56	54	328 238	80 126	230	97
	augusti	434 837	124 274	2 469	1 578	14 428	4 386	141	73	328 281	80 211	219	103
	september	432 621	128 439	3 101	1 674	14 448	4 406	109	64	328 206	80 522	308	89
	oktober	426 535	136 447	3 325	1 971	14 369	4 502	105	78	327 844	81 045	277	125
	november	423 654	140 926	2 907	1 781	14 344	4 477	48	91	327 548	81 526	298	133
	december	421 602	145 531	3 713	1 696	13 743	5 037	69	106	327 355	82 024	496	200
2004	januari	420 424	147 430	2 044	1 804	14 197	4 553	51	77	327 033	82 441	222	138
	februari	421 340	147 915	2 441	1 576	14 221	4 599	107	34	326 779	82 833	231	110
	mars	425 066	146 100	3 341	2 105	14 260	4 499	28	85	326 649	83 176	372	176
	april	434 601	138 568	3 484	2 008	14 331	4 380	64	95	326 916	83 174	403	154
	maj	442 711	132 816	3 466	1 609	14 496	4 224	99	72	327 262	83 148	389	86
	juni	448 084	130 040	4 052	1 984	12 679	6 263	285	36	327 631	83 177	522	149
	juli	449 660	129 827	2 492	1 381	12 330	6 583	71	88	327 750	83 269	270	73
	augusti	451 883	129 647	3 236	1 552	14 198	4 793	188	98	327 747	83 449	236	77
	september	450 498	133 490	3 366	1 485	14 237	4 724	74	99	327 661	83 732	279	100
	oktober	445 860	140 212	3 292	1 726	14 158	4 830	89	54	327 350	84 229	276	110
	november	440 564	147 897	3 574	1 755	14 128	4 794	41	103	327 095	84 694	416	225
	december	440 003	152 598	4 742	1 590	13 363	5 540	75	83	327 104	85 102	557	162

**Tabell 3**  
**Bestånd, inregistreringar och avregistreringar av släpvagnar**  
 Stock, new registrations and deregistrations of trailers

		Bestånd – Stock, Släpvagnar – Trailers				Inregistreringar		Avregistreringar		
		Släpvagnar i trafik inkl husvagnar < 2 ton i totalvikt	Avställda släp- vagnar inkl husvagnar < 2 ton i totalvikt	Släpvagnar i trafik för godsbeford- ran > 2 ton i totalvikt	Avställda släp- vagnar för godsbeford- ran > 2 ton i totalvikt	Totala anta- let släpvagnar i trafik	Totala anta- let avställda släpvagnar	New registrations Husvagnar Caravans	Släpvagnar exkl husvagnar Trailers excl caravans	Deregistrations Släpvagnar Trailers
1993		626 368	76 404	34 344	15 839	660 712	92 243	2 942	14 728	11 911
1994		632 235	80 470	35 997	14 688	668 232	95 158	2 299	18 034	9 070
1995		638 846	84 593	38 252	14 387	677 098	98 980	2 504	16 859	7 553
1996		641 972	92 819	38 725	15 904	680 697	108 723	2 448	16 196	6 352
1997		646 339	101 359	40 267	15 923	686 606	117 282	3 018	17 568	7 261
1998		654 305	108 471	43 051	15 156	697 356	123 627	3 524	19 733	6 892
1999		666 550	114 171	44 501	15 691	711 051	129 862	3 526	21 276	5 326
2000		682 538	119 810	46 625	16 361	729 163	136 171	4 255	25 475	6 589
2001		697 883	126 567	47 673	17 301	745 556	143 868	4 655	25 690	7 598
2002		714 304	133 212	49 103	18 028	763 407	151 240	4 828	27 633	7 969
2003		730 542	142 082	50 739	19 076	781 281	161 158	5 154	29 889	8 029
2004		752 649	148 444	52 428	19 664	805 077	168 108	5 524	33 855	9 191
2003	januari	713 768	134 556	49 143	18 166	762 911	152 722	108	1 401	619
	februari	714 023	135 388	49 321	18 265	763 344	153 653	195	1 616	494
	mars	715 619	136 057	49 589	18 130	765 208	154 187	572	2 440	641
	april	719 072	135 947	50 140	17 900	769 212	153 847	1 050	3 174	603
	maj	722 915	135 353	50 677	17 557	773 592	152 910	804	3 303	693
	juni	727 118	134 304	50 961	17 509	778 079	151 813	746	3 342	743
	juli	710 121	133 642	50 620	18 027	780 741	151 669	620	2 482	592
	augusti	730 899	134 897	51 312	17 533	782 211	152 430	292	2 491	620
	september	731 508	136 578	51 443	17 691	782 951	154 269	226	3 067	821
	oktober	731 094	139 051	51 549	17 991	782 643	157 042	264	2 804	691
	november	730 759	140 725	51 410	18 339	782 169	159 064	176	2 041	712
	december	730 542	142 082	50 739	19 076	781 281	161 158	101	1 728	800
2004	januari	730 158	143 235	50 807	19 188	780 965	162 423	83	1 344	529
	februari	730 479	144 089	50 932	19 277	781 411	163 366	179	1 751	580
	mars	732 234	144 793	51 171	19 100	783 409	163 893	647	2 644	841
	april	736 564	144 501	51 867	18 714	788 431	163 215	1 106	3 910	804
	maj	741 491	143 564	52 371	18 429	793 862	161 993	1 032	3 796	698
	juni	746 317	142 423	52 552	18 393	798 869	160 816	836	3 877	926
	juli	750 122	141 292	52 142	19 012	802 264	160 304	539	2 876	553
	augusti	751 340	142 276	52 904	18 461	804 244	160 737	303	2 804	732
	september	752 585	143 697	53 198	18 462	805 783	162 159	284	3 531	876
	oktober	752 822	145 521	53 292	18 659	806 114	164 180	204	2 955	822
	november	752 548	147 259	52 917	19 083	805 465	166 342	152	2 295	945
	december	752 649	148 444	52 428	19 664	805 077	168 108	159	2 072	885

1) Inkl påhängsvagnar, husvagnar och båttrailers. Samtliga husvagnar ingår i totalviktsklassen mindre än 2,0 ton.

*Incl semi-trailers, caravans and trailers for transporting boats. All caravans are incl in < 2 tonnes total weight.*

**Tabell 4**

**Bestånd, inregistreringar och avregistreringar av motorcyklar, EU-mopeder och terrängskotrar**

Stock, new registrations and deregistrations of motorcycles, EU-mopeds and cross-country scooters

		Motorcyklar inkl. EU-mopeder– <i>Motorcycles incl. EU-mopeds</i>				Terrängskotrar – <i>Cross-country scooters</i>					
		I trafik <sup>1</sup> <i>In use<sup>1</sup></i>	Avställda <sup>1</sup> <i>Not in use<sup>1</sup></i>	Inregistreringar <i>New registrations</i>	Avregistreringar <i>Deregistrations</i>	I trafik <i>In use</i>	Avställda <i>Not in use</i>	Inregist- reringar <i>New re- gistra- tions</i>	Avregist- reringar <i>Deregi- stra- tions</i>		
				Motorcyklar <i>Motorcycles</i>	EU-mopeder <i>EU-mopeds</i>	Motorcyklar <i>Motorcycles</i>	EU-mopeder <i>EU-mopeds</i>				
1993		113 940	98 830	6 081		6 882		147 756	27 056	6 992	2 073
1994		115 196	97 302	5 174		3 642		146 438	34 420	7 381	1 818
1995		117 387	97 387	5 745		2 654		146 793	40 862	8 166	1 611
1996		121 950	98 115	7 352		1 536		150 765	38 226	9 147	2 247
1997		130 041	99 290	10 806		1 583		149 380	54 086	9 527	1 928
1998		137 466	102 918	13 106		1 661		148 454	64 904	11 238	1 844
1999		149 970	104 520	15 765	168	1 800	–	150 490	73 643	11 950	1 560
2000		167 346	105 348	18 521	4 371	1 814	–	142 723	89 897	9 595	1 218
2001		190 607	107 370	21 098	8 836	1 854	–	145 734	97 043	11 415	1 618
2002		220 750	110 302	23 112	12 780	2 250	–	151 619	101 027	11 112	1 806
2003		247 129	118 391	23 730	14 264	3 099	–	148 472	113 862	10 814	1 423
2004		283 691	129 153	25 566	28 347	2 737	–	155 754	117 945	12 492	1 293
2003	januari	192 613	150 661	501	279	178	–	161 119	93 447	2 045	147
	februari	192 712	151 557	729	385	139	–	170 129	85 697	1 418	176
	mars	204 369	144 211	3 358	1 051	138	–	168 003	88 644	964	198
	april	223 109	131 695	4 543	1 806	150	–	152 109	104 909	503	220
	maj	238 422	122 302	4 029	2 024	250	–	142 502	114 776	361	106
	juni	247 129	118 391	3 016	1 963	245	–	140 230	117 315	349	144
	juli	252 500	117 261	2 518	1 884	194	–	139 324	118 472	300	52
	augusti	253 612	119 528	1 845	1 722	218	–	138 913	119 124	287	61
	september	243 720	131 994	1 465	1 352	618	–	138 619	119 691	321	55
	oktober	225 423	151 878	901	986	439	–	138 690	120 215	651	63
	november	218 157	159 866	463	463	214	–	140 606	119 492	1 297	112
	december	214 334	164 201	362	349	316	–	148 472	113 862	2 318	89
2004	januari	212 438	166 632	402	281	155	–	159 932	104 160	1 852	101
	februari	212 947	167 395	835	537	122	–	169 606	95 927	1 559	146
	mars	222 494	161 875	2 625	1 524	137	–	174 643	92 031	1 296	156
	april	250 364	141 956	5 132	2 934	146	–	158 355	108 946	741	127
	maj	267 940	131 121	3 761	3 133	378	–	150 154	117 732	684	104
	juni	283 691	129 153	6 118	7 899	298	–	148 320	120 044	602	187
	juli	288 048	130 432	2 160	3 669	222	–	147 582	121 056	311	42
	augusti	290 236	133 119	1 553	3 538	240	–	147 114	121 779	314	65
	september	281 563	145 195	1 317	2 344	266	–	146 807	122 402	357	44
	oktober	265 061	163 492	800	1 301	325	–	146 708	123 052	634	90
	november	251 960	177 528	487	689	250	–	148 858	122 364	1 553	101
	december	247 566	182 615	376	498	198	–	155 754	117 945	2 589	130

1) Arsuppgifterna avser 30 juni. *The data refers to June 30.*

**Tabell 5**  
**Bestånd av terrängvagnar och husvagnar**  
 Stock of cross-country vehicles and caravans

	Terrängvagnar <sup>1</sup> – <i>Cross-country vehicles</i> <sup>1</sup>		Husvagnar – <i>Caravans</i>	
	I trafik <i>In use</i>	Avställda <i>Not in use</i>	I trafik <i>In use</i>	Avställda <i>Not in use</i>
1993	1 670	309	203 473	37 011
1994	1 854	333	201 999	38 498
1995	2 095	380	201 093	39 846
1996	2 384	426	199 418	43 408
1997	2 663	470	196 230	46 844
1998	2 972	508	195 173	49 659
1999	3 277	542	195 663	51 236
2000	3 665	618	195 991	53 459
2001	4 134	660	196 367	56 024
2002	4 733	746	196 854	58 371
2003	5 164	837	196 228	62 066
2004	5 654	917	197 013	64 595

1) Terrängmotorfordon med en tjänstevikt på över 400 kg.  
*Cross-country vehicles with service weight 400 kilos or more.*

**Tabell 6**  
**Fordon i trafik den 31 december 2004**  
 Registered vehicles December 31st, 2004

	I trafik den 31 dec 2004 <i>In use</i>	Förändring från den 31 dec 2003 <i>Changes in number and per cent</i>		I trafik per 1 000 invånare <i>In use per 1 000 inhabitants</i>
		Antal <i>Number</i>	Procent <i>Per cent</i>	
Personbilar	4 116 308	+38 335	0,9%	457
Motorcyklar	247 566	+33 232	15,5%	27
Terrängskotrar	155 754	+7 282	4,9%	17
Lastbilar	440 003	+18 401	4,4%	49
Traktorer	327 104	-251	-0,1%	36
Bussar	13 363	-380	-2,8%	1

**Tabell 7**  
**Inregistrering av lastbilar fördelat på lätta och tunga lastbilar år 2004**  
 New registration of lorries divided by light and heavy lorries in year 2004

	Inregistrerade lastbilar - <i>Newly registered lorries</i>		
	Totalvikt <3,5 ton <i>Totalweight &lt; 3,5 tonnes</i>	Totalvikt > 3,5 ton <i>Totalweight &gt; 3,5 tonnes</i>	Totalt <i>Total</i>
januari	1 652	392	2 044
februari	2 001	440	2 441
mars	2 844	497	3 341
april	2 943	541	3 484
maj	2 952	514	3 466
juni	3 480	572	4 052
juli	2 140	352	2 492
augusti	2 861	375	3 236
september	2 842	524	3 366
oktober	2 716	576	3 292
november	3 024	550	3 574
december	4 092	650	4 742
<b>Totalt</b>	<b>33 547</b>	<b>5 983</b>	<b>39 530</b>

**Tabell 8****Inregistrering av personbilar kvartalsvis under 2003 och 2004 i de nordiska länderna**

New registration of passenger cars quarterly during 2003 and 2004 in the nordic countries

Land <i>Country</i>	Kvartal 1	Kvartal 2	Kvartal 3	Kvartal 4	Totalt
2003					
Danmark	21 550	25 852	23 154	23 852	94 408
Finland	37 031	42 487	37 584	30 303	147 405
Norge	28 040	31 163	31 693	30 576	121 472
Sverige	73 819	86 362	69 716	77 171	307 068
2004					
Danmark	25 750	33 348	28 923	33 062	121 083
Finland	43 038	40 567	31 844	27 193	142 642
Norge	34 141	35 830	35 565	40 010	145 546
Sverige	69 721	91 805	68 815	81 195	311 536

Källa/Source: Danmarks Statistik, Statistikcentralen i Finland, Statens Vegvesen, Vegdirektoratet i Norge, Statistiska centralbyrån i Sverige.

**Tabell 9****Inregistrering av personbilar inom EU, preliminära uppgifter**

New registration of passenger cars within the European Union, preliminary figures

Länder <i>Countries</i>	Inregistreringar 2004 – <i>New registrations 2004</i>				Förändring <i>Changes</i> jan–dec 2004/2003 i %	Invånare i miljoner <i>Inhabitants</i> in millions 2002/2003
	Jan–Mar	Apr–Jun	Jul–Sep	Okt–Dec		
Belgien	157 677	135 594	94 328	97 158	5,7	10,4
Danmark	25 103	33 287	28 835	33 259	25,4	5,4
Finland	43 038	40 567	31 844	27 193	-3,2	5,2
Frankrike	507 031	560 809	428 549	517 323	0,2	59,8
Grekland	81 377	85 419	66 879	56 078	12,6	11,0
Irland	77 171	44 469	25 703	6 798	6,1	4,0
Italien	680 600	611 600	468 051	498 610	0,5	57,5
Luxemburg	13 930	14 546	9 730	10 028	10,6	0,5
Nederländerna	155 890	129 353	111 931	86 711	-1,0	16,2
Portugal	50 088	55 845	44 814	46 774	4,1	10,4
Spanien	374 267	415 345	354 397	373 509	9,8	41,9
Storbritannien	756 006	620 561	703 389	487 313	-0,5	59,6
Sverige	58 887	76 608	57 000	71 751	1,2	9,0
Tyskland	765 304	890 813	763 026	847 683	0,9	82,5
Österrike	75 616	94 297	74 016	66 510	3,4	8,1
Tjeckien	25 080	42 694	31 464	33 735	-11,1	10,2
Estland	3 775	5 318	3 599	3 821	5,8	1,4
Ungern	46 000	58 766	46 662	60 434	1,6	10,1
Lettland	2 306	2 990	2 790	3 170	28,9	2,3
Litauen	1 837	2 850	1 967	2 754	24,7	3,4
Polen	98 280	94 496	62 879	62 456	-10,0	38,2
Slovakien	11 923	15 982	13 207	16 318	-0,1	5,4
Slovenien	17 291	18 991	12 820	13 884	5,8	2,0
EU totalt	4 028 477	4 051 200	3 437 880	3 423 270	1,6	454,5

Källa/Source: ACEA, Association des Constructeurs Européens d'Automobiles.  
ACEA är en organisation för biltillverkarna inom EU.



**Tabell 10**

**Inregistrering av personbilar under 2:a halvåret 2004 efter ägarens näringsgrenstillhörighet<sup>1</sup> samt procentuell förändring i förhållande till 2:a halvåret 2003**

New registration of passenger cars during the last six months of 2004 according to economic activity of ownership<sup>1</sup> and percentage change compared with the last six months of 2003

Ägarens näringsgrenstillhörighet enligt SNI 92 Economic activity of the owner SE-SIC 92	Juli	Aug	Sept	Okt	Nov	Dec	Summa
Jordbruk, jakt och skogsbruk <i>Agriculture, hunting and forestry</i>	399 -3,6%	297 -0,3%	386 8,1%	404 -7,3%	398 13,4%	398 25,6%	2 282 5,0%
Fiske – <i>Fishing</i>	3 -25,0%	1 -80,0%	3 -50,0%	6 50,0%	2 -50,0%	4 0,0%	19 -29,6%
Utvinning av mineral <i>Mining and quarrying</i>	6 50,0%	3 -50,0%	1 -83,3%	5 -44,4%	10 150,0%	3 -40,0%	28 -17,6%
Tillverkning – <i>Manufacturing</i>	551 -15,6%	668 21,7%	1 036 13,5%	1 167 -16,5%	1 167 -10,3%	925 -24,8%	5 514 -8,8%
därav – <i>of which</i>							
Tillverkning av motorfordon, släpfordon och påhängsvagnar (34.100, 34.200, 34.300) <i>Manufacture of motor vehicles, trailers and semi-trailers</i>	131 -8,4%	245 50,3%	397 -2,2%	488 -32,1%	553 -20,4%	349 -41,3%	2 163 -20,5%
El-, gas-, värme- vattenförsörjning <i>Electricity, gas and water supply</i>	17 -22,7%	23 64,3%	34 70,0%	37 131,3%	20 -9,1%	40 207,7%	171 59,8%
Byggverksamhet – <i>Construction</i>	303 -11,4%	301 10,7%	384 23,1%	397 -7,5%	380 13,1%	348 4,2%	2 113 4,3%
Parti- och detaljhandel <i>Wholesale and retail trade, repair of motorcycles and personal and household goods</i>	5 671 -8,4%	7 477 7,7%	9 082 1,3%	8 226 -9,2%	8 043 11,9%	8 377 9,3%	46 876 1,9%
därav – <i>of which</i>							
Bildetaljhandel (50.102, 50.204, 50.301, 50.302) <i>Retail of motorvehicles</i>	4 496 -8,5%	6 260 10,3%	7 437 -1,2%	6 569 -11,2%	6 427 12,2%	6 744 8,4%	37 933 1,3%
Bilreparationsverkstäder (50.201, 50.202, 50.203) <i>Repair of motorvehicles</i>	282 -17,5%	367 -21,4%	480 9,3%	470 -5,2%	406 1,2%	432 23,4%	2 437 -2,3%
Hotell- och restaurangverksamhet <i>Hotels and restaurants</i>	76 -13,6%	80 12,7%	99 20,7%	87 -6,5%	98 11,4%	73 -29,8%	513 -2,5%
Transport, magasinering och kommunikation <i>Transport, storage and communi- cation</i>	346 -5,7%	356 -14,0%	501 3,3%	488 -6,9%	483 -4,7%	450 -5,9%	2 624 -5,4%
Finansiell verksamhet <i>Financial intermediation</i>	77 -51,6%	78 -61,4%	156 -18,8%	95 -71,5%	127 -52,6%	105 -84,8%	638 -65,4%

Tabell 10 (forts.)

Ägarens näringsgrenstillhörighet enligt SNI 92 Economic activity of the owner SE-SIC 92	Juli	Aug	Sept	Okt	Nov	Dec	Summa
Fastighets- och uthyrningsverksamhet, företagstjänster <i>Real estate, renting and business activities</i>	1 497 -2,0%	1 692 15,3%	2 433 37,8%	2 697 13,3%	2 534 27,0%	3 054 53,4%	13 907 25,0%
Offentlig förvaltning och försvar <i>Public administration and defence; compulsory social security</i>	23 -23,3%	38 26,7%	81 8,0%	43 -31,7%	44 37,5%	49 28,9%	278 3,7%
Utbildning – <i>Education</i>	94 -46,6%	113 -37,9%	122 -44,3%	140 -45,9%	182 6,4%	190 29,3%	841 -27,1%
Hälso- och sjukvård, sociala tjänster <i>Health and social work</i>	265 17,8%	415 33,9%	380 -11,6%	371 1,6%	478 29,9%	420 20,3%	2 329 13,8%
Andra samhällliga och personliga tjänster <i>Other community, social and personal service activities</i>	150 -19,4%	141 -9,6%	192 0,5%	209 0,5%	192 17,1%	188 16,0%	1 072 0,5%
Förvärvsarbete i hushåll <i>Private households with employed persons</i>	0 0,0%	0 0,0%	0 100,0%	0 0,0%	0 0,0%	0 0,0%	0 0,0%
Verksamhet vid internationella organisationer, utländska ambassader o.d. <i>Extra-territorial organizations and bodies</i>	0 0,0%	0 0,0%	0 0,0%	0 0,0%	0 0,0%	0 0,0%	0 0,0%
Okänd näringsgren <i>Unknown economic activity</i>	320 -19,6%	341 -2,8%	529 22,2%	445 -18,6%	1 030 93,6%	2 570 393,3%	5 235 88,2%
Summa inregistrerade personbilar ägda av stat, kommuner, näringsliv) (inkl personliga företag) <i>Municipalities, private corporations (incl. persons, proprietors of non-financial enterprises)</i>	9 798 -9,1%	12 024 6,7%	15 419 6,7%	14 817 -8,1%	15 188 13,9%	17 194 22,4%	84 440 5,5%
Inregistrerade personbilar ägda av hushåll <i>Registered passenger cars owned by households</i>	11 090 -2,0%	9 546 -6,4%	10 938 -6,5%	11 636 -12,6%	11 515 8,9%	10 845 10,8%	65 570 -2,0%
Totala antalet inregistrerade personbilar <i>Total registered passenger cars</i>	20 888 -5,5%	21 570 0,5%	26 357 0,8%	26 453 -10,1%	26 703 11,7%	28 039 17,6%	150 010 2,1%

1) SNI 92 Svensk standard för näringsgrensindelning (SNI) 1992 års standard (meddelanden i samordningsfrågor 1992:4 SNI 92 Standard för svensk näringsgrensindelning 1992).  
SE-SIC 92 The Swedish National Standard Industrial Classification of the owner (SNI) from 1992 (Reports on Statistical Co-ordination 1992:5, SE-SIC, Swedish Standard Industrial Classifications 1992).



Statens institut för kommunikationsanalys är en myndighet som arbetar inom transport- och kommunikationsområdet med tre huvudsakliga ansvarsområden:

- Att göra utredningar åt regeringen
- Att utveckla prognos- och planeringsmetoder
- Att ansvara för den officiella statistiken

SIKA publicerar årsstatistik för olika statistikgrenar i serien *SIKA Statistik*. Statistik publiceras dessutom på SIKAs webbplats i serien *SIKA Statistiska meddelanden*. SIKA ger även ut tidskriften *SIKA Kommunikationer* och vartannat år årsboken *Transporter och kommunikationer* med uppgifter om gods-, person- och informationstransporter. SIKA har också tagit fram *Fickfakta* om transporter och kommunikationer.

SIKA:s publikationer finns tillgängliga på webbplatsen <[www.sika-institute.se](http://www.sika-institute.se)> och kan även beställas via e-post: [sika@sika-institute.se](mailto:sika@sika-institute.se) eller fax 08-506 206 10. På webbplatsen finns också *SIKA:s databas* med statistik om transporter och kommunikationer.

SIKA STATISTISKA MEDDELANDEN

Ansvarig utgivare: Lennart Thörn

ISSN: 1651-002X

---

**För information kontakta:**

**Statistikansvarig myndighet: SIKA**

Kontaktperson: Niklas Kristiansson  
Telefon: 08- 506 206 77, fax: 08-506 206 10  
E-post: [niklas.kristiansson@sika-institute.se](mailto:niklas.kristiansson@sika-institute.se)

**Producent: SCB**

Kontaktperson: Inge Karlsson  
Telefon: 019 - 17 66 25, fax: 019 - 17 65 69  
E-post: [inge.karlsson@scb.se](mailto:inge.karlsson@scb.se)