



Statistiska meddelanden

**Fordon enligt bilregistret
år 2002 kvartalsvis**

Fordon enligt bilregistret, första kvartalet 2002

Registered vehicles, first quarter 2002

Inregistrering av personbilar år 2002

New registration of passenger cars 2002

	Januari	Februari	Mars	Kvartal 1
Danmark	7 084	8 124	10 034	25 242
Finland	12 134	8 456	9 520	30 110
Norge	9 526	9 230	9 584	28 340
Sverige	19 303	21 274	26 565	67 142

Innehåll

Contents

Sida/Page

3	Till läsaren	Some explanations
4	Vilka frågor ger statistiken svar på?	Which questions can the statistics answer?
4	Statistikansvar och publicering	Responsibility for the statistics and dissemination
5	Fakta om statistiken	Facts about the statistics
6	Huvudresultat, kvartal 1 2002	Main results, first quarter 2002
6	Sammanfattning på engelska	Summary in English

Tabeller

Tables

7	Tabell 1. Bestånd, inregistreringar och avregistreringar i Sverige under första kvartalet 2002, samt förändring jämfört med föregående år i procent.	Table 1. Stock, new registrations and deregistrations in Sweden during the first quarter 2002, with changes to the previous year in per cent.
9	Tabell 2. Inregistrering av personbilar kvartalsvis under 2001 och 2002 i de nordiska länderna.	Table 2. New registrations of passenger cars quarterly during 2001 and 2002 in the nordic countries.
9	Tabell 3. Inregistrering av personbilar inom EU. Preliminära uppgifter.	Table 3. New registrations of passenger cars within the European Union. Preliminary figures.

Till läsaren

Förklaringar och definitioner

Inregistrerat fordon: Fordon som registreras för första gången i bilregistret.

Fordon i trafik: Registrerat, icke avställt fordon.

Fordon ej i trafik (avställt): Om fordonets ägare anmäler till Vägverket i samband med fordonets registrering eller senare, att han under viss tid ej kommer att bruka fordonet eller kommer att bruka det endast på så sätt, som är tillåtet i fråga om avställt fordon, redovisas fordonet som avställt i bilregistret. Avställda fordon kvarstår således i bilregistret. Före den 1 januari 1973 gällde i motsvarande fall reservregistrering av fordonet, varvid detta överfördes till dåvarande bilreservregistret.

Avregistrerat fordon: Avregistrerade fordon i den redovisade statistiken är till övervägande del skrotade fordon. I antalet avregistrerade fordon ingår även en liten del som har utförts ur landet.

Personbil: Bil som är inrättad huvudsakligen för befordran av personer, dock högst förare och åtta passagerare.

Buss: Bil som är inrättad för befordran av fler än åtta personer utöver föraren, även om bilen dessutom är inrättad för annat ändamål.

Lastbil: Bil som ej är att anse som personbil eller buss. Lastbilar indelas i lätta och tunga lastbilar.

Släpfordon: Fordon som är inrättat för koppling till bil, traktor eller motorredskap och avsett för person- eller godsbefordran eller för att bära anordning för drivande av bilen, traktorn eller motorredskapet.

Motorcykel: 1) Motorfordon på två hjul eller medar, med eller utan sidovagn, inkl EU-mopeder dock ej moped.

2) Motorfordon på tre hjul eller medar med en tjänstevikt, beräknad såsom för motorcykel, av högst 400 kg, dock ej moped. Lätt motorcykel är en motorcykel vars motor har en slagvolym av högst 125 cm³.

Terrängfordon: Motordrivet fordon som huvudsakligen är inrättat att självständigt användas till person- eller godsbefordran i terräng.

Traktor: Motordrivet fordon som är inrättat huvudsakligen för att dra annat fordon eller arbetsredskap och som är konstruerat för en hastighet av högst 30 kilometer i timmen och endast med svårighet kan ändras till högre hastighet.

Tjänstevikt för släpvagn: Vikt av fordonet i normalt, fullt driftfärdigt skick vid användning av tyngsta till fordonet hörande karosseri.

Totalvikt för släpvagn: Antingen summan av fordonets tjänstevikt och den beräknade vikten av det största antal personer utom föraren och den största mängd gods som fordonet är inrättat för eller den lägre vikt som fastställs enligt 43 § fordonskungörelsen (1972:595).

Teckenförklaring

Explanation of symbols

..	Uppgift ej tillgänglig
–	Intet finns att redovisa
r	Reviderad uppgift

Vilka frågor ger statistiken svar på?

Variabelinnehållet i Statistikregistret för fordon ger stora möjligheter till bearbetningar av tidsseriedata och andra specialbearbetningar.

Några av de uppgifter som finns tillgängliga är:

- fordonets fabrikat, modell, färg
- fordonets viktklass (tjänstevikt, totalvikt)
- år för första registrering
- status - i trafik, avställd
- yrkesmässigt trafiktillstånd
- bränsle, motoreffekt
- typ av karosseri
- antal axlar
- antal passagerare
- cylindervolym, gäller enbart motorcyklar
- direktimport
- ägarens ålder, kön, näringsgren
- län, kommun, A-region
- postnummer
- ägarbyte

Statistikansvar och publicering

Denna statistik ingår i Sveriges officiella statistik om vägtrafik. Statens institut för kommunikationsanalys - SIKKA som är statistikansvarig myndighet för den officiella statistiken inom transport- och kommunikationsområdet har beställt denna statistik från Statistiska centralbyrån, programmet för transport statistik.

Statistiken publiceras på SIKKA webbplats: <www.sika-institute.se>.

Publikationer med anknytning

AB Bilstatistik redovisar varje månad nyregistrerade fordon efter märke och modell i publikationen *Nyregistreringsstatistik*.

Statistik över fordonsbeståndet i andra länder redovisas av EU:s statistikorgan - Eurostat - bland annat i Eurostats årsbok.

Fakta om statistiken

Syfte och användning

Statistikens syfte är att beskriva den svenska fordonsparken. Från och med 1973 grundar sig den officiella statistiken över registreringspliktiga fordon på registerutdrag från det för landet gemensamma bilregistret.

De uppgifter som erhålls ur bilregistret fyller en viktig funktion inte minst för olika finansiella institut i Sverige. Utvecklingen av inregistreringar av personbilar följs med stort intresse av bl.a. departementen, Riksbanken, branschorganisationer samt massmedia.

I bl.a. planerings- och miljöarbete kan många frågor belysas med hjälp av siffror ur detta register liksom bilbranschen har kunnat följa utvecklingen av marknadsandelar på olika sätt.

Metod och kvalitet

Statistikregistret för fordon baseras på Vägverkets bilregister över samtliga fordon som är registrerade i Sverige. Personbilar, lastbilar inkl dragbilar, bussar, släpvagnar inkl husvagnar, påhängsvagnar, motorcyklar inkl. EU-mopeder, traktorer samt terrängskotrar inkl snöskotrar redovisas i registret.

Bilregistret aktualiseras genom att förändringar, s.k. transaktioner, dagligen läggs in i registret. Förändringar skall i princip registreras i registret samma dag de blivit anmälda. Centrala registreringsmyndighet för bilregistret är Trafikregistret vid Vägverket.

Statistikregistret för fordon som baseras på ovanstående registeruppgifter avser situationen vid slutet av månaden respektive årsskiftet. Därefter görs kompletteringar bl.a. med uppgifter från FöretagsDatabasen (FDB) på SCB.

Population

Undersökningens population är samtliga fordon, som finns registrerade i Vägverkets Centrala Bilregister (CBR). I detta register ingår alla registreringspliktiga fordon enligt Vägtrafikungörelsen (1972:603). Detta innebär att statistikuppgifterna inte omfattar icke registreringspliktiga fordon, så som mopeder utom EU-mopeder, militära fordon tillhöriga staten och fordon som enbart används inom inhägnat område där ingen registreringsplikt föreligger.

Osäkerhetskällor

Primäruppgifterna i bilregistret kan innehålla vissa feltyper, såsom kodningsfel av t. ex. län och kommunkoder.

Jämförbarhet

Data över fordonbeståndet finns lagrade från 1973 och framåt.

Statistiken över godstransporter med lastbil och släp publiceras kvartalsvis och årligen i SIKAs Statistiska meddelanden, Serie SSM 005.

AB Bilstatistik redovisar de tre senaste årsmodellerna av icke direktimporterade personbilar. I den nyregistreringsstatistik som redovisas här ingår samtliga årsmodeller, oavsett ålder, och samtliga importerade.

Arbete pågår inom EU och ECE med att utarbeta gemensamma definitioner för att göra medlemsländernas fordonstatistik mer jämförbar.

About the statistics

Aim and use

The purpose of the statistics presented in this publication is to describe the set of Swedish registered vehicles. The statistics are used i.a. for planning and environmental purposes by i.a. the government, financial institutes and trade organisations.

Method and quality

From 1973 the official statistics concerning vehicles with duty to register is based on the Swedish vehicle register. The Swedish vehicle register is brought up to date on a daily basis, when vehicle owners report changes to the Swedish National Road Administration, who is responsible for the Swedish vehicle register. The vehicle register kept by Statistics Sweden for statistical purposes is based on the contents of the Swedish vehicle register at the end of the month respectively at the end of the year.

Additional information are added to the statistical register from the Swedish business register kept by Statistics Sweden.

Population

The population consists of all vehicles registered in the Swedish National Road Administration's Swedish vehicle register.

This register consists of all Swedish vehicles, that according to Swedish law must be registered. Thus Swedish vehicles that do not need to register are not covered by the statistics. Examples of such vehicles are mopeds, excluded EU-mopeds, military vehicles owned by the Swedish state and vehicles used only on private property where no registration is needed.

Sources of inaccuracy

Certain types of errors can occur in the Swedish vehicle register. An example of such errors are coding errors concerning county and municipality codes.

Comparability

Data on the Swedish vehicle stock are available since 1973.

The statistics concerning road goods transport are published quarterly and yearly in the series Official statistics of Sweden "Statistical reports", in the series SSM 005.

Publication

This publication will no longer be available as a printed version starting from year 2002. The information will be available at SIKAs website www.sika-institute.se.

Huvudresultat, kvartal 1 2002

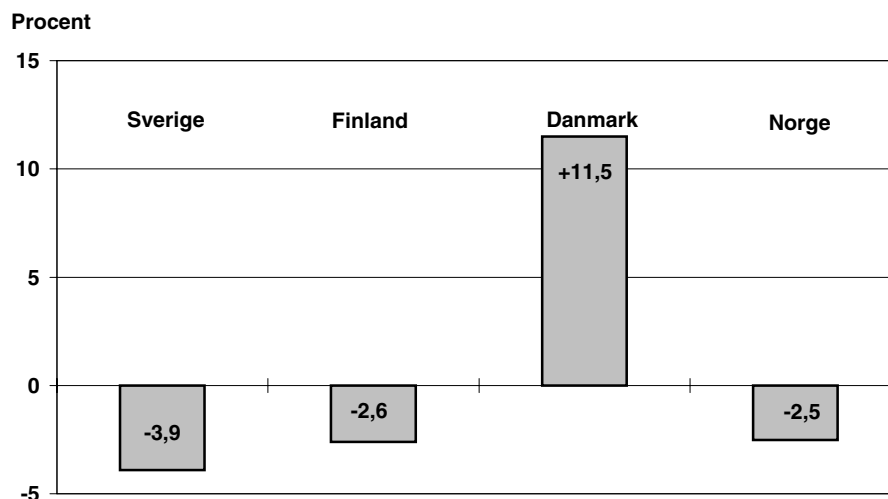
Antalet inregistreringar av personbilar minskade med 3,9 procent under första kvartalet 2002 jämfört med motsvarande kvartal 2001. Även traktorer, lastbilar, bussar, och terrängskotrar visade en nedgång med 11,6, 11,2, 6,9, respektive 3,8 procent under samma period. Den största procentuella ökningen av antalet inregistreringar svarade motorcyklar inkl EU-mopeder för. Ökningen var 40,5 procent under första kvartalet 2002 jämfört med motsvarande kvartal ett år tidigare. Husvagnar och släpvagnar inkl husvagnar ökade under motsvarande period med 26,1 respektive 11,0 procent

Under första kvartalet 2002 inregistrerades drygt 22 % av alla inregistreringarna av företag i bildetaljhandeln..

Antalet inregistreringar av personbilar minskade under första kvartalet 2002 även i Finland och Norge med 2,6 respektive 2,5 procent jämfört med samma period förra året. Danmark redovisade däremot en ökning med 11,5 procent.

Antalet inregistreringar av personbilar i de olika nordiska länderna per 1 000 invånare ger följande bild. I Sverige och Danmark inregistrerades 8 respektive 5, medan det i Finland och Norge inregistrerades 6 personbilar per 1 000 invånare.

Procentuell förändring av antalet inregistreringar av personbilar i de nordiska länderna, kvartal 1 2002 jämfört med kvartal 1 2001



Summary in English

Main results, first quarter 2002

The number of new registrations of passenger cars, lorries, buses, cross-country scooters and tractors decreased during the first quarter by 3.9, 11.2, 6.9, 3.8 respectively 11.6 percent compared to the first quarter 2001. Trailers and motorcycles increased by 11.0 respectively 40.5 per cent during the same period.

In Denmark there was an increase of newly registered passenger cars of 11.5 per cent during the first quarter 2002 compared to the same period last year.

During the same period showed the number of newly registered passenger cars in Norway and Finland a decrease of 2.5 respectively 2.6 per cent.

Tabell 1

Bestånd, inregistreringar och avregistreringar i Sverige under första kvartalet 2002, samt förändring jämfört med föregående år i procent

Stock, new registrations and deregistrations in Sweden during the first quarter 2002, with changes to the previous year in percent

	I trafik In use	Förändr. Changes %	Ej i trafik Not in use	Förändr. Changes %	Inregistreringar New registr.	Förändr. Changes %	Avregistreringar Deregistrations	Förändr. Changes %
Personbilar								
Passenger cars								
Januari	4 001 285	+0,5	820 726	-6,5	19 303	-4,8	30 581	+132,4
Februari	4 002 100	+0,6	815 444	-8,1	21 274	-1,0	26 389	+132,1
Mars	4 018 988	+0,7	798 646	-10,5	26 565	-5,5	27 373	+158,7
Kvartal 1					67 142	-3,9	84 343	+140,2
Motorcyklar inkl. EU-mopeder								
Motorcycles incl. EU-mopeds								
Januari	168 804	+17,9	140 429	+2,2	718	+19,3	161	+23,8
Februari	169 789	+18,1	140 696	+2,1	1 337	+35,1	96	+17,1
Mars	176 707	+19,9	136 965	+0,4	3 295	+48,6	128	+45,5
Kvartal 1					5 350	+40,5	385	+28,3
Terrängskotrar								
Cross-country scooters								
Januari	155 400	-0,7	89 346	+13,8	2 109	-12,2	198	+94,1
Februari	165 866	+0,9	80 162	+11,9	1 396	+14,6	202	+39,3
Mars	175 516	+2,0	71 658	+10,0	1 300	-5,5	461	+287,4
Kvartal 1					4 805	-3,8	861	+135,2
Bussar								
Buses								
Januari	14 506	-0,9	4 324	-0,6	60	-45,0	187	+112,5
Februari	14 578	-0,5	4 256	-1,8	110	+44,7	99	+39,4
Mars	14 614	-0,6	4 184	-2,5	73	-3,9	99	+19,3
Kvartal 1					243	-6,9	385	+59,1
Lastbilar								
Lorries								
Januari	393 968	+5,2	135 229	+3,6	2 471	-13,5	2 277	+120,6
Februari	395 112	+4,6	135 164	+2,7	2 512	-10,2	1 798	+117,9
Mars	399 106	+4,6	132 408	+1,0	2 885	-10,1	2 036	+85,3
Kvartal 1					7 868	-11,2	6 111	+106,7
Traktorer								
Tractors								
Januari	324 921	-0,1	78 418	+4,9	320	-9,9	131	+39,4
Februari	325 048	+0,0	78 488	+4,2	246	-10,9	86	-4,4
Mars	325 410	+0,1	78 436	+3,6	417	-13,3	148	+49,5
Kvartal 1					983	-11,6	365	+29,0

Tabell 1 (forts)

	I trafik In use	Förändr. Changes %	Ej i trafik Not in use	Förändr. Changes %	Inregistreringar New registr.	Förändr. Changes %	Avregistreringar Deregistrations	Förändr. Changes %
Husvagnar								
Caravans								
Januari	75	+29,3
Februari	235	+64,3
Mars	564	+14,6
Kvartal 1					874	+26,1
Släpvagnar								
inkl. husvagnar								
< 2 ton i totalvikt								
Trailers incl. caravans less than 2 tons total weight								
Januari	697 425	+2,2	127 749	+5,6
Februari	697 860	+2,3	128 516	+5,5
Mars	699 694	+2,4	128 741	+5,0
Kvartal 1				
Släpvagnar för								
godsbefordran								
≥ 2 ton i totalvikt								
Trailers for transports of goods 2 tons and more total weight								
Januari	47 531	+2,3	17 595	+5,2
Februari	47 510	+2,6	17 654	+3,7
Mars	47 875	+2,7	17 484	+3,4
Kvartal 1				
Släpvagnar totalt								
inkl. husvagnar								
Trailers, total incl. caravans								
Januari	744 956	+2,2	145 344	+5,6	1 488	+1,2	632	+28,2
Februari	745 370	+2,3	146 170	+5,2	1 821	+21,1	597	-11,3
Mars	747 569	+2,4	146 225	+4,8	2 966	+10,8	768	+9,4
Kvartal 1					6 275	+11,0	1 997	+6,9

Tabell 2**Inregistrering av personbilar kvartalsvis under 2001 och 2002 i de nordiska länderna**

New registrations of passenger cars quarterly during 2001 and 2002 in the nordic countries

Land Country	Kvartal 1	Kvartal 2	Kvartal 3	Kvartal 4	Totalt
2001					
Danmark	22 643	29 218	21 701	22 466	96 027
Finland	30 915	31 136	26 212	21 165	109 428
Norge	29 072	30 811	32 536	28 422	120 846
Sverige	69 869	85 448	63 484	71 461	290 262
2002					
Danmark	25 252				
Finland	30 110				
Norge	28 340				
Sverige	67 142				

Källa/Source: Danmarks Statistik, Statistikcentralen i Finland, Statens Vegvesen, Vegdirektoratet i Norge, Statistiska centralbyrån i Sverige.

Tabell 3**Inregistrering av personbilar inom EU. Preliminära uppgifter**

New registrations of passenger cars within the European Union. Preliminary figures

Land Country	Inregistreringar 2002 - New registrations 2002				Förändring Changes jan-mars 2001/2002 i %	Invånare i miljoner Inhabitants in millions 2000
	Jan-Mars	April-Juni	Juli-Sept	Hela året Year		
Belgien	161 334				+5,4	10,3
Danmark	25 393				+12,0	5,3
Finland	30 110				-2,6	5,2
Frankrike	563 612				-2,6	58,9
Grekland	71 772				-7,1	10,6
Irland	74 401				-6,4	3,8
Italien	651 000				-13,0	57,2
Luxemburg	13 382				+2,4	0,4
Nederländerna	160 442				-4,9	15,9
Portugal	62 218				-8,5	10,0
Spanien	331 579				-7,5	39,5
Storbritannien	722 718				+7,1	59,5
Sverige	58 077				-0,1	8,9
Tyskland	798 521				-4,3	82,1
Österrike	73 355				-10,0	8,1
EU totalt	3 797 914				-3,8	375,7

Källa/Source: ACEA, Association des Constructeurs Européens d'Automobiles. ACEA är en organisation för billtillverkarna inom EU.



Statens institut för kommunikationsanalys är en myndighet som arbetar inom transport- och kommunikationsområdet med tre huvudsakliga ansvarsområden:

- Att göra utredningar åt regeringen
- Att utveckla prognos- och planeringsmetoder
- Att ansvara för den officiella statistiken

SIKA publicerar årsstatistik för olika statistikgrenar i serien *SIKA Statistik*. Statistik publiceras dessutom på SIKAs webbplats i serien *SIKA Statistiska meddelanden*. SIKA ger även ut tidskriften *SIKA Kommunikationer* och vartannat år årsboken *Transporter och kommunikationer* med uppgifter om gods-, person- och informationstransporter. SIKA har också tagit fram *Fickfakta* om transporter och kommunikationer.

SIKAs publikationer finns tillgängliga på webbplatsen <www.sika-institute.se> och kan även beställas via e-post: sika@sika-institute.se eller fax 08-506 206 10. På webbplatsen finns också *SIKAs databas* med statistik om transporter och kommunikationer.

SIKA STATISTISKA MEDDELANDEN

Ansvarig utgivare: Jan R Gustafsson

ISSN: 1651-002X

För information kontakta:

Statistikansvarig myndighet: SIKA

Kontaktperson: Niklas Kristiansson
Telefon: 08- 506 206 77, fax: 08-506 206 10
E-post: niklas.kristiansson@sika-institute.se

Producent: SCB

Kontaktperson: Inge Karlsson
Telefon: 019 - 17 66 25, fax: 019 - 17 65 69
E-post: inge.karlsson@scb.se



Statistiska meddelanden

 Sveriges officiella statistik

SSM 001:0203

Fordon enligt bilregistret, andra kvartalet 2002

Registered vehicles, second quarter 2002

Inregistrering av personbilar år 2002

New registration of passenger cars 2002

	April	Maj	Juni	Kvartal 2
Danmark	10 049	11 946	11 122	33 117
Finland	11 098	12 731	10 868	34 697
Norge	11 723	11 036	10 207	32 966
Sverige	27 422	28 869	26 529	82 820

Innehåll

Contents

Sida/Page

3	Till läsaren	Some explanations
4	Vilka frågor ger statistiken svar på?	Which questions can the statistics answer?
4	Statistikansvar och publicering	Responsibility for the statistics and dissemination
5	Fakta om statistiken	Facts about the statistics
6	Huvudresultat, kvartal 2 2002	Main results, second quarter 2002
6	Sammanfattning på engelska	Summary in English

Tabeller

Tables

7	Tabell 1. Bestånd, inregistreringar och avregistreringar i Sverige under andra kvartalet 2002, samt förändring jämfört med föregående år i procent.	Table 1. Stock, new registrations and deregistrations in Sweden during the second quarter 2002, with changes to the previous year in per cent.
9	Tabell 2. Inregistrering av personbilar kvartalsvis under 2001 och 2002 i de nordiska länderna.	Table 2. New registrations of passenger cars quarterly during 2001 and 2002 in the nordic countries.
9	Tabell 3. Inregistrering av personbilar inom EU. Preliminära uppgifter.	Table 3. New registrations of passenger cars within the European Union. Preliminary figures.
10	Tabell 4. Inregistrering av personbilar under 1:a halvåret 2002 efter ägarens näringsgrenstillhörighet samt procentuell förändring i förhållande till 1:a halvåret 2001.	Table 4. Registration of passenger cars during the first six months of 2002 according to economic activity of ownership and percentage change compared with the first six months 2001.

Till läsaren

Förklaringar och definitioner

Inregistrerat fordon: Fordon som registreras för första gången i bilregistret.

Fordon i trafik: Registrerat, icke avställt fordon.

Fordon ej i trafik (avställt): Om fordonets ägare anmäler till Vägverket i samband med fordonets registrering eller senare, att han under viss tid ej kommer att bruka fordonet eller kommer att bruka det endast på så sätt, som är tillåtet i fråga om avställt fordon, redovisas fordonet som avställt i bilregistret. Avställda fordon kvarstår således i bilregistret. Före den 1 januari 1973 gällde i motsvarande fall reservregistrering av fordonet, varvid detta överfördes till dåvarande bilreservregistret.

Avregistrerat fordon: Avregistrerade fordon i den redovisade statistiken är till övervägande del skrotade fordon. I antalet avregistrerade fordon ingår även en liten del som har utförts ur landet.

Personbil: Bil som är inrättad huvudsakligen för befordran av personer, dock högst förare och åtta passagerare.

Buss: Bil som är inrättad för befordran av fler än åtta personer utöver föraren, även om bilen dessutom är inrättad för annat ändamål.

Lastbil: Bil som ej är att anse som personbil eller buss. Lastbilar indelas i lätta och tunga lastbilar.

Släpfordon: Fordon som är inrättat för koppling till bil, traktor eller motorredskap och avsett för person- eller godsbefordran eller för att bära anordning för drivande av bilen, traktorn eller motorredskapet.

Motorcykel: 1) Motorfordon på två hjul eller medar, med eller utan sidovagn, inkl EU-mopeder dock ej moped.

2) Motorfordon på tre hjul eller medar med en tjänstevikt, beräknad såsom för motorcykel, av högst 400 kg, dock ej moped. Lätt motorcykel är en motorcykel vars motor har en slagvolym av högst 125 cm³.

Terrängfordon: Motordrivet fordon som huvudsakligen är inrättat att självständigt användas till person- eller godsbefordran i terräng.

Traktor: Motordrivet fordon som är inrättat huvudsakligen för att dra annat fordon eller arbetsredskap och som är konstruerat för en hastighet av högst 30 kilometer i timmen och endast med svårighet kan ändras till högre hastighet.

Tjänstevikt för släpvagn: Vikt av fordonet i normalt, fullt driftfärdigt skick vid användning av tyngsta till fordonet hörande karosseri.

Totalvikt för släpvagn: Antingen summan av fordonets tjänstevikt och den beräknade vikten av det största antal personer utom föraren och den största mängd gods som fordonet är inrättat för eller den lägre vikt som fastställs enligt 43 § fordonskungörelsen (1972:595).

Teckenförklaring

Explanation of symbols

..	Uppgift ej tillgänglig
–	Intet finns att redovisa
r	Reviderad uppgift

Vilka frågor ger statistiken svar på?

Variabelinnehållet i Statistikregistret för fordon ger stora möjligheter till bearbetningar av tidsseriedata och andra specialbearbetningar.

Några av de uppgifter som finns tillgängliga är:

- fordonets fabrikat, modell, färg
- fordonets viktklass (tjänstevikt, totalvikt)
- år för första registrering
- status - i trafik, avställd
- yrkesmässigt trafiktillstånd
- bränsle, motoreffekt
- typ av karosseri
- antal axlar
- antal passagerare
- cylindervolym, gäller enbart motorcyklar
- direktimport
- ägarens ålder, kön, näringsgren
- län, kommun, A-region
- postnummer
- ägarbyte

Statistikansvar och publicering

Denna statistik ingår i Sveriges officiella statistik om vägtrafik. Statens institut för kommunikationsanalys - SIKA som är statistikansvarig myndighet för den officiella statistiken inom transport- och kommunikationsområdet har beställt denna statistik från Statistiska centralbyrån, programmet för transport statistik.

Statistiken publiceras på SIKAs webbplats: <www.sika-institute.se>.

Publikationer med anknytning

AB Bilstatistik redovisar varje månad nyregistrerade fordon efter märke och modell i publikationen *Nyregistreringsstatistik*.

Statistik över fordonsbeståndet i andra länder redovisas av EU:s statistikorgan - Eurostat - bland annat i Eurostats årsbok.

Fakta om statistiken

Syfte och användning

Statistikens syfte är att beskriva den svenska fordonsparken. Från och med 1973 grundar sig den officiella statistiken över registreringspliktiga fordon på registerutdrag från det för landet gemensamma bilregistret.

De uppgifter som erhålls ur bilregistret fyller en viktig funktion inte minst för olika finansiella institut i Sverige. Utvecklingen av inregistreringar av personbilar följs med stort intresse av bl.a. departementen, Riksbanken, branschorganisationer samt massmedia.

I bl.a. planerings- och miljöarbete kan många frågor belysas med hjälp av siffror ur detta register liksom bilbranschen har kunnat följa utvecklingen av marknadsandelar på olika sätt.

Metod och kvalitet

Statistikregistret för fordon baseras på Vägverkets bilregister över samtliga fordon som är registrerade i Sverige. Personbilar, lastbilar inkl dragbilar, bussar, släpvagnar inkl husvagnar, påhängsvagnar, motorcyklar inkl EU-mopeder, traktorer samt terrängskotrar inkl snöskotrar redovisas i registret.

Bilregistret aktualiseras genom att förändringar, s.k. transaktioner, dagligen läggs in i registret. Förändringar skall i princip registreras i registret samma dag de blivit anmälda. Centrala registreringsmyndighet för bilregistret är Trafikregistret vid Vägverket.

Statistikregistret för fordon som baseras på ovanstående registeruppgifter avser situationen vid slutet av månaden respektive årsskiftet. Därefter görs kompletteringar bl.a. med uppgifter från FöretagsDatabasen (FDB) på SCB.

Population

Undersökningens population är samtliga fordon, som finns registrerade i Vägverkets Centrala Bilregister (CBR). I detta register ingår alla registreringspliktiga fordon enligt Vägtrafikkungörelsen (1972:603). Detta innebär att statistikuppgifterna inte omfattar icke registreringspliktiga fordon, så som mopeder utom EU-mopeder, militära fordon tillhöriga staten och fordon som enbart används inom inhägnat område där ingen registreringsplikt föreligger.

Osäkerhetskälor

Primäruppgifterna i bilregistret kan innehålla vissa feltyper, såsom kodningsfel av t. ex. län och kommunkoder.

Jämförbarhet

Data över fordonbeståndet finns lagrade från 1973 och framåt.

Statistiken över godstransporter med lastbil och släp publiceras kvartalsvis och årligen i SIKAs Statistiska meddelanden, Serie SSM 005.

BIL Sweden redovisar de tre senaste årsmodellerna av icke direktimporterade personbilar. I den nyregistreringsstatistik som redovisas här ingår samtliga årsmodeller, oavsett ålder, och samtliga importerade.

Arbete pågår inom EU och ECE med att utarbeta gemensamma definitioner för att göra medlemsländernas fordonstatistik mer jämförbar.

About the statistics

Aim and use

The purpose of the statistics presented in this publication is to describe the set of Swedish registered vehicles. The statistics are used i.a. for planning and environmental purposes by i.a. the government, financial institutes and trade organisations.

Method and quality

From 1973 the official statistics concerning vehicles with duty to register is based on the Swedish vehicle register. The Swedish vehicle register is brought up to date on a daily basis, when vehicle owners report changes to the Swedish National Road Administration, who is responsible for the Swedish vehicle register. The vehicle register kept by Statistics Sweden for statistical purposes is based on the contents of the Swedish vehicle register at the end of the month respectively at the end of the year.

Additional information are added to the statistical register from the Swedish business register kept by Statistics Sweden.

Population

The population consists of all vehicles registered in the Swedish National Road Administration's Swedish vehicle register.

This register consists of all Swedish vehicles, that according to Swedish law must be registered. Thus Swedish vehicles that do not need to register are not covered by the statistics. Examples of such vehicles are mopeds, excluded EU-mopeds, military vehicles owned by the Swedish state and vehicles used only on private property where no registration is needed.

Sources of inaccuracy

Certain types of errors can occur in the Swedish vehicle register. An example of such errors are coding errors concerning county and municipality codes.

Comparability

Data on the Swedish vehicle stock are available since 1973.

The statistics concerning road goods transport are published quarterly and yearly in the series Official statistics of Sweden "Statistical reports", in the series SSM 005.

Publication

This publication will no longer be available as a printed version starting from year 2002. The information will be available at SIKAs website www.sika-institute.se.

Huvudresultat, kvartal 2 2002

Antalet inregistreringar har hittills i år varit högre än antalet avregistreringar för alla fordonsslag utom bussar. Detta har medfört att det totala fordonbeståndet fortsätter öka, sett till antalet fordon i trafik och avställda.

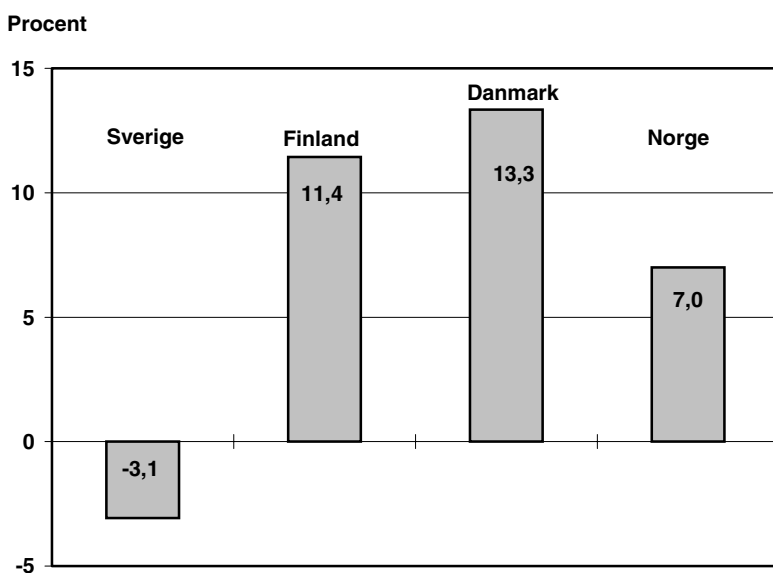
Antalet inregistreringar minskade under andra kvartalet 2002 för alla fordon utom för motorcyklar inkl EU-moped och släpvagnar som ökade med 21,5 respektive 6,4 procent jämfört med motsvarande kvartal 2001. Personbilar, lastbilar, bussar, terrängskotrar, traktorer och husvagnar minskade under motsvarande period med 3,1, 2,6, 12,9, 14,2, 4,9 respektive 4,3 procent.

Antalet inregistreringar av personbilar ökade under andra kvartalet 2002 i de övriga nordiska länderna jämfört med samma period förra året. I Danmark ökade antalet inregistreringar av personbilar med 13,3 procent medan Finland och Norge redovisade en ökning med 11,4 respektive 7,0 procent.

Antalet inregistreringar av personbilar i de olika nordiska länderna per 1 000 invånare ger följande bild. I Sverige inregistrerades 9, i Norge och Finland 7 medan det i Danmark inregistrerades 6 personbilar per 1 000 invånare.

Under första halvåret 2002 inregistrerades 21 % av alla inregistreringarna av företag i bildetaljhandeln.

Procentuell förändring av antalet inregistreringar av personbilar i de nordiska länderna, kvartal 2 2002 jämfört med kvartal 2 2001



Summary in English

Main results, second quarter 2002

The number of new registrations of motorcycles and trailers increased during the second quarter 2002 by 21.5 respectively 6.4 percent compared to the second quarter 2001. Passenger cars, lorries, buses, tractors and cross-country scooters decreased by 3.1, 2.6, 12.9, 4.9, respectively 14.2 per cent during the same period.

There was an increase of newly registered passenger cars in the other Nordic countries during the second quarter 2002 compared to the same period last year. The number of newly registered passenger cars in Denmark, Finland and Norway showed an increase of 13.3, 11.4 respectively 7.0 per cent.

Tabell 1**Bestånd, inregistreringar och avregistreringar i Sverige under andra kvartalet 2002, samt förändring jämfört med föregående år i procent**

Stock, new registrations and deregistrations in Sweden during the second quarter 2002, with changes to the previous year in percent

	I trafik In use	Förändr. Changes %	Ej i trafik Not in use	Förändr. Changes %	Inr egistreringar New registr.	Förändr. Changes %	Avregistreringar Deregistrations	Förändr. Changes %
Personbilar								
Passenger cars								
April	4 044 292	+0,7	766 932	-13,3	27 422	+1,6	34 363	+336,9
Maj	4 070 752	+0,7	744 682	-15,1	28 869	-3,1	25 010	+118,2
Juni	4 088 378	+0,6	733 537	-16,6	26 529	-7,5	20 512	+285,6
Kvartal 2					82 820	-3,1	79 885	+265,4
Motorcyklar inkl. EU-mopeder								
Motorcycles incl. EU-mopeds								
April	197 561	+19,6	122 626	-0,7	6 594	+31,2	129	+7,5
Maj	213 041	+16,7	113 208	+1,7	6 178	+14,5	135	-55,6
Juni	220 750	+15,8	110 302	+2,7	4 944	+19,0	164	-6,8
Kvartal 2					17 716	+21,5	428	-28,7
Terrängskotrar								
Cross-country scooters								
April	150 039	-4,0	97 601	+19,5	611	-29,0	151	+11,9
Maj	139 972	+0,5	107 915	+9,1	372	+21,6	130	-56,2
Juni	137 789	+1,2	110 277	+7,9	248	-7,8	77	-37,9
Kvartal 2					1 231	-14,2	358	-35,6
Bussar								
Buses								
April	14 693	-0,4	4 064	-3,5	60	0,0	90	+12,5
Maj	14 766	-0,8	3 882	-4,3	87	-26,3	179	+53,0
Juni	13 207	-1,6	5 473	-2,3	178	-8,7	111	+32,1
Kvartal 2					325	-12,9	380	+35,2
Lastbilar								
Lorries								
April	406 511	+4,3	126 084	-0,3	3 220	+0,6	2 496	+210,1
Maj	414 009	+4,1	120 364	-1,0	3 330	-5,9	1 988	+118,9
Juni	418 644	+3,8	117 653	-1,3	3 244	-2,2	1 664	+103,9
Kvartal 2					9 794	-2,6	6 148	+143,1
Traktorer								
Tractors								
April	325 979	+0,2	78 268	+3,1	499	+20,8	145	+104,2
Maj	326 593	+0,3	77 850	+2,6	333	-14,2	193	+83,8
Juni	327 026	+0,3	77 659	+2,4	305	-22,6	117	+5,4
Kvartal 2					1 137	-4,9	455	+58,5

Tabell 1 (forts)

	I trafik In use	Förändr. Changes %	Ej i trafik Not in use	Förändr. Changes %	Inr registreringar New registr.	Förändr. Changes %	Avregistreringar Deregistrations	Förändr. Changes %
Husvagnar								
Caravans								
April	871	-6,6
Maj	800	-7,1
Juni	690	+2,5
Kvartal 2					2 361	-4,3
Släpvagnar								
inkl. husvagnar								
< 2 ton i totalvikt								
Trailers incl. caravans less than 2 tons total weight								
April	703 350	+2,5	128 265	+4,7
Maj	707 689	+2,5	127 233	+4,6
Juni	711 538	+2,4	125 978	+4,9
Kvartal 2				
Släpvagnar för								
godsbefordran								
≥ 2 ton i totalvikt								
Trailers for transports of goods 2 tons and more total weight								
April	48 405	+2,6	17 097	+2,7
Maj	48 911	+2,2	16 751	+3,4
Juni	49 080	+2,1	16 737	+3,5
Kvartal 2				
Släpvagnar totalt								
inkl. husvagnar								
Trailers, total incl. caravans								
April	751 755	+2,5	145 362	+4,5	4 025	+15,6	719	+77,5
Maj	756 600	+2,5	143 984	+4,5	4 148	+4,9	743	+20,8
Juni	760 618	+2,4	142 715	+4,8	3 394	-1,0	676	+23,6
Kvartal 2					11 566	+6,4	2 138	+36,4

Tabell 2**Inregistrering av personbilar kvartalsvis under 2001 och 2002 i de nordiska länderna**

New registrations of passenger cars quarterly during 2001 and 2002 in the nordic countries

Land Country	Kvartal 1	Kvartal 2	Kvartal 3	Kvartal 4	Totalt
2001					
Danmark	22 643	29 218	21 701	22 466	96 027
Finland	30 915	31 136	26 212	21 165	109 428
Norge	29 072	30 811	32 536	28 422	120 846
Sverige	69 869	85 448	63 484	71 461	290 262
2002					
Danmark	25 468 r	33 117			
Finland	30 110	34 697			
Norge	28 340	32 966			
Sverige	67 142	82 820			

Källa/Source: Danmarks Statistik, Statistikcentralen i Finland, Statens Vegvesen, Vegdirektoratet i Norge, Statistiska centralbyrån i Sverige.

Tabell 3**Inregistrering av personbilar inom EU. Preliminära uppgifter**

New registrations of passenger cars within the European Union. Preliminary figures

Land Country	Inregistreringar 2002 - New registrations 2002				Förändring Changes jan-juni 2001/2002 i %	Invånare i miljoner Inhabitants in millions
	Jan-Mars	April-Juni	Juli-Sept	Hela året Year		
Belgien	161 334	130 402			+1,2	10,3
Danmark	25 393	33 040			+12,6	5,3
Finland	30 110	34 630			+4,1	5,2
Frankrike	563 612	594 943			-3,8	58,9
Grekland	71 772	75 771			-7,2	10,6
Irland	74 401	45 709			-7,0	3,8
Italien	651 000	580 700			-13,4	57,2
Luxemburg	13 382	13 144			+4,8	0,4
Nederländerna	160 442	131 977			-6,3	15,9
Portugal	62 218	69 067			-8,5	10,0
Spanien	331 579	368 085			-9,2	39,5
Storbritannien	722 718	624 975			+6,2	59,5
Sverige	58 077	71 789			-0,2	8,9
Tyskland	798 521	895 684			-3,9	82,1
Österrike	73 355	80 615			-9,9	8,1
EU totalt	3 797 914	3 750 531			-4,5	375,7

Källa/Source: ACEA, Association des Constructeurs Européens d'Automobiles. ACEA ä en organisation för billtillverkarna inom EU.

Tabell 4**Inregistrering av personbilar under 1:a halvåret 2002 efter ägarens näringsgrenstillhörighet¹ samt procentuell förändring i förhållande till 1:a halvåret 2001**

Registration of passenger cars during the first six months of 2002 according to economic activity of ownership and percentage change compared with the first six months of 2001

Ägarens näringsgrenstillhörighet enligt SNI 92 Economic activity of the owner SE-SIC 92	Jan	Feb	Mars	April	Maj	Juni	Summa
Jordbruk, jakt och skogsbruk Agriculture, hunting and forestry	271 (-10,9%)	311 (-1,0%)	386 (±0,0%)	392 (+6,5%)	397 (-1,7%)	405 (+15,1%)	2 162 (+1,6%)
Fiske –Fishing	2 (-33,3%)	0 (-100,0%)	2 (+100,0%)	3 (+100,0%)	1 (±0,0%)	2 (-33,3%)	10 (±0,0%)
Utvinning av mineral Mining and quarrying	5 (+66,7%)	1 (-50,0%)	9 (+125,0%)	3 (-50,0%)	5 (+150,0%)	4 (-50,0%)	27 (+8,0%)
Tillverkning –Manufacturing	666 (+0,6%)	810 (-9,7%)	828 (-18,5%)	890 (-14,5%)	982 (-3,1%)	858 (-13,7%)	5 034 (-10,5%)
däav –of which :							
Tillverkning av motorfordon, släpfordon och påhängsvagnar (34.100, 34.200, 34.300) Manufacture of motor vehicles, trailers and semi-trailers	266 (+70,5%)	357 (+0,6%)	354 (-7,6%)	346 (-16,4%)	415 (+11,6%)	293 (-18,8%)	2 031 (-0,5%)
El-, gas-, värme- vattenförsörjning Electricity, gas and water supply	21 (+75,0%)	24 (+100,0%)	10 (-41,2%)	24 (+50,0%)	16 (-23,8%)	22 (-24,1%)	117 (+9,3%)
Byggverksamhet –Construction	258 (-20,4%)	314 (+6,8%)	369 (+1,7%)	336 (-8,9%)	393 (+1,6%)	334 (-19,7%)	2 004 (-6,9%)
Parti- och detaljhandel Wholesale and retail trade, repair of motorcycles and personal and household goods	5 053 (-2,2%)	5 637 (+11,6%)	7 713 (+3,2%)	6 971 (+3,6%)	7 058 (+0,6%)	6 553 (-9,1%)	38 985 (+0,9%)
däav –of which:							
Bildetaljhandel (50 102, 50.204, 50.301, 50.302) Retail of motorvehicles	4 034 (+2,1%)	4 528 (+17,7%)	6 475 (+8,4%)	5 522 (+5,4%)	5 562 (-0,2%)	5 167 (-9,3%)	31 288 (+3,3%)
Bilreparationsverkstäder (50.201, 50.202, 50.203) Repair of motorvehicles	267 (-20,5%)	300 (-0,7%)	339 (-18,7%)	420 (-0,5%)	445 (+7,5%)	414 (-11,2%)	2 185 (-7,3%)
Hotell- och restaurangverksamhet Hotels and restaurants	61 (-21,8%)	80 (-3,6%)	90 (+5,9%)	83 (-19,4%)	86 (-16,5%)	80 (-18,4%)	480 (-12,7%)
Transport, magasinering och kommunikation Transport, storage and communication	291 (-15,2%)	312 (-1,3%)	365 (-3,2%)	433 (+9,6%)	417 (+9,2%)	405 (+12,2%)	2 223 (+2,3%)
Finansiell verksamhet – Financial intermediation	42 (-35,4%)	49 (-33,8%)	49 (-40,2%)	60 (-20,0%)	66 (-24,1%)	62 (-31,9%)	328 (-30,8%)

Tabell 4 (forts)

Ägarens näringsgrenstillhörighet enligt SNI 92 Economic activity of the owner SE-SIC 92	Jan	Feb	Mars	April	Maj	Juni	Summa
Fastighets- och uthyrningsverksamhet, företagstjänster Real estate, renting and business activities	1 243 (+0,7%)	1 402 (-8,5%)	1 974 (+7,3%)	1 917 (+13,6%)	2 080 (-2,3%)	1 920 (-9,0%)	10 536 (±0,0%)
Offentlig förvaltning och försvar Public administration and defence; compulsory social security	22 (+37,5%)	15 (+87,5%)	16 (-33,3%)	7 (-46,2%)	7 (-65,0%)	10 (-37,5%)	77 (-20,6%)
Utbildning –Education	60 (-22,1%)	82 (+24,2%)	135 (+62,7%)	110 (+26,4%)	99 (+1,0%)	78 (-15,2%)	564 (+12,1%)
Häso- och sjukvård, sociala tjänster Health and social work	291 (+22,3%)	320 (+26,5%)	278 (-12,0%)	278 (+38,3%)	296 (+6,9%)	276 (-2,5%)	1 739 (+10,9%)
Andra samhällsliga och personliga tjänster Other community, social and personal service activities	130 (-5,8%)	190 (+49,6%)	207 (+21,8%)	158 (-16,8%)	160 (-16,2%)	182 (+7,1%)	1 027 (+4,2%)
Fövävsarbete i hushåll Private households with employed persons	0 (±0,0%)	0 (±0,0%)	0 (±0,0%)	0 (±0,0%)	0 (±0,0%)	0 (±0,0%)	0 (±0,0%)
Verksamhet vid internationella orga- nisationer, utländska ambassader o.d. Extra-territorial organizations and bodies	0 (±0,0%)	0 (±0,0%)	0 (±0,0%)	0 (±0,0%)	0 (±0,0%)	0 (±0,0%)	0 (±0,0%)
Okänd näringsgren Unknown economic activity	2 956 (-8,0%)	3 091 (-12,9%)	3 807 (-12,9%)	3 826 (+3,8%)	4 631 (+4,9%)	4 530 (-1,2%)	22 841 (-4,1%)
Summa inregistrerade personbilar ägda av stat, kommuner, näringsliv) (inkl personliga företag) Municipalities, private corporations (incl. persons, proprietors of nonfinancial enterprises)	11 372 (-4,3%)	12 638 (+0,4%)	16 238 (-2,2%)	15 419 (+3,5%)	16 694 (+0,9%)	15 721 (-6,5%)	88 154 (-1,4%)
Inregistrerade personbilar ägda av hushåll Registered passenger cars owned by households	7 931 (-5,5%)	8 636 (-3,0%)	10 327 (-10,2%)	11 931 (-0,7%)	12 175 (-8,0%)	10 808 (-8,9%)	61 808 (-6,2%)
Totala antalet inregistrerade personbilar Total registered passenger cars	19 303 (-4,8%)	21 274 (-1,0%)	26 565 (-5,5%)	27 422 (+1,6%)	28 869 (-3,1%)	26 529 (-7,5%)	149 962 (-3,4%)

1) SNI 92 Svensk standard för näringsgrensindelning (SNI) 1992 års standard (meddelanden i samordningsfrågor 1992:4 SNI 92 Standard för svensk näringsgrensindelning 1992).

SE-SIC 92 The Swedish National Standard Industrial Classification of the owner (SNI) from 1992 (Reports on Statistical Co-ordination 1992:5, SE-SIC, Swedish Standard Industrial Classifications 1992).



Statens institut för kommunikationsanalys är en myndighet som arbetar inom transport- och kommunikationsområdet med tre huvudsakliga ansvarsområden:

- Att göra utredningar åt regeringen
- Att utveckla prognos- och planeringsmetoder
- Att ansvara för den officiella statistiken

SIKA publicerar årsstatistik för olika statistikgrenar i serien *SIKA Statistik*. Statistik publiceras dessutom på SIKAs webbplats i serien *SIKA Statistiska meddelanden*. SIKA ger även ut tidskriften *SIKA Kommunikationer* och vartannat år årsboken *Transporter och kommunikationer* med uppgifter om gods-, person- och informationstransporter. SIKA har också tagit fram *Fickfakta* om transporter och kommunikationer.

SIKAs publikationer finns tillgängliga på webbplatsen <www.sika-institute.se> och kan även beställas via e-post: sika@sika-institute.se eller fax 08-506 206 10. På webbplatsen finns också *SIKAs databas* med statistik om transporter och kommunikationer.

SIKA STATISTISKA MEDDELANDEN

Ansvarig utgivare: Jan R Gustafsson

ISSN: 1651-002X

För information kontakta:

Statistikansvarig myndighet: SIKA

Kontaktperson: Niklas Kristiansson
Telefon: 08- 506 206 77, fax: 08-506 206 10
E-post: niklas.kristiansson@sika-institute.se

Producent: SCB

Kontaktperson: Inge Karlsson
Telefon: 019 - 17 66 25, fax: 019 - 17 65 69
E-post: inge.karlsson@scb.se



Statistiska meddelanden

 Sveriges officiella statistik

SSM 001:0204

Fordon enligt bilregistret, tredje kvartalet 2002

Registered vehicles, third quarter 2002

Inregistrering av personbilar år 2002

New registration of passenger cars 2002

	Juli	Augusti	September	Kvartal 3
Danmark	9 210	8 808	8 730	26 748
Finland	10 300	10 233	9 000	29 533
Norge	12 849	10 507	10 210	33 566
Sverige	20 542	22 252	25 293	68 087

Innehåll

Contents

Sida/Page

3	Till läsaren	Some explanations
4	Vilka frågor ger statistiken svar på?	Which questions can the statistics answer?
4	Statistikansvar och publicering	Responsibility for the statistics and dissemination
5	Fakta om statistiken	Facts about the statistics
6	Huvudresultat, kvartal 3 2002	Main results, third quarter 2002
6	Sammanfattning på engelska	Summary in English

Tabeller

Tables

7	Tabell 1. Bestånd, inregistreringar och avregistreringar i Sverige under tredje kvartalet 2002, samt förändring jämfört med föregående år i procent.	Table 1. Stock, new registrations and deregistrations in Sweden during the third quarter 2002, with changes to the previous year in per cent.
9	Tabell 2. Inregistrering av personbilar kvartalsvis under 2001 och 2002 i de nordiska länderna.	Table 2. New registration of passenger cars quarterly during 2001 and 2002 in the nordic countries.
9	Tabell 3. Inregistrering av personbilar inom EU. Preliminära uppgifter.	Table 3. New registration of passenger cars within the European Union. Preliminary figures.
9	Tabell 4. Inregistrering av lastbilar fördelat på lätta och tunga lastbilar.	Table 4. New registration of lorries divided by light and heavy lorries.

Till läsaren

Förklaringar och definitioner

Inregistrerat fordon: Fordon som registreras för första gången i bilregistret.

Fordon i trafik: Registrerat, icke avställt fordon.

Fordon ej i trafik (avställt): Om fordonets ägare anmäler till Vägverket i samband med fordonets registrering eller senare, att han under viss tid ej kommer att bruka fordonet eller kommer att bruka det endast på så sätt, som är tillåtet i fråga om avställt fordon, redovisas fordonet som avställt i bilregistret. Avställda fordon kvarstår således i bilregistret. Före den 1 januari 1973 gällde i motsvarande fall reservregistrering av fordonet, varvid detta överfördes till dåvarande bilreservregistret.

Avregistrerat fordon: Avregistrerade fordon i den redovisade statistiken är till övervägande del skrotade fordon. I antalet avregistrerade fordon ingår även en liten del som har utförts ur landet.

Personbil: Bil som är inrättad huvudsakligen för befordran av personer, dock högst förare och åtta passagerare.

Buss: Bil som är inrättad för befordran av fler än åtta personer utöver föraren, även om bilen dessutom är inrättad för annat ändamål.

Lastbil: Bil som ej är att anse som personbil eller buss. Lastbilar indelas i lätta och tunga lastbilar.

Släpfordon: Fordon som är inrättat för koppling till bil, traktor eller motorredskap och avsett för person- eller godsbefordran eller för att bära anordning för drivande av bilen, traktorn eller motorredskapet.

Motorcykel: 1) Motorfordon på två hjul eller medar, med eller utan sidovagn, inkl EU-mopeder dock ej moped.

2) Motorfordon på tre hjul eller medar med en tjänstevikt, beräknad såsom för motorcykel, av högst 400 kg, dock ej moped. Lätt motorcykel är en motorcykel vars motor har en slagvolym av högst 125 cm³.

Terrängfordon: Motordrivet fordon som huvudsakligen är inrättat att självständigt användas till person- eller godsbefordran i terräng.

Traktor: Motordrivet fordon som är inrättat huvudsakligen för att dra annat fordon eller arbetsredskap och som är konstruerat för en hastighet av högst 30 kilometer i timmen och endast med svårighet kan ändras till högre hastighet.

Tjänstevikt för släpvagn: Vikt av fordonet i normalt, fullt driftfärdigt skick vid användning av tyngsta till fordonet hörande karosseri.

Totalvikt för släpvagn: Antingen summan av fordonets tjänstevikt och den beräknade vikten av det största antal personer utom föraren och den största mängd gods som fordonet är inrättat för eller den lägre vikt som fastställs enligt 43 § fordonskungörelsen (1972:595).

Teckenförklaring

Explanation of symbols

- .. Uppgift ej tillgänglig
- Intet finns att redovisa
- r Reviderad uppgift

Vilka frågor ger statistiken svar på?

Variabelinnehållet i Statistikregistret för fordon ger stora möjligheter till bearbetningar av tidsseriedata och andra specialbearbetningar.

Några av de uppgifter som finns tillgängliga är:

- fordonets fabrikat, modell, färg
- fordonets viktklass (tjänstevikt, totalvikt)
- år för första registrering
- status - i trafik, avställd
- yrkesmässigt trafiktillstånd
- bränsle, motoreffekt
- typ av karosseri
- antal axlar
- antal passagerare
- cylindervolym, gäller enbart motorcyklar
- direktimport
- ägarens ålder, kön, näringsgren
- län, kommun, A-region
- postnummer
- ägarbyte

Statistikansvar och publicering

Denna statistik ingår i Sveriges officiella statistik om vägtrafik. Statens institut för kommunikationsanalys - SIKA som är statistikansvarig myndighet för den officiella statistiken inom transport- och kommunikationsområdet har beställt denna statistik från Statistiska centralbyrån, programmet för transport statistik.

Statistiken publiceras på SIKAs webbplats: <www.sika-institute.se>.

Publikationer med anknytning

AB Bilstatistik redovisar varje månad nyregistrerade fordon efter märke och modell i publikationen *Nyregistreringsstatistik*.

Statistik över fordonsbeståndet i andra länder redovisas av EU:s statistikorgan - Eurostat - bland annat i Eurostats årsbok.

Fakta om statistiken

Syfte och användning

Statistikens syfte är att beskriva den svenska fordonsparken. Från och med 1973 grundar sig den officiella statistiken över registreringspliktiga fordon på registerutdrag från det för landet gemensamma bilregistret.

De uppgifter som erhålls ur bilregistret fyller en viktig funktion inte minst för olika finansiella institut i Sverige. Utvecklingen av inregistreringar av personbilar följs med stort intresse av bl.a. departementen, Riksbanken, branschorganisationer samt massmedia.

I bl.a. planerings- och miljöarbete kan många frågor belysas med hjälp av siffror ur detta register liksom bilbranschen har kunnat följa utvecklingen av marknadsandelar på olika sätt.

Metod och kvalitet

Statistikregistret för fordon baseras på Vägverkets bilregister över samtliga fordon som är registrerade i Sverige. Personbilar, lastbilar inkl dragbilar, bussar, släpvagnar inkl husvagnar, påhängsvagnar, motorcyklar inkl. EU-mopeder, traktorer samt terrängskotrar inkl snöskotrar redovisas i registret.

Bilregistret aktualiseras genom att förändringar, s.k. transaktioner, dagligen läggs in i registret. Förändringar skall i princip registreras i registret samma dag de blivit anmälda. Centrala registreringsmyndighet för bilregistret är Trafikregistret vid Vägverket.

Statistikregistret för fordon som baseras på ovanstående registeruppgifter avser situationen vid slutet av månaden respektive årsskiftet. Därefter görs kompletteringar bl.a. med uppgifter från FöretagsDatabasen (FDB) på SCB.

Population

Undersökningens population är samtliga fordon, som finns registrerade i Vägverkets Centrala Bilregister (CBR). I detta register ingår alla registreringspliktiga fordon enligt Vägtrafikungörelsen (1972:603). Detta innebär att statistikuppgifterna inte omfattar icke registreringspliktiga fordon, så som mopeder utom EU-mopeder, militära fordon tillhöriga staten och fordon som enbart används inom inhägnat område där ingen registreringsplikt föreligger.

Osäkerhetskällor

Primäruppgifterna i bilregistret kan innehålla vissa feltyper, såsom kodningsfel av t. ex. län och kommun-koder.

Jämförbarhet

Data över fordonbeståndet finns lagrade från 1973 och framåt.

Statistiken över godstransporter med lastbil och släp publiceras kvartalsvis och årligen i Statistiska meddelanden, tidigare Serie TK33.

BIL Sweden redovisar de tre senaste årsmodellerna av icke direktimporterade personbilar. I den nyregistreringsstatistik som redovisas här ingår samtliga årsmodeller, oavsett ålder, och samtliga importerade.

Arbete pågår inom EU och ECE med att utarbeta gemensamma definitioner för att göra medlemsländernas fordonstatistik mer jämförbar.

About the statistics

Aim and use

The purpose of the statistics presented in this publication is to describe the set of Swedish registered vehicles. The statistics are used i.a. for planning and environmental purposes by i.a. the government, financial institutes and trade organisations.

Method and quality

From 1973 the official statistics concerning vehicles with duty to register is based on the Swedish vehicle register. The Swedish vehicle register is brought up to date on a daily basis, when vehicle owners report changes to the Swedish National Road Administration, who is responsible for the Swedish vehicle register. The vehicle register kept by Statistics Sweden for statistical purposes is based on the contents of the Swedish vehicle register at the end of the month respectively at the end of the year.

Additional information are added to the statistical register from the Swedish business register kept by Statistics Sweden.

Population

The population consists of all vehicles registered in the Swedish National Road Administration's Swedish vehicle register.

This register consists of all Swedish vehicles, that according to Swedish law must be registered. Thus Swedish vehicles that do not need to register are not covered by the statistics. Examples of such vehicles are mopeds, excluded EU-mopeds, military vehicles owned by the Swedish state and vehicles used only on private property where no registration is needed.

Sources of inaccuracy

Certain types of errors can occur in the Swedish vehicle register. An example of such errors are coding errors concerning county and municipality codes.

Comparability

Data on the Swedish vehicle stock are available since 1973.

The statistics concerning road goods transport are published quarterly and yearly in the series Official statistics of Sweden "Statistical reports", in the series TK33.

Publication

This publication will no longer be available as a printed version starting from year 2002. The information will be available at SIKAs website www.sika-institute.se.

Huvudresultat, kvartal 3 2002

Antalet inregistreringar har under tredje kvartalet varit högre än antalet avregistreringar för alla fordonsslag

Antalet avregistreringar av personbilar har detta kvartal varit lägre än under första och andra kvartalet i år.

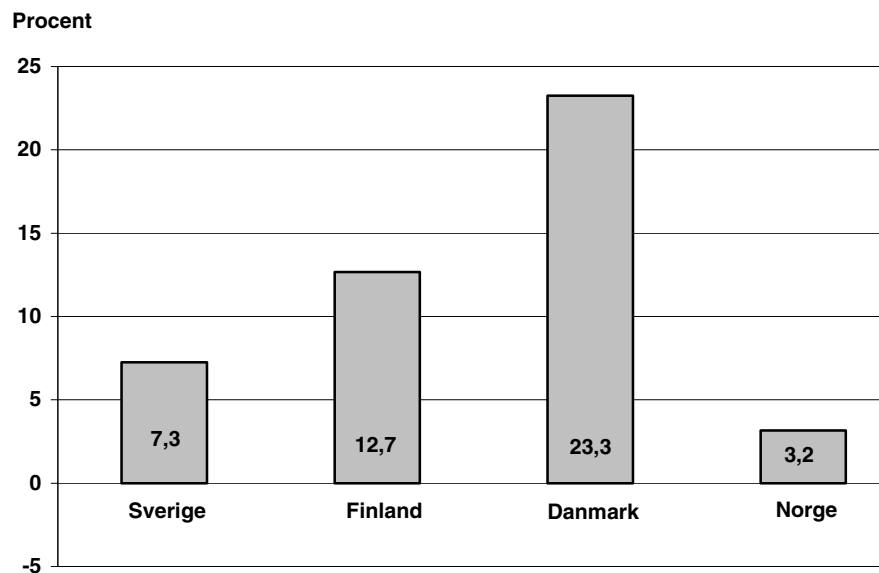
Antalet inregistreringar ökade under tredje kvartalet 2002 för alla fordon förutom bussar, som minskade med 6,3 procent, jämfört med motsvarande kvartal 2001. Personbilar, motorcyklar inkl. EU-mopeder, släpvagnar, traktorer, terrängskotrar och lastbilar ökade med 7,3, 15,3, 14,6, 12,5, 3,6, respektive 1,9 procent jämfört med motsvarande kvartal 2001. Den största procentuella ökningen av antalet inregistreringar svarade husvagnar för med en ökning på 20,7 procent.

Antalet inregistreringar av personbilar ökade under tredje kvartalet 2002 även i de övriga nordiska länderna. I Danmark med 23,3, i Finland med 12,7 samt i Norge med 3,2 procent jämfört med samma period förra året.

Antalet inregistreringar av personbilar i de olika nordiska länderna per 1 000 invånare ger följande bild. I Sverige inregistrerades 8, i Norge 7, medan det i Finland och Danmark inregistrerades 6 respektive 5 personbilar per 1 000 invånare.

Under tredje kvartalet 2002 registrerades drygt 20 % av alla inregistreringarna av företag i bildetaljhandeln.

Procentuell förändring av antalet inregistreringar av personbilar i de nordiska länderna, kvartal 3 2002 jämfört med kvartal 3 2001



Summary in English

Main results, third quarter 2002

The number of new registrations of passenger cars, motorcycles incl. EU-mopeds, trailers, tractors, cross-country scooters and lorries increased during the third quarter by 7.3, 15.3, 14.6, 12.5, 3.6 respectively 1.9 per cent compared to the third quarter 2001. Buses showed a decrease of 6.3 per cent during the same period.

Denmark, Finland and Norway also showed an increase of newly registered passenger cars of 23.3, 12.7 respectively 3.2 per cent during the third quarter 2002 compared to the same period last year.

Tabell 1**Bestånd, inregistreringar och avregistreringar i Sverige under tredje kvartalet 2002, samt förändring jämfört med föregående år i procent**

Stock, new registrations and deregistrations in Sweden during the third quarter 2002, with changes to the previous year in percent

	I trafik In use	Förändr. Changes %	Ej i trafik Not in use	Förändr. Changes %	Inregistreringar New registr.	Förändr. Changes %	Avregistreringar Deregistrations	Förändr. Changes %
Personbilar								
Passenger cars								
Juli	4 094 079	0,7%	729 743	-11,9%	20 542	7,4%	19 269	-72,0%
Augusti	4 102 463	0,8%	722 023	-10,0%	22 252	0,2%	21 872	-47,9%
September	4 099 683	0,8%	728 009	-7,7%	25 293	14,2%	22 267	-42,0%
Kvartal 3					68 087	7,3%	63 408	-57,5%
Motorcyklar inkl. EU-mopeder								
Motorcycles incl. EU-mopeds								
Juli	224 863	15,0%	109 715	3,6%	3 713	3,3%	263	87,9%
Augusti	226 897	15,4%	110 894	3,0%	3 371	10,7%	169	3,7%
September	219 189	14,7%	121 185	5,3%	2 802	45,1%	288	49,2%
Kvartal 3					9 886	15,3%	720	45,2%
Terrängskotrar								
Cross-country scooters								
Juli	136 619	1,6%	111 643	7,5%	257	33,9%	88	22,2%
Augusti	135 975	1,7%	112 428	7,2%	203	-17,5%	70	-27,8%
September	135 560	1,7%	113 025	7,2%	259	1,2%	81	-61,2%
Kvartal 3					719	3,6%	239	-36,8%
Bussar								
Buses								
Juli	12 951	-1,6%	5 716	-1,6%	101	55,4%	83	-14,4%
Augusti	14 576	-1,7%	4 081	-3,6%	118	-37,9%	109	49,3%
September	14 576	-1,9%	4 083	-2,3%	108	14,9%	102	-1,9%
Kvartal 3					327	-6,3%	294	7,3%
Lastbilar								
Lorries								
Juli	419 801	3,9%	117 550	-0,3%	2 140	4,2%	1 349	-51,0%
Augusti	421 711	4,0%	117 095	-0,2%	2 633	-8,7%	1 492	-35,0%
September	419 990	3,9%	120 312	0,7%	2 929	11,8%	1 774	-19,6%
Kvartal 3					7 702	1,9%	4 615	-36,4%
Traktorer								
Tractors								
Juli	327 367	0,4%	77 587	2,1%	302	21,3%	69	-12,7%
Augusti	327 602	0,5%	77 517	1,6%	224	-25,8%	115	30,7%
September	327 741	0,6%	77 681	1,3%	336	56,3%	94	-2,1%

Tabell 1 (forts)

	I trafik In use	Förändr. Changes %	Ej i trafik Not in use	Förändr. Changes %	Inregistreringar New registr.	Förändr. Changes %	Avregistreringar Deregistrations	Förändr. Changes %
Husvagnar								
Caravans								
Juli	490	12,9%
Augusti	323	35,1%
September	238	20,2%
Kvartal 3					1 051	20,7%		
Släpvagnar								
inkl. husvagnar								
< 2 ton i totalvikt								
Trailers incl. caravans less than 2 tons total weight								
Juli	714 397	2,4%	125 095	5,1%
Augusti	715 237	2,5%	126 137	4,9%
September	715 699	2,5%	127 758	4,6%
Kvartal 3								
Släpvagnar för								
godsbefordran								
> 2 ton i totalvikt								
Trailers for transports of goods 2 tons and more total weight								
Juli	48 873	2,8%	17 187	2,4%
Augusti	49 542	3,0%	16 765	3,1%
September	49 613	3,0%	16 788	3,4%
Kvartal 3								
Släpvagnar totalt								
inkl. husvagnar								
Trailers, total incl. caravans								
Juli	763 270	2,4%	142 282	4,8%	2 818	12,6%	699	-7,7%
Augusti	764 779	2,5%	142 902	4,7%	2 753	10,2%	645	-30,5%
September	765 312	2,6%	144 546	4,4%	2 864	21,5%	705	17,7%
Kvartal 3					8 435	14,6%	2 049	-10,3%

Tabell 2**Inregistrering av personbilar kvartalsvis under 2001 och 2002 i de nordiska länderna**

New registrations of passenger cars quarterly during 2001 and 2002 in the nordic countries

Land Country	Kvartal 1	Kvartal 2	Kvartal 3	Kvartal 4	Totalt
2001					
Danmark	22 643	29 218	21 701	22 466	96 027
Finland	30 915	31 136	26 212	21 165	109 428
Norge	29 072	30 811	32 536	28 422	120 846
Sverige	69 869	85 448	63 484	71 461	290 262
2002					
Danmark	25 468	33 249	26 748		
Finland	30 110	34 697	29 533		
Norge	28 340	32 966	33 566		
Sverige	67 142	82 820	68 087		

Källa/Source: Danmarks Statistik, Statistikcentralen i Finland, Statens Vegvesen, Vegdirektoratet i Norge, Statistiska centralbyrån i Sverige.

Tabell 3**Inregistrering av personbilar inom EU. Preliminära uppgifter**

New registrations of passenger cars within the European Union. Preliminary figures

Land Country					Förändring Changes jan-sept 2001/2002 i %	Invånare i miljoner Inhabitants in millions 2000
	Jan-Mars	April-Juni	Juli-Sept	Okt-Dec		
Belgien	161 334	130 402	92 673		-1,9	10,3
Danmark	25 393	33 040	26 890		+15,9	5,3
Finland	30 110	34 630	29 600		+6,9	5,2
Frankrike	563 612	594 943	474 296		-4,7	58,9
Grekland	71 772	75 771	69 573		-5,0	10,6
Irland	74 401	45 709	27 517		-5,2	3,8
Italien	651 000	580 700	468 900		-10,7	57,2
Luxemburg	1 332	13 144	20 910		+3,0	0,4
Nederländerna	160 442	131 977	117 114		-6,8	15,9
Portugal	62 218	69 067	52 731		-8,9	10,0
Spanien	331 579	368 085	308 461		-8,4	39,5
Storbritannien	722 718	624 975	715 543		+5,1	59,5
Sverige	58 077	71 789	58 129		+3,1	8,9
Tyskland	798 521	895 684	793 571		-2,6	82,1
Österrike	73 355	80 615	68 379		-6,9	8,1
EU totalt	3 797 914	3 750 531	3 312 237		-3,6	375,7

Källa/Source: ACEA, Association des Constructeurs Européens d'Automobiles. ACEA är en organisation för billtillverkarna inom EU.

Tabell 4**Inregistrering av lastbilar fördelat på lätta och tunga lastbilar**

New registration of lorries divided by light and heavy lorries

	Totalvikt <3,5 ton	Totalvikt >3,5 ton	Totalt
Juli	1 790	350	2 140
Augusti	2 235	398	2 633
September	2 498	431	2 929
Kvartal 3	6 523	1 179	7 702



Statens institut för kommunikationsanalys är en myndighet som arbetar inom transport- och kommunikationsområdet med tre huvudsakliga ansvarsområden:

- Att göra utredningar åt regeringen
- Att utveckla prognos- och planeringsmetoder
- Att ansvara för den officiella statistiken

SIKA publicerar årsstatistik för olika statistikgrenar i serien *SIKA Statistik*. Statistik publiceras dessutom på SIKAs webbplats i serien *SIKA Statistiska meddelanden*. SIKA ger även ut tidskriften *SIKA Kommunikationer* och vartannat år årsboken *Transporter och kommunikationer* med uppgifter om gods-, person- och informationstransporter. SIKA har också tagit fram *Fickfakta* om transporter och kommunikationer.

SIKA:s publikationer finns tillgängliga på webbplatsen <www.sika-institute.se> och kan även beställas via e-post: sika@sika-institute.se eller fax 08-506 206 10. På webbplatsen finns också *SIKA:s databas* med statistik om transporter och kommunikationer.

SIKA STATISTISKA MEDDELANDEN

Ansvarig utgivare: Lennart Thörn

ISSN: 1651-002X

För information kontakta:

Statistikansvarig myndighet: SIKA

Kontaktperson: Niklas Kristiansson
Telefon: 08- 506 206 77, fax: 08-506 206 10
E-post: niklas.kristiansson@sika-institute.se

Producent: SCB

Kontaktperson: Inge Karlsson
Telefon: 019 - 17 66 25, fax: 019 - 17 65 69
E-post: inge.karlsson@scb.se

Fordon enligt bilregistret, fjärde kvartalet och hela året 2002

Registered vehicles, fourth quarter and year 2002

Inregistrering av personbilar kv 4 och år 2002

New registration of passenger cars 4th quarter and year 2002

	Okt	Nov	Dec	Hela året
Danmark	9 059	8 148	8 972	111 707
Finland	9 718	8 071	4 905	117 034
Norge	11 478	9 705	7 493	123 557
Sverige	27 319	25 297	23 254	293 919

Innehåll

Contents

Sida/Page

4	Till läsaren	Some explanations
5	Vilka frågor ger statistiken svar på?	Which questions can the statistics answer?
5	Statistikansvar och publicering	Responsibility for the statistics and dissemination
6	Fakta om statistiken	About the statistics
7	Huvudresultat, kvartal 4 2002	Main results, fourth quarter 2002
7	Sammanfattning på engelska	Summary in English

Diagram

Graphs

8	Diagram A	Inregistrering av personbilar per månad, säsongrensad serie samt enligt Hendersons trendcykelkurva fr.o.m. januari 1990 t.o.m. december 2002	Graph A	New registration of passenger cars by month, seasonaladjusted and according to trend cycle –Henderson curve from January 1990 to December 2002
9	Diagram B	Inregistrering av personbilar i de nordiska länderna 1990-2002	Graph B	New registrations of passenger cars in the nordic countries 1990-2002
9	Diagram C	Inregistrering av personbilar per tusen invånare i de nordiska länderna 1990-2002	Graph C	New registrations of passenger cars per 1000 inhabitants in the nordic countries 1990-2002

Tabeller

Tables

10	Tabell 1	Bestånd, inregistreringar och avregistreringar av personbilar	Table 1	Stock, new registrations and deregistrations of passenger cars
11	Tabell 2	Bestånd, inregistreringar och avregistreringar av lastbilar, bussar och traktorer	Table 2	Stock, new registrations and deregistrations of lorries, buses and tractors
12	Tabell 3	Bestånd, inregistreringar och avregistreringar av släpvagnar	Table 3	Stock, new registrations and deregistrations of trailers
13	Tabell 4	Bestånd, inregistreringar och avregistreringar av motorcyklar och terrängskotrar	Table 4	Stock, new registrations and deregistrations of motorcycles and cross-country scooters

14	Tabell 5	Bestånd av terrängvagnar och husvagnar	Table 5	Stock of cross-country vehicles and caravans
14	Tabell 6	Fordon i trafik	Table 6	Vehicles in use
14	Tabell 7	Inregistrering av personbilar kvartalsvis under 2001 och 2002 i de nordiska länderna	Table 7	New registrations of passenger cars quarterly during 2001 and 2002 in the nordic countries
15	Tabell 8	Inregistrering av personbilar inom EU. Preliminära uppgifter	Table 8	New registrations of passenger cars within the European Union. Preliminary figures
15	Tabell 9	Inregistrering av lastbilar fördelat på lätta och tunga lastbilar	Table 9	New registration of lorries divided by light and heavy lorries
16	Tabell 10	Inregistrering av personbilar under 2:a halvåret 2002 efter ägarens näringsgrenstillhörighet samt procentuell förändring i förhållande till år 2001	Table 10	New registrations of passenger cars during the last six months of 2002 according to economic activity of ownership and percentage change compared with 2001

Till läsaren

Förklaringar och definitioner

Inregistrerat fordon: Fordon som registreras för första gången i bilregistret.

Fordon i trafik: Registrerat, icke avställt fordon.

Fordon ej i trafik (avställt): Om fordonets ägare anmäler till Vägverket i samband med fordonets registrering eller senare, att han under viss tid ej kommer att bruka fordonet eller kommer att bruka det endast på så sätt, som är tillåtet i fråga om avställt fordon, redovisas fordonet som avställt i bilregistret. Avställda fordon kvarstår således i bilregistret. Före den 1 januari 1973 gällde i motsvarande fall reservregistrering av fordonet, varvid detta överfördes till dåvarande bilreservregistret.

Avregistrerat fordon: Avregistrerade fordon i den redovisade statistiken är till övervägande del skrotade fordon. I antalet avregistrerade fordon ingår även en liten del som har utförts ur landet.

Personbil: Bil som är inrättad huvudsakligen för befordran av personer, dock högst förare och åtta passagerare.

Buss: Bil som är inrättad för befordran av fler än åtta personer utöver föraren, även om bilen dessutom är inrättad för annat ändamål.

Lastbil: Bil som ej är att anse som personbil eller buss. Lastbilar indelas i lätta och tunga lastbilar.

Släpfordon: Fordon som är inrättat för koppling till bil, traktor eller motorredskap och avsett för person- eller godsbefordran eller för att bära anordning för drivande av bilen, traktorn eller motorredskapet.

Motorcykel: 1) Motorfordon på två hjul eller medar, med eller utan sidovagn, inkl EU-mopeder, dock ej övriga mopeder.

2) Motorfordon på tre hjul eller medar med en tjänstevikt, beräknad såsom för motorcykel, av högst 400 kg, dock ej moped. Lätt motorcykel är en motorcykel vars motor har en slagvolym av högst 125 cm³.

Terrängfordon: Motordrivet fordon som huvudsakligen är inrättat att självständigt användas till person- eller godsbefordran i terräng.

Traktor: Motordrivet fordon som är inrättat huvudsakligen för att dra annat fordon eller arbetsredskap och som är konstruerat för en hastighet av högst 30 kilometer i timmen och endast med svårighet kan ändras till högre hastighet.

Tjänstevikt för släpvagn: Vikt av fordonet i normalt, fullt driftfärdigt skick vid användning av tyngsta till fordonet hörande karosseri.

Totalvikt för släpvagn: Antingen summan av fordonets tjänstevikt och den beräknade vikten av det största antal personer utom föraren och den största mängd gods som fordonet är inrättat för eller den lägre vikt som fastställs enligt 43 § fordonskungörelsen (1972:595).

Tillfälligt registrerade: -Fordon som förts in i Sverige för endast tillfällig användning.

-Ett nytt fordon som skall föras ut ur landet och där ägaren inte har sin egentliga hemvist i Sverige och som avser att endast vistas här tillfälligt.

-Ett nytt fordon där ägaren avser lämna landet inom tre månader från det att fordonet registrerats tillfälligt.

Teckenförklaring

Explanation of symbols

- .. Uppgift ej tillgänglig
- Intet finns att redovisa
- r Reviderad uppgift

Vilka frågor ger statistiken svar på?

Variabelinnehållet i Statistikregistret för fordon ger stora möjligheter till bearbetningar av tidsseriedata och andra specialbearbetningar.

Några av de uppgifter som finns tillgängliga är:

- fordonets fabrikat, modell, färg
- fordonets viktklass (tjänstevikt, totalvikt)
- år för första registrering
- status - i trafik, avställd
- yrkesmässigt trafiktillstånd
- bränsle, motoreffekt
- miljöklassning
- typ av karosseri
- antal axlar
- antal passagerare
- cylindervolym, gäller enbart motorcyklar
- direktimport
- ägarens ålder, kön, näringsgren
- län, kommun, A-region
- postnummer
- ägarbyte

Statistikansvar och publicering

Denna statistik ingår i Sveriges officiella statistik om vägtrafik. Statens institut för kommunikationsanalys - SIKA som är statistikansvarig myndighet för den officiella statistiken inom transport- och kommunikationsområdet har beställt denna statistik från Statistiska centralbyrån, programmet för transport statistik.

Statistiken publiceras på SIKA webbplats: www.sika-institute.se samt på SCBs webbplats: www.scb.se.

Dessutom finns statistiken att tillgå som Excel-fil i databasen på SIKA webbplats.

Publikationer med anknytning

AB Bilstatistik redovisar varje månad nyregistrerade fordon efter märke och modell i publikationen *Nyregistreringsstatistik*.

Statistik över fordonsbeståndet i andra länder redovisas av EU:s statistikorgan - Eurostat - bland annat i Eurostats årsbok.

Fakta om statistiken

Syfte och användning

Statistikens syfte är att beskriva den svenska fordonsparken. Från och med 1973 grundar sig den officiella statistiken över registreringspliktiga fordon på registerutdrag från det för landet gemensamma bilregistret.

De uppgifter som erhålls ur bilregistret fyller en viktig funktion inte minst för olika finansiella institut i Sverige. Utvecklingen av inregistreringar av personbilar följs med stort intresse av bl. a. departementen, Riksbanken, branschorganisationer samt massmedia.

I bl. a. planerings- och miljöarbete kan många frågor belysas med hjälp av siffror ur detta register liksom bilbranschen som kan följa utvecklingen av marknadsandelar på olika sätt.

Metod och kvalitet

Statistikregistret för fordon baseras på Vägverkets bilregister över samtliga fordon som är registrerade i Sverige. Personbilar, lastbilar inkl dragbilar, bussar, släpvagnar inkl husvagnar, påhängsvagnar, motorcyklar, traktorer samt terrängskotrar inkl snöskotrar redovisas i registret.

Bilregistret aktualiseras genom att förändringar, s.k. transaktioner, dagligen läggs in i registret. Förändringar skall i princip registreras i registret samma dag de blivit anmälda. Centrala registreringsmyndighet för bilregistret är Trafikregistret vid Vägverket.

Statistikregistret för fordon som baseras på ovanstående registeruppgifter avser situationen vid slutet av månaden respektive årsskiftet. Därefter görs kompletteringar bl.a. med uppgifter från FöretagsDatabasen (FDB) på SCB.

Population

Undersökningens population är samtliga fordon, som finns registrerade i Vägverkets Centrala Bilregister (CBR). I detta register ingår alla registreringspliktiga fordon enligt Vägtrafikkungörelsen (1972:603). Detta innebär att statistikuppgifterna inte omfattar icke registreringspliktiga fordon, så som mopeder utom EU-mopeder, militära fordon tillhöriga staten och fordon som enbart används inom inhägnat område där ingen registreringsplikt föreligger.

Osäkerhetskällor

Primäruppgifterna i bilregistret kan innehålla vissa feltyper, såsom kodningsfel av t. ex. län och kommunkoder.

Jämförbarhet

Data över fordonbeståndet finns lagrade från 1973 och framåt.

Statistiken över godstransporter med lastbil och släp publiceras kvartalsvis och årligen på SIKAs och SCBs webbplatser, serie SSM 005.

AB Bilstatistik redovisar de tre senaste årsmodellerna av icke direktimporterade personbilar. I den nyregistreringsstatistik som redovisas här ingår samtliga årsmodeller, oavsett ålder, och samtliga importerade.

Arbete pågår inom EU och ECE med att utarbeta gemensamma definitioner för att göra medlemsländernas fordonstatistik mer jämförbar.

Uppgifterna om fordon i trafik och avställda avseende 2002 i denna publikation baseras på administrativa uppgifter från Vägverket, som fr.o.m. år 2002 även innehåller tillfälligt registrerade.

About the statistics

Aim and use

The purpose of the statistics presented in this publication is to describe the set of Swedish registered vehicles. The statistics are used i.a. for planning and environmental purposes by i.a. the government, financial institutes and trade organisations.

Method and quality

From 1973 the official statistics concerning vehicles with duty to register is based on the Swedish vehicle register. The Swedish vehicle register is brought up to date on a daily basis, when vehicle owners report changes to the Swedish National Road Administration, who is responsible for the Swedish vehicle register. The vehicle register kept by Statistics Sweden for statistical purposes is based on the contents of the Swedish vehicle register at the end of the year.

Additional information are added to the statistical register from the Swedish business register kept by Statistics Sweden.

Population

The population consists of all vehicles registered in the Swedish National Road Administration's Swedish vehicle register.

This register consists of all Swedish vehicles, that according to Swedish law must be registered. Thus Swedish vehicles that do not need to register are not covered by the statistics. Examples of such vehicles are mopeds excluded EU-mopeds, military vehicles owned by the Swedish state and vehicles used only on private property where no registration is needed.

Sources of inaccuracy

Certain types of errors can occur in the Swedish vehicle register. An example of such errors are coding errors concerning county and municipality codes.

Comparability

Data on the Swedish vehicle stock are available since 1973.

The statistics concerning national road goods transport are published quarterly and yearly at SIKAs and SCBs websites, series SSM 005.

From 2002 the number of vehicles in use and not in use will include temporarily registered vehicles.

Huvudresultat, kvartal 4 2002

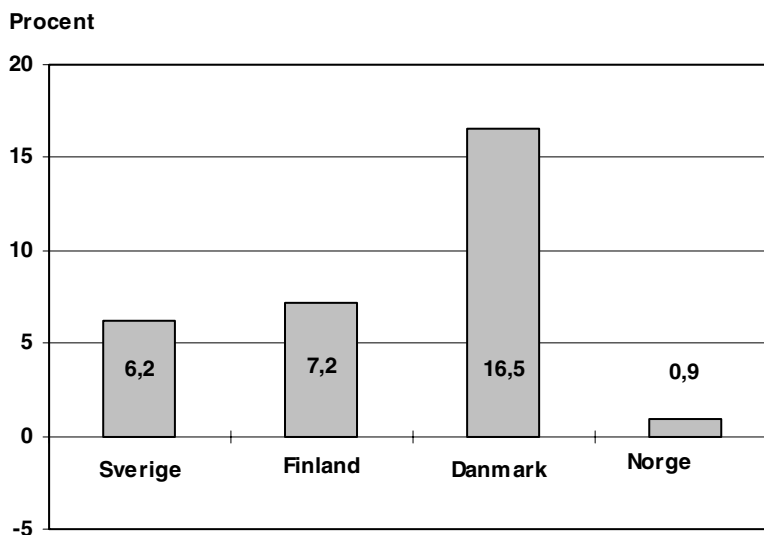
Antalet avregistreringar av personbilar under fjärde kvartalet har varit lägre än antalet inregistreringar under samma period. Detta har medfört att personbilsbeståndet ökat under fjärde kvartalet 2002.

Antalet inregistreringar ökade under fjärde kvartalet 2002 för traktorer, lastbilar, personbilar, terrängskotrar och motorcyklar med 13,8, 7,3, 6,2, 1,6, respektive 0,8 procent jämfört med motsvarande kvartal 2001. Den största procentuella ökningen av antalet inregistreringar svarade bussar för. Ökningen var 64,2 procent under fjärde kvartalet 2002 jämfört med motsvarande kvartal ett år tidigare. Antalet släpvagnar minskade under motsvarande period med 0,5 procent.

Antalet inregistreringar av personbilar ökade under fjärde kvartalet 2002 även i Danmark, Finland och Norge. I Danmark ökade antalet inregistreringar av personbilar med 16,5 procent medan Finland och Norge redovisade en ökning med 7,2 respektive 0,9 procent.

Antalet inregistreringar av personbilar i de olika nordiska länderna per 1 000 invånare ger följande bild för fjärde kvartalet 2002. I Sverige inregistrerades 8, i Norge 6 personbilar medan det i Danmark och Finland inregistrerades 5 resp. 4 personbilar per 1 000 invånare.

Procentuell förändring av antalet inregistreringar av personbilar i de nordiska länderna, kvartal 4 2002 jämfört med kvartal 4 2001



Summary in English

Main results, fourth quarter 2002

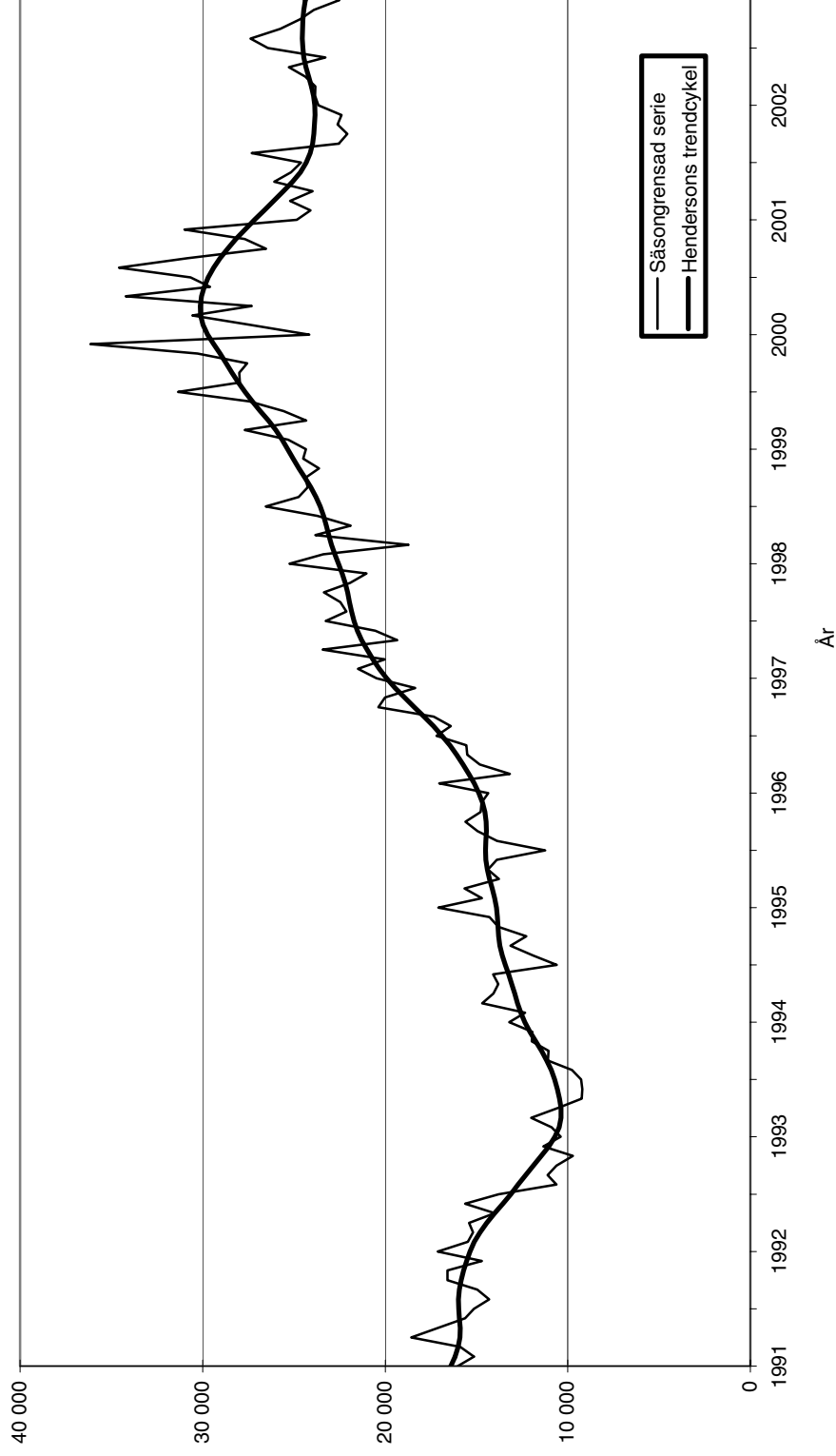
The number of new registrations of buses, tractors, lorries, passenger cars, cross-country scooters and motorcycles increased during the fourth quarter by 64.2, 13.8, 7.3, 6.2, 1.6 respectively 0.8 percent compared to the fourth quarter 2001. The number of trailers decreased by 0.5 per cent during the same period.

There was an increase of newly registered passenger cars in the other Nordic countries as well during the fourth quarter 2002 compared to the same period last year. In Denmark, Finland and Norway the number of newly registered passenger cars showed an increase of 16.5, 7.2 respectively 0.9 per cent.

Diagram A

Inregistrering av personbilar per månad, säsongrensad serie samt enligt Hendersons trendcykelkurva fr.o.m januari 1991 t.o.m. december 2002.

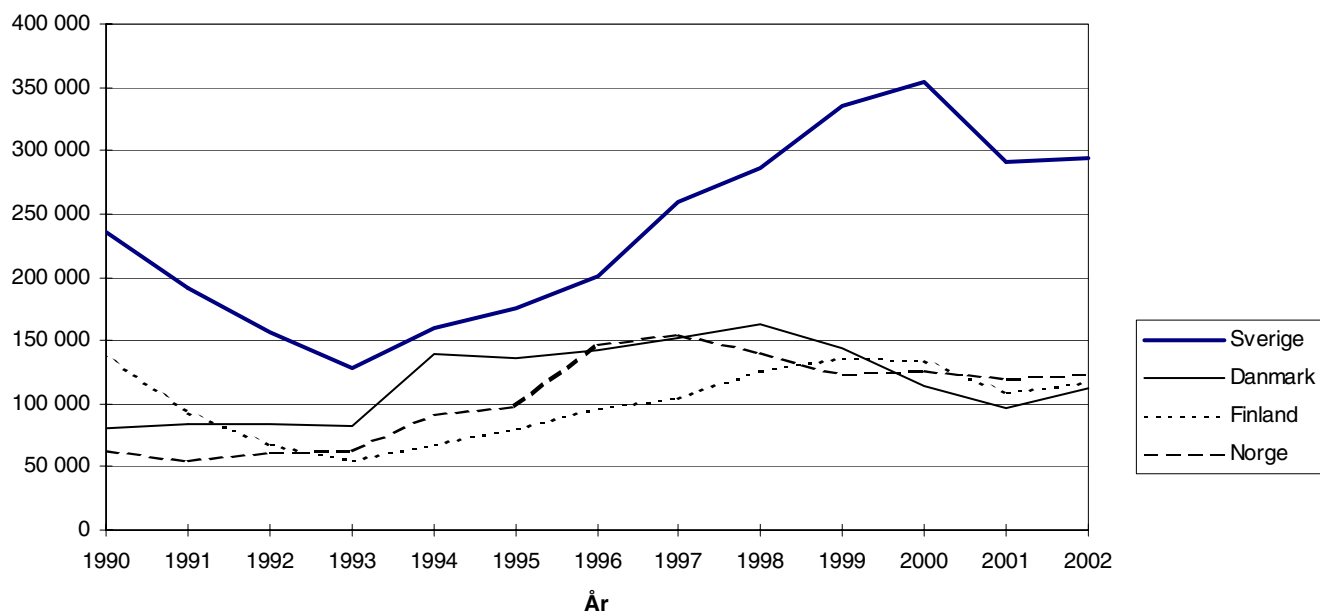
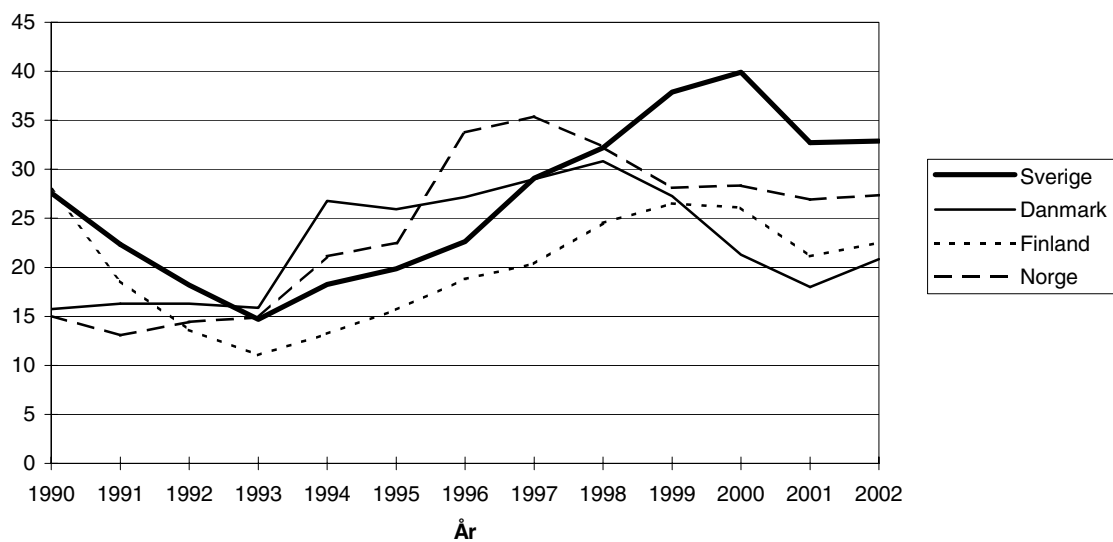
New registration of passenger cars by month, seasonaladjusted and according to trend cycle - Henderson curve from January 1991 to December 2002.



Anm. Korrektion för säsongvariationer har utförts på antal inregistrerade personbilar per månad. Hendersons trendcykelkurva har den egenskapen att den ej reducerar svängningar vilka sträcker sig över längre tidsperioder (20 månader eller längre). Däremot reducerar den nästan all oregelbunden variation, som kan presenteras av svängningar med kort periodicitet (6 månader eller mindre).

Diagram B**Inregistrering av personbilar i de nordiska länderna 1990-2002**

New registration of passenger cars in the nordic countries 1990-2002

**Diagram C****Inregistrering av personbilar per 1 000 invånare^{1),2)} i de nordiska länderna 1990-2002**New registration of passenger cars per 1 000 inhabitants^{1),2)} in the nordic countries 1990-2002

1) Befolkningsdata avser genomgående invånarantal 31/12 respektive år.
Information about the number of inhabitants usually concerns December 31.

2) Danmarks, Norges och Finlands uppgifter gällande 2002 är baserade på befolkningsuppgifter för 2001.
The number of inhabitants of Sweden concerns year 2002, for the other countries year 2001.

Tabell 1
Bestånd, inregistreringar och avregistreringar av personbilar
 Stock, new registrations and deregistrations of passenger cars

	Personbilar – Passenger cars		Personbilar i trafik per 1 000 inv. Passenger cars in use per 1 000 inhabitants	Inregistreringar New registrations		Skrotningar – Scrapped cars		Utförda ur landet (re-gistrerade personbilar) Exported registered passenger cars		Avregistreringar Deregistrations	
	I trafik In use	Avställda Not in use		Total Total	Administrativt skrotade ¹ Administrative scrapped	Reellit skrotade under perioden Real scrapped during the period	Summa skrotade Total scrapped	Totalt från årets början Total from the beginning of the year	Totalt från årets början Total from the beginning of the year	Total Total	Total från årets början Total from the beginning of the year
1991	3 619 411	696 191	4 315 602	419	191 755	5 781	149 014	154 795	12 078	166 873	
1992	3 588 644	644 893	4 233 537	413	157 295	7 887	226 949	234 836	9 907	244 743	
1993	3 566 040	585 687	4 151 727	408	127 738	31 989	168 650	200 639	15 907	216 546	
1994	3 594 199	558 065	4 152 264	408	159 578	25 541	125 224	150 765	13 593	164 358	
1995	3 630 760	560 595	4 191 355	411	175 060	15 431	115 613	131 044	11 023	142 067	
1996	3 654 920	605 937	4 260 857	413	200 154	5 956	121 830	127 786	7 388	135 174	
1997	3 702 778	662 043	4 364 821	419	258 944	4 773	149 013	153 786	6 311	160 097	
1998	3 792 056	709 033	4 501 089	428	286 671	5 154	143 576	148 730	6 747	155 477	
1999	3 889 902	776 438	4 666 340	439	335 632	3 665	161 518	165 183	6 941	172 124	
2000	3 999 268	852 212	4 851 480	450	267 146	4 413	261 656	266 069	9 664	275 733	
2001	4 018 533	814 592	4 833 125	451	290 262	4 465	254 803	259 268	15 770	275 038	
2002 ²⁾	4 044 928	795 740	4 840 668	452	293 919	4 875	269 070	273 945	16 901	290 846	
2001	januari	3 979 451	877 662	447	20 277	465	11 989	12 454	707	13 161	13 161
	februari	3 977 861	887 337	446	21 487	301	10 506	10 807	561	11 368	24 529
	mars	3 989 409	892 151	448	28 105	423	9 382	9 805	777	10 582	35 111
	april	4 015 710	884 314	451	26 981	359	6 852	7 211	655	7 866	42 977
	maj	4 043 195	877 550	454	29 784	564	7 253	7 817	860	8 677	51 654
	juni	4 064 432	879 588	456	28 683	487	3 876	4 363	956	5 319	56 973
	juli	4 066 416	827 844	456	19 135	529	67 677	68 206	658	68 864	125 837
	augusti	4 069 940	802 239	457	22 203	302	40 726	41 028	925	41 953	167 790
	september	4 066 816	788 868	456	22 146	301	37 290	37 591	814	38 405	206 195
	oktober	4 045 363	797 714	454	24 429	352	35 611	35 963	1 461	37 424	243 619
	november	4 025 611	808 264	452	23 916	330	30 494	30 824	1 290	32 114	275 733
	december	4 018 533	814 592	451	23 116	309	22 657	22 966	1 059	24 025	299 758
2002 ²⁾	januari	4 001 285	820 726	449	19 303	380	28 902	29 282	1 299	30 581	30 581
	februari	4 002 100	815 444	449	21 274	312	24 521	24 833	1 556	26 389	56 970
	mars	4 018 988	798 646	451	26 565	410	25 199	25 609	1 764	27 373	84 343
	april	4 044 292	766 932	454	27 422	379	32 300	32 679	1 684	34 363	118 706
	maj	4 070 752	744 682	456	28 869	456	23 236	23 692	1 318	25 010	143 716
	juni	4 088 378	733 537	458	26 529	387	18 854	19 241	1 271	20 512	164 228
	juli	4 094 079	729 743	458	20 542	460	17 329	17 789	1 480	19 269	183 497
	augusti	4 102 463	722 023	459	22 252	361	20 274	20 635	1 237	21 872	205 369
	september	4 099 683	728 009	459	25 293	461	20 569	21 030	1 237	22 267	227 636
	oktober	4 076 479	753 095	456	27 319	380	23 734	24 114	1 498	25 612	253 248
	november	4 057 343	775 854	454	25 297	479	19 885	20 364	1 426	21 790	275 038
	december	4 044 928	795 740	452	23 254	410	14 267	14 677	1 131	15 808	290 846

1) Administrativt skrotade personbilar är personbilar, vilka avförts ur bilregistret under månaden på grund av att de varit avställda mer än tre år i följd och inte betalat registreringsavgiften. Troigtvis har den verkliga skrotningen av dessa personbilar ägt rum tre år tidigare då avställningen ägde rum eller kort tid därefter.

2) För I trafik och avställda är uppgifterna inklusive tillfälligt registrerade personbilar, se Till läsåren och Fakta om statistiken

Tabell 2

Bestånd, inregistreringar och avregistreringar av lastbilar, bussar och traktorer

Stock, new registrations and deregistrations of lorries, buses and tractors

	Lastbilar – Lorries						Bussar – Buses						Traktorer – Tractors											
	I trafik		Avställda		Inregist-		Avregist-		I trafik		Avställda		Inregist-		Avregist-		I trafik		Avställda		Inregist-		Avregist-	
	In use	Not in use	reringar	New regist-	reringar	Deregist-	reringar	Deregist-	In use	Not in use	reringar	New regist-	reringar	Deregist-	In use	Not in use	reringar	New regist-	reringar	Not in use	reringar	New regist-	reringar	Deregist-
			rations		rations		rations				rations		rations				rations				rations		rations	
1991	309 531	97 687	20 696	11 602	14 555	3 466	1 021	742	332 798	45 981	4 270	1 753												
1992	304 988	101 725	12 000	13 192	14 249	3 636	826	807	330 339	50 484	3 278	1 964												
1993	301 867	95 859	8 504	17 840	14 127	3 392	659	865	326 979	53 536	2 345	3 271												
1994	303 541	90 254	10 423	14 847	14 293	3 080	672	699	325 521	55 879	3 049	2 449												
1995	307 709	89 936	14 758	11 576	14 577	2 984	914	604	324 920	57 981	3 621	2 343												
1996	311 751	98 751	21 062	8 967	14 753	3 080	1 089	671	324 391	61 517	4 405	1 645												
1997	321 749	105 026	25 766	10 807	14 844	3 240	1 186	799	324 510	64 679	4 621	1 472												
1998	338 320	109 505	31 405	11 745	14 895	3 212	1 081	936	324 824	67 517	4 405	1 448												
1999	354 256	118 297	35 169	11 485	14 869	3 675	1 280	717	325 586	70 436	4 864	1 310												
2000	374 331	127 259	39 269	11 755	14 432	4 535	1 385	806	325 729	74 153	4 810	1 125												
2001	395 646	132 922	36 149	19 083	14 244	4 709	1 187	1 080	324 895	78 227	4 058	1 143												
2002	408 955	137 447	35 743	22 240	14 022	4 550	1 230	1 476	327 672	78 702	4 103	1 419												
2001	374 509	130 567	2 858	1 032	14 642	4 349	109	88	325 404	74 762	355	94												
februari	377 625	131 595	2 797	825	14 655	4 335	76	71	325 075	75 290	276	90												
mars	381 723	131 042	3 208	1 099	14 708	4 290	76	83	325 020	75 741	481	99												
april	389 585	126 428	3 201	805	14 749	4 212	60	80	325 208	75 912	413	71												
maj	397 783	121 537	3 537	908	14 881	4 055	118	117	325 548	75 893	388	105												
juni	403 158	119 189	3 317	816	13 417	5 603	195	84	325 911	75 843	394	111												
juli	404 069	117 952	2 054	2 751	13 156	5 811	65	97	325 933	76 013	249	79												
augusti	405 528	117 363	2 885	2 295	14 826	4 233	190	73	325 906	76 289	302	88												
september	404 344	119 428	2 621	2 207	14 862	4 181	94	104	325 666	76 677	215	96												
oktober	399 299	125 645	3 045	2 420	14 750	4 283	77	85	325 344	77 216	319	143												
november	396 361	130 101	3 230	2 160	14 684	4 282	44	101	324 961	77 838	302	94												
december	395 646	132 922	3 396	1 765	14 244	4 709	83	97	324 895	78 227	364	73												
2002	393 968	135 229	2 471	2 277	14 506	4 324	60	187	324 921	78 418	320	131												
februari	395 112	135 164	2 512	1 798	14 578	4 256	110	99	325 048	78 488	246	86												
mars	399 106	132 408	2 885	2 036	14 614	4 184	73	99	325 410	78 436	417	148												
april	406 511	126 084	3 220	2 496	14 693	4 064	60	90	325 979	78 268	499	145												
maj	414 009	120 364	3 330	1 988	14 766	3 882	87	179	326 593	77 850	333	193												
juni	418 644	117 653	3 244	1 664	13 207	5 473	178	111	327 026	77 659	305	117												
juli	419 801	117 550	2 140	1 349	12 951	5 716	101	83	327 367	77 587	302	69												
augusti	421 711	117 095	2 633	1 492	14 576	4 081	118	109	327 602	77 517	224	115												
september	419 990	120 312	2 929	1 774	14 576	4 083	108	102	327 741	77 681	336	94												
oktober	413 882	128 166	3 400	2 068	14 524	4 159	139	108	327 740	77 994	361	109												
november	410 567	133 132	3 193	1 897	14 494	4 083	89	193	327 635	78 355	335	131												
december	408 955	137 447	3 786	1 401	14 022	4 550	107	116	327 672	78 702	425	81												

Tabell 3
Bestånd, inregistreringar och avregistreringar av släpvagnar
 Stock, new registrations and deregistrations of trailers

	Bestånd – Stock, Släpvagnar – Trailers										Inregistreringar			Avregistreringar	
	Släpvagnar					Släpvagnar – Trailers					New registrations			Deregistrations	
	Släpvagnar i trafik inkl husvagnar < 2 ton i totalvikt	Avställda släp- vagnar inkl husvagnar < 2 ton i totalvikt	Släpvagnar i trafik för godsbehold- ran > 2 ton i totalvikt	Släpvagnar i trafik för godsbehold- ran > 2 ton i totalvikt	Avställda släp- vagnar för godsbehold- ran > 2 ton i totalvikt	Totala anta- let släpvagnar i trafik	Totala anta- let avställda släpvagnar	Husvagnar	Caravans	Släpvagnar exkl husvagnar Trailers excl caravans	Släpvagnar Trailers				
1991	611 816	67 289	33 748	33 748	16 452	645 564	83 741	7 876	20 564	6 406					
1992	620 220	73 960	33 651	33 651	17 042	653 871	91 002	4 652	16 534	7 463					
1993	626 368	76 404	34 344	34 344	15 839	660 712	92 243	2 942	14 728	11 911					
1994	632 235	80 470	35 997	35 997	14 688	668 232	95 158	2 299	18 034	9 070					
1995	638 846	84 593	38 252	38 252	14 387	677 098	98 980	2 504	16 859	7 553					
1996	641 972	92 819	38 725	38 725	15 904	680 697	108 723	2 448	16 196	6 352					
1997	646 339	101 359	40 267	40 267	15 923	686 606	117 282	3 018	17 568	7 261					
1998	654 305	108 471	43 051	43 051	15 156	697 356	123 627	3 524	19 733	6 892					
1999	666 550	114 171	44 501	44 501	15 691	711 051	129 862	3 526	21 276	5 326					
2000	682 538	119 810	46 625	46 625	16 361	729 163	136 171	4 255	25 475	6 589					
2001	697 883	126 567	47 673	47 673	17 301	745 556	143 868	4 655	25 690	7 598					
2002	714 304	133 212	49 103	49 103	18 028	763 407	151 240	4 828	27 633	7 969					
2001	682 261	120 927	46 483	46 483	16 732	728 744	137 659	56	1 415	493					
2001	682 271	121 864	46 322	46 322	17 017	728 593	138 881	143	1 361	673					
2001	683 474	122 588	46 619	46 619	16 911	730 093	139 499	556	2 120	702					
2001	686 427	122 450	47 161	47 161	16 643	733 588	139 093	933	2 548	405					
2001	690 421	121 580	47 881	47 881	16 204	738 302	137 784	861	3 095	615					
2001	694 687	120 068	48 084	48 084	16 173	742 771	136 241	673	2 757	547					
2001	697 650	118 999	47 531	47 531	16 789	745 181	135 788	434	2 069	757					
2001	698 074	120 282	48 116	48 116	16 266	746 190	136 548	239	2 259	928					
2001	697 954	122 160	48 148	48 148	16 239	746 138	138 399	198	2 159	599					
2001	697 990	123 998	48 340	48 340	16 481	746 330	140 479	271	2 645	681					
2001	697 692	125 669	48 111	48 111	16 760	745 803	142 429	186	1 810	811					
2001	697 883	126 567	47 673	47 673	17 301	745 556	143 868	105	1 452	387					
2002	697 425	127 749	47 531	47 531	17 595	744 956	145 344	75	1 413	632					
2002	697 860	128 516	47 510	47 510	17 654	745 370	146 170	235	1 586	597					
2002	699 694	128 741	47 875	47 875	17 484	747 569	146 225	564	2 401	768					
2002	703 350	128 265	48 405	48 405	17 097	751 755	145 362	871	3 154	719					
2002	707 689	127 233	48 911	48 911	16 751	756 600	143 984	800	3 348	743					
2002	711 538	125 978	49 080	49 080	16 737	760 618	142 715	690	2 704	676					
2002	714 397	125 095	48 873	48 873	17 187	763 270	142 282	490	2 328	699					
2002	715 237	126 137	49 542	49 542	16 765	764 779	142 902	323	2 430	645					
2002	715 699	127 758	49 613	49 613	16 788	765 312	144 546	238	2 626	705					
2002	715 121	130 199	49 581	49 581	17 100	764 702	147 299	251	2 453	631					
2002	714 527	131 961	49 549	49 549	17 403	764 076	149 364	157	1 906	661					
2002	714 304	133 212	49 103	49 103	18 028	763 407	151 240	134	1 534	493					

1) Inkl påhängsvagnar, husvagnar och båttrailers. Samtliga husvagnar ingår i totalviktsklassen mindre än 2,0 ton.
 Incl semi-trailers, caravans and trailers for transporting boats. All caravans are incl in < 2 tonnes total weight.

Tabell 4

Bestånd, inregistreringar och avregistreringar av motorcyklar och terrängskotrar

Stock, new registrations and deregistrations of motorcycles and cross-country scooters

		Motorcyklar – Motorcycles				Terrängskotrar – Cross-country scooters			
		I trafik ¹	Avställda ¹	Inregist-	Avregist-	I trafik	Avställda	Inregist-	Avregist-
		<i>In use</i> ¹	<i>Not in use</i> ¹	reringar ²	reringar ²	<i>In use</i>	<i>Not in use</i>	reringar	reringar
				<i>New re-</i>	<i>Deregi-</i>			<i>New re-</i>	<i>Deregi-</i>
				<i>gistra-</i>	<i>stra-</i>			<i>gistra-</i>	<i>stra-</i>
				<i>tions</i> ²	<i>tions</i> ²			<i>tions</i>	<i>tions</i>
1991		102 545	102 093	7 984	2 492	143 299	17 991	10 296	1 525
1992		109 450	99 054	7 328	1 824	148 106	21 163	8 853	1 544
1993		113 940	98 830	6 081	6 882	147 756	27 056	6 992	2 073
1994		115 196	97 302	5 174	3 642	146 438	34 420	7 381	1 818
1995		117 387	97 387	5 745	2 654	146 793	40 862	8 166	1 611
1996		121 950	98 115	7 352	1 536	150 765	38 226	9 147	2 247
1997		130 041	99 290	10 806	1 583	149 380	54 086	9 527	1 928
1998		137 466	102 918	13 106	1 661	148 454	64 904	11 238	1 844
1999		149 970	104 520	15 765	1 800	150 490	73 643	11 950	1 560
2000		167 346	105 348	18 521	1 814	142 723	89 897	9 595	1 218
2001		190 607	107 370	21 098	1 854	145 734	97 043	11 415	1 618
2002		220 750	110 302	23 112	2 250	151 619	101 027	11 112	1 806
2001	januari	143 235	137 457	431	130	156 447	78 479	2 402	102
	februari	143 798	137 814	771	82	164 401	71 629	1 218	145
	mars	147 392	136 367	1 820	88	172 143	65 153	1 376	119
	april	165 191	123 516	4 241	120	156 369	81 657	860	135
	maj	182 629	111 340	4 150	304	139 220	98 872	306	297
	juni	190 607	107 370	2 942	176	136 109	102 156	269	124
	juli	195 523	105 924	2 347	140	134 501	103 892	192	72
	augusti	196 673	107 687	1 753	163	133 693	104 856	246	97
	september	191 039	115 084	1 071	193	133 283	105 460	256	209
	oktober	178 231	129 242	779	176	133 119	106 063	518	83
	november	171 994	136 274	478	142	136 091	104 554	1 566	118
	december	169 971	138 697	315	140	145 734	97 043	2 206	117
2002	januari	168 804	140 429	458	161	155 400	89 346	2 109	198
	februari	169 789	140 696	919	96	165 866	80 162	1 396	202
	mars	176 707	136 965	2 449	128	175 516	71 658	1 300	461
	april	197 561	122 626	4 934	129	150 039	97 601	611	151
	maj	213 041	113 208	4 179	135	139 972	107 915	372	130
	juni	220 750	110 302	3 143	164	137 789	110 277	248	77
	juli	224 863	109 715	2 175	263	136 619	111 643	257	88
	augusti	226 897	110 894	1 854	169	135 975	112 428	203	70
	september	219 189	121 185	1 416	288	135 560	113 025	259	81
	oktober	203 048	138 644	797	267	135 503	113 492	485	93
	november	196 580	145 664	454	263	140 379	110 000	1 481	112
	december	193 891	148 749	334	187	151 619	101 027	2 391	143

1) Årsuppgifterna avser 30 juni. *The data refers to June 30.*2) Exkl EU-mopeder. *Excl EU-mopeds.*

Tabell 5
Bestånd av terrängvagnar och husvagnar
 Stock of cross-country vehicles and caravans

	Terrängvagnar ¹ – <i>Cross-country vehicles</i> ¹		Husvagnar – <i>Caravans</i>	
	I trafik <i>In use</i>	Avställda <i>Not in use</i>	I trafik <i>In use</i>	Avställda <i>Not in use</i>
1991	1 588	230	204 404	32 962
1992	1 615	294	204 440	35 927
1993	1 670	309	203 473	37 011
1994	1 854	333	201 999	38 498
1995	2 095	380	201 093	39 846
1996	2 384	426	199 418	43 408
1997	2 663	470	196 230	46 844
1998	2 972	508	195 173	49 659
1999	3 277	542	195 663	51 236
2000	3 665	618	195 991	53 459
2001	4 134	660	196 367	56 024
2002	4 733	746	196 854	58 371

1) Terrängmotorfordon med en tjänstevikt på över 400 kg.
Cross-country vehicles with service weight 400 kilos or more.

Tabell 6
Fordon i trafik den 31 december 2002
 Registered vehicles December 31st, 2002

	I trafik den 31 dec 2002 <i>In use</i>	Förändring från den 31 dec 2001 <i>Changes in number and per cent</i>		I trafik per 1 000 invånare
		Antal	Procent	
Personbilar	4 044 928	+ 26 395	+ 0,66	452
Motorcyklar	193 891	+ 23 920	+ 14,07	22
Terrängskotrar	151 619	+ 5 885	+ 4,04	17
Lastbilar	408 955	+ 13 309	+ 3,36	46
Traktorer	327 672	+ 2 777	+ 0,85	37
Bussar	14 022	-222	- 1,56	2

Tabell 7
Inregistrering av lastbilar fördelat på lätta och tunga lastbilar år 2002
 New registration of lorries divided by light and heavy lorries in year 2002

	Inregistrerade lastbilar		Totalt
	Totalvikt <3,5 ton	Totalvikt > 3,5 ton	
januari	2 080	391	2 471
februari	2 162	350	2 512
mars	2 477	408	2 885
april	2 802	418	3 220
maj	2 835	495	3 330
juni	2 756	488	3 244
juli	1 790	350	2 140
augusti	2 235	398	2 633
september	2 498	431	2 929
oktober	2 863	537	3 400
november	2 645	548	3 193
december	3 060	726	3 786
Totalt	30 203	5 540	35 743

Tabell 8**Inregistrering av personbilar kvartalsvis under 2001 och 2002 i de nordiska länderna**

New registration of passenger cars quarterly during 1999 and 2000 in the nordic countries

Land <i>Country</i>	Kvartal 1	Kvartal 2	Kvartal 3	Kvartal 4	Totalt
2001					
Danmark	22 643	29 218	21 700	22 466	96 027
Finland	30 915	31 136	26 212	21 165	109 428
Norge	29 072	30 811	32 536	28 422	120 846
Sverige	69 869	85 448	63 484	71 461	290 262
2002					
Danmark	25 468	33 249	26 811 r	26 179	111 707
Finland	30 110	34 697	29 533	22 694	117 034
Norge	28 341 r	32 971 r	33 569 r	28 676	123 557
Sverige	67 142	82 820	68 087	75 870	293 919

Källa/Source: Danmarks Statistik, Statistikcentralen i Finland, Statens Vegvesen, Vegdirektoratet i Norge, Statistiska centralbyrån i Sverige.

Tabell 9**Inregistrering av personbilar inom EU, preliminära uppgifter**

New registration of passenger cars within the European Union, preliminary figures

Länder <i>Countries</i>	Inregistreringar 2002 – <i>New registrations 2002</i>				Förändring <i>Changes</i> jan–dec 2002/2001 i %	Invånare i miljoner <i>Inhabitants</i> in millions 2001
	Jan–Mar	Apr–Jun	Jul–Sep	Okt–Dec		
Belgien	161 334	130 402	92 673	83 160	-4,3	10,2
Danmark	25 393	33 040	26 890	25 564	+15,3	5,4
Finland	30 110	34 630	29 600	22 697	+7,0	5,2
Frankrike	563 612	594 943	474 296	512 222	-4,9	59,2
Grekland	71 772	75 771	69 573	51 373	-4,2	10,5
Irland	74 401	45 709	27 517	8 488	-5,2	3,8
Italien	651 000	580 700	468 900	570 300	-5,9	57,3
Luxemburg	1 332	13 144	20 910	8 027	+1,4	0,4
Nederländerna	160 442	131 977	117 114	101 211	-3,7	16,0
Portugal	62 218	69 067	52 731	42 113	-11,4	10,1
Spanien	331 579	368 085	308 461	323 753	-6,6	40,3
Storbritannien	722 718	624 975	715 543	500 395	+4,3	59,8
Sverige	58 077	71 789	58 129	66 594	+3,2	8,9
Tyskland	798 521	895 684	793 571	765 626	-2,6	82,3
Österrike	73 355	80 615	68 379	56 559	-5,0	8,1
EU totalt	3 797 914	3 750 531	3 312 237	3 138 082	-2,8	301,4

Källa/Source: ACEA, Association des Constructeurs Européens d'Automobiles.

ACEA är en organisation för biltillverkarna inom EU.

Tabell 10**Inregistrering av personbilar under 2:a halvåret 2002 efter ägarens näringsgrenstillhörighet¹ samt procentuell förändring i förhållande till 2:a halvåret 2001**New registration of passenger cars during the last six months of 2002 according to economic activity of ownership¹ and percentage change compared with the last six months of 2001

Ägarens näringsgrenstillhörighet enligt SNI 92 Economic activity of the owner SE-SIC 92	Juli	Aug	Sept	Okt	Nov	Dec	Summa
Jordbruk, jakt och skogsbruk <i>Agriculture, hunting and forestry</i>	353 19,7%	288 11,6%	350 27,3%	397 33,7%	388 25,6%	322 2,2%	2098 20,0%
Fiske – <i>Fishing</i>	1 -66,7%	2 100,0%	1 -80,0%	6 500,0%	2 0,0%	1 0,0%	13 8,3%
Utvinning av mineral <i>Mining and quarrying</i>	2 100,0%	3 0,0%	2 100,0%	1 0,0%	4 -60,0%	2 -50,0%	14 -22,2%
Tillverkning – <i>Manufacturing</i>	423 -17,4%	456 -12,0%	689 8,5%	828 6,0%	1055 28,7%	710 -22,9%	4161 -0,6%
därav – <i>of which</i>							
Tillverkning av motorfordon, släpfordon och påhängsvagnar (34.100, 34.200, 34.300) <i>Manufacture of motor vehicles, trailers and semi-trailers</i>	46 -58,2%	113 -28,0%	279 35,4%	352 21,8%	538 73,0%	182 -47,6%	1510 6,3%
El-, gas-, värme- vattenförsörjning <i>Electricity, gas and water supply</i>	14 27,3%	24 118,2%	15 36,4%	18 63,6%	21 90,9%	12 9,1%	104 845,5%
Byggverksamhet – <i>Construction</i>	284 11,4%	275 14,6%	289 7,0%	327 4,5%	367 19,2%	360 0,3%	1902 9,0%
Parti- och detaljhandel <i>Wholesale and retail trade, repair of motorcycles and personal and household goods</i>	4 518 -1,8%	5 946 2,7%	6 745 15,2%	6 556 7,5%	5 896 -5,0%	6 033 -12,9%	35 694 0,6%
därav – <i>of which</i>							
Bildetaljhandel (50.102, 50.204, 50.301, 50.302) <i>Retail of motorvehicles</i>	3 489 -2,0%	4 965 5,2%	5 551 17,1%	5 246 8,5%	4 571 -6,4%	4 815 -14,9%	28 637 0,8%
Bilreparationsverkstäder (50.201, 50.202, 50.203) <i>Repair of motorvehicles</i>	305 -8,7%	323 -8,8%	400 13,3%	442 7,0%	430 8,9%	306 -23,1%	2206 -1,8%
Hotell- och restaurangverksamhet <i>Hotels and restaurants</i>	85 28,8%	63 -17,1%	83 25,8%	97 2,1%	81 5,2%	69 -17,9%	478 3,0%
Transport, magasinering och kommunikation <i>Transport, storage and communication</i>	300 11,1%	350 -0,6%	340 0,3%	390 32,7%	408 -3,8%	461 32,9%	2249 11,0%
Finansiell verksamhet <i>Financial intermediation</i>	40 -24,5%	43 -10,4%	64 10,3%	50 -18,0%	38 -32,1%	50 -36,7%	285 -19,7%

Tabell 10 (forts.)

Ägarens näringsgrenstillhörighet enligt SNI 92 Economic activity of the owner SE-SIC 92	Juli	Aug	Sept	Okt	Nov	Dec	Summa
Fastighets- och uthyrningsverksamhet, företagstjänster <i>Real estate, renting and business activities</i>	1 288 19,9%	1 605 18,3%	1 742 4,2%	1 908 14,2%	1 491 0,3%	1 599 2,0%	9 633 9,1%
Offentlig förvaltning och försvar <i>Public administration and defence; compulsory social security</i>	12 -7,7%	11 -50,0%	20 100,0%	22 4,8%	17 -19,0%	17 -15,0%	99 -7,5%
Utbildning – <i>Education</i>	76 16,9%	75 -2,6%	84 23,5%	106 12,8%	125 12,6%	115 12,7%	581 12,4%
Hälsa- och sjukvård, sociala tjänster <i>Health and social work</i>	185 42,3%	262 31,0%	248 29,2%	250 13,6%	230 -6,5%	226 -23,1%	1401 9,3%
Andra samhällliga och personliga tjänster <i>Other community, social and personal service activities</i>	157 20,8%	124 6,9%	111 -16,5%	175 14,4%	185 -1,1%	172 17,8%	924 6,8%
Förvärvsarbete i hushåll <i>Private households with employed persons</i>	0 0,0%	0 0,0%	0 0,0%	0 0,0%	0 0,0%	0 0,0%	0 0,0%
Verksamhet vid internationella organisationer, utländska ambassader o.d. <i>Extra-territorial organizations and bodies</i>	0 0,0%	0 0,0%	0 0,0%	0 0,0%	0 0,0%	0 0,0%	0 0,0%
Okänd näringsgren <i>Unknown economic activity</i>	2 554 18,6%	3 188 -1,6%	3 774 13,8%	3 918 4,4%	4 113 18,9%	4 140 10,4%	21 687 10,3%
Summa inregistrerade personbilar ägda av stat, kommuner, näringsliv (inkl personliga företag) <i>Municipalities, private corporations (incl. persons, proprietors of non-financial enterprises)</i>	10 292 6,9%	12 679 2,9%	14 557 12,7%	15 049 8,5%	14 421 7,0%	14 289 -4,4%	81 287 5,0%
Inregistrerade personbilar ägda av hushåll <i>Registered passenger cars owned by households</i>	10 250 7,8%	9 573 -3,2%	10 736 16,3%	12 270 16,2%	10 876 6,9%	8 965 9,7%	62 670 8,9%
Totala antalet inregistrerade personbilar <i>Total registered passenger cars</i>	20 542 7,4%	22 252 0,2%	25 293 14,2%	27 319 11,8%	25 297 5,8%	23 254 0,6%	143 957 6,7%

1) SNI 92 Svensk standard för näringsgrensindelning (SNI) 1992 års standard (meddelanden i samordningsfrågor 1992:4 SNI 92 Standard för svensk näringsgrensindelning 1992).
SE-SIC 92 The Swedish National Standard Industrial Classification of the owner (SNI) from 1992 (Reports on Statistical Co-ordination 1992:5, SE-SIC, Swedish Standard Industrial Classifications 1992).



Statens institut för kommunikationsanalys är en myndighet som arbetar inom transport- och kommunikationsområdet med tre huvudsakliga ansvarsområden:

- Att göra utredningar åt regeringen
- Att utveckla prognos- och planeringsmetoder
- Att ansvara för den officiella statistiken

SIKA publicerar årsstatistik för olika statistikgrenar i serien *SIKA Statistik*. Statistik publiceras dessutom på SIKAs webbplats i serien *SIKA Statistiska meddelanden*. SIKA ger även ut tidskriften *SIKA Kommunikationer* och vartannat år årsboken *Transporter och kommunikationer* med uppgifter om gods-, person- och informationstransporter. SIKA har också tagit fram *Fickfakta* om transporter och kommunikationer.

SIKA:s publikationer finns tillgängliga på webbplatsen <www.sika-institute.se> och kan även beställas via e-post: sika@sika-institute.se eller fax 08-506 206 10. På webbplatsen finns också *SIKA:s databas* med statistik om transporter och kommunikationer.

SIKA STATISTISKA MEDDELANDEN

Ansvarig utgivare: Lennart Thörn

ISSN: 1651-002X

För information kontakta:

Statistikansvarig myndighet: SIKA

Kontaktperson: Niklas Kristiansson
Telefon: 08- 506 206 77, fax: 08-506 206 10
E-post: niklas.kristiansson@sika-institute.se

Producent: SCB

Kontaktperson: Inge Karlsson
Telefon: 019 - 17 66 25, fax: 019 - 17 65 69
E-post: inge.karlsson@scb.se