



Statistiska meddelanden

**Fordon enligt bilregistret
år 2001 kvartalsvis**



Statistiska meddelanden

 Sveriges officiella statistik

SSM 01:8
(TK20 SM 0102)

Fordon enligt bilregistret, första kvartalet år 2001

Registered vehicles, the first quarter year 2001



Statistikansvarig myndighet
Statens institut för kommunikationsanalys
Box 17 213
104 62 STOCKHOLM
Kontaktperson: Niklas Kristiansson
Telefon: 08-506 206 77, fax: 08-506 206 10
e-post: niklas.kristiansson@sika-institute.se
Webbplats: www.sika-institute.se



Statistiska centralbyrån
Statistics Sweden

Producent
SCB
Programmet Transportstatistik
701 89 ÖREBRO
Förfrågningar: Inge Karlsson
Telefon: 019-17 66 25, fax: 019-17 65 69
e-post: inge.karlsson@scb.se
Webbplats: www.scb.se

Innehåll

Contents

Sida/Page

3	Till läsaren	Some explanations
4	Vilka frågor ger statistiken svar på?	Which questions can the statistics answer?
4	Statistikansvar och publicering	Responsibility for the statistics and dissemination
5	Fakta om statistiken	Facts about the statistics
6	Huvudresultat, kvartal 1 2001	Main results, first quarter 2001
6	Sammanfattning på engelska	Summary in English

Tabeller

Tables

7	Tabell 1. Bestånd, inregistreringar och avregistreringar i Sverige under första kvartalet 2001, samt förändring jämfört med föregående år i procent.	Table 1. Stock, new registrations and deregistrations in Sweden during the first quarter 2001, with changes to the previous year in per cent.
9	Tabell 2. Inregistrering av personbilar kvartalsvis under 2000 och 2001 i de nordiska länderna.	Table 2. New registrations of passenger cars quarterly during 2000 and 2001 in the nordic countries.
9	Tabell 3. Inregistrering av personbilar inom EU. Preliminära uppgifter.	Table 3. New registrations of passenger cars within the European Union. Preliminary figures.

Till läsaren

Förklaringar och definitioner

Inregistrerat fordon: Fordon som registreras för första gången i bilregistret.

Fordon i trafik: Registrerat, icke avställt fordon.

Fordon ej i trafik (avställt): Om fordonets ägare anmäler till Vägverket i samband med fordonets registrering eller senare, att han under viss tid ej kommer att bruka fordonet eller kommer att bruka det endast på så sätt, som är tillåtet i fråga om avställt fordon, redovisas fordonet som avställt i bilregistret. Avställda fordon kvarstår således i bilregistret. Före den 1 januari 1973 gällde i motsvarande fall reservregistrering av fordonet, varvid detta överfördes till dåvarande bilreservregistret.

Avregistrerat fordon: Avregistrerade fordon i den redovisade statistiken är till övervägande del skrotade fordon. I antalet avregistrerade fordon ingår även en liten del som har utförts ur landet.

Personbil: Bil som är inrättad huvudsakligen för befordran av personer, dock högst förare och åtta passagerare.

Buss: Bil som är inrättad för befordran av fler än åtta personer utöver föraren, även om bilen dessutom är inrättad för annat ändamål.

Lastbil: Bil som ej är att anse som personbil eller buss. Lastbilar indelas i lätta och tunga lastbilar.

Släpfordon: Fordon som är inrättat för koppling till bil, traktor eller motorredskap och avsett för person- eller godsbefordran eller för att bära anordning för drivande av bilen, traktorn eller motorredskapet.

Motorcykel: 1) Motorfordon på två hjul eller medar, med eller utan sidovagn, inkl EU-mopeder dock ej moped.

2) Motorfordon på tre hjul eller medar med en tjänstevikt, beräknad såsom för motorcykel, av högst 400 kg, dock ej moped. Lätt motorcykel är en motorcykel vars motor har en slagvolym av högst 125 cm³.

Terrängfordon: Motordrivet fordon som huvudsakligen är inrättat att självständigt användas till person- eller godsbefordran i terräng.

Traktor: Motordrivet fordon som är inrättat huvudsakligen för att draga annat fordon eller arbetsredskap och som är konstruerat för en hastighet av högst 30 kilometer i timmen och endast med svårighet kan ändras till högre hastighet.

Tjänstevikt för släpvagn: Vikt av fordonet i normalt, fullt driftfärdigt skick vid användning av tyngsta till fordonet hörande karosseri.

Totalvikt för släpvagn: Antingen summan av fordonets tjänstevikt och den beräknade vikten av det största antal personer utom föraren och den största mängd gods som fordonet är inrättat för eller den lägre vikt som fastställs enligt 43 § fordonskungörelsen (1972:595).

Teckenförklaring

Explanation of symbols

..	Uppgift ej tillgänglig
–	Intet finns att redovisa
r	Reviderad uppgift

Vilka frågor ger statistiken svar på?

Variabelinnehållet i Statistikregistret för fordon ger stora möjligheter till bearbetningar av tidsseriedata och andra specialbearbetningar.

Några av de uppgifter som finns tillgängliga är:

- fordonets fabrikat, modell, färg
- fordonets viktklass (tjänstevikt, totalvikt)
- år för första registrering
- status - i trafik, avställd
- yrkesmässigt trafiktillstånd
- bränsle, motoreffekt
- typ av karosseri
- antal axlar
- antal passagerare
- cylindervolym, gäller enbart motorcyklar
- direktimport
- ägarens ålder, kön, näringsgren
- län, kommun, A-region
- postnummer
- ägarbyte

Statistikansvar och publicering

Beställare av den här redovisade statistiken är SIKA - Statens institut för kommunikationsanalys - som är statistikansvarig myndighet för den officiella statistiken inom transport- och kommunikationsområdet. Producent är Statistiska centralbyrån, programmet för Transportstatistik.

Årsuppgifter redovisas tillsammans med uppgifterna för fjärde kvartalet. Uppgifterna ingår dessutom i Allmän Månadsstatistik och publiceras i Sveriges Statistiska databaser. Från och med år 2002 upphör publiceringen av dessa uppgifter i tryckt form. Uppgifterna kommer i stället att publiceras i elektronisk form på SIKA webbplats www.sika-institute.se, i serien SIKA Statistiska meddelanden.

SIKA publicerar även resultat från undersökningen i publikationerna, *SIKA Kommunikationer*.

Publikationer med anknytning

Följande Statistiska meddelanden om fordon publiceras:

TK21 Fordon i län och kommuner

TK27 Fordon vid årsskiftet

AB Bilstatistik redovisar varje månad nyregistrerade fordon efter märke och modell i publikationen *Nyregistreringsstatistik*.

Statistik över fordonsbeståndet i andra länder redovisas av EU:s statistikorgan - Eurostat - bland annat i Eurostats årsbok.

Fakta om statistiken

Syfte och användning

Statistikens syfte är att beskriva den svenska fordonsparken. Från och med 1973 grundar sig den officiella statistiken över registreringspliktiga fordon på registerutdrag från det för landet gemensamma bilregistret.

De uppgifter som erhålls ur bilregistret fyller en viktig funktion inte minst för olika finansiella institut i Sverige. Utvecklingen av inregistreringar av personbilar följs med stort intresse av bl.a. departementen, Riksbanken, branschorganisationer samt massmedia.

I bl.a. planerings- och miljöarbete kan många frågor belysas med hjälp av siffror ur detta register liksom bilbranschen har kunnat följa utvecklingen av marknadsandelar på olika sätt.

Metod och kvalitet

Statistikregistret för fordon baseras på Vägverkets bilregister över samtliga fordon som är registrerade i Sverige. Personbilar, lastbilar inkl dragbilar, bussar, släpvagnar inkl husvagnar, påhängsvagnar, motorcyklar inkl. EU-mopeder, traktorer samt terrängskotrar inkl snöskotrar redovisas i registret.

Bilregistret aktualiseras genom att förändringar, s.k. transaktioner, dagligen läggs in i registret. Förändringar skall i princip registreras i registret samma dag de blivit anmälda. Centrala registreringsmyndighet för bilregistret är Trafikregistret vid Vägverket.

Statistikregistret för fordon som baseras på ovanstående registeruppgifter avser situationen vid slutet av månaden respektive årsskiftet. Därefter görs kompletteringar bl.a. med uppgifter från FöretagsDatabasen (FDB) på SCB.

Population

Undersökningens population är samtliga fordon, som finns registrerade i Vägverkets Centrala Bilregister (CBR). I detta register ingår alla registreringspliktiga fordon enligt Vägtrafikkungörelsen (1972:603). Detta innebär att statistikuppgifterna inte omfattar icke registreringspliktiga fordon, så som mopeder utom EU-mopeder, militära fordon tillhöriga staten och fordon som enbart används inom inhägnat område där ingen registreringsplikt föreligger.

Osäkerhetskällor

Primäruppgifterna i bilregistret kan innehålla vissa feltyper, såsom kodningsfel av t. ex. län och kommunkoder.

Jämförbarhet

Data över fordonsbeståndet finns lagrade från 1973 och framåt.

Statistiken över godstransporter med lastbil och släp publiceras kvartalsvis och årligen i Statistiska meddelanden, Serie TK33.

AB Bilstatistik redovisar de tre senaste årsmodellerna av icke direktimporterade personbilar. I den nyregistreringsstatistik som redovisas här ingår samtliga årsmodeller, oavsett ålder, och samtliga importerade.

Arbete pågår inom EU och ECE med att utarbeta gemensamma definitioner för att göra medlemsländernas fordonsstatistik mer jämförbar.

About the statistics

Aim and use

The purpose of the statistics presented in this publication is to describe the set of Swedish registered vehicles. The statistics are used i.a. for planning and environmental purposes by i.a. the government, financial institutes and trade organisations.

Method and quality

From 1973 the official statistics concerning vehicles with duty to register is based on the Swedish vehicle register. The Swedish vehicle register is brought up to date on a daily basis, when vehicle owners report changes to the Swedish National Road Administration, who is responsible for the Swedish vehicle register. The vehicle register kept by Statistics Sweden for statistical purposes is based on the contents of the Swedish vehicle register at the end of the month respectively at the end of the year.

Additional information are added to the statistical register from the Swedish business register kept by Statistics Sweden.

Population

The population consists of all vehicles registered in the Swedish National Road Administration's Swedish vehicle register.

This register consists of all Swedish vehicles, that according to Swedish law must be registered. Thus Swedish vehicles that do not need to register are not covered by the statistics. Examples of such vehicles are mopeds, excluded EU-mopeds, military vehicles owned by the Swedish state and vehicles used only on private property where no registration is needed.

Sources of inaccuracy

Certain types of errors can occur in the Swedish vehicle register. An example of such errors are coding errors concerning county and municipality codes.

Comparability

Data on the Swedish vehicle stock are available since 1973.

The statistics concerning road goods transport are published quarterly and yearly in the series Official statistics of Sweden "Statistical reports", in the series TK33.

Huvudresultat, kvartal 1 2001

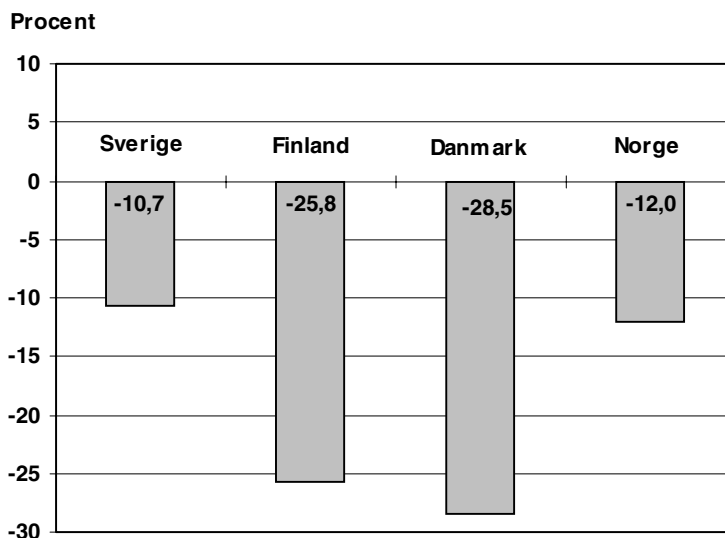
Antalet inregistreringar har hittills i år varit större än antalet avregistreringar för alla fordonsslag. Detta har medfört att det totala fordonbeståndet fortsätter öka, sett till antalet fordon i trafik och avställda.

Antalet inregistreringar minskade under första kvartalet 2001 för personbilar, bussar och traktorer motsvarande 10,7, 14,1 respektive 8,0 procent jämfört med samma kvartal 2000. Den största procentuella ökningen av antalet inregistreringar svarade motorcyklar inkl EU-mopeder för. Ökningen var 20,7 procent under första kvartalet 2001 jämfört med motsvarande kvartal ett år tidigare. Lastbilar, terrängskotrar och släpvagnar ökade under motsvarande period med 3,6, 17,7 respektive 0,4 procent.

Antalet inregistreringar av personbilar minskade under första kvartalet 2001 även i de övriga nordiska länderna jämfört med samma period förra året. I Norge minskade antalet inregistreringar av personbilar med 12,0 procent medan Danmark och Finland redovisade en minskning med 28,5 respektive 25,8 procent.

Antalet inregistreringar av personbilar i de olika nordiska länderna per 1 000 invånare ger följande bild. I Sverige inregistrerades 8, i Norge och Finland 7 respektive 6 personbilar medan det i Danmark inregistrerades 4 personbilar per 1 000 invånare.

Procentuell förändring av antalet inregistreringar av personbilar i de nordiska länderna, kvartal 1 2001 jämfört med kvartal 1 2000



Summary in English

Main results, first quarter 2001

The number of new registrations of passenger cars, buses and tractors decreased during the first quarter by 10.7, 14.1 respectively 8.0 percent compared to the first quarter 2000. Lorries, cross-country scooters, trailers and motorcycles increased by 3.6, 17.7, 0.4 respectively 20.7 per cent during the same period.

There was a decrease of newly registered passenger cars in the other Nordic countries as well during the first quarter 2001 compared to the same period last year. In Denmark, Norway and Finland the number of newly registered passenger cars showed a decrease of 28.5, 12.0 respectively 25.8 per cent.

Tabell 1**Bestånd, inregistreringar och avregistreringar i Sverige under första kvartalet 2001, samt förändring jämfört med föregående år i procent**

Stock, new registrations and deregistrations in Sweden during the first quarter 2001, with changes to the previous year in percent

	I trafik In use	Förändr. Changes %	Ej i trafik Not in use	Förändr. Changes %	Inregistreringar New registr.	Förändr. Changes %	Avregistreringar Deregistrations	Förändr. Changes %
Personbilar								
Passenger cars								
Januari	3 979 451	+2,5	877 662	+10,8	20 277	+2,8	13 125	+5,6
Februari	3 977 861	+2,4	887 337	+11,2	21 487	-12,0	11 334	-16,5
Mars	3 989 409	+2,1	892 151	+11,8	28 105	-17,5	10 536	-29,9
Kvartal 1					69 869	-10,7	34 995	-14,7
Motorcyklar								
Motorcycles								
Januari	143 235	+20,0	137 457	-1,4	602	+127,2	130	+31,3
Februari	143 798	+20,0	137 814	-1,2	990	+47,8	82	-12,8
Mars	147 392	+16,8	136 367	+0,7	2 217	-0,1	87	-3,3
Kvartal 1					3 809	+20,7	299	+5,7
Terrängskotrar								
Cross-country scooters								
Januari	156 447	-2,4	78 479	+19,7	2 402	+27,2	102	-9,7
Februari	164 401	-1,1	71 629	+17,8	1 218	+5,1	145	+43,6
Mars	172 143	+1,1	65 153	+12,9	1 376	+15,1	119	-11,2
Kvartal 1					4 996	+17,7	366	+5,2
Bussar								
Buses								
Januari	14 642	-0,9	4 349	+16,3	109	+18,5	88	-42,1
Februari	14 655	-0,1	4 335	+13,7	76	-32,1	71	-43,2
Mars	14 708	-0,1	4 290	+12,7	76	-24,0	83	+69,4
Kvartal 1					261	-14,1	242	-25,8
Lastbilar								
Lorries								
Januari	374 509	+6,0	130 567	+8,0	2 858	+23,1	1 028	+17,4
Februari	377 625	+6,7	131 595	+8,0	2 797	+2,8	823	-17,9
Mars	381 723	+6,8	131 042	+8,2	3 208	-8,7	1 089	+9,9
Kvartal 1					8 863	+3,6	2 940	+2,5
Traktorer								
Tractors								
Januari	325 404	0,0	74 762	+5,3	355	-6,8	94	-10,5
Februari	325 075	0,0	75 290	+5,5	276	-8,3	90	-18,9
Mars	325 020	-0,1	75 741	+5,6	481	-8,7	99	-5,7
Kvartal 1					1 112	-8,0	283	-11,8

Tabell 1 (forts)

	I trafik In use	Förändr. Changes %	Ej i trafik Not in use	Förändr. Changes %	Inregistreringar New registr.	Förändr. Changes %	Avregistreringar Deregistrations	Förändr. Changes %
Husvagnar								
Caravans								
Januari	58	-45,8
Februari	143	-4,7
Mars	492	+17,4
Kvartal 1					693	+2,5
Släpvagnar								
inkl. husvagnar								
< 2 ton i totalvikt								
Trailers incl. caravans less than 2 tons total weight								
Januari	682 261	+2,4	120 927	+5,0
Februari	682 271	+2,4	121 864	+5,1
Mars	683 474	+2,3	122 588	+5,2
Kvartal 1				
Släpvagnar för								
godsbefordran								
≥ 2 ton i totalvikt								
Trailers for transports of goods 2 tons and more total weight								
Januari	46 483	+5,0	16 732	+4,5
Februari	46 322	+4,4	17 017	+5,8
Mars	46 619	+4,1	16 911	+6,0
Kvartal 1				
Släpvagnar totalt								
inkl. husvagnar								
Trailers, total incl. caravans								
Januari	728 744	+2,6	137 659	+4,9	1 471	+21,0	493	-6,8
Februari	728 593	+2,5	138 881	+5,2	1 504	-12,2	673	+44,1
Mars	730 093	+2,4	139 499	+5,3	2 676	-0,8	702	+53,6
Kvartal 1					5 651	+0,4	1 868	+28,6

Tabell 2**Inregistrering av personbilar kvartalsvis under 2000 och 2001 i de nordiska länderna**

New registrations of passenger cars quarterly during 2000 and 2001 in the nordic countries

Land Country	Kvartal 1	Kvartal 2	Kvartal 3	Kvartal 4	Totalt
2000					
Danmark	31 326	33 025	24 837	24 155	113 343
Finland	41 640	38 722	29 818	24 588	134 768
Norge	33 043	33 228	32 162	28 063	126 496
Sverige	78 222	103 539	82 235	90 653	354 649
2001					
Danmark	22 388				
Finland	30 915				
Norge	29 071				
Sverige	69 869				

Källa/Source: Danmarks Statistik, Statistikcentralen i Finland, Statens Vegvesen, Vegdirektoratet i Norge, Statistiska centralbyrån i Sverige.

Tabell 3**Inregistrering av personbilar inom EU. Preliminära uppgifter**

New registrations of passenger cars within the European Union. Preliminary figures

Land Country	Inregistreringar 2001 - New registrations 2001				Förändring Changes jan-mars 2000/2001 i %	Invånare i miljoner Inhabitants in millions 1999
	Jan-Mars	April-Juni	Juli-Sept	Hela året Year		
Belgien	153 004				-13,9	10,2
Danmark	22 206				-28,3	5,3
Finland	30 921				-25,7	5,2
Frankrike	578 900				+3,0	60,3
Grekland	77 253				-7,8	10,5
Irland	79 601				-23,6	3,7
Italien	745 300				-2,9	57,6
Luxemburg	12 867				+0,6	0,4
Nederländerna	168 732				-19,4	15,8
Portugal	63 214				-14,7	10,0
Spanien	359 894				-1,2	39,4
Storbritannien	675 083				+2,2	59,2
Sverige	58 153				-11,4	8,9
Tyskland	828 392				-7,3	82,1
Österrike	80 804				-5,8	8,1
EU totalt	3 934 324				-4,8	376,7

Källa/Source: ACEA, Association des Constructeurs Européens d'Automobiles. ACEA är en organisation för billtillverkarna inom EU.



STATENS INSTITUT FÖR KOMMUNIKATIONSANALYS

SIKA är en myndighet under Näringsdepartementet. Sika ska förse aktörerna inom kommunikationssektorn med statistik och nulägesbeskrivningar samt bistå kommunikationsverken i arbetet med att följa upp och utveckla de nationella politiska målen. Sika har med andra ord tre huvudsakliga ansvarsområden:

- Att vara utredningsorgan åt regeringen inom transport- och kommunikationsområdet
- Att utveckla prognos- och planeringsmetoder inom transport- och kommunikationsområdet
- Att ansvara för den officiella statistiken inom transport- och kommunikationsområdet

SIKA har knutit till sig ett antal arbets- och referensgrupper med externa representanter från andra myndigheter, institutioner och organisationer. Inom det statistiska området finns särskilda statistikråd för frågor om statistikens innehåll, metoder och utveckling.

SIKA publicerar årsstatistik för vissa statistikgrenar i serien *SIKA Statistik*. Dessutom publiceras statistik i SCB:s serie *Statistiska meddelanden* och på Sika:s webbplats i serien *SIKA Statistiska meddelanden*. Sika ger även ut tidskriften *SIKA Kommunikationer* och nyhetsbladet *RES-Nytt*. I årsboken *Transporter och kommunikationer* publiceras uppgifter om gods-, person- och informationstransporter.

Beställning av tidskrifter och rapporter sker via e-post eller fax, se nedan. Flertalet av Sika:s publikationer och rapporter finns dessutom tillgängliga på webbplatsen. Där finns också *SIKA:s databas* med statistik om transporter och kommunikationer.

Statens Institut för KommunikationsAnalys
Box 17 213, 104 62 STOCKHOLM. Besök: Maria Skolgata 83
Telefon: 08-506 206 00. Fax: 08-506 206 10. e-post: sika@sika-institute.se
Webbplats: www.sika-institute.se

Besök Svenska statistiknätet på Internet www.svenskstatistik.net
webbplatsen med länkar till Sveriges officiella statistik



Statistiska meddelanden

 Sveriges officiella statistik

SSM 01:12
(TK20 SM 0103)

Fordon enligt bilregistret andra kvartalet 2001

Registered vehicles, second quarter 2001



Statistikansvarig myndighet
Statens institut för kommunikationsanalys
Box 17 213
104 62 STOCKHOLM
Kontaktperson: Niklas Kristiansson
Telefon: 08-506 206 77, fax: 08-506 206 10
e-post: niklas.kristiansson@sika-institute.se
Webbplats: www.sika-institute.se



Statistiska centralbyrån
Statistics Sweden

Producent
SCB
Programmet Transportstatistik
701 89 ÖREBRO
Förfrågningar: Inge Karlsson
Telefon: 019-17 66 25, fax: 019-17 65 69
e-post: inge.karlsson@scb.se
Webbplats: www.scb.se

Innehåll

Contents

Sida/Page

3	Till läsaren	Some explanations
4	Vilka frågor ger statistiken svar på?	Which questions can the statistics answer?
4	Statistikansvar och publicering	Responsibility for the statistics and dissemination
5	Fakta om statistiken	Facts about the statistics
6	Huvudresultat, kvartal 2 2001	Main results, second quarter 2001
6	Sammanfattning på engelska	Summary in English

Tabeller

Tables

7	Tabell 1. Bestånd, inregistreringar och avregistreringar i Sverige under andra kvartalet 2001, samt förändring jämfört med föregående år i procent.	Table 1. Stock, new registrations and deregistrations in Sweden during the second quarter 2001, with changes to the previous year in per cent.
9	Tabell 2. Inregistrering av personbilar kvartalsvis under 2000 och 2001 i de nordiska länderna.	Table 2. New registrations of passenger cars quarterly during 2000 and 2001 in the nordic countries.
9	Tabell 3. Inregistrering av personbilar inom EU. Preliminära uppgifter.	Table 3. New registrations of passenger cars within the European Union. Preliminary figures.
10	Tabell 4. Inregistrering av personbilar under 1:a halvåret 2001 efter ägarens näringsgrenstillhörighet samt procentuell förändring i förhållande till 1:a halvåret 2000.	Table 4. Registration of passenger cars during the first six months of 2001 according to economic activity of ownership and percentage change compared with the first six months 2000.

Till läsaren

Förklaringar och definitioner

Inregistrerat fordon: Fordon som registreras för första gången i bilregistret.

Fordon i trafik: Registrerat, icke avställt fordon.

Fordon ej i trafik (avställt): Om fordonets ägare anmäler till Vägverket i samband med fordonets registrering eller senare, att han under viss tid ej kommer att bruka fordonet eller kommer att bruka det endast på så sätt, som är tillåtet i fråga om avställt fordon, redovisas fordonet som avställt i bilregistret. Avställda fordon kvarstår således i bilregistret. Före den 1 januari 1973 gällde i motsvarande fall reservregistrering av fordonet, varvid detta överfördes till dåvarande bilreservregistret.

Avregistrerat fordon: Avregistrerade fordon i den redovisade statistiken är till övervägande del skrotade fordon. I antalet avregistrerade fordon ingår även en liten del som har utförts ur landet.

Personbil: Bil som är inrättad huvudsakligen för befordran av personer, dock högst förare och åtta passagerare.

Buss: Bil som är inrättad för befordran av fler än åtta personer utöver föraren, även om bilen dessutom är inrättad för annat ändamål.

Lastbil: Bil som ej är att anse som personbil eller buss. Lastbilar indelas i lätta och tunga lastbilar.

Släpfordon: Fordon som är inrättat för koppling till bil, traktor eller motorredskap och avsett för person- eller godsbefordran eller för att bära anordning för drivande av bilen, traktorn eller motorredskapet.

Motorcykel: 1) Motorfordon på två hjul eller medar, med eller utan sidovagn, inkl EU-mopeder dock ej moped.

2) Motorfordon på tre hjul eller medar med en tjänstevikt, beräknad såsom för motorcykel, av högst 400 kg, dock ej moped. Lätt motorcykel är en motorcykel vars motor har en slagvolym av högst 125 cm³.

Terrängfordon: Motordrivet fordon som huvudsakligen är inrättat att självständigt användas till person- eller godsbefordran i terräng.

Traktor: Motordrivet fordon som är inrättat huvudsakligen för att dra annat fordon eller arbetsredskap och som är konstruerat för en hastighet av högst 30 kilometer i timmen och endast med svårighet kan ändras till högre hastighet.

Tjänstevikt för släpvagn: Vikt av fordonet i normalt, fullt driftfärdigt skick vid användning av tyngsta till fordonet hörande karosseri.

Totalvikt för släpvagn: Antingen summan av fordonets tjänstevikt och den beräknade vikten av det största antal personer utom föraren och den största mängd gods som fordonet är inrättat för eller den lägre vikt som fastställs enligt 43 § fordonskungörelsen (1972:595).

Teckenförklaring

Explanation of symbols

..	Uppgift ej tillgänglig
–	Intet finns att redovisa
r	Reviderad uppgift

Vilka frågor ger statistiken svar på?

Variabelinnehållet i Statistikregistret för fordon ger stora möjligheter till bearbetningar av tidsseriedata och andra specialbearbetningar.

Några av de uppgifter som finns tillgängliga är:

- fordonets fabrikat, modell, färg
- fordonets viktklass (tjänstevikt, totalvikt)
- år för första registrering
- status - i trafik, avställd
- yrkesmässigt trafik tillstånd
- bränsle, motoreffekt
- typ av karosseri
- antal axlar
- antal passagerare
- cylindervolym, gäller enbart motorcyklar
- direktimport
- ägarens ålder, kön, näringsgren
- län, kommun, A-region
- postnummer
- ägarbyte

Statistikansvar och publicering

Beställare av den här redovisade statistiken är SIKA - Statens institut för kommunikationsanalys - som är statistikansvarig myndighet för den officiella statistiken inom transport- och kommunikationsområdet. Producent är Statistiska centralbyrån, programmet för Transportstatistik.

Årsuppgifter redovisas tillsammans med uppgifterna för fjärde kvartalet. Uppgifterna ingår dessutom i Allmän Månadsstatistik och publiceras i Sveriges Statistiska databaser. Från och med år 2002 upphör publiceringen av dessa uppgifter i tryckt form. Uppgifterna kommer i stället att publiceras i elektronisk form på SIKAs webbplats www.sika-institute.se, i serien SIKAs Statistiska meddelanden.

SIKA publicerar även resultat från undersökningen i publikationen, *SIKA Kommunikationer*.

Publikationer med anknytning

Följande Statistiska meddelanden om fordon publiceras:

TK21 Fordon i län och kommuner
TK27 Fordon vid årsskiftet

BIL Sweden redovisar varje månad nyregistrerade fordon efter märke och modell i publikationen *Nyregistreringsstatistik*.

Statistik över fordonsbeståndet i andra länder redovisas av EU:s statistikorgan - Eurostat - bland annat i Eurostats årsbok.

Fakta om statistiken

Syfte och användning

Statistikens syfte är att beskriva den svenska fordonsparken. Från och med 1973 grundar sig den officiella statistiken över registreringspliktiga fordon på registerutdrag från det för landet gemensamma bilregistret.

De uppgifter som erhålls ur bilregistret fyller en viktig funktion inte minst för olika finansiella institut i Sverige. Utvecklingen av inregistreringar av personbilar följs med stort intresse av bl.a. departementen, Riksbanken, branschorganisationer samt massmedia.

I bl.a. planerings- och miljöarbete kan många frågor belysas med hjälp av siffror ur detta register liksom bilbranschen har kunnat följa utvecklingen av marknadsandelar på olika sätt.

Metod och kvalitet

Statistikregistret för fordon baseras på Vägverkets bilregister över samtliga fordon som är registrerade i Sverige. Personbilar, lastbilar inkl dragbilar, bussar, släpvagnar inkl husvagnar, påhängsvagnar, motorcyklar inkl. EU-mopeder, traktorer samt terrängskotrar inkl snöskotrar redovisas i registret.

Bilregistret aktualiseras genom att förändringar, s.k. transaktioner, dagligen läggs in i registret. Förändringar skall i princip registreras i registret samma dag de blivit anmälda. Centrala registreringsmyndighet för bilregistret är Trafikregistret vid Vägverket.

Statistikregistret för fordon som baseras på ovanstående registeruppgifter avser situationen vid slutet av månaden respektive årsskiftet. Därefter görs kompletteringar bl.a. med uppgifter från FöretagsDatabasen (FDB) på SCB.

Population

Undersökningens population är samtliga fordon, som finns registrerade i Vägverkets Centrala Bilregister (CBR). I detta register ingår alla registreringspliktiga fordon enligt Vägtrafikkungörelsen (1972:603). Detta innebär att statistikuppgifterna inte omfattar icke registreringspliktiga fordon, så som mopeder utom EU-mopeder, militära fordon tillhöriga staten och fordon som enbart används inom inhägnat område där ingen registreringsplikt föreligger.

Osäkerhetskällor

Primäruppgifterna i bilregistret kan innehålla vissa feltyper, såsom kodningsfel av t. ex. län och kommunkoder.

Jämförbarhet

Data över fordonbeståndet finns lagrade från 1973 och framåt.

Statistiken över godstransporter med lastbil och släp publiceras kvartalsvis och årligen i Statistiska meddelanden, Serie TK33.

BIL Sweden redovisar de tre senaste årsmodellerna av icke direktimporterade personbilar. I den nyregistreringsstatistik som redovisas här ingår samtliga årsmodeller, oavsett ålder, och samtliga importerade.

Arbete pågår inom EU och ECE med att utarbeta gemensamma definitioner för att göra medlemsländernas fordonstatistik mer jämförbar.

About the statistics

Aim and use

The purpose of the statistics presented in this publication is to describe the set of Swedish registered vehicles. The statistics are used i.a. for planning and environmental purposes by i.a. the government, financial institutes and trade organisations.

Method and quality

From 1973 the official statistics concerning vehicles with duty to register is based on the Swedish vehicle register. The Swedish vehicle register is brought up to date on a daily basis, when vehicle owners report changes to the Swedish National Road Administration, who is responsible for the Swedish vehicle register. The vehicle register kept by Statistics Sweden for statistical purposes is based on the contents of the Swedish vehicle register at the end of the month respectively at the end of the year.

Additional information are added to the statistical register from the Swedish business register kept by Statistics Sweden.

Population

The population consists of all vehicles registered in the Swedish National Road Administration's Swedish vehicle register.

This register consists of all Swedish vehicles, that according to Swedish law must be registered. Thus Swedish vehicles that do not need to register are not covered by the statistics. Examples of such vehicles are mopeds, excluded EU-mopeds, military vehicles owned by the Swedish state and vehicles used only on private property where no registration is needed.

Sources of inaccuracy

Certain types of errors can occur in the Swedish vehicle register. An example of such errors are coding errors concerning county and municipality codes.

Comparability

Data on the Swedish vehicle stock are available since 1973.

The statistics concerning road goods transport are published quarterly and yearly in the series Official statistics of Sweden "Statistical reports", in the series TK33.

Publication

This publication will no longer be available as a printed version starting from year 2002. The information will be available at SIKAs website www.sika-institute.se.

Huvudresultat, kvartal 2 2001

Antalet inregistreringar har hittills i år varit större än antalet avregistreringar för alla fordonsslag. Detta har medfört att det totala fordonbeståndet fortsätter öka, sett till antalet fordon i trafik och avställda.

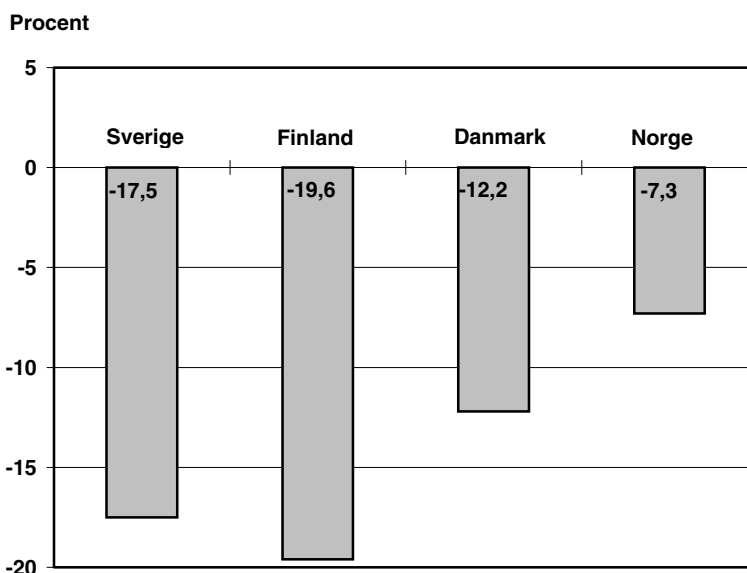
Antalet inregistreringar minskade under andra kvartalet 2001 för personbilar och traktorer med 17,5 respektive 7,1 procent jämfört med motsvarande kvartal 2000. Den största procentuella ökningen av antalet inregistreringar svarade motorcyklar inkl EU-moped för. Ökningen var 50,2 procent under andra kvartalet 2001 jämfört med motsvarande kvartal ett år tidigare. Lastbilar, bussar, terrängskotrar och släpvagnar ökade under motsvarande period med 1,0, 28,2, 40,3 respektive 1,0 procent.

Antalet inregistreringar av personbilar minskade under andra kvartalet 2001 även i de övriga nordiska länderna jämfört med samma period förra året. I Finland minskade antalet inregistreringar av personbilar med 19,6 procent medan Danmark och Norge redovisade en minskning med 12,2 respektive 7,3 procent.

Antalet inregistreringar av personbilar i de olika nordiska länderna per 1 000 invånare ger följande bild. I Sverige inregistrerades 10, i Norge och Finland 7 respektive 6 personbilar medan det i Danmark inregistrerades 5.

Under första halvåret 2001 inregistrerades drygt 19 % av alla inregistreringarna av företag i bildetaljhandeln.

Procentuell förändring av antalet inregistreringar av personbilar i de nordiska länderna, kvartal 2 2001 jämfört med kvartal 2 2000



Summary in English

Main results, second quarter 2001

The number of new registrations of passenger cars and tractors decreased during the second quarter by 17.5 respectively 7.1 percent compared to the second quarter 2000. Lorries, buses, cross-country scooters, trailers and motorcycles increased by 1.0, 28.2, 40.3 respectively 1.0 per cent during the same period.

There was a decrease of newly registered passenger cars in the other Nordic countries as well during the second quarter 2001 compared to the same period last year. In Norway, Denmark and Finland the number of newly registered passenger cars showed a decrease of 19.6, 12.2 respectively 7.3 per cent.

Tabell 1

Bestånd, inregistreringar och avregistreringar i Sverige under andra kvartalet 2001, samt förändring jämfört med föregående år i procent

Stock, new registrations and deregistrations in Sweden during the second quarter 2001, with changes to the previous year in percent

	I trafik In use	Förändr. Changes %	Ej i trafik Not in use	Förändr. Changes %	Inregistreringar New registr.	Förändr. Changes %	Avregistreringar Deregistrations	Förändr. Changes %
Personbilar								
Passenger cars								
April	4 015 710	+1,9	884 314	+13,2	26 981	-12,2	7 842	-37,4
Maj	4 043 195	+1,7	877 550	+14,2	29 784	-23,8	8 645	-50,6
Juni	4 064 432	+1,7	879 588	+14,7	28 683	-15,0	5 283	-62,1
Kvartal 2					85 448	-17,5	21 770	-50,5
Motorcyklar								
Motorcycles								
April	165 191	+15,3	123 516	+1,3	5 027	+49,6	120	+60,0
Maj	182 629	+13,7	111 340	+2,1	5 396	+39,1	304	+121,9
Juni	190 607	+13,9	107 370	+1,9	4 156	+68,3	176	+72,5
Kvartal 2					14 579	+50,2	600	+91,1
Terrängskotrar								
Cross-country scooters								
April	156 369	-0,9	81 657	+15,6	860	+73,0	135	+77,6
Maj	139 220	-1,1	98 872	+12,3	306	-1,9	297	+312,5
Juni	136 109	-1,1	102 156	+11,8	269	+25,7	124	+143,1
Kvartal 2					1 435	+40,3	556	+179,4
Bussar								
Buses								
April	14 749	±0,0	4 212	+10,8	60	-32,6	80	+116,2
Maj	14 881	±0,0	4 055	+9,9	118	+38,8	117	+154,3
Juni	13 417	-1,5	5 603	+12,5	195	+66,7	84	+82,6
Kvartal 2					373	+28,2	281	+117,8
Lastbilar								
Lorries								
April	389 585	+6,8	126 428	+8,9	3 201	+5,0	801	-0,4
Maj	397 783	+6,8	121 537	+9,5	3 537	-5,7	904	-19,1
Juni	403 158	+6,9	119 189	+9,6	3 317	+5,0	809	-15,5
Kvartal 2					10 055	+1,0	2 514	-12,6
Traktorer								
Tractors								
April	325 208	-0,1	75 912	+5,8	413	+1,2	71	+26,8
Maj	325 548	-0,1	75 893	+5,8	388	-22,4	105	-16,7
Juni	325 911	-0,1	75 843	+5,5	394	+4,2	111	+7,8
Kvartal 2					1 195	-7,1	287	+0,7

Tabell 1 (forts)

	I trafik In use	Förändr. Changes %	Ej i trafik Not in use	Förändr. Changes %	Inregistreringar New registr.	Förändr. Changes %	Avregistreringar Deregistrations	Förändr. Changes %
Husvagnar								
Caravans								
April	933	+13,9
Maj	861	+7,5
Juni	673	+7,7
Kvartal 2					2 467	+9,9
Släpvagnar								
inkl. husvagnar								
< 2 ton i totalvikt								
Trailers incl. caravans less than 2 tons total weight								
April	686 427	+1,6	122 450	+4,6
Maj	690 421	+2,2	121 580	+5,8
Juni	694 687	+2,2	120 068	+5,8
Kvartal 2				
Släpvagnar för								
godsbefordran								
≥ 2 ton i totalvikt								
Trailers for transports of goods 2 tons and more total weight								
April	47 161	+15,4	16 643	+14,4
Maj	47 881	+3,6	16 204	+6,5
Juni	48 084	+3,5	16 173	+6,3
Kvartal 2				
Släpvagnar totalt								
inkl. husvagnar								
Trailers, total incl. caravans								
April	733 588	+2,4	139 093	+5,7	3 481	+1,5	405	-50,7
Maj	738 302	+2,3	137 784	+5,9	3 956	-1,6	615	+18,7
Juni	742 771	+2,3	136 241	+5,9	3 430	+3,6	546	+11,0
Kvartal 2					10 867	+1,0	1 566	-14,5

Tabell 2**Inregistrering av personbilar kvartalsvis under 2000 och 2001 i de nordiska länderna**

New registrations of passenger cars quarterly during 2000 and 2001 in the nordic countries

Land Country	Kvartal 1	Kvartal 2	Kvartal 3	Kvartal 4	Totalt
2000					
Danmark	31 326	33 025	24 837	24 155	113 343
Finland	41 640	38 722	29 818	24 588	134 768
Norge	33 043	33 228	32 162	28 063	126 496
Sverige	78 222	103 539	82 235	90 653	354 649
2001					
Danmark	22 643r	28 988			
Finland	30 915	31 136			
Norge	29 072r	30 811			
Sverige	69 869	85 448			

Källa/Source: Danmarks Statistik, Statistikcentralen i Finland, Statens Vegvesen, Vegdirektoratet i Norge, Statistiska centralbyrån i Sverige.

Tabell 3**Inregistrering av personbilar inom EU. Preliminära uppgifter**

New registrations of passenger cars within the European Union. Preliminary figures

Land Country	Inregistreringar 2001 - New registrations 2001				Förändring Changes jan-juni 2000/2001 i %	Invånare i miljoner Inhabitants in millions 1999
	Jan-Mars	April-Juni	Juli-Sept	Hela året Year		
Belgien	153 004	135 459			-11,0	10,2
Danmark	22 206	29 089			-19,4	5,3
Finland	30 921	31 141			-22,7	5,2
Frankrike	578 900	625 511			+6,8	59,1
Grekland	77 253	81 755			-4,7	10,5
Irland	79 601	49 593			-27,9	3,7
Italien	745 300	671 800			±0,0	57,1
Luxemburg	12 867	12 229			-2,7	0,4
Nederländerna	168 732	143 203			-15,9	15,8
Portugal	63 214	75 118			-4,7	10,0
Spanien	359 894	410 829			+1,4	39,4
Storbritannien	675 083	593 940			+4,3	59,2
Sverige	58 153	71 917			-13,0	8,9
Tyskland	828 392	934 362			-2,8	82,1
Österrike	80 804	89 931			-4,4	8,1
EU totalt	3 934 324	3 955 877			-1,6	375,0

Källa/Source: ACEA, Association des Constructeurs Européens d'Automobiles. ACEA är en organisation för billtillverkarna inom EU.

Tabell 4**Inregistrering av personbilar under 1:a halvåret 2001 efter ägarens näringsgrenstillhörighet¹ samt procentuell förändring i förhållande till 1:a halvåret 2000**

Registration of passenger cars during the first six months of 2001 according to economic activity of ownership and percentage change compared with the first six months of 2000

Ägarens näringsgrenstillhörighet enligt SNI 92 Economic activity of the owner SE-SIC 92	Jan	Feb	Mars	April	Maj	Juni	Summa
Jordbruk, jakt och skogsbruk Agriculture, hunting and forestry	304 (-6,2%)	314 (-20,9%)	386 (-29,0%)	368 (-31,0%)	404 (-28,9%)	352 (-22,1%)	2 128 (-24,5%)
Fiske – Fishing	3 (+200,0%)	3 (+200,0%)	0 (±0,0%)	0 (±0,0%)	1 (±0,0%)	3 (-62,5%)	10 (-16,7%)
Utvinning av mineral Mining and quarrying	3 (+200,0%)	2 (-66,7%)	4 (-42,9%)	6 (+20,0%)	2 (±0,0%)	8 (+14,3%)	25 (-10,7%)
Tillverkning – Manufacturing	662 (+2,8%)	897 (+47,3%)	1 016 (+9,2%)	1 041 (+15,9%)	1 013 (-8,9%)	994 (+20,5%)	5 623 (+12,1%)
därav – of which:							
Tillverkning av motorfordon, släpfordon och påhängsvagnar (34.100, 34.200, 34.300) Manufacture of motor vehicles, trailers and semi-trailers	156 (-51,6%)	355 (+80,2%)	383 (+40,8%)	414 (+109,1%)	372 (+50,6%)	361 (+70,3%)	2 041 (+41,0%)
El-, gas-, värme- vattenförsörjning Electricity, gas and water supply	12 (-45,5%)	12 (±0,0%)	17 (-32,0%)	16 (-15,8%)	21 (-8,7%)	29 (+222,2%)	107 (-2,7%)
Byggverksamhet – Construction	324 (+20,9%)	294 (+5,8%)	363 (-5,0%)	369 (+5,4%)	387 (-14,9%)	416 (+19,9%)	2 153 (+3,5%)
Parti- och detaljhandel Wholesale and retail trade, repair of motorcycles and personal and household goods	5 169 (-10,1%)	5 053 (-19,3%)	7 471 (-13,2%)	6 727 (-2,0%)	7 014 (-18,9%)	7 209 (-4,7%)	38 643 (-11,6%)
därav – of which:							
Bildetaljhandel (50.102, 50.204, 50.301, 50.302) Retail of motorvehicles	3 950 (-15,3%)	3 847 (-22,0%)	5 971 (-12,4%)	5 240 (+1,6%)	5 574 (-15,0%)	5 696 (-2,7%)	30 278 (-10,9%)
Bilreparationsverkstäder (50.201, 50.202, 50.203) Repair of motorvehicles	336 (-4,5%)	302 (-32,0%)	417 (-17,1%)	422 (-10,4%)	414 (-15,2%)	466 (+4,5%)	2 357 (-12,8%)
Hotell- och restaurangverksamhet Hotels and restaurants	78 (+30,0%)	83 (±0,0%)	85 (-12,4%)	103 (+21,2%)	103 (-9,6%)	98 (+18,1%)	550 (+5,4%)
Transport, magasinering och kommunikation Transport, storage and communication	343 (-5,5%)	316 (+5,3%)	377 (-13,9%)	395 (+5,6%)	382 (-12,2%)	361 (+4,0%)	2 174 (-3,7%)
Finansiell verksamhet – Financial intermediation	65 (-16,7%)	74 (-26,7%)	82 (-44,6%)	75 (-13,8%)	87 (-56,7%)	91 (-4,2%)	474 (-33,2%)

Tabell 4 (forts)

Ägarens näringsgrenstillhörighet enligt SNI 92 Economic activity of the owner SE-SIC 92	Jan	Feb	Mars	April	Maj	Juni	Summa
Fastighets- och uthyrningsverksamhet, företagstjänster Real estate, renting and business activities	1 234 (+35,2%)	1 533 (+20,4%)	1 839 (-27,4%)	1 688 (-9,3%)	2 130 (-8,3%)	2 111 (-7,2%)	10 535 (-5,8%)
Offentlig förvaltning och försvar Public administration and defence; compulsory social security	16 (-23,8%)	8 (-52,9%)	24 (+33,3%)	13 (+30,0%)	20 (+25,0%)	16 (+33,3%)	97 (+3,2%)
Utbildning – Education	77 (-12,5%)	66 (-30,0%)	83 (-33,1%)	87 (-7,4%)	98 (-15,5%)	92 (+15,0%)	503 (-15,7%)
Hälsa- och sjukvård, sociala tjänster Health and social work	238 (-32,8%)	253 (+15,5%)	316 (+15,8%)	201 (-28,2%)	277 (+6,9%)	283 (+11,9%)	1 568 (-4,3%)
Andra samhälleliga och personliga tjänster Other community, social and personal service activities	138 (-5,5%)	127 (-9,9%)	170 (-7,1%)	190 (+4,4%)	191 (-20,7%)	170 (-7,6%)	986 (-8,4%)
Förvärvsarbete i hushåll Private households with employed persons	0 (±0,0%)	0 (±0,0%)	0 (±0,0%)	0 (±0,0%)	0 (±0,0%)	0 (±0,0%)	0 (±0,0%)
Verksamhet vid internationella organisationer, utländska ambassader o.d. Extra-territorial organizations and bodies	0 (±0,0%)	0 (±0,0%)	0 (±0,0%)	0 (±0,0%)	0 (±0,0%)	0 (±0,0%)	0 (±0,0%)
Okänd näringsgren Unknown economic activity	3 214 (+118,9%)	3 549 (+13,1%)	4 370 (+1,7%)	3 687 (+10,4%)	4 416 (-10,1%)	4 587 (+17,9%)	23 823 (+13,2%)
Summa inregistrerade personbilar ägda av stat, kommuner, näringsliv) (inkl personliga företag) Municipalities, private corporations (incl. persons, proprietors of nonfinancial enterprises)	11 880 (+13,1%)	12 584 (-2,7%)	16 603 (-10,8%)	14 966 (-0,1%)	16 546 (-10,8%)	16 820 (+2,4%)	89 399 (-2,8%)
Inregistrerade personbilar ägda av hushåll Registered passenger cars owned by households	8 397 (-8,9)	8 903 (-22,5%)	11 502 (-25,7%)	12 015 (-23,7%)	13 238 (-35,5%)	11863 (-31,5%)	65 918 (-26,6%)
Totala antalet inregistrerade personbilar Total registered passenger cars	20 277 (+2,8%)	21 487 (-12,0%)	28 105 (-17,5%)	26 981 (-12,2%)	29 784 (-23,8%)	28 683 (-15,0%)	155 317 (-14,5%)

1) SNI 92 Svensk standard för näringsgrensindelning (SNI) 1992 års standard (meddelanden i samordningsfrågor 1992:4 SNI 92 Standard för svensk näringsgrensindelning 1992).

SE-SIC 92 The Swedish National Standard Industrial Classification of the owner (SNI) from 1992 (Reports on Statistical Co-ordination 1992:5, SE-SIC, Swedish Standard Industrial Classifications 1992).



STATENS INSTITUT FÖR KOMMUNIKATIONSANALYS

SIKA är en myndighet under Näringsdepartementet. Sika ska förse aktörerna inom kommunikationssektorn med statistik och nulägesbeskrivningar samt bistå kommunikationsverken i arbetet med att följa upp och utveckla de nationella politiska målen. Sika har med andra ord tre huvudsakliga ansvarsområden:

- Att vara utredningsorgan åt regeringen inom transport- och kommunikationsområdet
- Att utveckla prognos- och planeringsmetoder inom transport- och kommunikationsområdet
- Att ansvara för den officiella statistiken inom transport- och kommunikationsområdet

SIKA har knutit till sig ett antal arbets- och referensgrupper med externa representanter från andra myndigheter, institutioner och organisationer. Inom det statistiska området finns särskilda statistikråd för frågor om statistikens innehåll, metoder och utveckling.

SIKA publicerar årsstatistik för vissa statistikgrenar i serien *SIKA Statistik*. Dessutom publiceras statistik i SCB:s serie *Statistiska meddelanden* och på Sika:s webbplats i serien *SIKA Statistiska meddelanden*. Sika ger även ut tidskriften *SIKA Kommunikationer* och nyhetsbladet *RES-Nytt*. I årsboken *Transporter och kommunikationer* publiceras uppgifter om gods-, person- och informationstransporter.


Beställning av tidskrifter och rapporter sker via e-post eller fax, se nedan. Flertalet av Sika:s publikationer och rapporter finns dessutom tillgängliga på webbplatsen. Där finns också *SIKA:s databas* med statistik om transporter och kommunikationer.

Statens Institut för KommunikationsAnalys
Box 17 213, 104 62 STOCKHOLM. Besök: Maria Skolgata 83
Telefon: 08-506 206 00. Fax: 08-506 206 10. e-post: sika@sika-institute.se
Webbplats: www.sika-institute.se

Besök Svenska statistiknätet på Internet www.svenskstatistik.net
webbplatsen med länkar till Sveriges officiella statistik



Statistiska meddelanden

 Sveriges officiella statistik

SSM 01:17
(TK20 SM 0104)

Fordon enligt bilregistret tredje kvartalet år 2001

Registered vehicles, third quarter 2001



Statistikansvarig myndighet
Statens institut för kommunikationsanalys
Box 17 213
104 62 STOCKHOLM
Kontaktperson: Niklas Kristiansson
Telefon: 08-506 206 77, fax: 08-506 206 10
e-post: niklas.kristiansson@sika-institute.se
Webbplats: www.sika-institute.se



Statistiska centralbyrån
Statistics Sweden

Producent
SCB
Programmet Transportstatistik
701 89 ÖREBRO
Förfrågningar: Inge Karlsson
Telefon: 019-17 66 25, fax: 019-17 65 69
e-post: inge.karlsson@scb.se
Webbplats: www.scb.se

Innehåll

Contents

Sida/Page

3	Till läsaren	Some explanations
4	Vilka frågor ger statistiken svar på?	Which questions can the statistics answer?
4	Statistikansvar och publicering	Responsibility for the statistics and dissemination
5	Fakta om statistiken	Facts about the statistics
6	Huvudresultat, kvartal 3 2001	Main results, third quarter 2001
6	Sammanfattning på engelska	Summary in English

Tabeller

Tables

7	Tabell 1. Bestånd, inregistreringar och avregistreringar i Sverige under tredje kvartalet 2001, samt förändring jämfört med föregående år i procent.	Table 1. Stock, new registrations and deregistrations in Sweden during the third quarter 2001, with changes to the previous year in per cent.
9	Tabell 2. Inregistrering av personbilar kvartalsvis under 2000 och 2001 i de nordiska länderna.	Table 2. New registrations of passenger cars quarterly during 2000 and 2001 in the nordic countries.
9	Tabell 3. Inregistrering av personbilar inom EU. Preliminära uppgifter.	Table 3. New registrations of passenger cars within the European Union. Preliminary figures.

Till läsaren

Förklaringar och definitioner

Inregistrerat fordon: Fordon som registreras för första gången i bilregistret.

Fordon i trafik: Registrerat, icke avställt fordon.

Fordon ej i trafik (avställt): Om fordonets ägare anmäler till Vägverket i samband med fordonets registrering eller senare, att han under viss tid ej kommer att bruka fordonet eller kommer att bruka det endast på så sätt, som är tillåtet i fråga om avställt fordon, redovisas fordonet som avställt i bilregistret. Avställda fordon kvarstår således i bilregistret. Före den 1 januari 1973 gällde i motsvarande fall reservregistrering av fordonet, varvid detta överfördes till dåvarande bilreservregistret.

Avregistrerat fordon: Avregistrerade fordon i den redovisade statistiken är till övervägande del skrotade fordon. I antalet avregistrerade fordon ingår även en liten del som har utförts ur landet.

Personbil: Bil som är inrättad huvudsakligen för befordran av personer, dock högst förare och åtta passagerare.

Buss: Bil som är inrättad för befordran av fler än åtta personer utöver föraren, även om bilen dessutom är inrättad för annat ändamål.

Lastbil: Bil som ej är att anse som personbil eller buss. Lastbilar indelas i lätta och tunga lastbilar.

Släpfordon: Fordon som är inrättat för koppling till bil, traktor eller motorredskap och avsett för person- eller godsbefordran eller för att bära anordning för drivande av bilen, traktorn eller motorredskapet.

Motorcykel: 1) Motorfordon på två hjul eller medar, med eller utan sidovagn, inkl EU-mopeder dock ej moped.

2) Motorfordon på tre hjul eller medar med en tjänstevikt, beräknad såsom för motorcykel, av högst 400 kg, dock ej moped. Lätt motorcykel är en motorcykel vars motor har en slagvolym av högst 125 cm³.

Terrängfordon: Motordrivet fordon som huvudsakligen är inrättat att självständigt användas till person- eller godsbefordran i terräng.

Traktor: Motordrivet fordon som är inrättat huvudsakligen för att draga annat fordon eller arbetsredskap och som är konstruerat för en hastighet av högst 30 kilometer i timmen och endast med svårighet kan ändras till högre hastighet.

Tjänstevikt för släpvagn: Vikt av fordonet i normalt, fullt driftfärdigt skick vid användning av tyngsta till fordonet hörande karosseri.

Totalvikt för släpvagn: Antingen summan av fordonets tjänstevikt och den beräknade vikten av det största antal personer utom föraren och den största mängd gods som fordonet är inrättat för eller den lägre vikt som fastställs enligt 43 § fordonskungörelsen (1972:595).

Teckenförklaring

Explanation of symbols

..	Uppgift ej tillgänglig
-	Intet finns att redovisa
r	Reviderad uppgift

Vilka frågor ger statistiken svar på?

Variabelinnehållet i Statistikregistret för fordon ger stora möjligheter till bearbetningar av tidsseriedata och andra specialbearbetningar.

Några av de uppgifter som finns tillgängliga är:

- fordonets fabrikat, modell, färg
- fordonets viktklass (tjänstevikt, totalvikt)
- år för första registrering
- status - i trafik, avställd
- yrkesmässigt trafik tillstånd
- bränsle, motoreffekt
- typ av karosseri
- antal axlar
- antal passagerare
- cylindervolym, gäller enbart motorcyklar
- direktimport
- ägarens ålder, kön, näringsgren
- län, kommun, A-region
- postnummer
- ägarbyte

Statistikansvar och publicering

Beställare av den här redovisade statistiken är SIKA - Statens institut för kommunikationsanalys - som är statistikansvarig myndighet för den officiella statistiken inom transport- och kommunikationsområdet. Producent är Statistiska centralbyrån, programmet för Transportstatistik.

Årsuppgifter redovisas tillsammans med uppgifterna för fjärde kvartalet. Uppgifterna ingår dessutom i Allmän Månadsstatistik och publiceras i Sveriges Statistiska databaser. Från och med år 2002 upphör publiceringen av dessa uppgifter i tryckt form. Uppgifterna kommer i stället att publiceras i elektronisk form på SIKA webbplats www.sika-institute.se, i serien SIKA Statistiska meddelanden.

SIKA publicerar även resultat från undersökningen i publikationen, *SIKA Kommunikationer*.

Publikationer med anknytning

Följande Statistiska meddelanden om fordon publiceras:

TK21 Fordon i län och kommuner
TK27 Fordon vid årsskiftet

BIL Sweden redovisar varje månad nyregistrerade fordon efter märke och modell i publikationen *Nyregistreringsstatistik*.

Statistik över fordonsbeståndet i andra länder redovisas av EU:s statistikorgan - Eurostat - bland annat i Eurostats årsbok.

Fakta om statistiken

Syfte och användning

Statistikens syfte är att beskriva den svenska fordonsparken. Från och med 1973 grundar sig den officiella statistiken över registreringspliktiga fordon på registerutdrag från det för landet gemensamma bilregistret.

De uppgifter som erhålls ur bilregistret fyller en viktig funktion inte minst för olika finansiella institut i Sverige. Utvecklingen av inregistreringar av personbilar följs med stort intresse av bl.a. departementen, Riksbanken, branschorganisationer samt massmedia.

I bl.a. planerings- och miljöarbete kan många frågor belysas med hjälp av siffror ur detta register liksom bilbranschen har kunnat följa utvecklingen av marknadsandelar på olika sätt.

Metod och kvalitet

Statistikregistret för fordon baseras på Vägverkets bilregister över samtliga fordon som är registrerade i Sverige. Personbilar, lastbilar inkl dragbilar, bussar, släpvagnar inkl husvagnar, påhängsvagnar, motorcyklar inkl. EU-mopeder, traktorer samt terrängskotrar inkl snöskotrar redovisas i registret.

Bilregistret aktualiseras genom att förändringar, s.k. transaktioner, dagligen läggs in i registret. Förändringar skall i princip registreras i registret samma dag de blivit anmälda. Centrala registreringsmyndighet för bilregistret är Trafikregistret vid Vägverket.

Statistikregistret för fordon som baseras på ovanstående registeruppgifter avser situationen vid slutet av månaden respektive årsskiftet. Därefter görs kompletteringar bl.a. med uppgifter från FöretagsDatabasen (FDB) på SCB.

Population

Undersökningens population är samtliga fordon, som finns registrerade i Vägverkets Centrala Bilregister (CBR). I detta register ingår alla registreringspliktiga fordon enligt Vägtrafikungörelsen (1972:603). Detta innebär att statistikuppgifterna inte omfattar icke registreringspliktiga fordon, så som mopeder utom EU-mopeder, militära fordon tillhöriga staten och fordon som enbart används inom inhägnat område där ingen registreringsplikt föreligger.

Osäkerhetskällor

Primäruppgifterna i bilregistret kan innehålla vissa feltyper, såsom kodningsfel av t. ex. län och kommunkoder.

Jämförbarhet

Data över fordonbeståndet finns lagrade från 1973 och framåt.

Statistiken över godstransporter med lastbil och släp publiceras kvartalsvis och årligen i Statistiska meddelanden, Serie TK33.

BIL Sweden redovisar de tre senaste årsmodellerna av icke direktimporterade personbilar. I den nyregistreringsstatistik som redovisas här ingår samtliga årsmodeller, oavsett ålder, och samtliga importerade.

Arbete pågår inom EU och ECE med att utarbeta gemensamma definitioner för att göra medlemsländernas fordonssstatistik mer jämförbar.

About the statistics

Aim and use

The purpose of the statistics presented in this publication is to describe the set of Swedish registered vehicles. The statistics are used i.a. for planning and environmental purposes by i.a. the government, financial institutes and trade organisations.

Method and quality

From 1973 the official statistics concerning vehicles with duty to register is based on the Swedish vehicle register. The Swedish vehicle register is brought up to date on a daily basis, when vehicle owners report changes to the Swedish National Road Administration, who is responsible for the Swedish vehicle register. The vehicle register kept by Statistics Sweden for statistical purposes is based on the contents of the Swedish vehicle register at the end of the month respectively at the end of the year.

Additional information are added to the statistical register from the Swedish business register kept by Statistics Sweden.

Population

The population consists of all vehicles registered in the Swedish National Road Administration's Swedish vehicle register.

This register consists of all Swedish vehicles, that according to Swedish law must be registered. Thus Swedish vehicles that do not need to register are not covered by the statistics. Examples of such vehicles are mopeds, excluded EU-mopeds, military vehicles owned by the Swedish state and vehicles used only on private property where no registration is needed.

Sources of inaccuracy

Certain types of errors can occur in the Swedish vehicle register. An example of such errors are coding errors concerning county and municipality codes.

Comparability

Data on the Swedish vehicle stock are available since 1973.

The statistics concerning road goods transport are published quarterly and yearly in the series Official statistics of Sweden "Statistical reports", in the series TK33.

Publication

This publication will no longer be available as a printed version starting from year 2002. The information will be available at SIKAs website www.sika-institute.se.

Huvudresultat, kvartal 3 2001

Antalet avregistreringar av personbilar har under tredje kvartalet varit mycket högre än under första och andra kvartalet i år. Detta har medfört att antalet avställda personbilar har minskat jämfört med ovan nämnda kvartal.

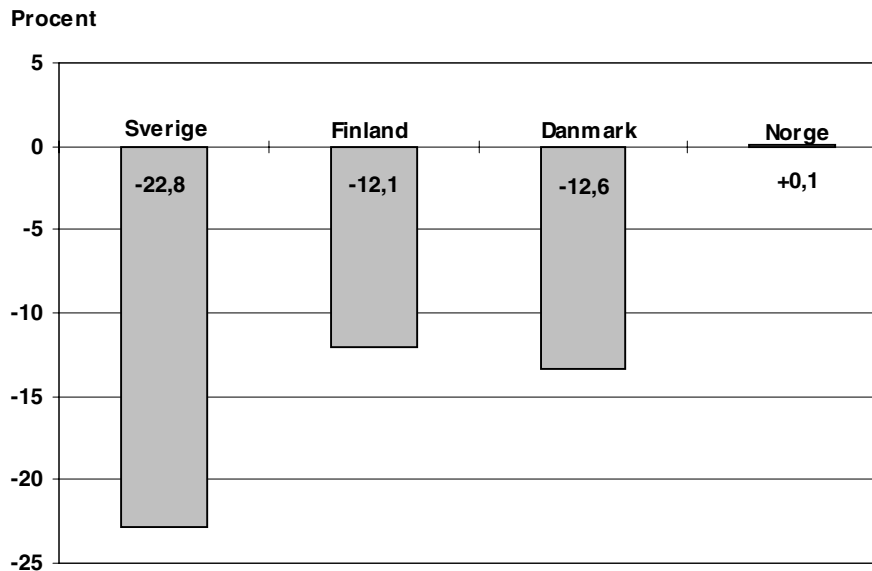
Antalet inregistreringar minskade under tredje kvartalet 2001 för personbilar, lastbilar, bussar och traktorer med 22,8, 14,8, 7,2 respektive 18,8 procent jämfört med motsvarande kvartal 2000. Den största procentuella ökningen av antalet inregistreringar svarade motorcyklar inkl EU-mopeder för. Ökningen var 49,6 procent under tredje kvartalet 2001 jämfört med motsvarande kvartal ett år tidigare. Terrängskotrar och släpvagnar ökade under motsvarande period med 3,0 respektive 6,0 procent.

Antalet inregistreringar av personbilar minskade under tredje kvartalet 2001 även i Danmark och Finland med 12,6 respektive 12,1 procent jämfört med samma period förra året. Norge redovisade däremot en ökning med 0,1 procent.

Antalet inregistreringar av personbilar i de olika nordiska länderna per 1 000 invånare ger följande bild. I Sverige och Norge inregistrerades 7, medan det i Finland och Danmark inregistrerades 5 respektive 4 personbilar per 1 000 invånare.

Under tredje kvartalet 2001 inregistrerades knappt 21 % av alla inregistreringarna av företag i bildetaljhandeln.

Procentuell förändring av antalet inregistreringar av personbilar i de nordiska länderna, kvartal 3 2001 jämfört med kvartal 3 2000



Summary in English

Main results, third quarter 2001

The number of new registrations of passenger cars, lorries, buses and tractors decreased during the third quarter by 22.8, 14.8, 7.2 respectively 18.8 percent compared to the third quarter 2000. Cross-country scooters, trailers and motorcycles increased by 3.0, 6.0 respectively 49.6 per cent during the same period.

In Norway there was an increase of newly registered passenger cars of 0.1 per cent during the third quarter 2001 compared to the same period last year.

During the same period showed the number of newly registered passenger cars Denmark and Finland a decrease of 12.6 respectively 12.1 per cent.

Tabell 1

Bestånd, inregistreringar och avregistreringar i Sverige under tredje kvartalet 2001, samt förändring jämfört med föregående år i procent

Stock, new registrations and deregistrations in Sweden during the third quarter 2001, with changes to the previous year in percent

	I trafik In use	Förändr. Changes %	Ej i trafik Not in use	Förändr. Changes %	Inregistreringar New registr.	Förändr. Changes %	Avregistreringar Deregistrations	Förändr. Changes %
Personbilar								
Passenger cars								
Juli	4 066 416	+1,5	827 844	+8,1	19 135	-19,7	68 864	+428,5
Augusti	4 069 940	+1,3	802 239	+4,3	22 203	-21,0	41 953	+171,5
September	4 066 816	+1,1	788 868	+1,1	22 146	-26,9	38 405	+171,8
Kvartal 3					63 484	-22,8	149 222	+250,2
Motorcyklar								
Motorcycles								
Juli	195 523	+14,7	105 924	+1,6	3 596	+62,0	140	+37,3
Augusti	196 673	+15,2	107 687	+1,6	3 045	+52,2	163	-55,9
September	191 039	+16,2	115 084	+1,2	1 931	+28,1	193	+27,0
Kvartal 3					8 572	+49,6	496	-20,5
Terrängskotrar								
Cross-country scooters								
Juli	134 501	-1,4	103 892	+12,1	192	-10,3	72	+111,8
Augusti	133 693	-1,5	104 856	+12,2	246	+15,5	97	-17,8
September	133 283	-1,6	105 460	+12,3	256	+3,6	209	+145,9
Kvartal 3					694	+3,0	378	+59,5
Bussar								
Buses								
Juli	13 156	-1,7	5 811	+10,7	65	-17,7	97	+148,7
Augusti	14 826	+0,4	4 233	+6,7	190	+16,6	73	+37,7
September	14 862	+0,1	4 181	+5,7	94	-29,9	104	+131,1
Kvartal 3					349	-7,2	274	+100,0
Lastbilar								
Lorries								
Juli	404 069	+6,7	117 952	+8,4	2 054	-8,7	2 751	+258,2
Augusti	405 528	+6,7	117 363	+7,3	2 885	-5,6	2 295	+133,9
September	404 344	+6,5	119 428	+6,0	2 621	-26,5	2 207	+140,4
Kvartal 3					7 560	-14,8	7 253	+172,0
Traktorer								
Tractors								
Juli	325 933	-0,1	76 013	+5,7	249	-15,0	79	-6,0
Augusti	325 906	-0,1	76 289	+5,8	302	-1,6	88	+22,2
September	325 666	-0,2	76 677	+5,8	215	-37,3	96	+9,1
Kvartal 3					766	-18,8	263	+7,8

Tabell 1 (forts)

	I trafik In use	Förändr. Changes %	Ej i trafik Not in use	Förändr. Changes %	Inregistreringar New registr.	Förändr. Changes %	Avregistreringar Deregistrations	Förändr. Changes %
Husvagnar								
Caravans								
Juli	434	+12,1
Augusti	239	+28,5
September	198	+23,0
Kvartal 3					871	+18,7
Släpvagnar								
inkl. husvagnar								
< 2 ton i totalvikt								
Trailers incl. caravans less than 2 tons total weight								
Juli	697 650	+2,3	118 999	+5,8
Augusti	698 074	+2,3	120 282	+5,7
September	697 954	+2,3	122 160	+5,6
Kvartal 3				
Släpvagnar för								
godsbefordran								
≥ 2 ton i totalvikt								
Trailers for transports of goods 2 tons and more total weight								
Juli	47 531	+3,1	16 789	+7,7
Augusti	48 116	+3,2	16 266	+6,7
September	48 148	+2,9	16 239	+6,1
Kvartal 3				
Släpvagnar totalt								
inkl. husvagnar								
Trailers, total incl. caravans								
Juli	745 181	+2,3	135 788	+6,0	2 503	+10,2	757	+39,9
Augusti	746 190	+2,3	136 548	+5,8	2 498	+10,5	928	+92,1
September	746 138	+2,3	138 399	+5,7	2 357	-2,2	599	+33,1
Kvartal 3					7 358	+6,0	2 284	+55,0

Tabell 2**Inregistrering av personbilar kvartalsvis under 2000 och 2001 i de nordiska länderna**

New registrations of passenger cars quarterly during 2000 and 2001 in the nordic countries

Land Country	Kvartal 1	Kvartal 2	Kvartal 3	Kvartal 4	Totalt
2000					
Danmark	31 326	33 025	24 837	24 155	113 343
Finland	41 640	38 722	29 818	24 588	134 768
Norge	33 043	33 228	32 162	28 063	126 496
Sverige	78 222	103 539	82 235	90 653	354 649
2001					
Danmark	22 643	29 218r	21 701		
Finland	30 915	31 136	26 212		
Norge	29 072	30 811	32 536		
Sverige	69 869	85 448	63 484		

Källa/Source: Danmarks Statistik, Statistikcentralen i Finland, Statens Vegvesen, Vegdirektoratet i Norge, Statistiska centralbyrån i Sverige.

Tabell 3**Inregistrering av personbilar inom EU. Preliminära uppgifter**

New registrations of passenger cars within the European Union. Preliminary figures

Land Country	Inregistreringar 2001 - New registrations 2001				Förändring Changes jan-sept 2000/2001 i %	Invånare i miljoner Inhabitants in millions 1999
	Jan-Mars	April-Juni	Juli-Sept	Hela året Year		
Belgien	153 004	135 459	103 497		-7,3	10,2
Danmark	22 206	29 089	22 314		-16,6	5,3
Finland	30 921	31 141	26 212		-19,8	5,2
Frankrike	578 900	625 511	509 541		+5,7	59,1
Grekland	77 253	81 755	69 424		-3,1	10,5
Irland	79 601	49 593	26 622		-29,0	3,7
Italien	745 300	671 800	490 500		-1,4	57,1
Luxemburg	12 867	12 229	9 297		+0,9	0,4
Nederländerna	168 732	143 203	127 611		-11,6	15,8
Portugal	63 214	75 118	57 825		-3,6	10,0
Spanien	359 894	410 829	338 774		+2,6	39,4
Storbritannien	675 083	593 940	693 677		+9,2	59,2
Sverige	58 153	71 917	52 206		-15,3	8,9
Tyskland	828 392	934 362	793 313		-2,1	82,1
Österrike	80 804	89 931	68 099		-4,9	8,1
EU totalt	3 934 324	3 955 877	3 388 918		-0,4	375,0

Källa/Source: ACEA, Association des Constructeurs Européens d'Automobiles. ACEA är en organisation för billtillverkarna inom EU.



STATENS INSTITUT FÖR KOMMUNIKATIONSANALYS

SIKA är en myndighet under Näringsdepartementet. Sika ska förse aktörerna inom kommunikationssektorn med statistik och nulägesbeskrivningar samt bistå kommunikationsverken i arbetet med att följa upp och utveckla de nationella politiska målen. Sika har med andra ord tre huvudsakliga ansvarsområden:

- Att vara utredningsorgan åt regeringen inom transport- och kommunikationsområdet
- Att utveckla prognos- och planeringsmetoder inom transport- och kommunikationsområdet
- Att ansvara för den officiella statistiken inom transport- och kommunikationsområdet

SIKA har knutit till sig ett antal arbets- och referensgrupper med externa representanter från andra myndigheter, institutioner och organisationer. Inom det statistiska området finns särskilda statistikråd för frågor om statistikens innehåll, metoder och utveckling.

SIKA publicerar årsstatistik för vissa statistikgrenar i serien *SIKA Statistik*. Dessutom publiceras statistik i SCB:s serie *Statistiska meddelanden* och på Sika:s webbplats i serien *SIKA Statistiska meddelanden*. Sika ger även ut tidskriften *SIKA Kommunikationer* och nyhetsbladet *RES-Nytt*. I årsboken *Transporter och kommunikationer* publiceras uppgifter om gods-, person- och informationstransporter.

Beställning av tidskrifter och rapporter sker via e-post eller fax, se nedan. Flertalet av Sika:s publikationer och rapporter finns dessutom tillgängliga på webbplatsen. Där finns också *SIKA:s databas* med statistik om transporter och kommunikationer.

Statens Institut för KommunikationsAnalys
Box 17 213, 104 62 STOCKHOLM. Besök: Maria Skolgata 83
Telefon: 08-506 206 00. Fax: 08-506 206 10. e-post: sika@sika-institute.se
Webbplats: www.sika-institute.se

Besök Svenska statistiknätet på Internet www.svenskstatistik.net
webbplatsen med länkar till Sveriges officiella statistik



Statistiska meddelanden

 Sveriges officiella statistik

SSM 001:0201

Fordon enligt bilregistret, fjärde kvartalet och hela året 2001

Registered vehicles, fourth quarter and year 2001

Inregistrering av personbilar kv 4 och år 2001

New registration of passenger cars 4 th quarter and year 2001

	Okt	Nov	Dec	Hela året
Danmark	7 194	7 418	7 854	96 027
Finland	8 714	7 314	5 137	109 428
Norge	11 066	9 904	7 452	120 846
Sverige	24 429	23 916	23 116	290 262

Innehåll

Contents

Sida/Page

4	Till läsaren	Some explanations
5	Vilka frågor ger statistiken svar på?	Which questions can the statistics answer?
5	Statistikansvar och publicering	Responsibility for the statistics and dissemination
6	Fakta om statistiken	About the statistics
7	Huvudresultat, kvartal 4 2001	Main results, fourth quarter 2001
7	Sammanfattning på engelska	Summary in English

Diagram

Graphs

8	Diagram A	Inregistrering av personbilar per månad, säsongrensad serie samt enligt Hendersons trendcykelkurva fr.o.m. januari 1990 t.o.m. december 2001	Graph A	New registration of passenger cars by month, seasonaladjusted and according to trend cycle – Henderson curve from January 1990 to December 2001
9	Diagram B	Inregistrering av personbilar i de nordiska länderna 1990-2001	Graph B	New registrations of passenger cars in the nordic countries 1990–2001
9	Diagram C	Inregistrering av personbilar per tusen invånare i de nordiska länderna 1990-2001	Graph C	New registrations of passenger cars per 1000 inhabitants in the nordic countries 1990-2001

Tabeller

Tables

10	Tabell 1	Bestånd, inregistreringar och avregistreringar av personbilar	Table 1	Stock, new registrations and deregistrations of passenger cars
11	Tabell 2	Bestånd, inregistreringar och avregistreringar av lastbilar, bussar och traktorer	Table 2	Stock, new registrations and deregistrations of lorries, buses and tractors
12	Tabell 3	Bestånd, inregistreringar och avregistreringar av släpvagnar	Table 3	Stock, new registrations and deregistrations of trailers
13	Tabell 4	Bestånd, inregistreringar och avregistreringar av motorcyklar och terrängskotrar	Table 4	Stock, new registrations and deregistrations of motorcycles and cross-country scooters

14	Tabell 5	Bestånd av terrängvagnar och husvagnar	Table 5	Stock of cross-country vehicles and caravans
14	Tabell 6	Fordon i trafik	Table 6	Vehicles in use
15	Tabell 7	Inregistrering av personbilar kvartalsvis under 2000 och 2001 i de nordiska länderna	Table 7	New registrations of passenger cars quarterly during 2000 and 2001 in the nordic countries
15	Tabell 8	Inregistrering av personbilar inom EU. Preliminära uppgifter	Table 8	New registrations of passenger cars within the European Union. Preliminary figures
15	Tabell 9	Inregistrering av lastbilar fördelat på lätta och tunga lastbilar	Table 9	New registration of lorries divided by light and heavy lorries
16	Tabell 10	Inregistrering av personbilar under 2:a halvåret 2001 efter ägarens näringsgrenstillhörighet samt procentuell förändring i förhållande till år 2000	Table 10	New registrations of passenger cars during the last six months of 2001 according to economic activity of ownership and percentage change compared with 2000

Till läsaren

Förklaringar och definitioner

Inregistrerat fordon: Fordon som registreras för första gången i bilregistret.

Fordon i trafik: Registrerat, icke avställt fordon.

Fordon ej i trafik (avställt): Om fordonets ägare anmäler till Vägverket i samband med fordonets registrering eller senare, att han under viss tid ej kommer att bruka fordonet eller kommer att bruka det endast på så sätt, som är tillåtet i fråga om avställt fordon, redovisas fordonet som avställt i bilregistret. Avställda fordon kvarstår således i bilregistret. Före den 1 januari 1973 gällde i motsvarande fall reservregistrering av fordonet, varvid detta överfördes till dåvarande bilreservregistret.

Avregistrerat fordon: Avregistrerade fordon i den redovisade statistiken är till övervägande del skrotade fordon. I antalet avregistrerade fordon ingår även en liten del som har utförts ur landet.

Personbil: Bil som är inrättad huvudsakligen för befordran av personer, dock högst förare och åtta passagerare.

Buss: Bil som är inrättad för befordran av fler än åtta personer utöver föraren, även om bilen dessutom är inrättad för annat ändamål.

Lastbil: Bil som ej är att anse som personbil eller buss. Lastbilar indelas i lätta och tunga lastbilar.

Släpfordon: Fordon som är inrättat för koppling till bil, traktor eller motorredskap och avsett för person- eller godsbefordran eller för att bära anordning för drivande av bilen, traktorn eller motorredskapet.

Motorcykel: 1) Motorfordon på två hjul eller medar, med eller utan sidovagn, inkl EU-mopeder, dock ej övriga mopeder.

2) Motorfordon på tre hjul eller medar med en tjänstevikt, beräknad såsom för motorcykel, av högst 400 kg, dock ej moped. Lätt motorcykel är en motorcykel vars motor har en slagvolym av högst 125 cm³.

Terrängfordon: Motordrivet fordon som huvudsakligen är inrättat att självständigt användas till person- eller godsbefordran i terräng.

Traktor: Motordrivet fordon som är inrättat huvudsakligen för att draga annat fordon eller arbetsredskap och som är konstruerat för en hastighet av högst 30 kilometer i timmen och endast med svårighet kan ändras till högre hastighet.

Tjänstevikt för släpvagn: Vikt av fordonet i normalt, fullt driftfärdigt skick vid användning av tyngsta till fordonet hörande karosseri.

Totalvikt för släpvagn: Antingen summan av fordonets tjänstevikt och den beräknade vikten av det största antal personer utom föraren och den största mängd gods som fordonet är inrättat för eller den lägre vikt som fastställs enligt 43 § fordonskungörelsen (1972:595).

Teckenförklaring

Explanation of symbols

..	Uppgift ej tillgänglig
–	Intet finns att redovisa
r	Reviderad uppgift

Vilka frågor ger statistiken svar på?

Variabelinnehållet i Statistikregistret för fordon ger stora möjligheter till bearbetningar av tidsseriedata och andra specialbearbetningar.

Några av de uppgifter som finns tillgängliga är:

- fordonets fabrikat, modell, färg
- fordonets viktklass (tjänstevikt, totalvikt)
- år för första registrering
- status - i trafik, avställd
- yrkesmässigt trafiktilstånd
- bränsle, motoreffekt
- miljöklassning
- typ av karosseri
- antal axlar
- antal passagerare
- cylindervolym, gäller enbart motorcyklar
- direktimport
- ägarens ålder, kön, näringsgren
- län, kommun, A-region
- postnummer
- ägarbyte

Statistikansvar och publicering

Denna statistik ingår i Sveriges officiella statistik om vägtrafik. Statens institut för kommunikationsanalys - SIKA som är statistikansvarig myndighet för den officiella statistiken inom transport- och kommunikationsområdet har beställt denna statistik från Statistiska centralbyrån, programmet för transport statistik.

Statistiken publiceras på SIKA webbplats: <www.sika-institut.se>.

Dessutom finns statistiken att tillgå som Excel-fil i databasen på SIKA webbplats.

Publikationer med anknytning

AB Bilstatistik redovisar varje månad nyregistrerade fordon efter märke och modell i publikationen *Nyregistreringsstatistik*.

Statistik över fordonsbeståndet i andra länder redovisas av EU:s statistikorgan - Eurostat - bland annat i Eurostats årsbok.

Fakta om statistiken

Syfte och användning

Statistikens syfte är att beskriva den svenska fordonsparken. Från och med 1973 grundar sig den officiella statistiken över registreringspliktiga fordon på registerutdrag från det för landet gemensamma bilregistret.

De uppgifter som erhålls ur bilregistret fyller en viktig funktion inte minst för olika finansiella institut i Sverige. Utvecklingen av inregistreringar av personbilar följs med stort intresse av bl. a. departementen, Riksbanken, branschorganisationer samt massmedia.

I bl. a. planerings- och miljöarbete kan många frågor belysas med hjälp av siffror ur detta register liksom bilbranschen som kan följa utvecklingen av marknadsandelar på olika sätt.

Metod och kvalitet

Statistikregistret för fordon baseras på Vägverkets bilregister över samtliga fordon som är registrerade i Sverige. Personbilar, lastbilar inkl dragbilar, bussar, släpvagnar inkl husvagnar, påhängsvagnar, motorcyklar, traktorer samt terrängskotrar inkl snöskotrar redovisas i registret.

Bilregistret aktualiseras genom att förändringar, s.k. transaktioner, dagligen läggs in i registret. Förändringar skall i princip registreras i registret samma dag de blivit anmälda. Centrala registreringsmyndighet för bilregistret är Trafikregistret vid Vägverket.

Statistikregistret för fordon som baseras på ovanstående registeruppgifter avser situationen vid slutet av månaden respektive årsskiftet. Därefter görs kompletteringar bl.a. med uppgifter från FöretagsDatabasen (FDB) på SCB.

Population

Undersökningens population är samtliga fordon, som finns registrerade i Vägverkets Centrala Bilregister (CBR). I detta register ingår alla registreringspliktiga fordon enligt Vägtrafikkungörelsen (1972:603). Detta innebär att statistikuppgifterna inte omfattar icke registreringspliktiga fordon, så som mopeder utom EU-mopeder, militära fordon tillhöriga staten och fordon som enbart används inom inhägnat område där ingen registreringsplikt föreligger.

Osäkerhetskällor

Primäruppgifterna i bilregistret kan innehålla vissa feltyper, såsom kodningsfel av t. ex. län och kommun-koder.

Jämförbarhet

Data över fordonsbeståndet finns lagrade från 1973 och framåt.

Statistiken över godstransporter med lastbil och släp publiceras kvartalsvis och årligen på SIKAs webbplats, serie SSM 005.

AB Bilstatistik redovisar de tre senaste årsmodellerna av icke direktimporterade personbilar. I den nyregistreringsstatistik som redovisas här ingår samtliga årsmodeller, oavsett ålder, och samtliga importerade.

Arbete pågår inom EU och ECE med att utarbeta gemensamma definitioner för att göra medlemsländernas fordonsstatistik mer jämförbar.

About the statistics

Aim and use

The purpose of the statistics presented in this publication is to describe the set of Swedish registered vehicles. The statistics are used i.a. for planning and environmental purposes by i.a. the government, financial institutes and trade organisations.

Method and quality

From 1973 the official statistics concerning vehicles with duty to register is based on the Swedish vehicle register. The Swedish vehicle register is brought up to date on a daily basis, when vehicle owners report changes to the Swedish National Road Administration, who is responsible for the Swedish vehicle register. The vehicle register kept by Statistics Sweden for statistical purposes is based on the contents of the Swedish vehicle register at the end of the year.

Additional information are added to the statistical register from the Swedish business register kept by Statistics Sweden.

Population

The population consists of all vehicles registered in the Swedish National Road Administration's Swedish vehicle register.

This register consists of all Swedish vehicles, that according to Swedish law must be registered. Thus Swedish vehicles that do not need to register are not covered by the statistics. Examples of such vehicles are mopeds excluded EU-mopeds, military vehicles owned by the Swedish state and vehicles used only on private property where no registration is needed.

Sources of inaccuracy

Certain types of errors can occur in the Swedish vehicle register. An example of such errors are coding errors concerning county and municipality codes.

Comparability

Data on the Swedish vehicle stock are available since 1973.

The statistics concerning national road goods transport are published quarterly and yearly at SIKAs website, series SSM 005.

Huvudresultat, kvartal 4 2001

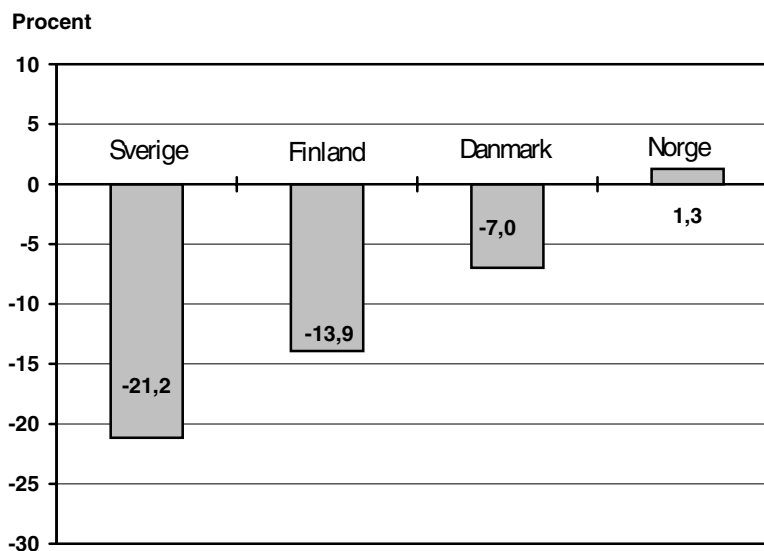
Antalet avregistreringar av personbilar har under fjärde kvartalet varit högre än under samma period föregående år. Detta har medfört att personbilsbeståndet har minskat jämfört med ovan nämnt kvartal.

Antalet inregistreringar minskade under fjärde kvartalet 2001 för personbilar, bussar, lastbilar och traktorer med 21,2, 50,7, 18,6 respektive 28,2 procent jämfört med motsvarande kvartal 2000. Den största procentuella ökningen av antalet inregistreringar svarade motorcyklar för. Ökningen var 19,8 procent under fjärde kvartalet 2001 jämfört med motsvarande kvartal ett år tidigare. Terrängskotrar och släpvagnar ökade under motsvarande period med 17,4 respektive 1,1 procent.

Antalet inregistreringar av personbilar minskade under fjärde kvartalet 2001 även i Danmark och Finland men ökade i Norge. I Norge ökade antalet inregistreringar av personbilar med 1,3 procent medan Danmark och Finland redovisade en minskning med 7,0 respektive 13,9 procent.

Antalet inregistreringar av personbilar i de olika nordiska länderna per 1 000 invånare ger följande bild för fjärde kvartalet 2001. I Sverige inregistrerades 8, i Norge 6 personbilar medan det i Danmark och Finland inregistrerades 4 personbilar per 1 000 invånare.

Procentuell förändring av antalet inregistreringar av personbilar i de nordiska länderna, kvartal 4 2001 jämfört med kvartal 4 2000



Summary in English

Main results, fourth quarter 2001

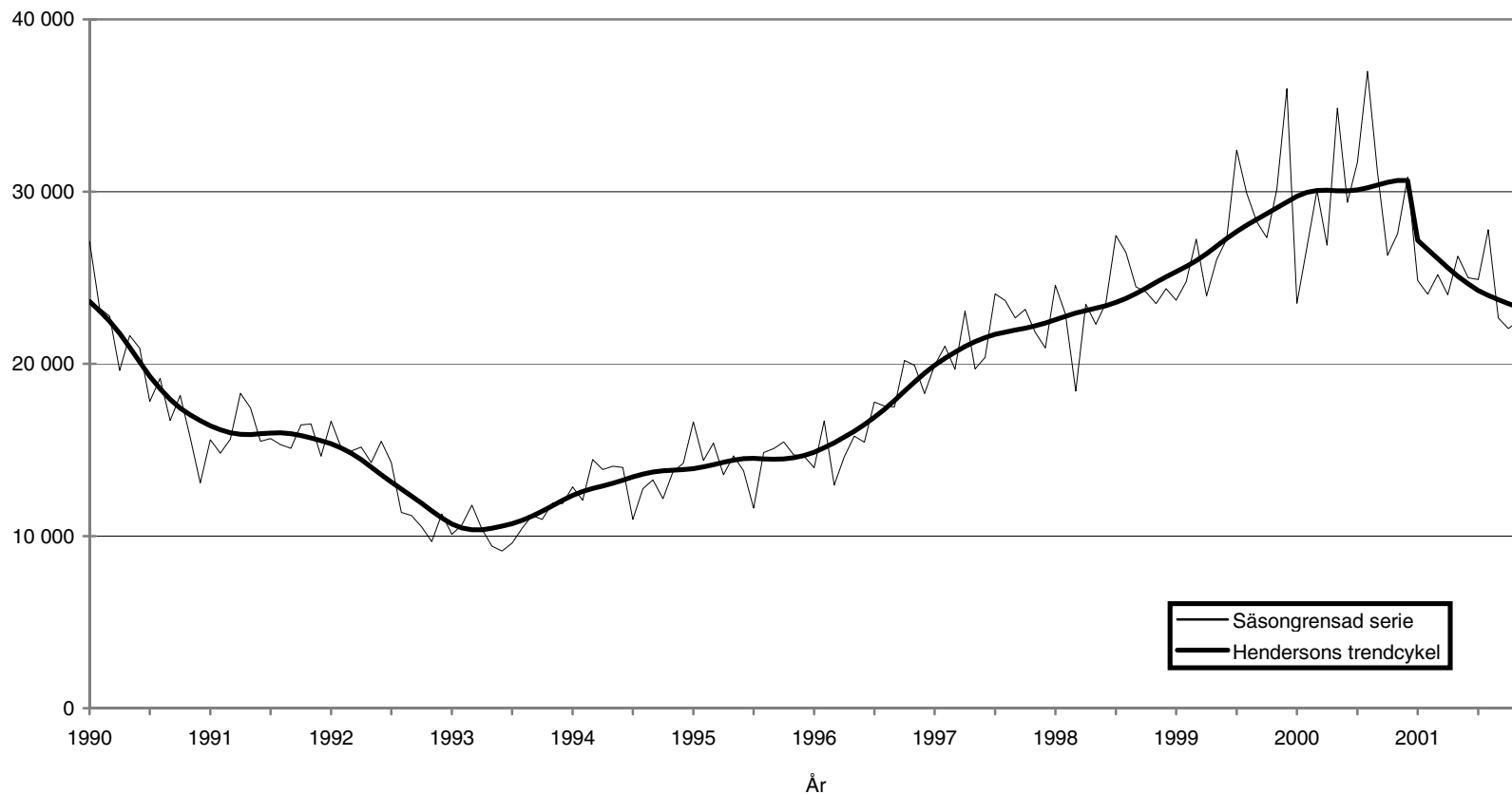
The number of new registrations of passenger cars, buses, lorries and tractors decreased during the fourth quarter by 21.2, 50.7, 18.6 respectively 28.2 percent compared to the fourth quarter 2000. Trailers, cross-country scooters and motorcycles increased by 1.1, 17.4 respectively 19.8 per cent during the same period.

There was a decrease of newly registered passenger cars in the other Nordic countries as well except Norway during the fourth quarter 2001 compared to the same period last year. In Denmark and Finland the number of newly registered passenger cars showed a decrease of 7.0 respectively 13.9 per cent and Norway showed an increase of 1.3 per cent.

Diagram A

Inregistrering av personbilar per månad, säsongrensad serie samt enligt Hendersons trendcykelkurva fr.o.m januari 1990 t.o.m. december 2001.

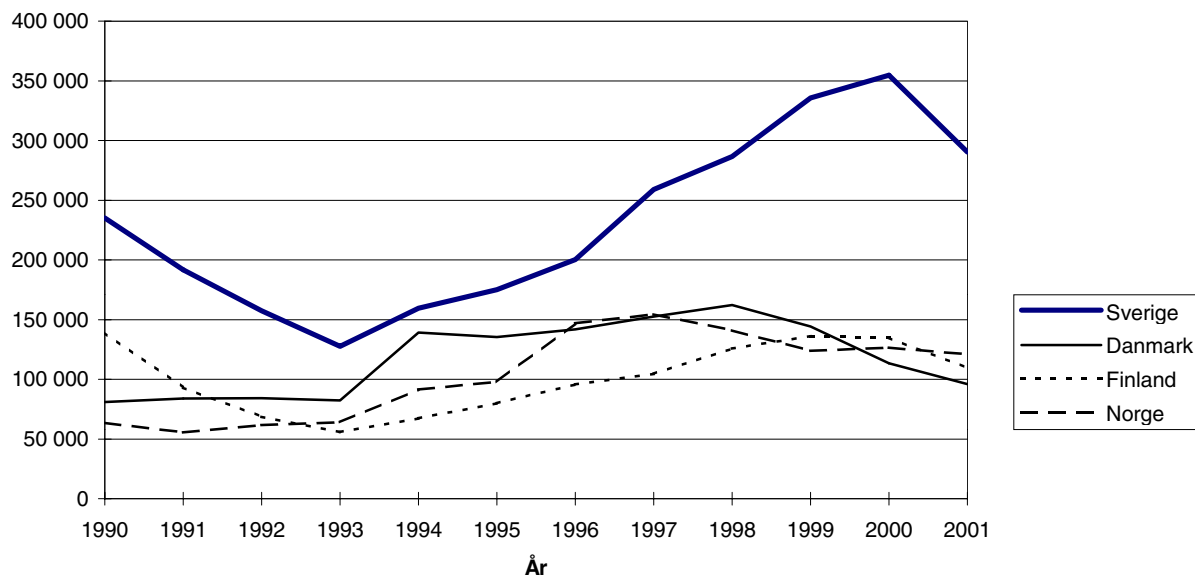
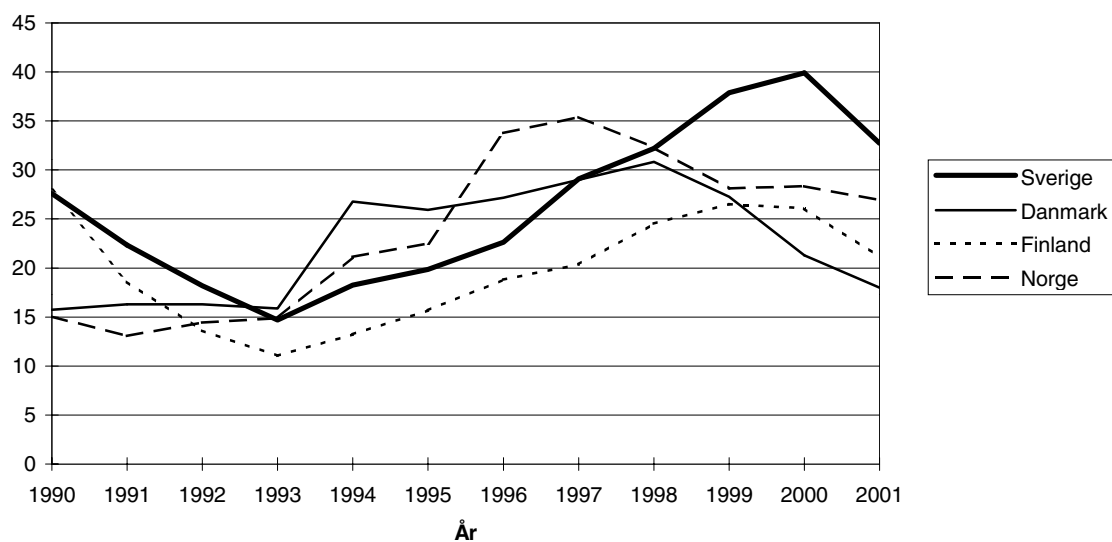
New registration of passenger cars by month, seasonaladjusted and according to trend cycle - Henderson curve from January 1990 to December 2001.



Anm. Korrektion för säsongsvariationer har utförts på antal inregistrerade personbilar per månad. Hendersons trendcykelkurva har den egenskapen att den ej reducerar svängningar vilka sträcker sig över längre tidsperioder (20 månader eller längre). Däremot reducerar den nästan all oregelbunden variation, som kan presenteras av svängningar med kort periodicitet (6 månader eller mindre).

Diagram B**Inregistrering av personbilar i de nordiska länderna 1990-2001**

New registration of passenger cars in the nordic countries 1990-2001

**Diagram C****Inregistrering av personbilar per 1 000 invånare^{1),2)} i de nordiska länderna 1990-2001**New registration of passenger cars per 1 000 inhabitants^{1),2)} in the nordic countries 1990-2001

1) Befolkningsdata avser genomgående invånarantal 31/12 respektive år.

Information about the number of inhabitants usually concerns December 31.

2) Danmarks, Norges och Finlands uppgifter gällande 2000 år baserade på befolkningsuppgifter för 1999.

The number of inhabitants of Sweden concerns year 2000, for the other countries year 1999.

Tabell 1
Bestånd, inregistreringar och avregistreringar av personbilar
 Stock, new registrations and deregistrations of passenger cars

	Personbilar – <i>Passenger cars</i>			Personbilar i trafik per 1 000 inv <i>Passenger cars in use per 1 000 inhabitants</i>	Inregistreringar <i>New registrations</i>		Skrotningar – <i>Scrapped cars</i>			Utförda ur landet (re- gistrerade personbilar) <i>Exported registered passenger cars</i>	Avregistreringar <i>Deregistrations</i>			
	I trafik <i>In use</i>	Avställda <i>Not in use</i>	Totalt <i>Total</i>		Totalt från årets början	Admi- nistrativt skrotade ¹	Reellt skrotade under perioden	Summa skrotade	Totalt från årets början		Totalt <i>Total</i>	Totalt från årets början		
1991	3 619 411	696 191	4 315 602	419	191 755		5 781	149 014	154 795		12 078	166 873		
1992	3 588 644	644 893	4 233 537	413	157 295		7 887	226 949	234 836		9 907	244 743		
1993	3 566 040	585 687	4 151 727	408	127 738		31 989	168 650	200 639		15 907	216 546		
1994	3 594 199	558 065	4 152 264	408	159 578		25 541	125 224	150 765		13 593	164 358		
1995	3 630 760	560 595	4 191 355	411	175 060		15 431	115 613	131 044		11 023	142 067		
1996	3 654 920	605 937	4 260 857	413	200 154		5 956	121 830	127 786		7 388	135 174		
1997	3 702 778	662 043	4 364 821	419	258 944		4 773	149 013	153 786		6 311	160 097		
1998	3 792 056	709 033	4 501 089	428	286 671		5 154	143 576	148 730		6 747	155 477		
1999	3 889 902	776 438	4 666 340	439	335 632		3 665	161 518	165 183		6 941	172 124		
2000	3 999 268	852 212	4 851 480	450	354 649		3 788	158 803	162 591		6 926	169 517		
2001	4 018 533	814 592	4 833 125	451	290 262		4 722	284 313	307 639		10 723	318 362		
2000	januari	3 881 898	791 853	4 673 751	437	19 719	19 719	278	11 480	11 758	11 758	668	12 426	12 426
	februari	3 886 418	798 247	4 684 665	437	24 423	44 142	304	12 748	13 052	24 810	518	13 570	25 996
	mars	3 905 678	798 045	4 703 723	440	34 080	78 222	261	14 234	14 495	39 305	541	15 036	41 032
	april	3 940 755	781 210	4 721 965	444	30 734	108 956	191	11 907	12 098	51 403	434	12 532	53 564
	maj	3 974 817	768 722	4 743 539	447	39 066	148 022	354	16 530	16 884	68 287	607	17 491	71 055
	juni	3 996 554	766 799	4 763 353	450	33 739	181 761	271	13 140	13 411	81 698	524	13 935	84 990
	juli	4 008 140	766 063	4 774 203	451	23 840	205 601	179	12 401	12 580	94 278	449	13 029	98 019
	augusti	4 017 545	769 358	4 786 903	452	28 105	233 706	290	14 523	14 813	109 091	641	15 454	113 473
	september	4 023 148	780 049	4 803 197	453	30 290	263 996	257	13 194	13 451	122 542	679	14 130	127 603
	oktober	4 014 768	802 105	4 816 873	452	29 358	293 354	460	14 603	15 063	137 605	611	15 674	143 277
	november	4 003 381	827 605	4 830 986	451	29 294	322 648	457	13 942	14 399	152 004	722	15 121	158 398
	december	3 999 268	852 212	4 851 480	450	32 001	354 649	486	10 101	10 587	162 591	532	11 119	169 517
2001	januari	3 979 451	877 662	4 857 113	447	20 277	20 277	465	11 989	13 125	13 125	707	13 832	13 832
	februari	3 977 861	887 337	4 865 198	446	21 487	41 764	301	10 506	11 334	24 459	561	11 895	25 727
	mars	3 989 409	892 151	4 881 560	448	28 105	69 869	423	9 382	10 536	34 995	777	11 313	37 040
	april	4 015 710	884 314	4 900 024	451	26 981	96 850	359	6 852	7 842	42 837	655	8 497	45 537
	maj	4 043 195	877 550	4 920 745	454	29 784	126 634	564	7 253	8 645	51 482	860	9 505	55 042
	juni	4 064 432	879 588	4 944 020	456	28 683	155 317	487	3 876	5 283	56 765	956	6 239	61 281
	juli	4 066 416	827 844	4 894 260	456	19 135	174 452	529	67 677	68 864	125 629	658	69 522	130 803
	augusti	4 069 940	802 239	4 872 179	457	22 203	196 655	302	40 726	41 953	167 582	925	42 878	173 681
	september	4 066 816	788 868	4 855 684	456	22 146	218 801	301	37 290	38 405	205 987	814	39 219	212 900
	oktober	4 045 363	797 714	4 843 077	454	24 429	243 230	352	35 611	37 424	243 411	1 461	38 885	251 785
	november	4 025 611	808 264	4 833 875	452	23 916	267 146	330	30 494	32 114	275 525	1 290	33 404	285 189
	december	4 018 533	814 592	4 833 125	451	23 116	290 262	309	22 657	32 114	307 639	1 059	33 173	318 362

1) Administrativt skrotade personbilar är personbilar, vilka avförts ur bilregistret under månaden på grund av att de varit avställda mer än tre år i följd och inte betalat registeravgiften. Troligtvis har den verkliga skrotningen av dessa personbilar ägt rum tre år tidigare då avställningen ägde rum eller kort tid därefter.

Tabell 2

Bestånd, inregistreringar och avregistreringar av lastbilar, bussar och traktorer

Stock, new registrations and deregistrations of lorries, buses and tractors

		Lastbilar – Lorries				Bussar – Buses				Traktorer – Tractors			
		I trafik	Avställda	Inregist-	Avregist-	I trafik	Avställda	Inregist-	Avregist-	I trafik	Avställda	Inregist-	Avregist-
		<i>In use</i>	<i>Not in use</i>	reringar	reringar	<i>In use</i>	<i>Not in use</i>	reringar	reringar	<i>In use</i>	<i>Not in use</i>	reringar	reringar
				<i>New regist-</i>	<i>Deregist-</i>			<i>New regist-</i>	<i>Deregist-</i>			<i>New regist-</i>	<i>Deregist-</i>
				<i>rations</i>	<i>rations</i>			<i>rations</i>	<i>rations</i>			<i>rations</i>	<i>rations</i>
1991		309 531	97 687	20 696	11 602	14 555	3 466	1 021	742	332 798	45 981	4 270	1 753
1992		304 988	101 725	12 000	13 192	14 249	3 636	826	807	330 339	50 484	3 278	1 964
1993		301 867	95 859	8 504	17 840	14 127	3 392	659	865	326 979	53 536	2 345	3 271
1994		303 541	90 254	10 423	14 847	14 293	3 080	672	699	325 521	55 879	3 049	2 449
1995		307 709	89 936	14 758	11 576	14 577	2 984	914	604	324 920	57 981	3 621	2 343
1996		311 751	98 751	21 062	8 967	14 753	3 080	1 089	671	324 391	61 517	4 405	1 645
1997		321 749	105 026	25 766	10 807	14 844	3 240	1 186	799	324 510	64 679	4 621	1 472
1998		338 320	109 505	31 405	11 745	14 895	3 212	1 081	936	324 824	67 517	4 405	1 448
1999		354 256	118 297	35 169	11 485	14 869	3 675	1 280	717	325 586	70 436	4 864	1 310
2000		374 331	127 259	39 269	11 755	14 432	4 535	1 385	806	325 729	74 153	4 810	1 125
2001		395 646	132 922	36 149	19 083	14 244	4 709	1 187	1 080	324 895	78 227	4 058	1 143
2000	januari	353 157	120 909	2 321	876	14 773	3 740	92	152	325 331	70 973	381	105
	februari	354 004	121 851	2 720	1 002	14 676	3 811	112	125	325 115	71 393	301	111
	mars	357 390	121 060	3 512	991	14 720	3 807	100	49	325 205	71 737	527	105
	april	364 690	116 063	3 048	804	14 755	3 800	89	37	325 555	71 746	408	56
	maj	372 471	111 014	3 752	1 117	14 886	3 690	85	46	325 952	71 743	500	126
	juni	377 064	108 716	3 159	957	13 627	4 980	117	46	326 076	71 904	378	103
	juli	378 540	108 780	2 250	768	13 383	5 249	79	39	326 262	71 942	293	84
	augusti	380 109	109 346	3 056	981	14 761	3 966	163	53	326 336	72 112	307	72
	september	379 521	112 669	3 567	918	14 849	3 955	134	45	326 239	72 477	343	88
	oktober	375 758	118 850	3 477	1 174	14 807	4 056	124	56	325 978	73 034	354	76
	november	373 832	123 388	3 740	1 316	14 761	4 117	117	88	325 690	73 633	410	127
	december	374 331	127 259	4 667	851	14 432	4 535	173	70	325 729	74 153	608	72
2001	januari	374 509	130 567	2 858	1 032	14 642	4 349	109	88	325 404	74 762	355	94
	februari	377 625	131 595	2 797	825	14 655	4 335	76	71	325 075	75 290	276	90
	mars	381 723	131 042	3 208	1 099	14 708	4 290	76	83	325 020	75 741	481	99
	april	389 585	126 428	3 201	805	14 749	4 212	60	80	325 208	75 912	413	71
	maj	397 783	121 537	3 537	908	14 881	4 055	118	117	325 548	75 893	388	105
	juni	403 158	119 189	3 317	816	13 417	5 603	195	84	325 911	75 843	394	111
	juli	404 069	117 952	2 054	2 751	13 156	5 811	65	97	325 933	76 013	249	79
	augusti	405 528	117 363	2 885	2 295	14 826	4 233	190	73	325 906	76 289	302	88
	september	404 344	119 428	2 621	2 207	14 862	4 181	94	104	325 666	76 677	215	96
	oktober	399 299	125 645	3 045	2 420	14 750	4 283	77	85	325 344	77 216	319	143
	november	396 361	130 101	3 230	2 160	14 684	4 282	44	101	324 961	77 838	302	94
	december	395 646	132 922	3 396	1 765	14 244	4 709	83	97	324 895	78 227	364	73

Tabell 3
Bestånd, inregistreringar och avregistreringar av släpvagnar
 Stock, new registrations and deregistrations of trailers

		Bestånd – Stock, Släpvagnar – Trailers				Inregistreringar		Avregistreringar		
		Släpvagnar i trafik inkl husvagnar < 2 ton i totalvikt	Avställda släp- vagnar inkl husvagnar < 2 ton i totalvikt	Släpvagnar i trafik för godsbehold- ran > 2 ton i totalvikt	Avställda släp- vagnar för godsbehold- ran > 2 ton i totalvikt	Totala anta- let släpvagnar i trafik	Totala anta- let avställda släpvagnar	New registrations Husvagnar Caravans	Släpvagnar exkl husvagnar Trailers excl caravans	Deregistrations Släpvagnar Trailers
1991		611 816	67 289	33 748	16 452	645 564	83 741	7 876	20 564	6 406
1992		620 220	73 960	33 651	17 042	653 871	91 002	4 652	16 534	7 463
1993		626 368	76 404	34 344	15 839	660 712	92 243	2 942	14 728	11 911
1994		632 235	80 470	35 997	14 688	668 232	95 158	2 299	18 034	9 070
1995		638 846	84 593	38 252	14 387	677 098	98 980	2 504	16 859	7 553
1996		641 972	92 819	38 725	15 904	680 697	108 723	2 448	16 196	6 352
1997		646 339	101 359	40 267	15 923	686 606	117 282	3 018	17 568	7 261
1998		654 305	108 471	43 051	15 156	697 356	123 627	3 524	19 733	6 892
1999		666 550	114 171	44 501	15 691	711 051	129 862	3 526	21 276	5 326
2000		682 538	119 810	46 625	16 361	729 163	136 171	4 255	25 475	6 589
2001		697 883	126 567	47 673	17 301	745 556	143 868	4 655	25 690	7 598
2000	januari	666 231	115 186	44 255	16 010	710 486	131 196	107	1 109	529
	februari	666 543	115 976	44 381	16 078	710 924	132 054	150	1 563	467
	mars	667 972	116 522	44 801	15 949	712 773	132 471	419	2 279	457
	april	675 831	117 027	40 855	14 553	716 686	131 580	819	2 611	821
	maj	675 511	114 874	46 213	15 217	721 724	130 091	801	3 221	518
	juni	679 494	113 465	46 476	15 212	725 970	128 677	625	2 685	492
	juli	682 234	112 468	46 118	15 589	728 352	128 057	387	1 884	541
	augusti	682 576	113 769	46 616	15 249	729 192	129 018	186	2 074	483
	september	682 483	115 653	46 790	15 308	729 273	130 961	161	2 250	450
	oktober	682 678	117 098	46 805	15 587	729 483	132 685	181	2 288	625
	november	682 503	118 710	46 883	15 868	729 386	134 578	231	2 008	478
	december	682 538	119 810	46 625	16 361	729 163	136 171	188	1 503	728
2001	januari	682 261	120 927	46 483	16 732	728 744	137 659	56	1 415	493
	februari	682 271	121 864	46 322	17 017	728 593	138 881	143	1 361	673
	mars	683 474	122 588	46 619	16 911	730 093	139 499	556	2 120	702
	april	686 427	122 450	47 161	16 643	733 588	139 093	933	2 548	405
	maj	690 421	121 580	47 881	16 204	738 302	137 784	861	3 095	615
	juni	694 687	120 068	48 084	16 173	742 771	136 241	673	2 757	547
	juli	697 650	118 999	47 531	16 789	745 181	135 788	434	2 069	757
	augusti	698 074	120 282	48 116	16 266	746 190	136 548	239	2 259	928
	september	697 954	122 160	48 148	16 239	746 138	138 399	198	2 159	599
	oktober	697 990	123 998	48 340	16 481	746 330	140 479	271	2 645	681
	november	697 692	125 669	48 111	16 760	745 803	142 429	186	1 810	811
	december	697 883	126 567	47 673	17 301	745 556	143 868	105	1 452	387

1) Inkl påhängsvagnar, husvagnar och båttrailers. Samtliga husvagnar ingår i totalviktsklassen mindre än 2,0 ton.
 Incl semi-trailers, caravans and trailers for transporting boats. All caravans are incl in < 2 tonnes total weight.

Tabell 4

Bestånd, inregistreringar och avregistreringar av motorcyklar och terrängskotrar

Stock, new registrations and deregistrations of motorcycles and cross-country scooters

		Motorcyklar – Motorcycles				Terrängskotrar – Cross-country scooters			
		I trafik ¹ <i>In use</i> ¹	Avställda ¹ <i>Not in use</i> ¹	Inregist- reringar ² <i>New re- gistra- tions</i> ²	Avregist- reringar ² <i>Deregi- stra- tions</i> ²	I trafik <i>In use</i>	Avställda <i>Not in use</i>	Inregist- reringar <i>New re- gistra- tions</i>	Avregist- reringar <i>Deregi- stra- tions</i>
1991		102 545	102 093	7 984	2 492	143 299	17 991	10 296	1 525
1992		109 450	99 054	7 328	1 824	148 106	21 163	8 853	1 544
1993		113 940	98 830	6 081	6 882	147 756	27 056	6 992	2 073
1994		115 196	97 302	5 174	3 642	146 438	34 420	7 381	1 818
1995		117 387	97 387	5 745	2 654	146 793	40 862	8 166	1 611
1996		121 950	98 115	7 352	1 536	150 765	38 226	9 147	2 247
1997		130 041	99 290	10 806	1 583	149 380	54 086	9 527	1 928
1998		137 466	102 918	13 106	1 661	148 454	64 904	11 238	1 844
1999		149 970	104 520	15 765	1 800	150 490	73 643	11 950	1 560
2000		167 346	105 348	18 521	1 814	142 723	89 897	9 595	1 218
2001		190 607	107 370	29 934	1 854	145 734	97 043	11 415	1 618
2000	januari	119 371	139 355	265	99	160 337	65 588	1 888	113
	februari	119 822	139 553	670	94	166 186	60 806	1 159	101
	mars	126 221	135 409	2 220	90	170 338	57 727	1 196	134
	april	143 260	121 969	3 360	75	157 845	70 642	497	76
	maj	160 576	109 032	3 880	137	140 717	88 017	312	72
	juni	167 346	105 348	2 469	102	137 562	91 337	214	51
	juli	170 516	104 304	1 612	102	136 426	92 655	214	34
	augusti	170 685	106 013	1 416	370	135 784	93 429	213	118
	september	164 366	113 702	1 037	152	135 471	93 907	247	85
	oktober	152 083	126 894	656	191	135 249	94 412	338	63
	november	146 262	133 386	520	312	136 963	93 827	1 291	169
	december	144 255	135 920	416	90	142 723	89 897	2 026	202
2001	januari	143 235	137 457	602	130	156 447	78 479	2 402	102
	februari	143 798	137 814	990	82	164 401	71 629	1 218	145
	mars	147 392	136 367	2 217	88	172 143	65 153	1 376	119
	april	165 191	123 516	5 027	120	156 369	81 657	860	135
	maj	182 629	111 340	5 396	304	139 220	98 872	306	297
	juni	190 607	107 370	4 156	176	136 109	102 156	269	124
	juli	195 523	105 924	3 596	140	134 501	103 892	192	72
	augusti	196 673	107 687	3 045	163	133 693	104 856	246	97
	september	191 039	115 084	1 931	193	133 283	105 460	256	209
	oktober	178 231	129 242	1 517	176	133 119	106 063	518	83
	november	171 994	136 274	921	142	136 091	104 554	1 566	118
	december	169 971	138 697	536	140	145 734	97 043	2 206	117

1) Årsuppgifterna avser 30 juni. *The data refers to June 30.*2) Exkl EU-mopeder. *Excl EU-mopeds.*

Tabell 5
Bestånd av terrängvagnar och husvagnar
 Stock of cross-country vehicles and caravans

	Terrängvagnar ¹ – <i>Cross-country vehicles</i> ¹		Husvagnar – <i>Caravans</i>	
	I trafik <i>In use</i>	Avställda <i>Not in use</i>	I trafik <i>In use</i>	Avställda <i>Not in use</i>
1991	1 588	230	204 404	32 962
1992	1 615	294	204 440	35 927
1993	1 670	309	203 473	37 011
1994	1 854	333	201 999	38 498
1995	2 095	380	201 093	39 846
1996	2 384	426	199 418	43 408
1997	2 663	470	196 230	46 844
1998	2 972	508	195 173	49 659
1999	3 277	542	195 663	51 236
2000	3 665	618	195 991	53 459
2001	4 134	660	196 367	56 024

1) Terrängmotorfordon med en tjänstevikt på över 400 kg.
Cross-country vehicles with service weight 400 kilos or more.

Tabell 6
Fordon i trafik den 31 december 2001
 Registered vehicles December 31st, 2001

	I trafik den 31 dec 2001 <i>In use</i>	Förändring från den 31 dec 2000 <i>Changes in number and per cent</i>		I trafik per 1 000 invånare
		Antal	Procent	
Personbilar	4 018 533	+19 265	+0,48	451
Motorcyklar	169 971	+25 716	+17,83	19
Terrängskotrar	145 734	+3 011	+2,11	16
Lastbilar	395 646	+21 315	+5,69	44
Traktorer	324 895	-834	-0,26	36
Bussar	14 244	-188	-1,30	2

Tabell 7
Inregistrering av lastbilar fördelat på lätta och tunga lastbilar år 2001
 New registration of lorries divided by light and heavy lorries in year 2001

	Inregistrerade lastbilar		Totalt
	Totalvikt <3,5 ton	Totalvikt > 3,5 ton	
januari	2 372	486	2 858
februari	2 353	444	2 797
mars	2 708	500	3 208
april	2 675	526	3 201
maj	2 979	558	3 537
juni	2 755	562	3 317
juli	1 696	358	2 054
augusti	2 395	490	2 885
september	2 157	464	2 621
oktober	2 542	503	3 045
november	2 724	506	3 230
december	2 782	614	3 396
Totalt	30 138	6 011	36 149

Tabell 8**Inregistrering av personbilar kvartalsvis under 1999 och 2000 i de nordiska länderna**

New registration of passenger cars quarterly during 1999 and 2000 in the nordic countries

Land <i>Country</i>	Kvartal 1	Kvartal 2	Kvartal 3	Kvartal 4	Totalt
2000					
Danmark	31 326	33 025	24 837	24 155	113 343
Finland	41 640	38 722	29 818	24 588	134 768
Norge	33 043	33 228	32 162	28 063	126 496
Sverige	78 222	103 539	82 235	90 653	354 649
2001					
Danmark	22 643	29 218	21 700 r	22 466	96 027
Finland	30 915	31 136	26 212	21 165	109 428
Norge	29 072	30 811	32 536	28 422	120 846
Sverige	69 869	85 448	63 484	71 461	290 262

Källa/Source: Danmarks Statistik, Statistikcentralen i Finland, Statens Vegvesen, Vegdirektoratet i Norge, Statistiska centralbyrån i Sverige.

Tabell 9**Inregistrering av personbilar inom EU, preliminära uppgifter**

New registration of passenger cars within the European Union, preliminary figures

Länder <i>Countries</i>	Inregistreringar 2001 – <i>New registrations 2001</i>				Förändring <i>Changes</i> jan–dec 2001/2000 i %	Invånare i miljoner <i>Inhabitants</i> in millions 2000
	Jan–Mar	Apr–Jun	Jul–Sep	Okt–Dec		
Belgien	153 004	135 459	103 497	96 723	-5,1	10,3
Danmark	22 206	29 089	22 314	22 180	-15,0	5,3
Finland	30 921	31 141	26 212	21 167	-18,7	5,2
Frankrike	578 900	625 511	509 541	540 781	+5,7	58,9
Grekland	77 253	81 755	69 424	51 782	-3,4	10,6
Irland	79 601	49 593	26 622	8 928	-28,6	3,8
Italien	745 300	671 800	490 500	517 700	+0,1	57,2
Luxemburg	12 867	12 229	9 297	8 464	+2,3	0,4
Nederländerna	168 732	143 203	127 611	90 756	-11,3	15,9
Portugal	63 214	75 118	57 825	52 396	-3,6	10,0
Spanien	359 894	410 829	338 774	327 383	+4,0	39,5
Storbritannien	675 083	593 940	693 677	496 069	+10,7	59,5
Sverige	58 153	71 917	52 206	64 305	-15,1	8,9
Tyskland	828 392	934 362	793 313	784 477	-1,1	82,1
Österrike	80 804	89 931	68 099	55 399	-4,9	8,1
EU totalt	3 934 324	3 955 877	3 388 918	3 138 504	+0,7	375,7

Källa/Source: ACEA, Association des Constructeurs Européens d'Automobiles.

ACEA är en organisation för biltillverkarna inom EU.

Tabell 10

Inregistrering av personbilar under 2:a halvåret 2001 efter ägarens näringsgrenstillhörighet¹ samt procentuell förändring i förhållande till 2:a halvåret 2000

New registration of passenger cars during the last six months of 2001 according to economic activity of ownership¹ and percentage change compared with the last six months of 2000

Ägarens näringsgrenstillhörighet enligt SNI 92 Economic activity of the owner SE-SIC 92	Juli	Aug	Sept	Okt	Nov	Dec	Summa
Jordbruk, jakt och skogsbruk <i>Agriculture, hunting and forestry</i>	295 -26,1%	258 -44,4%	275 -39,8%	297 -28,1%	309 -31,2%	315 -18,4%	1 749 -31,9%
Fiske – <i>Fishing</i>	3 +100%	0 -100,0%	5 +66,7%	1 ±0,0%	2 -33,3%	1 ±0,0%	12 -29,4%
Utvinning av mineral <i>Mining and quarrying</i>	0 -100,0%	3 ±0,0%	0 -100,0%	1 ±0,0%	10 +42,9%	4 +100%	18 -5,3%
Tillverkning – <i>Manufacturing</i>	512 -11,6%	518 -18,9%	635 -5,6%	781 -5,7%	820 -20,3%	921 -2,5%	4 187 -10,8%
därav – <i>of which</i>							
Tillverkning av motorfordon, släpfordon och påhängsvagnar (34.100, 34.200, 34.300) <i>Manufacture of motor vehicles, trailers and semi-trailers</i>	110 -32,9%	157 +15,4%	206 +48,2%	289 +13,3%	311 -26,8%	347 +31,9%	1420 +2,7%
El-, gas-, värme- vattenförsörjning <i>Electricity, gas and water supply</i>	11 +10%	18 +20%	21 +110%	12 -36,8%	19 -9,5%	23 ±0,0%	104 +6,1%
Byggverksamhet – <i>Construction</i>	255 -18,6%	240 -26,2%	270 -16,7%	313 -16,3%	308 -11,5%	359 -1,6%	1 745 -14,8%
Parti- och detaljhandel <i>Wholesale and retail trade, repair of motorcycles and personal and household goods</i>	4 600 -3,7%	5 791 -13,4%	5 856 -16,8%	6 101 -8,6%	6 206 -7,6%	6 930 -23,9%	35 484 -15,0%
därav – <i>of which</i>							
Bildetaljhandel (50.102, 50.204, 50.301, 50.302) <i>Retail of motorvehicles</i>	3 562 -18,6%	4 721 -10,3%	4 739 -13,7%	4 836 -6,9%	4 882 -5,5%	5 656 -24,7%	28 396 -14,0%
Bilreparationsverkstäder (50.201, 50.202, 50.203) <i>Repair of motorvehicles</i>	334 -3,7%	354 -17,7%	353 -20,9%	413 -5,3%	395 -19,2%	398 -19,9%	2 247 -15,0%
Hotell- och restaurangverksamhet <i>Hotels and restaurants</i>	66 -23,3%	76 -20,0%	66 -33,3%	95 -7,8%	77 -28,0%	84 -20,8%	464 -22,1%
Transport, magasinering och kommunikation <i>Transport, storage and communication</i>	270 +5,9%	352 -9,3%	339 -10,6%	294 -12,8%	424 +10,7%	347 -7,7%	2 026 -4,3%
Finansiell verksamhet <i>Financial intermediation</i>	53 -22,1%	48 -36,0%	58 -27,5%	61 -51,2%	56 -35,6%	79 -24,0%	355 -34,1%

Tabell 10 (forts.)

Ägarens näringsgrenstillhörighet enligt SNI 92 Economic activity of the owner SE-SIC 92	Juli	Aug	Sept	Okt	Nov	Dec	Summa
Fastighets- och uthyrningsverksamhet, företagstjänster <i>Real estate, renting and business activities</i>	1 074 -5,8%	1 357 -9,8%	1 671 -2,5%	1 671 -0,4%	1 486 -23,1%	1 567 -14,7%	8 826 -10,0%
Offentlig förvaltning och försvar <i>Public administration and defence; compulsory social security</i>	13 +85,7%	22 +57,1%	10 -50,0%	21 +5%	21 +10,5%	20 -47,4%	107 -9,3%
Utbildning – <i>Education</i>	65 +14%	77 +6,9%	68 -26,9%	94 ±0,0%	111 -2,6%	102 -22,7%	517 -8,0%
Hälsa- och sjukvård, sociala tjänster <i>Health and social work</i>	130 -6,5%	200 -16,0%	192 -6,8%	220 -14,7%	246 +1,7%	294 +22%	1 282 -3,2%
Andra samhällliga och personliga tjänster <i>Other community, social and personal service activities</i>	130 +6,6%	116 -41,4%	133 -18,9%	153 -13,6%	187 +21,4%	146 -27,4%	865 -14,9%
Förvärvsarbete i hushåll <i>Private households with employed persons</i>	0 ±0,0%	0 ±0,0%	0 ±0,0%	0 ±0,0%	0 ±0,0%	0 ±0,0%	0 ±0,0%
Verksamhet vid internationella organisationer, utländska ambassader o.d. <i>Extra-territorial organizations and bodies</i>	0 ±0,0%	0 ±0,0%	0 ±0,0%	0 ±0,0%	0 ±0,0%	0 ±0,0%	0 ±0,0%
Okänd näringsgren <i>Unknown economic activity</i>	2 153 -12,5%	3 240 -10,7%	3 315 -15,9%	3 752 -0,1%	3 459 -7,9%	3 750 -26,0%	19 669 -13,0%
Summa inregistrerade personbilar ägda av stat, kommuner, näringsliv) (inkl personliga företag) <i>Municipalities, private corporations (incl. persons, proprietors of non-financial enterprises)</i>	9 630 -13,8%	12 316 -14,2%	12 914 -15,1%	13 867 -6,7%	13 474 -10,6%	14 942 -21,1%	77 410 -13,9%
Inregistrerade personbilar ägda av hushåll <i>Registered passenger cars owned by households</i>	9 505 -25,0%	9 887 -28,1%	9 232 -38,8%	10 562 -27,1%	10 175 -26,9%	8 174 -37,5%	57 535 -30,7%
Totala antalet inregistrerade personbilar <i>Total registered passenger cars</i>	19 135 -19,7%	22 203 -21,0%	22 146 -26,9%	24 429 -16,8%	23 916 -18,4%	23 116 -27,8%	134 945 -21,9%

1) SNI 92 Svensk standard för näringsgrensindelning (SNI) 1992 års standard (meddelanden i samordningsfrågor 1992:4 SNI 92 Standard för svensk näringsgrensindelning 1992).
SE-SIC 92 The Swedish National Standard Industrial Classification of the owner (SNI) from 1992 (Reports on Statistical Co-ordination 1992:5, SE-SIC, Swedish Standard Industrial Classifications 1992).

SIKA

Statens institut för kommunikationsanalys är en myndighet som arbetar inom transport- och kommunikationsområdet med tre huvudsakliga ansvarsområden:

- Att göra utredningar åt regeringen
- Att utveckla prognos- och planeringsmetoder
- Att ansvara för den officiella statistiken

SIKA publicerar årsstatistik för olika statistikgrenar i serien *SIKA Statistik*. Statistik publiceras dessutom på SIKAs webbplats i serien *SIKA Statistiska meddelanden*. SIKA ger även ut tidskriften *SIKA Kommunikationer* och vartannat år årsboken *Transporter och kommunikationer* med uppgifter om gods-, person- och informationstransporter. SIKA har också tagit fram *Fickfakta* om transporter och kommunikationer.

SIKA:s publikationer finns tillgängliga på webbplatsen <www.sika-institute.se> och kan även beställas via e-post: sika@sika-institute.se eller fax 08-506 206 10. På webbplatsen finns också *SIKA:s databas* med statistik om transporter och kommunikationer.

SIKA STATISTISKA MEDDELANDEN

Ansvarig utgivare: Jan R Gustafsson

ISSN: 1651-002X

För information kontakta:

Statistikansvarig myndighet: SIKA

Kontaktperson: Niklas Kristiansson
Telefon: 08- 506 206 77, fax: 08-506 206 10
E-post: niklas.kristiansson@sika-institute.se

Producent: SCB

Kontaktperson: Inge Karlsson
Telefon: 019 - 17 66 25, fax 019 - 17 65 69
E-post: inge.karlsson@scb.se